

КОЛЛЕКЦИЯ КЕРАМИКИ VI—V вв. до н. э. ЯЛТИНСКОГО ИСТОРИКО-ЛИТЕРАТУРНОГО МУЗЕЯ

В статье рассматривается большая группа керамики восточногреческих центров (24 экземпляра), которая содержится в беспаспортной коллекции античной керамики Ялтинского историко-литературного музея.

Наибольшая часть коллекции, очевидно, ранее принадлежала А.М. Романову¹. Особо ценный раздел составляют расписные сосуды Коринфа, Ионии, Аттики, Южной Италии, а также эллинистических мастерских Средиземноморья и Причерноморья. Многие из ваз уже опубликованы или упоминаются в различных изданиях².

Описанные в статье сосуды в большинстве относятся к ионийскому производству VI—V вв. до н. э. Сосуды украшены орнаментом в виде горизонтальных и волнистых полос. Подобная простая посуда встречается повсеместно как в ионийских, островных и малоазийских центрах, так и в причерноморских колониях³. Исследователи полагают, что данные вазы изготавливались во всех сколько-нибудь значительных городах Восточной Греции⁴.

Наш материал представлен большими и малыми закрытыми формами, а также открытыми сосудами.

Психтер с железной ручкой VI—V вв. до н. э. (рис. 1, 1)⁵ имеет характерное для данного типа сосудов двухчастное тулово. Верхняя часть его округло-уплощенной формы, а нижняя — цилиндрической. На плечиках сосуда с двух сторон расположены небольшие, поставленные вертикально ручки-петельки с продетой в них железной дуговидной ручкой с загнутыми вверх концами.

Глина сосуда светло-бежевая с мелкими серыми и белыми вкраплениями. Горизонтальные пояски нанесены светло-коричневым матовым лаком бурого оттенка в верхней и нижней частях тулова. Следы лака местами сохранились на венчике и ручках психтера.

Двуручный кувшин V в. до н. э. (рис. 1, 2)⁶ с широким приземистым биконическим туловом имеет резкий перегиб в средней его части. Невысокое горло с выступающим венчиком отделено от тулова небольшим валиком. Две двустольные ручки, приподнятые над горлом, образуют по отношению друг к другу почти прямой угол.

Глина на поверхности сосуда темно-бежевая с оранжевым оттенком, с мелкими светлыми и темными включениями. Коричневато-бурым лаком с легким блеском покрыты горлышко с внешней и внутренней сторон, верхняя поверхность ручек и нижняя часть плеч. На горлышке сосуда между ручками процарапана однострочная надпись (максимальная высота букв 16 мм).

Двуручные кувшины данного типа известны в Северном Причерноморье. Из Тиритаки происходит фрагментированный сосуд VI в до н. э., опубликованный Р.В. Шмидт⁷. Кувшин из Роксоланского городища датирован А.А. Ашрафиан первой половиной V в до н. э.⁸ К 425—400 гг. до н. э. относит В.А. Кутайсов двуручный сосуд из Керкинитиды⁹. Они различаются пропорциями, цветом глины и лака, характером росписи (на одних кувшинах лаковые пояски нанесены поверх светлой обмазки, у других — сразу же на глиняную поверхность).

Арибаллический лекиф (рис. 1, 3)¹⁰ с воронковидным венчиком, плавно переходящим в узкую шейку, имеет округлое тулово. Сосуд украшен четырьмя горизонтальными поясками и волнистой линией, которая прерывается у ручки. На верхней поверхности дугообразной ручки имеется три лаковых пятна. Край венчика с внутренней стороны также украшен узким лаковым пояском.

Арибаллические лекифы с горизонтальными поясками и волнообразным орна-

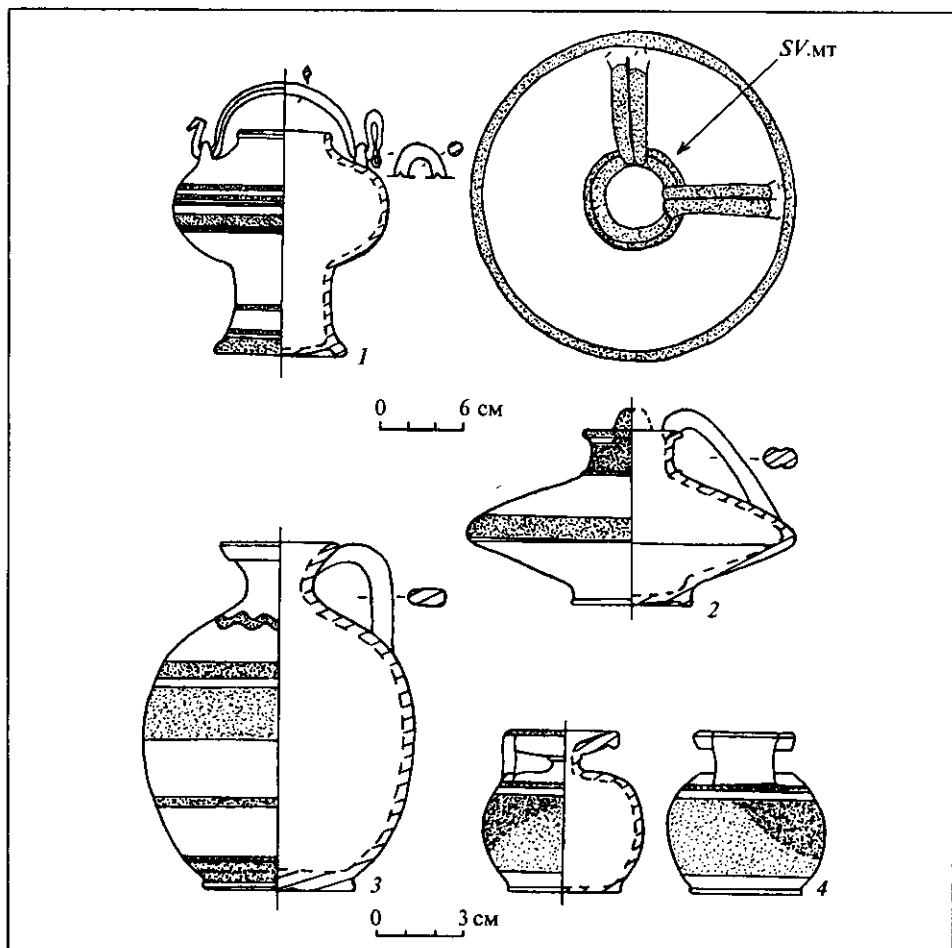


Рис. 1. Закрытые сосуды

ментом обычно датируются второй — третьей четвертью VI в. до н. э.¹¹, но в архаическом некрополе Ольвии они обнаружены и в более поздних могилах последней четверти VI в. до н. э.¹²

Плоскодонный арибалл (рис. 1, 4)¹³ имеет низкую шейку, отделенную от венчика небольшим валиком. Широкий лаковый пояс занимает почти всю поверхность тулова, а узкий расположен под плечиками. Лаком покрыты венчик и внутренний край устья. Плоскодонные арибаллы, появившиеся в первой четверти VI в. до н. э.¹⁴, существовали на всем его протяжении¹⁵.

Кольцеобразные сосуды с перекидной ручкой — три целых (рис. 2, 1—3)¹⁶ и два фрагментированных сосуда (рис. 2, 4)¹⁷ этого типа¹⁸, подобные которым также называют ионийскими асками, — имеют довольно раздутое тулово. Над ним возвышается узкая шейка с широким воронкообразным венчиком. От шейки к противоположной стороне тулова перекинута ручка в виде неширокой пластины. Тулово сосудов украшено горизонтальными поясками разной ширины. Лаком также покрыты венчик, часть шейки и верхняя часть ручки, а венчик одного из сосудов (рис. 2, 2)¹⁹ оставлен в цвете глины. Внутри он украшен орнаментом из трех элементов, каждый из которых состоит из трех вертикальных лаковых линий. Подобные элементы орнамента имеются и на ручке сосуда (в верхней и нижней частях).

Два целых кольцеобразных аска (рис. 2, 1, 2)²⁰ и два фрагмента (рис. 2, 4) с оранжево-красным оттенком глины и мелкими золотистыми включениями можно отнести к изделиям Самоса — одно из мест производства данной керамики²¹. Блестящий лак буро-красного цвета также указывает на самосское происхождение асков.

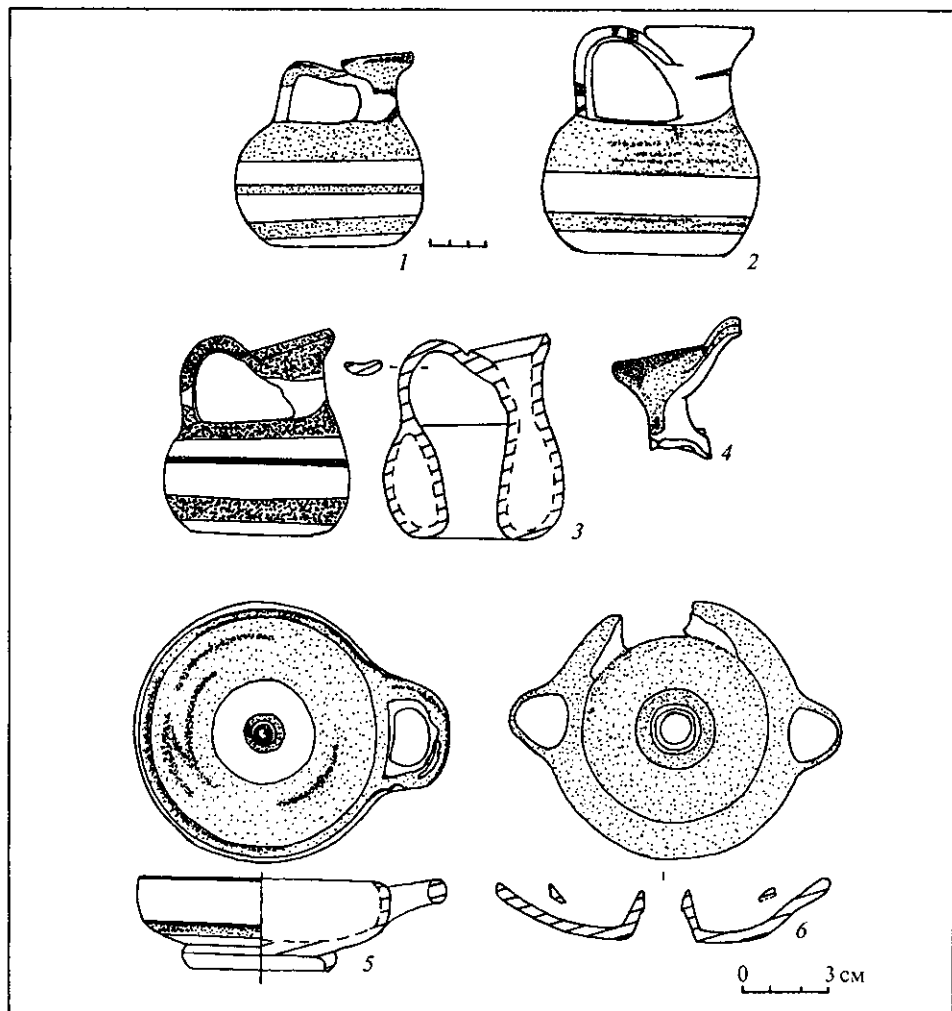


Рис. 2. Кольцеобразные сосуды с перекидной ручкой (1—4), одноручная чашечка (5), втульчатый двух-
ручковый светильник (6)

Один из целых сосудов (рис. 2, 3)²² отличается от предыдущих серой с мелкими белыми включениями глиной и характером росписи. Горизонтальные пояски густого черного и светло-золотистого оттенков лака нанесены поверх плотной светлой обмазки цвета слоновой кости. Эти отличительные признаки (цвет глины, лаковое покрытие поверх облицовки) присущи хиосской керамике²³.

Тип кольцеобразного ионийского аска часто встречается в Северном Причерноморье: на Березани²⁴, в Ольвии²⁵, в Никонии²⁶, Кепах²⁷, Гермонассе²⁸, Тиритаке²⁹ и других местах. Судя по совместным находкам в некоторых комплексах погребений, кольцеобразные сосуды датируют второй половиной VI — первой четвертью V вв. до н. э.³⁰, причем более поздние из них имеют грузное тулово, сильно наклоненное внутрь горло. Их очертания теряют четкость, становятся неправильными³¹. Во второй четверти V в. до н. э. такие сосуды уже фиксируются³².

Хиосская кальпида (рис. 3, 1)³³ близка по форме к коринфским сосудам, распространенным во второй половине VI в. до н. э.³⁴ Она имеет округлое тулово, вертикально посаженные ручки, украшена поверх плотной светло-желтой обмазки лаковыми поясками и четырьмя расположенными на плечиках розетками в виде округлых пятен, окруженных точками³⁵. Подобный орнамент мы видим на ионийском сосуде VI—V вв. до н. э. из Фанагории³⁶.

Самосская кальпида (рис. 3, 2)³⁷ с широким туловом, суживающимся к эхинообразной подставке, имеет довольно высокие вертикально поставленные Л-образ-

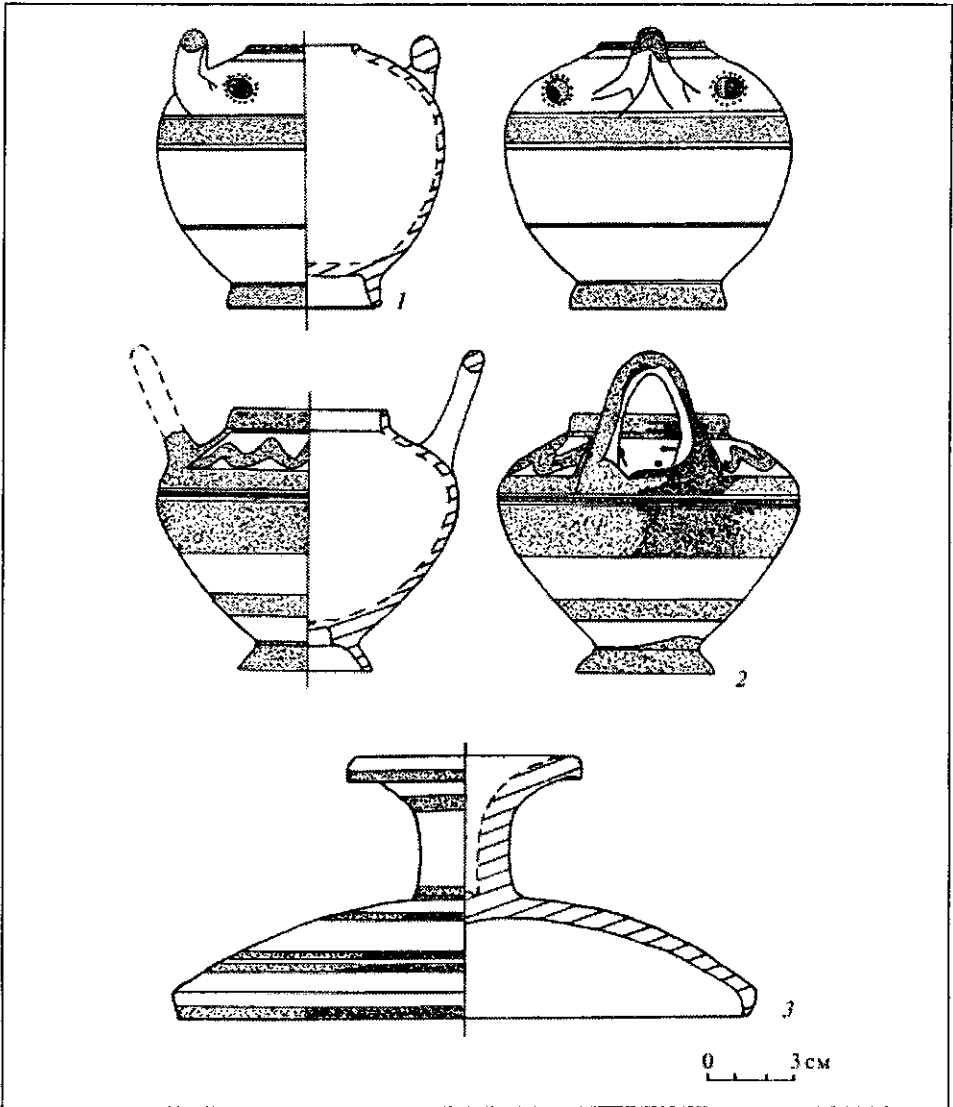


Рис. 3. Кальпиды (1—2) и крышка леканы (3)

ные ручки³⁸. Сосуд украшен волнистой линией на плечиках и поясками различной ширины на тулове. Подобные формы, найденные в некрополе Ольвии, датируются концом VI — началом V вв. до н. э.³⁹

Крышка леканы ионийского производства, имеющая большие размеры, фрагментирована (рис. 3, 3)⁴⁰. К ее выпуклой поверхности прикреплена массивная ручка в виде воронки⁴¹. Оранжево-красного цвета глина содержит много численные золотистые включения, характерные для самосской керамики⁴². О самосском происхождении сосуда можно судить и по цвету лака. Концентрические пояски красновато-бурого цвета помещены как внутри, так и снаружи, а также на ее ручке. В некоторых местах можно предполагать наличие светлой обмазки, поверх которой, вероятно, наносилась роспись. Крышка леканы аналогичной формы, украшенная поясками пурпура, происходит из некрополя Ольвии и датируется по сопутствующим находкам концом VI в. до н. э.⁴³. К тому времени можно отнести и наше изделие.

Килики и чаши представляют собой восточногреческие сосуды открытого типа. Килик с точечными розеттами фрагментирован, но профиль его полностью восстанавливается (рис. 4, 1)⁴⁴. Он имел полусферическое вместилище, Л-образные го-

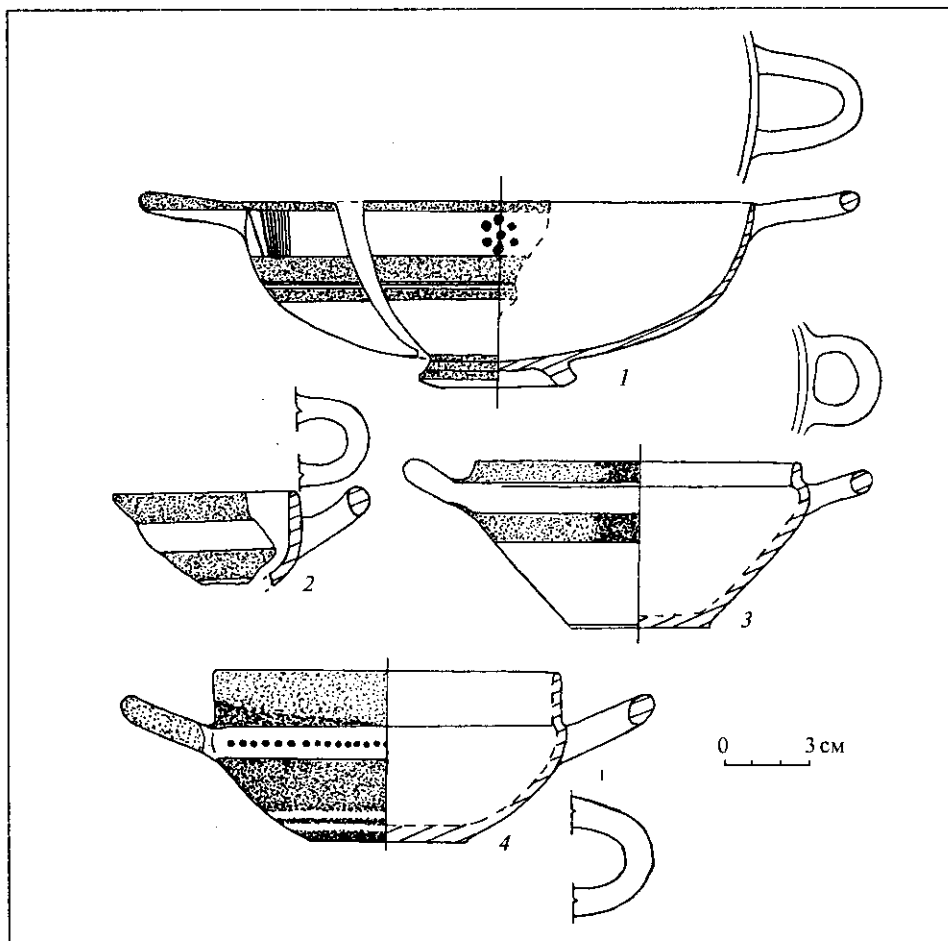


Рис. 4. Килик с розеттами (1) и плоскодонные полосатые килики (2—4)

горизонтальные ручки, расположенные у самого края, и низкий поддон. Подобную форму сосудов в литературе именуют как киликами⁴⁵, так и двуручными чашами⁴⁶. Внутренняя поверхность сосуда сплошь покрыта бурым лаком, местами с оливковым и красным оттенками. Основной декор росписи расположен снаружи во фризе, на уровне ручек. С двух сторон от них размещен орнамент в виде групп вертикальных палочек-лучей, обращенных остриями вниз. В центре фриза на противоположных сторонах килика симметрично изображено по одной точечной розетте. Вверху фриз обрамлен лаковым пояском, который заходит на ручки, покрывая их наружную верхнюю поверхность. Основной декор окаймлен горизонтальными лаковыми поясками неравномерной окраски. Еще один находится в нижней части. Кроме того, лаком украшен и внутренний край низкой подставки. В центре ее дна имеется небольшое возвышение с крупной лаковой точкой.

Двуручные чаши с розеттами, относящиеся к родосско-ионийской керамике, были широко распространены как в Восточном Средиземноморье, так и в Причерноморье⁴⁷. Н.А. Сидорова называет их «потомками позднегеометрических чаш», которые украшались изображениями птиц, исполненными в контурном рисунке, заштрихованном сеткой⁴⁸. Исследователи считают, что чаши с розеттами появились еще в VII в. до н. э. и изготовлялись до второй половины VI в. до н. э., но основной период их производства приходился на первую половину VI в. до н. э.⁴⁹

Ялтинский экземпляр килика (или двуручной чаши) с розеттами относится к поздним вариантам сосудов данного типа. Он имеет тонкие стенки (0,25—0,3 см) и узкий орнаментальный фриз (около 1,6 см), характерный для киликов середины VI в. до н. э.⁵⁰

Ионийские полосатые килики представлены семью экземплярами, разнообразными по форме и орнаментации. По морфологическим признакам килики можно разделить на два типа: на плоском дне (рис. 4, 2—4) и на ножках (рис. 5, 1—4).

Два целых сосуда первого типа (рис. 4, 3, 4) представляют собой довольно глубокие чаши с прямым краем разной высоты и сильно стягивающимися к плоскому дну боковыми стенками. Петлевидные горизонтальные ручки приподняты вверх.

Один из киликов данного типа (рис. 4, 3)⁵¹ с небольшим вертикальным краем изготовлен из оранжевой глины розоватого оттенка с многочисленными блестками и включениями белого цвета. Роспись сосуда выполнена черным лаком, имеющим красный оттенок на наружной поверхности. Внутренняя поверхность сосуда полностью покрыта лаком красного цвета. Снаружи чаша украшена двумя лаковыми поясками почти одинаковой ширины.

Другой килик расписан по-иному (рис. 4, 4)⁵²: снаружи он покрыт лаком, кроме дна и пояса (в самой широкой части вместилища) с точечным орнаментом. Ручки выкрашены лаком. С наружной стороны дна циркулем прочерчена окружность. Внутренняя поверхность, кроме узкого пояса у верхнего края килика, полностью покрыта лаком. Сосуд изготовлен из глины оранжевого оттенка с мелкими блестками и серыми включениями. Черный лак умеренного блеска, местами имеет переходы от бурого к оранжевому цвету.

К первому типу с близкой орнаментацией, судя по сохранившейся части, принадлежал и фрагментированный сосуд (рис. 4, 2)⁵³ с округлыми в плане ручками. Чаша изготовлена из оранжевой глины, содержащей мелкие блестки. Блестящий черный лак переходит в красный оттенок.

Килики, близкие к охарактеризованным по форме и орнаментации, обнаружены в Ольвии и датируются первой половиной — концом VI в. до н. э.⁵⁴ Подобные найдены в Пантикапее⁵⁵ и Керкинитиде⁵⁶. Очевидно, описанные выше сосуды относятся к VI в. до н. э.

Ко второму типу ялтинских киликов относятся два целых (рис. 5, 1, 4) и два фрагментированных сосуда на ножках (рис. 5, 2, 3). Они представлены двумя вариантами, различающимися главным образом конфигурацией ножки и верхнего края.

Килик первого варианта — сосуд на невысокой конусовидной ножке (рис. 5, 1)⁵⁷ — имеет довольно глубокое вместилище со слегка смещенным и отогнутым наружу краем. Ручки круглые в сечении, петлеобразные, слегка подняты вверх. Поверхность сосуда внутри и снаружи покрыта коричневым лаком с легким блеском, местами имеющим черный цвет. На наружной стороне остались незакрашенными венчик и узкий пояс, находящийся на уровне крепления ручек.

В литературе аналогичные ялтинскому сосуды обозначаются как ионийские или родосские^{57, 58}. Они различаются не столько формой, сколько росписью⁵⁹. Их производство существует довольно длительный период времени — от VII до V в. до н. э.⁶⁰ В Пантикапее подобные описанному экземпляру сосуды датируются первой половиной VI в. до н. э.⁶¹ В.Д. Кузнецов, изучая ионийскую керамику Кеп, отнес глубокие килики с конической ножкой к рубежу первой и второй четверти VI в. до н. э.⁶²

Широкие вместилища трех экземпляров киликов или ионийских чаш⁶³ второго варианта покоились на высоких цилиндрических ножках (рис. 5, 2—4). Каждый из них имеет свои морфологические и орнаментальные особенности. Например, край у одного фрагментированного сосуда (рис. 5, 2) довольно сильно смещен и отогнут наружу, у другого (рис. 5, 4) — почти прямой, незаметно переходящий во вместилище. Последний сосуд напоминает аттические мелкофигурные килики. Рассматривая эволюцию форм подобных сосудов, некоторые исследователи отмечали, что изменение шло от чаш с глубоким вместилищем и со слегка отогнутым краем к сосудам с прямым краем, незаметно переходящим во вместилище, а от низкой ножки — к более высокой⁶⁴.

Фрагментированный килик (рис. 5, 2)⁶⁵ с отогнутым наружу краем внутри был полностью покрыт лаком, кроме медальона на дне и двух поясов, расположенных у самого края венчика и в месте его перехода в стенки вместилища. Снаружи край представлен незакрашенным, за исключением узких полосок в самой верхней части и в основании. На уровне ручек расположен пояс в цвете глины, под которым проведе-

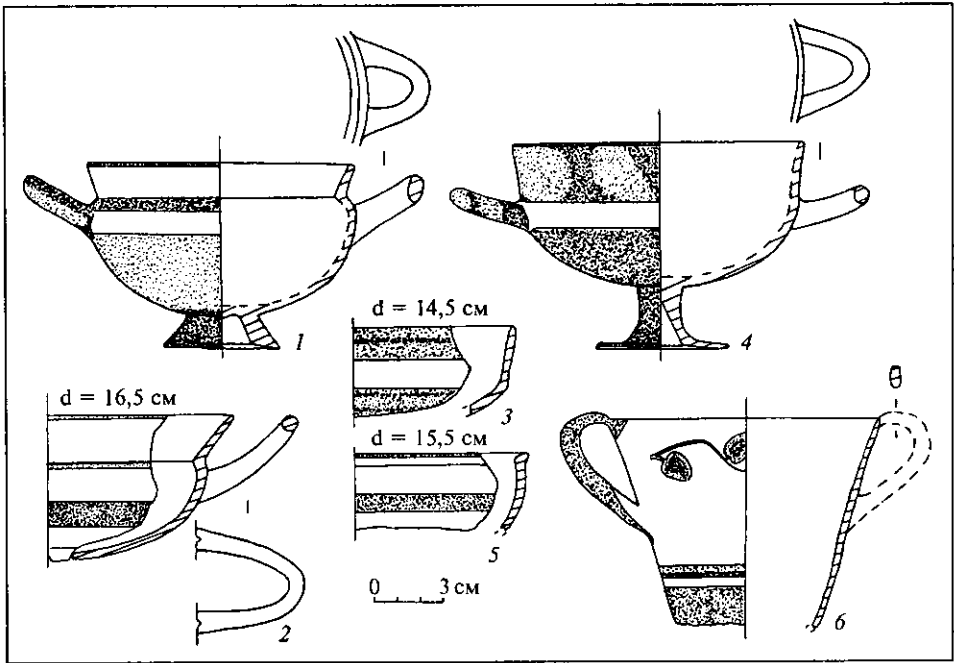


Рис. 5. Полосатые килики на ножке (1—3) и другие виды открытых сосудов

ны два лаковых пояска. Наружная поверхность Л-образных ручек покрыта лаком. Подобную орнаментацию имеет чаша из Кеп, отнесенная В.Д. Кузнецовым ко времени ранее середины VI в. до н. э.⁶⁶

Следующий фрагментированный килик (рис. 5, 3)⁶⁷ с почти прямым краем внутри был полностью покрыт черно-бурым лаком с металлическим блеском, за исключением дна. Лаковое покрытие состоит из чередующихся узких полосок более темного и более светлого оттенков. В центральной части наружной поверхности, на уровне ручек и у дна, оставлены пояски в цвете глины.

Еще одна ионийская чаша (рис. 5, 4)⁶⁸ второго варианта полностью выкрашена лаком, кроме основания ножки и узкой полоски у самого края (внутри) и пояса в середине вместилища (снаружи). Сосуд может быть датирован третьей четвертью VI в. до н. э., на основании близости формы и принципа нанесения лакового покрытия отнесен к аттическим мелкофигурным киликам.

Помимо охарактеризованных выше широко популярных ионийских полосатых киликов в Северном Причерноморье были распространены восточногреческие чаши разных форм, украшенные горизонтальными поясками⁶⁹. От одной из чаш VI—V вв. до н. э. (рис. 5, 5)⁷⁰ сохранился лишь фрагмент края сосуда. Венчик имел плоскую верхнюю поверхность с небольшим наклоном внутрь и со слегка выступающим наружу краем. Форму целого сосуда восстановить трудно. Верхняя внутренняя поверхность венчика покрыта черным с легким блеском лаком. С наружной стороны фрагмента сохранился широкий буро-лаковый пояс. Подобную форму края имеет сосуд, опубликованный Р.В. Шмидт⁷¹.

Тип одноручной маленькой чашечки, известный в ионийской керамике, в коллекции музея представлен одним экземпляром. Это плоский сосуд на кольцевой подставке с узким, слегка уплощенным краем (рис. 2, 5)⁷². Снаружи поверхность чашечки украшена двумя лаковыми поясками. Внутри сосуд покрыт блестящим лаком красноватого оттенка, кроме кружка в центре, где проведены две окружности (диаметром 0,65 и 1,3 см). На дне чашечки — точка, обрамленная двумя поясками. Лаком покрыта и внутренняя часть кольцевой подставки.

Маленькие одноручные чашечки были распространены как в ионийской⁷³, так и в аттической керамике⁷⁴ в одно и то же время: в последней четверти VI — начале V вв. до н. э., а также во второй четверти V в. до н. э.⁷⁵

Особый интерес представляет собой кубок — фрагментированный сосуд с чернофигурной росписью (рис. 5, 6) ⁷⁶, имевший колоколовидную форму, с широким, невыделенным устьем и двумя вертикальными дугообразными ручками, верхний корень которых крепился к самому краю. Почти прямые стенки сосуда сужаются книзу и плавно закруляются ко дну, которое не сохранилось. Сосуд сделан из хорошо отмученной глины оранжевого тона с мелкими блестками. Внутри кубок полностью выкрашен блестящим черно-бурым лаком, а с наружной стороны в верхней части поверх светлой обмазки желтоватого оттенка сохранилась сильно потертая роспись, не имеющая следов резьбы. Смелыми беглыми мазками лака изображена плющевая гирлянда с крупными листьями (перерывающаяся у ручек), на одном конце которой просматриваются два или три ряда точек, сгруппированных в виде вытянутых пятен (изображавших цветы или плоды). Внутренняя и наружная поверхности ручек покрыты лаком, причем он был нанесен на светлую облицовку и заходил в районе верхнего корня ручек на венчик. В нижней части расположены узкие и широкие лаковые пояски.

Кубки с белой облицовкой и нанесенными на ее поверхность поясками изготавливались во второй половине VI в. до н. э. на Хиосе (их еще называли ранее навкратийскими) ⁷⁷. Вместе с тем описываемый сосуд по форме близок к хиосским чернолаковым кубкам без росписи, датированным V—VI вв. до н. э. ⁷⁸. Изучая данную категорию посуды Хиоса из Ольвии, К.И. Зайцев выделила 3 хронологические группы ⁷⁹. К первой, которую она датирует второй половиной V в. до н. э., относятся сосуды, имеющие плавное очерченные контуры корпуса и ручек. Диаметр их широких устьев варьируется от 10,7 до 11,9 см. Эти размеры и форма близки к таковым нашего кубка, восстановленный диаметр которого равен 12 см. Полных аналогий сосуду не найдено, но в соответствии с изложенным, с известной долей осторожности, мы относим его к первой половине V в. до н. э.

Светильник ионийский двухрожковый втульчатый (рис. 2, 6) ⁸⁰ датируется второй половиной VI — началом V в. до н. э. Его носики-рожки отделены от низкого вместилища прямыми плечиками, слегка наклоненными внутрь. Глина оранжево-розовая с большим количеством блесков, белыми и темными включениями, на сколе имеет сероватый закал. На поверхности светильника, как внутри, так и снаружи, сохранились следы оранжево-красного лака.

Подобные одно- и многорожковые лампы хорошо известны по раскопкам в Средиземноморье и Причерноморье: в Ольвии, Херсонесе, Танаисе ⁸¹, Мирмекии, Тиритаке, Киммерике ⁸², Пантикапее ⁸³, в Нижнем Поднестровье ⁸⁴.

Таким образом, нами охарактеризованы экземпляры восточногреческой керамики, отнесенной к ионийскому производству.

Для некоторых форм общеионийских типов до нашего времени еще не определены ни датировки, ни центры производства ⁸⁵. Применительно к рассмотренным сосудам это еще более трудная задача, так как они не имеют паспортных данных. Можно только догадываться, что они были найдены в Северном Причерноморье (где подобную керамику обнаруживают в большом количестве) либо в других районах античного мира, где в конце XIX — начале XX в. ее приобретали коллекционеры на антикварных рынках.

В коллекции античной восточногреческой керамики музея полностью отсутствует родосско-ионийские сосуды с фризами животных, вазы стиля «Фикеллура», клазотенская и навкратийская керамика, что наблюдается и в других, формировавшихся в основном в XIX в. собраниях керамики Эрмитажа и ГМИИ им. А.С. Пушкина ⁸⁶. Как отмечают исследователи, это связано с тем, что главным поставщиком памятников античности в XIX в. для европейских собраний были этрусские гробницы. Именно в Этрурии и других районах античной Италии, за исключением крайнего юга, в VII — первой половине VI в. до н. э. преобладал сначала коринфский импорт, а затем с середины VI в. до н. э. — аттический. Вероятность происхождения ваз из этого антикварного рынка дополнительно подтверждается, как считают исследователи, наличием в собрании италийских сосудов ⁸⁷. Такие же особенности отмечаются и в составе ялтинской коллекции античных vaz.

¹ Новиченкова Н.Г. Археологическая коллекция Ялтинского историко-литературного музея // ВДИ. — 1993. — № 1. — С. 222.

² Штерн Э.Р. Краткое описание собрания Александра Михайловича в Ай-Тодоре // ЗООИД. Археологические новинки. Протоколы. — 1904. — XXV. — С. 54—59; Кобылина М.М. Краснофигурная пелика Ялтинского музея // КССИМК. — 1947. — 14. — С. 53—60; Она же. Поздние боспорские пелики // МИА. — 1951. — № 19. — С. 136—1170; Блаватский В.Д. История античной расписной керамики. — М., 1953. — 303 с.; Зеест И.Б. Керамическая тара Боспора // МИА. — 1960. — № 83. — 180 с.; Шталь И.В. Миф о пигмеях в Северном Причерноморье // Причерноморье в эпоху эллинизма: Материалы II Всесоюз. симпозиума по древней истории Причерноморья (Цхалтубо). — Тбилиси, 1985. — С. 362; Она же. Эпические предания Древней Греции. — М., 1989. — 301 с.; Новиченкова Н.Г. Указ. соч. — С. 222—223; Турова Н.П. Группа коринфских сосудов Ялтинского музея // Русская культура и Восток: Материалы Третьих крымских Пушкинских чтений. — Симферополь, 1993. — С. 58—59; Она же. О коллекции античных туалетных сосудов Ялтинского историко-литературного музея (центры изготовления и основные линии развития) // Страницы истории Ялты: I Дмитриевские чтения. — Ялта, 1996. — С. 11—17; Она же. Пиксиды и леканы из Ялтинского историко-литературного музея // История Южного берега Крыма: факты, документы, коллекции, литературоведение, мемуары: II Дмитриевские чтения. — Ялта, 1998. — С. 131—138; Она же. Античные глиняные фигурные сосуды из коллекции Ялтинского государственного объединенного историко-литературного музея // История Южного берега Крыма: III Дмитриевские чтения. — Ялта, 1999. — С. 22—25.

³ Шмидт Р.В. Греческая архаическая керамика Мирмекия и Тиритаки // МИА. — 1952. — № 25. — С. 239.

⁴ Сидорова Н.А. Керамика архаического периода из раскопок Пантикапея 1965—1985 гг. (кроме аттической чернофигурной) // Сообщ. ГМИИ им. А.С. Пушкина. — 1992. — Вып. 10. — С. 162.

⁵ Инв. № КП 532. Высота сосуда 16 см. На дне имеется бумажная марка с надписью «Кабин. № 169» (т.е. «кабинет»), выполненной черной тушью рукой К.К. Косцюшко-Валюжинича, приглашенного А.М. Романовым для систематизации коллекции. На марке указаны место в Ай-Тодорском дворце и номер по описи.

⁶ Инв. № КП 526. Высота 14 см.

⁷ Шмидт Р.В. Указ. соч. — С. 242. — Рис. 10, 4.

⁸ Ашрафиан А.А. Ионийский сосуд V в. до н. э. из Роксоланского городища // Материалы по археологии Северного Причерноморья. — Одесса, 1962. — Вып. 4. — С. 219. — Рис. 1.

⁹ Кутайсов В.А. Античный город Керкинитиды VI—II вв. до н. э. — Киев, 1990. — С. 34.

¹⁰ Инв. № КП 538. Высота 12,5 см. Глина оранжевая с блестками и многочисленными белыми включениями. Черный лак с умеренным блеском переходит в бурый.

¹¹ Кузнецов В.Д. Келы: ионийская керамика // СА. — 1991. — № 4. — С. 43. — Рис. 4, 2; Скуднова В.М. Архаический некрополь Ольвии. — Л., 1988. — Кат. 147, 8; 169, 2.

¹² Там же. — Кат. 3; 33; 252, 3.

¹³ Инв. № КП 739. Высота 5,8 см. Глина красновато-оранжевого цвета. Лак тусклый, разных оттенков — от черного (на венчике) до оливкового (на обручах, опоясывающих сосуд).

¹⁴ Сидорова Н.А., Тугушева О.В., Забелина В.С. Античная расписная керамика. — М., 1985. — С. 8—9.

¹⁵ Сидорова Н.А. Указ. соч. — С. 166.

¹⁶ Инв. № КП 541, 540, 745.

¹⁷ Инв. № КП 59973. Сохранились венчик (диаметр 3,5 см, высота 5,3 см), переходящий в горлышко, и часть ручки. Инв. № Н/В 13355/1. Сохранился фрагмент стенки с горизонтальными поясками размером 7,05 × 4,8 × 0,35 см.

¹⁸ Турова Н.П. О коллекции... — С. 13.

¹⁹ Инв. № КП 540. Высота 8,6 см.

²⁰ Инв. № КП 540, 541 (высота последнего 9,9 см).

²¹ Шмидт Р.В. Указ. соч. — С. 240.

²² Инв. № КП 745. Высота 7,5 см.

²³ Сидорова Н.А. Указ. соч. — С. 146.

²⁴ Копейкина Л.В. Особенности развития поселения на о. Березань в архаический период (по результатам раскопок на северо-западном участке) // СА. — 1981. — № 1. — С. 202. — Рис. 8, б.

²⁵ Скуднова В.М. Указ. соч. — С. 13; Крыжицкий С.Д., Буйских С.Б., Бураков А.В., Отрешко В.М. Сельская округа Ольвии. — Киев, 1989. — С. 69. — Рис. 26, 3.

²⁶ Секерская Н.М. Архаическая керамика из Николия // Материалы по археологии Северного Причерноморья. — Киев, 1976. — Вып. 8. — С. 88. — Рис. 1, 3.

²⁷ Сокольский Н.И. Келы // Античный город. — М., 1963. — С. 101. — Рис. 3, 4.

²⁸ Кастанаян Е.Г., Арсеньева Т.М. Керамика // Античные государства Северного Причерноморья. — М., 1984. — Табл. CXL, 7.

²⁹ Шмидт Р.В. Указ. соч. — С. 241. — Рис. 9, 1.

- ³⁰ Там же. — С. 241.
- ³¹ Скуднова В.М. Указ. соч. — С. 13.
- ³² Шмидт Р.В. Указ. соч. — С. 241.
- ³³ Инв. № КП 544. Высота 9,5 см. Глина светло-коричневая с оранжевым оттенком. Лак черный, в жидком виде — бурого цвета.
- ³⁴ Скуднова В.М. Указ. соч. — Кат. 97, 101, 158, 182, 232; Книпович Т.М. Художественная керамика в городах Северного Причерноморья // Античные города Северного Причерноморья. — М.; Л., 1955. — Т. 1. — С. 361.
- ³⁵ Турова Н.П. О коллекции... — С. 13; Она же. Пиксиды и леканы... — С. 131—132.
- ³⁶ Долгоруков В.С. Фанагория // Античные государства Северного Причерноморья. — М., 1984. — Табл. XXXIX, 3.
- ³⁷ Инв. № КП 738. Высота 11,1 см. Глина оранжевая с многочисленными золотистыми блестками, лак оранжево-красного цвета, местами буро-черного оттенка. Одна ручка, часть горла и половина подставки утрачены.
- ³⁸ Турова Н.П. О коллекции... — С. 13; Она же. Пиксиды и леканы... — С. 132.
- ³⁹ Скуднова В.М. Указ. соч. — Кат. 29, 97, 231.
- ⁴⁰ Инв. № КП 721 и 59 991. Склеена из 11 частей. Высота 9,2 см, диаметр 20 см.
- ⁴¹ Турова Н.П. О коллекции... — С. 13; Она же. Пиксиды и леканы... — С. 133.
- ⁴² Скуднова В.М. Указ. соч. — С. 13.
- ⁴³ Там же. — Кат. 27.
- ⁴⁴ Инв. № Н/В 16081. Высота 6,6 см, максимальный диаметр 25,6 см. Глина сероватозеленая с примесью белых крупинок известняка и блесков слюды.
- ⁴⁵ Рубан В.В. О датировке Ягорлыцкого поселения // Исследования по античной археологии Северного Причерноморья. — Киев, 1980. — С. 111; Он же. Керамика Ягорлыцкого поселения из собрания Херсонесского музея // СА. — 1983. — № 1. — С. 289; Кузнецов В.Д. Указ. соч. — С. 43—44.
- ⁴⁶ Шмидт Р.В. Указ. соч. — С. 231; Сидорова Н.А. Указ. соч. — С. 140—142.
- ⁴⁷ Шмидт Р.В. Указ. соч. — С. 231; Сидорова Н.А. Указ. соч. — С. 140.
- ⁴⁸ Там же. — С. 140.
- ⁴⁹ Там же. — С. 141.
- ⁵⁰ Кузнецов В.Д. Указ. соч. — С. 44.
- ⁵¹ Инв. № КП 617. Высота 6 см, максимальный диаметр 17 см.
- ⁵² Инв. № КП 535. Высота 6,1 см, максимальный диаметр 19,1 см. Сосуд склеен из фрагментов и догипсован.
- ⁵³ Инв. № Н/В 16082. Представлены два фрагмента размером 8,8 × 3,6, и 5,1 × 2,8 см, диаметр не восстанавливается.
- ⁵⁴ Копейкина Л.В. Некоторые итоги исследования архаической Ольвии // Художественная культура и археология античного мира. — М., 1976. — С. 133. — Рис. 2; Русяева А.С., Сазанов Н.Г. Керамічний комплекс архаїчного часу із Ольвії // Археологія. — 1986. — № 55. — Рис. 4, 1.
- ⁵⁵ Сидорова Н.А. Указ. соч. — С. 163—164.
- ⁵⁶ Кутайсов В.А. Указ. соч. — С. 36—39.
- ⁵⁷ Инв. № КП 533. Высота 8,1 см, максимальный диаметр 17,3 см. Край ножки чаши слегка деформирован в процессе производства. Глина оранжевая, светло-коричневого оттенка с мелкими белыми включениями. Сосуд склеен, догипсован, тонирован; Копейкина Л.В. Некоторые итоги... — С. 133.
- ⁵⁸ Русяева А.С., Сазанов Н.Г. Вказ. праця. — Рис. 4, 1.
- ⁵⁹ Сидорова Н.А. Указ. соч. — С. 163.
- ⁶⁰ Там же. — С. 163.
- ⁶¹ Там же. — С. 163.
- ⁶² Кузнецов В.Д. Указ. соч. — С. 47.
- ⁶³ Там же. — С. 44.
- ⁶⁴ Шмидт Р.В. Указ. соч. — С. 239.
- ⁶⁵ Инв. № Н/В 16083. Восстановленный диаметр 16,5 см. Состоит из 3 частей размером 13,6 × 8,5; 10,3 × 8,9; 7,25 × 7,05 см (и более мелких фрагментов). Глина оранжевая с розовым оттенком, с блестками. Лак черный блестящий. Снаружи верхней части (у самого края и в основании венчика) лак светло-коричневого и оранжевого оттенков.
- ⁶⁶ Кузнецов В.Д. Указ. соч. — С. 47. — Рис. 7, 7.
- ⁶⁷ Инв. № Н/В 16084. Восстановленный диаметр 14,5 см. Состоит из 3 частей, склеенных из фрагментов; глина оранжевая с блестками и мелкими известковыми включениями.
- ⁶⁸ Инв. № КП 534. Высота 9 см, максимальный диаметр 18,4 см. Глина оранжевая. Лак блестящий черный, местами имеет бурый оттенок. Сосуд хорошей сохранности.
- ⁶⁹ Шмидт Р.В. Указ. соч. — С. 240.
- ⁷⁰ Инв. № Н/В 16085. Восстановленный диаметр 15,5 см. Глина оранжевая с мелкими

блестками, белыми и серыми включениями. На наружной поверхности, свободной от лаковой росписи, имеются следы обызвесткованности (или же остатки светлого покрытия).

⁷¹ Там же. — С. 239. — Рис. 8, 3.

⁷² *Инв. № КП 542*. Высота 3,35 см, максимальный диаметр 11,5 см. Глина плотная оранжевого цвета с мелкими блестками. Лак блестящий, меняется от буро-черного до красного оттенка.

⁷³ *Скуднова В.М.* Указ. соч. — С. 14. — Кат. 208, 3; 123, 9.

⁷⁴ Там же. — Кат. 208, 8.

⁷⁵ *Назарчук В.И.* Охранные раскопки на территории некрополя Ольвии // *Античные древности Северного Причерноморья*. — Киев, 1988. — С. 202; *Скуднова В.М.* Указ. соч. — Кат. 208, 3; 123, 9; 208, 8.

⁷⁶ *Инв. № КП 59995*. Максимальная высота сохранившейся части 9,5 см, наибольший диаметр 16,3 см.

⁷⁷ *Шмидт Р.В.* Указ. соч. — С. 235—236; *Скуднова В.М.* Хиосские кубки из раскопок на острове Березань // *СА*. — 1957. — № 4. — С. 138; *Кокоржицкая Т.Н.* Хиосские чернолаковые кубки из Никония // *Памятники древнего искусства Северо-Западного Причерноморья*. — Киев, 1986. — С. 80.

⁷⁸ *Зайцева К.И.* Кубки V—IV вв. до н. э. из Ольвии // *Тр. ГЭ*. — 1972. — 13. — С. 90—97.

⁷⁹ Там же. — С. 90—97.

⁸⁰ *Инв. № КП 712*. Высота 2,6 см, максимальный диаметр 12,4 см. Часть края плечиков и небольшой участок вместилища утрачены. Лак сохранился внутри резервуара, на наружной стороне втулки и по краю плечиков.

⁸¹ *Арсеньева Т.М.* Светильники Танаиса. — М., 1988. — С. 18.

⁸² *Кругликова И.Т.* Ремесленное производство простой керамики в Пантикапее в VI—III вв. до н. э. // *МИА*. — 1957. — № 56. — С. 133.

⁸³ *Забелина В.С.* Античные глиняные светильники из Пантикапея // *Сообщения ГМИИ им. А.С. Пушкина*. — 1992. — Вып. 10. — С. 299, 303.

⁸⁴ *Охотников С.Б.* Нижнее Поднестровье в VI—V вв. до н. э. — Киев, 1990. — С. 31.

⁸⁵ *Скуднова В.М.* Указ. соч. — С. 12.

⁸⁶ *Сидорова Н.А. и др.* Указ. соч. — С. 6—7.

⁸⁷ Там же. — С. 6—7.

Одержано 20.11.99

Н.П. Турова

КОЛЕКЦІЯ КЕРАМІКИ VI—V ст. до н. е. ЯЛТИНСЬКОГО ІСТОРИКО-ЛІТЕРАТУРНОГО МУЗЕЮ

В статті розглянуто 24 екземпляри східногрецької кераміки Ялтинського музею із колекції великого князя Олександра Михайловича, яка надійшла до музею на початку 20-х років XX ст.

Група кераміки репрезентована судами різних типів і форм: закриті столові великі вази (псіктер з залізною ручкою, двуручний глечик), суди туалетного призначення (арібальний лекіф, плоскостінний арибал, кільцеподібні суди з перекидною ручкою, кальпіді, кришка лекани) та відкриті вази (кіліки і чаші інших форм).

Більшість опублікованих виробів належить до іонійського виробництва VI—V вв. до н. е. Можна виділити самоські, хіоські і родоські суди.

N.P. Turova

COLLECTION OF CERAMICS DATED TO THE VI—V CENTURIES BC FROM THE YALTA MUSEUM OF HISTORY AND LITERATURE

The author analyzes 24 specimens of East Greek ceramics kept at the Yalta State museum of history and literature. They belonged to the collection of Russian Great Prince Aleksandr Mikhailovich and were received by the museum at the beginning of the 1920s.

This ceramics is represented by vessels with various types and forms: closed large table bowls (a psikter with iron handle and a two-handled jug), vessels for toilet purposes (an aryballo-type lekythos, plane-bottom aryballos, ring-like vessels with grips, kalpids, and the cover of a lekana), and open vases (kylixes and cups with different forms).

Most of the articles under study are of the Ionic production and are dated to the VI—V centuries BC. Among them, we can distinguish vessels from the islands of Samos, Chios, and Rhodes.