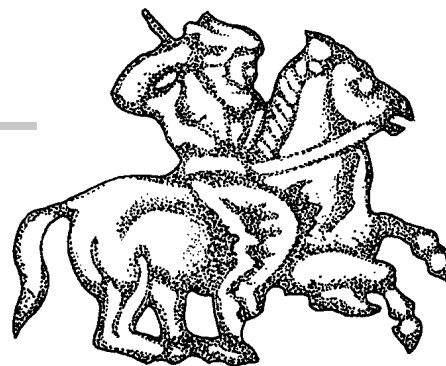


Нові відкриття та знахідки

Я.І. Онищук

ЗОЛОТА ПІДВІСКА ПІЗНЬОРИМСЬКОГО ЧАСУ З с. ДУДИН ЛЬВІВСЬКОЇ ОБЛАСТІ



Статтю присвячено дослідженню золотої підвіски-кулона, виявленої на поселенні пізньоримського часу Дудин-II на Волино-Подільському прикордонні.

На території лісостепової зони України вироби з благородних металів трапляються рідко, тому становлять порівняно невелику групу археологічних матеріалів. Кожна нова подібна знахідка викликає значне зацікавлення спеціалістів, оскільки є надзвичайно цінним джерелом наукової інформації.

У 2002 р. колекція золотих виробів поповнилася рідкісним екземпляром — нагрудним кулоном із території Волино-Подільського прикордоння. Прикрасу виявлено під час розкопок Бродівського загону археологічної експедиції Львівського національного університету ім. Івана Франка на поселенні Дудин-II, у верхів'ях р. Іква (правої притоки р. Стир).

Пам'ятка розташована на західному краю Кременецького горбогір'я Волино-Подільського прикордоння — географічного району, що є вододілом між правими притоками Прип'яті та лівими притоками Дністра, у верхів'ях р. Іква (рис. 1). Досліджуване поселення простягається в північно-західній околиці с. Дудин Бродівського р-ну Львівської обл. У топографічному плані воно займає пологий північно-східний схил правого берега р. Іква. З лівого боку річки простягається широка торф'яна долина від колись болотистої заплави.

Розвідкові дослідження, а також розкопки, що проводяться тут з 2001 р. Львівським національним університетом ім. Івана Франка під керівництвом автора, засвідчили наявність багат шарового поселення бронзового (городоцько-здовбицька культура), ранньозалізного (висоцька культура), римського (вельбарська культура) часу та доби Київської Русі (XI—XII ст.) (Онищук 1993, с. 213).

Товщина культурного шару в різних місцях пам'ятки становить 0,3—0,9 м. Це зумовлено її розташуванням на схилі пагорба, що призводить до змивання ґрунту з підвищених ділянок на низину.

Досліджувана територія, розкопана площа якої нині становить близько 400 м², розміщується

на підвищеному сухому місці, віддаленому від русла ріки приблизно на 100 м. У давнину зі сходу вона обмежувалася глибокою балкою, з часом повністю знівельованою. Установлено, що в місці розкопок культурний шар насичений матеріалами вельбарської культури та Київської Русі (XI—XII ст.). Це фрагменти ліпного і гончарного посуду, амфорної тари, окремі вироби з металу (фрагменти залізних ножів, уламок долота, залізна та бронзова фібули, бронзова пряжка, золота підвіска) тощо (Онищук 2003, с. 6—14; 2003а, с. 219—220; 2004, с. 67—71). Більшість предметів знайдено в орному та культурному шарах, і лише фрагмент черпака та залізна фібула походять із заповнення частково дослідженої у 2003 р. заглибленої споруди.

Надзвичайно цінною знахідкою з поселення Дудин-II є золота підвіска-кулон (рис. 2), виявлена у 2002 р. під час розкопок поселення вельбарської культури на глибині 0,7 м від сучасної поверхні. Прикрасу знайдено за межами об'єктів у культурному шарі. Натомість, під час розкопок 2003—2004 рр. неподалік місцезнаходження вдалося зафіксувати рештки 2 споруд заглибленого і наземного типів (Онищук 2004а, с. 7; 2004б, с. 406).

Кулон трапецієподібної форми, пустотілий усередині, масою 15,92 г. Розміри прикраси: загальна довжина — 3,6 см; ширина верхньої та нижньої частин — 1,4 і 2 см; товщина відповідно — 0,8 см і 0,5 см; зовнішній та внутрішній діаметри вушок — 0,9 та 0,4 см.

Підвіску багато прикрашено накладними орнаментами в поліхромному стилі: рядами дротяних змійок, прямих переплетених дротинок завтовшки 0,5 та 1 мм, косичок, зерні тощо. Центральну частину оздоблено вставками із 5 необроблених каменів гранату, що за своєю композицією нагадують стилізоване зображення квітки: пуп'янок утворює округлий камінь, чотири пелюстки — вставки трикутноподібної форми. Каміння оправлено в спеціальні гнізда, утворені з напаяних на плоску основу вузьких стрічок, верхній

край яких сплюснуто для забезпечення надійного закріплення вставок. Простір між комірками заповнено невеликою кількістю дрібних золотих кульок — зерну (рис. 2, 1). Тильний бік прикраси не орнаментований (рис. 2, 3).

Поверхня підвіски помітно зношена, особливо на гранях (рис. 2, 4) та у верхній частині вушок, що засвідчує тривале використання прикраси.

Згідно з результатами технічного і технологічного вивчення виготовлення підвіски, її зроблено з високоякісного золота, що жодним чином не постраждало від тривалого перебування у культурному шарі поселення. Основу прикраси сформовано з тонко прокованої пластинки завтовшки 0,5 мм згинанням її країв у пустотілу трапецієподібну форму. Краї пластини спаяні. Бокові та передню стінки вкрито накладними орнаментами у вигляді філіграні та зерні. У верхній частині однієї з бокових стінок прикраси простежується невеликий незаорнаментований простір, що можна пояснити незначною похибкою майстра в розрахунку довжини оздобного матеріалу (скрученого дроту).

Важливі результати було отримано під час фізико-хімічних досліджень підвіски за допомогою рентгенофлуоресцентного спектрометра*. Було визначено складники металу, з якого виготовлено виріб, зважаючи на 6 основних елементів, що найчастіше трапляються в золотоносних рудах та золотих сплавах: золото, срібло, мідь, платина, рутеній та паладій (табл. 1).

Ігнорування супутніх (природних) елементів золотоносних руд (Ru, Pd, Pt) дало змогу встановити концентрацію трьох основних у відсотковому відношенні компонентів виробу: золота, срібла та міді, причому на різних ділянках підвіски їх частка дещо відрізняється від середньої (табл. 2).

Отже, фізико-хімічний аналіз підвіски засвідчив, що її виготовлено із золота, концентрація якого визначається в межах 900-ї проби. Відсотковий склад лігатури (Ag, Cu) на різних ділянках виробу не сталий і може змінюватися в бік збільшення частки міді (до 3,753 %) внаслідок зменшення кількості срібла. Зазначені варіації пояснюються недосконалістю тогочасної технології збагачення золота та фізичними властивостями металів, що можуть змінювати свою концентрацію в умовах проковки і термічної обробки заготовки виробу. Наявність порівняно значного відсотка срібла (понад 7 %), можливо, має антропогенний характер. Проте не виключено, що, як і мідь, срібло може бути природною домішкою, що збереглася в результаті неповного очищення золотоносної фактури (Онищук 2004, с. 70—71).

* Дослідження проведено головним експертом Західного казенного підприємства пробірного контролю м. Львів Д.Ю. Зуб.



Рис. 1. Місцезнаходження багатошарового поселення Дудин-II

Здійснені аналізи засвідчили, що основу кулона, а також орнаменти, якими його оздоблено, було виготовлено з однорідної за хімічним складом маси металу і, ймовірно, в одній тій самій ювелірній майстерні.

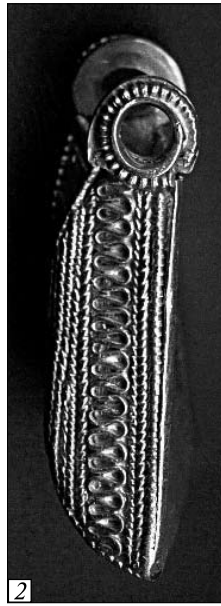
Аналогії до знайденої у Дудині підвіски поки що невідомі. Подібних знахідок на поселеннях вельбарської культури з території України і Польщі дотепер не зафіксовано. Проте встановлено, що поліхромний стиль, у якому оздоблено прикрасу, розвинувся і був популярним у пізньоримський час, зокрема, в гунську

Таблиця 1. Результати фізико-хімічного аналізу підвіски на предмет визначення її основних складників

Атомний номер	Хімічний елемент	Інтенсивність, відн. од.	Концентрація, %
29	Cu (мідь)	1882	1,135
44	Ru (рутеній)	148	0,077
46	Pd (паладій)	294	0,179
47	Ag (срібло)	11104	7,142
78	Pt (платина)	2777	2,045
79	Au (золото)	123602	89,422

Таблиця 2. Концентрація компонентів підвіски на її різних ділянках

Атомний номер	Хімічний елемент	Інтенсивність, відн. од.	Концентрація, %
<i>Верхня частина</i>			
29	Cu	4125	3,128
47	Ag	9346	7,462
79	Au	97286	89,410
<i>Центральна частина</i>			
29	Cu	1434	0,976
47	Ag	10933	7,889
79	Au	112318	91,135
<i>Нижня частина</i>			
29	Cu	5718	3,753
47	Ag	10655	7,350
79	Au	111212	88,897



1 см

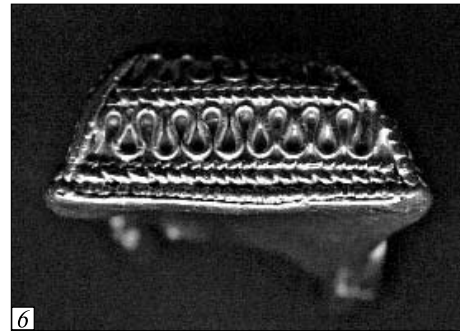


Рис. 2. Дудин-П. Золота підвіска з поселення вельбарської культури

епoxy (Засецкая 1994, с. 50—75). Так, техніку філі-грані та зерні застосовували для оздоблення виробів із дорогіших металів. Аналогічно прикрашено срібні та золоті фібули, знайдені в багатих похованнях на території Словаччини (Кострове) (Ondrouch 1957, s. 89—92, tab. 18) та Польщі (Закшув) (Majewski 1960, s. 18—23, 82, tabl. XXVI, XXVIII, b). Значну кількість прикрас, виконаних у подібному стилі, виявлено на території Криму (Висоцкая, Черепанова 1966, с. 187—195; Засецкая 1979, с. 65—67). На думку І.П. Засецької, такі знахідки належать до першої групи поліхромних виробів, що характеризуються зіставленням золотого тла з яскравими (червоного кольору) вставками з напівкоштовного каміння, розміщеними в напаяних гніздах (Засецкая 1994, с. 69). За характером орнаменту підвіска з Дудина належить до другої стилістичної групи поліхромних прикрас (за І.П. Засецькою), представлених фібулами з території Центральної та Західної Європи, а також Криму, що могли використовуватися готами або якимись іншими германськими племенами (Засецкая 1994, с. 74).

Щодо територій, де зародилася і розвинулася поліхромна техніка оздоблення ювелірних виробів, висувалися різні припущення: їх пов'язували із Західним Закавказзям (Бажан, Щукин 1990, с. 94), Середнім Подунав'ям (Амброз 1966, с. 15), Боспором (Засецкая 1986, с. 85—86), Візантією (Засецкая 1994, с. 73) тощо. Походження підвіски з Дудина визначити важко через відсутність ана-

логій. Висока ювелірна майстерність виготовлення прикраси виключає варварський світ із можливих місць продукування таких предметів. Можемо припустити, що в середовище готів вона могла потрапити з території Подунав'я, де існували економічно розвинуті римські провінції, зокрема Паннонія.

Хронологія виробів, виконаних у поліхромному стилі, визначається епохою гунського панування (Засецкая 1994, с. 111). До тієї епохи можна віднести й підвіску з Дудина. Виявлений на поселенні матеріал (кераміка, фібули) є точним хронологічним індикатором, що датує знахідку пізньоримським часом, зокрема кінцем IV ст. Приблизно таким самим часом датують і багаті готські скарби з території Волині (Ласківський, Борочницький, Качинський, Машівський) (Тиханова 1956, с. 308; 1960, с. 204; Кухаренко 1982, с. 234—244).

Зазначена золота підвіска-кулон є уже другою високомистецькою знахідкою з поселення Дудин-II. У 1983 р. під час розвідкових досліджень тут було виявлено скляну намистину, виготовлену в техніці мініатюрної мозаїки (Stawiarska, Onyščuk 2000, S. 325—333; Онищук 2002, с. 103—107).

Знахідка в культурному шарі поселення золотої підвіски є унікальним випадком. Безумовно, такі речі пильно берегли і випадково загубивши обов'язково

намагалися б віднайти. Логічно припустити, що в цьому випадку до втрати прикраси призвели якісь надзвичайні обставини. Можливо, підвіска була пов'язана із наземною житловою будівлею, дослідженою у польовому сезоні 2004 р. (Онищук 2005, с. 10—12). Зважаючи на те, що дослідження проводилися на території периферійної частини поселення і на порівняно невеликій площі, на це питання відповісти складно. Проте не виключено, що ці події зумовлені ситуацією, що склалася в той час на Західній Волині. На думку Д.Н. Козака, наявність на цій території вищезгаданих скарбів, закопаних у землю приблизно в один і той самий час і не забраних власниками, засвідчує надзвичайно драматичну ситуацію, в якій опинилися готи на межі IV—V ст. (Козак 1999, с. 91).

Отже, знахідки на поселенні вельбарської культури Дудин-II високохудожніх, а отже, дорогих виробів указують на проживання тут представників готської знаті, що засвідчує значущість пам'ятки серед інших навколишніх поселень. З огляду на це подальші дослідження пам'ятки можуть принести важливі матеріали не лише для вивчення характеру матеріальної і духовної культури населення, яке проживало в гото-слов'янській контактній зоні, а й, можливо, допоможе ліпше зрозуміти долю готських племен цієї території наприкінці пізньоримського часу.

- Амброз А.К. Фибулы юга европейской части СССР // Археология СССР: Свод археологических источников. — М., 1966. — Вып. Д1-30. — 111 с.
- Бажан И.А., Шукин М.Б. О возникновении полихромного стиля клуазонне эпохи великого переселения народов // АСГЭ. — 1990. — Вып. 30. — С. 83—96.
- Висоцкая Т.Н., Черепанова Е.Н. Находки из погребений IV—V вв. в Крыму // СА. — 1966. — № 3. — С. 187—195.
- Засецкая И.П. Боспорские склепы гуннской эпохи как хронологический эталон для датировки памятников восточноевропейских степей // КСИА АН СССР. — 1979. — Вып. 158. — С. 65—67.
- Засецкая И.П. Некоторые итоги изучения хронологии памятников гуннской эпохи в южнорусских степях // АСГЭ. — 1986. — Вып. 27. — С. 79—91.
- Засецкая И.П. Культура кочевников южнорусских степей в гуннскую эпоху (конец IV—V вв.). — СПб., 1994. — 205 с.
- Козак Д.Н. Готські скарби Волині початку раннього середньовіччя // Етнокультурні процеси в Південно-Східній Європі в I тисячолітті н. е. — Київ; Львів, 1999. — С. 80—93.
- Онищук Я.І. Нові матеріали до вивчення пам'яток черняхівської культури у верхів'ях р. Ікви // Волино-Подільські археологічні студії. — Львів, 1993. — Ч. 1. — С. 212—221.
- Онищук Я.І. До проблеми поширення складноорнаментованих намистин з «личинами» на території Центрально-Східної Європи // Матеріали і дослідження з археології Прикарпаття і Волині. — Львів, 2002. — Вип. 8. — С. 103—107.
- Онищук Я.І. Звіт про археологічні дослідження багатошарового поселення Дудин-II Бродівського р-ну Львівської обл. у 2002 р. // НА ІА НАН України. — 2003. — 59 с.
- Онищук Я.І. Розкопки багатошарового поселення Дудин-II у верхів'ях р. Ікви // Археологічні дослідження в Україні 2002—2002 рр. — К., 2003а. — С. 219—220.
- Онищук Я.І. Фізико-хімічні дослідження металевих виробів з поселення Дудин-II на Волино-Подільському пограниччі (за матеріалами розкопок 2002 р.) // Археологічні дослідження Львівського університету. — Львів, 2004. — Вип. 7. — С. 67—71.
- Онищук Я.І. Звіт про археологічні дослідження багатошарового поселення Дудин-II Бродівського р-ну Львівської обл. у 2003 р. // НА ІА НАН України. — 2004а. — 46 с.
- Онищук Я.І. Хроніка, події // Археологічні дослідження Львівського університету. — Львів, 2004б. — Вип. 7. — С. 406.
- Онищук Я.І. Звіт про археологічні дослідження багатошарового поселення Дудин-II Бродівського р-ну Львівської обл. у 2004 р. // НА ІА НАН України. — 2005. — 55 с.
- Тиханова М.А. Борочницкий клад // СА. — М., 1956. — Вып. 25. — С. 301—317.

- Тиханова М.А.* Ласковский клад // СА. — 1960. — № 1. — С. 196—204.
- Кухаренко М.Ю.* О качинской находке в V в. // Древности эпохи великого переселения народов V—VI вв. — М., 1982. — С. 234—244.
- Kellmer I.* Ansikspärlen fra Veiberg på Sunnmøre // Fornvännen. — 1977. — Nr. 72. — S. 1—8.
- Majewski K.* Importy rzymskie w Polsce. — Warszawa; Wrocław, 1960.
- Ondrouch V.* Bohate hroby z doby rimskej na Slovensku. — Bratislava, 1957.
- Stawiarska T., Onyščuk J.* Eine spätkaiserzeitliche Gesichtspferle aus der Westukraine // Die spätrömische Kaiserzeit und die frühe Völkerwanderungszeit in Mittel- und Osteuropa. — Łódź, 2000. — S. 325—333.
- Stout A.* An investigation of mosaic glass fave beads from the late Roman period // Annales du 12e Congres de l'Association Internationale pour l'Histoire du Verre (1985). — Liege, 1987. — P. 103—108.

Одержано 15.06.2005

Я.И. Онищук

ЗОЛОТАЯ ПОДВЕСКА ПОЗДНЕРИМСКОГО ВРЕМЕНИ ИЗ с. ДУДИН ЛЬВОВСКОЙ ОБЛАСТИ

В статье рассмотрено золотое украшение типа подвески (кулона), обнаруженное в 2002 г. в результате археологических раскопок поселения вельбарской культуры Дудын-II возле с. Дудын Бродовского р-на Львовской обл. С помощью рентгенофлуоресцентного спектрометра определен химический состав находки. Установлено, что подобные украшения были распространены на территории Украины и в сопредельных с ней регионах в гуннскую эпоху. На основе аналогичных поделок подвеска из Дудына датирована концом IV в. н. э.

Ya.I. Onyshchuk

GOLDEN PENDANT OF THE LATE ROMAN PERIOD FROM THE VILLAGE DUDYN IN LVIV OBLAST

The article analyses the golden decoration of pendant (trinket) type discovered in 2002 during the archaeological excavations of the settlement Dudyn-II of Velbarska culture near the village of Dudyn in Brody Region, Lviv Oblast. The chemical composition of the find is determined with the x-ray and fluorescent spectrometer. It is ascertained that such jewels spread on the territory of Ukraine and neighbour regions in times of Hunnu. After the articles of similar technology of manufacture the pendant from Dudyn is dated from the end of 4th c. AD.

В.Ф. Камеко, В.В. Бінкевич

ПРО ЗНАХІДКУ ТА РОЗШИФРУВАННЯ ДАВНЬОГО КАЛЕНДАРЯ З МИСУ ПІДКОВА

Розглянуто кістяну пластинку, знайдену на місці Підкова в гирлі р. Самара, нарізки якої можуть позначати алгоритм використання давнього календаря.

Навесні 1984 р., оглядаючи берегову смугу на місці Підкова Ігреньського півострова в Дніпропетровську, місцевий краєзнавець В.Ф. Камеко знайшов кістяну пластинку, що за формою нагадувала стилізоване зображення птаха. На місці «ока птаха» був отвір, очевидно, для носіння пластинки на реміні. На поверхні знахідки (рис. 1) простежувалися нарізки, що завершувалися малюнком із двох заштрихованих трикутників, подібних до зображення голів риб або рибацького знаряддя — верш. За

трикутниками контури нарізок нагадують хвилі. Край пластинки зламаний. Довжина пластинки становить 10,5 см, ширина — 1,9 см, товщина — 0,5 см, діаметр отвору — 0,4 см. За виглядом пластинки не виникало сумнівів, що це старовинна річ, до того ж її було знайдено на місці стоянки давньої людини. Поряд із кістяною пластинкою було виявлено кілька фрагментів крем'яних пластинок і один уламок кераміки з «ялинковим» орнаментом. Зазначені пластинки вироблено з жовто-сірого кременю, глина кераміки має домішки попелу, піску та дрібних уламків мушлі (рис. 2).

© В.Ф. КАМЕКО, В.В. БІНКЕВИЧ, 2007