

СІРОГЛИНЯНА КЕРАМІКА ОЛЬВІЇ VI—V ст. до н. е.¹

Статтю присвячено розгляду основних типів місцевої сіроглиняної кераміки VI—V ст. до н. е. з розкопок городища та некрополя Ольвії і поселень її хори.

Сіроглиняну кераміку виявлено в усіх давньо-грецьких центрах Північного Причорномор'я протягом усього періоду їх існування. Проте вона все ще не стала предметом спеціального дослідження, за винятком Ольвії. Згідно з численними даними, ця кераміка була переважно місцевого виробництва² і мала своєрідні риси в кожному з античних центрів: Тірі, Ольвії, Херсонесі та Пантікапеї³. Форми сіроглиняної кераміки змінювалися з часом, але її наявність в усіх шарах античних пам'яток Північного Причорномор'я з VI ст. до н. е. до IV ст. н. е. є доведеним фактом.

Утім, на мій погляд, це ще не доводить, що вона є показником саме грецького (див.: Буйських 2006, с. 29—57) або будь-якого іншого етносу. Як відомо, сіроглиняна кераміка була притаманна багатьом культурам, зокрема, вона була основним столовим посудом у племен зарубинецької та черняхівської культур. Лише колір кераміки навряд чи може слугувати показником етносу⁴, але це питання потребує спеціального розгляду і не входить до кола завдань цієї публікації.

Переважно місцеве виробництво сіроглиняної кераміки в Ольвії сумнівів не викликає. Історіографію питання докладно викладено в нещодавно

давно опублікованій праці С.Б. Буйських (Буйських 2006, с. 31—34) і не потребує повторного розгляду. Проте наголосимо, що це доведено й хіміко-технологічними дослідженнями О.А. Кульської, яка зробила висновки й щодо місцевих глин, які могли бути використані в гончарстві, однак аналізи проведено переважно для кераміки перших століть нової ери (Кульська 1940; 1958). Утім до недавнього часу питання відносно початку місцевого виробництва кераміки у Нижньому Побужжі залишалося невирішеним. Наявність місцевого гончарства на Березанському поселенні в пізньоархаїчний час довели розкопки В.В. Назарова. У 2002 р. було знайдено браковані посудини в заповненні однієї із ям третьої чверті VI ст. до н. е. — червоноглиняні глечики з двома або однією ручкою, розписні глечики, ойнохої та сіроглиняний ритон (Назаров, Паньков, Назарова 2003, с. 203).

Керамічне виробництво в Ольвії виникло досить швидко після заснування міста. Мешканці міста потребували значної кількості різноманітного посуду, частину якого привозили, іншу — виробляли на місці. Як правило, передусім це була кераміка для приготування їжі та простий столовий посуд. Кухонний посуд був кружальним та ліпним, простий столовий посуд виготовлявся на кругу й був сіро-, червоно- або світлоглиняним. Навіть простий розписний посуд виготовлявся в Ольвії. Під час розкопок автора та А.В. Буйських у 2005 р. у південно-східній частині Верхнього міста Ольвії (ділянка Р-25) було знайдено браковані розписні миски у заповненні землянки другої—третьої чвертей VI ст. до н. е. (Буйських А. 2005, с. 185).

Як відомо, колір посуду — сірий або червоний — залежав від випалення. Випалення із доступом кисню давало червоний колір, без доступу — сірий. Імовірно, повністю перекрити доступ кисню було важко, тому іноді сірі посудини мають коричневі або червонуваті плями. Перед випаленням посуд здебільшого покривали темно-сірим або чорним ангобом та лощили. Іноді використовувалося лише покриття без лошіння або лошіння без покриття. Поверхня посудин лощилася повністю або частково, якість лошіння була різною. Посуд прикра-

¹ Публікацію здійснено в межах українсько-російського проекту «Античний світ і варвари. Ольвія, Боспор Скіфія. Досвід порівняльної характеристики».

² Незважаючи на це, існує необхідність її подальшого дослідження за допомогою методів природничих наук для виокремлення якоїсь частини привізної кераміки та визначення місцевих відмінностей кожного з античних центрів.

³ Визначення своєрідності сіроглиняної кераміки кожного з античних центрів поки що здійснюється здебільшого за візуальними спостереженнями і потребує подальшої розробки. Порівняльний аналіз зроблено лише для перших ст. н. е. у праці: Гудкова, Крапівіна 1990.

⁴ Наприклад, під час моєї зустрічі з гончарями в Каневі у 1970 р. вони прийняли сіроглиняну кераміку з розкопок Ольвії за свою і розповіли про технологію її виготовлення, яка практично не відрізняється від ольвійської.

шали прокресленою лінією або хвилею, іноді — пролощеним орнаментом у вигляді навскісних ліній або сітки (рис. 1).

Для дослідження місцевої сіроглиняної кераміки архаїчного часу з Ольвії та її хори мною використано матеріали з так званих закритих комплексів Ольвії, поселення на о-ві Березань та таких одношарових архаїчних поселень хори Ольвії, як Бейкуш, Каборга I, Велика Чорноморка II (Крапивина 1987, с. 71—79). Відзначимо переважання кераміки другої половини VI — першої чверті V ст. до н. е. Кераміку другої — четвертої чвертей V ст. до н. е. представлено кількома закритими комплексами. Слід зауважити, що в Ольвії шари зазначеного часу вивчено недостатньо. Поселення хори Ольвії зникли переважно наприкінці першої чверті V ст. до н. е. і відродилися лише в останній чверті — наприкінці V ст. до н. е. (Крыжицкий, Буйских, Бураков, Отрешко 1989, с. 22, 99). Зважаючи на це, матеріали другої половини VI — першої чверті V ст. до н. е. значно численніші.

Безумовно, в шарах Ольвії архаїчного та класичного часу простий столовий посуд здебільшого є сіроглиняним. Незважаючи на умовність статистичних та кількісних підрахунків (Буйских 2006, с. 34—36), вони все ж таки дають уявлення про співвідношення різних типів кераміки в той час. Згідно з вивченою мною колекцією в архаїчних шарах Ольвії та поселень її хори простий столовий посуд був переважно сіроглиняним (95,5 %) і представлений різноманітними формами. Червоно- та світлоглиняна кераміка нечисленна й представлена небагатьма формами, що здебільшого повторюють форми сіроглиняних посудин (Крапивина 1987, с. 79)⁵. За даними некрополя Ольвії зазначеного часу, сіроглиняна кераміка тут значно поширеніша, ніж в інших некрополях Північного Причорномор'я, і представлена 102 посудинами, при цьому червоно- та світлоглиняна кераміка становить 28 посудин: 14 — з розписом та 14 — без нього (Скуднова 1988, с. 19). Отже, сіроглиняна кераміка становить 78,45 % разом із розписною керамікою та 87,93 % — без неї. У вищезгаданій землянці другої — третьої чвертей VI ст. до н. е., розкопаній в Ольвії у 2005 р., відсоткове співвідношення столового та кухонного посуду без урахування амфор таке, %: східногрецька кераміка — 40,53; сіролощена — 19,46; ліпна — 14; червоно-глиняна — 12,45; аттична чорнофігурна — 7,08; кухонна — 5,53; товстостінна та ін. — 0,95 (Буйских А. 2005, с. 183). Отже,

⁵ Висловлюю подяку С.Б. Буйських за корекцію посилання на мою статтю (див.: Буйских 2006, с. 34—35, прим. 2).



Рис. 1. Орнаментация сіролощеного посуду архаїчного часу

сіролощений посуд навіть на ранньому етапі існування Ольвії кількісно поступався лише східногрецькій кераміці. В подальшому, в пізньоархаїчний та класичний час, його кількість зростає⁶.

Сіроглиняний посуд мав різноманітні форми — закриті та відкриті; це глечики, ойнохої, кубки, кратери, діноси, лекіфи, горщики, миски, кіліки, тарілки, блюда, фруктошниці тощо. Частина з них імітувала типи привізної розписної кераміки. Найчисленнішою групою були глечики, що, можливо, пояснюється їх невеликою кількістю, як і столових амфор, серед привізного розписного посуду. Численими є також миски із загнутими всередину вінцями різноманітної конфігурації. Кіліки, кратери, кубки, горщики та світильники трапляються нечасто, але наявні в архаїчних шарах Ольвії та всіх поселень її хори. Тарілок, кратерів, діносів, лекіфів, гутусів тощо виявлено мало й не на всіх поселеннях. Рибні блю-

⁶ Проте не зовсім правильним є твердження С.Б. Буйських (Буйских 2006, с. 34—35) про переважання сіроглиняної кераміки в Ольвії в елліністичний час. У той час поширенішим був червоноглиняний посуд. За підрахунками Н.О. Гаврилюк, для елліністичних шарів — основних для великої розкопаної ділянки НГС у північній частині Нижнього міста Ольвії — червоноглиняний посуд значно переважає сіроглиняний (колективну монографію, присвячену цій ділянці, підготовлено до друку). О.І. Леві писала про переважання місцевих виробів елліністичного часу у заповненні цистерни III—II ст. до н. е., при цьому вона відзначала невелику кількість сіроглиняної кераміки, такої численної у ранніх шарах Ольвії (Леві 1964, с. 242). Крім того, допущено прикру помилку у визначенні кольору частини мірних посудин. Не всі мірні посудини, наведені С.Б. Буйських як сіроглиняні, насправді є такими. Наприклад, мірна ойнохоія, опублікована А.С. Русяєвою та П.Д. Діатроповим, має світло-салатовий колір, фрагменти посудин, опублікованих мною, — червоний та світло-рожевий (див.: Русяева, Діатропов 1993, с. 107; Крапивина 2004, с. 128—129 (хоча колір тут не згадується з огляду на іншу мету праці)).

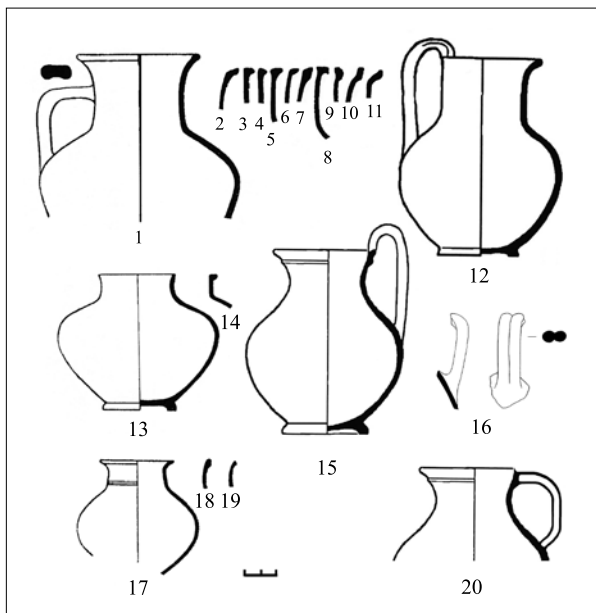


Рис. 2. Глечики: 1—11 — тип 1; 12 — тип 2 (Крыжицкий и др., 1989; Буйских 2006); 13, 14 — тип 3; 15—20 — тип 4 (15 — за Буйских 2006)

да з'явилися пізніше — лише в другій чверті V ст. до н. е.

Розглянемо типи посудин, визначені за формою тулуба, а їх варіанти — за формою вінець.

Глечики разом із ойнохоями становлять близько 30 % розглянутої сіроглиняної кераміки в шарах Ольвії та поселень її хори⁷ та 43 % — у некрополі Ольвії архаїчного часу. Виділено 8 типів глечиків за формами тулуба та горла.

Тип 1 — з високим та досить широким циліндричним горлом, що різко переходить в округлий широкий тулуб, на кільцевому піддоні, з відігнутими назовні вінцями та пласкою або округлою ручкою, прикріпленою нижче від вінець та на тулубі. Вінця (діаметром 8—16 см) потовщені або відігнуті та потовщені, за їх конфігурацією виділяють 11 варіантів (рис. 2, 1—11). Цей тип глечиків існував не лише в V ст. до н. е. (Лейпунская 1986, с. 34, рис. 2), а був поширений в Ольвії та на поселеннях її хори з VI ст. до н. е. до III ст. н. е. (див.: Крыжицкий, Буйских, Бураков, Отрешко 1989, рис. 20; 51; 70).

Тип 2 — з циліндричним або трохи розширеним догори горлом, округлим тулубом, на кільцевому піддоні, з відігнутими назовні вінцями (діаметром 8—10 см) та пласкою ручкою, прикріпленою на вінцях та тулубі, часто піднятою над вінцями (рис. 2, 12; 3). Цей тип глечиків був поширений у VI—V ст. до н. е. Їх знахідки

⁷ Відсоткове співвідношення тут і далі наведено лише для шарів Ольвії та поселень її хори архаїчного часу через невелику вибірку класичного періоду.

відомі також у некрополі Ольвії зазначеного часу (Скуднава 1988, с. 95, 100, 134; Козуб 1974, с. 64, рис. 23, 2, 3).

Тип 3 — з коротким циліндричним горлом, що різко переходить в округлий широкий тулуб, на кільцевому піддоні, з пласкою або двоствольною ручкою, прикріпленою на вінцях і тулубі та піднятою над вінцями. Виділено два варіанти вінець (діаметром 8—12 см): сплюснені або відігнуті та потовщені (табл. 2, 13, 14). Цей тип глечиків датується другою половиною VI — першою половиною V ст. до н. е. (Скуднава 1988, с. 94, 76; Козуб 1974, с. 64, рис. 23, 1; Лейпунская 1986, с. 34, рис. 2).

Тип 4 — з коротким округло-ввігнутим (іноді профільованим) горлом, округлим тулубом, на кільцевому піддоні, з пласкою або двоствольною ручкою, прикріпленою на вінцях і тулубі та часто піднятою над вінцями. Виділено три варіанти відігнутих вінець (діаметром 8—11 см): потовщений сплюснений, округлий, потовщений профільований (рис. 2, 15—20). Цей тип глечиків зафіксовано в архаїчних шарах Ольвії та поселень її хори (Крапивина 1987, с. 73; Буйских 2006, рис. 1, 3) і, за даними ольвійського некрополя, він датується не пізніше V ст. до н. е. (Козуб 1974, с. 65—64, рис. 23, 5).

Тип 5 — з вузьким циліндричним горлом, що різко переходить у біконічний або ребристий тулуб, на кільцевому піддоні, з петлеподібною високою ручкою, прикріпленою на тулубі. Вінця не збереглися (рис. 4, 1). Цей тип трапляється дуже рідко, датується архаїчним часом (Крапивина 1987, с. 73).

Тип 6 — з досить високим та широким циліндричним горлом, округлим тулубом, високими

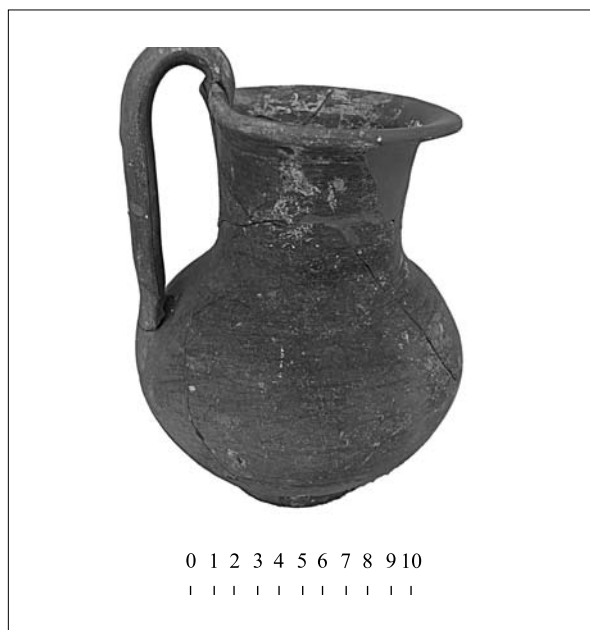


Рис. 3. Глечик типу 2

відігнутими вінцями (діаметром 12—13 см) зі зливом (рис. 4, 2). Цей тип також трапляється дуже рідко, датується архаїчним часом. Фрагменти подібних глечиків було знайдено лише на поселенні Велика Чорноморка II (Крапивина 1987, с. 74).

Тип 7 — з досить високим та широким ци-ліндричним горлом, округлим тулубом, на кільцевому піддоні, з потовщеними відігнутими вінцями (діаметром близько 16 см), та двома овальними в перерізі чи двоствольними ручками, прикріпленими нижче вінець та на тулубі (рис. 4, 3, 4). Цей тип імітує розписні столові амфори (Крапивина 1987, с. 74; Крыжицкий, Буйских, Бураков, Отрешко 1989, рис. 20, 3) і був виявлений у похованнях Ольвії архаїчного часу (Скудна 1988, с. 57, 74, 77, 79, 87, 118, 129).

Тип 8 — з високим вузьким циліндричним горлом, округлим тулубом, на кільцевому піддоні, з відігнутими назовні потовщеними горизонтальними або профільованими вінцями (діаметром 7,5—8,0 см), двоствольною ручкою, прикріпленою на вінцях і тулубі та піднятою над вінцями, іноді прикрашені жолобками по горлу (рис. 4, 5).

Сіро- або червоноглиняні глечики цього типу з ангобом по поверхні та лощінням було знайдено лише в шарах другої половини VI—V ст. до н. е. на ділянці АГД в Ольвії (можливо, поблизу розташовувалася майстерня, що їх виробляла).

Ойнохої датуються VI—V ст. до н. е. (див.: Скудна 1988, с. 94; Козуб 1974, с. 64, рис. 23, 1; Лейпунская 1986, с. 34, рис. 2). Виділено 4 типи ойнохої.

Тип 1 — із високим трохи розширеним догори горлом, округлим, трохи витягнутим тулубом, на кільцевому піддоні, з відігнутими назовні вінцями, оформленими у вигляді трилисника. Ручка не збереглася (рис. 4, 6).

Тип 2 — із циліндричним горлом, біконічним, трохи витягнутим тулубом, на кільцевому піддоні, з відігнутими назовні вінцями, оформленими у вигляді правильного трилисника та ручкою, прикріпленою на вінцях та тулубі, часто піднятою над вінцями (рис. 4, 7) (див.: Скудна 1988, с. 124, 142—143 — можливо, ойнохої з могили № 225).

Тип 3 — із коротким округло-ввігнутим (іноді профільованим) горлом, округлим тулубом, на кільцевому піддоні, з відігнутими назовні вінцями, оформленими у вигляді правильного або звуженого в середній частині трилисника та овальною у перерізі або двоствольною ручкою, прикріпленою на вінцях та тулубі, переважно піднятою над вінцями (рис. 4, 8, 10—12). Такі ойнохої було знайдено в Ольвії, на поселеннях її хори та ольвійському некрополі VI—V ст. до н. е. (Скудна 1988, с. 43, 79, 144; Козуб 1974, рис. 23, 6).

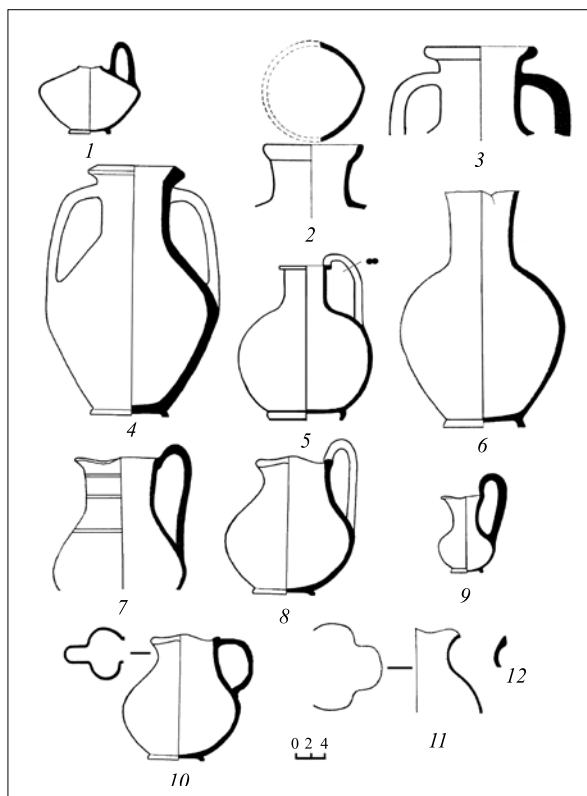


Рис. 4. Глечики: 1 — тип 5; 2 — тип 6; 3, 4 — тип 7 (4 — за Буйских (2006)); 5 — тип 8; ойнохої: 6 — тип 1; 7 — тип 2; 8, 10—12 — тип 3 (8 — за Крыжицким и др., 1989; Буйских 2006); 9 — тип 4

Тип 4 — мініатюрні, з досить високим округло-ввігнутим горлом, невеличким округлим тулубом, на кільцевому або плоскому потовщеному піддоні, з відігнутими назовні вінцями, оформленими у вигляді трилисника, ручкою, прикріпленою на вінцях та тулубі, піднятою над вінцями (рис. 4, 9) (Крапивина 1986, с. 74, рис. 26, 4; Крыжицкий, Буйских, Бураков, Отрешко 1989, рис. 20, 8).

Кубки — характерна форма посуду переважно для архаїчного часу — становлять близько 8 % розглянутої сіроглиняної кераміки. Їх було виявлено в Ольвії та на всіх вищеперелічених поселеннях її хори (Крапивина 1986, с. 75, рис. 27, 4, 5; Крыжицкий, Буйских, Бураков, Отрешко 1989, рис. 20, 6). Їх знахідки поодинокі на ольвійському некрополі. Кубки типу 1 було знайдено у похованні останньої чверті VI ст. до н. е. (Скудна 1988, с. 141). Найпізніша знахідка кубку (типу 2) була зафіксована у похованні другої чверті V ст. до н. е. (Назарчук 1997, рис. 3, 6).

За формою тулуба виділено два типи кубків.

Тип 1 — з округлим тулубом, на кільцевому піддоні, з високими відігнутими назовні вінцями, плоскою ручкою, прикріпленою на вінцях та тулубі, піднятою над вінцями (рис. 5, 1).

Тип 2 — з біконічним тулубом, на кільцевому або потовщеному плоскому піддоні, з високими відігнутими назовні вінцями, плоскою руч-

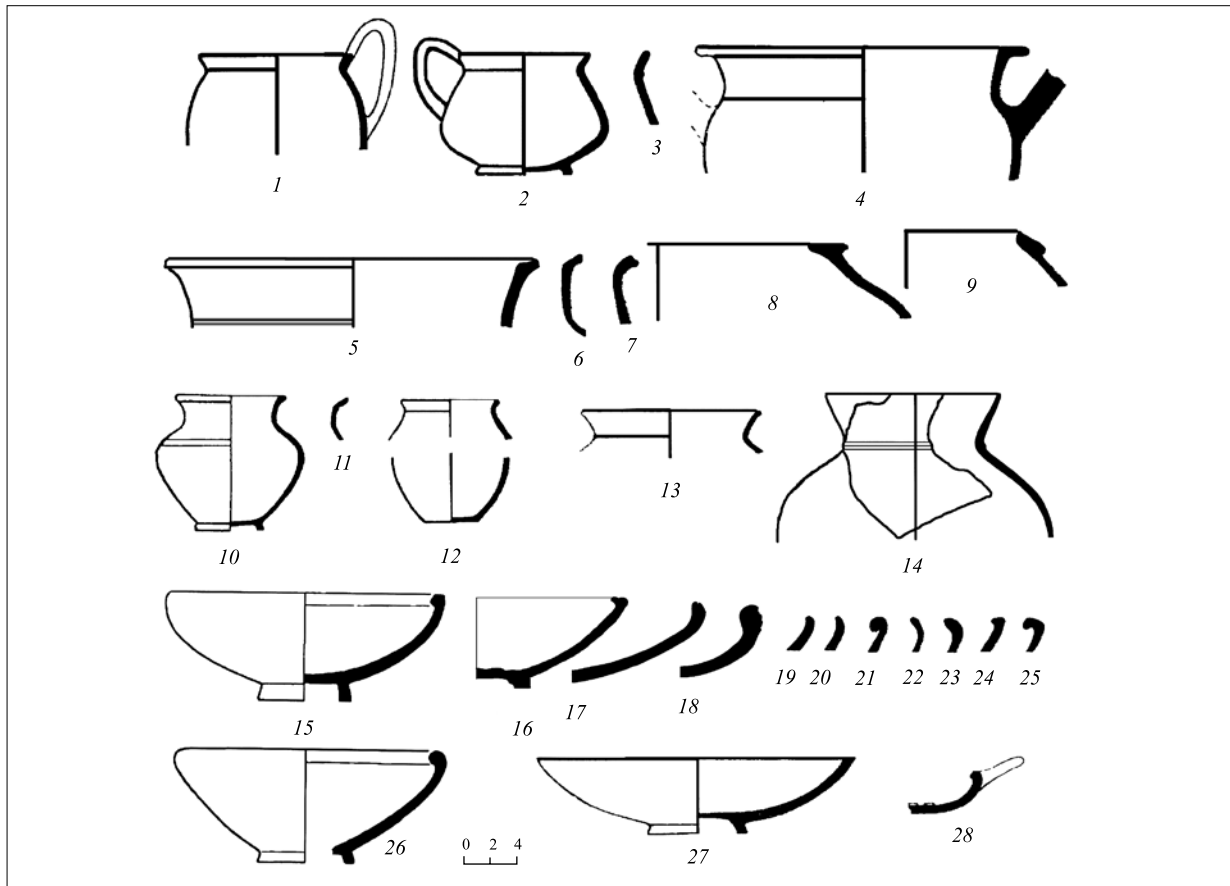


Рис. 5. Кубки: 1 — тип 1; 2, 3 — тип 2; кратери: 8, 9 — диноси; горщики: 10, 11 — тип 1; 12—14 — тип 2; миски: 15—26, 28 — тип 1 (15, 26 — за Буйских (2006)); 27 — тип 2

кою, прикріпленою на вінцях та тулубі, піднятою над вінцями (рис. 5, 2, 3; 6).

Діаметр вінць кубків обох типів становить 10—13 см.

Кратери, характерні лише для архаїчного часу, було знайдено в Ольвії та на поселеннях її хори. Вони становлять 6,5 % розглянутої сіроглиняної кераміки (Крапивина 1987, с. 76). Їх не зафіксовано на ольвійському некрополі. Кратери, що належать до досить великих форм, збереглися дуже фрагментовано, іноді навіть важко точно визначити їх форму. Повністю зберегся лише один із них, знайдений на Березанському поселенні в 1960 р. (Горбунова № 1960/42, с. 6).

У цілому кратери — це досить великі посудини з округлим тулубом, високими вертикальними стінками, широкими відігнутими назовні вінцями (діаметром 20—35 см), двома ручками, на кільцевому піддоні. Кратери іноді декорувалися по вінцях або стінках прокресленою хвилею чи двома жолобками. Виділяють три варіанти вінць: горизонтальні (рис. 5, 4); відтягнуті назовні та догори (рис. 5, 5, 6); відтягнуті назовні та догори, потовщені (рис. 5, 7). Ручки кратерів також представлено трьома варіантами: горизонтальними петлеподібними; вертикальними плоскими, що кріпилися на вінцях та ту-

лубі й мали відростки обабіч вінць; вертикальними плоскими, що кріпилися на вінцях та тулубі і перекривалися горизонтальною пластиною на рівні вінць.

Диноси трапляються дуже рідко і представлені двома варіантами вінць (діаметром 16—28 см): горизонтальними ускладненими (рис. 5, 8); відігнутими назовні та прикріпленими до стінок (рис. 5, 9).

Горщики, знайдені в Ольвії і на поселеннях її хори, в цілому нечисленні й становлять 2,5 % розглянутої сіроглиняної кераміки (Крапивина 1987, с. 75). Як правило, вони мають невеликі розміри. За формами тулуба та горла виділяють два типи горщиків, що мають по два варіанти вінць (діаметром 8—15 см).

Тип 1 — з округлим тулубом, коротким циліндричним горлом, на кільцевому або потовщеному плоскому піддоні, з відігнутими назовні вінцями. Варіанти вінць: горизонтальні (рис. 5, 10); відігнуті назовні та вгору (рис. 5, 11). Горщики цього типу було знайдено й на ольвійському некрополі архаїчного часу (Скуднава 1988, с. 75, 134, 141, 151).

Тип 2 — з округлим тулубом, на кільцевому або потовщеному плоскому піддоні, з відігнутими назовні вінцями, що відходять від тулуба, горло відсутнє. Варіанти вінць: високі, віді-

гнуті назовні та вгору, іноді прикрашені внизу валиками (рис. 5, 13, 14); короткі потовщені, відігнуті назовні та вгору (рис. 5, 12). Горщики цього типу також було виявлено на ольвійському некрополі архаїчного часу (Скуднава 1988, с. 49, 68, 87, 90, 97).

Горщики обох типів було знайдено і в шарах Ольвії V ст. до н. е. (Лейпунская 1986, с. 34, рис. 2). У некрополі класичного часу було зафіксовано лише кухонні горщики (Козуб 1974, с. 67—68).

Миски є другою (після глечиків) за чисельністю групою сіроглиняного столового посуду. Вони становлять понад 28% вивченого матеріалу (Крапивина 1987, с. 76). Виділено три типи мисок.

Тип 1 (переважний) — з округлими стінками, на кільцевому (частіше) або потовщеному плоскому піддоні, із загнутими всередину (більшою або меншою мірою) вінцями різних варіантів (діаметром 10—30 см) (рис. 7). Варіанти вінця: потовщені (рис. 5, 15, 18, 21, 26, 28); потовщені, декоровані жолобком по вінцях (рис. 5, 16, 17); загнуті всередину подовження стінки, без потовщення (рис. 5, 22); стоншені догори (рис. 5, 19, 20); трикутної форми в перерізі (рис. 5, 23); сплюснені зверху (рис. 5, 24); П-подібні в перерізі (рис. 5, 25).

Миски цього типу іноді прикрашено одним чи кількома жолобками нижче вінця (рис. 5, 18). Іноді вони мають два отвори під вінцями для підвішування за допомогою шнура. Окремі посудини мають горизонтальні ручки, прикріплені на вінцях або нижче них. Особливо цікавою є невеличка мисочка із загнутими всередину потовщеними вінцями, на яких прикріплено горизонтальну ручку, з плоским денцем та чотирма відростками, розташованими по колу всередині посудини (рис. 5, 28). Деякі миски з двома ручками імітують іонійські кіліки, вони трапляються й у похованнях архаїчного часу (Скуднава 1988, с. 104).

Знахідки мисок типу 1 відомі в Ольвії також у шарах V ст. до н. е. (Лейпунская 1986, с. 34, рис. 2) та в її некрополі VI—V ст. до н. е. (Скуднава 1988, с. 56, 58, 63, 72, 94, 97, 108, 122, 127, 136, 138, 140, 143, 150, 154, 161; Козуб 1974, рис. 15, 1). Цей тип мисок з різними варіантами вінця виявлено в усіх античних центрах Північного Причорномор'я з VI ст. до н. е. до IV ст. н. е.

Тип 2 — з округлими стінками, на кільцевому піддоні, з вінцями, що є горизонтально зрізаним подовженням стінки (діаметром 18—23 см) (рис. 5, 27).

Тип 3 — з округлим тулубом, профільованими або вертикальними стінками, ймовірно, на кільцевому піддоні. Виділяють два варіанти мисок цього типу: з невисокими профільованими стінками, зрізаними під кутом вінцями (діаметром 18—20 см), можуть мати два отвори під вінцями для підвішування за допомогою шнура (рис. 8, 1); з високими вертикальними стінками

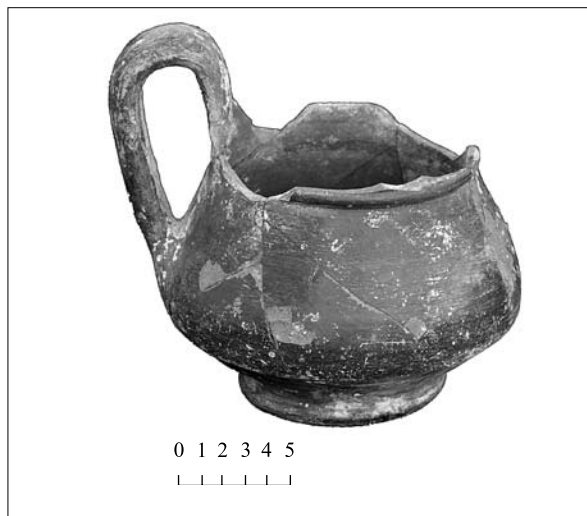


Рис. 6. Кубок типу 2

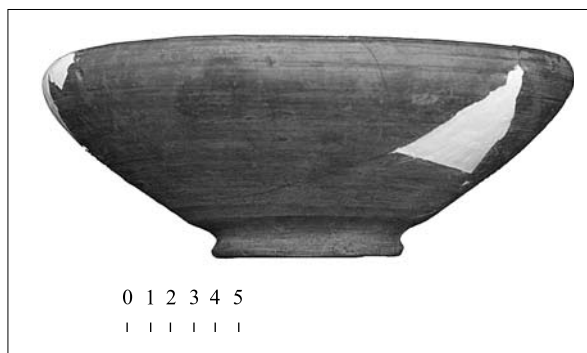


Рис. 7. Миска типу 1

та відігнутими назовні горизонтальними вінцями (діаметром до 35 см) (рис. 8, 2).

Знахідки мисок цього типу поодинокі. Зазначу, що миски типу 3 варіанта 1 було зафіксовано в комплексі другої — третьої чвертей VI ст. до н. е.

Фруктовниці — великі та глибокі посудини на кільцевому піддоні, з горизонтально відігнутими назовні широкими вінцями та двома круглими, плоскими або двоствольними горизонтальними або петлеподібними ручками, прикріпленими обома кінцями на вінцях. Іноді обабіч ручок на вінцях зроблено наліпи у вигляді відростків. Діаметр вінця 29—42 см. Фруктовниці були переважно сіроглиняними, з темним покриттям та лошінням по поверхні, часто прикрашені прокресленими жолобками або хвилею на вінцях чи нижче них. Їх призначення як фруктовниць засвідчує досить парадний вигляд та характер ручок, зручних лише для перенесення посудин. Вони могли використовуватись як для подачі фруктів до столу, так і для підношення їх богам.

Фруктовниці знайдено переважно в Ольвії, особливо на Західному теменосі, менше — на поселеннях хори. Три фруктовниці було виявлено на некрополі, одну — в могилі, дві — в ямі (Скуднава 1988, с. 119—120, 172). Не виключе-

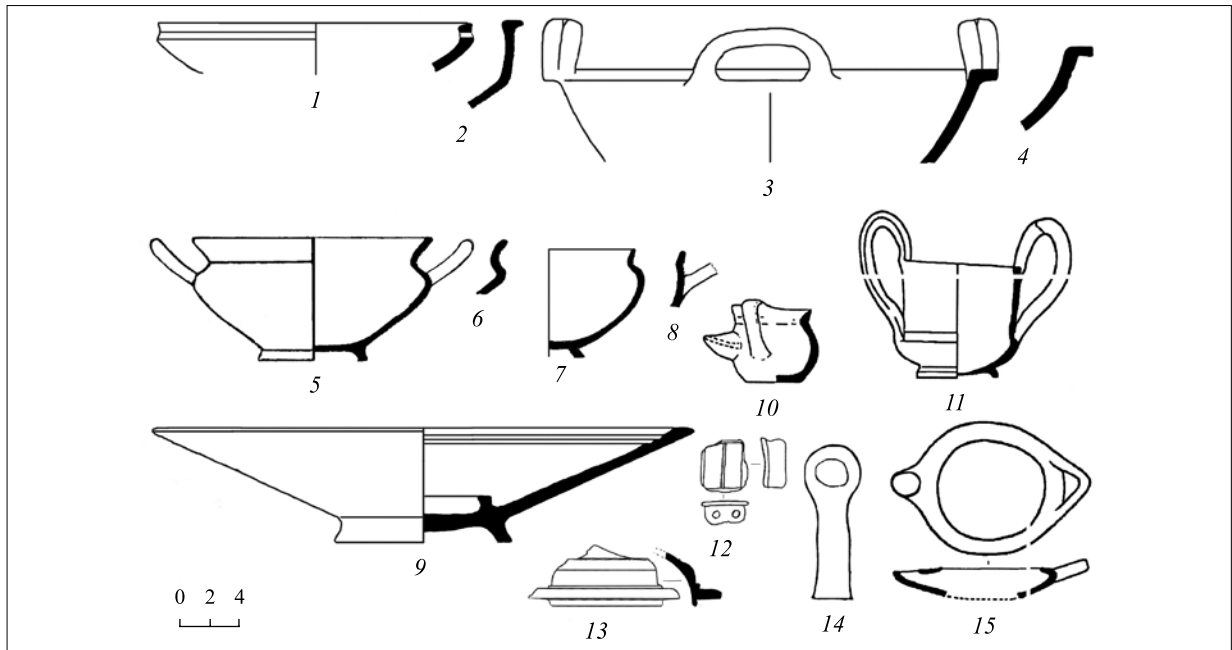


Рис. 8. 1, 2 — миски, тип 3; 3, 4 — фруктовниці; 5–8 — кіліки: 5, 6 — тип 2; 7, 8 — тип 1; 9 — рибне блюдо; 10 — гутус (Крыжицкий и др., 1989; Буйских 2006); 11 — канфар (Зайцева 1984; Буйских 2006); 12 — ручки закритої тонкостінної посудини; 13 — накривка; 14, 15 — світильники (15 — за Буйских 2006)



Рис. 9. Фруктовниця типу 2

но, що ця яма була пов'язана зі святилищем. У Німфеї подібні посудини було зафіксовано в святилищі Деметри архаїчного часу (Худяк 1952, с. 247, рис. 10).

Фруктовниці з'явилися не раніше другої половини VI ст. до н. е. і поширилися у V ст. до н. е., пізніші їх знахідки не відомі. В Істрії подібні червоно- (переважно) та сіроглиняні посудини, знайдені в шарах VI—V ст. до н. е. (в одному випадку — в шарі першої половини IV ст. до н. е.), було визначено як лекани (Alexandrescu 1978, р. 108—109, pl. 70, 707). Однак лекани, як відомо, мають накривки, використання яких неможливе з петлеподібними ручками на вінцях.

За формою тулуба виділено два типи фруктовниць.

Тип 1 — зі злегка округлими стінками, на кільцевому піддоні, з широкими відігнутими на-

зовні горизонтальними вінцями, двома овальними в перерізі горизонтальними або петлеподібними ручками, прикріпленими обома кінцями на вінцях, відростками обабіч ручок на вінцях (VI ст. до н. е.) та півсферичним тулубом, із широкими відігнутими назовні горизонтальними вінцями, круглими або двоствольними петлеподібними ручками (V ст. до н. е.) (рис. 8, 3, 4).

Тип 2 — з округлим тулубом, невисокими вертикальними стінками, на досить високому кільцевому піддоні, з широкими відігнутими назовні горизонтальними вінцями, двома плоскими або круглими петлеподібними ручками, прикріпленими обома кінцями на вінцях, та відростками обабіч ручок на вінцях. У VI ст. до н. е. вертикальні стінки були більш високими, прикрашеними прокресленими жолобками (див.: Скуднова 1988, с. 119—120). У V ст. до н. е. стінки вже не були такими високими (рис. 9).

Кіліки — нечисленні, датуються VI—V ст. до н. е., представлені двома типами, що імітують аттичні кіліки. Діаметр вінець 13—20 см.

Тип 1 — глибокі, з округлим тулубом, на кільцевому піддоні, з високими відтягнутими вінцями, двома петлеподібними ручками на тулубі (рис. 8, 7, 8).

Тип 2 — глибокі, з біконічним тулубом, на кільцевому піддоні, з високими відтягнутими вінцями, двома петлеподібними ручками на ребрі тулуба (рис. 8, 5, 6).

Скіфоси — знайдено лише одну таку посудину в похованні архаїчного часу на ольвійському некрополі, що імітувала аттичний скіфос (Скуднова 1988, с. 61).

Тарілки — відомі поодинокі знахідки в шарах VI—V ст. до н. е.; вони мають конічні стінки та профільовані вінця, іноді прикрашені жолобками.

Рибні блюда з'явилися не раніше другої чверті V ст. до н. е. Їх не зафіксовано в так званих закритих комплексах городища та некрополя Ольвії, але знайдено в шарах городища та похованнях V ст. до н. е. (Лейпунская 1986, рис. 3; Козуб 1974, рис. 15, б).

Рибні блюда мають прямі похилі стінки, прикрашені двома-трьома жолобками, відокремлену сільницю, кільцевий піддон (рив. 8, 9). Вони були червоноглиняними з червоним покриттям або сіроглиняними з темним сіроглиняним покриттям, іноді з лоцінням.

Чашки на ніжках поодинокі, дуже фрагментовані. Повна форма відома лише за знахідками в похованнях на некрополі архаїчної доби. Виділено два типи чашок на ніжках.

Тип 1 — з округлими стінками, загнутими всередину потовщеними вінцями, на невисокій ніжці та пласкому піддоні, повторює чорнолакові чашки кінця VI ст. до н. е. (Скудна 1988, с. 90—91).

Тип 2 — зі злегка округлими стінками, відігнутими назовні горизонтальними вінцями, що мають 8 горизонтальних виступів прямокутної та округлої форм, на високій ніжці та пласкому піддоні (Скудна 1988, с. 119, 121).

Гутуси також поодинокі. Лише одну посудину було знайдено на поселенні архаїчного часу Стара Богданівка (див.: Крыжицкий, Буйских, Бураков, Отрешко 1989, рис. 20, 12) (рис. 8, 10). Усі інші виявлено у дитячих похованнях на ольвійському некрополі кінця VI — першої половини V ст. до н. е. (Скудна 1988, с. 20, 129, 145, 162; Козуб 1974, с. 58, рис. 18, 3).

Гутуси мали округлий або овальний сплюснений тулуб, високі відігнуті назовні вінця, пласку ручку, прикріплену на вінцях та тулубі, підняту над вінцями, носик ліворуч від ручки, потовщений або рідше кільцевий піддон.

Глечичок для олії як єдину посудину було зафіксовано в похованні дитини на ольвійському некрополі архаїчного часу (Скудна 1988, с. 20, 138). Глечичок мав округлий тулуб, відігнуті назовні вінця, ситечко, пласку ручку, прикріплену на вінцях та тулубі, підняту над вінцями, носик ліворуч від ручки, високий кільцевий піддон.

Псіктер — його єдину знахідку було виявлено в похованні дитини на ольвійському некрополі архаїчного часу (Скудна 1988, с. 20, 67).

Канфар — єдину знахідку зафіксовано в некрополі Ольвії, датується третьою чвертю V ст. до н. е. Посудина дуже грубо виконана і є місцевою роботою за зразками чорнолакових канфарів із Беотії та Аттики (Зайцева 1984, с. 110, табл. I, 1).

Лекіфи нечисленні. Їх було знайдено в Ольвії,

деяких поселеннях її хори (Крапивина 1987, с. 78) та на ольвійському некрополі кінця VI—V ст. до н. е. Це здебільшого імітації іонійських типів лекіфів (Скудна 1988, с. 39, 161; Козуб 1974, с. 101—103, рис. 48, 1, 2; 49, 3). Вони мали широкий округлий тулуб, коротке горло, високі підняті догори вінця, пласку троху вигнуту назовні ручку, кільцевий або потовщений піддон.

Одну **піксиду** з накривкою та окремо одну накривку від піксиди було знайдено у похованнях на ольвійському некрополі архаїчного часу (Скудна 1988, с. 141, 145). Піксида мала циліндричний тулуб, відігнуті вінця, потовщений піддон. Невеликі накривки мали троху заокруглені стінки, горизонтальний край, невелику круглу циліндричну ручку.

Накривки у цілому нечисленні, виявлені в Ольвії та на деяких поселеннях її хори (Крапивина 1987, с. 79). Не зовсім зрозуміло, до яких посудин вони належали. Переважно вони досить великі (діаметром 18—19 см), ретельно виконані, вкриті темним ангобом, лоцнені, прикрашені валиками та жолобками (рис. 8, 13). Накривки мали троху заокруглені стінки, горизонтальний край, невелику круглу циліндричну ручку з конічним заглибленням у центрі. Можливо, вони належали леканам або ними накривали великі миски.

Зафіксовано невиразні фрагменти **закритих тонкостінних посудин** архаїчного часу з ручками у вигляді здвоєних, круглих у перерізі вертикальних наліпів із отворами для шнура завдовжки 3,6—4,2 см, діаметром 1,5—1,8 см (рис. 8, 12). Вони бувають сіролощеними з темним ангобом, є місцевою роботою за зразками іонійських розписних посудин.

Світильники, виявлені в Ольвії та на поселеннях її хори архаїчного часу, становлять 5,8 % вивченої сіроглиняної кераміки. Всі вони відкриті, з короткими плічками, одним, двома або трьома носиками. Більшість із них імітувала іонійські типи (Крапивина 1987, с. 78). Ручки світильників мали два варіанти: маленькі горизонтальні петлеподібні, що прикріплялися навпроти носика або збоку (рис. 8, 15); високі вертикальні з петлею зверху, що прикріплялися посередині світильника (рис. 8, 14).

Отже, ольвійська сіроглиняна кераміка VI—V ст. до н. е. являла собою своєрідний комплекс столового посуду⁸, переважно місцевого виробництва. За формами він значно відрізнявся від розписного чи чорнолакового посуду метрополії, хоча слід зазначити наявність імітацій іонійської розписної та аттичної чорнолакової кераміки. У цілому питання виготовлення сіроглиняної кераміки в різних аттичних центрах Причорномор'я потребує спеціального дослідження.

⁸ Див., наприклад, Істрію (Alexandrescu 1978, р. 93—109).

- Буйских А.В.* Новая землянка VI в. до н. э. в Ольвии: новый взгляд на старые проблемы // Боспорский феномен. Проблема соотношения письменных и археологических источников. — СПб., 2005. — С. 183—186.
- Буйских С.Б.* Серая керамика как этнопоказатель греческого населения Нижнего Побужья в VI—V вв. до н. э. // БИ. — Симферополь; Керчь, 2006. — Вып. 11. — С. 29—57.
- Горбунова К.С.* Отчет о полевой работе Березанского отряда Гос. Эрмитажа в 1960 г. — НА ИА НАН України. — № 1960/42.
- Гудкова А.В., Крапивина В.В.* Сероглиняная керамика Тиры, Ольвии и памятников черняховской культуры. — Препр. — К., 1990. — 48 с.
- Зайцева К.И.* Ольвийские кубки и канфары VI—V вв. до н. э. // ТГЭ. — 1984. — 24. — С. 110—124.
- Козуб Ю.И.* Некрополь Ольвии V—IV ст. до н. э. — К., 1974. — 184 с.
- Крапивина В.В.* Простая столовая керамика // Культура населения Ольвии и ее окружи в архаическое время. — К., 1987. — С. 71—79.
- Крапивина В.В.* Коллегия агораномов в Ольвии // БИ. — Симферополь; Керчь, 2004. — Вып. 5. — С. 127—141.
- Крыжицкий С.Д., Буйских С.Б., Бураков А.В., Отрешко В.М.* Сельская округа Ольвии. — К., 1989. — 240 с.
- Кульская О.А.* Химико-технологические исследования ольвийских керамических изделий // Ольвия. — К., 1940. — Т. 1. — С. 171—184.
- Кульська О.А.* Хіміко-технологічне вивчення кераміки з Ольвії // АП. — 1957. — 7. — С. 77—92.
- Леви Е.И.* Керамический комплекс III—II вв. до н. э. из раскопок Ольвийской агоры // Ольвия. Теменос и агора. — М.; Л., 1964. — С. 225—280.
- Лейтунская Н.А.* Жилой район Ольвии к юго-западу от агоры (1972—1977) // Ольвия и ее округа. — К., 1986. — С. 29—47.
- Назаров В.В., Паньков С.В., Назарова Т.А.* Раскопки на о. Березань в 2002 году // АБУ у 2001—2002 рр. — К., 2003. — С. 203—204.
- Назарчук В.И.* Охранные раскопки на территории некрополя Ольвии // Античные древности Северного Причерноморья. — К., 1988. — С. 194—203.
- Русяева А.С., Диатропов П.Д.* Два культовых комплекса Западного теменоса в Ольвии // АДУ 1991 року. — Луцьк, 1993. — С. 106—107.
- Скуднова В.М.* Архаический некрополь Ольвии. — Л., 1988. — 184 с.
- Худяк М.М.* Раскопки святилища Нимфея // СА. — 1952. — № 16. — С. 232—282.
- Alexandrescu P.* La ceramique d'epoque archaïque et classique (VII—IV s.) // Histria. — 1978. — 4. — 143 p., 71 pl.

Одержано 07.09.2006

В.В. Крапивина

СЕРОГЛИНЯНАЯ КЕРАМИКА ОЛЬВИИ VI—V вв. до н. э.

В статье рассмотрена сероглиняная керамика VI—V вв. до н. э., найденная на городище и некрополе Ольвии, а также на поселениях ее хоры. Она относилась преимущественно к местному производству и в целом составляла, безусловно, своеобразный комплекс столовой посуды, не находящий полных аналогий в расписной или чернолаковой керамике метрополии. Тем не менее небольшая часть сосудов имитировала греческие образцы. Основные формы сероглиняной керамики традиционно представлены кувшинами, ойнохоями и мисками различных типов. Реже встречаются кубки, горшки, кратеры, диносы, крышки, фруктошницы, килики, светильники. Малочисленны находки рыбных блюд, канфаров, лекифов, гуттусов и др.

V.V. Krapivina

GREY-CLAY OLBIAN CERAMICS OF 6th—5th cc. BC

The article is about the grey-clay ceramics of 6th cc. BC found on the city-site and necropolis of Olbia, as well as on the settlements of its chora. The ceramics was mainly of local production and represented a set of tableware, undoubtedly peculiar for the region and not fully similar to the painted and black-glazed ceramics of Metropolis. However, some of the vessels imitated Greek examples. The main forms of grey-clay ceramics traditionally are represented by pitchers, oinochoai and dishes of different types. More rarely are found bowls, jugs, kraters, dinoi, lids, fruit vessels, kylikes, and lamps. Few are the finds of fishplates, kantharoi, lekythoi, gutti, etc.