

Д.В. Журавлев, Г.А. Ломтадзе

## КЕРАМИЧЕСКИЕ КОМПЛЕКСЫ ЭЛЛИНИСТИЧЕСКОГО ВРЕМЕНИ ИЗ НЕКРОПОЛЯ ОЛЬВИИ <sup>1</sup>

*Введено в научный оборот несколько комплексов эллинистического времени из некрополя Ольвии, открытых в начале XX в. Б.В. Фармаковским.*

Раскопки Ольвии, произведенные в конце XIX — начале XX вв. Б.В. Фармаковским, справедливо считаются своеобразной точкой отсчета отечественной археологической науки. Новый подход, включавший прежде всего планомерные раскопки большими площадями одного из крупнейших античных памятников Северного Причерноморья, превратил российскую археологию из «собираательства древностей» в полноценную историческую дисциплину.

К сожалению, не все обстояло так благополучно и, как ни странно, до сих пор обстоит с изданием материалов, раскопанных более века назад. Разумеется, первоначальную роль в этом сыграла существовавшая в Императорской Археологической комиссии практика раздела полученных коллекций между различными музеями страны. В нашей статье мы рассмотрим материалы лишь нескольких комплексов погребений, хранящихся в Государственном Историческом музее (Сорокина, Журавлев 1993; Журавлев, Ломтадзе 2001, с. 53—55). Речь идет о погребениях 25, 34, 35, 39 и 41, исследованных Б.В. Фармаковским в 1896 г., а также о погребении 69, раскопанном в 1901 г. Комплексы этих могил эллинистического времени состоят из разнородных находок. Лишь небольшую часть материалов Б.В. Фармаковский издал в предварительных отчетах (Фармаковский 1896), а часть — воспроизвела М. Парович-Пешикан (Парович-Пешикан 1974).

Работы в 1896 г. проводились на территории, расположенной к северо-западу от телеграфной

станции между двух дорог (Фармаковский 1896, с. 200, рис. 580). Вся исследованная площадь, за исключением раскопа V, представляла собой сплошной некрополь. В ходе исследований было обнаружено 47 погребений, которые Б.В. Фармаковский разбил на три группы по глубине залегания. Интересующие нас погребения выделены в группу могил третьего слоя глубже 4,26 м (Фармаковский 1896, с. 205—211). Как отмечал исследователь, все они имели однотипное устройство — погребальную камеру прямоугольной формы с дромосом. К большому сожалению, все раскрытые погребения были разграблены, однако и сохранившийся инвентарь свидетельствует об их богатстве. Основное внимание грабители обращали на изделия из золота, которых, по-видимому, было достаточно много. Б.В. Фармаковский нашел только несколько предметов, забытых или не замеченных грабителями.

**Погребение 25.** Конструкция этой могилы представляла собой почти квадратный в плане земляной склеп со срезанным правым передним углом. Потолок был сооружен в виде низкого свода. Глубина могилы составляла 5,94 м, ориентировка юго-запад — северо-восток. Напротив входа находилась ниша, возле одной из боковых стенок — лежанка. Могила была ограблена, остатки двух костяков были разбросаны по склепу. На полу сохранились фрагменты деревянного саркофага, скрепленного свинцовыми скобами, остатки позолоты и костяных украшений. Под нишей были найдены мелкие сосуды, у той же стенки за лежанкой — амфоры (Фармаковский 1896, с. 205—206; Парович-Пешикан 1974, с. 208—209).

*Лагинос расписной*<sup>2</sup> (Парович-Пешикан 1974, с. 98, рис. 88, 1) (рис. 1, 1). Тулово сосуда широ-

<sup>1</sup> Статья подготовлена в рамках проекта «Некрополь Ольвии (по материалам из собрания Государственного Эрмитажа и Государственного Исторического музея)», финансируемого Российским гуманитарным научным фондом (проект № 04-01-00263а).

<sup>2</sup> ГИМ, 36519. Оп. Б-14/17, 230 (5). Все рисунки к статье выполнены А.Н. Трифионовой.

кое, приземистое, горлышко невысокое. Лагинос покрыт светлым плотным ангобом, на плечиках красной лакообразной краской нанесен орнамент в виде лепестков и горизонтальных полос, венчик и ручка были окрашены той же краской. Высота лагиноса — 8,6, горлышка — 3,15 см; диаметр устья — 2,2, тулова — 8,7, поддона — 6,2 см.

Подобные лагиносы хорошо известны на античных памятниках (см. например: Schäfer 1968, Taf. 44). С. Ротрофф отмечала, что этот тип сосудов с белой облицовкой и орнаментом красной лакообразной краской в целом характерен для середины II — начала I вв. до н. э. (Rotroff 1997, p. 226—228). При этом рассматриваемый сосуд, скорее всего, по морфологическим признакам относится ко второй половине II — началу I вв. до н. э.

«Краснолаковый» яйцевидный сосуд<sup>3</sup> (рис. 1, 2). Венчик сосуда утолщен и отделен от тулова врезной полосой, дно округлое. Лак красного цвета хорошего качества, глина красноватого оттенка, пористая, с белыми включениями, напоминает малоазиатскую. Высота 8,2 см, максимальный диаметр 9,75 см.

Этот тип чернолаковых сферических чаш, или мастосов, выполненных по форме серебряных и бронзовых кубков, хорошо известен в эллинистическое время. Подобные сосуды, судя по всему, бытовали в течение III—II вв. до н. э. (Rotroff 1997, p. 109—110).

Амфора столовая чернолаковая<sup>4</sup> (Фармаковский 1896, с. 206; Парович-Пешикан 1974, с. 194—195) (рис. 1, 3). Амфора с вытянутым туловом овоидной формы, высоким горлом и воронковидным профилированным венчиком. Ножка высокая профилированная. Туловище сосуда каннелировано. Ручки не сохранились. В местах соединения ручек с горлом и плечиками амфоры сохранились круглые ротели. Лак черный. На горле с обеих сторон накладной глиной и белой краской исполнены гирлянды в виде копьевидных подвесок. На плечиках с обеих сторон выгравирован пояс орнамента в виде волны. Под ним между двух горизонтальных поясков, оставленных в цвете глины, — ряд точек (белой краской). В средней части тулова между поясков из точек, ограниченных сверху и снизу поясками в цвете глины, расположен неширокий фриз. На нем изображены пальметки и точечные розетки, исполненные белой краской. В нижней части тулова два пояска в цвете глины. Высота амфоры 63,6 см; диаметр — 30,5 см, диаметр устья — 21,5, ножки — 14,8 см.

<sup>3</sup> ГИМ, 36519. Оп. Б-14/17, 1.

<sup>4</sup> ГИМ, 36519. Оп. Б-14/17.

Тип ожерелий, изображенных на горле амфоры, весьма близок к ювелирным изделиям III—II вв. до н. э. Плечи сосуда декорированы орнаментом в виде бегущей спирали, характерным для орнаментации пергамских столовых сосудов конца II — начала I вв. до н. э. (см. подробнее: Behr 1988, S. 170; Lungu 2000—2001, Pl. III—IV). Ротели, расположенные у оснований ручек амфоры, типичны для малоазиатских позднеэллинистических сосудов.

Форма амфоры характерна для эллинистического времени. Среди находок в Ольвии амфоры этого типа представлены несколькими экземплярами. Практически идентичная амфора, купленная у торговца древностями Мафрогодато, находится в собрании Берлинских музеев<sup>5</sup>. Очень близка по морфологии и декору амфора, приобретенная Б.В. Фармаковским у жителей с. Парутино в 1909 г., хранится в Государственном Эрмитаже<sup>6</sup> (Фармаковский 1913, с. 97—100, рис. 132—134; Шургая 1971, с. 198, рис. 6; АГСП 1984, с. 230—231, табл. CXLIV, II; Aleksandropoulou 2002, Taf. 8). Из некрополя Ольвии происходит еще один сосуд<sup>7</sup> псевдо-панафинейской формы (Рождение Олимпийских игр 2004, кат. № 166). Известны еще несколько подобных сосудов, найденных в Ольвии и ныне хранящихся в Одесском музее (Шургая 1971, рис. 1—5).

В целом следует отметить, что форма этих сосудов, без сомнений, иллюстрирует дальнейшее развитие так называемых роскошных «амфор панафинейской формы», изготовлявшихся в IV в. до н. э., преимущественно в аттических мастерских (Korpeke 1964, S. 72, Beil. 27; о панафинейских амфорах см.: Βαλαβανης 1991). При этом среди аттической продукции, изготовленной в стиле «West slope»<sup>8</sup>, почти нет больших амфор и кратеров. На Агоре в Афинах найдены лишь крышки от подобных амфор (Rotroff 1997, p. 200—201, № 1329—1333), одна из которых

<sup>5</sup> Берлин, Altes Museum, V.I. 5012. Мы признательны хранителю собрания ваз Урсуле Кестнер за предоставленную возможность ознакомиться в Берлине с коллекциями из Ольвии.

<sup>6</sup> ГЭ, Б 3203.

<sup>7</sup> ГЭ, О.1901.58.

<sup>8</sup> Конечно же, имеется в виду только стиль росписи, характерный как для аттических, так и для малоазиатских мастерских. Нет никаких сомнений в том, что это условное название объединяет продукцию множества мастерских разных центров, функционировавших в эллинистическое время. Общность стиля росписи объяснялась исключительно модными тенденциями того времени. При этой общности существовали и явные различия, выделенные еще в послевоенные годы (из отечественной литературы см.: Книпович 1949).

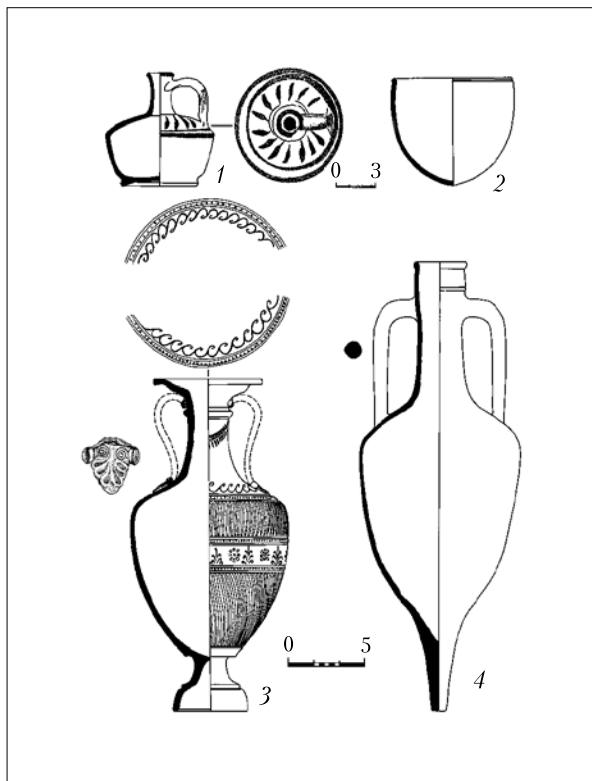


Рис. 1. Находки из погребения 25, 1896 г.

датируется 150—100 гг. до н. э. (Rotroff 1997, p. 372, № 1329). Кроме того, известна группа панафинейских амфор эллинистического времени очень близкой формы, но отличающихся своим декором (Edwards 1957, p. 41, Pl. 84, 86, 88).

Особый интерес представляет стеклянная амфора из Ольвии, хранящаяся в Берлинском Altes Museum (Platz-Horster 1995, S. 35—49). Этот сосуд имеет аналогичную форму (вплоть до деталей) и датируется издателем второй половиной II — началом I вв. до н. э. Г. Платц-Хорстер предполагает, что эта стеклянная амфора была изготовлена мастером на заказ для богатого ольвиополита, поскольку в Ольвии сосуды такой формы были весьма популярны. Как известно, многие античные сосуды из различных материалов имели близкую форму, что зачастую помогает определить время их изготовления (см.: Rotroff 1982, p. 329—337).

Все это позволяет предположить, что рассматриваемая нами амфора была изготовлена, скорее всего, во второй половине II в. до н. э., а возможно, и в начале I в. до н. э., в одной из малоазийских мастерских (нельзя исключать и пергамского происхождения этого сосуда).

*Хиосская тарная амфора*<sup>9</sup> (рис. 1, 4). Тулово амфоры имеет овоидные очертания. Горло цилиндрическое, высокое, в верхней части слег-

ка припухлое. В средней части горла видны остатки круглого клейма, к сожалению, совершенно нечитаемого. Ножка коническая, с небольшой выемкой. Ручки круглые в сечении, диаметр их уменьшается книзу. Глина светло-коричневая, плотная, поверхность сосуда покрыта светлым ангобом. Эта амфора уже издавалась (Зеест 1960, с. 104, табл. XXIV, 50б), но была ошибочно отнесена к родосскому производству<sup>10</sup>. Высота сосуда 86,2 см, максимальный диаметр тулова 32 см, глубина вместительности 72,9 см, диаметр венчика 10,4 см, диаметр ножки 3 см, объем 19,9 л.

Хотя в настоящее время хиосское происхождение этих сосудов не вызывает сомнений, вопросы их хронологии до конца не разработаны. Это связано, прежде всего, с весьма небольшим количеством опубликованных целых экземпляров. Серия подобных амфор недавно была рассмотрена в работе С.Ю. Монахова, который в целом датирует их третьей четвертью III—II вв. до н. э., отмечая при этом амфору из кораблекрушения I в. до н. э. (Монахов 2003, с. 23, табл. 13, 4—6). Опубликованные сосуды позволяют в общих чертах предположить основную линию развития хиосских амфор III—I вв. до н. э. Прежде всего, наблюдается «вытягивание» горла, при этом верхний прилеп ручек все больше опускался относительно венчика амфоры. Горло над верхним прилепом ручек получило заметную припухлость. Профиль ножки становился более упрощенным, видимо, в I в. до н. э. на ней окончательно исчезла выемка. Еще один хронологический признак — появление достаточно крутого излома плеча амфоры у наиболее поздних экземпляров. Исходя из вышеизложенного, рассматриваемую амфору можно предположительно датировать в пределах второй половины II — начала I вв. до н. э.

Особое внимание следует обратить на остатки круглого клейма на горле амфоры. К сожалению, отпечаток очень некачественный. Можно только предположить, что, видимо, клеймо было энглифическим. Напомним, что именно круглые клейма на горле характерны для классических хиосских амфор<sup>11</sup>.

*Светильник*<sup>12</sup> (рис. 2, 1). Изготовленный в форме светильник вытянутой формы на небольшом кольцевом поддоне. С двух сторон к тулову прикреплены небольшие выступы-ручки.

<sup>10</sup> Очевидно, именно характеристики глины и светлый ангоб убедили И.Б. Зеест в родосском происхождении амфоры.

<sup>11</sup> Литература по этим клеймам достаточно обширна и общеизвестна, упомянем лишь ставшие уже классическими работы В. Грейс (Grace 1949, fig. 48—49) и Б.Н. Гракова (Граков 1935, с. 79).

<sup>12</sup> ГИМ, 36519. Оп. Б-14/17, 216.

<sup>9</sup> ГИМ, 36519. Оп. Б-14/17, 247.

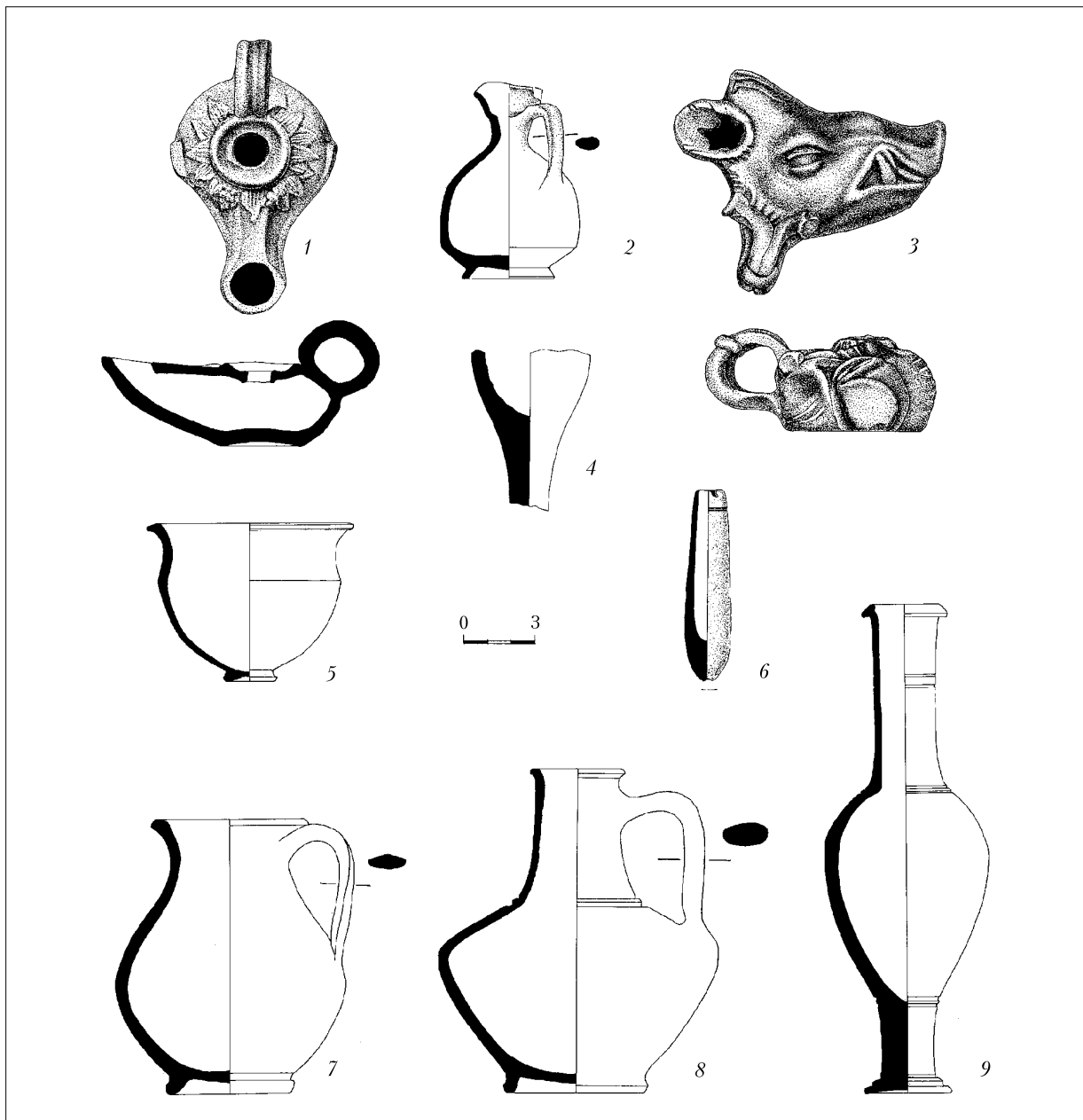


Рис. 2. Находки из погребения 25, 1896 г.

Отверстие для масла окружено двумя concentрическими выступами. Плечи светильника украшены треугольной формы листьями, обрамляющими отверстие для масла, и двумя виноградными гроздьями, расположенными по сторонам от места соединения плечей светильника с рожком. Рожок скруглен на конце. Ручка вертикальная. Длина светильника 10,2 см, ширина — 7,2, высота — 3,6 см (5,5 — с ручкой). Глина оранжево-красная, с небольшими включениями слюды и белыми включениями; покрытие отсутствует.

Этот светильник близок к эфесским экземплярам Howland Type 49A, датирующимся последней четвертью II — первой четвертью I вв.

до н. э. (Howland 1958, p. 166). Автор публикации специально отметил, что светильники с округлым завершением рожка не встречаются в афинских комплексах раньше разгрома города Суллой (Howland 1958, p. 167). Публикуемый нами экземпляр также очень близок к светильнику Q474 из Британского музея, который относится к группе неатрибутированных восточно-греческих экземпляров конца II — середины I вв. до н. э. (Bailey, 1975, p. 202—203).

*Сероглиняная ойнохоя*<sup>13</sup> (рис. 2, 2). Сосуд покрыт черным лаком достаточно плохого ка-

<sup>13</sup> ГИМ, 36519. Оп. Б-14/17, 23.

чества, что позволяет отнести его к местному понтийскому производству. Не покрытой лаком осталась только придонная часть сосуда, отделенная от тулова четким ребром. Высота ойнохой — 8,5 см, максимальный диаметр тулова — 6 см, ширина венчика — 3 см, диаметр поддона — 4,1 см.

*Фигурный сосуд в виде головы венря*<sup>14</sup> (Фармаковский 1896, с. 206, рис. 589; Сорокина 1997, с. 23—25, 72, кат. № 2) (рис. 2, 3). Голова кабана в профиль, вправо. Открытый глаз, из пасти выступает клык. Насечками обозначена шерсть животного. Глина — светло-коричневая, лак — буро-коричневый. Высота 3,5 см, длина 11,5 см.

Эта находка была опубликована и подробно рассмотрена в монографии Н.П. Сорокиной (Сорокина 1997, с. 23—25, 72, кат. № 2), которая отнесла ее к малоазиатскому производству и датировала II—I вв. до н. э.

*Фрагмент сероглиняного флакона*<sup>15</sup> (рис. 2, 4). Сохранившаяся высота — 10,4 см, диаметр тулова 5,2 см. Горлышко и ножка не сохранились.

*Сероглиняный лощеный кубок*<sup>16</sup> (рис. 2, 5). Формой этот сосуд напоминает красноглиняные курильницы, зафиксированные в больших количествах в ольвийском некрополе (Парович-Пешикан 1974, с. 120, рис. 98, 1, 7). В отличие от них, этот сосуд имеет более приземистые формы, сделан из плотной глины серого оттенка и залощен, что не отмечается на указанных курильницах. Высота кубка 6,9 см; диаметр венчика 9, тулова — 7,9, ножки — 2,3 см.

*Алабастр*<sup>17</sup> (рис. 2, 6). Сосуд имеет стандартную для алабастров расширяющуюся книзу форму с округлым дном. Горлышко отбито, в верхней части тулова нанесены две врезные горизонтальные полосы. Сохранившаяся высота — 8,3 см, максимальный диаметр — 2 см.

*Кувшин*<sup>18</sup> (рис. 2, 7). Тулово кувшина имеет биконическую форму. Венчик отогнут наружу, горло отделено от тулова двумя врезными горизонтальными полосами. Глина красного цвета. Высота сосуда 14 см, максимальный диаметр тулова 12,2 см; диаметр венчика 4,1, поддона — 6,3 см.

*Кувшин*<sup>19</sup> (рис. 2, 8). Тулово кувшина имеет шаровидную форму, венчик утолщен и отогнут наружу, поддон отделен от тулова подрезкой. Глина желто-коричневого цвета. Высота 11,9 см, максимальный диаметр тулова 120 см, диаметр венчика 6,9, поддона — 5,6 см.

<sup>14</sup> ГИМ, 36519. Оп. Б-14/17, 229.

<sup>15</sup> ГИМ, 36519. Оп. Б-14/17, 9.

<sup>16</sup> ГИМ, 36519. Оп. Б-14/17, 100.

<sup>17</sup> ГИМ, 36519. Оп. Б-14/17, 8.

<sup>18</sup> ГИМ, 36519. Оп. Б-14/17, 227.

<sup>19</sup> ГИМ, 36519. Оп. Б-14/17, 228.

*Красноглиняный флакон*<sup>20</sup> (рис. 2, 9). Горлышко сосуда вытянутое, венчик клювообразный, отогнут наружу. Тулово веретенообразное, ножка с небольшим углублением. В нескольких местах на тулове, горле и ножке нанесены врезные линии. Высота 21,3 см, диаметр венчика 3,7, ножки — 3,8 см.

В целом весь рассмотренный комплекс достаточно уверенно можно датировать в пределах конца II — первой четверти I вв. до н. э.

**Погребение 34.** Конструкция могилы представляла собой почти квадратный в плане земляной склеп (2,74 × 2,76 м), с нишей в стене напротив входа. Потолок был устроен в виде низкого свода. По обе стороны от входа сохранились две лежанки из сырцовых кирпичей. Глубина склепа составляла 6,39 м. Также как и в погребении 25, кости двух костяков были разбросаны по всему склепу, что свидетельствует о том, что могила была разграблена. На лежанках сохранились остатки дерева (носилки или саркофаги) и две пары свинцовых скреп. С двух сторон от входа располагались две пелики, с правой стороны находились чернолаковый килик, флакон, чашка и монеты плохой сохранности (Фармаковский 1896, с. 205—206; Парович-Пешикан 1974, с. 169).

*Сероглиняный чернолаковый канфар на высокой ножке*<sup>21</sup> (рис. 3, 1). На тулове сосуда прочерчены две горизонтальные полосы. На ручках сделаны налепы-упоры для большого пальца в форме небольших сердечек. Лак плохого качества, почти полностью утрачен. Высота 9,1 см; диаметр венчика 11,7, ножки — 3,7 см.

Этот канфар, без сомнения, является подражанием аттическим *bowl-kantharos* (Rotroff 1997, р. 93, № 141—146) эллинистического времени. Место производства его определить сложно, возможно (исходя из характеристики глины), Малая Азия или Северная Эгеида. Скорее всего, сосуд был изготовлен в первой четверти III в. до н. э.

*Чернолаковый килик*<sup>22</sup> (Фармаковский 1896, с. 207, рис. 592; Парович-Пешикан 1974, рис. 71, 4; 72, 2) (рис. 3, 2). По краю изображение гирлянды плюща с надписью над ней: ΔΙΟΝΥΣΟΥ. Высота 7,6 см; диаметр устья 12,6, ножки — 4,3 см.

Полных аналогий этому сосуду найти не удалось. При этом известны близкие аттические чернолаковые сосуды начала III в. до н. э. с изображением гирлянд и различными надписями (Книпович 1949, рис. 3, 1—2; Rotroff 1997, № 134—140; Корске 1964, Veil. 46, 8—9). Рассматриваемый

<sup>20</sup> ГИМ, 36519. Оп. Б-14/17, 17.

<sup>21</sup> ГИМ, 36519. Оп. Б-14/17, 101.

<sup>22</sup> ГИМ, 36519. Оп. Б-14/17, 242.

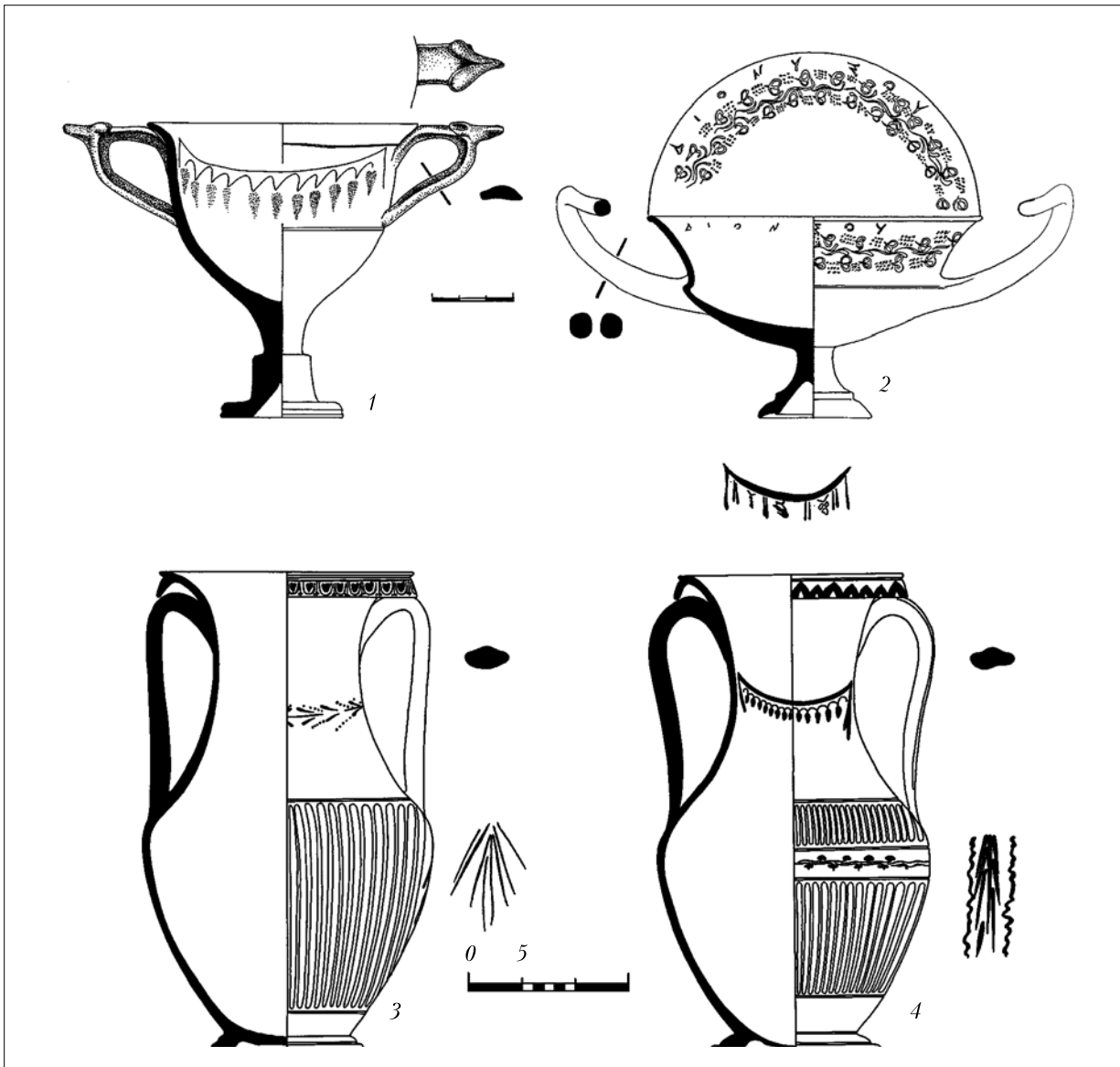


Рис. 3. Находки из погребения 34, 1896 г.

килик принадлежит к так называемой Edwards Group, датируемой 275—265 гг. до н. э. (Rotroff 1991, p. 70, pl. 19). Следует отметить, что большинство сосудов, относящихся к этой группе, происходит именно из Северного Причерноморья (Rotroff 1991, p. 70—71, Nos. 21, 24, 25).

Нет сомнений, что подобные сосуды отражают типологическое развитие так называемых чаш-канфаров, появившихся еще в классическое время (Sparkes, Talcott 1970, p. 121, № 686—690). Публикуемый нами сосуд, возможно, является вариантом так называемых *cup-kantharos with squat rim*, известных в афинских комплексах (Sparkes, Talcott 1970, p. 120, № 681—685) второй половины IV в. до н. э.

*Пелика*<sup>23</sup> (Фармаковский 1896, с. 206—207, рис. 590; Парович-Пешикан 1974, с. 169) (рис. 3, 3). Пелика на профилированной кольцеобразной

подставке с оvoidным туловом и узким высоким горлом. Венчик отогнут наружу и профилирован. Туловище сосуда каннелировано. Ручки профилированные. Лак черный с металлическим блеском. По краю отогнутого наружу венчика нанесен орнамент в виде зигзага. На горле с обеих сторон накладной глиной исполнены гирлянды. Под ручками сделаны вдавленные вертикальные штрихи в виде «елочки». На плечиках с обеих сторон помещена гирлянда из лавровых листьев, исполненная гравировкой и белой краской. На тулове оставлен неканнелированный горизонтальный пояс с растительным орнаментом. Высота сосуда 45,3 см; максимальный диаметр тулова 25,8, венчика — 22,1, поддона — 16,3 см.

<sup>23</sup> ГИМ, 36519. Оп. 14/17, 76.

*Пелика*<sup>24</sup> (Фармаковский 1896, с. 206—207, рис. 591; Парович-Пешикан 1974, с. 169) (рис. 3, 4). Это сосуд на профилированной кольцеобразной подставке с приземистым туловом и широким горлом. Венчик отогнут наружу и профилирован. Туловище каннелировано. Ручки профилированные. Лак черный с металлическим блеском. По краю отогнутого наружу венчика помещен орнамент в виде ов, нанесенный лаком. На горле с обеих сторон накладной глиной исполнены гирлянды из листьев лавра. Под ручками вдавленные горизонтальные штрихи в виде «елочки». Высота пелики 45,6 см; максимальный диаметр тулова 27,5 см, диаметр венчика 24,6, поддона — 14,6 см.

Подобные аттические пелики, отличающиеся от рассматриваемых нами лишь деталями, хорошо известны (Корске 1964, S. 73, Veil. 28). Одна из них имеет сходный орнамент на горле (Корске 1964, S. 142). Наши экземпляры, исходя из их морфологии (некоторая вытянутость форм) и особенностей орнамента, видимо, следует относить к концу IV — началу III вв. до н. э.

*Глиняный алабастр*<sup>25</sup>. Форма сосуда классическая, суживающаяся кверху. Дно округлое, горлышко растремом расширяется кверху. На тулове прочерчены три полосы. Под горлышком находятся два небольших выступа. Высота алабастра 17,6 см; максимальный диаметр тулова 4,25 см, диаметр венчика 4 см. Следует отметить, что подавляющее большинство подобных сосудов в ольвийском некрополе найдено в могилах IV — первой половины III вв. до н. э.

В целом этот комплекс датируется началом второй четверти III в. до н. э.

**Погребение 35.** Как и в предыдущих погребениях, конструкция этой могилы представляла собой земляной склеп с глинобитными лежанками (возле западной и восточной стен). Сохранился дромос в виде длинного полого спуска без ступеней. Глубина склепа 6,404 м, ориентировка север—юг. Один скелет находился на лежанке, два других — на полу. На полу сохранились доски от гроба. Авторы, ранее публиковавшие информацию об этом погребении, отмечали хорошую сохранность могилы, притом, что этот склеп, как и все остальные, был разграблен. Инвентарь находился в разных частях склепа (Фармаковский 1896, с. 205—206; Парович-Пешикан 1974, с. 209).

*Крышка курильницы*<sup>26</sup> (рис. 4, 1). Крышка полусферической формы, покрыта светлым ангобом. В верхней части крышки сформована

ручка желудевидной формы. На ручке и тулове сохранились полосы красной краски. В центральной части курильницы находятся треугольные вырезы для выхода дыма, расположенные горизонтальным поясом. Высота 10,2 см, максимальный диаметр тулова 10,2 см.

*Сосуд яйцевидной формы*<sup>27</sup> (рис. 4, 2). Форма, покрытие и характеристика глины сосуда близка к мастосу из погребения 25. Высота 10 см, максимальный диаметр 13,2 см.

*Гончарный светильник*<sup>28</sup> (рис. 4, 3). Светильник имеет круглое тулово, два коротких скругленных рожка с немного вытянутыми отверстиями для фитиля. Дно плоское. Ручка высокая, вертикальная. Длина светильника 13,2 см, ширина — 8,8, высота — 4 (5,6 — вместе с ручкой) см. Глина серая с небольшим количеством слюды и белых частиц.

*Амфора*<sup>29</sup> (Фармаковский 1896, с. 207—208, рис. 594; Minns 1913, p. 350, fig. 255; Парович-Пешикан 1974, с. 124—126, 209, рис. 100, 4) (рис. 4, 4). Сосуд на профилированной кольцеобразной подставке с приземистым туловом и невысоким горлом. Венчик отогнут наружу и профилирован. Ручки витые, с рельефными масками силенов или сатиров у основания. Лак черный с металлическим блеском. Под венчиком, у перехода от горла к плечикам и от плечиков к тулову, проходят горизонтальные пояски, оставленные в цвете глины. На горле с обеих сторон жидкой глиной, белой краской и гравировкой исполнены гирлянды, состоящие из чередующихся спиралевидных завитков, листьев плюща и точечных розеток. На плечиках с обеих сторон гравировкой в центре исполнен шахматный орнамент, который часто использовался для росписи амфор, датируемых концом III — началом I вв. до н. э. (Rotroff 1997, № 417, 421, 427, 432, 440—442). Фланкирующий центральную композицию орнамент «косая сеточка» более характерен для поздних групп керамики (Rotroff 1997, № 440, 441). В шахматном орнаменте чередуются квадратики, покрытые белой краской, и оставленные в цвете лака. Высота амфоры 23,9 см; максимальный диаметр тулова 20 см; диаметр венчика 17,9, поддона — 13,9 см.

Этот ольвийский сосуд упомянут как аналогия для амфоры из раскопок на Агоре в Афинах (Thompson 1934, p. 375). Обе амфоры имеют одинаковую форму. Однако следует отметить, что роспись на горле ольвийского экземпляра более сложная по композиции. Близкую по ком-

<sup>24</sup> ГИМ, 36519. Оп. 14\17, 236(77).

<sup>25</sup> ГИМ, 36519. Оп. Б-14/17, 232.

<sup>26</sup> ГИМ, 36519. Оп. 14/17, 226.

<sup>27</sup> ГИМ, 36519. Оп. Б-14/17, 3.

<sup>28</sup> ГИМ, 36519. Оп. Б-14/17.

<sup>29</sup> ГИМ, 36519. Оп. 14/17, 235.

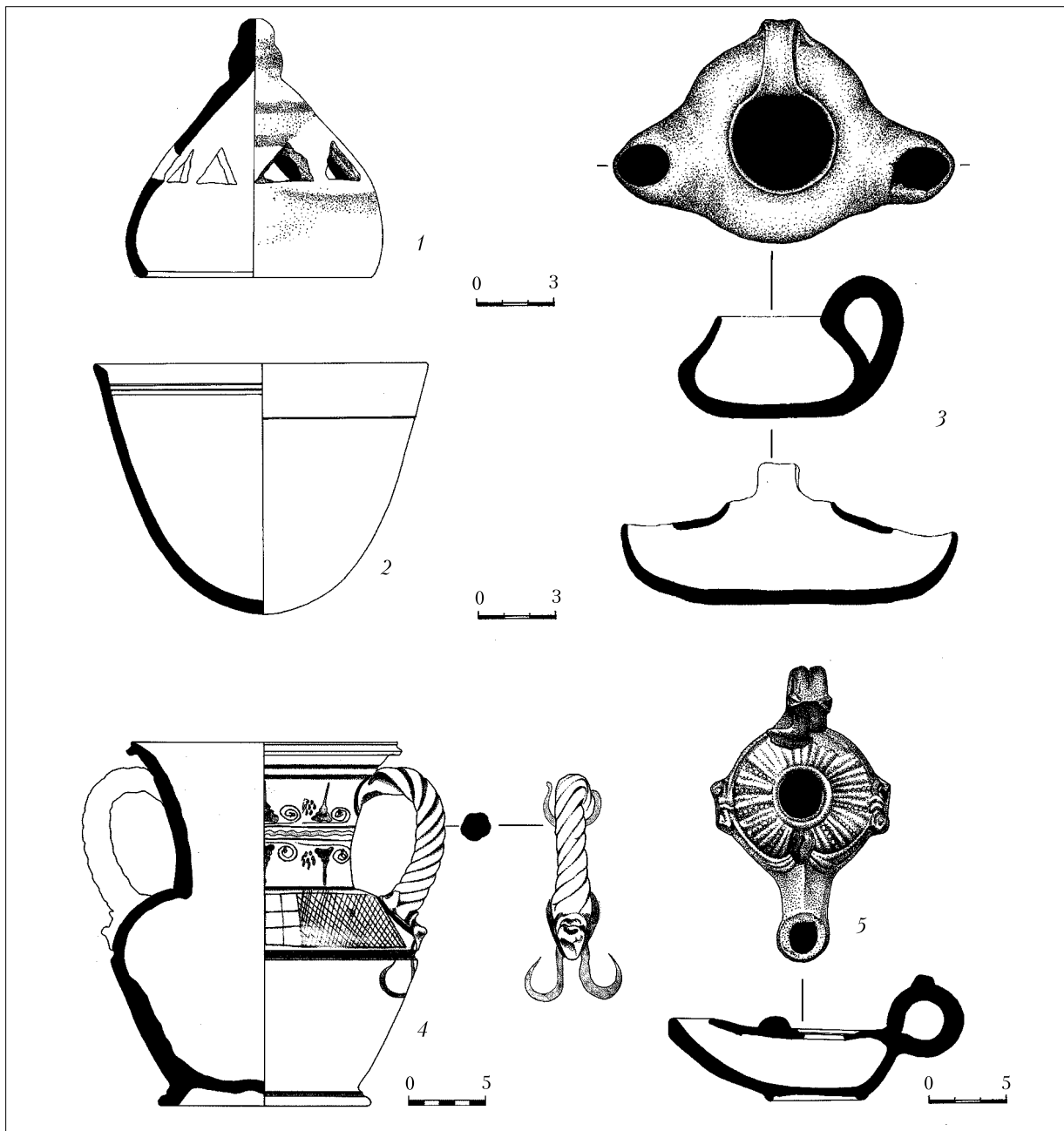


Рис. 4. Находки из погребения 35, 1896 г.

позиции гирлянду из чередующихся спиралевидных розеток, листьев плюща и точечных розеток можно увидеть еще на одной амфоре из Ольвии (Книпович 1949, рис. 5, 6). Форма сосуда и качество росписи позволяют отнести его к поздней группе керамики Западного склона, выделенной среди материалов Афинской Агоры и датирующейся 140—86 гг. до н. э. (Rotroff 1991, p. 101—102; 1997, p. 122).

Недавно В. Лунгу опубликовала специальную статью, посвященную подобным амфорам с территории Северного Причерноморья (Lungu 2001—2002, p. 253—281). Исследовательница, собравшая большую часть опубликованных со-

судов этого облика, отметила их значительную популярность в регионе.

*Сероглиняный светильник*<sup>30</sup> (рис. 4, 5). Изготовленный в форме светильник со скругленными плечиками, которые отделены от более нижней части своеобразной «ступенькой». С двух сторон сделаны небольшие выступы-ручки, декорированные рельефом в виде завязанного узла. Длинный рожок скруглен на конце, завершаясь круглым отверстием для фитиля. Кольцевой поддон не высокий. Плечи светильника ук-

<sup>30</sup> ГИМ, 36519. Оп. Б-14/17.



рашены линиями бусин и овальной формы язычков между ними, а также оттиснутым изображением маски, расположенной в месте перехода плечей в рожок. Длина светильника — 11,7, ширина — 7,1, высота — 3,5 (5 — вместе с ручкой) см. Глина темно-серая, с включением небольшого количества слюды.

Наиболее близкий к этому светильник находится в коллекции Британского музея (Bailey 1975, p. 200—201, Q468, pl. 86), происходящей из могилы в Bourgounte, на острове Saipathos. Этот светильник датируется второй половиной II — первой половиной I вв. до н. э. Д. Бейли специально выделяет близкий светильник из собрания Фогеля, который происходит из «Южной России» (Cramer 1908, S. 59, Abb. 35b).

В целом этот комплекс можно датировать в пределах второй половины II — первой половины I вв. до н. э.

**Погребение 39.** Конструкция могилы представляла собой земляной склеп без свода. Слева от входа находилась лежанка из сырцового кирпича. В могиле находились два костяка: один — на полу, другой — на лежанке (сохранились только кости ног). Были обнаружены остатки деревянного гроба и свинцовых ручек. С двух сторон от входа находились две остроконечные амфоры<sup>31</sup>, напротив от входа — большая желобчатая амфора, чернолаковое блюдо<sup>32</sup> и др. керамика (Фармаковский 1896, с. 210; Парович-Пешикан 1974, с. 194).

**Светильник**<sup>33</sup> (рис. 5, 1). Гончарный светильник круглой формы. Небольшой рожок скруглен. Дно плоское, высокая вертикальная ручка. Длина светильника — 11,4, ширина — 8,1, высота — 4,1 (5,9 — вместе с ручкой) см. Глина красно-коричневая, с небольшим количеством слюды и известковыми включениями.

Д. Бейли датировал близкий по форме светильник Q121 III в. до н. э., основываясь на известных ему южнорусских параллелях (Bailey 1975, p. 75). Однако следует отметить, что этот тип светильников, широко распространенных в Северном Причерноморье, датируется вплоть до I в. до н. э. Этот светильник может быть также отнесен к типу 21 местной ольвийской эллинистической керамики (Книпович 1940, с. 144—145, табл. XXXIII, 1—2).

<sup>31</sup> К сожалению, в фондах ГИМ и ГЭ эти амфоры не были обнаружены. В Историческом музее хранится одна амфора из раскопок Ольвии 1896 г. без инвентарного номера, но она относится к пепаретским IV в. до н. э. и вряд ли происходит из этого комплекса.

<sup>32</sup> Блюдо в фондах ГИМ и ГЭ также не обнаружено.

<sup>33</sup> ГИМ, 36519. Оп. Б-14/17.

**Амфора**<sup>34</sup> (Фармаковский 1896, с. 205—206; Парович-Пешикан 1974, с. 194) (рис. 5, 3). Сосуд с вытянутым туловом овоидной формы, высоким горлом и воронковидным профилированным венчиком. Ножка высокая, профилированная. Туловище сосуда каннелировано. Ручки овальные в сечении (не сохранились). В местах соединения ручек с горлом и плечиками амфоры сохранились круглые ротели. У основания ручек на плечиках — рельефные пальметты. Лак черный. На горле с обеих сторон накладной глиной и белой краской исполнены гирлянды в виде копьевидных подвесок. На плечиках с одной стороны помещен пояс орнамента в виде волны, исполненный гравировкой, с другой — пояс из точечных розеток и птичек, нанесенных белой краской. Под ним между двух горизонтальных поясков, оставленных в цвете глины, — ряд точек, сделанных белой краской. В средней части тулова между поясков из точек, ограниченных сверху и снизу поясками в цвете глины, расположен широкий фриз. На нем изображены венки, точечные розетки и пальметки, исполненные белой краской. В нижней части тулова два пояса в цвете глины. Высота амфоры 64,4 см; глубина вместилища 53 см; максимальный диаметр тулова 32,9 см, диаметр венчика 21,2, поддона — 14,9 см.

Амфора аналогична сосуду из погребения 25. Росписи их идентичны, за исключением декора плечиков сосуда и орнамента в средней части тулова. На плечиках описываемой амфоры помещена более сложная композиция. Используемые в ней элементы встречаются в декоре небольших сосудов. Следует отметить, что фигуры птиц на плечах рассматриваемой амфоры аналогичны изображениям на амфоре 1909 г. (Фармаковский 1913, с. 97—100, рис. 132—134). Нет сомнений, что это погребение синхронно погребению 25, т. е. датируется концом II — первой четвертью I вв. до н. э.

**Погребение 41.** Как и все описанные выше погребения, эта могила конструктивно представляла собой земляной склеп с глинобитной лежанкой. Камера была трапециевидной формы, с полуциркульным сводом и дромосом. Глубина склепа 6,1 м, ориентировка восток—запад. На лежанке находилась урна с пеплом и обломки дерева от саркофага или гроба. Под урной найдены курильница и глиняная мисочка, в северо-западном углу — остродонная амфора, обложенная сырцовыми кирпичами, в юго-восточном — еще одна остродонная амфора, у западной стенки — пелика, в середине могилы — курильница и две сероглиняные чашки (Фарма-

<sup>34</sup> ГИМ, 36519. Оп. Б-14/17.

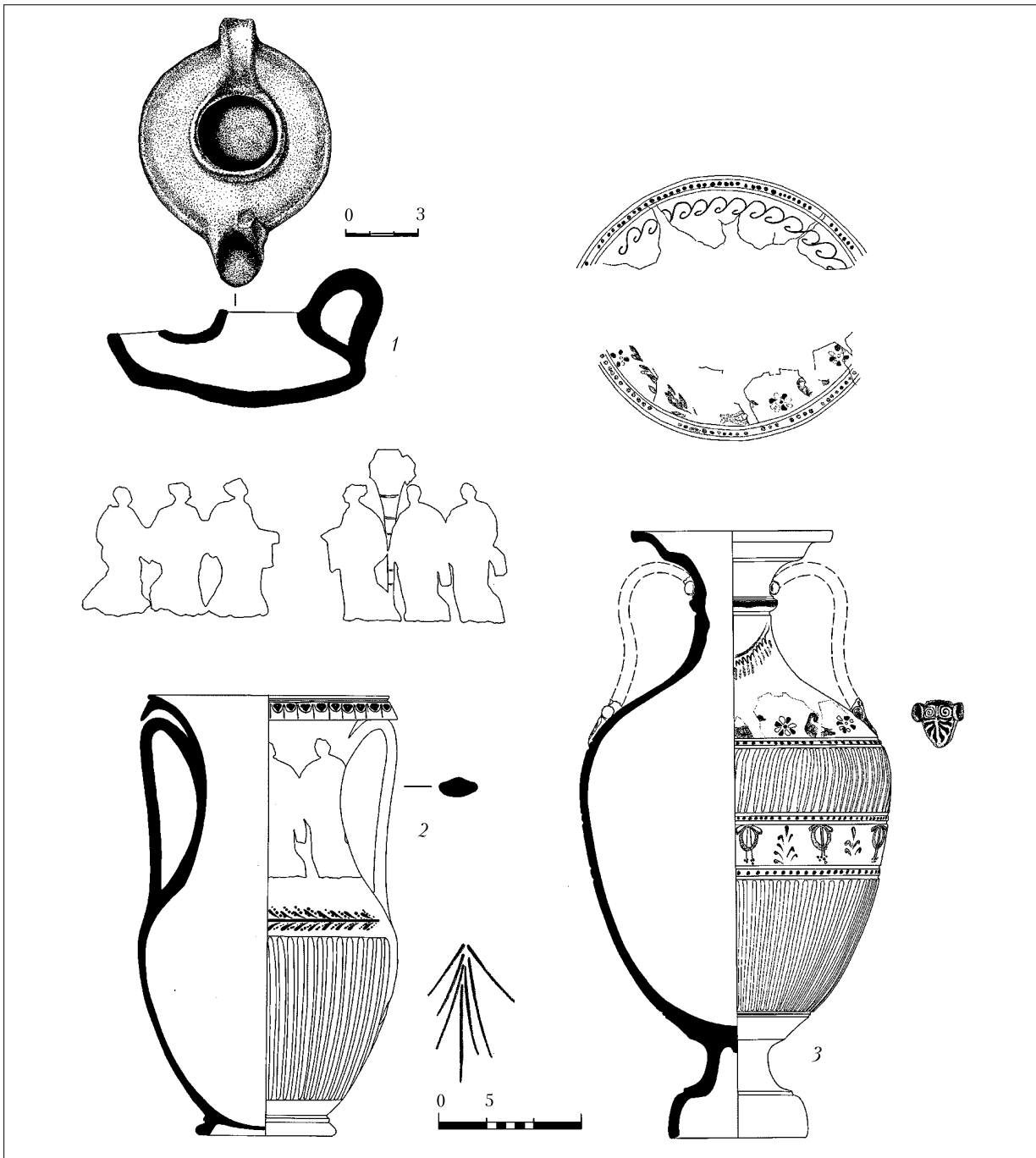


Рис. 5. Находки из погребений 39, 1896 г. (1, 3) и 41, 1896 г. (2)

ковский 1896, с. 210—211; Парович-Пешикан 1974, с. 194)<sup>35</sup>.

Пелика<sup>36</sup> (Фармаковский 1896, с. 210—211, рис. 602, а—б; Парович-Пешикан 1974, с. 194—195) (рис. 5, 2). Пелика на профилированной кольцеобразной подставке с приземистым туловом и широким горлом. Венчик отогнут наружу

и профилирован. Туловище сосуда каннелировано. Ручки уплощенные. Лак черный с металлическим блеском. По краю отогнутого наружу венчика помещен орнамент в виде ов, выполненный лаком. На горле с обеих сторон небрежно исполнена краснофигурная роспись. На стороне А — три женские фигуры в плащах вправо, на стороне Б — три женские фигуры в плащах влево. Роспись сохранилась очень плохо. Детали не прописаны. Под ручками вдавленные вертикальные штрихи в виде «елочки». На плечиках с обеих сторон — гирлянда из лавро-

<sup>35</sup> К сожалению, курильницы, алабастр и одна из сероглиняных чашек не сохранились.

<sup>36</sup> ГИМ, 36519. Оп. Б-14/17, 237 (177).

вых листьев, исполненная гравировкой и белой краской. Высота пелики 46,8 см; максимальный диаметр тулова 27,5 см, диаметр венчика 27,2, поддона — 14,8 см.

Пропорции сосуда аналогичны пропорциям пелики из погребения 34. Стилистически близки изображения ов и лавровой ветви, что указывает на одновременность изготовления сосудов (конец IV — начало III вв. до н. э.).

*Сероглиняная чаша с рельефным изображением мужской бородатой головы*<sup>37</sup> (рис. 6, 1). Чаша полусферической формы, орнаментирована по краю врезными и волнистыми линиями. В центре внутренней части сделано штампованное изображение мужской бородатой головы. Высота чаши 4,8 см, максимальный диаметр 16,4 см. Глина серая с включениями слюды.

Нет сомнений, что этот сосуд — подражание чернолаковым чашам с рельефным орнаментом, хорошо известным из раскопок Афинской Агоры, и относится к первому типу, по классификации С. Ротрофф (Rotroff 1997, р. 112—113, № 332—356). Подобные чаши появились в 80-х гг. III в. до н. э. и бытовали до конца II в. до н. э. Наиболее близкое штампованное изображение мужской бородатой головы (возможно Геракла) датируется второй половиной III в. до н. э. (Rotroff 1997, р. 117, № 387)<sup>38</sup>. Судя по глине, чашу можно считать малоазийской.

*Фасосская тарная амфора*<sup>39</sup> (рис. 6, 2). Тулово амфоры имеет биконическую форму. Венчик валикообразной формы, ножка расширяется в нижней части, с небольшой выемкой. Ручки овальные со слабовыраженным валиком в центральной части. Глина амфоры визуально аналогична глине предыдущего сосуда. Высота амфоры 78,8 см; максимальный диаметр тулова — 30,3 см; диаметр венчика 11, ножки — 5,6 см; глубина вместилища — 72,5 см; объем — 17 л.

Аналогии этой амфоре нам неизвестны. Ее нахождение в одном комплексе с описанным выше клейменым сосудом весьма интересно. О ее фасосском происхождении говорят как характеристики глины, так и пропорции, близкие

<sup>37</sup> ГИМ, 36519. Оп. Б-14/17.

<sup>38</sup> Справедливости ради следует заметить, что датировка этого фрагмента вызвала у издателя определенные сложности (Rotroff 1997, р. 117). Дело в том, что роспись этой чаши находит наиболее близкие параллели во II в. до н. э., но эмблема аналогична штампам на кратерах второй половины III в. до н. э. Это заставило С. Ротрофф датировать чашу осторожно — около 200 г. до н. э. Нам кажется предпочтительной более ранняя датировка, основанная все-таки на прямых аналогиях, а не только на стилистическом подобии.

<sup>39</sup> ГИМ, 36519. Оп. Б-14/17.

к классическим амфорам этого центра. Прежде всего, это биконическая форма тулова и расширяющаяся книзу ножка. При этом профилировка венчика характерна именно для фасосских амфор III в. до н. э. (Монахов 2003, с. 72). Важно и то, что ее стандарт несколько ниже предыдущей и близок к стандарту так называемых позднеконических фасосских амфор (Монахов 2003, с. 76).

Таким образом, можно предположить, что в середине — третьей четверти III в. до н. э. одновременно с «веретенообразными» полностандартными фасосскими амфорами, какое-то время производились и биконические фракционные сосуды.

*Фасосская тарная амфора с клеймом на ручке*<sup>40</sup> (рис. 6, 3). Тулово сосуда имеет коническую форму, но более плавные очертания, чем у классических фасосских амфор. Венчик амфоры валикообразный, ножка короткая коническая. Ручки овальной формы, но имеют характерный для этого типа слабовыраженный двойной валик в центральной части. На ручке клеймо:  $\Theta\alpha\sigma\omega$  ( $\nu$ ) /  $\text{A}\sigma\tau\kappa\rho\epsilon$  ( $\omega\nu$ ) — эмблема — шапка Диоскура и звезда. Глина темно-коричневого цвета, плотная, с белыми мелкими включениями и слюдой. Высота 74 см; максимальный диаметр тулова 32,6 см; диаметр венчика — 12,3, ножки — 4 см; глубина вместилища 68,9 см, объем — 19,06 л. Эта амфора уже фигурировала в публикациях (Зеест 1960, с. 87, табл. IX, 22; Монахов 2003, с. 74, табл. 51, 2).

Амфоры этого типа хотя и редки в Северном Причерноморье, достаточно хорошо известны в средиземноморских комплексах (Grace 1949, р. 186, fig. 19, 6; Grace 1986, р. 563, fig. 3, № 13). Скорее всего, их датировка не выходит за рамки середины — третьей четверти III в. до н. э. (Монахов 2003, с. 74).

Весь керамический комплекс из этой могилы можно датировать серединой — третьей четвертью III в. до н. э.

**Погребение 69.** Это единственное погребение из раскопок 1901 г., рассматриваемое нами в этой работе. Конструкция представляла собой земляную подбойную могилу (Фармаковский 1903, с. 86) длиной 2,5 м, шириной — 1, глубиной — 2,1, высотой 0,6 м; ориентировка юго-запад-запад—северо-восток-восток. В северо-западной части могилы находился заклад из 15 остродонных амфор, стоявших в 2 вертикальных ряда. У головы костяка была найдена разбитая сероглиняная ойнохоя, возле правой ладони — чернолаковая чаша, в насыпи — куски дерева и бронзовая монета.

<sup>40</sup> ГИМ, 36519. Оп. Б-14/17.

*Тарная амфора*<sup>41</sup> (рис. 7, 2). Высота 64,8 см, Н1 38,1 см; глубина — 55,8 см; диаметр тулова 28,2, венчика — 11,3, ножки — 7,5 см. Эта биконическая амфора впервые была опубликована как гераклейская (Зеест 1951, с. 107, рис. 1; Зеест 1960, с. 101, табл. XXII, 46). Впоследствии В.В. Рубан выдвинул гипотезу о фасосском происхождении подобных сосудов (Рубан 1976, с. 190, рис. 1). С.Ю. Монахов относит их к «продукции неустановленного центра круга Фасоса» (Монахов 1999, с. 140—142, рис. 9, 1; 2003, с. 81—82, табл. 56, 3), совершенно справедливо датируя ее началом IV в. до н. э. Свои сомнения относительно фасосского производства сосуда автор аргументирует наличием энглифического клейма на горле, не характерного для фасосской эпиграфики, а также частиц известняка в глине амфоры.

Действительно, фасосские клейма, если и встречаются на горле сосудов, имеют совершенно иную морфологию. Что касается глины, то светло-коричневая плотная глина со слюдой и вкраплениями известняка хотя и не характерна для этого производителя, встречается достаточно часто. Самое главное — это параметры амфоры, аналогичные параметрам ранних фасосских биконических сосудов конца V — начала IV вв. до н. э. Исходя из этого амфору из Эрмитажа, скорее всего, следует относить либо к фасосскому производству, либо к производству центра, тесно связанного с Фасосом. Кроме того, конец V — начало IV вв. до н. э. — это самое начало массового клеймения фасосской тары, что позволяет предположить существования уникальных, выпадающих из общей традиции керамической эпиграфики клейм Фасоса.

*Чернолаковая чаша-болсал*<sup>42</sup> (Фармаковский 1903, с. 86, рис. 17) (рис. 7, 1). В центре внутренней части расположен штампованный орнамент в виде крестообразно расположенных пальметок вокруг окружности. Этот сосуд по параметрам и морфологии находит ближайšie аналогии в материалах конца V — первой четверти IV вв. до н. э. (Sparkes, Tallcott 1970, № 556—558). К тому времени относится и тип штампованного орнамента на нем. Максимальный диаметр чаши 10 см; диаметр поддона 6,8 см, высота — 4,2 см.

Этот комплекс датируется в пределах конца V — начала IV вв. до н. э.

Публикуемые керамические комплексы охватывают широкий период — конец V — начало I вв. до н. э. В них представлены различные типы керамики, в том числе не имеющие пря-

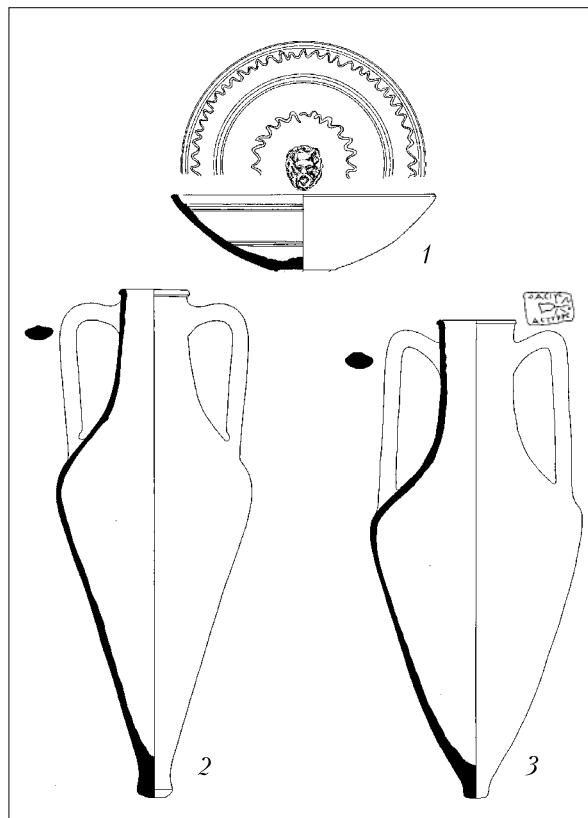


Рис. 6. Находки из погребения 41, 1896 г.

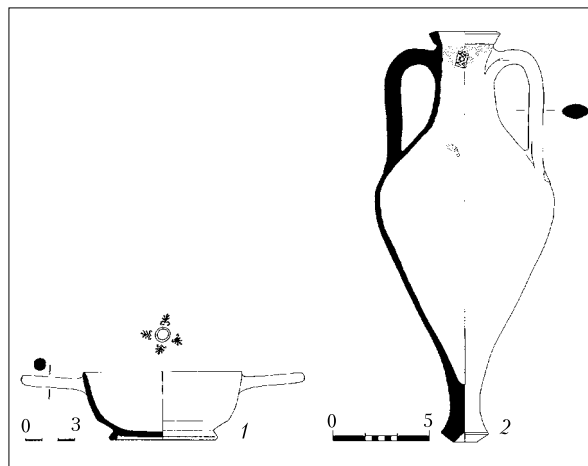


Рис. 7. Находки из погребения 69, 1901 г.

мых аналогий. Весьма интересны сероглиняные сосуды, подражающие аттическим. Место их производства на сегодня установить весьма сложно, однако, видимо, они изготовлены не в Ольвии. Нет сомнений, что для идентификации центров производства необходимы археометрические исследования.

Надеемся, что наша небольшая статья откроет серию републикаций материалов раскопок Ольвии конца XIX — начала XX вв., необходимость в которых в настоящее время очевидна.

<sup>41</sup> ГЭ, Ол. 1901. 31.

<sup>42</sup> ГИМ, 41931. Оп. Б-16, 27/322.

- Античные государства Северного Причерноморья. Археология СССР. — М., 1984.*
- Граков Б.Н.* Тара и хранение сельскохозяйственных продуктов в классической Греции VI—IV вв. до н. э. // ИГАИМК. — 1935. — Вып. 108.
- Журавлев Д.В., Ломтадзе Г.А.* Коллекции из Березани и Ольвии в собрании ГИМ // Ольвия та античний світ: Матеріали наук. читань, присвяч. 75-річчю історико-археол. заповідника «Ольвія» НАН України. — К., 2001. — С. 53—55.
- Зеест И.Б.* Новые данные о торговых связях Боспора с Южным Причерноморьем // ВДИ. — 1951. — № 2.
- Зеест И.Б.* Керамическая тара Боспора // МИА. — 1960. — № 83.
- Книпович Т.Н.* Керамика местного производства из раскопа И // Ольвия. — К., 1940.
- Книпович Т.Н.* К вопросу о торговых сношениях античных колоний Северного Причерноморья в эпоху эллинизма // СА. — 1949. — Вып. 11.
- Монахов С.Ю.* Греческие амфоры в Причерноморье. Комплексы керамической тары VII—II веков до н. э. — Саратов, 1999.
- Монахов С.Ю.* Греческие амфоры в Причерноморье. Типология амфор ведущих центров-экспортеров товаров в керамической таре. Каталог-определитель. — Москва; Саратов, 2003.
- Парович-Пешикан М.* Некрополь Ольвии эллинистического времени. — К., 1974.
- Рождение Олимпийских игр.* Каталог выставки в Государственном Историческом музее. / Отв. ред. Д.В. Журавлев. — М., 2004.
- Рубан В.В.* Фасосская амфора с энглифическим клеймом // Археологические и археографические исследования на территории южной Украины. — К., 1976.
- Сорокина Н.П.* Религия и коропластика в античности (фигурные сосуды из собрания ГИМ) // Тр. ГИМ. — 1997. — Вып. 91.
- Сорокина Н.П., Журавлев Д.В.* Коллекции памятников из античных центров Северного Причерноморья в собрании Государственного Исторического музея (г. Москва) // ВДИ. — 1993. — № 4. — С. 242—258.
- Фармаковский Б.В.* Раскопки некрополя древней Ольвии // ОАК за 1896 г. — СПб., 1896.
- Фармаковский Б.В.* Раскопки некрополя древней Ольвии в 1901 г. // ИАК. — 1903. — Вып. 8.
- Шургая И.Г.* Агонистические амфоры в некрополях Северного Причерноморья // СА. — № 3. — С. 189—202.
- Aleksandropoulou A.* Gnathia- und Westabhangkeramik. Eine vergleichende Betrachtung. — Münster, 2002.
- Bailey D.M.* A Catalogue of the Lamps in the British Museum. Greek, Hellenistic, and the Early Roman Pottery Lamps. — London, 1975.
- Βαλαβανησ Π.Α.* Παναθηναϊκοὶ ἀμφορεῖς ἀπὸ τὴν Ἐρετρια. Συμβολὸς στὴν Ἀττικὴ ἀγγειογραφία τοῦ 4ου π.Χρ. Αἰ. Ἀθῆνα.
- Behr D.* Neue Ergebnisse zur pergamenischen Westabhangkeramik // Istanbuler Mitteilungen — 1988. — 38. — S. 97—178.
- Cramer M.* Griechische Altertümer südrussischen Fundorts aus dem Besitze des Herrn A. Vogell, Karlsruhe. — Cassel, 1908.
- Edwards G.R.* Panathenaic of Hellenistic and Roman times // Hesperia. — 1957. — 26, № 3.
- Grace V.* Some Amphoras from a Hellenistic Wreck // BCH. — 1986. — Suppl. 13.
- Grace V.* Standart Pottery Containers of the Ancient Greek World // Hesperia. — 1949. — Suppl. 8.
- Howland R.H.* Greek Lamps and their Survivals // The Athenian Agora. — Princeton, 1958. — Vol. 4.
- Kopcke G.* Golddekorierte attische Schwarzfirniskeramik des vierten Jahrhunderts v. Chr. // AM. — 1964. — 79.
- Lungu V.* Amphores West-Slope sur le Littoral Pontique // Pontica. — 2000—2001. — 33—34. — P. 253—281.
- Minns E.* Scythians and Greeks. — Cambridge, 1913.
- Platz-Horster G.* Die Berliner Glasamphora aus Olbia // Journal of Glass Studies. — 1995. — 37. — S. 35—49.
- Rotroff S.* Silver, Glass and Clay. Evidence for the Dating of Hellenistic Luxury Tableware // Hesperia. — 1982. — 51. — P. 329—337.
- Rotroff S.I.* Attic West Slope Vase Painting // Hesperia. — 1991. — 1.
- Rotroff S.I.* Hellenistic Pottery. Athenian and Imported Wheelmade Table Ware and Related Material // The Athenian Agora. — Princeton, 1997. — Vol. 39.
- Shäfer J.* Hellenistische Keramik aus Pergamon // PF. — Berlin, 1968. — Bd. 2.
- Sparkes B.A., Talcott L.* Black and Plain Pottery of the 6<sup>th</sup>, 5<sup>th</sup> and 4<sup>th</sup> Centuries B.C. // The Athenian Agora. — Princeton, 1970. — Vol. 12.
- Thompson H.A.* Two Centuries of Hellenistic Pottery // Hesperia. — 1934. — 3.

*Одержано 15.05.2006*

*Д.В. Журавльов, Г.А. Ломтадзе*

## КЕРАМІЧНІ КОМПЛЕКСИ ЕЛЛІНІСТИЧНОГО ЧАСУ З НЕКРОПОЛЯ ОЛЬВІЇ

Некрополь Ольвії Понтійської є одним із найважливіших у Північному Причорномор'ї. На цей час опубліковано лише окремі матеріали з цього некрополя, кілька загальних публікацій 1970-х рр. не охоплювали весь матеріал. Керамічні рештки, представлені у статті, датуються широко: з початку III до початку I ст. до н. е. Вони належать до різних типів, є й такі, що не мають прямих відповідників і є винятковими для цієї території. Кілька з них мають аттичне походження, інші ж виготовлено в Пергамі та інших центрах Малої Азії. Цікавою є сіроглиняна кераміка, що імітує аттичну. Її походження визначити важко, але вочевидь воно не ольвійське. Стаття покликана розпочати серію републікацій матеріалів перших розкопок Ольвії.

*D.V. Zhuravlev, G.A. Lomtadze*

## CERAMIC COMPLEXES OF THE HELLENISTIC PERIOD FROM THE NECROPOLIS OF OLBIA

Necropolis of Olbia Pontica is one of the most important in the north cost of the Black Sea. For the moment the materials from this necropolis were published only separately, and there are very few general publications, which were published in 70-s and did not cover all the materials. Ceramic deposits presented in the article date to the wide period from the early 3<sup>rd</sup> till the early 1<sup>st</sup> century BC. Different types of pottery are shown here; among them there are some without direct parallels and unusual for the region. Some of them have Attic provenance, however, the other were produced in Pergamon and unknown centers of Asia Minor. Grey clay vessels imitating Attic ones are also of a great interest. The place of their manufacture is very difficult to determine, but they are probably not local Olbian. Hopefully, the article will be the first in the series of republications of the materials from the earliest excavations in Olbia.

**Н.О. Лейпунська**

## АРТЕМІДА ОЛЬВІЙСЬКА

*У статті йдеться про знайдену експедицією Л.М. Славіна скульптуру Артеміді в одному із приміщень будинку Є-10, короткий опис якого наведено. Невелика мармурова статуетки Артеміді Мисливиці є видатним твором елліністичного мистецтва та ще одним доказом шанування цієї богині у Нижньому Побужжі. Вона датується III — початком II ст. до н. е. та має аналогії серед малоазійської скульптури, зокрема пергамської школи.*

Сорок років тому в Ольвії було знайдено невелику скульптуру богині Артеміді — непересічний витвір античного мистецтва<sup>1</sup>. Спочатку знахідку із деякими першими враженнями та міркуваннями опублікував Л.М. Славін (Славін 1966, с. 58; 1975, с. 10). Після цього скульптура зберігалася в Археологічному музеї Інституту

Археології і фігурувала в різних виставках та виданнях, однак докладнішого опису не мала. Зважаючи на це, звернення до цієї видатної знахідки здається цілком доцільним.

Скульптуру було знайдено в будинку Є-10, що отримав умовну назву будинку Агрота<sup>2</sup>. Цей

<sup>1</sup> Скульптуру було знайдено в будинку Є-10, розкритому експедицією під керівництвом Л.М. Славіна. Автор статті керувала розкопками окремих приміщень, зокрема й того, де було виявлено скульптуру Артеміді.

<sup>2</sup> Будинок отримав цю назву після згадки Л.М. Славіна про знахідку напису на честь жерця Агрота в одному з його приміщень (Славін 1963, с. 88; Славін 1964, с. 213; 1975, с. 11). У першій публікації напису (НО, 68) зазначено, що його було знайдено в 1959 р. на ділянці Є-7. Проте після ретельного перегляду Щоденника Л.М. Славіна за 1959 р. (Архів ІА, № 3474а), виявилось, що це помилка, адже на ділянці Є-7 у 1959 р. було розкрито лише невелику північну частину приміщен-