

Київські старожитності

Є.І. Архипова

ВИРОБИ ЮВЕЛІРНОГО ТА ДЕКОРАТИВНО-УЖИТКОВОГО МИСТЕЦТВА СТАРОДАВНЬОГО КИЄВА (за матеріалами розкопок Старокиївської експедиції 2001—2002 рр.)



Статтю присвячено публікації виробів давньоруського ювелірного й декоративно-ужиткового мистецтва, знайдених у «місті Ярослава» в Києві.

У 2001—2002 рр. Старокиївська експедиція Інституту археології НАН України проводила розкопки в західній частині «міста Ярослава» по вул. Велика Житомирська, 20 (Мовчан, Климовський 2001—2002¹; Мовчан, Климовський 2002, с. 192—195). Було досліджено об'єкти міської забудови, знайдено багато виробів ужиткового мистецтва XI—XIII і XVII—XVIII ст. місцевих та іноземних майстрів, відкрито матеріали трипільської культури. Предметам християнського культу і деталям церковного начиння з розташованої неподалік цієї ділянки давньоруської Спаської церкви присвячено статтю в журналі «Археологія», № 1 за 2006 р. Знахідки печаток і монет XI—XIII ст. опубліковано С.І. Климовським (Климовський 2002, с. 138—140). Далі розглянемо ювелірні вироби і деякі предмети декоративно-ужиткового мистецтва з металу і скла.

Прикраси. Репрезентовано недорогими виробами з низькопробного срібла, сплавів міді та свинцю². У культурному шарі давньоруської вулиці знайдено мініатюрний (1,9 × 2 × 0,3—0,5 см) литий свинцевий колт (Звіт, с. 15, рис. 2, 29) із рельєфними зображеннями птаха біля рослинного пагону з одного боку і пишної пальмети — з іншого (рис. 1, 1). Композиції облямовує гладенька рельєфна окрайка. Петлі подвійні, так само як і в спаяних із двох половинок тиснених золотих і срібних колтів. Тут також виявлено свинцеву накладку розміром 3,5 × 2,25 × 0,3 см (штифти втрачено) видовженої серцеподібної форми з відігнутих бортиком (Звіт, с. 15, рис. 2, 44), прикрашену рельєфним зображенням пальмет, розташованих одна над одною (рис. 2, 11).

¹ Далі — Звіт.

² Зберігаються в Археологічному музеї Інституту археології НАН України.

© Є.І. АРХИПОВА, 2006

Подібні вироби, що імітують коштовні князівські прикраси, в середині XII ст. — протягом першої половини XIII ст. виготовляли для городян зі сплавів міді, олова і свинцю (Седова 1981, с. 18, рис. 1, 5; 1997, с. 78, табл. 60). Робота з легкоплавкими свинцево-олов'яними сумішами не вимагала особливих навичок і приладів. Починаючи з раннього середньовіччя з них робили серійні вироби в кам'яних формах і за восковою моделлю (Щеглова, Егорьков 2000, с. 110—112), але через недовговічність таких виробів їх знахідки дуже рідкісні.

У заповненні зернової ями (№ 36) XII ст. знайдено *дротяну сережку* з низькопробного срібла (зі значним вмістом міді) у вигляді кільця діаметром 1,65 см (перетин дроту — 0,12 см) із загостреними зімкненими кінцями (рис. 1, 2). Такі прикраси поширені на давньоруських пам'ятках із X до XIII ст. (Седова 1981, с. 13, рис. 3, 11). У заповненні ями було також виявлено срібну із золоченням литу пласку привіску-медальйон (інв. № 332) із широким бордюром рослинного орнаменту по краю і пальметою посередині (рис. 1, 3). По краях медальйон оформлено насічками, що імітують перлини (Звіт, с. 108—109, рис. 23, 1009)³.

Срібну ковану пластинчасту каблучку з незамкненими загостреними кінцями (рис. 1, 4), діаметром 1,6, завширшки 0,65, завтовшки 0,08 см знайдено в ямі (№ 21) XI ст. (Звіт, с. 29—32, рис. 22, 108). Подібну каблучку завширшки 0,8 см, але з мідного сплаву виявлено в житлі (№ 46) кінця XII — першої половини XIII ст. (Звіт, с. 92—96, інв. № 1032). Каблучки такої форми існували протягом багатьох століть, аж до наших днів (Седова 1981, с. 129). Там само було знайдено пластинчасту обручку з мідного спла-

³ Привіску втрачено.

ву (інв. № 1049) діаметром 2,15, завширшки 0,4, завтовшки 0,05 см, прикрашену двома заглибленими борозенками (рис. 1, 5). Подібні обручки місцевого виробництва, знайдені у Волковиську (Зверуго 1975, с. 47), датують XIII ст. За місцем знахідки обидві прикраси можуть бути датовані кінцем XII — першою половиною XIII ст. З цього житла походить і фрагмент каблучки зі свинцево-олов'яного сплаву з овальним щитком завширшки 0,85 см (інв. № 1048). У Новгороді подібні каблучки зафіксовано в шарах кінця XII — середини XV ст. (Седова 1981, с. 135). Ю.М. Лесман вважає, що подібні каблучки без декору з'явилися в другій чверті XIII ст. (Лесман 1996, с. 116).

Бронзовий перстень діаметром 2,15 см із деформованим овальним щитком (1,95 × 1,2 × 0,5 см), що має вертикальний бортик, прикрашений виступом із насічками, виявлено на ділянці № 2 на глибині 1,8 м. Його каст глухий, вставку втрачено (рис. 1, б). Знайдений із матеріалами



Рис. 1. Прикраси: 1 — свинець; 2—4 — срібло; 5, 6 — сплави міді

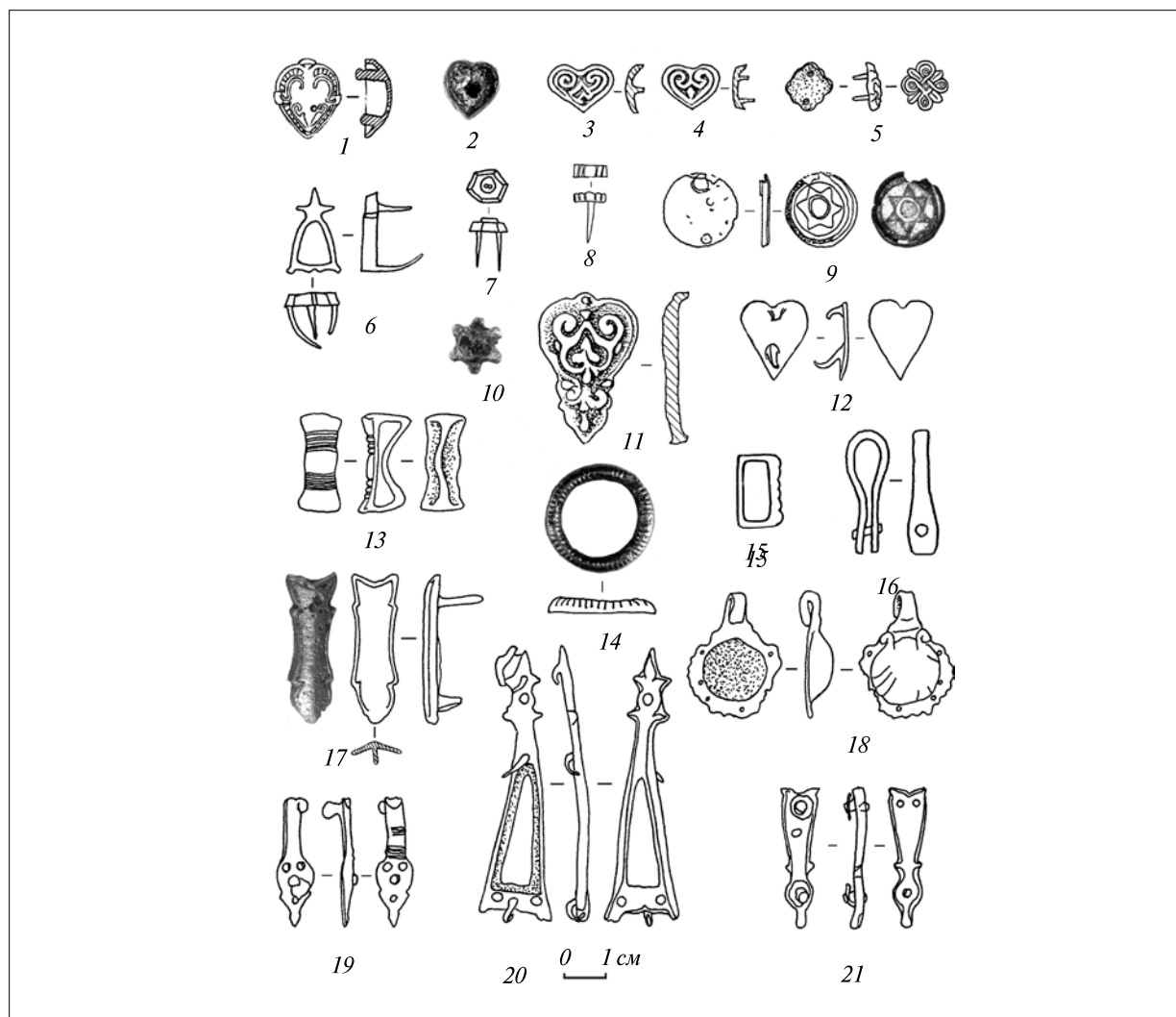


Рис. 2. Шпильки і писала: 1, 4 — бронза; 2, 3 — залізо

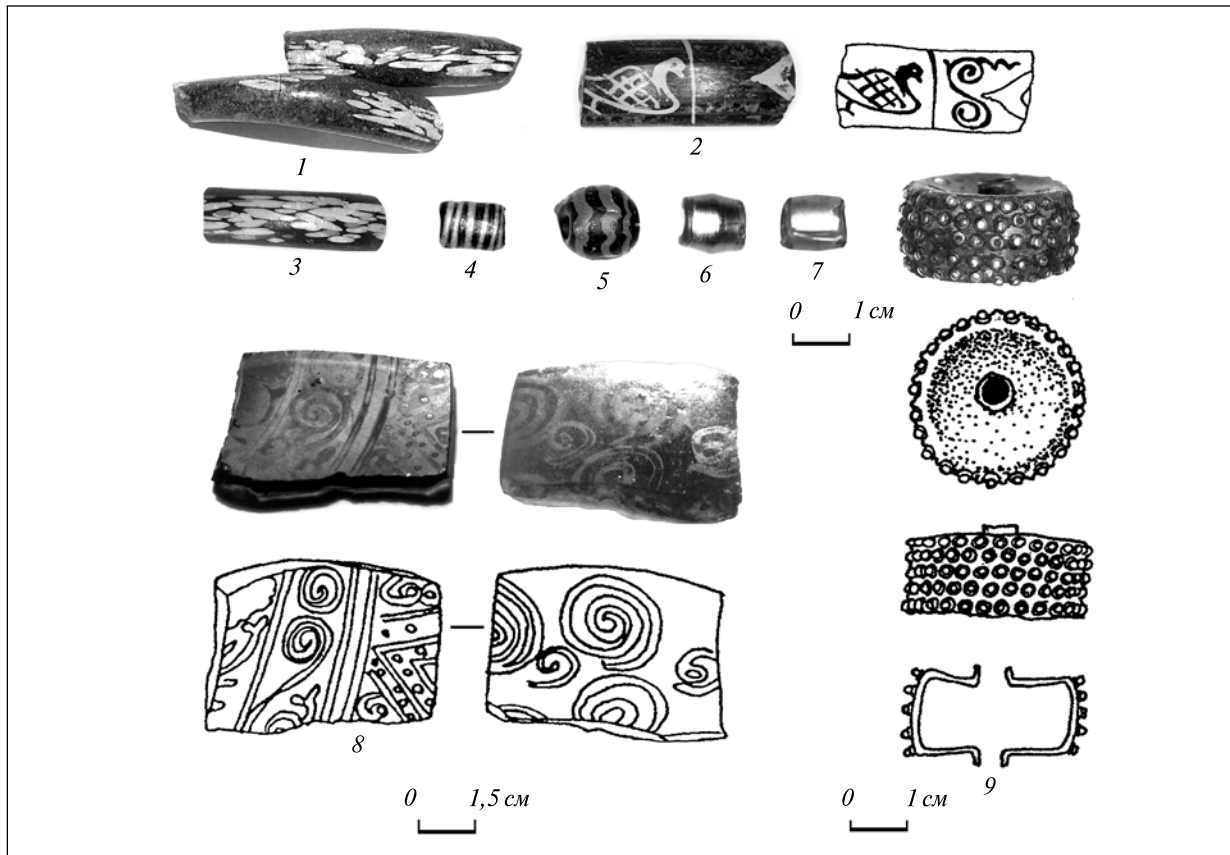


Рис. 3. Вироби зі скла: 1—3 — браслети з розписом емаллю; 4—5 — поліхромні намистини; 6—7 — намистини із золоченням; 8 — фрагмент стінки розписної посудини; 9 — мідна посріблена намистина

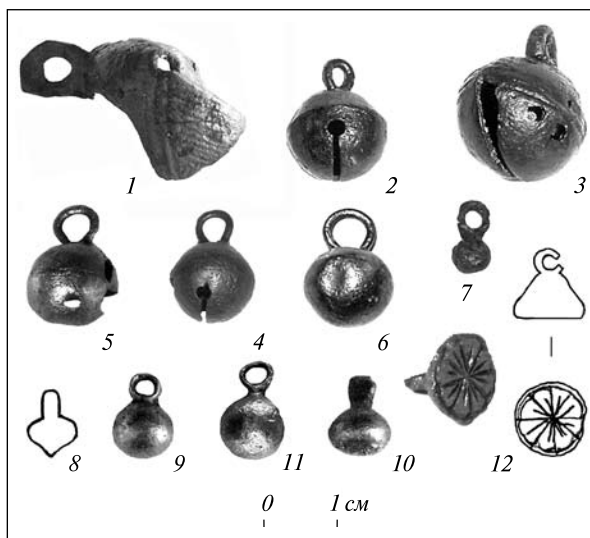


Рис. 4. 1, 3, 5 — бронзові бубонці; 4, 6—12 — мідні та бронзові гудзики

XVII—XVIII ст. перстень може бути датовано тим самим часом (Звіт, с. 84, 996).

Рідкісними знахідками репрезентовано прикраси зі скла. У заповненні будівлі (№ 23) другої половини XII ст. виявлено два фрагменти плоско-опуклого в перетині синього прозорого

(з пухирцями і сіруватим нальотом іризації) скляного браслета завширшки близько 1 см, завтовшки 0,5 см, прикрашеного короткими заглубленими штрихами (рис. 3, 1), заповненими емаллю жовтуватого кольору (Звіт, с. 35—40, інв. № 371). Фрагмент подібного браслета (рис. 3, 3) смарагдово-зеленого кольору (без іризації) із розписом емаллю лимонного кольору знайдено в заповненні будівлі (№ 112) кінця XII — першої половини XIII ст. (Звіт, с. 137—139, інв. № 2610). Скляний широкий (1,4 см) плоско-опуклий темно-синій (із сіруватим нальотом іризації) браслет із розписом емаллю білого (із зеленуватим відтінком) кольору виявлено в будівлі (№ 39) XIII—XIV ст., у заповненні якої також були матеріали XI ст. (Звіт, с. 120—121, рис. 43, 1001). На браслеті збереглося зображення качки, фрагмент стилізованого рослинного пагону й орнаментальної фігури у вигляді ромба (рис. 3, 2). Подібний візантійський браслет із Новгороду датують кінцем XII ст. (Древний Новгород 1085, с. 131, інв. № 248). За морфологічними ознаками (колір, форма і розпис емаллю) Ю.Л. Щапова відносить такі браслети до виробів візантійського походження X — початку XII ст. (Щапова 2004, с. 107).

Поліхромну (чорну зі спіралью навитою зеленою смугою) циліндричну намистину з непрозорого скла діаметром 0,7, заввишки 1 см, із широким каналом (рис. 3, 4) знайдено в господарчій будівлі (№ 58) XI — початку XII ст. (Звіт, с. 100—101, інв. № 1070). Діжкоподібну (деформовану) чорну намистину з трьома хвилястими смугами малинового кольору діаметром 1,25, заввишки 1,3 см, виготовлену способом навивки (рис. 3, 5) з непрозорого скла, виявлено в шарі XII—XIII ст. (Звіт, с. 150, рис. 50, 2648). Половинку золоченої біконічної намистини (рис. 3, 6) із прозорого скла заввишки 1,05 см (діаметри 1,05 і 0,9 см) знайдено в зруйнованій будівлі (№ 19) XI—XII ст. (Звіт, с. 28—29, інв. № 329). Таку саму циліндричну намистину діаметром 0,92, заввишки 1,1 см (рис. 3, 7) зафіксовано в будівлі (№ 37) кінця XI ст. (Звіт, с. 86—87, інв. № 1006). З цієї ж будівлі (Звіт, рис. 42, 1005) походить фрагмент (2,32 × 1,7 × 0,3—0,2 см) стінки посудини з темно-синього скла, прикрашений по обидва боки рослинним і геометричним орнаментом (рис. 3, 8). Його, імовірно, було нанесено емаллю або золотом, але нині його контури виділяються лише світлішим кольором скла. Очевидно, всі ці вироби — візантійського походження кінця XI — початку XII ст. (Щапова 1997, с. 81; 2004, с. 151).

З тієї самої будівлі походить мідна посріблена пустотіла намистина так званого «дреговицького» типу (Звіт, рис. 43, 1017). Намистина кільцева діаметром 3, заввишки 1,1 см, її гладенькі боки трохи здавлені, канал має вигляд трубки із завальцьованою крайкою. Намистину прикрашено дрібною срібною зерню, напаяною до маленьких мідних кілець (рис. 3, 9). Такі намистини (одна чи дві) зазвичай входили до складу коштовних шийних намист, що були знайдені в понад 120 похованнях у курганах XI ст. лісової зони правобережжя Дніпра (Седов 1982, с. 117, табл. XXIX, 12). За місцем знахідки намистину може бути датовано кінцем XI ст.

Бронзову шпильку у вигляді голки діаметром 0,55, завдовжки 10,7 см, із біконічним потовщенням біля прямокутної голівки, до якої встромлене зімкнене кільце діаметром 2,3 см (у перетині 0,25 см), знайдено в будівлі (№ 22) другої половини XI—XII ст. (Звіт, с. 34, рис. 22, 121). Кільце, голівку та верхню частину голки орнаментовано насічками (рис. 5, 1). У XI—XII ст. такі шпильки використовували для застібання верхнього одягу. Подібну залізну шпильку завдовжки 8,8 см із рухомим кільцем діаметром 2,7 см, просмикнутим у кільцеве потовщення на кінці стрижня (рис. 5, 2), виявлено в будівлі (№ 86) кінця XII — першої половини XIII ст. (Звіт,

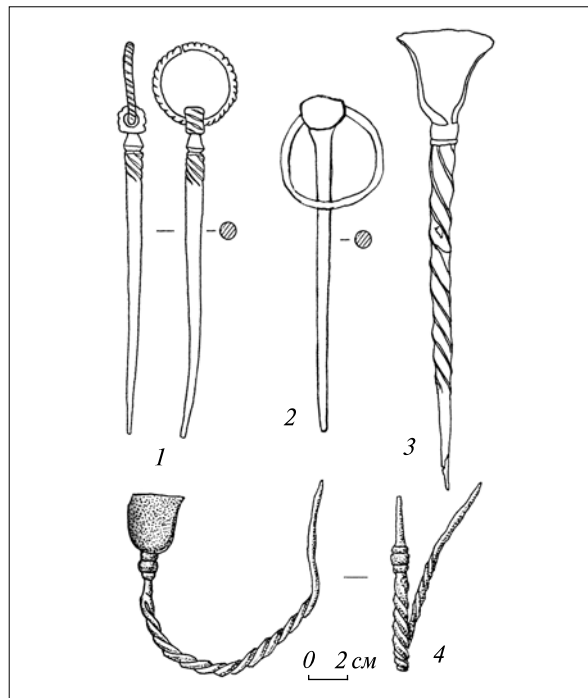


Рис. 5. Ремінна гарнітура: 1, 5 — срібло; 9 — залізо, інкрустація сріблом та міддю; 2—4, 6—10, 12—21 — сплави міді; 11 — свинець

с. 124, інв. № 1128). Аналогічні шпильки з Новгороду датують XI—XI ст. (Колчин 1959, с. 106).

Бубонці й гудзики. Привіски-бубонці з кульками усередині — поширений вид прикрас східних слов'ян. Жінки носили їх у намистах, пришивали до головних уборів, поясів, рукавів тощо. Дзеленчання бубонців мало відганяти злих духів і нечисту силу (Мальм, Фехнер 1967, с. 133—141). Фрагментарно збережений бронзовий бубонець грушоподібної форми заввишки (з петлею) 3,1 см, прикрашений двома заглибленими пасками посередині та навскісним штрихуванням у нижній частині корпусу (рис. 4, 1), знайдено в будівлі (№ 39) XIII—XIV ст. (Звіт, с. 120—121, інв. № 1024), у заповненні якої також зафіксовано матеріали XI ст. За новгородськими старожитностями такі бубонці датують X — серединою XII ст. (Седова 1981, с. 156). Литий кулястий бубонець заввишки (з петлею) 2,1 см, діаметром 1,8—1,5 см (рис. 4, 3), прикрашений посередині двома борозенками, із щілиноподібним розрізом у нижній половині корпусу, виявлено в культурному шарі давньоруської вулиці (Звіт, 116, рис. 1, 61). Датують такі бубонці кінцем XI—XIII ст. Їх відливали за восковою моделлю зі збереженням форми (Колчин, Хорошев, Янин 1981, с. 130). Було знайдено також два порожніх кулястих бубонця, тиснених із двох половинок. У нижній половині сфери зроблено розріз із колами на кінцях. Один бубонець (рис. 4, 2) ді-

метром 1,32 см, заввишки (з петлею) 1,72 см, походить із культурного шару давньоруської вулиці (Звіт, с. 16, рис. 1, 35). Інший пошкоджений бубонець діаметром 1,1, заввишки (з петлею) 1,6 см (рис. 4, 4) знайдено у давньоруському шарі в будівлі (№ 60) другої половини XVII—XVIII ст. (Звіт, с. 135, 1034). Кулясті лінійно-прорізні бубонці були поширені у XII—XIII ст. (Мальм, Фехнер 1967, с. 137). Подібну форму, але без розрізу, має мідний гудзик діаметром 1,25 см (рис. 4, 5), виявлений у господарчій ямі (№ 62) XIII ст. (Звіт, с. 113, інв. № 1021), і подібний до нього (без слідів пайки) гудзик діаметром 1,2 см (рис. 4, 6), знайдений на підлозі будівлі (№ 22) останньої третини XI—XII ст. (Звіт, с. 34, рис. 22, 124). Технологію виробництва таких бубонців і гудзиків простежено на прикладі новгородської майстерні середини — другої половини XII ст. (Колчин, Хорошев, Янин 1981, с. 129—135, рис. 67).

Поряд із порожніми тисненими гудзиками знайдено й литі. Маленький бронзовий кулястий гудзик діаметром 0,53, заввишки (з петлею) 1 см походить із поховання (№ 20) церковного цвинтаря Спаської церкви (рис. 4, 7). Гудзика було знайдено в районі грудної клітини кістяка підлітка (Звіт, с. 130, інв. № 1075). За матеріалами заповнення поховання гудзик може бути датовано XII ст. Подібний бронзовий гудзик (рис. 4, 8) діаметром 0,6 см, але напівфабрикат або брак (збереглися ливарні задирки, а дуже маленьке вушко (0,3 см) не має отвору), було знайдено в будівлі другої половини XVII—XVIII ст. (№ 52). До неї він міг потрапити зі зруйнованих під час її будівництва давньоруських об'єктів (№ 56 і 51) кінця XI і XII ст. (Звіт, с. 134, інв. № 1108). Два кулястих бронзових гудзика виявлено в заглибленій частині (льох?) будівлі (№ 64) XI ст. (Звіт, с. 114, інв. № 969, 970). Один із них діаметром 0,8, заввишки (з вушком) 1,2 см, злегка сплюснений знизу, є напівфабрикатом. Він має задирки, а замість петлі — подовжений виступ без отвору (рис. 4, 10). Другий гудзик — із вушком, кулястий, діаметром 0,82 см (рис. 4, 9). Ще два мідних кулястих гудзика знайдено в давньоруському шарі на ділянці № 2: один — цілий (рис. 4, 11) діаметром 0,85 см, заввишки (з петлею) 1,4 см (інв. № 1014), інший — без петлі й частково оплавлений розмірами 0,9—0,75 × 0,9 см (інв. № 1013). Очевидно, такі гудзика наприкінці XI—XII ст. відливали в місцевій майстерні.

Порожній мідний гудзик із напівсферичною голівкою діаметром 1,3, заввишки 0,7 см із завальцьованими краями і дровою петлею (інв. № 1110) знайдено в будівлі (№ 52) XVII—XVIII ст. До того самого часу належить фрагмент

бронзового литого гвіздка з голівкою у вигляді розетки (інв. № 1109) та литий гудзик діаметром 0,92, заввишки 0,85 см (петля відламана) у вигляді зрізаного конусу (рис. 4, 12), прикрашеного гравірованою 12-пелюстковою розеткою (Звіт, с. 134—135, рис. 42, 1025).

Бляшки наременної гарнітури. Цей вид прикрас репрезентовано срібними й мідними виробами XI—XIII ст. Срібну опуклу ромбічну литу бляшку з відігнутих бортиком і двома штифтами (рис. 2, 5) знайдено в господарчій ямі (№ 61) XIII ст. (Звіт, 113, рис. 42, 1043). Бляшку (1,05 × 1,05 × 0,28 см, зі штифтами заввишки 0,75 см) прикрашено плетеним орнаментом із профільованою двома борозенками стрічки та краплями псевдозерні в середині вузлів плетива. Проміжки між перевивами з чотирьох боків мають овальні опуклі виступи. Цей орнамент, рельєфна зовнішня і гладенька внутрішня поверхні, лиття за восковою моделлю дають змогу датувати бляшку XI ст. і віднести до «скандинавських» виробів (Мурашева 2000, с. 94). До старожитностей цього кола належить і лита срібна опукла з відігнутих бортиком серцеподібна (без виїмки) бляшка розміром (зі штифтами) 1,88 × 1,5 × 0,8 см із трьома овальними виступами, між якими по контуру зроблено гравірований орнамент у вигляді рифленого обідка і S-подібно вигнутих завитків та напівпальмет. Бляшка має два штифти, ближче до загостреного краю зовні зроблено маленький наскрізний отвір (рис. 2, 1). Бляшку знайдено на ділянці 1 на глибині 1,7 м (Звіт, с. 82, рис. 42, 1003). Подібні бляшки датують X—XI ст. (Мурашева 2000, с. 33—34, рис. 39).

До цього ж часу належить кругла пласка бляшка з двома заклепками (втрачені, залишилися лише їх сліди) і зображенням зірки. Посередині залізного щитка діаметром 1,75, завтовшки 0,2 см на срібному тлі міддю інкрустовано зображення шестикінечної зірки зі срібним кільцем посередині (рис. 2, 9). Подібне кільце (збереглося частково) зі срібного дроту, інкрустованого в заглиблену борозенку, з насічками, облямовує бляшку. В.В. Мурашова відносить такі пласкі бляшки із заклепками і срібною інкрустацією до «чернігівської» чи середньодніпровської школи другої половини X ст., вважаючи, що їх виготовляли на київському великокнязівському дворі. Вуздю або поясу, прикрашені такими бляшками, вона розглядає як ознаку належності до київської великокнязівської дружини. Створення цього типу прикрас стало продуктом синтезу скандинавської і східної (хозарської?) традицій (Мурашева 2000, с. 48, 94, рис. 68, 1М). Бляшку знайдено в будівлі (№ 89) XI ст. (Звіт, с. 65—68,

рис. 27, 1805), у заповненні якої виявлено кераміку кінця X — початку XI ст. За аналогіями з курганів Чернігівщини, Гніздова, Старої Ладоги й Угорщини і за умовами знахідки цю бляшку може бути датовано кінцем X — початком XI ст. Кілька таких бляшок походить із розкопок на Старокиївській горі⁴.

Бронзова опукла серцеподібна бляшка розміром $1,3 \times 1,2 \times 0,5$ см із відігнутим гладким бортиком і круглим отвором посередині походить із будівлі (№ 43) XVII — другої половини XVIII ст., котлован якої перерізав об'єкт XI ст. (Звіт, с. 133, інв. № 1040). По краю бляшку прикрашено прокресленою лінією і якимось заглибленим орнаментом, малюнок якого пошкоджено корозією (рис. 2, 2). За умовами знахідки та існуючими аналогіями (Мурашева 2000, с. 53—54, рис. 78, 79) її може бути датовано XI ст. Дві схожі серцеподібні мідні бляшки з гладеньким бортиком і борозенкою по краю, прикрашені рельєфним рослинним орнаментом, було знайдено в культурному шарі давньоруської вулиці (Звіт, с. 15, рис. 2, 31, 32). Одна з них (розміром $1,55 \times 1,15 \times 0,23$ см) має один штифт, друга ($1,32 \times 1,12 \times 0,25$ см) — два (рис. 2, 3, 4). Подібні бляшки датують X—XI ст. (Мурашева 2000, с. 34, 53, рис. 40).

Пласку мідну литу серцеподібну неорнаментовану бляшку розміром $1,75 \times 1,48 \times 0,6$ см із двома загостреними штифтами (рис. 2, 12) знайдено на глибині 1,5 м на ділянці № 2 (Звіт, с. 82, рис. 42, 1023). Трохи нижче, на глибині 1,8 м, тут було виявлено також ажурну мідну бляшку овально-трикутної форми із завершенням у вигляді трьох променів із трьома штифтами (рис. 2, 6). Її розміри — $2,0 \times 1,25 \times 0,3$ см, заввишки (зі штифтами) 1,5 см (Звіт, с. 82, рис. 43, 1028). Звідси ж походить шестикутна мідна лита опукла бляшка заввишки (зі штифтами) 1,3 см, діаметром близько 1 см із двома загостреними штифтами і колоподібним виступом посередині (рис. 2, 7) (Звіт, с. 82, рис. 43, 992). Подібну литу бляшку у вигляді шестипроменевої розетки (рис. 2, 10) діаметром 1,2 см із двома невеликими штифтами знайдено в житлі (об'єкт № 38) другої половини XII — першої половини XIII ст. (Звіт, с. 88—91, інв. № 1101). Аналогії таким бляшкам нам не відомі, за місцем знахідки їх можна датувати другою половиною XII — першою половиною XIII ст.

У культурному шарі давньоруської вулиці зафіксовано бронзову обойму розміром $2,7 \times 0,9$ см,

завтовшки 0,2 см (Звіт, с. 16, рис. 22, 77) у вигляді стиснутої з одного боку вузької пластини з розклепанними кінцями, скріпленими штифтом (рис. 2, 16). До наременної гарнітури належить і лита мідна обойма $2,4 \times 1 \times 1,1$ см у вигляді банта, центральне перехоплення якого по обидва боки виділено трьома рельєфними борозенками (рис. 2, 13). Обойму знайдено на ділянці № 1 на глибині 2—2,2 м (Звіт, с. 82, рис. 42, 1019). Там само виявлено розподільне лите мідне кільце (рис. 2, 14) діаметром 2,6, завширшки 0,3, завтовшки 0,25 см, прикрашене з лицьового боку заглибленими насічками (Звіт, с. 82, рис. 43, 968). На глибині 1,8 м зафіксовано бронзову литу привіску діаметром 2, заввишки (з гачком) 2,8 см у вигляді черепашки (рис. 2, 18) з ажурним краєм із колоподібних дірочок і загнутим пласким гачком (Звіт, с. 82, рис. 42, 1072). Маленька бронзова лита обойма ($1,6 \times 1 \times 0,4$ —0,3 см) прямокутної форми, прикрашена шістьма горизонтальними нарізками (рис. 2, 15), походить із будівлі (№ 23) першої половини XIII ст. (Звіт, с. 35—40, 2352).

Литі накладки наконечників ременів репрезентовано трьома видами виробів із мідного сплаву. Опуклий наконечник із трикутним вирізом угорі та зміною голівкою внизу по краю прикрашений борозенкою, знайдено на ділянці № 3 на глибині 1,9 м. Із внутрішнього боку наконечник має два штифти (рис. 2, 17). Розмір виробу (зі штифтом) $3,4 \times (1—1,15)$, заввишки 2,1 см (Звіт, с. 82, рис. 42, 1041). В.В. Мурашова відносить подібні наконечники до особливого виду, але за формою їх можна датувати X—XI ст. (Мурашева 2000, с. 58—61, 67, рис. 103). Три трапецієподібні подовжені, із загостреним фігурним кінцем накладки знайдено в житлі (№ 46) кінця XII — першої половини XIII ст. (Звіт, с. 92—96, рис. 42, 1053—1055). Фрагментовану (розміром $3 \times 0,95$ — $0,5 \times 0,2$ см) пласку накладку прикрашено двома поясками борозенок і наскрізними отворами (рис. 2, 19), з її загостреного краю зберігся фрагмент залізного гвіздка (інв. № 1054). Накладка (інв. № 1055) розміром $3,15 \times 0,85 \times 0,3$ см із невеликим бортиком, овальною голівкою із краплеподібним виступом з одного краю і фігурним вирізом у вигляді дужок із заглибленими цятками з іншого має дві заклепки, на одній із яких збереглася шайба (рис. 2, 21). Третя накладка досить велика (розміром $6,15 \times 1,7 \times 0,3$ см), прорізна (рис. 2, 20), трапецієподібна в перетині, із трьома загостреними штифтами (інв. № 1053). Припущення, що це накладки книжкової фурнітури рідкісних форм (Звіт, с. 95), нічим не обгрунтоване. За формою це наконечники ременів. Аналогії їм мені не відомі,

⁴ Зберігаються в Національному музеї історії України, в 21/3950.

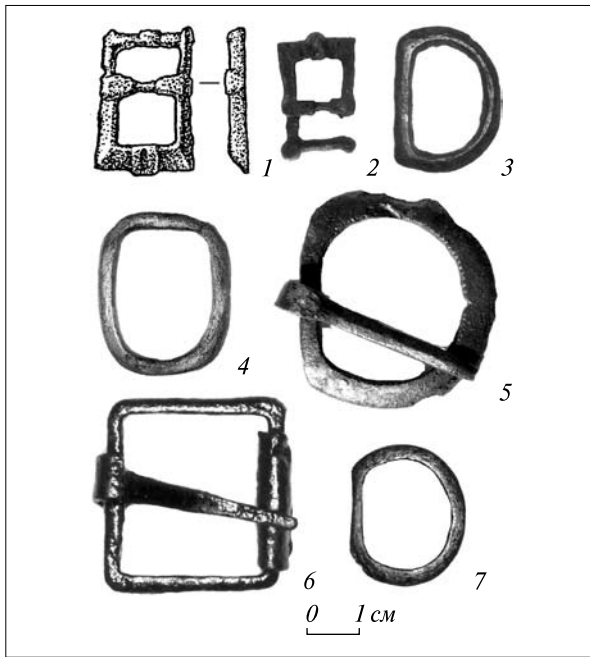


Рис. 6. Пряжки: 1—3 — бронза; 4—7 — залізо

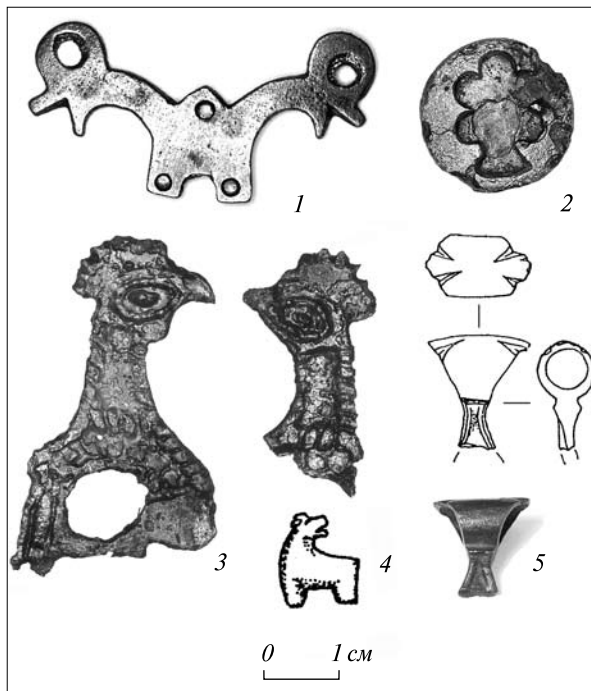


Рис. 7. Предмети з поганською символікою: 1, 3 — бронзові накладки; 2 — бронзова матриця; 4 — фрагмент бронзової привіски-сокирки; 5 — наверхня свинцевої шпильки

але за місцем знахідки вони можуть бути датовані кінцем XII — першою половиною XIII ст.

Пряжки. Дві однотипні двочастинні литі з мідного сплаву пряжки з прямокутними приймачем і рамкою з фігурними виступами знайдено в давньоруському шарі в різних місцях розкопу (Звіт, с. 16, рис. 22, 76; с. 82, інв. № 1026). Розміри цілої пряжки: $2,75 \times (1,9-1,8) \times 0,5$ см

(рис. 6, 1), реставрованої — $2,35 \times 1,55 \times 0,45$ см (рис. 6, 2). Подібні пряжки належать до досить поширеного у XI—XII ст. типу (Седова 1981, с. 144, рис. 56, 3). З культурного шару давньоруської вулиці походить бронзова лита пряжка (інв. № 99) із прямою спинкою й овальним приймачем (язичок втрачено) розмірами $2,65 \times 1,8 \times 0,2$ см (рис. 6, 3). Вона пласка з внутрішнього боку й опуклотрикутна із зовнішнього. Подібну залізну ковану пряжку без язичка розмірами $2,85 \times 2,3 \times 0,3$ см (рис. 6, 7) із прямою спинкою, овальним приймачем, прикрашеним насічками, виявлено в шарі XII—XIII ст. (Звіт, с. 21, інв. № 10). Такі пряжки знайдено на пам'ятках XII—XIV ст. (Кирпичников 1973, с. 77; Федоров-Давыдов 1966, с. 46; Двуреченский 2004, с. 44). На ділянці № 1 у давньоруському шарі знайдено залізну ковану пласку попружну (?) пряжку без язичка розмірами $3,25 \times 4 \times 0,35$ см (Звіт, с. 82, інв. № 1063) з підпрямокутною гладенькою рамкою (рис. 6, 4). Такі пряжки мають широкі хронологічні й територіальні межі (Кирпичников 1973, с. 76; Двуреченский 2004, с. 44; Прищепа, Чекурков 2004, с. 275, рис. 3).

У змішаному шарі над підклетом будівлі XVII—XVIII ст. виявлено ремінну залізну ковану пласку пряжку завдовжки 4,2, завширшки 4,72, завтовшки 0,42—0,21 см (рис. 6, 5) з прямою спинкою і овальним приймачем із фігурним вирізом у вигляді дужок із внутрішнього боку пряжки (Звіт, с. 8, інв. № 727). Лицьовий бік пряжки ледь опуклий, прикрашений по краях навскісними рисками. Язичок має поздовжнє ребро. За місцем знахідки пряжку можна датувати XVII—XVIII ст. Прямокутну залізну ковану пряжку розміром $3,85 \times 3,6 \times 0,4-0,5$ см із язичком і роликком для ковзання ремня (рис. 6, 6) знайдено в шарі XII—XIV ст. на ділянці № 5 (Звіт, с. 62, інв. № 1826). Рамка пряжки в перетині прямокутна.

Предмети з поганською символікою. У гос-подарчій ямі (№ 105) XII—XIII ст. (Звіт, с. 75, рис. 42, 2355) знайдено мідну матрицю для відтискання бляшок зі стилізованим зображенням «Дерева Життя» (рис. 7, 2). Діаметр виробу — 1,9, товщина — 0,21, глибина лотка — 0,15 см. Бляшки з таким орнаментом емаллю робили за шаблоном (спосіб, характерний для руських виробів з емаллю). Вони походять із київських скарбів та були знайдені на городищі «Замок» у Любичу 1960 р. (Макарова, Плетнева 1968, с. 99, рис. 1, 10, 13). Бляшками з таким орнаментом розшито наручі другої половини XIV ст. митрополита Олексія, що зберігаються в Московській Оружейній палаті і, за Т.І. Макаровою, зроблені за південноруськими традиціями (Макарова

1975, с. 82, табл. 13, 12—15; 24, 4). За місцем знахідки матрицю може бути датовано XII — першою половиною XIII ст.

У будівлі (№ 89) XI ст. (Звіт, с. 67, рис. 27, 1806) знайдено бронзове вушко від привіски-амулета у вигляді бойової сокирки мініатюрних розмірів (рис. 7, 5). Такі амулети із заліза чи срібла були розповсюджені в Скандинавії і в X ст. у великій кількості потрапляли до Русі. Однак давньоруські привіски XI—XII ст. відрізняються від них як за формою, так і за матеріалом (вони здебільшого бронзові або свинцеві). Л.А. Голубева пов'язувала появу цих амулетів із Києвом X ст. і датувала початок їх серійного виробництва XI ст. (Голубева 1997, с. 153, табл. 92). За В.П. Даркевичем, амулети символізували зброю слов'янського бога-громовика Перуна (Даркевич 1961, с. 91—102). Проте, на думку Н.А. Макарова, який вивчив велику серію амулетів (62 екз.), такі привіски були особливим типом «культових символів, що з'явилися як інновації на хвилі могутнього відновлення матеріальної культури східних слов'ян у XI ст.». Виходячи з географії знахідок (Середнє Подніпров'я і Білозер'я, Полоцька і Володимиро-Суздальська землі, Прибалтика, Скандинавія і Середнє Поволжя), він вважає, що ці привіски були не локальним, а загальноруським типом амулета (Макаров 1992, с. 41—56).

Обух знайденої сокирки (розміри: довжина — 2, ширина — 1,2, висота, що збереглася, 2,15 см) має подовжену форму з трикутними виступами, підкресленими короткими борозенками. Перехід до леза позначено рельєфним уступом, слідів орнаментатії немає. Привіски з такими обушками було знайдено в Новгороді в шарах початку — середини XI ст. (Седова 1981, с. 26, рис. 7, 8, 9; Древний Новгород 1985, с. 68, № 116). Відомі їх знахідки у Києві, на Княжій Горі та інших містах Київської Русі. За місцем знахідки амулет датується XI ст.

Поганську символіку має мідна лита накладка розмірами 4,55 × 2,4 × 0,15 см (інв. № 2663) у вигляді двох стилізованих пташиних голів на вигнутих шиях, повернених у протилежні боки (рис. 7, 1). Накладку було знайдено на підлозі будівлі (№ 140) XII—XIII ст. (Звіт, с. 156—158, рис. 50, 2654). Її призначення не зрозуміле. За аналогією до аланського наконечника у вигляді здвоєних голів тварин на збруйному реміні X—XII ст. із Північної Осетії (Аланский вершник 2005, с. 64, № 139), можна припустити, що її використовували для прикраси упряжі.

Ще дві парні литі бронзові накладки з головами півнів, поверненими одна до одної, було виявлено в будівлі (№ 23) XII—XIII ст. (Звіт,

с. 35—40, інв. № 792, 794). Зображення пташиних голів у профіль із великим довгастим оком, обведеним заглибленою лінією, зроблено досить реалістично. Пір'я показано короткими заглибленими штрихами. Такими ж штрихами прикрашено отвір на грудях птаха (зберігся на одній накладці), за допомогою якого накладку кріпили до якоїсь основи (інв. № 792). Нижня частина накладки — гладенька, очевидно, вона чимось прикривалася (рис. 7, 3). Розмір фігурки: 4,9 × 2,4 × 0,15 см, отвору 0,7 × 1 см. Від другої накладки (інв. № 794) збереглася лише голова птаха з гребенем, але без борідки. Розміри фрагмента: 3,2 × 1,7 × 0,15 см. Зворотна поверхня накладок гладенька. Їх призначення не з'ясоване, можливо, вони прикрашали скриньку або меблі. За місцем виявлення накладки можуть бути датовані XII—XIII ст. За стилістичними ознаками подібне зображення птахів має мідна лита шумлива привіска, знайдена в Чорнобилі (Ханенко 1902, вып. 5, табл. XVI, 379).

Від наверхшя шпильки походить свинцева мініатюрна лита фігурка звіра, швидше за все лева, з відкритою пащею і поверненою назад головою, знайдена в господарчій будівлі (№ 58) XI ст. (Звіт, с. 100—101, рис. 43, 1016). Фігурка завширшки 1,1, завтовшки 0,55, заввишки 1,3 см, ноги і хвіст втрачено (рис. 7, 4). Бронзову шпильку з подібною фігуркою виявлено в шарі XI — першої половини XII ст. у Дорогобужі в 2003 р. (Прищепа, Терлецький 2004, с. 272, рис. 3, 6). За супутніми матеріалами — срібним динарієм Генріха II 1002—1021 рр. (визначення Г.А. Козубовського), час обігу яких не перевищував ста років, та візантійською склянною намистиною XI—XII ст. (рис. 3, 4) — київську фігурку може бути датовано кінцем XI—XII ст.

Терези. У різних місцях досліджуваної ділянки знайдено частини бронзових терезів. У будівлі (або господарчій ямі, № 122) XII ст. (досліджено частково) знайдено дві вагові шальки (Звіт, с. 145—146, інв. № 2643, 2644). Одну з них дуже пошкоджено корозією, друга (діаметром 5,6, заввишки 1,7 см) майже ціла, лише з невеликими втратами по вінцях, біля самого краю яких на однаковій відстані зроблено три отвори для підвішування. В будівлі (№ 37) XI ст. знайдено фрагмент коромисла терезів (Звіт, с. 86—88, рис. 40, 1008). Це литий стрижень завдовжки 16,7, діаметром 0,95—0,85 см, що звукується до краю і має виступ п'ятикутної форми з отвором посередині та трапецієподібне потовщення (0,7—0,8 × 0,55 см) зі зрізаними кутами, широкі грані якого прикрашено заглибленими цятками (рис. 8, 1). Такі мініатюрні терези так званого аптекарсько-

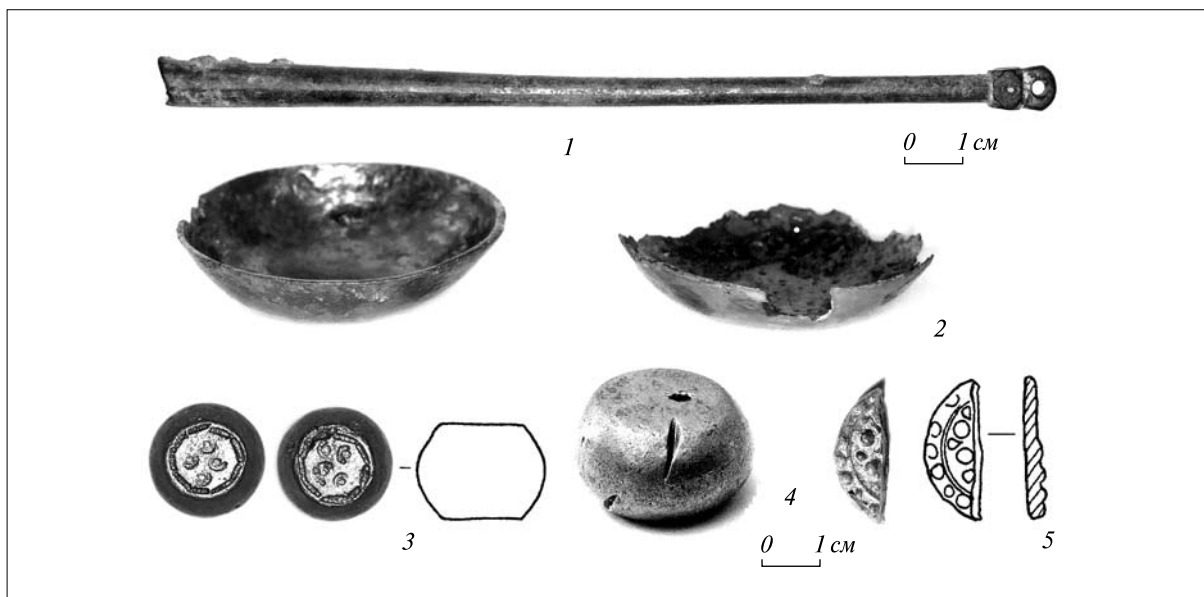


Рис. 8. Бронзові терези: 1 — фрагмент коромисла; 2 — шальки; 3, 4 — гирки; 5 — фрагмент скляного екзагію

го типу були поширені на слов'янських землях із XI ст. У X — першій половині XI ст., коли прийом монет за вагою переважав рахунковий, ці терези використовували для зважування монет, злитків срібла і золота. Подібні терези в Києві було виявлено 1882 р. разом із 9 гирками (Болсуновський 1898, с. 8) та 1989 р. у будівлі XII — початку XIII ст. на вул. Велика Житомирська, 2 разом із 2 гирками вагою 98,5 і 208,32 г (Боровський, Калюк, Архипова 1989, с. 18; Боровський, Калюк 1993, с. 28, рис. 22). Численними є знахідки подібних терезів у Новгороді в шарах XI—XIII ст., але тут їх зафіксовано також і в комплексах X ст. (Янин 1956, с. 171—172). Найближчою аналогією нашої знахідці є терези XI—XII ст. із Музею прадавньої історії у Шарлоттенбурзі, Берлін (Eugoras 2000, s. 122, no. 04.04.06a-c). За місцем знахідки зазначені терези датуються XI ст.

У різних місцях ділянки знайдено дві гирки сферичної форми з мідного сплаву. Діжкоподібну гирку (заввишки 1,5, діаметрами 1,3 та 2,0 см) вагою 30,39 г виявлено в культурному шарі давньоруської вулиці (Звіт, с. 16, рис. 2, 22). Її сплюснені основи прикрашено обідком, нанесеним гребінцевим штампом (крок якого завширшки 0,35 см), і чотирма колами циркульного орнаменту (рис. 8, 3). Вагова одиниця гирки (3,78 г) відповідає південній грошово-ваговій системі (Янин 1956, с. 171—181). Подібні бронзові або залізні, обтягнені міддю, гирі знаходили в Києві й раніше (Болсуновський 1898, с. 6—8, № 2, 4). Гирю масою 32 г із таким самим маркуванням знайдено в житлі ювеліра XII—XIII ст. на посаді Пересопниці (Прищепа 2004, с. 268, рис. 4, 12). Другу гирю, що публікується, виявлено в житлі

(об'єкт 46) кінця XII — першої половини XIII ст. (Звіт, с. 94, інв. № 1058). Вона має сплюснено-овальну форму, заввишки 1,8, діаметром 3,1 см (діаметри основ близько 2 см), масою 91,82 г. З одного боку на основі гиря має невеличке заглиблення й надріз, на протилежній основі та з боку — ще два надрізи (рис. 8, 4). Подібна до неї гирка масою 91,20 г, але без маркування походить із Новгорода. За місцем знахідки обидві гирки датуються XII—XIII ст., а за масою належать до візантійської вагової системи (Болсуновський 1898, с. 6—7).

До метрології належить і рідкісна знахідка сегмента (2,35 × 1 × 0,4 см) екзагію діаметром близько 2,5 см зі скла зеленого кольору, прикрашеного з лицьового боку точковим обідком із рельєфних цяток і такими ж рельєфними цятками, але різного розміру (збереглося дві великі й три дрібні) — усередині (рис. 8, 5). Екзагій знайдено у будівлі (№ 22) останньої третини XI — початку XII ст. (Звіт, с. 34, рис. 22, 123). Скляні екзагії (так само, як і металеві) призначалися для перевірки повної маси золотих монет, яка через недосконалість технології виготовлення коливалася до 1/2 г. Цим користувалися шахраї, які зрізали золото з країв монет, тому як покупці, так і продавці за допомогою екзагіїв перевіряли їх масу. Відомо багато скляних екзагіїв сирийського та єгипетського походження. Після завоювання арабами цих центрів візантійського склоробства візантійські екзагії припинили випускати, а арабські використовували до кінця XII ст. (Гурулева 2004, с. 24—26). Отже, цей екзагій, швидше за все, мусульманський — сирийського походження.

Один цілий і кілька уламків екзагіїв із зеленого і жовтого скла було знайдено в Звенигороді 1985 р. (Свешников 1987, с. 409; Гупало 2002, с. 168, рис. 8, 5). У Середньому По-дніпров'ї візантійський екзагії із зеленого скла з погруддям епарха і грецьким написом його імені, помилково визнаний як візантійська лита іконка, було виявлено на посаді Шестовиці 1984 р. у будівлі X ст. (Коваленко 2001, с. 192, рис. 5, 3) і датовано В. Зейбтом VII ст. (Коваленко, Моця, Шекун 1984, с. 7). Зазвичай, екзагії цього типу константинопольського походження датують VI—VII ст. (Schilbach 2004, s. 367, № 858—859).

Писала. Бронзовий стиль для писання (рис. 5, 3) із крученим, зігнутим навпіл стрижнем, загостреним на кінці, та пласкою лопаточкою у вигляді широкого келишка з «яблуком» і двома перехопленнями в основі, знайдено в культурному шарі давньоруської вулиці (Звіт, с. 16, рис. 2, 30). Довжина стилу — 12 см, діаметр стрижня — 0,55 см, розмір лопаточки — 1,45 × 1,5 см. Час побутування таких писал (тип 3) визначають кінцем XI — другою половиною XII ст. (Медведев 1960, с. 76, рис. 1, 6, 7; Овчинникова 1994, с. 83, 86). Масивніше залізне писало (рис. 5, 4) з лопаточкою у формі «витонченого келишка» (тип 7) завдовжки 12,5 см, діаметром 0,6 см, розміром лопаточки 2,3 × 2,5 см виявлено в припічній ямі № 1 житла (№ 38) другої половини XII — першої половини XIII ст. (Звіт, с. 90, рис. 42, 1057). Бронзові та залізні писала цього типу знайдено в Новгороді й інших містах Давньої Русі й датуються XII — першою половиною XIII ст. (Медведев 1960, с. 76, рис. 5; Овчинникова 1994, с. 83, 86).

Бронзового литого гвіздка (рис. 2, 8) завдовжки 1,8 см із прямокутною (1,1 × 0,5 см) опуклою голівкою у формі валика з двома заглибленими рисками по краях знайдено у житлі (№ 46) кінця XII — першої половини XIII ст. (Звіт, с. 95, рис. 42, 1050).

У житлі (№ 56) XI ст. виявлено цільний (5,8 × 4,9 см) двобічний кістяний гребінь (рис. 9, 1), прикрашений двома здвоєними борозенками (Звіт, с. 98—99, рис. 43, 999). Гребені такої форми з'явилися наприкінці X та були у вжитку

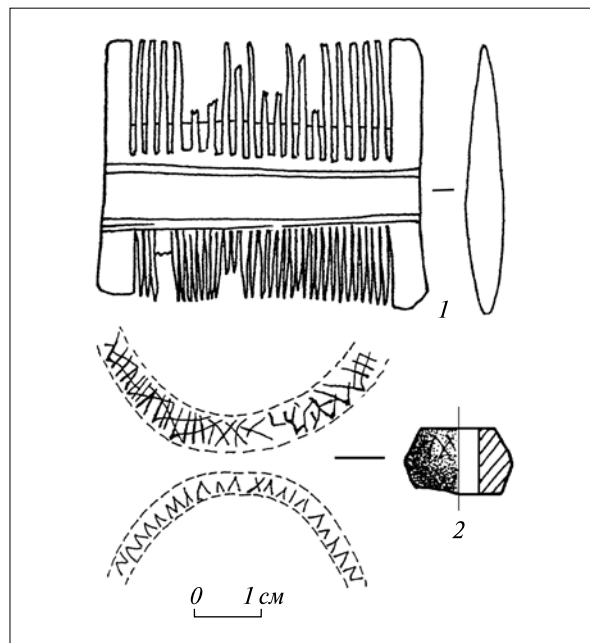


Рис. 9. Побутові речі: 1 — кістяний гребінь; 2 — сланцеве (шиферне) пряслице

до початку XIII ст. (Рыбина, Розенфельдт 1997, с. 20). У культурному шарі давньоруської вулиці знайдено сланцеве (шиферне) біконічне пряслице майже чорного кольору. Виріб був заввишки 1,25—1,35 см з діаметром основ — 1,6—2,2—1,9 см, діаметр отвору — 0,8—1 см (Звіт, с. 71, рис. 44, 2320), прикрашене прокресленими лініями та знаками (рис. 9, 2).

Наведені матеріали — це найрепрезентативніша частина виробів ювелірного й декоративно-ужиткового мистецтва, виявлених під час досліджень 2001—2002 рр. Безсумнівний науковий інтерес становить колекція побутових виробів із чорного металу, скла й кераміки, що всебічно характеризують життя Києва XI—XVIII ст. Вивчення цих знахідок значно збагатить наші уявлення про матеріальну культуру давнього Києва.

Висловлюємо подяку авторам розкопок І.І. Мовчану та С.І. Климовському за надані матеріали, а також м.н.с. ІА НАН України А.А. Чекановському і реставратору О.К. Сиром'ятникову.

Аланский всадник. Сокровища князей I—XII веков: Каталог выставки / Автор-составитель Т.А. Габуев. — М., 2005.

Болсуновский К.В. Древние гирьки, найденные в Киеве, и их отношение к различным весовым системам. — К., 1898.

Боровский Я.Е., Калюк А.П., Архитова Е.И. Отчет об археологических исследованиях в «Верхнем Киеве» (ул. Б. Житомирская, 2; Стрелецкая, 4а, б) в 1989 г. / Науковий архів Інституту археології НАН України. — 1989/28.

- Боровський Я.С., Калюк О.П.* Дослідження київського дитинця // Стародавній Київ. Археологічні дослідження 1984—1989 рр. — К., 1993. — С. 3—42.
- Голубева Л.А.* Амулеты // Древняя Русь. Быт и культура. Археология. — М., 1997. — С. 153—165.
- Гупало В.* Звенигородські сакралії // Матеріали і дослідження з археології Прикарпаття і Волині. — 2002. — Вип. 8. — С. 158—169.
- Гурулева В.В.* Перспективы изучения византийских стеклянных экзагиев как источников для датировки памятников из стекла // Византия в контексте мировой истории: Материалы науч. конф., посвященной памяти А.В. Банк. — СПб., 2004. — С. 24—26.
- Даркевич В.П.* Топор как символ Перуна в древнерусском язычестве // СА. — 1961. — № 4. — С. 91—102.
- Двуреченский О.В.* Изделия из черного металла // Средневековое поселение Настасьино: Труды Подмосковной экспедиции Института археологии РАН. — М., 2004. — С. 40—51.
- Древний Новгород.* Прикладное искусство и археология. — М., 1985.
- Зверуго Я.Г.* Древний Волковыск X—XIV вв. — Минск, 1975.
- Киртичников А.Н.* Снаряжение всадника и верхового коня на Руси IX—XIII вв. // САИ. — 1966. — Вып. E1-36.
- Климовский С.И.* Новые находки печатей и монет XI—XIII вв. в Киеве // Десятая Всероссийская нумизматическая конференция. — Псков, 2002. — С. 138—140.
- Коваленко В.П.* Новые исследования в Шестовице // Археологический сборник. Гнездово. 125 лет исследования памятника. — М., 2001. — Вып. 124. — С. 192
- Коваленко В.П., Моця А.П., Шекун А.В.* Отчет об охранных работах у с. Шестовица Черниговской обл. в 1983—1984 гг., Т. 3: Охранные работы на посаде Шестовицкого городища в 1984 г. // Научный архив Института археологии НАН Украины. — 1984/174.
- Колчин Б.А.* Железообрабатывающее ремесло Новгорода Великого: Продукция, технология // МИА. — 1959. — № 65.
- Колчин Б.А., Хорошев А.С., Янин В.Л.* Усадьба новгородского художника XII в. — М., 1981.
- Лесман Ю.М.* Композиция декора ювелирных изделий Новгорода X—XV вв. // Советский коллекционер. — М., 1996. — Вып. 19.
- Макаров Н.А.* Древнерусские амулеты-топорики // Российская археология. — 1992. — № 2. — С. 41—56.
- Макарова Т.И.* Перегородчатые эмали Древней Руси. — М., 1975.
- Макарова Т.И., Плетнева С.А.* О центрах эмальерного дела Древней Руси // Славяне и Русь. — М., 1968. — С. 98—112.
- Мальм В.А., Фехнер М.В.* Привески-бубенчики // Очерки по истории русской деревни X—XIII вв. Труды Государственного исторического музея. — М., 1967. — Вып. 43. — С. 133—148.
- Медведев А.Ф.* Древнерусские писала X—XV вв. // СА. — 1960. — № 2. — С. 61—88.
- Мовчан І.І., Климовський С.І.* Звіт про археологічні дослідження Старокиївської експедиції Інституту археології НАН України у місті Києві в 2001—2002 рр. на вул. В. Житомирській, 20 / Науковий архів Інституту археології НАН України. — 2001—2002/1.
- Мовчан І.І., Климовський С.І.* Дослідження «граду Ярослава» стародавнього Києва // Археологічні відкриття в Україні 2000—2001 рр. — К., 2002. — С. 192—195.
- Мурашева В.В.* Древнерусские ременные наборные украшения (X—XIII вв.) — М., 2000.
- Овчинникова Б.Б.* Писала средневекового Новгорода // Новгородские археологические чтения. — Новгород, 1994. — С. 83—86.
- Прищепя Б.А.* Дослідження посаду літописної Пересопниці у 2002—2003 рр. // Археологічні відкриття в Україні 2002—2003 рр. — К., 2004. — С. 267—270.
- Прищепя Б.А., Терлецький Ю.П.* Розкопки в Дорогобужі у 2003 р. // Археологічні відкриття в Україні 2002—2003 рр. — К., 2004. — С. 270—273.
- Прищепя Б.А., Чекурков В.С.* Роботи на полі Берестецької битви 1651 р. // Археологічні відкриття в Україні 2002—2003 рр. — К., 2004. — С. 274—275.
- Рыбина Е.А., Розенфельдт Р.Л.* Гребни, расчески // Древняя Русь. Быт и культура. Археология. — М., 1997. — С. 19—22.
- Свешников И.К.* Раскопки в Звенигороде под Львовом // Археологические открытия 1985 года. — М., 1987. — С. 408—409.
- Седов В.В.* Восточные славяне в VI—XIII вв. Археология СССР. — М., 1982.
- Седова М.В.* Ювелирные изделия древнего Новгорода (X—XV вв.). — М., 1981.
- Седова М.В.* Украшения из меди и сплавов // Древняя Русь. Быт и культура. Археология. — М., 1997. — С. 63—78.
- Федоров-Давыдов Г.А.* Кочевники Восточной Европы под властью золотоордынских ханов. — М., 1966.
- Ханенко Б.И. и В.Н.* Древности Приднепровья. — К., 1902. — Вып. 5. — Табл. XVI, 379.

- Щапова Ю.Л. Украшения из стекла // Древняя Русь. Быт и культура. Археология. — М., 1997. — С. 80—92.
- Щапова Ю.Л. Византийское стекло. Очерки истории. — М., 2004.
- Янин В.Л. Денежно-весовые системы русского средневековья. Домонгольский период. — М., 1956.
- Щеглова О., Егорьков А. Литейные формочки из Бернашовки и свинцово-оловянные украшения раннесредневековых кладов днепровского Левобережья // Ювелирное искусство и материальная культура. Тезисы докладов. — СПб., 2000. — С. 110—112.
- Europas Mitte um 1000. 27. Europazatsausstellung. Katalog. — Stuttgart, 2000.
- Schilbach E. Waagen und Gewichte // Die Welt von Byzanz — Europas Östliches Erbe. Glanz, Krisen und Fortleben einer tausendjährigen Kultur. — München, 2004. — S. 357—367.

Одержано 23.03.2006

Е.И. Архипова

ПРОИЗВЕДЕНИЯ ЮВЕЛИРНОГО
И ДЕКОРАТИВНО-ПРИКЛАДНОГО ИСКУССТВА ДРЕВНЕГО КИЕВА
(по материалам раскопок Старокиевской экспедиции 2001—2002 гг.)

Статья продолжает публикацию материалов, исследованных в 2001—2002 гг. в западной части «города Ярослава» (см. № 1 за 2006 г.). В ней анализируются изделия ювелирного и декоративно-прикладного искусства XI—XVIII вв., представленные украшениями из серебра, медных и свинцово-оловянных сплавов и стекла. Значительная часть находок (недорогие перстни, бубенчики, пуговицы, бусина «дреговичского» типа, бляшки, накладки и пряжки ремней, булавки, писала, фрагмент привески-амулета в форме топорика и др.) древнерусского времени изготовлена местными мастерами. Уникальны находки фрагментов византийских стеклянных браслетов с росписью эмалью X — начала XII в. и экзагия сирийского (?) происхождения.

Ye.I. Arkhypova

JEWELRY AND WORKS OF ARTS AND
CRAFTS OF ANCIENT KYIV (based on the materials from
the excavations by the Starokyivska expedition in 2001—2002)

The article continues publication of materials studied in the western part of the «Yaroslav city» in 2001—2002 (see issue No 1, 2006). The article analyses works of jewelry and arts and crafts of the 11th — 18th cc. represented by silver, copper and leaden-tin alloys and glass objects. The majority of finds (cheap seal rings, small bells, buttons, a bead of the «Drehovytskyj» type, plaques, plates and belt buckles, pins, stylos, fragment of an axe-shaped pendant-amulet, etc.) of the Ancient Rus period were manufactured by the local craftsmen. There were several unique objects discovered: fragments of Byzantine glass bracelets with enamel painted decoration, which date back from the 10th — early 12th c. and an *exagium* of Syrian (?) origin.