

ПРО ОДИН ТИП ПОХОВАЛЬНИХ СПОРУД НЕКРОПОЛЯ ХЕРСОНЕСА ТАВРІЙСЬКОГО ДРУГОЇ ПОЛОВИНИ IV — ПЕРШОЇ ПОЛОВИНИ III ст. до н. е.

У статті на основі нової атрибуції архітектурних деталей розглянуто питання про наявність у некрополі Херсонеса підкуржаних склепів із уступчастими або двопохилими перекриттями.

Некрополь Херсонеса класичного й елліністичного періодів неодноразово був предметом спеціальних досліджень (Белов 1948, с. 155—163; 1950, с. 72—284; 1978, с. 45—66; 1981, с. 163—180; Стоянов 2000, с. 129—139; 2000а, с. 80—84; 2001, с. 75—76; 2002, с. 234—238; 2003, с. 165—186; 2004). Проте ще далеко не всі питання, пов'язані з атрибуцією та інтерпретацією його пам'ятників, вичерпно розроблено на підставі комплексного дослідження всіх доступних на сьогодні джерел. Як це не парадоксально, дотепер поховання та надгробні пам'ятники над ними здебільшого вивчали окремо (пор.: Савостина 1987, с. 13—19). У результаті було зроблено висновок, що від одночасних некрополів інших античних центрів Північного Причорномор'я херсонеський різко відрізняється простотою конструкцій поховальних споруд і вкрай бідним набором інвентарю, що, за винятком ділянки некрополя біля найдавніших міських воріт, клався в могили разом із померлими (Белов 1981, с. 171—176; пор.: Сапрыкин 1981, с. 45; 1986, с. 67, 95—96; Рогов 1999, с. 126—129; Стоянов 2004, с. 15—16). Це, у свою чергу, слугувало доказом нібито скромних статків населення Херсонеса в цілому. Хоча деякі дослідники зазначали, що таке явище пояснюється не бідністю або скнарістю жителів міста, а специфікою поховальних традицій і норм, яких вони неухильно дотримувалися (Рогов 1999, с. 129; пор.: Стоянов 2004, с. 15—16).

Поділяючи цей погляд, зауважимо, що на території Еллади з VIII ст. до н. е. спостерігалася тенденція до зменшення кількості речей, що клалися в могилу разом із небіжчиком (Snodgrass 1980, р. 52—54; Langdon 1987, р. 107—114; Burkert 1985, р. 194; Morris 1987, р. 23; 1996, р. 109—127). Це було пов'язано з тим, що прижиттєвий статус померлого почали підкреслювати не стільки кількістю поховального інвентарю в могилі, скільки надгробним пам'ятником, який насамперед слід розглядати як найпоказовіший маркер майнового стану померлого та його родини (Morris 1996, р. 128—130). Зважаючи на це, скромний набір поховаль-

ного інвентарю, зафіксований у переважній більшості поховань херсонеського некрополя класичного й елліністичного періодів, не може бути безперечним свідченням майнового, а отже, й соціального статусу померлого. Цю рису обряду поховання необхідно корелювати з обсягом трудових витрат не лише на саме поховання, але й на зведення поховальної споруди та надгробного пам'ятника.

Слушність цього припущення на матеріалах Херсонеса досить переконливо підтвердила А.В. Буйських, яка на підставі аналізу серії архітектурних деталей визначила їх належність найскам — невеликим надгробним спорудам, виконаним у вигляді двоколонного портика іонійського або дорійського ордеру. Такі надгробні споруди характерні для грецьких некрополів класичного та ранньоелліністичного часу, а їх будівництво над похованнями свідчить про досить високий соціальний статус померлих і їх героїзацію (детальніше див.: Буйських 2005, с. 47—57).

Крім того, серед архітектурних деталей, виявлених у забутовці башти XVII (Зінона) і під час розкопок так званої цитаделі, А.В. Буйських виділила екземпляри, що свідчать про наявність на території некрополя Херсонеса кам'яних склепів, що розміщувалися під курганными насипами і, ймовірно, виконували функції героонів (Буйських 2005а, с. 18—23). Цей висновок є принципово важливим для характеристики особливостей некрополя Херсонеса, тому його слід конкретизувати і на основі порівняльних матеріалів спробувати визначити конструкцію таких поховальних споруд.

Ф. Дюбуа де Монпере, який одним із перших відвідав Херсонес і описав його старожитності, зазначив, що на околицях міста відсутні кургани, пояснивши це геологічними особливостями Гераклеїського півострова (детальніше див.: Тункина 2002, с. 516). На цій особливості некрополя Херсонеса пізніше наголошували й інші дослідники (Белов 1978, с. 50; 1981, с. 167; Михлин, Бирюков 1983, с. 43; Стоянов 2004, с. 15). А наявність у трьох верстах від міста, на земельній ділянці 81 (Николаенко 1999, с. 49—50) (рис. 1), так званого Шверінського кургану

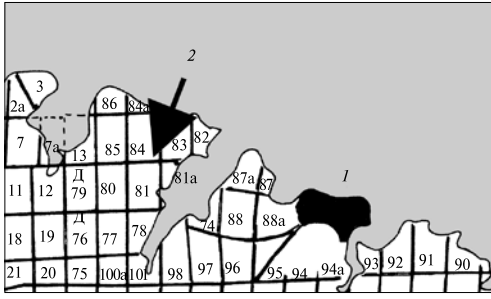


Рис. 1. Фрагмент розмежованої території Гераклейського півострова з позначенням місця розташування Шверінського кургану, за Г.М. Ніколаєнко: 1 — Херсонес; 2 — Шверінський курган

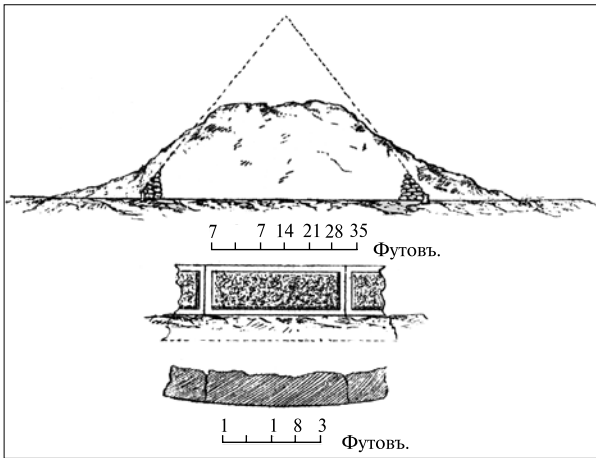


Рис. 2. Розріз насипу і фрагмент крепиди Шверінського кургану, за О.Л. Бертьє-Делагардом

(Косцюшко-Валюжинич 1893, с. 35; Бертьє-Делагард 1893, с. 55, табл. II, рис. 12; Печенкин 1914, с. 187—193), насипаного з дрібного каменю, де розміщувалося поховання, здійснене за обрядом кремації у IV—III ст. до н. е. (рис. 2), дослідники розглядали як поодинокі явище і виняток із загального правила (Белов 1981, с. 167; пор.: Пятшышева 1957, с. 252; Рогов 1999, с. 128—129; 2002, с. 150).

На протипагу цьому, здавалося б, непорушному висновку до архітектурних деталей, що були частинами конструкції підкурганних кам'яних склепів, збудованих на території некрополя Херсонеса, А.В. Буйських віднесла верхню ліву частину вапнякової дверної полотнини й монолітну плиту — частину перекриття входу в поховальну камеру — у вигляді повного антаблемента дорійського ордера з червоно-синім розписом (рис. 3, 4). Аналогічні перекриття входів у поховальні камери, як і мармурові двері, добре відомі серед пам'ятників поховальної архітектури на території Македонії (Буйських 2005а, с. 18—21, рис. 1, а; 2, а).

Ці архітектурні фрагменти, а також профільовані стінки кам'яних саркофагів, у тому

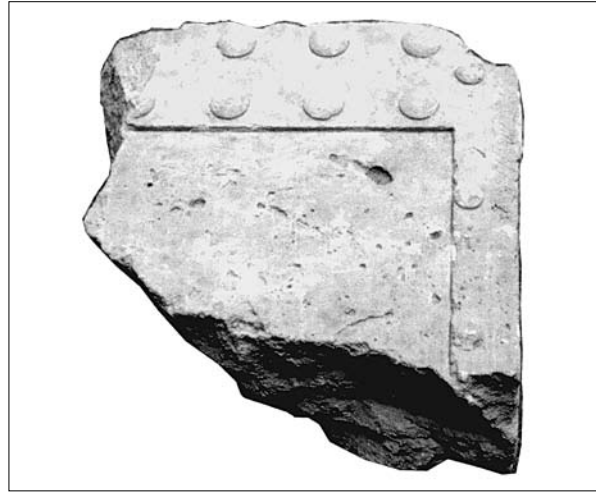


Рис. 3. Верхня ліва частина вапнякової дверної полотнини. Фото А.В. Буйських

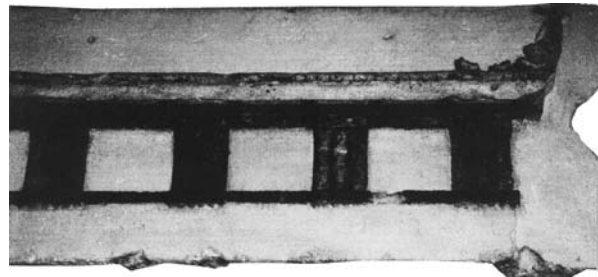


Рис. 4. Монолітна плита у вигляді повного антаблемента доричного ордера з червоно-синім розписом. Фото А.В. Буйських

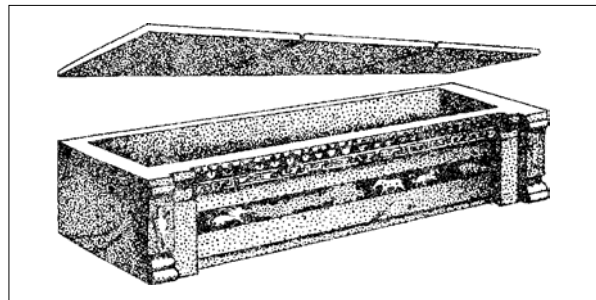


Рис. 5. Вапняковий розписний саркофаг. Реконструкція В.М. Даниленка

числі й розписних (Даниленко 1996, с. 61 та ін.) (рис. 5), які ставили, швидше за все, лише в склепах, дали змогу А.В. Буйських дійти переконливого висновку, що в деяких випадках поховання здійснювалися в підкурганних склепах на південно-східній ділянці некрополя Херсонеса в другій половині IV — першій половині III ст. до н. е. Пізніше їх було розібрано, а фрагменти, як і решту надгробних пам'ятників, використано під час будівництва оборонних споруд Херсонеса. Таких підкурганних склепів було небагато, адже їх будівництво вимагало досить вели-

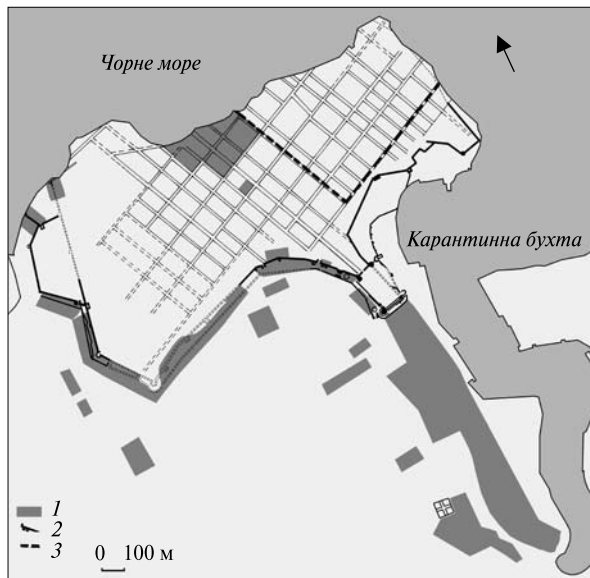


Рис. 6. Схематичний план Херсонеського городища й античного некрополя з позначенням розкопаних ділянок: 1 — ділянки некрополя; 2 — оборонні стіни; 3 — територія найдавнішого поселення

ких матеріальних витрат, що могла собі дозволити лише нечисленна тоді соціальна верхівка громадянської общини (Буйських 2005а, с. 21). Однак те, що склепи будували на території некрополя Херсонеса і вони були однією з особливостей грецької поховальної архітектури цього центру другої половини IV — першої половини III ст. до н. е., наразі не підлягає сумніву. Слід лише з'ясувати, де такі поховальні споруди могли розташовуватися в давнину і до яких із відомих типів належали.

Встановлено, що після розширення міської території у західному напрямку, не пізніше ос-

танньої чверті — кінця IV ст. до н. е. (Антонова 1990, с. 13—14; Марченко 1997, с. 64), ранній некрополь було забудовано, і ховати померлих стали за оборонними стінами міста на схилах Пісочної та Карантинної балок, біля південних оборонних стін, на західному березі Карантинної бухти і схилах Дівочої гори (Белов 1948, с. 155—156; 1978, с. 45—46; 1981, с. 165, 177; Зедгенідзе, Савеля 1981, с. 3—7). Не пізніше другої чверті — середини III ст. до н. е., після зведення так званої цитаделі в південно-східній частині Херсонеса (див.: Антонова 1996, с. 120; Зубарь, Антонова 2001, с. 46—50; Антонова, Зубарь 2003, с. 31—39; Зубарь 2004а, с. 73—79), припинила функціонувати ділянка могильника, що розташовувався до того часу на її місці (Зубарь 2001—2002, с. 30) та, ймовірно, територіально продовжував некрополь, виявлений поблизу міських воріт (рис. 6).

З огляду на це можна погодитися з А.В. Буйських, що підкурганні склепи, швидше за все, будувалися на південно-східній ділянці некрополя безпосередньо біля міських стін, а можливо, й на захід від античного театру, в Карантинній балці та на західному березі Карантинної бухти, де був значний шар ґрунту, що давав змогу без труднощів та дорогої підрубки скелі зводити такі поховальні споруди (Буйських 2005а, с. 21; пор.: Антонова 1996, с. 102—106, рис. 2—4).

Розташування підкурганних склепів більшменш з'ясовано, а от питання відносно їх конструкції залишається відкритим. Проте щодо цього можна зробити низку цікавих спостережень. З огляду на те що в другій половині IV ст. до н. е. Херсонес почав широке освоєння тери-

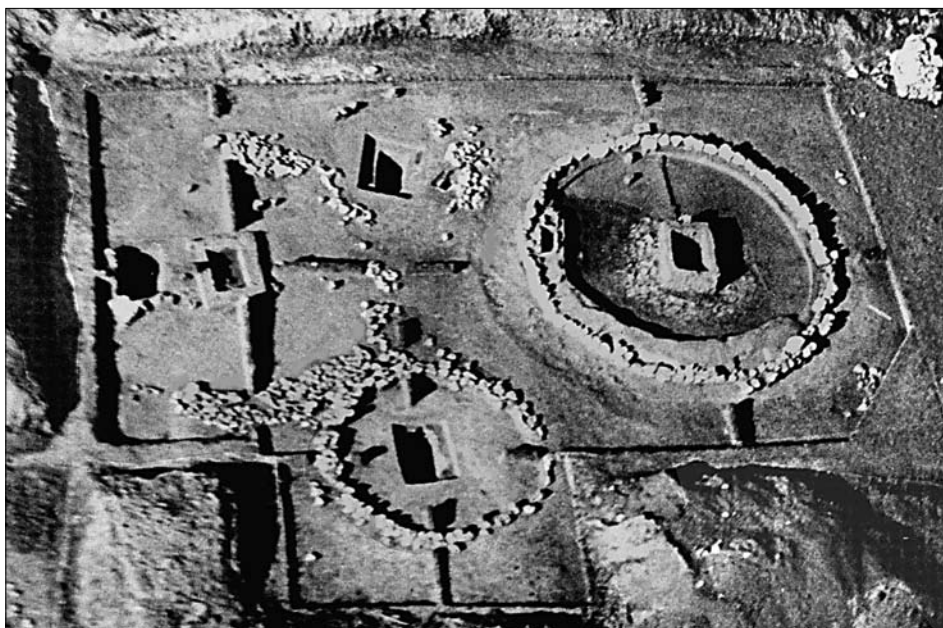


Рис. 7. Ділянка некрополя поселення Панське I. Фото з повітря О.М. Щеглова

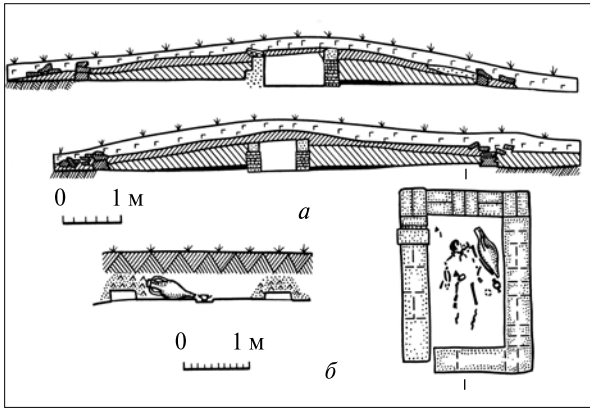


Рис. 8. Некрополь поселення Панське I, за Є.Я. Роговим: а — розрізи курганного насипу; б — план і розріз сирцевого склепу

торій у Північно-Західній Тавриці і включив ці землі до складу своєї держави (Зубарь 2004, с. 43—46), методично виправданим є використання виявлених тут поховальних пам'яток як аналогій, оскільки матеріальна й духовна культура населення, яке мешкало в цьому районі, були близькими, якщо не тотожними, херсонеській (Щеглов 1978, с. 123—125; Зубарь

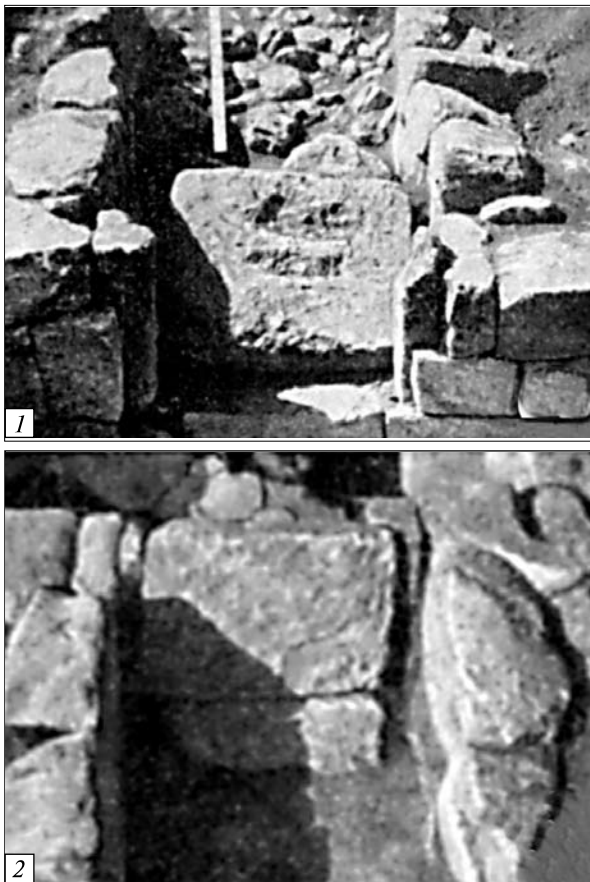


Рис. 9. Входи з плитою закладу склепів 1967 р. могильника городища Беляус, за О.Д. Дашевською



Рис. 10. Поховальні камери, вимощені кам'яними плитами: 1 — склепів 1967 р.; 2 — 1978—1979 рр. могильника городища Беляус, за О.Д. Дашевською

1993, с. 101; Рогов 1999, с. 135; Сорокина, Сударев 2000, с. 199 та ін.).

Невисокі курганні насипи з кам'яними кромлехами та похованнями другої половини IV — початку III ст. до н. е. добре відомі в некрополях античного городища Чайка (Заозерне), Кульчукського городища, поселеннях Панське I і Калос Лімена. Зважаючи на наявність у курганних насипах дитячих поховань в амфорах, крематії, антропоморфних надгробків херсонеських типів і вівтарів, вони, без сумніву, можуть бути пов'язані з грецьким населенням Північно-Західної Таврики, яке входило до складу Херсонеської держави (Коновалов 1970, с. 328—329; 1971, с. 249—250; 1972, с. 343—344; Калмыков, Коновалов, Маслов 1976, с. 331—332; Маслов, Яценко 1977, с. 333—334; Яценко, Маслов 1978, с. 408; Яценко 1981, с. 328—329; 1983, с. 237—338; Дашевская 1980, с. 267—268; Дашевская, Голенцов 1982, с. 90—96; Щеглов 1970, с. 257—258; 1997, с. 275—378; Щеглов, Северкина, Глазунов 1971, с. 251—252; Щеглов, Подельский, Гилевич, Кац 1972, с. 342—343; Щеглов, Гилевич, Глазунов, Кац, Рогов 1975, с. 375—376; Щеглов, Балт, Вахтина, Внучков, Кац, Рогов 1976, с. 409—410; Рогов 1980, с. 328; 1985, с. 45,

рис. 1; 1986, с. 297—298; Кутайсов, Уженцев 1994, с. 179—180; Кутайсов, Анохин, Приднєв, Уженцев 1997, с. 173—184) (рис. 7).

У деяких випадках під курганными насипами було зафіксовано рештки склепів, збудованих із кам'яних плит, удруге використаних пізніми скі-фами, які захопили херсонеські володіння в Північно-Західній Тавриці в II ст. до н. е. Такі поховальні конструкції виявлено в некрополях городища Чайка (Заозерне) (Яценко 1981, с. 328—329; 1983, с. 237—338; 1985, с. 378—379; 1987, с. 442—443; Коновалов 1972, с. 343—344; 1974, с. 289; Яценко, Маслов 1978, с. 408) і поселення Панське I (Рогов 1986, с. 297—298). При цьому в останньому відкрито значну групу аналогічних поховальних споруд, але збудованих не з каменю, а сирцевої цегли (Рогов 1985, с. 46—47, рис. 1) (рис. 8). Використання сирцю як будівельного матеріалу слід пояснювати не етнічним походженням населення, яке залишило могильник (пор.: Рогов 1985, с. 49; Кутайсов, Анохин, Приднєв,

Уженцев 1997, с. 184), а відсутністю тут достатньої кількості каменю для зведення таких поховальних споруд, як, наприклад, на Таманському півострові (Рогов 1985, с. 49; Крыжицкий 1993, с. 170).

На жаль, матеріали розкопок некрополя Чайки (Заозерне) та поселення Панське I поки що не опубліковано, а за попередніми публікаціями дуже складно говорити про типи підкурганных склепів, відкритих на зазначених пам'ятках. Проте конструкція чотирьох склепів із невеликим дромосом і входом, що закривався кам'яною плитою (рис. 9), з прямокутною поховальною камерою, складеною із вертикально поставлених кам'яних плит, і брукованою каменем підлогою (рис. 10), відкритих у могильнику городища Беляус у 1967—1969 рр. (Дашевская 1969, с. 25—73; 1976, с. 55—62), дає змогу припускати, що й в інших античних могильниках будувалися аналогічні поховальні споруди.

Верхні частини склепів Беляуса було зруйновано під час здійснення нових поховань пізніми

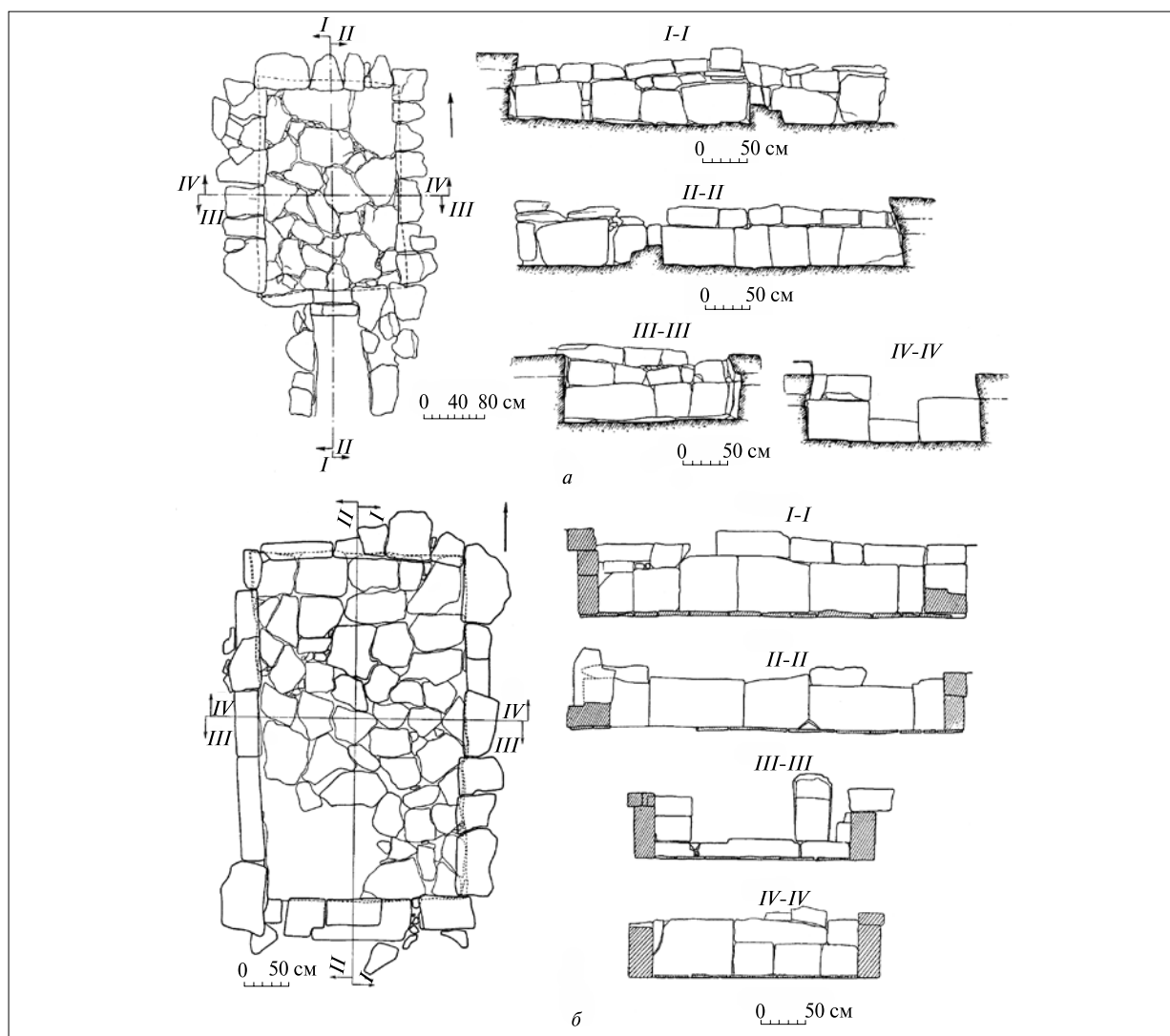


Рис. 11. Плани і розрізи склепу 1967 (а) і 1968—1969 рр. (б) некрополя городища Беляус, за О.Д. Дашевською



Рис. 12. Склеп 1977 р., відкритий на території некрополя Керкінітїди

скіфами, але О.Д. Дашевська вважає, що вони були підкурганними і мали типові для грецької архітектури уступчасті склепіння, які можна розглядати як більш скромний різновид аналогічних склепів, добре відомих на Боспорі (Дашевская 1969, с. 72; пор.: Гайдукевич 1949, с. 345; 1981, с. 46—50; Крыжицкий 1993, с. 77, 166, 168). Причому, незважаючи на те, що всі ці склепи містили більш пізні поховання, час їх будівництва чітко визначається черепицею з клеймом кінця IV ст. до н. е., яку було використано у вимостці підлоги поховальної камери одного склепу без кам'яного покриття (Дашевская 1976, с. 65—66) (рис. 11).

Склепи (ймовірно, підкурганні) різної конструкції відомі й у некрополі античної Керкінітїди (Кутайсов 2004, с. 96—97). Найближчим за конструкцією до беляуських і підкурганних поховальних споруд некрополя Чайки (Заозерне) є склеп, відкритий під час будівельних робіт на території Євпаторії у 1977 р. (Михлин, Бірюков 1983, с. 28—46) (рис. 12—13). Ці склепи, збудовані з кам'яних плит, мали короткий дромос, вхід, що закривався кам'яною плитою, уступчасте перекриття і були споруджені в другій половині IV — першій половині III ст. до н. е. (Михлин, Бірюков 1983, с. 42).

Крім Північно-Західної Таврики кам'яні підкурганні склепи відомі й у некрополях інших регіонів Північного Причорномор'я. Монументальні склепи з уступчастими перекриттями, де ховали заможних представників населення, були надзвичайно поширеними на Боспорі наприкінці IV — на початку III ст. до н. е. (Гайдукевич 1949, с. 252—297; 1981, с. 46—50; Грач 1999, с. 79—81, погр. А 195, табл. 110; Кузнецов 2004, с. 94—123) (рис. 14). У III ст. до н. е. через погіршення економічного становища держави їм на зміну приходять більш скромні поховальні споруди такого самого типу з уступчастими і напівциліндричними склепіннями (Гайдукевич 1949, с. 259). Такі поховальні споруди, частину з яких, імовірно, було побудовано раніше, продовжували використовувати й пізніше жителі столичного Пантікапея, Німфея, Кітея, Ілурата й інших городищ, зок-

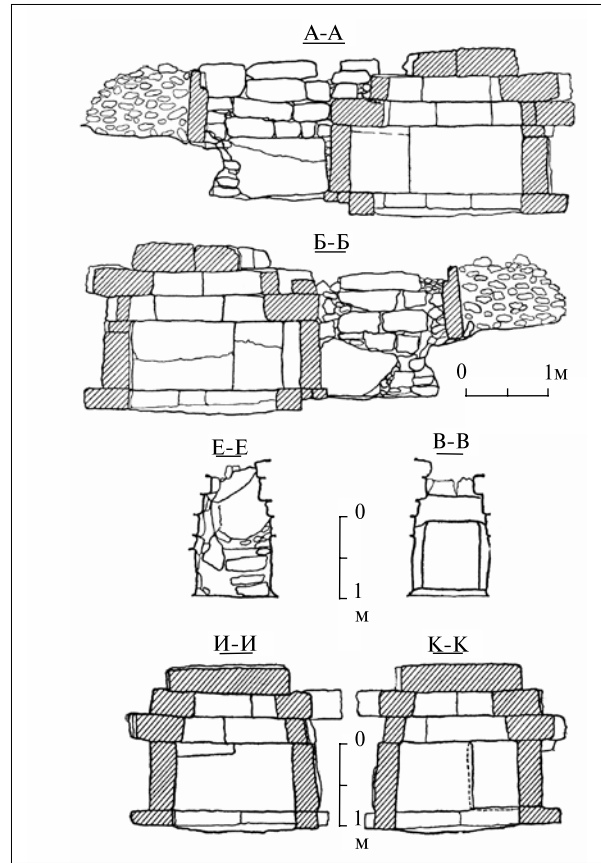


Рис. 13. Розрізи склепу 1977 р., відкритого на території некрополя Керкінітїди, за Б.Ю. Міхлиним та О.С. Бірюковим

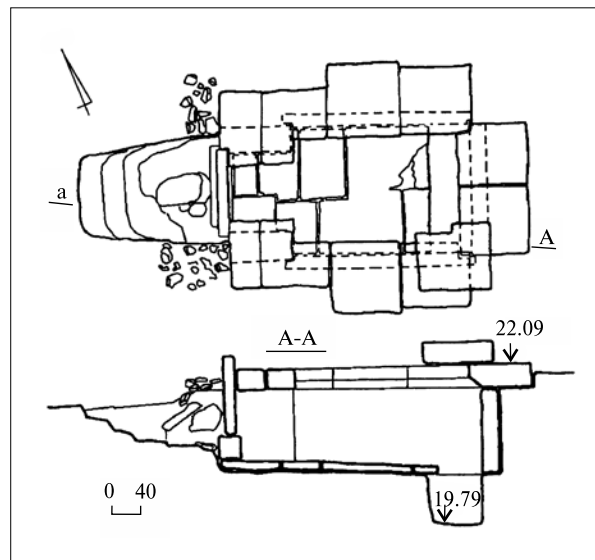


Рис. 14. Кам'яний склеп III ст. до н. е. з уступчастим перекриттям з некрополя Німфея, за Н.Л. Грач

ми склепіннями (Гайдукевич 1949, с. 259). Такі поховальні споруди, частину з яких, імовірно, було побудовано раніше, продовжували використовувати й пізніше жителі столичного Пантікапея, Німфея, Кітея, Ілурата й інших городищ, зок-

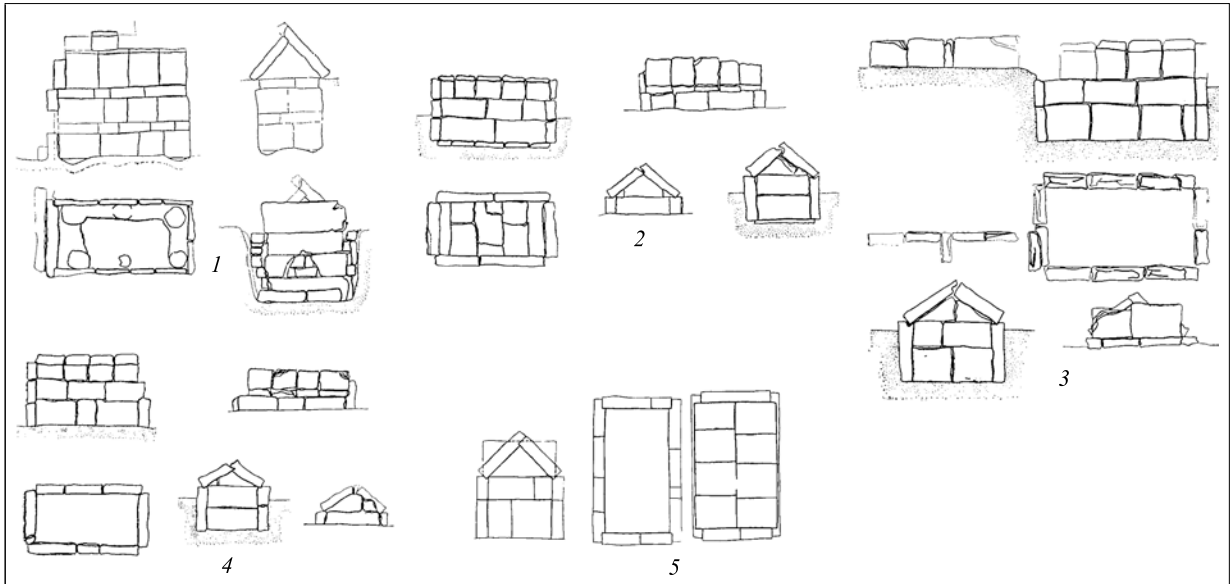


Рис. 15. Підкурганні кам'яні склепи IV—III ст. до н. е. некрополя Ольвії, за М. Парович-Пешикан: 1—5 — плани й розрізи поховальних споруд

рема й у I—II ст. н. е. (Масленников 1990, с. 21, 35—36; Винокуров 2003, с. 122—150; 2004, с. 161—191).

У некрополі Ольвії підкурганні кам'яні склепи з напівциліндричними і двопохилими перекриттями (Парович-Пешикан 1974, с. 38—52), які Б.В. Фармаковський називав «кам'яними гробницями», з'явилися, ймовірно, ще в другій половині IV ст. до н. е. і використовувалися до середини III ст. до н. е. (Парович-Пешикан 1974, с. 49—50) (рис. 15). Як і на Боспорі, їх використовували для поховань багатих ольвіополітів — соціальної верхівки громадянської общини (Парович-Пешикан 1974, с. 52). Отже, припинення тут будівництва таких дорогих поховальних споруд слід пов'язувати із загальним погіршенням економічного становища Ольвії унаслідок



Рис. 16. Кам'яний склеп із уступчастим перекриттям, відкритий на околиці Тіри

варварських набігів (детальніше див.: Крыжицкий, Русяева, Крапивина та ін. 1999, с. 221—223). Проте традиція поховання в кам'яних склепах представників заможних шарів населення в цьому регіоні не зникла й у перші століття н. е. Про це свідчать підкурганні склепи з кам'яних плит із напівциліндричними або двопохилими склепіннями, відкриті в Ольвії й околицях Тіри (Парович-Пешикан 1974, с. 38; Крыжицкий, Русяева, Крапивина та ін. 1999, с. 249—250; Сон 1979, с. 100—105; 1993, с. 97—99; Росохацкий, Штербуль 1993, с. 81—86) (рис. 16—17).

Наведені дані свідчать, що підкурганні кам'яні склепи з різними типами перекриттів другої половини IV ст. до н. е. і пізніше зафіксовано в некрополях Ольвії, античних поселень Північно-Західної Таврики і міст Боспору, де вони використовувалися для поховання знаті й заможних громадян. Зважаючи на це, навряд чи на наявному матеріалі слід шукати джерела практики спорудження підкурганних склепів у якомусь певному регіоні античного світу, а також пов'язувати конструкцію зазначених поховальних споруд із переселенням у той чи інший центр Північного Причорномор'я населення з Малої Азії або Фракії (пор.: Парович-Пешикан 1974, с. 47—50; Михлин, Бирюков 1983, с. 43—44; Крыжицкий 1993, с. 166; Буйських 2005а, с. 21). Наразі можна говорити лише про те, що в другій половині IV — першій половині III ст. до н. е. у поховальній архітектурі Північного Причорномор'я, і Північно-Західної Таврики зокрема, безумовно, превалювали типово античні традиції (пор.: Гайдукевич 1981, с. 51—52; Крыжицкий 1993, с. 75). Напевно, ще не можна

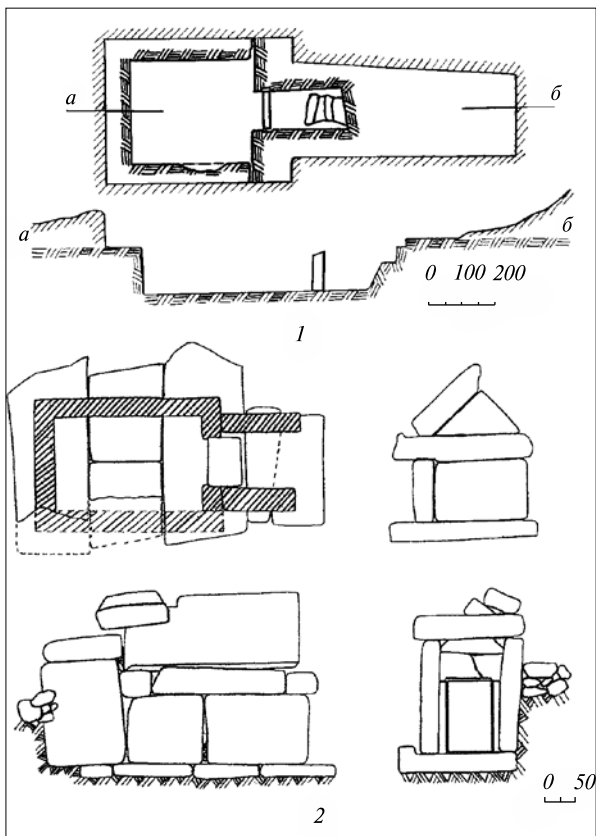


Рис. 17. Плани та розрізи кам'яних і підкурганних склепів перших століть н. е. з околиць Тіри: 1 — за Н.О. Сон; 2 — за О.О. Росохацьким і Н.О. Штербуль

однозначно розв'язати й питання походження конкретних форм поховальних споруд Таврики, тому що їх конструкція багато в чому залежала від певної семантичної системи. З'ясувати джерела і причини використання підкурганних кам'яних склепів можна лише на основі поглибленого аналізу традицій античної архітектури, конкретні прояви яких у конструкції поховальних споруд не були статичними й визначалися впливом складного комплексу конкретно-історичних, соціально-економічних і релігійно-світоглядних факторів (пор.: Савостина 1987, с. 13—17).

Отже, можна констатувати, що в Північно-Західній Тавриці, яка в другій половині IV ст. до н. е. увійшла до складу Херсонеської держави, до початку — першої половини III ст. до н. е. практикувався звичай споруджувати невисокі курганні насипи з кам'яними кромлехами, у яких поховання часто здійснювалися в підпрямкутних кам'яних склепах. Швидше за все, значна частина таких склепів мала, як і в Ольвії, двопохилі, а іноді й складніші уступчасті перекриття. Однак через руйнування таких склепів у більшості випадків визначити тип їх перекриття неможливо. Якщо врахувати, що в освоєнні Північно-Західної Таврики, разом із переселен-

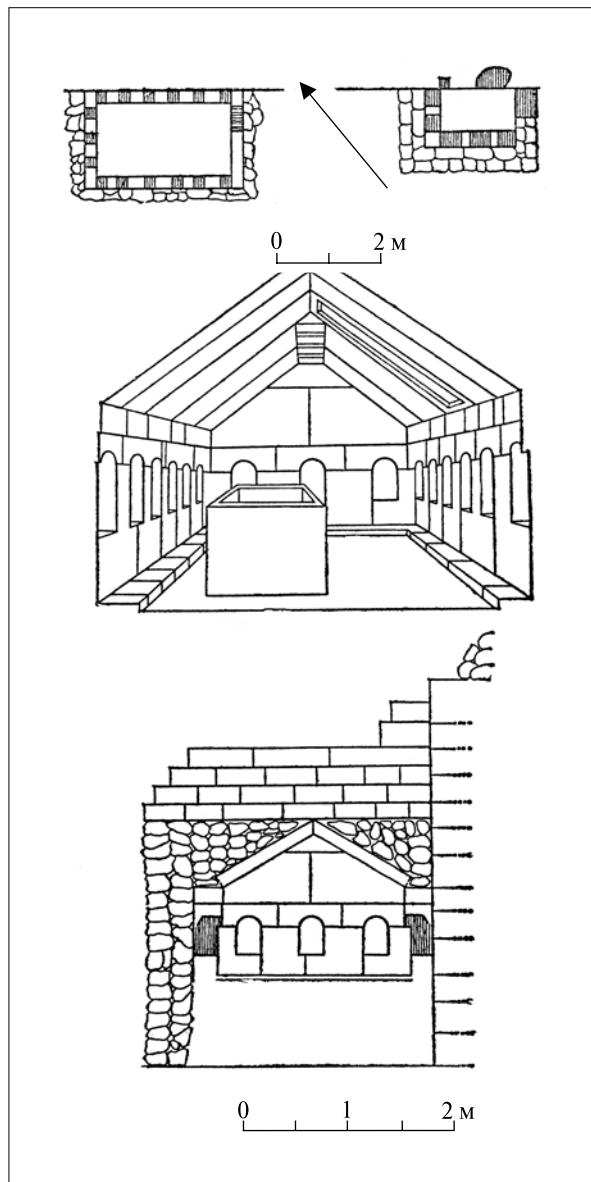


Рис. 18. Пристінні склепи 1013 і 1014 I—III ст. н. е. з Херсонеса, за Г.Д. Беловим



Рис. 19. Поховальна камера у склепі 1013

цями з інших районів античного світу, і Гераклеї Понтійської зокрема, брали участь і херсонесити (детальніше див.: Зубарь 2004, с. 42—46), то наявність у Херсонесі архітектурних фрагментів із таких підкурбанних склепів є цілком закономірним. Причому стиль виконання цих деталей засвідчує їх належність до досить монументальних споруд, що будувалися у другій половині IV — на початку III ст. до н. е. не для пересічних громадян (Гайдукевич 1981, с. 51; Кузнецов 2004, с. 121—122).

Зазначене опосередковано підтверджується й тим, що в некрополі Херсонеса першими століттями н. е. датується шість так званих гробниць із двохсхилим перекриттям, збудованих із кам'яних плит, із нішами для встановлення урн, до яких належали і пристінні склепи 1013 і 1014 (Зубарь 1982, с. 22—25). Ці поховальні конструкції від ранніх, відкритих у Північно-Західній Тавриці та, ймовірно, тих, що споруджувалися в Херсонесі, відрізняються лише наявністю урн для поховання попелу після кремації (рис. 18, 19) і типологічно близькі аналогічним боспорським поховальним спорудам (Масленников 1990, с. 35). З огляду на це їх використання соціальною верхівкою громадянської общини в перші століття н. е. можна розглядати як досить стійку грецьку традицію будівництва поховальних споруд, джерела якої слід шукати в підкурбанних кам'яних склепах більш раннього часу.

На думку А.В. Буйських, у поховальних камерах таких склепів ставили вапнякові саркофаги, частини яких було виявлено в забутовці башти XVII (Зінона) (Буйських 2005а, с. 20—21) (рис. 5). У зв'язку з цим наведемо цікаве повідомлення Є.Є. Келера, який, оглянувши в 1821 р. Севастополь і Північну сторону Севастопольського рейду, писав, що хазяїн тамтешньої землі показав йому місце розташування кургану, в якому під час розкопок виявлено кам'яну труну з кришкою у вигляді двохсхилого даху, всередині якої було знайдено кістяк і кілька посудин, ймовірно, доримського часу (Тункина 2002, с. 506). Наразі важко

сказати, кому належав цей курган, але наявність у ньому саркофага під курбанним насипом, розташованим у безпосередній близькості від Херсонеса, дає змогу розглядати цей факт як ще одне непряме свідчення слушності зробленого А.В. Буйських висновку (Буйських 2005а, с. 20—21).

Підбиваючи підсумки, зазначимо, що одним із не відомих раніше типів поховальних споруд херсонеського некрополя другої половини IV — першої половини III ст. до н. е. були підкурбанні склепи з уступчастими перекриттями. Щоправда, жодна з таких споруд, як і курбанні насипи, не збереглися до нашого часу *in situ*. Це пояснюється багатовіковою будівельною діяльністю на території некрополя Херсонеса, внаслідок якої їх було знищено або розібрано, а фрагменти конструкції удруге використано як будівельний матеріал. Утім опубліковані А.В. Буйських архітектурні деталі й аналогії з античних некрополів Північно-Західної Таврики, а також подібні конструкції у поховальній архітектурі Херсонеса перших століть н. е. дають змогу припускати, що такі поховальні споруди, можливо увінчані надгробками, були невід'ємною складовою просторової організації некрополя цього центру пізньокласичного та ранньоелліністичного періодів. За своїми розмірами й архітектурним оформленням вони були скромнішими за аналогічні поховальні споруди, відкриті в інших районах античного світу, і на Боспорі зокрема. У цьому, мабуть, слід вбачати одну з особливостей херсонеського некрополя, зумовлену певною специфікою соціально-економічного розвитку грецького населення в конкретно-історичних умовах Західної Таврики. Проте типологічна близькість таких підкурбанних склепів зразкам поховальної архітектури інших регіонів еллінської ойкумени, безперечно, свідчить про те, що населення Херсонеса і його володінь у Північно-Західній Тавриці в другій половині IV—III ст. до н. е. було переважно грецьким і сприймалося як невід'ємна складова античного світу.

Антонова И.А. Рост территории Херсонеса (по данным оборонительных стен) // Византия и сопредельный мир. — Свердловск, 1990. — С. 8—25.

Антонова И.А. Юго-Восточный участок оборонительных стен Херсонеса // Хсб. — 1996. — Вып. 7. — С. 101—132.

Антонова И.А., Зубарь В.М. Некоторые итоги археологических исследований римской цитадели Херсонеса // Хсб. — 2003. — Вып. 12. — С. 31—68.

Белов Г.Д. Некрополь Херсонеса классической и эллинистической эпохи // ВДИ. — 1948. — № 1. — С. 155—163.

Белов Г.Д. Некрополь Херсонеса классической эпохи // СА. — 1950. — 13. — С. 272—284.

Белов Г.Д. Некрополь Херсонеса эллинистической эпохи // Археологический сборник. — 1978. — Вып. 19. — С. 45—66.

Белов Г.Д. Некрополь Херсонеса классической эпохи // СА. — 1981. — № 3. — С. 163—180.

Бертье-Делагард А.Л. Раскопки в Херсонесе // МАР. — 1893. — № 12. — 64 с.

Буйських А.В. До питання про надмогильні пам'ятники некрополя Херсонеса Таврійського IV—III ст. до н. е. // Археологія. — 2005. — № 1. — С. 47—58.

- Буйських А.В.* До проблеми склепів у некрополі Херсонеса Таврійського IV ст. до н. е. // *Археологія*. — 2005а. — № 3. — С. 18—23.
- Винокуров Н.И.* Каменные склепы некрополя Артезиан // *Проблемы истории, филологии, культуры*. — 2003. — Вып. 13. — С. 122—150.
- Винокуров Н.И.* Находки новых античных склепов на некрополе городища Артезиан в Крымском Приазовье // *Проблемы истории, филологии, культуры*. — 2004. — Вып. 14. — С. 161—191.
- Гайдукевич В.Ф.* Боспорское царство. — М.; Л., 1949. — 624 с.
- Гайдукевич В.Ф.* Боспорские погребальные склепы V—IV вв. до н. э. с уступчатым перекрытием // *Боспорские города*. — Л., 1981. — С. 6—54.
- Грач Н.Л.* Некрополь Нимфея. — СПб., 1999. — 328 с.
- Даниленко В.Н.* Херсонесские каменные саркофаги эллинистического времени // *Хсб*. — 1996. — № 7. — С. 61—68.
- Дашевская О.Д.* Два склера Беляусского могильника // *КСИА*. — 1969. — Вып. 119. — С. 65—73.
- Дашевская О.Д.* Каменные склепы Беляусского могильника // *КСИА*. — 1976. — Вып. 145. — С. 55—62.
- Дашевская О.Д.* Двадцатый сезон Донузлавской экспедиции // *АО за 1979 г.* — М., 1980. — С. 267—268.
- Дашевская О.Д., Голенцов А.С.* Кульчукский курган — кенотаф // *КСИА*. — 1982. — Вып. 170. — С. 90—96.
- Зедгенидзе А.А., Савеля О.Я.* Некрополь Херсонеса V—IV вв. до н. э. // *КСИА*. — 1981. — Вып. 168. — С. 3—9.
- Зубарь В.М.* Некрополь Херсонеса Таврического I—IV вв. н. э. — К., 1982. — 144 с.
- Зубарь В.М.* Херсонес Таврический в античную эпоху (экономика и социальные отношения). — К., 1993. — 140 с.
- Зубарь В.М.* Римское военное присутствие в Таврике // *Stratum plus*. — 2001—2002. — № 4. — С. 8—179.
- Зубарь В.М.* Херсонес Таврический и население Таврики в античную эпоху. — К., 2004. — 312 с.
- Зубарь В.М.* Херсонес и римское военное присутствие в Таврике во второй половине II — третьей четверти III вв. // *Херсонес Таврический в середине I в. до н. э. — VI в. н. э. Очерки истории и культуры*. — Харьков, 2004а. — С. 73—182.
- Зубарь В.М., Антонова И.А.* О времени и обстоятельствах возникновения так называемой цитадели Херсонеса // *Бахчисарайский историко-археологический сборник*. — Симферополь, 2001. — Вып. 2. — С. 45—53.
- Калмыков Н.А., Коновалов А.А., Маслов С.П.* Курганный могильник у дер. Заозерное // *АО за 1975 г.* — М., 1976. — С. 331—332.
- Коновалов А.А.* Раскопки некрополя у дер. Заозерное // *АО за 1969 г.* — М., 1970. — С. 255—256.
- Коновалов А.А.* Раскопки некрополя у дер. Заозерное // *АО за 1970 г.* — М., 1971. — С. 249—251.
- Коновалов А.А.* Раскопки некрополя у дер. Заозерное // *АО за 1971 г.* — М., 1972. — С. 343—344.
- Коновалов А.А.* Раскопки некрополя у дер. Заозерное // *АО за 1973 г.* — М., 1974. — С. 289.
- Косцюшко-Валюжинич К.К.* Раскопки в Херсонесе // *ОАК за 1890 г.* — СПб., 1893. — С. 30—40.
- Крыжицкий С.Д.* Архитектура античных государств Северного Причерноморья. — К., 1993. — 248 с.
- Крыжицкий С.Д., Русяева А.С., Крапивина В.В. и др.* Ольвия. Античное государство в Северном Причерноморье. — К., 1999. — 682 с.
- Кузнецов В.Д.* Фанагорийский склеп с уступчатым перекрытием // *Проблемы истории, филологии, культуры*. — 2004. — Вып. 14. — С. 94—123.
- Кутайсов В.А.* Керкинитида в античную эпоху. — К., 2004. — 325 с.
- Кутайсов В.А., Уженцев В.Б.* Археологические исследования Калос Лимена // *Археологические исследования в Крыму*, 1993. — Симферополь, 1994. — С. 171—180.
- Кутайсов В.В., Анохин В.А., Приднев С.В., Уженцев В.Б.* Охранные раскопки городища и некрополя Калос Лимена // *Археологические исследования в Крыму*, 1994. — Симферополь, 1997. — С. 170—184.
- Марченко Л.В.* Топография и планировка Херсонесского городища // *Хсб*. — 1997. — Вып. 8. — С. 62—67.
- Масленников А.А.* Население Боспорского государства в первых веках н. э. — М., 1990. — 232 с.
- Маслов С.П., Яценко И.В.* Раскопки некрополя у дер. Заозерное // *АО за 1976 г.* — М., 1977. — С. 333—334.
- Михлин Б.Ю., Бирюков А.С.* Склеп с уступчатым перекрытием в некрополе Керкинитиды // *Население и культура Крыма в первые века н. э.* — К., 1983. — С. 28—46.
- Николаенко Г.М.* Хора Херсонеса Таврического. Земельный кадастр IV—III вв. до н. э. — Севастополь, 1999. — Ч. 1. — 83 с.
- Парович-Пешикан М.* Некрополь Ольвии эллинистического времени. — К., 1974. — 220 с.
- Печенкин Н.М.* «Шверинский» курган // *ИТУАК*. — Симферополь, 1914. — Вып. 51. — С. 187—193.
- Пятышева Н.В.* Скифы и Херсонес // *ИАДК*. — К., 1957. — С. 249—263.
- Рогов Е.Я.* Раскопки могильника Панское I // *АО за 1979 г.* — М., 1980. — С. 328.
- Рогов Е.Я.* Сырцовые конструкции в погребальных сооружениях некрополя Панское I // *КСИА*. — 1985. — Вып. 182. — С. 45—49.
- Рогов Е.Я.* Раскопки некрополя поселения Панское I // *АО за 1984 г.* — М., 1986. — С. 297—298.
- Рогов Е.Я.* Некоторые проблемы становления и развития Херсонесского государства // *Stratum plus*. — 1999. — № 3. — С. 116—144.

- Рогов Е.Я.* Херсонес и варвары Юго-Западного Крыма в IV в. до н. э. // Античный мир и археология. — 2002. — Вып. 11. — С. 140—153.
- Росохацкий А.А., Штербуль Н.А.* Новый каменный склеп из окрестностей Тиры // Древности Причерноморских степей. — К., 1993. — С. 81—86.
- Савостина Е.А.* Опыт сравнительного анализа погребальных памятников: боспорские склепы и надгробия // КСИА. — 1987. — Вып. 191. — С. 13—19.
- Сапрыкин С.Ю.* Предпосылки основания Херсонеса Таврического // Античный и средневековый город // АДСВ. — 1981. — С. 35—49.
- Сапрыкин С.Ю.* Гераклея Понтийская и Херсонес Таврический. — М., 1986. — 248 с.
- Сон Н.А.* Тира римского времени. — К., 1993. — 156 с.
- Сорокина Н.П., Сударев Н.И.* Детские погребения Северного Причерноморья VI—III вв. до н. э. // Stratum plus. — 2000. — № 3. — С. 193—204.
- Стоянов Р.В.* Некрополь Херсонеса классического и эллинистического периодов: история изучения, проблематика // Stratum plus. — 2000. — № 3. — С. 129—139.
- Стоянов Р.В.* Некрополь Херсонеса Таврийського класичного та елліністичного періодів як джерело до вивчення ранньої історії міста // Вісн. КНУ Тараса Шевченка. — 2000а. — Вип. 49. — С. 80—84.
- Стоянов Р.В.* К вопросу о склепах в некрополе Херсонеса классического и эллинистического периодов: Материалы междунар. науч. конф. «Проблемы истории и археологии Украины». — Харьков, 2001. — С. 75—76.
- Стоянов Р.В.* Критерии выделения погребений, относящихся к классическому и эллинистическому периодам (на примере работы с материалами раскопок некрополя Херсонеса Таврического) // Сурож, Солдайя в истории и культуре Руси-Украины: Материалы науч. конф. — Киев; Судак, 2002. — С. 234—238.
- Стоянов Р.В.* Некоторые аспекты хронологии и районирования херсонесского некрополя классического и эллинистического периодов // Хсб. — 2003. — № 12. — С. 165—186.
- Стоянов Р.В.* Некрополь Херсонеса Таврического V—I вв. до н. э.: Автореф. дис. ... канд. ист. наук. — СПб., 2004. — 17 с.
- Тункина И.В.* Русская наука о классических древностях юга России (XVIII — середина XIX вв.) — СПб., 2002. — 676 с.
- Щеглов А.Н.* Раскопки на территории хоры Херсонеса // АО за 1969 г. — М., 1970. — С. 257—258.
- Щеглов А.Н.* Северо-Западный Крым в античную эпоху. — Л., 1978. — 160 с.
- Щеглов А.Н.* Исследования Тарханкутской экспедиции // Археологические исследования в Крыму 1994 г. — Симферополь, 1997. — С. 275—378.
- Щеглов А.Н., Северкина И.И., Глазунов В.В.* Исследования близ Ярылгачской бухты в Северо-Западном Крыму // АО за 1970 г. — М., 1971. — С. 251—252.
- Щеглов А.Н., Подельский Н.Л., Гилевич А.М., Кац В.И.* Тарханкутская экспедиция // АО за 1971 г. — М., 1972. — С. 342—343.
- Щеглов А.Н., Гилевич А.М., Глазунов В.В., Кац В.И., Рогов Е.Я.* Изучение поселения и некрополя Панское I // АО за 1974 г. — М., 1975. — С. 375—376.
- Щеглов А.Н., Балт Т.В., Вахтина М.Ю., Внучков Г.В., Кац В.И., Рогов Е.Я.* Работы на Тарханкутском полуострове // АО за 1975 г. — М., 1976. — С. 409—410.
- Яценко И.В.* Исследования в окрестностях Евпатории // АО за 1980 г. — М., 1981. — С. 328—329.
- Яценко И.В., Маслов С.П.* Раскопки некрополя у дер. Заозерное близ Евпатории // АО за 1977 г. — М., 1978. — С. 408.
- Яценко И.В.* Раскопки в окрестностях Евпатории // АО за 1981 г. — М., 1983. — С. 237—338.
- Яценко И.В.* Исследования в окрестностях Евпатории // АО за 1983 г. — М., 1985. — С. 378—379.
- Яценко И.В.* Исследования на западной окраине Евпатории // АО за 1985 г. — М., 1987. — С. 442—443.
- Burkert W.* Greek Religion: Archaic and Classical. — Oxford, 1985. — 493 p.
- Langdon S.* Gift Exchange in the Geometric Sanctuaries // Gift to the Gods. Proceeding of the Uppsala Symposium 1985. — Uppsala, 1987. — P. 107—114.
- Morris I.* Burial and Ancient Society: The rise of the Greek city-state. — New York, 1987. — 262 p.
- Morris I.* Death-Ritual and Social Structure in Classical Antiquity. — Cambridge, 1996. — 264 p.
- Snodgrass A.* Archaic Greece. The Age of Experiment. — London, 1980. — 236 p.

Одержано 22.11.2005

В.М. Зубарь

ОБ ОДНОМ ТИПЕ ПОГРЕБАЛЬНЫХ
СООРУЖЕНИЙ НЕКРОПОЛЯ ХЕРСОНЕСА ТАВРИЧЕСКОГО
ВТОРОЙ ПОЛОВИНЫ IV — ПЕРВОЙ ПОЛОВИНЫ III вв. до н. э.

В статье на основании опубликованных А.В. Буйских архитектурных деталей и аналогий из античных некрополей Северо-Западной Таврики, а также наличия сходных конструкций в погребальной архитектуре Херсонеса первых веков н. э., сделан вывод о том, что одним из неизвестных ранее типов погребальных сооружений херсонесского

некрополя второй половины IV — первой половины III вв. до н. э. были подкурганные склепы, скорее всего, с уступчатым перекрытием. Правда, ни одно из таких сооружений, как и курганные насыпи, до настоящего времени не дошло *in situ*. Это объясняется многовековой строительной деятельностью на территории некрополя Херсонеса, в результате которой они были уничтожены или разобраны, а фрагменты их конструкции вторично использованы в качестве строительного материала. Но имеющиеся данные позволяют говорить, что такие погребальные сооружения, возможно увенчанные надгробиями, были неотъемлемой составляющей пространственного архитектурного оформления они были скромнее, чем аналогичные погребальные сооружения, открытые в других районах античного мира, и на Боспоре в частности. В этом, очевидно, следует видеть одну из особенностей херсонесского некрополя, обусловленную определенной спецификой социально-экономического развития греческого населения в конкретно-исторических условиях Западной Таврики. Вместе с тем типологическая близость таких подкурганных склепов к образцам погребальной архитектуры других районов эллинской ойкумены неопровержимо свидетельствует, что население Херсонеса и его владений в Северо-Западной Таврике во второй половине IV—III вв. до н. э. в подавляющем большинстве было греческим и составляло часть огромного античного мира.

V.M. Zubar

ON ONE TYPE OF BURIAL STRUCTURES
ON THE NECROPOLIS OF TAURIC CHERSONESOS DATING
FROM THE SECOND HALF OF THE 4th FIRST HALF OF THE 3rd CENTURIES BC

Relying on the architectural fragments published by A.V. Buyskykh and on the analogies from the ancient *necropoleis* of the Northwestern Taurica, as well as presence of similar structures in the funerary architecture of Chersonesos of the first centuries AD, the author of the article has come to a conclusion that vaults covered by *tumuli*, possibly having corbelled ceiling, represent a previously unknown type of burial structures on the Chersonesan necropolis of the second half of the 4th – first half of the 3rd centuries BC. However, no such structures as barrow mounds have preserved *in situ*. This is caused by the many-century building activity on the territory of the *necropolis* of Chersonesos which resulted in their destruction or dismantling, their fragments being re-used as building material. Nevertheless, the available materials suggest that such burial structures, possibly topped with grave stones, were an integral part of the spatial arrangement of the Chersonesan *necropolis* of the Late Classical and Early Hellenistic periods. However, in terms of size and architectural design they were much more modest than analogous funerary structures discovered in other regions of the Ancient world, at Bosphorus in particular. This should obviously be regarded as one of the characteristic features of the *necropolis* of Chersonesos resulting from certain peculiarity of social and economical development of the Greek population in the environment of Western Taurica. However, typological similarity of such vaults under the mounds to burial architecture of other regions of the Hellenistic *ecumene* is indisputably the evidence of the fact that the population of Chersonesos and its estates in the North-Western Taurica in the second half of the 4th – 3rd cc. BC was predominantly Greek and represented a constituent part of huge Ancient world.

Н.Я. Стеблій

РОЛЬ ЕКОФАКТІВ У СИСТЕМІ РОЗВИТКУ КУЛЬТУРИ КАРПАТСЬКИХ КУРГАНІВ

У статті наведено кількісно-якісні характеристики просторово-територіальної структури культури карпатських курганів та простежено їх зв'язок із екофактами.

Тракування природного середовища як одного з головних чинників, що впливали на формування системи заселення територій (за провідної ролі людського фактора), не може викликати заперечень.

У Південно-Західному регіоні України в другій чверті I тис. н. е. мешкало населення культури карпатських курганів, пам'ятки якої

розташовано переважно в передгірських районах Українських Карпат — від верхів'їв р. Сирет на південному сході до р. Стрий на північному заході (Цыгылык 1990, с. 33). Північна межа поширення пам'яток проходить приблизно по течії верхнього Дністра до впадіння в нього р. Надвірнянська Бистриця і далі у південно-східному напрямку в межиріччя Дністра і верхів'їв Прута до р. Чернява. В місці впадіння

© Н.Я. СТЕБЛІЙ, 2006