

- Ossowski G. Sprawozdanie czwarte z wycieczki paleoetnologicznej po Galicyi w roku 1892 // ZWAK. — Kraków, 1895. — Т. 18. — S. 4—24.
- Plan pieczary «WERTEBY» w Bilczu — Złotem (powiatu Borszczowskiego) wykonany przez G. Ossowskiego w latach 1891—1892 // Wydanie Komisji antropologicznej Akademii Umijętności w Krakowie, kożtem Księcia Leona Sapiehy. — Kraków, 1892—1893.
- Przybysławski W. Repertorium zabytków przedhistorycznych Galicyi Wschodniej. — Lwów, 1906. — S. 10.
- Pszczyłka krakowska. — Kraków, 1822. — Т. 3. — S. 49—54.
- Zynkaiowski A. Osiedle kultury trypoiskiej w Bodakach nad Horyniem // WA. — Warszawa, 1969. — Т. 34, Z. 2. — S. 221—227.

Одержано 16.07.2004

M.П. Сохацький

ИЗ ИСТОРИИ АРХЕОЛОГИЧЕСКИХ ИССЛЕДОВАНИЙ ТРИПОЛЬСКОЙ КУЛЬТУРЫ В ТЕРНОПОЛЬСКОЙ ОБЛАСТИ

В статье впервые предпринята попытка систематизировать различные сведения об истории многолетних полевых исследований трипольско-кукутенских памятников на Тернопольщине, открытых здесь еще в 70-е гг. XIX в. В кратком историческом обзоре выделены четыре разные по значению хронологические периоды изучения памятников. Результаты раскопок в пещере «Вертеба», поселений Бильче-Золотое «Парк», Кошиловцы, Залещики открыли новые возможности для изучения хозяйственно-производственных, демографических и культурных аспектов в истории трипольского населения данного региона.

M.P. Sokhatskyj

FROM THE HISTORY OF ARCHAEOLOGICAL RESEARCH IN TRYPILYA CULTURE IN TERNOPILOBLAST

In the article for the first time the attempt is made to systematize and reduce in a precise sequence various data on a history of long-term field researches of Trypilsko-Kukytenky sites in Ternopil Region which were opened here still in the 70s XIX c. In a brief historical review four different on the value chronological periods of studying places of interest are allocated. The results received during excavation in the cave «Werteba», settlements: Bilche-Zolote «Park», Koshiylyvtsi, Zalishchyky have opened new opportunities for studying economic-industrial, demographic and cultural aspects in a history of Trypillya settlement of this region.

А.В. Буйських, В.М. Зубар

ДО ТИПОЛОГІЇ ТА ІНТЕРПРЕТАЦІЇ АНТРОПОМОРФНИХ НАДГРОБКІВ ХЕРСОНЕСА ТАВРІЙСЬКОГО

У статті запропоновано нову типологію антропоморфних надгробків некрополя Херсонеса Таврійського античної доби, зроблено спробу з'ясувати місце та семантичне значення цих пам'яток у поховальній практиці херсонеситів.

Серед надгробних пам'яток Херсонеса античного часу найчисленнішою групою є антропоморфні, які з огляду на їх простоту, очевидно, належали найрізноманітнішим верствам греків-херсонеситів. Надгробки виготовляли у вигляді людської голови, з плоским лицевим боком, злегка позначеною шиєю і вузькими плечима. Внизу, як правило, був шип, що вставлявся в горизонтальну вапнякову плиту прямокутної чи трапецієподібної форми, розміщену безпосеред-

ньо над могилою. Подекуди такі пам'ятники закріплювали на одному постаменті з високою прямокутною надгробною стелою.

Історія вивчення цього специфічного різновиду надгробних пам'яток налічує понад 100 років і становить значний інтерес, адже висвітлює широке коло проблем, пов'язаних не лише з інтерпретацією власне пам'яток (передусім їх етнічним походженням), а й із формуванням духовної культури та ідеологічних уявлень населення Херсонеса за античної доби.

© А.В. БУЙСЬКИХ, В.М. ЗУБАР, 2006

К.К. Косцюшко-Валюжинич уперше виявив антропоморфні надгробні пам'ятники у 1891 р. під час першого польового сезону масштабних розкопок некрополя Херсонеса і впевнено інтерпретував їх як «дитячі надгробки грубої роботи» (Косцюшко-Валюжинич 1893, с. 18).

У 1896 р. дослідник знайшов численні прямокутні плити із заглибленнями, в які, як він правильно визначив, вставляли «у вертикальному положенні вищезгадані гостроконечні прикраси» (Косцюшко-Валюжинич 1898, с. 183), а також перші монолітні наїски: «малий надгробок у вигляді портика з колонами і фронтоном», у тому числі і з рельєфним «орнаментом» усередині, тобто із врізаним антропоморфом (Косцюшко-Валюжинич 1901, с. 122). У 1898 р. К.К. Косцюшко-Валюжинич виявив профільовану з трьох боків базу під стелу, на одній із фасадних боків якої містилося врізане зображення «у вигляді голови і плечей» (Косцюшко-Валюжинич 1898, с. 186, 193). У 1902—1903 рр. було знайдено декілька «головоподібних» надгробків і підставок до них, а також антропоморфний надгробок «з клиноподібною бородою» (Косцюшко-Валюжинич 1905, с. 85).

У 1904 р. на південній ділянці некрополя до-слідник виявив кілька східчастих поховальних конструкцій, поховання в яких датуються першими століттями н. е. Під час їх розчищення з'ясувалося, що більшість поховальних споруд було зроблено з надгробних пам'яток попередньої доби, у тому числі й антропоморфних надгробків і підставок до них. Найцікавішою була знахідка мармурового антропоморфного надгробка, переробленого у вторинному використанні на плитку із зазначеним на одному з підтесаних боків ім'ям похованого, яку вставляли в стелу (Косцюшко-Валюжинич 1906, с. 64—66). У 1905 р. під час розкопок ділянки некрополя у Карантинній бухті К.К. Косцюшко-Валюжинич зафіксував 44 «малих складених надгробків, що нагадували голову з початком плечей», 23 прямокутні плити-підставки під ці надгробки, плитку з двома прямокутними заглибленнями «для верхніх вставок», а також 4 надгробних пам'ятники у вигляді «грецького портика з випуклою головою і початком плечей» (Косцюшко-Валюжинич 1907, с. 116). Окремо було виділено надгробок у вигляді «людської голови», що стояла *in situ* як пам'ятник над похованням (Косцюшко-Валюжинич 1907, с. 48).

Після смерті К.К. Косцюшка-Валюжинича розкопки на західному березі Карантинної бухти продовжив М.І. Репніков. У 1908 р., досліджуючи територію на південь від башти XVII, у насипу могил він виявив 12 антропоморфних надгробків і 9 плит-підставок. Усього ж за 12 років дореволюційних розкопок некрополя у Карантинній бухті було виявлено 156 антропо-

морфних надгробків і 151 плитку-підставку до них (Колесникова 1973, с. 38).

Слід зазначити, що строкагість визначень, використаних К.К. Косцюшком-Валюжиничем під час атрибуції відкритих ним пам'яток, за-свідчує відсутність розробленої єдиної термінології, що насамперед пояснюється недосконалою методикою дослідження і браком єдиних наукових критеріїв інтерпретації виявлених об'єктів. Утім, попри всю недосконалість проведених на території некрополя Херсонеса наприкінці XIX — на початку XX ст. розкопок, методики фіксації знайдених об'єктів і відсутність необхідної, з погляду сучасних вимог, польової документації, безумовна заслуга К.К. Косцюшка-Валюжинича полягає у ретельному зборі та фіксації у звітах усіх випадків знахідок того типу надгробних пам'яток, що нас цікавить. Праця К.К. Косцюшка-Валюжинича дала змогу отримати найвичерпнішу статистику виявлених надгробків, а розмаїтість залишених дослідником формулювань часто навіть допомагає у точному визначенні типу пам'ятки. Це набуває особливого значення з огляду на те, що колекція антропоморфних надгробних пам'яток Херсонеського музею дуже постраждала під час Другої світової війни. У ході розкопок раннього некрополя на Північному березі Херсонеса в середині 1930-х рр. було зафіксовано єдину антропоморфну пам'ятку, пов'язану, зокрема, із похованням у зібганому стані (Белов 1938, с. 192, рис. 41). Ця знахідка протягом кількох десятиліть слугувала, як тоді здавалося, надійним етнічним індикатором на користь висновків про варварську приналежність усіх подібних пам'яток. Наступну аналогічну безпосередньо пов'язану з похованням знахідку — монолітний наїск з рельєфним антропоморфом — виявили лише 20 років потому на території південно-східної ділянки некрополя міста, серед каміння завалу над могилою з витягнутим кістяком *in situ* (Борисова 1956/36, с. 16, рис. 64).

Згідно з уточненими даними на середину 1980-х рр., за весь час розкопок у Херсонесі було зафіксовано 196 антропоморфних надгробків, приблизно таку ж кількість плиток-підставок під них і 166 монолітних наїсків із рельєфним зображенням антропоморфів (Колесникова 1986, с. 87). Проте слід зазначити, що у виданий каталог античної скульптури Херсонеса увійшло всього 58 антропоморфних надгробних пам'яток, 4 плити-підставки, 9 наїсків із рельєфними антропоморфними зображеннями і 8 без рельєфів (Іванова і др. 1976, № 223—228, 285 а—г, 286—294, 295—302). На сьогодні, з урахуванням найновіших розкопок у районі римської цитаделі і західної ділянки некрополя, херсонеська колекція антропоморфних пам'яток усіх типів налічує понад 200 одиниць. Аналогічні надгробки знайдено не лише в Херсо-

несі, а й під час розкопок некрополів античних поселень у Північно-Західній Тавриці (Щеглов 1978, с. 48—49, рис. 19).

Незважаючи на численність і різноманітність форм, а також очевидну серійність виготовлення антропоморфних надгробків, ці пам'ятки тривалий час не привертали належної уваги дослідників. Предметно вивчати їх почали лише з 1940-х рр. Цікаво, що першими на незвичний вигляд надгробків звернули увагу не археологи, а історики мистецтва. Г.П. Іванова першою висловила думку про те, що ця категорія надгробних пам'яток належала не грецькому, а варварському (таврському) населенню Херсонеса, аргументуючи це тим, що надгробки мали вигляд схематичних зображень людської голови і були пов'язані лише з обрядом зібганих поховань (хоча на користь цього висновку свідчить лише один такий надгробок з некрополя на Північному березі, згаданий вище). Крім того, дослідниця вважала, що шпильаста форма завершення цілої низки пам'яток нагадує форму скіфського головного убору (Іванова 1941, с. 107—108).

Ця гіпотеза досить тривалий час була домінуючою у радянській історіографії античності, оскільки вважалося, що весь масив поховань у зібганому стані, зафіксований у некрополі Херсонеса, належав місцевому варварському населенню. З цим положенням повністю погоджувався С.Ф. Стржелецький, який продовжив розкопки, на його думку, таврського некрополя на Північному березі Херсонеса (Стржелецький 1948, с. 69—95). Таврськими надгробними пам'ятками вважала антропоморфи і Н.В. П'ятишева, назвавши їх «надгробками-примітивами» (П'ятишева 1946, с. 175—179). О.М. Щеглов також поділяв погляди щодо генетичного зв'язку антропоморфів з колом таврських надгробних пам'яток, зазначивши при цьому, що звичай ставити подібні надгробки набув поширення і в середовищі грецького населення міста, а самі антропоморфи встановлювали на одному постаменті з надгробними пам'ятниками звичайних античних типів (Щеглов 1968, с. 218—220, прим. 13). Цей висновок на той час був досить важливим, через те що вперше було зазначено зв'язок між антропоморфами і грецьким населенням міста.

Абсолютно новий підхід до вивчення антропоморфних надгробків запропонувала Л.Г. Колесникова. Проаналізувавши значний масив архівних документів, передусім матеріали дореволюційних і довоєнних розкопок, і спираючись на надійну статистичну базу, дослідниця довела, що випадки знахідок антропоморфних пам'ятників, пов'язаних із похованнями у зібганому стані, насправді — поодинокі. Детальний аналіз пам'яток, топографії їх знахідок у некрополі Херсонеса і на території хори, їх сполучення з античними формами монолітних наїсків, а також факти встановлення їх на одному постаменті з античними стелами дали їй змогу

принципово по-новому інтерпретувати такі надгробки. Насамперед це висновки щодо місцевого походження зазначеного типу надгробків і відсутності серед херсонеських антропоморфних надгробків форм, які можна було б розглядати як сполучну ланку з аналогічними пам'ятками найближчого варварського оточення — таврами. Ці спостереження надзвичайно важливі для подальшої розробки різних аспектів проблематики, пов'язаної із херсонеськими антропоморфними надгробками (Колесникова 1973, с. 37—48). Ще одним вагомим аргументом на користь висновків про грецьке походження цієї категорії пам'яток стали рештки поліхромного розпису на їх лицьовому боці, які дали змогу реконструювати первісний вигляд надгробків (Колесникова 1977, с. 87—92; пор.: Carter 2002, р. 161—170). З огляду на це зауважимо, що після публікації робіт Л.Г. Колесникової правильність встановленої етнічної атрибуції херсонеських антропоморфних надгробків уже не підлягає жодним сумнівам (докл. див.: Диатроптов 2001, с. 64—64).

Висновки Л.Г. Колесникової порушили нову проблему, пов'язану зі з'ясуванням місця і ролі антропоморфних надгробків серед синхронних об'єктів, виявлених на території херсонеського некрополя. Крім того, дослідниця спробувала розподілити антропоморфні пам'ятки на дві групи, пов'язані з чоловічими та жіночими похованнями. Згідно зі спостереженнями Л.Г. Колесникової, у надгробках з рельєфним рубцем чи ребром на зворотному боці можна вбачати схематично передану голову, загорнуту в покривало, із невиділеною, узагальнено позначеною шиєю, що дає змогу пов'язувати їх із жіночими похованнями. Натомість надгробки з круглою головою і чітко виділеною шиєю можна розглядати як пам'ятники, що ставили над чоловічими похованнями (Колесникова 1977, с. 89—90). Рештки розпису, об'ємність зворотного боку голів і в деяких випадках їх шпильасте завершення дали змогу Л.Г. Колесниковій семантично трактувати цілу серію антропоморфних надгробків як узагальнений художній образ жінки, яка тужить (Колесникова 1977, с. 87—99).

Розвиваючи ідею В.М. Даниленка про те, що чоловічі та жіночі поховання характеризувалися різними варіантами завершення надгробних стел (Даниленко 1969, с. 39—40), Л.Г. Колесникова провела паралель між завершеннями антропоморфа у вигляді шпильастої голови і монолітного наїска або стели з трикутним фронтоном, яких, за її підрахунками, у Херсонесі на середину 1980-х рр. було відомо 38 екземплярів, і всі, за палеографічними даними, — жіночі (Колесникова 1977, с. 96). Ця обставина дала змогу припустити, що такі антропоморфні жіночі надгробки, очевидно, семантично були пов'я-

зані з образом Кори-Персефони (Колесникова 1977, с. 99).

Л.Г. Колесникова розробила першу типологію антропоморфних надгробків Херсонеса, розподіливши всі пам'ятки на два основних типи — скульптурні (об'ємні) і рельєфні у наїсках (плоскі). Крім того, дослідниця запропонувала декілька варіантів об'ємних антропоморфів відповідно до особливостей виконання зворотної частини голів (Колесникова 1986, с. 86—87). У пам'ятників *першого варіанта* округлий задній бік має слабкий перелом, який розділяє зворотну частину на добре оброблені з гладенькою поверхнею боки та пласку потилицю (рис. 1).

Антропоморфні надгробки *другого варіанта*, як правило, невеликих розмірів і з чіткими обрисами, мають добре оброблений лицьовий бік, рівну, сплюснену, але не згладжену потилицю (рис. 2). Саме до цієї групи належить один із найраніших пам'ятників, виявлений над могилою на Північному березі (Колесникова 1986, с. 95; пор.: Федоров 1977, с. 348) (рис. 3). *Третій варіант* — це масивні вироби, зворотний бік яких близький за формою до реальної людської голови з округлою потилицею (рис. 4), а лицьова частина плавно переходить у потилицю (Колесникова 1973, с. 37—48; 1977, с. 87—99; 1986, с. 86—101; Иванова и др. 1976, с. 79—95). На підтесаному лицьовому боці фарбами зображали обличчя людини, до того ж не виключено, що її рисам надавали портретної схожості з померлим (пор.: Чубова 1977, с. 346). Значену типологію антропоморфних пам'ятників з Херсонеса без жодних заперечень прийняло наступне покоління дослідників (Федоров 1983, с. 20; Стоянов 2004, с. 9; Буйских 2005, с. 197).

Проте сьогодні, на нашу думку, варто відкоригувати запропоновану кілька десятиліть тому типологічну схему антропоморфних надгробків. Необхідність такої роботи очевидна і пов'язана з появою сучасної класифікації аналогічних пам'ятників, що походять із території Боспору (Молева 2002, с. 37—69). У результаті дослідження значної серії антропоморфів (понад 200 пам'ятників) Н.В. Молева звернула увагу на те, що докладна класифікація, розроблена Л.Г. Колесниковою на основі херсонеських пам'ятників, не підходить для боспорських матеріалів (Молева 2002, с. 38), отже, вона — не універсальна, оскільки будь-яка класифікація однотипних пам'яток має ґрунтуватися на єдиних критеріях.

За основну типологічну ознаку Л.Г. Колесникова обрала форму зворотного боку голови антропоморфа, що, на її погляд, було надійним критерієм для херсонеських пам'яток. Проте для боспорських матеріалів ця ознака не працювала, тому Н.В. Молева запропонувала головною ознакою вважати особливості форми й окремих складових (голова, шия, плечі, тіло) антропоморфних



Рис. 1. Антропоморфний надгробок першого варіанта першого типу, за Л.Г. Колесниковою

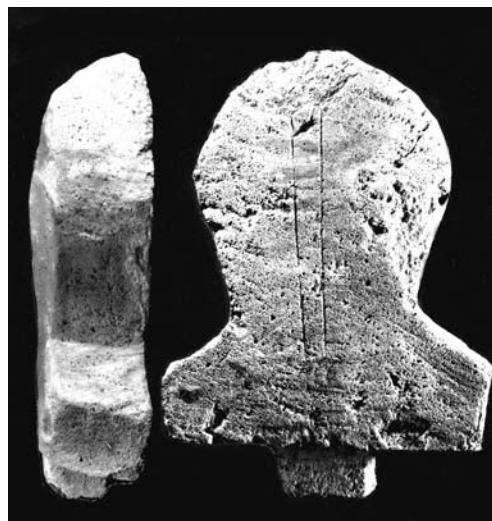


Рис. 2. Антропоморфний надгробок другого варіанта першого типу, за Л.Г. Колесниковою

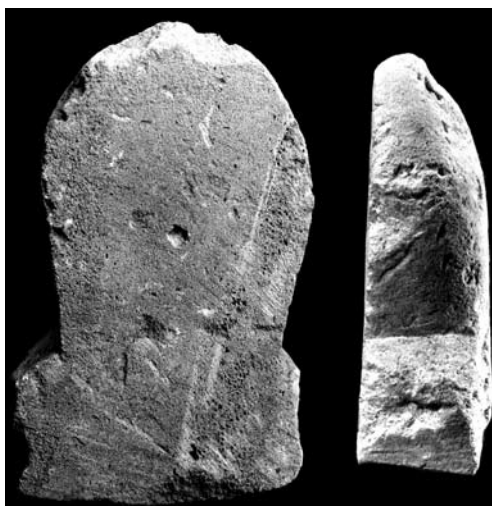


Рис. 3. Надмогильний антропоморфний пам'ятник із розкопок Г.Д. Белова на Північному березі



Рис. 4. Антропоморфний надгробок третього варіанта першого типу, за Л.Г. Колесниковою

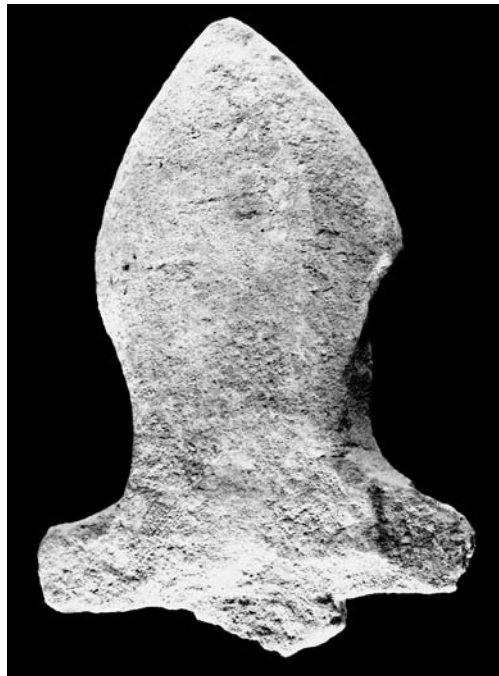


Рис. 5. Надмогильний антропоморфний пам'ятник третього варіанта першого типу

кам'яних скульптур (Молева 2002, с. 38). Саме ця обставина змусила нас знову звернутися до херсонеських антропоморфних надгробних пам'яток, адже методичні принципи виокремлення основних їх типів мають бути єдиними.

Безумовно, в основі класифікації херсонеських пам'ятників незмінним залишається виділений ще Л.Г. Колесниковою принцип розділення всіх пам'ятників на два основних типи — *об'ємні скульптурні і рельєфні*. Характерно, що такі ж типи відкривають і класифікаційну низку боспорських надгробків (Молева 2002, с. 40—41). Проте цілком очевидно, що дослідниці вкладали в ці однакові типи різний зміст. На нашу думку, більш універсальною є класифікація Н.В. Молевої, оскільки розроблені нею критерії оцінки дають змогу чітко виділяти го-

ловні та другорядні ознаки, а за основу класифікації, як і раніше, використовувати формоутворювальний принцип. Отже, форма зовнішніх обрисів антропоморфних виробів має бути основною ознакою і під час виділення варіантів *першого типу* пам'яток. Нижче запропонована класифікація херсонеських антропоморфів.

Перший варіант представлено пам'ятниками з видовженою головою овальної форми, плавно заокругленою у верхній частині (рис. 3). До *другого варіанта* належать антропоморфи з округлою чи майже круглою головою (рис. 2), а до *третього варіанта* — надгробки із загостреною формою голови (рис. 1; 5). Зазначимо, що ці три варіанти антропоморфних надгробків виділив у своєму звіті ще Р.Х. Лепер у 1908 р. (Лепер 1912, с. 108, рис. 135—137). Усі три виділені варіанти об'ємних антропоморфних надгробків є продукцією місцевого серійного виробництва.

Крім вищезазначених, існує декілька різновидів пам'ятників, які масово не виготовлялися, тому їх і не виділено в окремий варіант надгробків. Утім вони доповнюють загальну картину місцевого херсонеського виробництва всіх різновидів надгробків, а також свідчать про певну варіативність і тісний зв'язок між усіма відомими в Херсонесі типами аналогічних надгробних пам'ятників. Це, зокрема, пам'ятник, що продовжує розвиток другого варіанта — антропоморф із вирізаним заглибленням для вставки мармурової плитки з іменем покійного (Іванова и др. 1976, № 273) (рис. 6). Остання деталь добре відома за іншим типом надмогильних пам'яток — вертикальними стелами на спеціальних постаментах. Оригінальне композиційне рішення має також плита із заглибленнями під надгробок і вирізаним у невисокому рельєфі антропоморфом третього варіанта — із загостреною головою (Антонова, Сухинина 1990/57, рис. 50) (рис. 7). Цей пам'ятник належить до перехідного варіанта між надгробками першого і другого варіантів.

До *другого типу* Л.Г. Колесникова віднесла лише рельєфні антропоморфні надгробки в наїсках, які інтерпретувала як «рельєфне зображення людини в ніші-едикулі, що являє собою фасад храму доричного ордера» (Колесникова 1986, с. 87) (рис. 8). Вважаємо, що і до цього типу пам'ятників слід внести певні корективи. Цілком очевидно, що форма потилиці перестає бути первісною ознакою, оскільки антропоморфи були вирізані в невисокому рельєфі в наїсках і мали різне завершення голів. Крім того, подібний типологічний підхід абсолютно не враховує інших відомих варіантів рельєфних зображень антропоморфів. Отже, очевидно, що слідом за Н.В. Молевою, до другого типу антропоморфних пам'ятників варто відносити всі надгробки з рельєфними антропоморфними зображеннями (Молева 2002, с. 41), а не лише розміщені у наїсках. Саме такий типологічний розподіл усуває проти-



Рис. 6. Антропоморфний пам'ятник — похідна форма другого варіанта першого типу

річчя у класифікації херсонеських і боспорських пам'ятників, на які цілком слушно звернула увагу Н.В. Молева. Всередині другого типу також слід виділити кілька варіантів.

Перший варіант типу представлено антропоморфами в наїсках-едикулах (рис. 8). Проте наїски можуть бути виконані не лише в доричному ордері, як зазначала Л.Г. Колесникова, адже вони мають дуже узагальнене трактування перекриття, що унеможливує точне визначення ордерної належності пам'ятки (Буйських 2005а, с. 53—55, рис. 7, 1). Типологічно до першого варіанта належать також ті надгробки, на яких написане фарбами обличчя померлого розміщували в наїску чи едикулі з фронтоном і пілястрами (Федоров 1977, с. 348; Буйських 1989, с. 20—22, рис. 26, 1). До *другого варіанта* відносять антропоморфні зображення, вирізані в невисокому рельєфі чи виконані лініями на плоских плитах. Усього на одній плиті зафіксовано від одного (рис. 9, а) до кількох (рис. 9, б, в) рельєфів, до того ж виконаних з різним ступенем ретельності зображення рис обличчя, деталей голови, шиї, плечей (Косцюшко-Валюжинич 1905, с. 92, рис. 44; Гриневиц 1927, с. 68, рис. 69; Щеглов 1968, с. 214—217; Иванова и др. 1976, № 281—284).

На цей час потребує уточнення і хронологія антропоморфних пам'ятників, в основних рисах розроблена Л.Г. Колесниковою (Колесникова 1986, с. 86—101). Найраніший надгробок, датований кінцем V ст. до н. е., виявив Г.Д. Белов на Північному березі (Белов 1938, рис. 41) (рис. 3). Утім верхню хронологічну межу існування пам'ят-



Рис. 7. Антропоморфний пам'ятник — похідний варіант між пам'ятниками першого і другого варіантів першого типу



Рис. 8. Антропоморфні надгробки другого типу та першого варіанта другого типу, за Л.Г. Колесниковою

ки визначили кінцем IV ст. до н. е. (Колесникова 1986, с. 95), що не відповідає сучасним уявленням про хронологію цієї ділянки некрополя Херсонеса. Нещодавно, на основі перегляду датувальних керамічних матеріалів з могил і спостережень щодо послідовності подальшої забудови цього району міста, була запропонована нова дата припинення існування раннього некрополя — не пізніше середини IV ст. до н. е. (Буйських 2005б, с. 149—150). Отже, і датування надгробка не може виходити за визначену хронологічну межу.

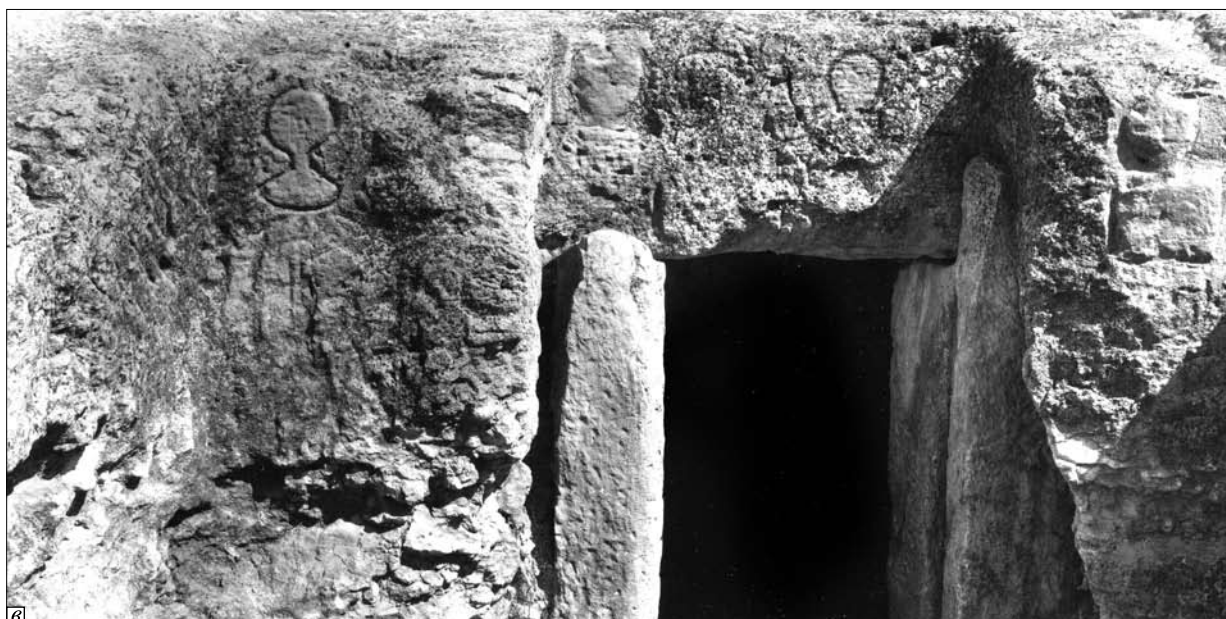
Згаданий надгробок стилістично дуже подібний до пам'ятника, виявленого К.К. Косцюшком-Валюжиничем (Иванова и др. 1976, № 271)



а



б



в

Рис. 9. Антропоморфні надгробки другого варіанта другого типу. Пояснення у тексті

(рис. 10). Загальна форма голів надгробків, асиметрія їх композиційної побудови, відсутність шипа і в цілому — неусталені обриси, найімовірніше, засвідчують їх ранішу появу порівняно з основною масою подібних пам'ятників. Нетиповість такої форми для херсонеських надгробків уже привертала увагу дослідників (Іванова и др. 1976, с. 88). Із зазначеного випливає, що не пізніше першої половини IV ст. до н. е. сформувався специфічний тип антропоморфного надгробного пам'ятника мініатюрної форми, який став характерним саме для поховальної практики Херсонеса і Херсонеської держави в цілому.

На користь цього висновку свідчить і порівняння херсонеських антропоморфних пам'ятників із боспорськими. Всі антропоморфні надгробки, що походять з європейської та азіатської частин Боспорської держави, мають чітко окреслений масивний тулуб, притаманний пам'ятникам обох типів (Зинько 1997, с. 71, рис. 3; Молева 1999, с. 315—328; 2002, с. 40—41); пор.: Tsetskhladze, Kondrashev 2001, р. 345—363). Херсонеські ж надгробки мають мініатюрні розміри саме через відсутність видовженого тулуба, тому їх головною відмінною рисою дійсно є форма голови, що розміщена на однаково низьких плечах. При цьому форма потилиці набуває другорядного (варіантного) значення. Зауважимо, що за формою боспорські пам'ятники близькі до ольвійських (Козуб 1984, с. 168), що ще більше підкреслює унікальність типу херсонеських антропоморфних надгробків. Саме ця обставина дала змогу Н.В. Молевій виділити їх у погрудні пам'ятники херсонеського типу (Молева 2002а, с. 25), з чим варто погодитися.

За даними Л.Г. Колесникової, більшість датованих антропоморфних пам'ятників (переважно другого і третього варіантів першого типу) і плиток-підставок до них належать до IV—III ст. до н. е. (Колесникова 1986, с. 96). Ці хронологічні рамки встановлено дослідженнями Західного некрополя Херсонеса, де плитки-підставки було зафіксовано у повторному використанні як обкладки могил (Буйських 1989, с. 17—22), датування яких у межах III—II ст. до н. е. підтверджено комплексом виявленого поховального інвентарю (Зубарь, Ланцов 1987, с. 37; Зубарь, Шевченко, Липавский 1989, с. 8, 17, 18, 20; 1990, с. 8, рис. 12, 1).

Скульптурні антропоморфні надгробки — це єдиний тип херсонеських надгробних пам'ятників, що існував до перших століть н. е. Їх кількість різко скоротилася, але, найважливіше, зникла характерна саме для Херсонеса стандартна форма мініатюрного пам'ятника, що була найпоширенішою саме в елліністичний період. Скульптурні надгробки, датовані першими століттями н. е., виконано в зовсім іншій стилістичній традиції. Вони мають загострені донизу обличчя з примітивно проробленими і прокресленими врізаними лініями деталями (Щеглов 1968, с. 217, рис. 4) чи виконаними в невисокому рельєфі зі спрощеним трактуванням окремих деталей (Иванова и др. 1976, № 401) (рис. 11). Такі надгробки, на думку Г.П. Иванової, свідчать про «туземне походження зображених людей» (Иванова 1941, с. 118) і належать до пам'ятників «варварського стилю», а «майстри, які робили ці пам'ятники, були вихідцями з місцевих племен, яких майже не торкнулася еллінізація» (Иванова и др. 1976, с. 129).

Проте, на наш погляд, такі висновки занадто категоричні. Ймовірно, зазначені пам'ятники ілюструють загальну тенденцію до погіршення

якості зображення та трактування деталей, появи примітивізму і спрощення передачі форм людського тіла, характерних для всіх провінційних скульптурних майстерень Північного Причорномор'я перших століть н. е., а також для провінцій Римської імперії у цілому. Крім того, зібрані матеріали дають змогу дійти висновку, що в перші століття н. е. змінилися засоби образотворчої передачі характерних рис скульптурних надгробків — відбувся перехід від живопису до рельєфу. Отже, очевидно, що немає жодних серйозних підстав пов'язувати ці надгробки з таврами чи варварськими тенденціями в монументальній пластиці (детальніше див.: Журавлев, Зубарь, Сорочан 2004, с. 244—246). При цьому зауважимо, що традиційна ідея про варварське походження антропоморфних надмогильних пам'ятників усе ще має палких прихильників (Tssetskhladze, Kondrashev 2001, p. 361—362).

Хронологічні рамки антропоморфних пам'ятників другого типу також потребують уточнення. Спеціальне дослідження надмогильних наїсків показало, що до найранішого часу — другої половини IV ст. до н. е. — належать великі складені наїски: як привізні мармурові екземпляри, так і їх досить точні копії, виконані з місцевого каменю (Буйських 2005а, с. 48—52). Монолітні вапнякові наїски замінили складені і, відповідно, відображають пізніший етап їх стилістичного і композиційного розвитку. Надійним хронологічним репером є відкритий *in situ* над могилою на території південно-східної ділянки некрополя Херсонеса монолітний наїск з рельєфним антропоморфом (Борисова 1956/36, с. 16, рис. 64) (рис. 8). Попри те що розкопане нижче поховання виявилось безінвентарним, цю ділянку могильника надійно датують у межах II ст. до н. е. (Белов 1978, с. 45, 49; Стоянов 2003, с. 175).



Рис. 10. Антропоморфний надгробок з розкопок К.К. Косцюшка-Валужинича

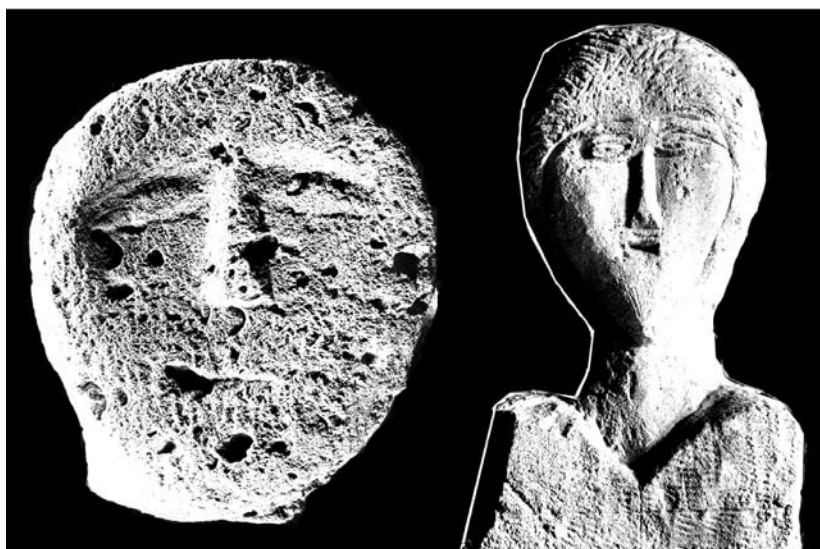


Рис. 11. Скульптурні антропоморфні надгробки перших століть н. е.



Рис. 12. Рельєфний надгробок із зображенням антропоморфа перших століть н. е.



Рис. 13. Надгробок із врізаним антропоморфним зображенням

Вирізані в рельєфі антропоморфні зображення, як і антропоморфні пам'ятники першого типу, побутували до перших століть н. е. Надгробки другого варіанта здебільшого датуються першими століттями н. е. і відрізняються від пам'ятників першого варіанта іншою технікою виконання. З таким твердженням добре узгоджуються умови знахідки рельєфних антропоморфів на плиті, вкладеній у мурування другого кільця башти XVII (Зенона) (рис. 9, б) пізньоантичної епохи (Гриневиц 1927, с. 68, рис. 69), або зображення на стіні поховально-

го склепу перших століть н. е. (Косцюшко-Валюжинич 1905, с. 92), відкритого в районі Заміського храму (рис. 9, в).

Стилістика зображень індивідуальних і, можливо, колективних надгробків ставала примітивнішою. Індивідуальні надгробки представлено простим силуетним зображенням голови антропоморфа (Щеглов 1968, с. 219, рис. 5, 3—4). Їх могли виконувати й під значним впливом типово римських надгробних стел, що виготовлялися в Херсонесі й наслідували поховальні стели з портретними зображеннями померлих (Иванова 1941, с. 119, рис. 13; Иванова и др. 1976, № 408) (рис. 12). Так, пам'ятники також було зараховано до надгробків так званого варварського стилю (Иванова и др. 1976, с. 129). Утім, крім впливів і загальної тенденції зниження професійних навичок різьбярів по каменю, появу подібних надгробків можна пов'язувати з впливом місцевих традицій антропоморфної пластики. На нашу думку, «місцеві» — це означає відомі з елліністичного часу херсонеські, а не варварські традиції, як вважали раніше. Цей висновок може бути проілюстрований надгробком із врізаним антропоморфним зображенням, що має заглиблення для вставки плитки з іменем померлого (Иванова и др. 1976, № 415) (рис. 13).

Якщо семантику оформлення надгробків у вигляді антропоморфних пам'ятників у наїску чи едикулі можна пояснити загальною ідеєю героїзації померлих, то антропоморфи у вигляді схематичного зображення людської голови тривалий час вважали варварськими і в Херсонесі пов'язували із таврами (пор.: Пятъшева 1946, с. 175—179; Щеглов 1968, с. 218—221; Молева 1991, с. 71; Кучеревская 2004, с. 219—220). Утім у результаті досліджень Л.Г. Колесникової це припущення було аргументовано заперечено. Проте щодо символіки антропоморфних надгробків важко погодитись із дослідницею в тому, що це були зображення Кори-Персефони, яка воскресає (Колесникова 1977, с. 93—99).

Аналогічний тип надгробного пам'ятника відомий у грецькому світі з крито-мікенської епохи (пор.: Nilsson 1976, s. 80; Молева 1991, с. 71—72) і походить від межових знаків, що виконували роль апотропеїв чи сакральних охоронців певної ділянки землі (Кагаров 1913, с. 54—69; Молева 1991, с. 71—72; Русяева 1992, с. 181). Захисна охоронна функція була притаманна і надгробкам, яким надавали антропоморфної форми, а з лицьового боку фарбами малювали портрет померлої людини і писали її ім'я (пор.: Чубов 1977, с. 346).

Отже, з одного боку, антропоморфні надгробки виконували апотропеїчну функцію (Burkert 1985, p. 194; Молева 1986, с. 20—21; 2002a, с. 33—34; 2002b, с. 103—108), а з іншого — були пам'ятними знаками, зведеними на честь

хтонічних божеств померлих родичів, біля яких відправляли їхні культу (Кагаров 1913, с. 54—69; Burkert 1985, р. 194; Русяева 1992, с. 183; Диатроптов 2001, с. 59; Свенцицкая 2003, с. 103). Вивчаючи боспорські матеріали, Н.В. Молева з'ясувала, що значну частину антропоморфів було знайдено в обкладці могил або склепів, що не можна розглядати як випадковість, адже надгробки, найімовірніше, використовували повторно не лише як будівельний матеріал, а передусім як апотропеї (Молева 2002а, с. 33—34). Розглянуте явище добре за-свідчено в Херсонесі, а знахідки антропоморфних надгробків різних типів і плиток-підставок до них в обкладці могил зафіксовано практично всіма дослідниками некрополя міста, починаючи з К.К. Косцюшка-Валюжинича.

Зауважимо, що антропоморфні надгробки відомі не лише в античних центрах Північного Причорномор'я (Козуб 1984, с. 168, рис. 5; Молева 1977, с. 106—115; 1986; 1991, с. 71—75; 1991а, с. 102—111; 2002, с. 37—69; 2002б, с. 103—108; Русяева 1992, с. 181; Диатроптов 2001, с. 64—65; Кучеревская 2004, с. 219—220; Tsetskhladze, Kondrashev 2001, р. 345 ff.), а й у Греції (Kurtz, Boardman 1971, р. 44, fig. 52; Bradeen 1974, р. 149, pl. 66, 807; Robinson 1969, р. 26—27). До того ж, у Херсонесі їх було знайдено значно більше, ніж в інших античних центрах регіону, і їх ставили над могилами померлих херсонеситів протягом усієї античної доби (детальніше див.: Колесникова 1986, с. 86—101; пор.: Диатроптов 2001, с. 64—65; Молева 2002, с. 37). Зважаючи на генетичний зв'язок подібних надгробків із найдавнішими віруваннями греків (Кагаров 1913, с. 54—69; пор.: Гочева 1981, с. 155—161), їх використання протягом такого тривалого часу можна розглядати як важливий доказ консервативних поглядів херсонеситів на поховальний культ. Антропоморфні надгробні пам'ятники генетич-

но часто пов'язують із гермами — скульптурними пам'ятниками поминального значення (Молева 2002а, с. 26). Не виключено, що антропоморфні надгробки типологічно подібні до куросів архаїчного періоду і були своєрідним, хоча і примітивнішим, продовженням цієї лінії поховальної скульптури. На користь такого висновку насамперед свідчать примітивно виконані боспорські й ольвійські антропоморфи у вигляді випростаної людської фігури або напівфігури з плоскими обрисами голови (Русяева 1992, с. 166—167; Молева 2002а, с. 26—28).

Утім херсонеські надгробки з антропоморфом у наїску або едикулі з фронтоном, а також стели, верхню частину яких оформлено у вигляді героона (тобто також із фронтоном) засвідчують, що зазначений консерватизм був притаманний лише певній частині населення. Разом з тим над могилами більш заможних і, очевидно, освічених жителів, ставили надгробки у вигляді високих стел, подібних до аттичних надгробних пам'ятників, безпосередньо пов'язаних з ідеєю героїзації померлих (Даниленко, Токарева 1974, с. 56—57; пор.: Smith 1976, р. 25, 217, 230). Таким чином, антропоморфні надгробки в наїску або едикулі з фронтоном слід розглядати як перехідний тип від простого надгробка у вигляді стилізованої людської голови до пам'ятників, що відбивало порівняно нові вірування, пов'язані з героїзацією померлих, що почали широко розповсюджуватись в античному світі з елліністичного періоду (пор.: Snodgrass 1980, р. 38—40; Polignac 1984, р. 127—151; Burkert 1985, р. 203—207; Kearns 1989, р. 10—43; Фестюкьер 2000, с. 35—45). Отже, незважаючи на стійке збереження частиною населення досить архаїчних рис в оздобленні надгробних пам'ятників, є всі підстави говорити про певну динаміку уявлень і вірувань жителів Херсонеса, пов'язаних з поховальним культом.

Антонова И.А., Сухинина С.Н. Отчет о раскопках в цитадели Херсонеса в 1990 г. // *ИА НАН Украины.* — 1990/57. — Ф. е. № 24059. — 68 с., 55 рис.

Белов Г.Д. Отчет о раскопках в Херсонесе в 1935—1936 гг. — Севастополь, 1938. — 352 с.

Белов Г.Д. Некрополь Херсонеса эллинистической эпохи // *АСГЭ* — 1978. — 19. — С. 45—66.

Борисова В.В. Отчет о раскопках гончарных мастерских и некрополя древнего Херсонеса в 1956 г. // *ИА НАН Украины.* — 1956/36. — Ф. е. № 2848. — 24 с., 74 рис.

Буйских А.В. Надгробия и строительные детали // *Зубарь В.М., Шевченко А.В., Липавский С.А.* Западный некрополь Херсонеса Таврического (материалы раскопок 1989—1995 гг.). Препр. — К., 1989. — Ч. 3. — С. 17—23.

Буйских А.В. К типологии надгробных памятников некрополя Херсонеса Таврического IV—I вв. до н. э. // *Старожитності степового Причорномор'я і Криму.* — Запоріжжя, 2005. — Вып. 12. — С. 190—201.

Буйських А.В. До питання про надмогильні пам'ятники некрополя Херсонеса Таврійського IV—III ст. до н. е. // *Археологія.* — 2005а. — № 1. — С. 47—58.

Буйских А.В. К хронологии и атрибуции сооружений у юго-восточных ворот Херсонеса Таврического // *Боспорские исследования.* — Симферополь; Керчь, 2005б. — Вып. 9. — С. 138—158.

Гочева З. Антропоморфные изображения богов у фракийцев // *ВДИ.* — 1981. — № 2. — С. 155—161.

Гриневич К.Э. Стены Херсонеса Таврического // *ХСб.* — Севастополь, 1927. — Вып. 2. — 296 с.

Даниленко В.Н. Надгробные стелы // *СХМ.* — Севастополь, 1969. — Вып. 4. — С. 29—44.

- Даниленко В., Токарева Р. Башня Зенона. — Симферополь, 1974. — 80 с.
- Диатроптов П.Д. Культ героев в античном Северном Причерноморье. — М., 2001. — 136 с.
- Журавлев Д.В., Зубарь В.М., Сорочан С.Б. Экономическое развитие, социальный и этнический состав населения // Херсонес Таврический в середине I в. до н. э. — IV в. н. э. Очерки истории и культуры. — Харьков, 2004. — С. 183—256.
- Зинько В.Н. Охранные исследования некрополя Нимфея // Бахчисарайский историко-археологический сборник. — Симферополь, 1997. — Вып. 1. — С. 67—75.
- Зубарь В.М., Шевченко А.В., Липавский С.А. Западный некрополь Херсонеса Таврического (материалы раскопок 1983—1985 гг.). Препр. — К., 1989. — Ч. 2. — 48 с.
- Зубарь В.М., Шевченко А.В., Липавский С.А. Некрополь Херсонеса Таврического. Материалы и исследования. — Препр. — К., 1990. — 48 с.
- Иванова А.П. Херсонесские скульптурные надгробия с портретными изображениями // СА. — 1941. — № 7. — С. 107—120.
- Иванова А.П., Чубова А.П., Колесникова Л.Г. и др. Античная скульптура Херсонеса. — К., 1976. — 344 с.
- Кагаров Е.Г. Культ фетишей, растений и животных в Древней Греции. — СПб., 1913. — 326 с.
- Козуб Ю.И. Историческая топография некрополя Ольвии // Античная культура Северного Причерноморья. — К., 1984. — С. 156—173.
- Колесникова Л.Г. Кому принадлежали антропоморфные надгробия Херсонеса // СА. — 1973. — № 3. — С. 37—48.
- Колесникова Л.Г. Значение и место антропоморфных надгробий в некрополе Херсонеса // СА. — 1977. — № 2. — С. 87—99.
- Колесникова Л.Г. Хронология антропоморфных надгробий Херсонеса // Античная культура Северного Причерноморья в первые века нашей эры. — К., 1986. — С. 86—101.
- Косцюшко-Валюжинич К.К. Раскопки в Херсонесе // ОАК за 1891 г. — СПб., 1893. — С. 2—79.
- Косцюшко-Валюжинич К.К. Отчет о раскопках в Херсонесе // ОАК за 1896 г. — СПб., 1898. — С. 165—198.
- Косцюшко-Валюжинич К.К. Извлечение из отчета о раскопках, произведенных в Херсонесе в 1898 г. // ОАК за 1898 г. — СПб., 1901. — С. 99—123.
- Косцюшко-Валюжинич К.К. Отчет о раскопках в Херсонесе Таврическом в 1903 году // ИАК. — 1905. — Вып. 16. — С. 37—110.
- Косцюшко-Валюжинич К.К. Отчет о раскопках в Херсонесе в 1904 году // ИАК. — 1906. — Вып. 20. — С. 17—95.
- Косцюшко-Валюжинич К.К. Отчет о раскопках в Херсонесе в 1905 году // ИАК. — 1907. — Вып. 25. — С. 67—171.
- Кучеревская Н.Л. Типы надгробных памятников античного Боспора и их хронологические рамки // Боспорский феномен: проблемы хронологии и датировки памятников. — СПб., 2004. — Ч. 1. — С. 219—224.
- Лепер Р.Х. Раскопки в Херсонесе // ОАК за 1908 г. — СПб., 1912. — С. 93—108.
- Молева Н.В. Группа антропоморфных надгробий из некрополя Мирмекия // АМА. — 1977. — Вып. 3. — С. 106—115.
- Молева Н.В. Антропоморфные памятники Боспора: Автореф. дис. ... канд. ист. наук. — Л., 1986. — 23 с.
- Молева Н.В. О происхождении боспорских антропоморфных изваяний // СА. — 1991. — № 2. — С. 71—75.
- Молева Н.В. Антропоморфные памятники Китея // Вопросы истории и археологии Боспора. — Белгород, 1991а. — С. 102—111.
- Молева Н.В. Антропоморфные памятники из некрополя Нимфея // Грач Н.Л. Некрополь Нимфея. — СПб., 1999. — С. 315—328.
- Молева Н.В. Классификация и датировка боспорских антропоморфных изваяний // Очерки сакральной жизни Боспора (Избр. статьи). — Н. Новгород, 2002. — С. 37—69.
- Молева Н.В. Антропоморфные изваяния в погребальном обряде Боспора // Очерки сакральной жизни Боспора (Избр. статьи). — Н. Новгород, 2002а. — С. 29—37.
- Молева Н.В. Антропоморфные памятники в погребальном обряде на Боспоре // БИ. — 2002б. — Вып. 2. — С. 103—108.
- Пятьшишева Н.В. Античное влияние на культовую скульптуру Причерноморья // ВДИ. — 1946. — № 3. — С. 175—182.
- Русяева А.С. Религия и культы античной Ольвии. — К., 1992. — 256 с.
- Свенцицкая И.С. «Памяти ради»: эволюция отношения греков к смерти и погребальным обрядам в эллинистическо-римское время // ВДИ. — 2003. — № 4. — С. 101—110.
- Стоянов Р.В. Некоторые аспекты хронологии и районирования Херсонесского некрополя классического и эллинистического периодов // ХСб. — 2003. — Вып. 12. — С. 165—186.
- Стоянов Р.В. Некрополь Херсонеса Таврического V—I вв. до н. э.: Автореф. дис. ... канд. ист. наук. — СПб., 2004. — 17 с.
- Стржелецкий С.Ф. Раскопки таврского некрополя Херсонеса в 1945 году // ХСб. — 1948. — Вып. 4. — С. 68—95.
- Федоров Б.Н. Три монументальных надгробия Херсонеса IV—III вв. до н. э. // Памятники культуры. Новые открытия. 1976. — М., 1977. — С. 348—352.
- Федоров Б.Н. Архитектура Херсонеса Таврического V—II веков до н. э. и опыт ее реконструкции: Автореф. дис. ... д-ра архитектуры. — Л., 1983. — 31 с.

- Фестюжьер А.-Ж.* Личная религия греков. — СПб., 2000. — 254 с.
- Чубова А.П.* Расписные стелы Херсонеса IV—III вв. до н. э. // Памятники культуры. Новые открытия. 1976. — М., 1977. — С. 345—347.
- Щеглов О.М.* Херсонеські антропоморфні стели з врізними зображеннями // Археологія. — 1968. — 21. — С. 214—221.
- Щеглов А.Н.* Северо-Западный Крым в античную эпоху. — Л., 1978. — 160 с.
- Bradeen D.W.* Inscriptions on the Funerary Monuments // Athenian Agora. — Princeton, New Jersey, 1974. — Vol. 17. — 230 p.
- Burkert W.* Greek Religion: Archaic and Classical. — Oxford, 1985. — 493 p.
- Carter J.K.* Color at Chersonesos (on the Black Sea): Funerary Monuments from the Early Hellenistic Necropolis // Color in Ancient Greece. The Role of Color in Ancient Greek Art and Architecture (700—31 B.C.). — Thessaloniki, 2002. — P. 161—170.
- Kearns E.* The Heroes of Attica. — London, 1989. — 210 p., 5 pl.
- Kurtz D.S. Boardman J.* Greek Burial Customs. — London, 1971. — 384 p.
- Nilsson M.P.* Geschichte der griechischen Religion. München, 1976. — Bd. I. — 1892 S.
- Polignac de F.* La naissance de la cité grecque. — Paris, 1984. — 186 p.
- Robinson H.S.* A Sanctuary and Cemetery in Western Corinth // Hesperia. — 1969. — 38. — № 1. — P. 1—35.
- Smith N.R.W.* Funerary Symbolism in Apulian Vasa-Painting. — Berkeley; Los Angeles; London, 1976. — 303 p., 21 fig., 28 pl.
- Snodgrass A.* Archaic Greece. The Age of Experiment. — London, 1980. — 236 p.
- Tsetskhladze G.R., Kondrashev A.V.* Notes on the Rescue Excavation of the Tuzla Necropolis (1995—1997) // Ed. G.R. Tsetskhladze. North Pontic Archaeology. — Leiden; Boston; Köln, 2001. — P. 345—363.

Одержано 22.12.2005

А.В. Буйских, В.М. Зубарь

К ТИПОЛОГИИ И ИНТЕРПРЕТАЦИИ АНТРОПОМОРФНЫХ НАДГРОБИЙ ХЕРСОНЕСА ТАВРИЧЕСКОГО

Статья посвящена разработке новой типологии антропоморфных памятников некрополя Херсонеса Таврического. В основу классификации положен формообразующий признак, в результате чего выделены два основных типа надгробий — объемные скульптурные и рельефные, внутри которых выделено несколько вариантов. Для первого типа они определены прорисовкой основных деталей — головы, плеч, тулова фигур, для второго — характером прорисовки изображения, выполненного в низком рельефе или врезными линиями. Исходя из условий находок, предложена семантическая трактовка надгробий как апотропеев — одной из составляющих консервативного характера погребального культа херсонеситов на протяжении всей античной эпохи. Прослежена связь памятников с идеей героизации умерших.

A.V. Bujskykh, V.M. Zubar

TO THE TYPOLOGY AND INTERPRETATION OF THE ANTHROPOMORPHIC GRAVESTONES OF TAURIC CHERSONESOS

The article is devoted to the development of new typology of anthropomorphic monuments from the necropolis of Tauric Chersonesos. Following that the classification is based on the form-making feature the two main types of gravestones are singled out. They are sculptures and relief images with variants distinguished within them. In the first type they are determined by the outline of the main details such as head, shoulders, body of the figures; for the second type they are based on the nature of outline of the image implemented in low relief or with carved lines. Reasoning from the discovery conditions the authors suggested semantic interpretation of gravestones as apotropei, one of the components of the conservative nature of burial cult of Chersonesites during whole the Ancient epoch. They also traced the connection of the monuments with the idea of heroization of the dead.