

В.И. Мордвинцева

ИЗУЧЕНИЕ ЮВЕЛИРНОГО ДЕЛА ЭЛЛИНИСТИЧЕСКОГО И РАННЕРОМАНСКОГО ВРЕМЕНИ В ЗАРУБЕЖНОЙ И ОТЕЧЕСТВЕННОЙ ИСТОРИОГРАФИИ

В работе представлен историографический обзор исследований, посвященных различным аспектам изучения ювелирного дела эллинистического и раннеримского времени, в том числе типологии ювелирных украшений, их хронологии, технике изготовления. На первом этапе (до 50-х гг. XX в.) происходило формирование подходов к исследованию этой категории материала, была построена общая хронологическая модель развития ювелирного дела античности, публиковались частные и музейные коллекции. На втором этапе (после 50-х гг. XX в.) появляются обобщающие работы по истории ювелирного дела.

В результате накопления материала, найденного в археологическом контексте, появилась необходимость его ранжирования при обработке данных. Приоритетное место в исследованиях по древним ювелирным украшениям должны занимать предметы, найденные в комплексах профессиональными археологами. Беспаспортные вещи могут использоваться в научных построениях только как дополнительный материал, предварительно подвергнувшись доскональному критическому анализу.

V.I. Mordvintseva

STUDY OF JEWELRY-MAKING OF THE HELLENISTIC AND EARLY ROMAN PERIODS IN FOREIGN AND HOME HISTORIOGRAPHY

The article presents a historiographic review of the Hellenistic and Early Roman jewelry research including its typology, chronology and manufacturing in the foreign academic literature and that of countries of the former Soviet Union. At the first stage (until 1950-s) approaches to jewellery studies were formed, general chronological model was created and many of public and private collections were published, often being of unknown origin. At the second stage (after 1950-s) resumptive works on the history of jewellery and first scientific catalogues of museum collections appeared, studies of ancient metallurgy and craftsmanship were published.

As a result of accumulation of materials discovered within archaeological context it became necessary to range them when processing the data. The artifacts uncovered within assemblages by professional archaeologists should be regarded for the study first-hand. Officially unregistered items could be used in scientific work only after thorough critical analysis and only as supplementary materials.

В.М. Зубар

ЧАС ТА ОБСТАВИНИ БУДІВНИЦТВА КОМПЛЕКСУ ЗАХІДНОЇ БАЗИЛИКИ ХЕРСОНЕСА-ХЕРСОНА¹

Статтю присвячено аналізу хронології та інтерпретації поховальних і культових споруд пізньоантичного та ранньосередньовічного часу, відкритих у Північно-Західній частині Херсонеського городища.

У монографії, присвяченій історії і пам'яткам ранньосередньовічного Херсонеса-Херсона, А.Л. Якобсон зазначав, що померлих у той час ховали здебільшого на території колишнього античного некрополя на південь від міста, на західному березі Карантинної бухти та поблизу Заміського храму. Причому територію біля цього храму вважали «святою», через що тут переважно і ховали представників християнської громади Херсонеса-Херсона. А.Л. Якобсон висловив припущення, що зменшення кількості ранньосередньовічних поховань порівняно з попереднім часом, імовірно, слід пояснювати несприятливими умовами, що склалися навколо міста, хоча й не наполягав на цьому (Якобсон 1959, с. 250—251).

Відомі на той час матеріали розкопок херсонеського некрополя начебто підтверджували такі висновки. Але роботи, проведені на території Західного некрополя Херсонеса-Херсона

Відомі на той час матеріали розкопок херсонеського некрополя начебто підтверджували такі висновки. Але роботи, проведені на території Західного некрополя Херсонеса-Херсона

¹ Тут і далі наводимо подвійну назву міста, тому що протягом IV—VI ст. відбувалася поступова заміна античної назви «Херсонес» на середньовічну «Херсон» (докладніше див.: Храпунов 2004, с. 538—544).

© В.М. ЗУБАР, 2006

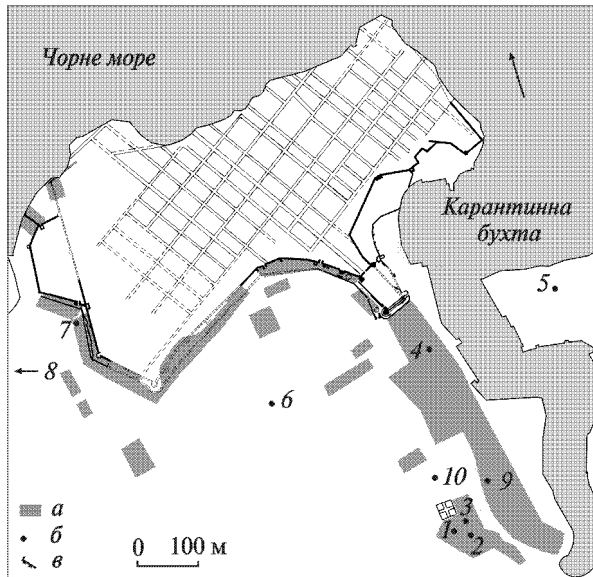


Рис. 1. Схематичний план розташування склепів з ранньохристиянським розписом на території некрополя Херсонеса-Херсона, за М.І. Ростовцевим, з доповненнями автора: а — розкопані ділянки некрополя; б — склепи з розписом; в — оборонні стіни; цифри на схемі: 1 — склеп 1905 р.; 2 — склеп 1905 р.; 3 — склеп 1904 (1893) р.; 4 — склеп 1907 р.; 5 — другий склеп 1907 р.; 6 — склеп 1912 р.; 7 — склеп 1909 р.; 8 — склеп на землі Н.І. Тура; 9 — два склепи 1998—1999 рр.; 10 — склеп 2002 р.

експедицією Інституту археології НАН України в 1975, 1981—1988 рр., довели, що в цьому районі в V — на початку VII ст. померлих ховали не менш інтенсивно, ніж раніше. Щоправда, внаслідок пограбувань могил і кількісного скорочення речей, що клали разом із небіжчиками, складалося враження про зменшення загальної кількості поховань IV—VI ст. (Зубар, Магомедов 1981, с. 71—77; Зубар, Рижов 1982, с. 77—87; Зубарь, Рьжов, Шевченко 1988, с. 148—105; Зубарь, Робустова 1988, с. 135—141; пор.: Сорочан 2005б, с. 160—161, 194—195).

Проте насправді поховань не стало менше. Просто під впливом поширення християнського віровчення протягом IV—VI ст. із поховань поступово зникає посуд й інші типи речей, звичайні в поховальних спорудах римського періоду. Здебільшого померлих почали ховати без будь-якого спеціального поховального інвентарю, а в могилах того періоду виявлено світильники, предмети одягу, дуже скромні прикраси і лише зрідка монети. Інакше кажучи, археологічно зафіксовано зміну норм поховального обряду через поширення і засвоєння жителями міста норм християнської догми (пор.: Сорочан 2005, с. 1095). Виходячи з цього, некрополь Херсонеса-Херсона IV—VI ст. не можна обмежувати ділянками на західному березі Карантинної бухти та поблизу Заміського храму (Сорочан 2005, с. 1041—1052; 2005б, с. 164—172, 199—200).

У той час поховання померлих здійснювали на всій території колишнього античного некрополя (пор.: Сорочан 2005, с. 1091), що засвідчують результати розкопок Західного некрополя Херсонеса-Херсона й топографія склепів із християнським розписом, що очевидно пов'язана із Заміським храмом, неподалік якого відкрито переважну більшість подібних поховань (Зубарь, Хворостяний 2000, с. 59, рис. 21) (рис. 1).

Говорячи про некрополь Херсонеса-Херсона періоду поширення й утвердження християнства, не можна не звернути увагу на Північно-Західний кут Херсонеського городища, який в античний період використовували як некрополь. Зважаючи на те що комплекс Західної базилики займав територію більш раннього некрополя і, безумовно, спочатку був з ним пов'язаний, доцільно розглянути хронологію будівництва в цьому районі (рис. 2) і функціональне призначення низки будівель, а також спробувати з'ясувати, якими обставинами було зумовлене спорудження тут своєїрідної «цитаделі», як називає цю територію С.Б. Сорочан (Сорочан 2005, с. 683).

Північно-Західна ділянка Херсонеського городища неодноразово привертала увагу дослідників (Белов 1953; Суров 1961; 1961а; 1965; Антонова 1963; Завадская 1998; 2000; Романчук 2000; Сорочан 2005), однак навряд чи наразі можна говорити про розв'язання всіх пов'язаних з нею проблем. Саме тому мета цієї статті — аналіз усього наявного фактичного матеріалу й авторська інтерпретація розкопаних поховальних і будівельних комплексів, а також причин, що спонукали херсонеситів збудувати тут оборонні й культові споруди, комплекс яких у пізніших джерелах, імовірно, називався «будинком святого Леонтія» (Романчук 1990, с. 165—171; Сорочан 2003, с. 146—173; 2005, с. 847).

Комплекс Західної базилики було зведено в дуже незручному місці: далеко від адміністративного центру античного міста (пор.: Завадская 1998, с. 41), на межі підймання скелі на південь, зі значним перепадом висот, на могутніх агресивних глинах, що провокували зсуви убік морського берега (Сорочан 2005, с. 840) (рис. 3). Це можна пояснити ранішою забудовою центральних районів городища, де вже не було достатньо місця для спорудження нових християнських комплексів. Це побічно засвідчує будівництво найдавнішого з відомих на сьогодні християнських храмів за межею міської території, на ділянці некрополя на південний схід від Херсонеса-Херсона (пор.: Завадская 2003, с. 413—414; Сорочан 2005, с. 787—818).

Проте будівництво в Північно-Західному куті Херсонеського городища куртин і башт, що обмежували порівняно невелику територію, навряд чи було зумовлено винятково стратегічни-

ми причинами, адже укріплення тільки цього району не могло істотно посилити оборону міста (пор.: Антонова 1990, с. 21—22). Швидше за все, це було бажання захистити саме християнські культові споруди або місце поховання одного з ранньохристиянських мучеників (пор.: Гриневиц 1959, с. 101), отже, це будівництво було тісно пов'язане з процесом утвердження християнства. Таким чином, усі досліджені в цьому районі археологічні об'єкти слід аналізувати з погляду певного шару вірувань раних християн Херсонеса-Херсона, а їхнє виникнення відносити до одного, ймовірно, хронологічно нетривалого проміжку часу.

У результаті археологічних розкопок на зазначеній ділянці площею близько 0,5 га зафіксовано поховання в склепах і могилах, вирубаних у скелі. Пізніше цю територію з трьох боків було оточено оборонними стінами, а на ній зведено споруди, що увійшли до єдиного комплексу величній Західній базиліці, розташованій на березі моря (рис. 3).

На підставі археологічних досліджень, проведених під керівництвом І.А. Антонової в 1959—1960 рр. у зв'язку з консервацією оборонних стін Херсонеса-Херсона, встановлено, що 1-шу куртину було зведено в VI ст., але не раніше періоду правління Юстиніана I (537—565 рр.). Про це свідчать виявлені під час розкопок фрагменти червонолакових блюд із клеймами у вигляді хреста й монети часів правління цього імператора (Антонова 1963, с. 63; 1990, с. 21—22; Айбабин 1999, с. 126; Завадская 2000, с. 82; Сорочан 2005, с. 831; пор.: Якобсон 1959, с. 78).

1-ша куртина першого будівельного періоду складалася з двох прибудованих одна до одної стін дволицьової кладки із забутовкою на вапняному розчині з домішками кераміки (Антонова 1963, с. 63) (рис. 4). За 45 м на південний схід перша стіна 1-ї куртини, що починалася біля берега моря, повертає на схід і утворює 2-гу куртину, що також складається з двох стін. У 2-й куртині, на відстані 3,3 м від її повороту на схід, зафіксовано проріз завширшки 2,3 м, який І.А. Антонова інтерпретувала як ворота (Антонова 1963, с. 61, 63) (рис. 3).

Далі куртина не збереглася, але її загальний напрямок простежено за слідами вапняного розчину на скелі, які засвідчують, що вона з'єднувалася з оборонною стіною античної епохи на схід від зазначеного комплексу (Антонова 1963, с. 63; пор.: Гриневиц, 1959, с. 86—111; Сузов 1961, с. 94—98) (рис. 2). Північний відрізок стіни завтовшки 4 м було досліджено у 1928 р. і виявлено рештки розчину на вапні з піском і домішками дрібно товчених черепків червоного кольору (Белов 1953, с. 243—244; Сузов 1965, с. 122—123). Це дає змогу припускати, що стіну або побудува-



Рис. 2. Північно-Західний район Херсонеського городища. Фото К. Вільямса

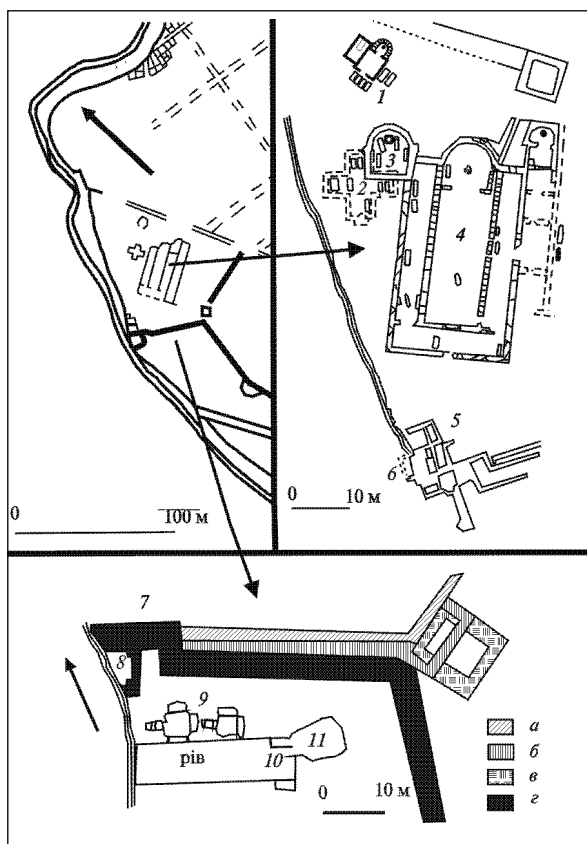


Рис. 3. Схематичний план розташування будівель і оборонних споруд у Північно-Західному районі Херсонеського городища, за А.І. Айбаїніним, Д.В. Айналовим, І.А. Антоновою, Г.Д. Беловим, К.К. Косцюшко-Валожжиничем, М.І. Скубетовим, Є.Г. Сузовим: 1 — мартирій над склепом із напівциліндричним склепінням із плінфи; 2 — хрестоподібний мартирій; 3 — баптистерій; 4 — Західна базиліка; 5 — рибозасолновальний комплекс; 6 — цистерна 33 та склеп 1959 р.; 7 — хвіртка в 1-ій куртині; 8 — башта I; 9 — склепи 1 і 2, 1948 р.; 10 — зруйнований склеп у рові; 11 — склеп у торцевій стіні рову; а—б — стіни першого будівельного періоду; в — найпізніша перебудова башти Іа; з — стіна останнього будівельного періоду

ли не раніше I ст. н. е. (Сузов 1965, с. 126), або саме тоді відремонтували чи перебудували давнішу стіну, зведену тут ще наприкінці IV ст. до н. е., про що свідчить перекрита нею ділянка з похованнями дітей в амфорах того часу (докладні-



Рис. 4. 1-ша куртина оборонних стін Херсонеса-Херсона. Фото І.А. Антонової

ше див.: Суворов 1961, с. 96, 102; 1965, с. 126—127; Стоянов 2003, с. 174; пор.: Гриневич 1959, с. 88). Причому не виключено, що на північному закінченні античної західної оборонної стіни, як і пізніше, у північному кінці 1-ї куртини, були ворота чи хвіртка, на що вказує зафіксований у процесі розкопок поріг (Суворов 1961, с. 100).

Вважається, що ділянка західної оборонної стіни античної епохи завдовжки 270 м починалася біля башти V і тяглася до берега моря по прямій лінії без будь-яких зламів, що ускладнювало бічний обстріл ворога (пор.: Гриневич 1959, с. 88, 97; Сорочан 2005, с. 841). Проте рельєф зазначеної території дає змогу припускати, що північний і південний відрізки цієї стіни йшли не по рівній місцевості, а з'єднувалися під тупим кутом у найвищій точці західного плато Херсонеського городища (пор.: Суворов 1981, с. 96) (рис. 5). При цьому слід враховувати, що сучасний рельєф західної частини Херсонеського городища не відповідає давньому, тому що під час будівництва батареї берегової оборони наприкінці XIX ст. з метою поліпшення огляду було проведено його перепланування. Звичайно, викладене потрібно підтвердити результатами розкопок, але топографічний план О.Л. Бертьє-Делагарда і вимоги античного фортифікаційного мистецтва свідчать на користь саме такого припущення.

Імовірно, північна частина стіни античної доби, втрапивши своє фортифікаційне значення через зведення нових 1-ї і 2-ї куртин, певний час слугувала східною огорожею храмового комплексу (рис. 3). Про це можна говорити на підставі будівництва над цією ділянкою стіни приміщення, що

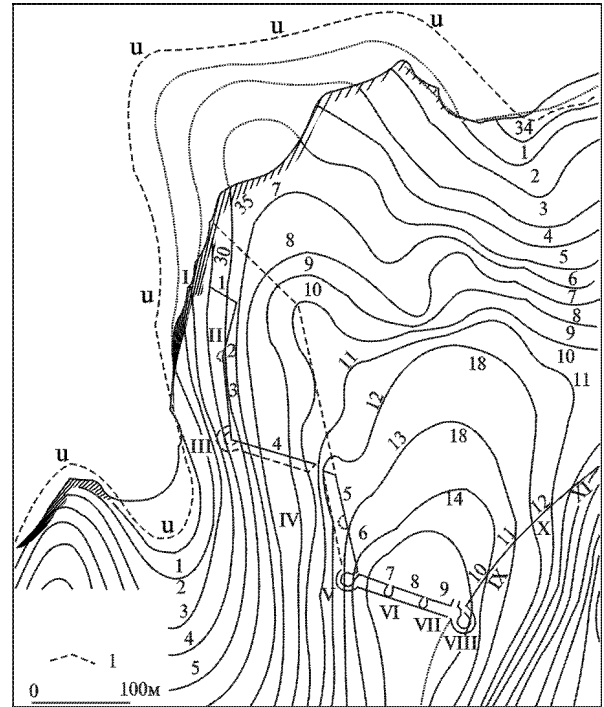


Рис. 5. Топографічний план західної частини Херсонеського городища, за О.Л. Бертьє-Делагардом: I — здогадний напрямок західної оборонної стіни античної доби

датується X—XI ст. (Суворов 1961, с. 98; 1965, с. 136), тобто часом, коли Західна базиліка й комплекс пов'язаних із нею будівель уже припинили своє функціонування (Завадская 1998, с. 341—342; 2000, с. 85; Романчук 2000, с. 70—71).

Трохи пізніше уздовж зовнішнього боку першої стіни 1-ї куртини, упритул до неї, було зведено ще одну стіну, а на перетині з 2-ю куртиною, на місці проїзду чи воріт, збудували прямокутну вежу Ia. Попередній проїзд було ліквідовано, і він став слугувати проходом у цю кутову вежу. Лінія 2-ї куртини збереглася і, як раніше, з'єднувалася з античною оборонною стіною (Антонова 1963, с. 63) (рис. 3).

Під час будівництва 1-ї куртини першого будівельного періоду за межами оборонних стін залишилося два вирубані у скелі склепи (№ 1038 та 1039) з трьома нішами-лежанками (Косцюшко-Валюжинич 1902, с. 52—55) (рис. 6). У склепі № 1038, що не був пограбований або розорений, на лежанках зафіксовано п'ять дерев'яних трун, а на підлозі ще дві, ймовірно, дитячі. На лежанках виявлено шматки щільної вовняної тканини темно-коричневого кольору. Жодних речей чи монет не знайдено. Це дає змогу припускати, що тут було поховано християн. Причому це відбулося ще до зведення стін 1-ї куртини першого будівельного періоду.

Другий склеп, № 1039, було пограбовано. Його використовували для поховань до IX—X ст., коли обидва склепи перекрили новим, третім, потовщенням 1-ї куртини (Антонова 1963, с. 67), на що вказує наявність в оборонній

стіні над ним розвантажувальної арки, закритої із зовнішнього боку кладкою (рис. 7). На нашу думку, це була саме арка, а не ворота або в'їзд у місто, як слідом за К.К. Косцюшко-Валюжиничем і Г.Д. Беловим вважає С.Б. Сорочан (Косцюшко-Валюжинич 1902, с. 54; Белов 1953, с. 240, 242; Сорочан 2005, с. 831—834), яка мала запобігти обвалу склепу і пов'язаному з цим осіданням стіни (Бертъе-Делагард 1907, с. 115; Гриневич, 1959, с. 110; Якобсон 1959, с. 75, прим. 2; Антонова 1963, с. 61; Сорочан, Зубарь, Марченко 2001, с. 651—652) (рис. 8, 3).

На користь такого висновку свідчить запропонована І.А. Антоною хронологія будівництва 1-ї куртини, згідно з якою стіну останнього будівельного періоду, у якій було зроблено арку, зведено близько IX—X ст. перед давнішою стіною, яка не мала ані арки, ані воріт (Антонова 1963, с. 64—67, рис. 4; пор.: Якобсон 1959, с. 72; Кленіна 2004, с. 53). Це підтверджує і рів, вирубаний у скелі перед 1-ю куртиною не пізніше кінця VI — початку VII ст. (Антонова, Рижов 1972, с. 261—266) (рис. 8, 1), що унеможлилював використання воріт у 1-й куртині. Ймовірно, не раніше IX—X ст. було посилено вежу Іа, розташовану з внутрішнього боку 2-ї куртини і пристосовану для металевих пристроїв, що обстрілювали місцевість уздовж 1-ї і 2-ї куртин. Рів перед 1-ю куртиною на той час уже було засипано (Белов 1953, с. 234; Антонова 1963, с. 63—67).

У 1948 р. Г.Д. Белов проводив розкопки рову (він розташовувався паралельно 1-й куртині, за 11 м на захід від неї) (рис. 3), і частково дослідив його північну стіну, яка зруйнувала південні лежанки двох склепів, вирубаних у скелі (рис. 3, 9). Склепи (№ 1—2) були звичайними для некрополя Херсонеса поховальними камерами з трьома нішами-лежанками, вирубанними в стінах, які, судячи з їх конструкції, збудували в перші століття н. е., а потім протягом досить тривалого часу використовували для поховань (пор.: Якобсон 1959, с. 252—253). Під час розчищення нижніх шарів склепів найранішими знахідками виявилися монети часів правління імператорів Аркадія (395—408) (№ 1) і Анастасія (491—518) (№ 2).

На підставі знахідок цих монет, а також матеріалу пізнішого часу Г.Д. Белов дійшов висновку, що в склепах померлих ховали з IV до IX—X ст. (Белов 1953, с. 254). Утім, зважаючи на те що монети кінця IV — початку V ст. могли потрапити в поховання значно пізніше часу їхнього випуску, адже подібні екземпляри знаходилися в грошовому обігу Херсонеса-Херсона принаймні до початку VII ст. (докладніше див.: Гилевич 1968, с. 32—33; Анохін 1977, с. 97, 106—107; Алексеєнко, Ковалевская 1988, с. 231—232; Алексеєнко 1995, с. 25—26; Зубарь 1988, с. 3—4; 1993, с. 120; Зу-

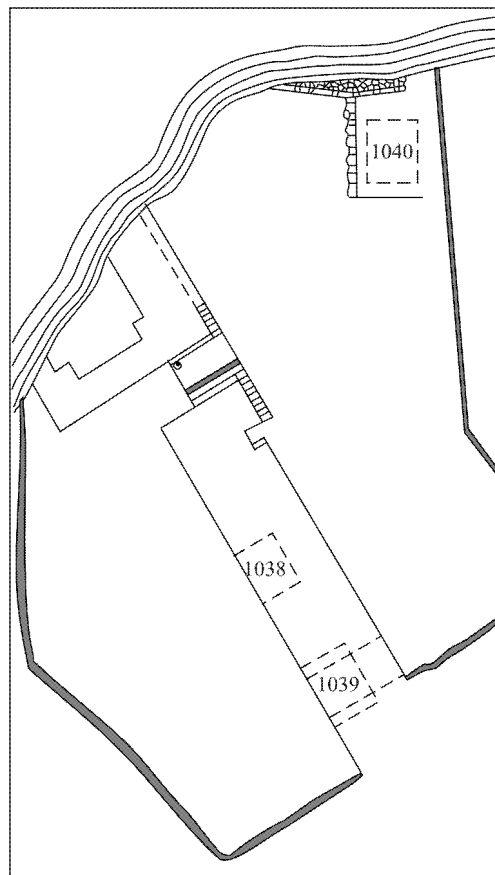


Рис. 6. Склепи під 1-ю куртиною (№ 1038, 1039) і за західною оборонною стіною (№ 1040), за К.К. Косцюшко-Валюжиничем

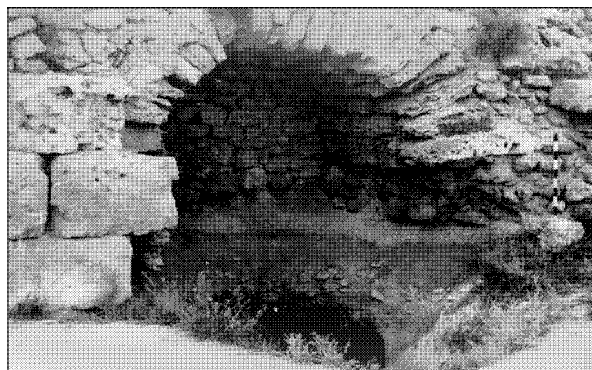


Рис. 7. Розвантажувальна арка над склепом № 1039. Фото С.Б. Сорочана

барь, Сорочан 2004, с. 518; Сапрыкин 2005, с. 169—170), найраніші поховання в склепах можна віднести до межі IV—V — початку VII ст.

У 1968—1969 рр. рів досліджували і повністю розкопали на довжину 26 м І.А. Антонова та С.Г. Рижов. Глибина рову в північній частині становила 3,2 м, а в південній була меншою: тут на відрізьку 6,5 м рів було заглиблено у скелю лише на 0,7 м (Антонова, Рижов 1969, с. 261) (рис. 3). Це дає змогу припускати, що через якісь, поки що не з'ясовані, обставини його будівництво припинили. Під

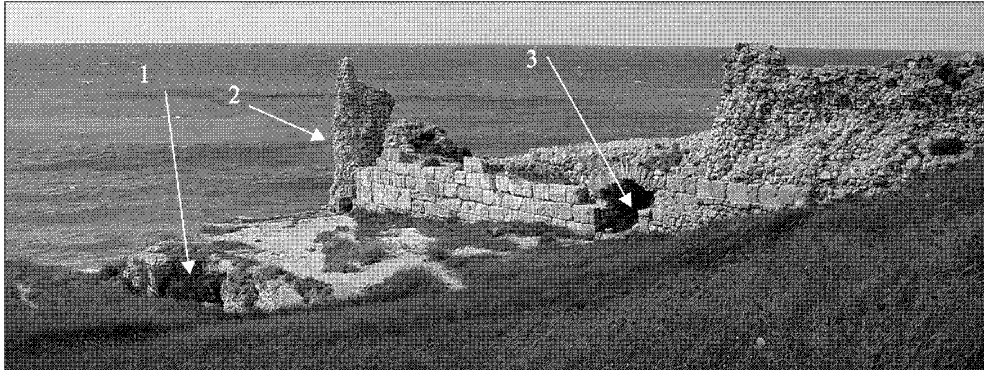


Рис. 8. 1-ша куртина. Вид із заходу. Фото К. Вільямса: 1 — рів; 2 — башта I; 3 — розвантажувальна арка



Рис. 9. План склепу в торцевій стіні рову, за І.А. Антоною та С.Г. Рижовим

час розкопок рову виявлено рештки ще одного склепу з трьома нішами-лежанками (№ 3), ущент зруйнованого під час спорудження рову. Збереглася лише західна лежанка (Антонова, Рижов 1972, с. 262—263) (рис. 3, 10), на якій під кістяком було знайдено маленький скляний бальзамарій із синього скла (пор.: Зубар, Рижов 1982, с. 85, рис. 4, 1—8; Сорочан 2005, с. 1059; 2005б, с. 177, 184). Отже, можна припустити, що останні поховання тут здійснювали вже після припинення спорудження рову (Антонова, Рижов 1972, с. 263).

Під час розчищення іншої ніші-лежанки цього зруйнованого склепу, у торцевій стіні рову, виявлено вхідний отвір ще одного склепу (№ 4) (рис. 3, 11), який було укріплено вапняковими профільованими лиштвами на цем'янковому розчині темно-червоного кольору і закрито плитою, зробленою з імпоста колони. У верхній частині плити закладу вирізано рельєфний хрест із розбіжними кінцями і дворядковий напис «Да упокоїш тут, господи, раба божого Гота», який за шрифтом віднесено до VI—VII ст. (Яйленко 1987, с. 168).

Склеп за своєю конструкцією відрізнявся від аналогічних поховальних споруд Херсонеса. Його вхід розташований не по центру поховальної камери, а кути згладжені. На єдиній лежанці, розташованій ліворуч від входу, було зафіксовано кілька кістяків в анатомічному порядку, орієнтованих головами на захід (рис. 9). На підлозі

склепу трьома шарами знаходилися кістяки, орієнтовані головами на захід, а один, головою на північ, лежав паралельно західній стіні склепу. Під час поховань останнього ряду попередні кістяки було зсунуто в купу, а на місце, що звільнилося, покладено нові. Усього в склепі виявлено 27 кістяків чоловіків і 4 жінок у віці до 30 років. Рештки кістяків похованих мали яскраво виражені патологічні зміни, спричинені різними захворюваннями, у тому числі гідроцефалією і раком щелепи. В одному випадку череп мав сліди штучної деформації (Антонова 1968, с. 36—40; Антонова, Рижов 1972, с. 263—264; Сорочан 2005, с. 958—960).

Дослідники вважали, що склеп № 4 було споруджено ще до будівництва рову (Антонова, Рижов 1972, с. 263; пор.: Сорочан 2005, с. 959), але навряд чи це так. Адже форма поховальної камери склепу, використання лиштви і давніших профільованих вапнякових архітектурних деталей, закладна плита, виготовлена з імпоста колони з написом VI—VII ст., — усе це дає змогу припускати, що склеп вирубували в торцевій стіні рову, коли роботи з його спорудження було вже припинено. Якщо вважати, що вирубку рову розпочали не раніше часів правління імператора Юстиніана I (Айбабин 1999, с. 126; пор.: Завадская 2000, с. 83) — періоду зведення оборонних споруд і Західної базиліки, то можна припускати, що склеп № 4 біля торцевої стіни рову спорудили після завершення широкомасштабного будівництва в цьому районі. Причому його спорудження з використанням архітектурних деталей, які, можливо, залишилися від будівництва храмового комплексу, ймовірно, може бути пов'язане з діяльністю монастирської лікарні-притулку (носокоміону), що входила до комплексу Західної базиліки (Сорочан, Зубарь, Марченко 2001, с. 649; Сорочан 2005, с. 960; пор.: Антонова, Рижов 1972, с. 264).

До огороження території у Північно-Західному куті городища 1-ю і 2-ю куртинами тут знаходився некрополь. До того ж є підстави вважати, що поховання тут здійснювали аж до будівництва ком-

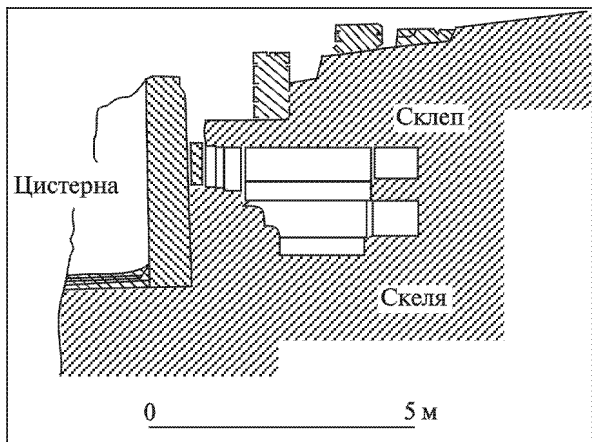


Рис. 10. Розріз цистерни 33 та склепу 1959 р., за Є.Г. Суворим

плексу пов'язаних із Західною базилікою споруд. Про це, зокрема, свідчать ґрунтові поховання з внутрішнього боку 1-ї куртини, зафіксовані Є.Г. Суворим у 1958 р. (Суров 1961, с. 82; 1965, с. 124—126), а також пограбований склеп № 1040 із трьома нішами-лежанками, відкритий у 1901 р. неподалік обриву берега, в якому не було знайдено ані монет, ані речей (Косцюшко-Валюжинич 1902, с. 55—56, рис. 1) (рис. 6).

Для визначення часу припинення використання поховальних споруд, зведених у перші століття н. е., а також початку храмового будівництва найважливішим є датування спорудження цистерни 33, яку досліджували у 1958—1959 рр. (рис. 2, 6), і склепу, відкритого Є.Г. Суворим у 1959 р. (рис. 10). Вхід до склепу знаходився відразу ж за південно-східною стіною цистерни і був закритий мармуровою плитою з висіченим на ній почесним декретом на честь Папія, сина Гераклеона, — вихідця із Гераклеї Понтійської (Суров 1960, с. 154—158) (рис. 11). Отже, час припинення поховань у склепі дає *terminus post quem* для будівництва цистерни і пов'язаного з нею виробничого комплексу, розкопаного біля північного закінчення 1-ї куртини (Суров 1961, с. 67—74, 83—89; 1961а, с. 69; 1965, с. 127—128) (рис. 3, 5; 12).

Склеп, вирубаний у товщі скелі, мав поховальну камеру звичайного для некрополя Херсонеса перших століть н. е. типу, але із шістьма двоярусними нішами-лежанками. Вхідний отвір було укріплено лиштвами і закрито, як уже зазначалося, мармуровою плитою. Усередині поховальної камери зафіксовано значне скупчення решток кістяків, потривожених під час пограбування або здійснення нових поховань. Усього в склепі було поховано 44 людини різного віку, у тому числі 14 дітей віком до 10 років (Суров 1961, с. 81).

На лежанках № 1—5, крім решток похованих, виявлено три цілих і п'ять уламків дуже грубих світильників, серед яких один дуже маленький, залізні скоби від трун і перстень-ключ

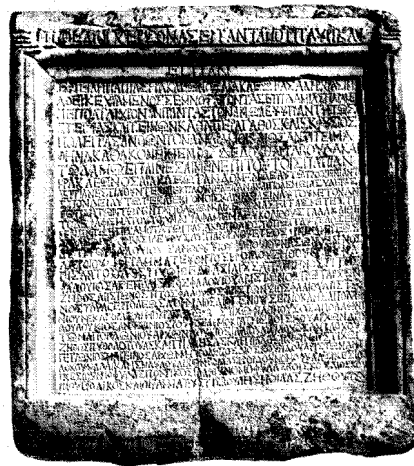


Рис. 11. Мармурова плита з декретом на честь громадянина Гераклеї Понтійської, яка заклала вхідний отвір склепу 1959 р.

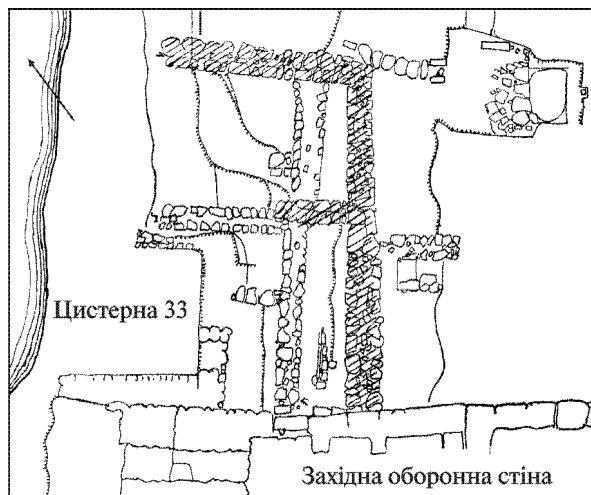


Рис. 12. План фундаментів будівель рибозасолювального комплексу з північно-східної сторони башти I, за Є.Г. Суворим

(Суров 1961, с. 78). Ніша-лежанка № 6 у південній стіні була закладена перегородкою з плоских обпалених цеглин розміром $25 \times 15 \times 3,4$ см на глині та оштукатурена (Суров 1961, с. 77—80). На цій лежанці знаходилося три кістяки: один дорослої людини 40 років, а з обох боків від нього — дитячі до 5 років. Жодних речей, крім підшви взуття дорослого, поруч із небіжчиками не знайдено (Суров 1961, с. 78—80). Зважаючи на те що ці поховання виявилися не потривоженими (Суров 1961а, с. 68), їх слід розглядати як останні, здійснені у склепі, після чого доступ до його вхідного отвору було перекрито стінкою рибозасолювальної цистерни.

На підставі того, що на підлозі та в нішах-лежанках склепу, окрім лежанки № 6, було виявлено вісім монет часів правління римських імператорів від Константина I (306—337) до Гонорія (395—423), Є.Г. Сувор відносив останні поховання в цьому склепі до початку V ст. (Суров 1961,

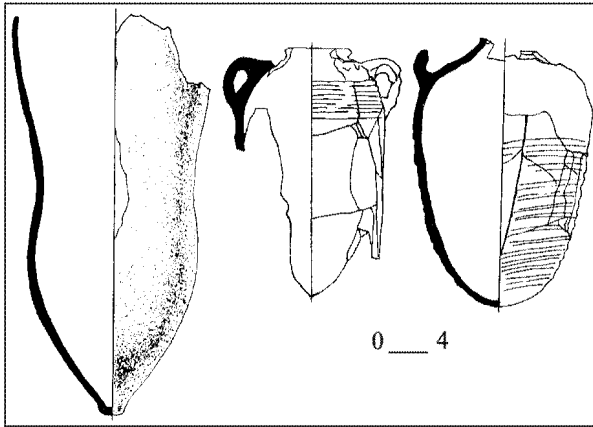


Рис. 13. Амфори, які використовували для поховання дітей на ділянці Західного некрополя Херсонеса-Херсона, на схилі Пісочної балки. Розкопки В.М. Зубаря

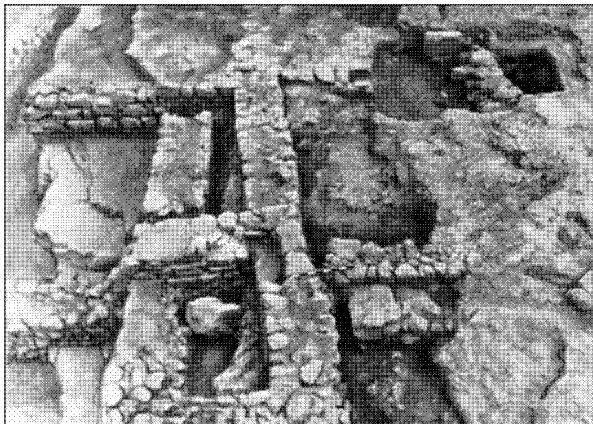


Рис. 14. Рештки будівель рибозасолвального комплексу поблизу башти І. Фото Є.Г. Сурова

с. 81; пор.: Романчук 2000, с. 91). Проте з таким висновком погодитися не можна, тому що, як відомо, пізньоримські монети в Херсонесі-Херсоні були в грошовому обігу принаймні до початку VII ст., і, отже, вони можуть давати лише *terminus post quem* для поховань у склепі. А *terminus ante quem* визначається недатованими похованнями в ніші-лежанці № 6, перекритій цегляною кладкою.

У некрополі Херсонеса-Херсона добре відомі склепи з нішами-лежанками, відгороджені від поховальної камери кладкою з цегли або вапнякових плит. Серед них є і поховальні споруди, стіни яких укрито християнським розписом. Така конструкція лежанок характерна саме для склепів із похованнями християн. Пояснюється це тим, що поховання своїх одновірців християни вважали громадськими — місцями відправлення культових дій — літургій та поминальних трапез, що потребувало більш-менш тривалої присутності в поховальній камері. Через це ніші-лежанки з рештками померлих відгороджували від поховальної камери, яку використовували для багаторазових відвідувань. За наявними даними така конструктивна особливість притаманна хер-

сонеським склепам VI—VII ст. (Якобсон 1959, с. 253—254; Зубарь, Хворостяный 2000, с. 55—56; Сорочан 2005, с. 1055—1057; 2005б, с. 175).

Цеглини з мітками-борозенками, якими було закрито лежанку № 6 у склепі 1959 р., аналогічні тим, з яких було складено дитячу могилу і закладено нижню частину ніші-лежанки склепу, відкритих на території Західного некрополя під час робіт експедиції Інституту археології НАН України в 1983—1985 рр. (Зубарь 1985, с. 279; Зубарь, Робустова 1988, с. 138; Кичмар 1989, с. 1). Склеп 1983 р. не містив жодних речей, а дитячу могилу, зроблену з такої цегли, виявлено на ділянці ґрунтового некрополя, розташованого на захід від вежі V на схилі Пісочної балки, де дітей ховали в амфорах (Бунятян, Зубарь 1991, с. 228—239).

Спочатку амфори, використані для поховання дітей на цій ділянці, відносили до IV — початку V ст. (Бунятян, Зубарь 1991, с. 233—237; пор.: Сорочан 2005б, с. 201), проте таке датування слід вважати подавненим. Згідно з новітніми розробками, ці амфори належать до типів посудин з «перехопленням», «Газа» і жолобчастих із жовтуватокоричневої глини, зафіксованих у Херсонесі-Херсоні в комплексах, найпізніші з яких датуються VI — початком VII ст. (Романчук, Сазанів, Седикова 1995, с. 16—24, клас 1, 4, 6) (рис. 13). Зважаючи на це, дитячу ділянку поховань Західного некрополя, відкриту в 1983—1985 рр., слід відносити до більш пізнього, ніж вважалося раніше, часу і цілком можливо, що вона синхронна похованням на лежанці № 6 склепу 1959 р.

У цьому самому склепі знайдено світильники, що, швидше за все, належать до так званого сирійсько-палестинського типу ламп, поширених у IV—V ст., а в Херсонесі-Херсоні виявлених разом із монетами часів правління імператора Юстиніана I (Зубар, Рижов 1982, с. 81—82, рис. 3, 3; Зубарь, Сорочан 1986, с. 119—120; Зубарь, Рижов, Шевченко 1988, с. 152—153, рис. 4, 4—7). До того ж, кладку з цегли (*opus mixtum*) досить масштабно почали використовувати в IV—V ст., а в Херсонесі-Херсоні — у другій половині — наприкінці VI — на початку VII ст. (Сорочан 2004, с. 212, прим. 10; 2005, с. 704—706).

Із викладеного випливає, що останнє поховання на лежанці, закладеній стінкою із цегли, склепу 1959 р. могли здійснити в VI ст., незадовго до будівництва комплексу Західної базиліки. Отже, рибозасолвальний комплекс біля 1-ї куртини (детальніше див.: Суров 1961, с. 83—88; 1961а, с. 69) не припинив свого існування наприкінці VI — на початку VII ст., як вважали, через розпочате будівництво храмового комплексу (пор.: Суров 1961, с. 70; 1961а, с. 69; пор.: Сорочан 2005, с. 829), а існував одночасно з базилікою. Час завершення його функціонування визначають 600 фрагментів штукатурки із рештками фрескового розпису,

зафіксовані на підлозі у північно-західному куті цистерни 33 (Суров 1961, с. 58—70; 1965, с. 135), куди вони, ймовірно, потрапили з іншим, більш раннім амфорним матеріалом під час ремонту або перебудови Західної базилики приблизно в середині IX ст. (Сорочан 2005, с. 830, 834, 849). До часу, що передував IX ст., належить і керамічний матеріал з найпізніших приміщень В і Г рибозасолювального комплексу (Суров 1961, с. 88) (рис. 3, 5; 14). Якщо це так, то цистерна 33 і пов'язані з нею споруди могли забезпечувати своєю продукцією, принаймні до середини IX ст., не тільки мешканців тутешнього монастиря, а й парафіян, що, очевидно, давало певний матеріальний зиск. Включення господарських будівель до інфраструктури будь-якого візантійського монастиря було на той час звичайним явищем (Сорочан 2005, с. 847).

У 1960 р. на північ від Західної базилики, неподалік обриву берега, із зовнішнього боку ранньої західної оборонної стіни було відкрито нерозорений склеп із трьома нішами-лежанками, вирубаними в стінах поховальної камери (рис. 15). У його дромосі зафіксовано кілька дитячих поховань у нижніх частинах двох амфор (Суров 1961, с. 91, рис. 17), які визначають *terminus post quem* для останніх поховань у склепі. Судячи з фото зі звіту, одна з них належала до групи амфор із корпусом, що звужується (з «перехопленням»), датованих часом від кінця IV — початку V до VI ст., а в Херсонесі-Херсоні відомих у комплексах VI ст. (Романчук, Сазанов, Седикова 1995, с. 16—19, табл. 2—3). Друга амфора, швидше за все, належить до типу «*carotte*» і датується II—III чвертями VI ст., а в херсонеських комплексах подібні екземпляри виявлено з монетами Юстиніана I (Романчук, Сазанов, Седикова, 1995, с. 19—20, табл. 4, 19) (рис. 16). Отже, поховання дітей тут не могли бути здійснені раніше VI ст. (пор.: Суров 1961, с. 92).

Вхідний отвір склепу було закрито майже квадратною плитою закладу (Суров 1961, с. 93, рис. 18). На трьох лежанках і на підлозі зафіксовано не менш як 50 кістяків, серед яких знайдено два фрагменти дерев'яної дошки від труни, одну цілу шкіряну підошву від жіночого взуття і кілька інших частин взуття, а також дві маленькі бронзові поясні пряжки, бронзовий наконечник від пояса і кілька намистин. Відсутність будь-якого датувального матеріалу дала змогу Є.Г. Сурову вважати ці поховання християнськими і віднести їх до IV ст. н. е. (Суров 1961, с. 94). Утім, у принципі погоджуючись із тим, що поховані в склепі могли належати до християнської громади міста, все ж таки на підставі наявного матеріалу не можна стверджувати, що поховання тут здійснили саме в IV ст. н. е., адже виявлені в дромосі амфори VI ст. засвідчують можливість використання склепу не тільки в IV, а й у V і VI ст.

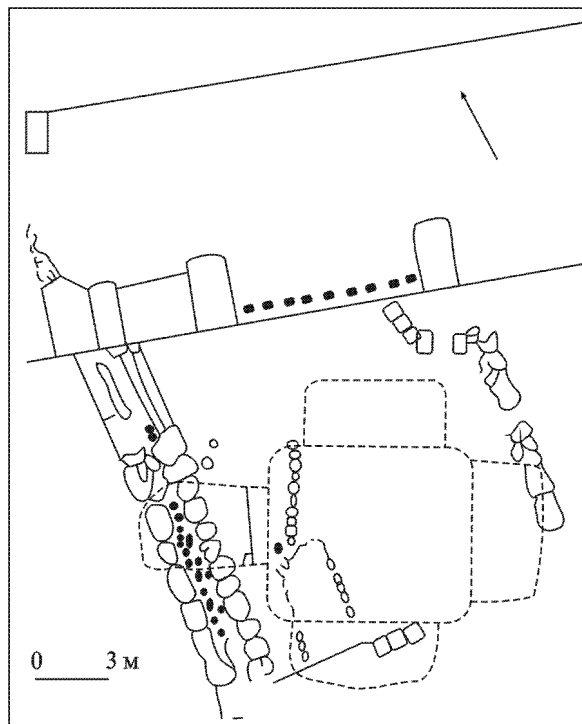


Рис. 15. План склепу 1960 р. біля античної західної оборонної стіни, за Є.Г. Суровим



Рис. 16. Амфори в дромосі склепу 1960 р. Фото Є.Г. Сурова

Причому амфори, знайдені на ділянці некрополя на схилі Пісочної балки, які також використовували для вже згадуваних дитячих поховань, імовірно, синхронні посудинам, в яких було поховано дітей у дромосі склепу 1960 р.

Поховання дітей в амфорах — дуже давній грецький обряд, який у Херсонесі археологічно зафіксовано протягом усього античного періоду (Бунятян, Зубарь 1991, с. 236—238; пор.: Сорокіна, Сударев 1999, с. 193—204). Подібні поховання в амфорах, датовані в тому числі й VI ст., засвідчують досить консервативні погляди херсонеситів на спосіб поховання тіла померлої дитини. До того ж, якщо в склепі 1960 р. поховано християн, то потрібно визнати, що і для прихильників нової віри цей обряд був традиційним, хоча, напевно, він був уже переосмис-

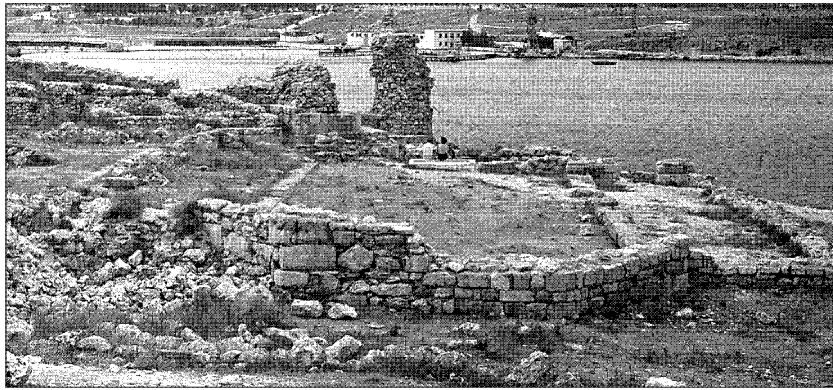


Рис. 17. Рештки Західної базилики. Вид із північного сходу. Фото автора

лений і у своїй основі не суперечив поглядам раннях християн.

Проте наполягати на цьому поки що немає підстав. Масові поховання, зафіксовані в склепах № 1, 2 — 1948 р., у склепі 1960 р., а також у деяких інших поховальних спорудах херсонеського некрополя (Якобсон 1959, с. 263—368), як і спеціальні дитячі ділянки й амфорні поховання в дромосі склепу 1960 р., дають змогу опосередковано пов'язати їх з якоюсь епідемією, що сталася, мабуть, у VI в. та призвела до збільшення смертності (про тогочасні епідемії детальніше див.: Сорочан, 1998, с. 323). За таких умов на тих самих ділянках і в поховальних спорудах за спрощеним обрядом могли ховати як язичників, так і християн. Взагалі в VI ст. поховальний обряд некрополя Херсонеса-Херсона спрощується і в похованнях різко зменшується кількість речей, які клали з небіжчиками, порівняно, наприклад, з могильниками Таврики (Якобсон 1959, с. 281). Ймовірно, це явище можна пояснювати початком масової християнізації населення міста, що побічно підтверджується храмовим будівництвом, яке розгорнулося на території Херсонеса-Херсона за часів правління імператора Юстиніана I (Завадская 2003, с. 419).

Західна базилика, розташована на території, обмеженій 1-ю і 2-ю куртинами та північним відрізком західної оборонної стіни античної епохи, була центром усього культового комплексу (рис. 3, 4). Це була велична тринефна споруда з екзонартексом, нартексом і п'ятигранною апсидою (рис. 17). Три нефи були відділені один від одного колонадами по 10 колон у кожній. Бічні нефи було прикрашено мозаїками, а центральний — невеликими квадратними мармуровими плитками. Такі самі плитки знаходилися у внутрішній частині апсиди й облямовували мозаїчне коло з чотирма променями усередині, у центрі якого в 1890 р. було виявлено облицьоване мармуром хрестоподібне поглиблення, усередині якого знаходився невеличкий мармуровий саркофаг, де, імовірно, зберігалися мощі якогось святого. На основі наявного матеріалу

будівництво Західної базилики можна віднести до кінця VI — початку VII ст. (Косцюшко-Валюжинич 1903, с. 22—32; Айналов 1905, с. 33—37; Якобсон 1959, с. 160—163; Завадская 1998, с. 340; 2000, с. 83; Романчук 2000, с. 70; Сорочан, Зубарь, Марченко 2001, с. 646; Сорочан 2005, с. 827—830) (рис. 18).

З північної сторони до базилики було прибудоване невелике, майже квадратне, приміщення із широкою напівкруглою апсидою, яке називали каплицею, тому що в 1901 р. у ньому виявили поховання (рис. 3, 3). Утім його будували й використовували як баптистерій, що засвідчує десятигранне викладене мармуром заглиблення в підлозі апсиди завглибшки трохи менше 1 м, що унеможливило здійснення у цій купелі водохрещення кількох людей, як це було, наприклад, у баптистерії Уваровської базилики. Поряд з купіллю розташовувалися дві вирубані в скелі могили, в одній із яких виявлено велику кількість лаврового листа — ознаку поховань архієреїв високого рангу. Баптистерій збудували одночасно з базиликою, на що вказує зв'язок кладки його апсиди із західною стіною базилики, а також ідентичність кладок обох споруд, що нагадує будівельну техніку Уваровської базилики, споруджену в той самий час (Айналов 1905, с. 33—34; Якобсон 1959, с. 164; Завадская 2002, с. 257—258;

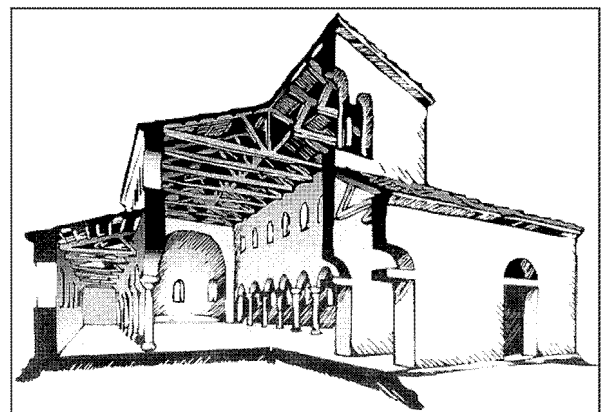


Рис. 18. Західна базилика. Реконструкція Ю.Г. Лоцицького

Сорочан, Зубарь, Марченко 2001, с. 646; пор.: Сорочан 2005, с. 835).

Припускають, що планування баптистерію було змінено під час пізнішої прибудови до базиліки споруди у вигляді хреста з рівними закінченнями і 7 могилами, зведеної над склепом із 3 нішами-лежанками (Лосицкий 1988, с. 34; Сорочан, Зубарь, Марченко 2001, с. 646; Сорочан 2005, с. 834, 837—839) (рис. 3, 2). Такий висновок ґрунтується на тому, що нібито ця споруда закрила собою західний вхід до баптистерію, тому вона й була зведена пізніше (Сорочан 2005, с. 837—838).

Проте факт будівництва хрестоподібної споруди пізніше за баптистерій далеко не безперечний. Д.В. Айналов свого часу писав, що «...фундаменти цієї хрестоподібної усипальниці були знищені і тепер не існують. План, виданий у звіті Арх. Ком. за 1901 рік (с. 23), не пояснює, однак, тих даних, що є у тексті звіту, і тому зв'язок хрестоподібної усипальниці з капелюю (баптистерієм. — В. 3.) не зовсім зрозумілий. На цьому плані не позначені двері, які вели з південної частини усипальниці в капелю, згадані у звіті за 1891 р. (с. 12). Замість цих дверей на плані показаний вхід у південну частину усипальниці з боку площі так, що усипальниця є зовсім відособленою від капелю» (Айналов 1905, с. 34, 37; пор.: Косцюшко-Валюжинич 1893, с. 2—20; 1902, с. 51—70; 1903, с. 22—32).

Отже, малоімовірним є факт зведення хрестоподібної будівлі над склепом пізніше за баптистерій. Швидше за все, цю споруду слід відносити до більш раннього часу, коли ані баптистерію, ані базиліки ще не було. На користь такого висновку свідчить план розкопаної ділянки комплексу Західної базиліки, виконаний М.І. Скубетовим на підставі власних натурних обмірювань і опублікований Д.В. Айналовим (Айналов 1905, с. 32, рис. 27), на якому показано, що баптистерій перекриває хрестоподібну усипальницю (рис. 19), а не навпаки, як показано на плані у звіті про розкопки за 1901 р. (Косцюшко-Валюжинич 1902, с. 52, мал. 1) (рис. 4, 3), який, утім, містить низку інших похибок (детальніше див.: Завадская 1998, с. 331).

Хрестоподібна споруда розташована над склепом із закладеними цеглою 3 нішами-лежанками для поховань і 5 невеликими нішами, ймовірно, призначеними для розміщення світильників, склепіння якого підтримували підпірні стовпи, вирубані одночасно з його спорудженням (рис. 20). Спуск у склеп було перекрито склепінням, поверх якого знаходився вхід до хрестоподібної споруди-усипальниці, зведеної над ним (Косцюшко-Валюжинич 1893, с. 12; Айналов 1905, с. 37; Сорочан, Зубарь, Марченко 2001, с. 647; Сорочан 2005, с. 838) (рис. 19). Отже, зв'язок склепу з хрестоподібною спорудою не підлягає сумніву.

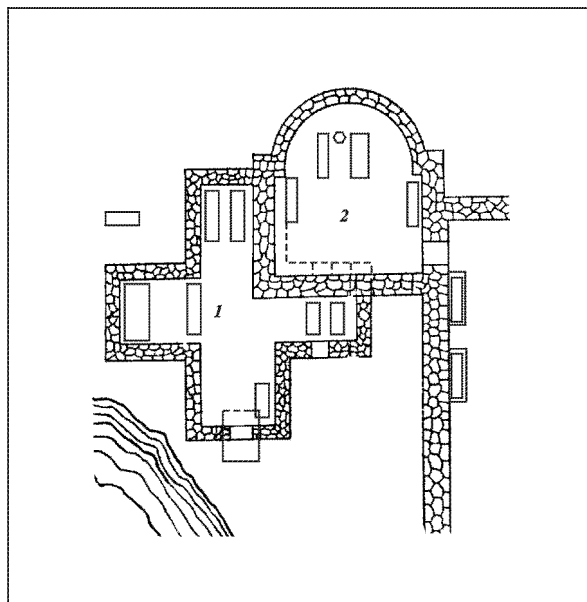


Рис. 19. Хрестоподібний мартирій (1) і баптистерій (2), за М.І. Скубетовим та Д.В. Айналовим

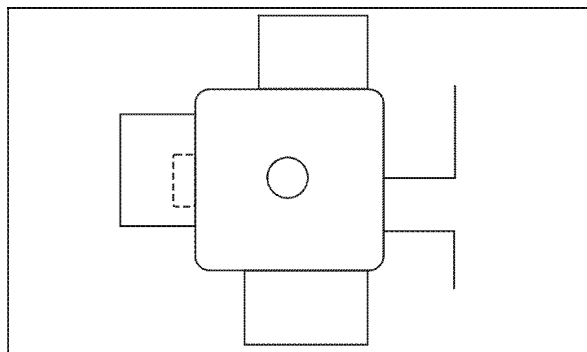


Рис. 20. План склепу з нішами-лежанками під хрестоподібною мартирією, за М.І. Скубетовим та Д.В. Айналовим

Розташування хрестоподібної усипальниці над склепом із нішами-лежанками дає змогу розглядати її як храм-мортирій, зведений над якимись особливо шанованими, безумовно християнськими, похованнями, про що свідчать ніші-лежанки, відділені від поховальної камери цегляними стінками. Такі хрестоподібні споруди, що, як правило, були або мартиріями, або баптистеріями, добре відомі в Малій Азії уже з другої половини IV—V ст. До цього типу храмів, наприклад, належать мартирій у передмісті Антіохії, споруджений у 381 р., і хрестоподібний мавзолей Галли Платидії, зведений у Равенні 425 р. (Grabar 1946, р. 154—157; Якобсон 1959, с. 164; 1983, с. 34—35, 61; Завадская 2001, с. 275; Хрушкова 2004, с. 232; 2005, с. 58; пор.: Лосицкий 1988, с. 30, 35; 1990, с. 45; Романчук 2000, с. 74). Ці та інші наявні дані не дають змоги датувати хрестоподібні культові споруди Херсонеса-Херсона винятково пізнім часом (детальніше див.: Хрушкова 2004, с. 231—236).

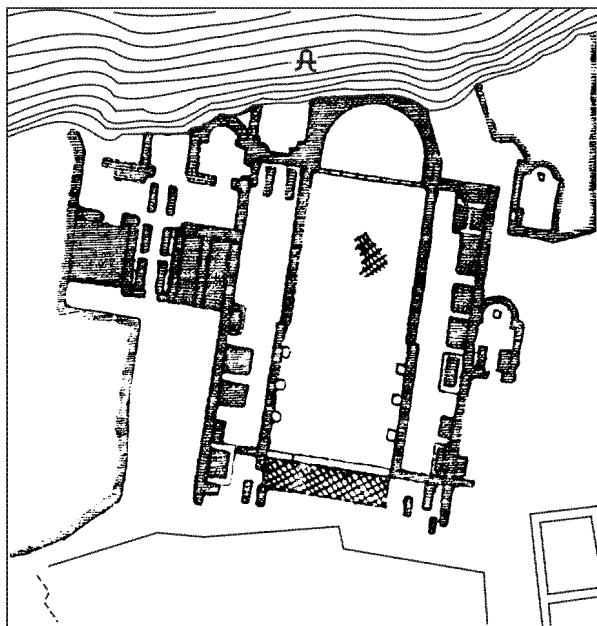


Рис. 21. Східна базиліка. План Одеського товариства історії та старожитностей, за Д.В. Айналовим

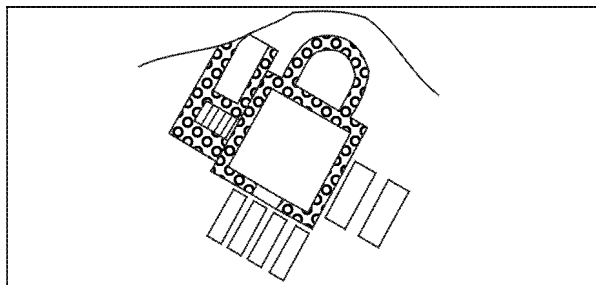


Рис. 22. Мартирій над склепом із напівциліндричним склепінням із плінфи, за М.І. Скубетовим та Д.В. Айналовим



Рис. 23. Вхід до склепу з напівциліндричним склепінням із плінфи під мартирієм, за Д.В. Айналовим

Отже, є всі підстави відносити будівництво хрестоподібного храму-мартирію до часу, який передував зведенню баптистерію і Західної базиліки (пор.: Хрушкова 2005, с. 58), після спорудження яких його включили до загального культового комплексу і використовували як уси-

пальницю. На користь цього свідчать розташовані під підлогою з вапнякових плит 7 вирубаних у скелі пограбованих могил, де знайдено лише бронзові й скляні браслети та пару бронзових сережок-кілець, характерних для періоду раннього середньовіччя (Сорочан, Зубарь, Марченко 2001, с. 647; Сорочан 2005, с. 838—839).

Аналогічна хрестоподібна споруда і баптистерій розташовані біля стіни західного нефа Східної базиліки, яка повністю повторює планування комплексу Західної базиліки (рис. 21). Розкопки Східної базиліки у 1877—1878 рр. проводило Одеське товариство історії й старожитностей, але, на жаль, жодної документації про них, крім загальних планів, не збереглося (Айналов 1905, с. 42—44; пор.: Гриневич 1930, с. 15—17). А.Л. Якобсон вважав, що цей хрестоподібний храм, зважаючи на характер кладки, не міг бути побудований пізніше за Східну базиліку (Якобсон 1959, с. 165—168), яка наприкінці VI — на початку VII ст. уже функціонувала (Романчук 2000, с. 66—67). Це ще один непрямий аргумент на користь висновку про більш ранній, ніж вважається, час будівництва хрестоподібного храму-мартирію поблизу Західної базиліки.

За 4 м на північний схід від баптистерію Західної базиліки в 1891 і 1901 рр. К.К. Косцюшко-Валюжинич розкопав ще одну невелику, квадратну в плані церквичку з мозаїчною підлогою і маленькою апсидою, яку було перекрито цегляним куполом (рис. 3, 1). Кілька вирубаних у скелі могил розташовані перед входом та з південної сторони споруди, де було знайдено речі, аналогічні виявленим у похованнях хрестоподібного мартирію біля Західної базиліки (Айналов 1905, с. 42) (рис. 22).

Безумовно, цю споруду було зведено над поховальною спорудою — вирубаним у скелі квадратним склепом, який за своєю конструкцією відрізнявся від звичайних херсонеських склепів з нішами-лежанками (пор.: Сувор 1965, с. 128). Усередину вів арковий вхід із дромосом, вирубаним у скелі до склепіння (рис. 23), а зверху поховальна камера була перекрита напівциліндричним склепінням із яскраво-жовтої плінфи на цем'янці рожевого відтінку (рис. 24). Навпроти входу, у глибині поховальної камери, знаходилася широка лежанка, призначена для поховання. Склеп було пограбовано, тому під час його розчищення знайдено лише кістяну застібку і людські кістки (Сорочан 2005, с. 841—844). З огляду на унікальність конструкції цієї поховальної споруди, К.К. Косцюшко-Валюжинич вважав за можливе відносити цей склеп до найдавніших пам'ятників християнства Херсонеса-Херсона (Косцюшко-Валюжинич 1893, с. 13; пор.: 1894, с. 17—18). Не виключено, що цей

храм, який також був мартирієм, перебудовували, адже Д.В. Айналов зазначав, що стіни його апсиди значно вужчі за стіни самої споруди і її, можливо, було прибудовано пізніше (Айналов 1905, с. 42).

За своїм типом ця споруда подібна до невеликих храмів для поминальних служб та трапезагап, які часто зводили над могилами мучеників-християн (Сорочан, Зубарь, Марченко 2001, с. 647; Сорочан 2005, с. 844). А.Л. Якобсон вважав, що витoki будівельної традиції таких надгробних храмів слід шукати у східногрецькій архітектурній традиції II—V ст., і датував цю споруду часом не пізніше V — початку VI ст. (Якобсон 1959, с. 164—165). Це добре узгоджується з різним характером кладки цього храму та Західної базилики (Айналов 1905, с. 33). Утім, К.К. Косцюшко-Валюжинич, спираючись на тотожність мозаїк цього храму й Уваровської базилики, відносив його до часу, не раніше VI ст. (Косцюшко-Валюжинич 1893, с. 13) (рис. 25), а Є.Г. Сувор вважав, що склеп під храмом був об'єктом поклоніння протягом VI—X ст. (Сувор 1965, с. 128).

Якщо зважати на послідовність будівництва 1-ї і 2-ї куртин у Північно-Західному районі Херсонеса-Херсона, запропоновану І.А. Антоною, і враховувати, що оборонне будівництво в цьому районі мало синхронізуватися зі зведенням храмового комплексу Західної базилики, то можна стверджувати, що перший етап спорудження куртин передував храмовому будівництву і, ймовірно, пов'язаний із будівництвом хрестоподібного мартирію і надмогильного храму. Трохи пізніше в 2-й куртині було зроблено прохід, через який, напевно, ввозили будівельний матеріал і архітектурні деталі для зведення Західної базилики з баптистерієм. Це було єдине місце, через яке можна було потрапити на обмежену 1-ю та 2-ю куртинами і північним закінченням найдавнішої оборонної стіни території. Адже тільки значно пізніше в північній частині 1-ї куртини збудували вежу I (рис. 8, 2), під захистом якої знаходилися малі ворота або хвіртка (Антонова 1963, с. 64), що могли існувати тут і раніше, але, мабуть, були повністю знищені під час пізнішої реконструкції цієї ділянки оборони.

Після закінчення будівництва храмового комплексу спорудили другу, зовнішню, стіну 1-ї і 2-ї куртин першого будівельного періоду, а на місці проїзду — вежу Ia (рис. 3). Отже, зведення 1-ї і 2-ї куртин, а також башти Ia відноситься до одного будівельного періоду (пор.: Антонова 1963, с. 63), який за часом збігається або трохи раніший за початок будівництва споруд комплексу Західної базилики, тобто не раніше періоду правління імператора Юстиніана I (Завадская

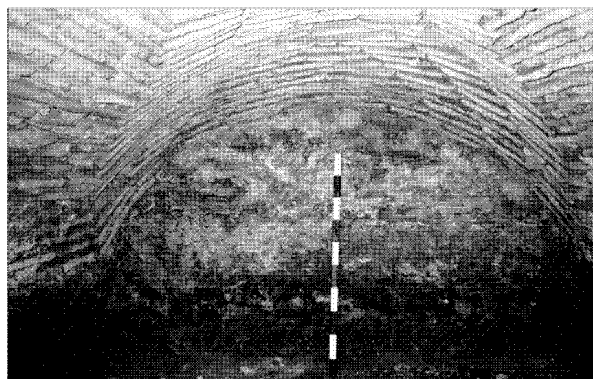


Рис. 24. Задня ніша-лежанка та частина напівциліндричного склепіння з плинфи під мартирієм. Фото С.Б. Сорочана

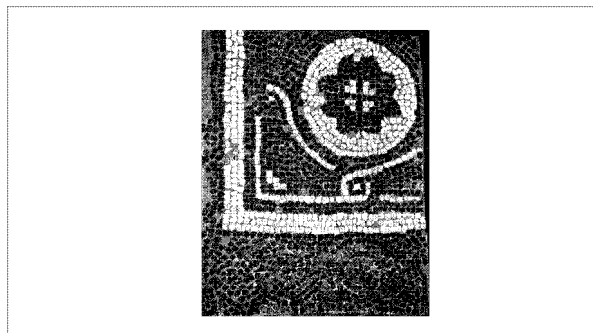


Рис. 25. Фрагмент мозаїчної підлоги мартирію над склепом із напівциліндричним склепінням із плинфи, за К.К. Косцюшко-Валюжиничем

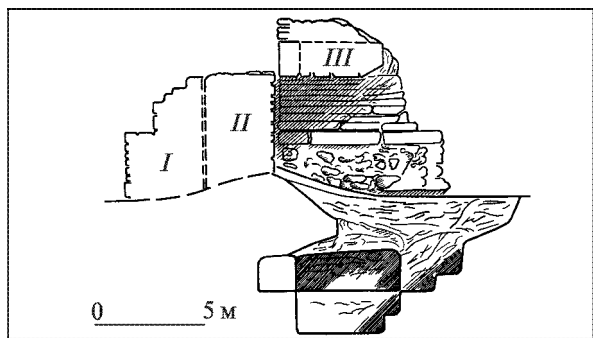


Рис. 26. Розріз 1-ї куртини оборонних стін Херсонеса-Херсона, за І.А. Антоною: I, II — стіни першого будівельного періоду, III — стіна останнього будівельного періоду над склепом № 1039, біля розвантажувальної арки

1998, с. 340; 2000, с. 83). Тим самим часом слід датувати спорудження рову перед 1-ю куртиною. Значно пізніше із зовнішнього боку 1-ї куртини збудували ще одну стіну, у якій над склепом № 1039 було зроблено розвантажувальну арку (рис. 26).

С.Б. Сорочан цілком слушно вважає, що спорудження комплексу Західної базилики було пов'язано з особливим шануванням цього району, що слід пояснювати похованням тут одного з християнських мучеників (Сорочан 2005, с. 844; пор.: Гриневич 1959, с. 101). Таким місцем ста-

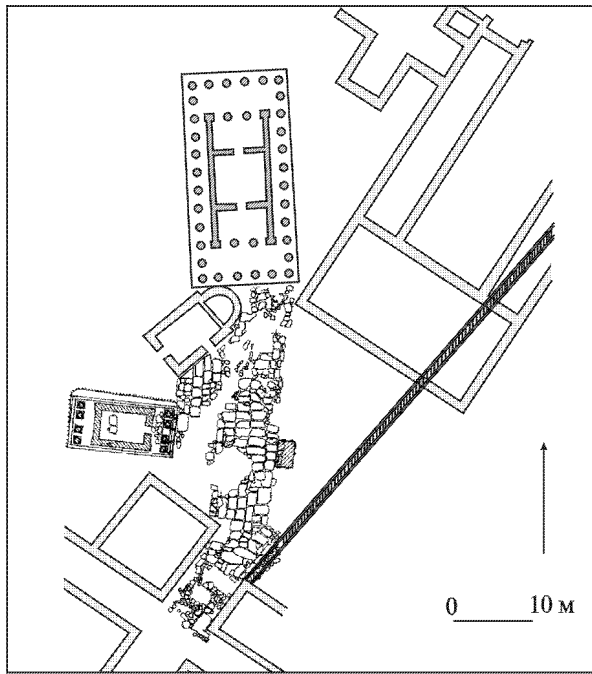


Рис. 27. Реконструкція плану античного теменоса на Східній площі в кінці головної вулиці Херсонеса-Херсона, за А.В. Буйських та М.І. Золотарьовим

ла, швидше за все, могила першого християнського єпископа Херсонеса-Херсона Василя (Василея), який прийняв мученицьку смерть від рук язичників. Його тіло після смерті було викинуто із західних (за старослов'янською версією «Святих» чи «Червоних») воріт, і поховано «... поза стіною на захід граду біля тоя стіни», тобто поряд з античною західною оборонною стіною (Сорочан 2005, с. 840—841; пор.: Латышев 1906, с. 9, 56; 1907, с. 110; Лавров 1911, с. 161, 166).

Свого часу В.В. Латышев писав, що згадані ворота розташовувалися в західній частині міських оборонних стін, але не уточнював, де саме (Латышев 1906, с. 56). Отже, якщо з похованням єпископа Василя пов'язаний склеп, перекритий склепінням із плінфи під поминальним храмом у західній частині городища, який знаходився поблизу античної оборонної стіни (рис. 3, 1), на території комплексу Західної базилики (Сорочан 2005, с. 840), то «Святими» чи «Червоними» могли називати ворота або хвіртку, сліди яких археологічно зафіксовано на березі, де закінчувалася західна оборонна стіна античної епохи (детальніше див.: Суворов 1961, с. 160; пор.: 1965, с. 133). Якщо це так, то склеп, що інтерпретують як поховання єпископа Василя, знаходився біля західної стіни, де були ворота чи хвіртка, і був побудований значно раніше за 1-шу і 2-гу куртини, які обмежували ділянку комплексу Західної базилики на території однієї з найдавніших ділянок християнського некропо-

ля. На користь такого висновку свідчить перебудова мартирію над склепом, до якого пізніше прибудували апсиду (Айналов 1905, с. 42), ймовірно, пов'язану з включенням його до комплексу Західної базилики, а також тотожність його мозаїки з мозаїкою Уваровської базилики, на що звернув увагу ще К.К. Косцюшко-Валюжинич (Косцюшко-Валюжинич 1893, с. 13).

Якщо храм-мартирій над склепом місцева християнська традиція ототожнювала з похованням святого Василя, то не виключено, що з чудотворною діяльністю цього єпископа у Херсонесі-Херсоні пов'язували і склеп з нішамилежанками, безпосередньо розташований під хрестоподібною спорудою-мартирієм і також зведений раніше за Західну базилику (рис. 19).

У «Життях святих єпископів Херсонських» розповідається про «чудо» святого Василя, який на прохання рідних померлого юнака, відваливши камінь закладу і ввійшовши в могилу, у якій можна вбачати звичайний для херсонеського некрополя склеп із нішамилежанками, оживив його, тобто здійснив «чудо» воскресіння (Латышев 1906, с. 8; 1907, с. 109). Отже, можна припустити, що місце «чуда» єпископа Василя у місцевих християн асоціювалося з конкретним склепом (рис. 20), над яким згодом було зведено хрестоподібний храм-мартирій.

Зважаючи на сказане слід звернути увагу на комплекс Східної базилики, збудований на місці античного теменоса (Золотарев, Буйських 1994, с. 78—101; Zolotarev, Bujskikh, 1995, р. 125—156) (рис. 27), яке, як вважає С.Б. Сорочан, у VI ст. ще називали Парфеноном (Сорочан 2005, с. 881—884; 2005а, с. 273). Із «Житій святих єпископів Херсонських» випливає, що Василь, прибувши в Херсонес-Херсон, змушений був ховатися від язичників та іудеїв у печері Парфеноні, що знаходилася на території міста (Лавров 1911, с. 154—156, § 3—8). З огляду на те що на місці Східної базилики в античну епоху була священна ділянка з храмами, ймовірно, десть тут могла знаходитися й печера², присвячена богині Партенос, де ховався святий і де його знайшли родичі померлого сина херсонеського протевона, які просили воскресити юнака. Якщо прийняти це припущення, то зрозуміло, чому плани Західного й Східного базилікальних комплексів ідентичні і включали хресто-

² Важко встановити, де саме знаходилася ця печера і яку споруду під «печерою» розуміли укладачі «Житій». Можливо, на території самого античного теменоса, а може, вона була вирубана в стрімчастому березі, частина якого вже впала в море, там, де згодом було зведено хрестоподібний мартирій. У будь-якому випадку висловлена гіпотеза має право на існування, як і припущення, що цією печерою могла бути споруда, вирубана в скелі, неподалік головної вулиці міста (детальніше див.: Сорочан 2005, с. 746—752).

подібні мартирії (Сорочан 2005, с. 882), розташовані в місцях, які у VI ст. місцева церква могла ототожнювати з перебуванням і «чудесами» у Херсонесі-Херсоні єпископа Василя.

Таким чином, комплекс Західної базилики, будівництво якого було завершено наприкінці VI — на початку VII ст., а також ділянку розташованого на її території некрополя, є всі підстави пов'язувати з легендарною діяльністю в Херсонесі-Херсоні єпископа Василя, який згідно з «Життями святих єпископів Херсонських» прийняв мученицьку смерть від рук язичників. Народження ж легенд про місіонерську діяльність перших християнських єпископів слід відносити до часу не пізніше VI ст. (пор.: Сорочан 2005, с. 848, 1015—1016; 2005а, с. 273—274). Отже, масштабне храмове будівництво, що почалося в місті не

раніше періоду правління Юстиніана I, було ідеологічно обґрунтоване й уже базувалося на місцевій християнській традиції, яка пов'язувала ті чи інші місця в Херсонесі-Херсоні і його околицях з чудотворною подвижницькою діяльністю перших місіонерів-проповідників. Саму ж «героїчну історію» початкового періоду проникнення християнства в Херсонес-Херсон відображено в «Життях святих єпископів Херсонських», датування яких, запропоноване В.В. Латишевим, підтверджує не тільки археологічний матеріал із розкопок Чотириапсидного храму із вапняково-випалювальною піччю в центрі та Заміського храму монастиря Богородиці Влахернської (Сорочан 2005, с. 787—818; Сорочан 2005а, с. 271—274), а й історія будівництва комплексу Західної базилики та пов'язаних із ним оборонних споруд.

- Айбабин А.И.* Этническая история ранневизантийского Крыма. — Симферополь, 1999. — 352 с.
- Айналов Д.В.* Развалины храмов // Памятники христианского Херсонеса. — М., 1905. — Вып. 1. — 146 с.
- Алексеевко Н.А.* Денежное обращение византийского Херсона в начале VII в. // Третья Всерос. нумизм. конф.: Тез. докл. — М., 1995. — С. 25—26.
- Алексеевко Н.А., Ковалевская Л.А.* Клад позднеантичных и раннесредневековых монет из округи Херсонеса: Тез. докл. Крым. науч. конф. «Проблемы античной культуры». — Симферополь, 1988. — Ч. 3. — С. 231—232.
- Анохин В.А.* Монетное дело Херсонеса (IV в. до н. э. — XII в. н. э.). — К., 1977. — 174 с.
- Антонова И.А.* Западный фланг обороны Херсонеса // СХМ. — 1963. — Вып. 3. — С. 60—67.
- Антонова И.А.* Отчет о раскопках у XIV башни и рва у 1-й куртины оборонительных стен Херсонеса в 1968 г. // Архив НЗХТ. — 1968. — Д. № 1969. — 73 л.
- Антонова И.А.* Рост территории Херсонеса (по данным изучения оборонительных стен) // АДСВ. Византия и сопредельный мир. — Свердловск, 1990. — С. 8—25.
- Антонова И.А., Рижов С.Г.* Оборонный ров та могильник поблизу першої куртини стін Херсонеса // АДУ в 1969. — К., 1972. — С. 261—266.
- Белов Г.Д.* Западная оборонительная линия и некрополь возле нее (раскопки 1948 г.) // МИА. — 1953. — 34. — С. 237—254.
- Бунятян Е.П., Зубарь В.М.* Новый участок детских погребений позднеантичного некрополя Херсонеса // СА. — 1991. — № 4. — С. 228—239.
- Гилевич А.М.* Античные иногородние монеты из раскопок Херсонеса // НС. — 1968. — Вып. 3. — С. 3—61.
- Гриневич К.Э.* Северо-Восточные кварталы Херсонеса Таврического по данным раскопок Р.Х. Ленера // Хсб. — 1930. — Вып. 3. — С. 7—139.
- Гриневич К.Э.* Стены Херсонеса Таврического // Хсб. — 1959. — Ч. 3. — Вып. 5. — С. 75—114.
- Завадская И.А.* Раннесредневековые храмы западной части Херсонеса // МАИЭТ. — 1998. — Вып. 6. — С. 327—343.
- Завадская И.А.* Хронология памятников раннесредневековой христианской архитектуры Херсонеса (по археологическим данным) // МАИЭТ. — 2000. — Вып. 7. — С. 77—90.
- Завадская И.А.* Баптистерии Херсонеса (к истории крещального обряда в ранневизантийский период) // МАИЭТ. — 2002. — Вып. 9. — С. 251—272.
- Завадская И.А.* Христианизация ранневизантийского Херсонеса (IV—VI вв.) // МАИЭТ. — 2003. — Вып. 10. — С. 402—439.
- Золотарев М.И., Буйских А.И.* Теменос античного Херсонеса. Опыт архитектурной реконструкции // ВДИ. — 1994. — № 3. — С. 78—101.
- Зубарь В.М.* По поводу датировки христианской росписи склепов из некрополя Херсонеса // Научно-атеистические исследования в музеях. — Л., 1988. — С. 3—14.
- Зубарь В.М.* Раскопки некрополя Херсонеса // АО за 1983. — М., 1985. — С. 278—279.
- Зубарь В.М.* Херсонес Таврический в античную эпоху (экономика и социальные отношения). — К., 1993. — 140 с.
- Зубарь В.М., Магомедов Б.В.* Нові дослідження середньовічних поховань Херсонеса // Археологія. — 1981. — Вип. 36. — С. 71—77.
- Зубарь В.М., Рижов С.Г.* Розкопки західного некрополя Херсонеса // Археологія. — 1982. — Вип. 39. — С. 77—87.

- Зубарь В.М., Сорочан С.Б.* Новый погребальный комплекс II—IV вв. н. э. и экономическое развитие Херсонеса // Античная культура Северного Причерноморья в первые века н. э. — К., 1986. — С. 101—129.
- Зубарь В.М., Робустова А.В.* Два новых раннесредневековых склепа Западного некрополя Херсонеса // АДСВ. Вопросы социального и политического развития. — Свердловск, 1988. — С. 135—141.
- Зубарь В.М., Рыжов С.Г., Шевченко А.В.* Новый погребальный комплекс Западного некрополя Херсонеса // Античные древности Северного Причерноморья. — К., 1988. — С. 105—148.
- Зубарь В.М., Хворостяный А.И.* От язычества к христианству. — К., 2000. — 180 с.
- Зубарь В.М., Сорочан С.Б.* Историческое развитие Херсонеса в конце III — начале V вв. // Херсонес Таврический в середине I в. до н. э. — VI в. н. э. Очерки истории и культуры. — Харьков, 2004. — С. 495—519.
- Кичмар Е.К.* Строительная керамика из раскопок Западного некрополя Херсонеса // Зубарь В.М., Шевченко А.В., Липавский С.А. Западный некрополь Херсонеса Таврического (материалы раскопок 1983—1985 гг.). Основные категории материальной культуры. — К., 1989. — С. 1—2 — (Препр.).
- Кленина Е.Ю.* Хронология христианских памятников на участке Западной базилики // Культурные памятники в мировой культуре. Археологический, исторический и философский аспект. — Севастополь, 2004. — С. 51—64.
- Кленина Е.Ю.* Западная базилика (№ 13) // Ранневизантийские сакральные постройки Херсонеса Таврического. — Poznan, 2004a. — С. 39—44.
- Косцюшко-Валюжинич К.К.* Раскопки в Херсонесе // ОАК за 1891 г. — СПб., 1893. — С. 2—20.
- кого и эллинистического периодов // Хсб. — 2003. — 12. — С. 165—186.
- Косцюшко-Валюжинич К.К.* Раскопки в Херсонесе // ОАК за 1892 г. — СПб., 1894. — С. 13—27.
- Косцюшко-Валюжинич К.К.* Отчет о раскопках в Херсонесе в 1901 г. // ИАК. — 1902. — Вып. 4. — С. 51—70.
- Косцюшко-Валюжинич К.К.* Раскопки в Херсонесе // ОАК за 1901 г. — СПб., 1903. — С. 22—50.
- Лавров П.* Жития херсонских святых в греко-славянской письменности // Памятники христианского Херсонеса. — М., 1911. — Вып. 2. — 184 с.
- Латышев В.В.* Жития св. епископов Херсонских. Исследование и тексты // Зап. АН. Историко-филол. отд-е. — 1906. — Т. 8, № 3. — 88 с.
- Латышев В.В.* Страдание святых священномучеников и епископов Херсонеских Василия, Капитона и иных с ними // ИАК. — 1907. — Вып. 23. — С. 108—112.
- Лосицкий Ю.Г.* Опыт реконструкции крестообразных храмов Херсонеса // Архитектурно-археологические исследования в Крыму. — К., 1988. — С. 27—36.
- Лосицкий Ю.Г.* До питання типологічної еволюції монументальної архітектури середньовічного Криму // Археологія. — 1990. — № 2. — С. 33—47.
- Романчук А.И.* Западный загородного храма в Херсонесе // ВВ. — 1990. — 51. — С. 165—171.
- Романчук А.И.* Очерки истории и археологии Византийского Херсона. — Свердловск, 2000. — 390 с.
- Романчук А.И., Сазанов А.В., Селдикова Л.В.* Амфоры из комплексов византийского Херсонеса. — Екатеринбург, 1995. — 169 с.
- Сапрыкин С.Ю.* Денежное обращение на хоре Херсонеса Таврического в античную эпоху. — М., 2005. — 207 с.
- Сорокина Н.П., Сударев Н.И.* Детские погребения Северного Причерноморья VI—III вв. до н. э. // Stratum plus. — 2000. — № 3. — С. 193—204.
- Сорочан С.Б.* Византия IV—IX вв. Этюды рынка. — Харьков, 1998. — 452 с.
- Сорочан С.Б.* О храме Созонта, «доме св. Леонтия» и мартирии св. Василия в раннесредневековом Херсонесе // АДСВ. — Екатеринбург, 2003. — Вып. 34. — С. 146—173.
- Сорочан С.Б.* К вопросу о датировке и интерпретации Херсонесского загородного монастыря Богоматери Влахернской // Хсб. — 2004. — Вып. 13. — С. 211—232.
- Сорочан С.Б.* Византийский Херсон (вторая половина VI — первая половина X вв.). Очерки истории и культуры. — Харьков, 2005. — Ч. 2. — С. 680—1645.
- Сорочан С.Б.* О датировке житий св. епископов Херсонских // Боспор Киммерийский и варварский мир в период античности и средневековья. Периоды дестабилизаций и катастроф. — Керчь, 2005a. — С. 270—274.
- Сорочан С.Б.* Гробничное дело в византийском Херсонесе // БИ. — 2005б. — 9. — С. 159—211.
- Сорочан С.Б., Зубарь В.М., Марченко Л.В.* Жизнь и гибель Херсонеса. — Харьков, 2001. — 828 с.
- Стоянов Р.В.* Некоторые аспекты хронологии и районирования херсонесского некрополя классического и эллинистического периодов // Хсб. — 2003. — 12. — С. 165—186.
- Суков Е.Г.* Новая херсонесская надпись // ВДИ. — 1960. — № 3. — С. 154—158.
- Суков Е.Г.* Херсонес Таврический. — Свердловск, 1961. — 154 с.
- Суков Е.Г.* Раскопки в северо-западном районе городища // СХМ. — 1961a. — Вып. 2. — С. 67—70.
- Суков Е.Г.* К истории северо-западного района Херсонеса Таврического // АДСВ. — 1965. — Вып. 3. — С. 117—145.
- Храпунов Н.И.* Политическая история, государственное и административное устройство Херсонеса в конце IV—VI вв. // Херсонес Таврический в середине I в. до н. э. — VI в. н. э. Очерки истории и культуры. — Харьков, 2004. — С. 522—545.

- Хрушкова Л.Г. Крестовидные церкви Херсонеса Таврического // Причерноморье, Крым, Русь в истории и культуре: Материалы II Судак. междунар. науч. конф. — Киев; Судак, 2004. — Ч. 2. — С. 231—236.
- Хрушкова Л.Г. Крестовидные мартирии: Херсонес Таврический, Малая Азия, Сирия, Палестина // Культ святых мест в древних и современных религиях: Тез. докл. — Севастополь, 2005. — С. 57—58.
- Яйленко В.П. О «Корпусе византийских надписей в СССР» // ВВ. — 1987. — 48. — С. 160—171.
- Якобсон А.Л. Раннесредневековый Херсонес // МИА. — 1959. — Т. 63. — 364 с.
- Якобсон А.Л. Закономерности в развитии раннесредневековой архитектуры. — Л., 1983. — 172 с.
- Grabar A. Martyrium. Recherches sur la culte des reliques et l'art chrétien antique. — Paris, 1946. — Vol. 1. — 638 p.
- Zolotarev M.I., Bujskikh A.V. The Temenos of Ancient Chersonesos: An Attempt of an Architectural Reconstruction // Ancient Civilizations from Scythia to Siberia. — 1995. — Vol. 2, № 2. — P. 125—156.

Одержано 04.10.2005

В.М. Зубарь

ВРЕМЯ И ОБСТОЯТЕЛЬСТВА СТРОИТЕЛЬСТВА КОМПЛЕКСА ЗАПАДНОЙ БАЗИЛИКИ ХЕРСОНЕСА-ХЕРСОНА

Северо-Западный район Херсонесского городища в античную эпоху использовался в качестве некрополя, с которым был связан комплекс Западной базилики. В статье рассмотрены вопросы хронологии строительства в этом районе и функционального назначения ряда построек. Предпринята попытка выяснить, какими обстоятельствами было обусловлено возведение здесь оборонительных сооружений и христианского культового комплекса, который в более поздних письменных источниках, вероятно, назывался «домом святого Леонтия».

На основании анализа археологического материала и нарративных источников сделан вывод о том, что строительство Западной базилики и связанных с ней построек, завершённое в основном к концу VI — началу VII вв., а также участок расположенного на ее территории некрополя связаны с легендарной деятельностью в Херсонесе-Херсоне епископа Василия, а рождение легенд о миссионерской деятельности первых христианских епископов есть все основания относить ко времени не позднее VI в.

Следовательно, масштабное храмовое строительство, начавшееся в городе не ранее периода правления императора Юстиниана I (527—565 гг.), было обосновано идеологически и уже базировалось на местной христианской традиции, связывавшей те или иные места в Херсонесе-Херсоне и его окрестностях с чудотворной деятельностью первых миссионеров-проповедников. Сама же «героическая история» начального периода проникновения христианства в Херсонесе-Херсоне отражена в «Житиях свв. епископов Херсонских», датировку которых, предложенную В.В. Латышевым, подтверждает не только археологический материал из раскопок Четырехапсидного храма с известеобжигальной печью в центре и Загородного храма монастыря Богородицы Влахернской, но и история строительства комплекса Западной базилики и оборонительных сооружений вокруг него.

V.M. Zubar

ON THE TIME AND BACKGROUND OF CONSTRUCTION OF THE WESTERN BASILICA IN CHERSONESOS-CHERSON

In the ancient period the northwestern part of the ancient city site of Chersonesos was used as a *necropolis*, and the complex of the Western basilica was connected with it. In this concern the article discusses the problems associated with the chronology of construction in this region and with the functional destination of a number of buildings. An attempt is made to find out which circumstances called the forth erection of defensive structures and a Christian religious complex here, which was probably called «the house of Saint *Leontius*» in later written sources.

Having analyzed the archaeological material and the narrative sources, the author has come to a conclusion that construction of the Western basilica and connected buildings mainly completed by the late 6th — early 7th cc. and a part of the *necropolis* situated on its territory should be associated with the legendary activity of bishop Basil in Chersonesos-Cherson. Moreover, the author finds it justified to date back the birth of the legends about the missionary activity of the first Christian bishops to not later than the 6th century.

Consequently, large-scale constructions of churches that had started in the city not earlier than the reign of Justinian I (AD 527—565) was ideologically stipulated for and was already based on the local Christian tradition associating these or those places in the city and its environs with the legendary activity of the first missionaries-preachers. As to the «heroic history» of the initial period of penetration of Christianity to Chersonesos-Cherson, it was reverberated in the «Hagiography of the Saint bishops of Chersonesos». According to V.V. Latyshev its dating is supported not only by the archaeological materials excavated in the Four-apses church with lime-burning kiln in the center and in the extra-mural church of the monastery of the Mother of God of Blachernai, but also by the history of construction of the complex of Western basilica and the defensive structures around it.