

В.М. З у б а р

Кленина Е.Ю. (при участии В.В. Созник).
Керамические сосуды II—III вв. н. э.
из усадьбы «Близнецы» (Хора Херсонеса
Таврического).

Розпн, 2004. — 113 с., 31 рис., 7 табл.



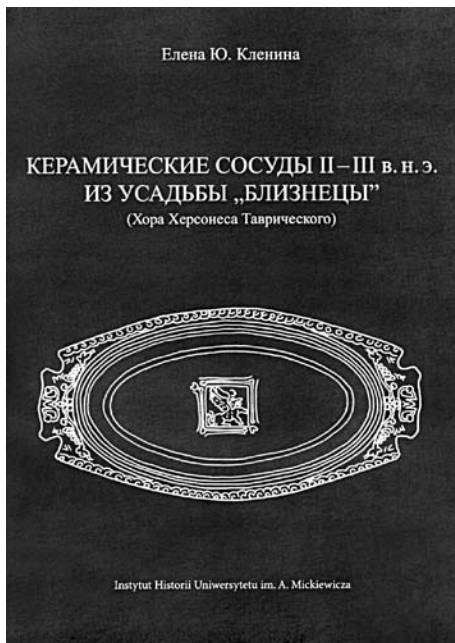
Археологічні дослідження сільськогосподарської території Херсонеса Таврійського на Гераклейському півострові розпочаті давно, але тільки після Великої Вітчизняної війни, завдяки цілеспрямованій роботі С.Ф. Стржелецького, вони набули масштабного і планового характеру (детальніше див.: Стржелецкий 1961, с. 7—28). У другій половині ХХ ст., у зв'язку з охоронними археологічними дослідженнями в зонах новобудов на Гераклейському півострові, велика група дослідників на чолі з Г.М. Николаенко продовжила систематичне археологічне вивчення цього району. А на зламі ХХ—ХХІ ст. результати цих робіт, як і більш ранні матеріали, отримані під час розкопок і розвідок, було зведено у дві монографії і введено до наукового обігу, хоча і без детального аналізу масового археологічного матеріалу, його розгорнутої інтерпретації та датування (Николаенко 1999; Николаенко 2001). Певною мірою ці прогалини заповнили останні за часом праці, в яких опубліковано результати опрацювання масового археологічного матеріалу, передусім керамічного, отриманого під час розкопок сільськогосподарських садиб на Гераклейському півострові (див., напр.: Saprykin 1994; Созник 1996; Ковалевская 1998 та ін.). Серед цих праць і рецензоване монографічне дослідження О.Ю. Кленіної, присвячене керамічному комплексу II—III ст. н. е. з розкопок на території садиби «Близнюки».

Керамічний комплекс, розглянутий у монографії О.Ю. Кленіної, походить із розкопок другого будівельного періоду круглої споруди садиби «Близнюки» ділянки № 343, розташованої на плато між Юхаринською балкою та балкою Бермана (Николаенко 2001, с. 128). У 1987—1990 рр. тут проводили охоронні археологічні роботи, пов'язані з будівництвом дороги, і, виходячи з наведеного опису будівельних залишків (с. 17—18), охопили тільки частину пам'ятника, обмежену круглими спорудами, ймовірно, баштами. Отже,

навіть чи на підставі отриманих даних можна реконструювати історію усієї садиби, але керамічний матеріал, опублікований дослідницею, є досить репрезентативним і, безумовно, заслуговує на увагу й окрему публікацію.

В основу аналізу і класифікації керамічних форм із розкопок круглої споруди садиби «Близнюки» цілком слушно покладено функціональний принцип. Причому автором введено у науковий обіг увесь без винятку керамічний матеріал, що дало змогу зробити цікаві статистичні підрахунки кількісного співвідношення посудин різного призначення з цього комплексу (с. 86—90). Такий підхід повністю відповідає сучасним вимогам і заслуговує на позитивну оцінку.

У цілому, характеристика і датування типів кераміки не викликає принципових заперечень. О.Ю. Кленіна використала значний порівняльний матеріал і майже всю наявну на сьогодні вітчизняну та зарубіжну літературу, що дозволило їй зробити переконливі висновки. Однак варто звернути увагу авторки на те, що навіть чи доцільно, виділяючи певну керамічну форму, у дужках подавати посилання на типологію, запропоновану іншими дослідниками. По-перше, посилання на цих авторів є у заключних частинах характеристики кожного типу, а по-друге — переважна більшість дослідників, на яких посилається О.Ю. Кленіна, безпосередньо не займалася типологізацією кераміки з того чи іншого центру, а опис за типами було використано для зручності класифікації матеріалу з розкопок городищ та некрополів (див., напр.: Зубарь 1982; Сон 1993; Крапивина 1993 та ін.). Отже, цей принцип не є класифікацією кераміки в прямому значенні цього поняття, і є лише загально прийнятим методичним прийомом для характеристики масового археологічного матеріалу. О.Ю. Кленіна також послуговується такою формою публікації матеріалу, але з цього зовсім не випливає, що запропоновану авторкою типологію керамічних форм можна розглядати як класифікацію, прийнятну для всього херсонеського керамічного комплексу



II—III ст. н. е. Адже авторка розглядає керамічний матеріал з круглої споруди садиби тільки другого будівельного періоду, що є лише однією зі складових керамічного комплексу Херсонеса зазначеного часу.

У цілому, позитивно оцінюючи працю О.Ю. Кленіної, варто звернути увагу автора на певні недоліки. На наш погляд, навряд чи наразі можна беззаперечно говорити про заснування Херсонеса саме наприкінці V ст. до н. е. (с. 15) (пор.: Виноградов, Золотарев 1998, с. 36—46; Виноградов, Золотарев 1999, с. 91—129; пор.: Суриков 2002, с. 72—82), а також посилатися на науково-популярні роботи, присвячені епіграфічним пам'яткам Херсонеса (с. 15), а не на спеціальні дослідження (Виноградов, Щеглов 1990, с. 310—371). Не зрозуміло також, для чого у вступі подано стислу типологію садиб перших століть н. е. Гераклейського півострова (с. 15), а у висновку наведено перелік круглих споруд, пов'язаних із садибами і розташованих на земельних ділянках поза ними (с. 83). Причому, інтерпретуючи круглі споруди на Гераклейському півострові, не пов'язані із певними садибами, як пам'ятники поховально-поминальної обрядовості, О.Ю. Кленіна чомусь не посилається на іншу точку зору, викладену в спеціальній праці, присвяченій соціально-економічному розвитку Херсонеса (Зубарь 1993, с. 36), яка до цього часу не викликала принципових заперечень.

На нашу думку, в роботі, присвяченій конкретним групам археологічного матеріалу, не зовсім доцільно розглядати питання типології

херсонеських садиб, їхнього функціонального призначення і хронології, як і більш загальну проблему характеру землеволодіння, а також руху земельного фонду на Гераклейському півострові. Ці аспекти, пов'язані з системою землекористування в Херсонесі, мають солідну історіографію і повинні стати предметом подальших спеціальних досліджень. Тому навряд чи висновки, запропоновані деякими авторами (напр.: Николаенко 1988), можна приймати без критичного аналізу, не враховуючи інші точки зору. Так само не варто робити висновки щодо характеру торгових зв'язків Херсонеса в перші століття н. е. лише на підставі дослідженого авторкою керамічного комплексу однієї споруди, нехай і скрупульозно проаналізованого. У кращому випадку дані, отримані О.Ю. Кленіною, можуть стати ще однією ланкою у системі доказів того чи іншого положення, але далеко не вирішальною. Не можна не відзначити і протиріччя у висновках авторки, яка пише, що кругле приміщення зруйновано «у результаті пожежі не пізніше сер. III ст. н. е.», і це пов'язано «із загальною активізацією варварських племен у пер. пол. III ст. н. е. у прикордонних зонах, що призвело до виводу легіонерів з Херсонеса Таврійського» (с. 85). І, нарешті, сьогодні в жодному разі не можна визначати хронологічним репером для розпаду Римської імперії кінець IV ст. (с. 85).

Утім, оцінюючи роботу О.Ю. Кленіної в цілому, слід підкреслити, що висловлені зауваження не носять принципового характеру і легко можуть бути усунені, а поради — враховані авторкою у подальшій роботі. Безумовно, О.Ю. Кленіна повністю впоралася із завданнями, що стояли перед нею, і на сучасному науковому рівні ввела до наукового обігу важливу групу масового археологічного матеріалу, що, поза будь-яким сумнівом, використовуватимуть у процесі подальшого вивчення пам'яток і історії сільськогосподарської території Херсонеса Таврійського на Гераклейському півострові.

Слід також відзначити чудове поліграфічне оформлення книги, яку видано коштом Інституту історії університету ім. А. Міцкевича в м. Познані (Польща) у рамках спільного українсько-польського проекту за безпосередньої дружньої підтримки керівництва зазначеного університету, зокрема професора А.Б. Бернадського. Сподіваємося, що це перша, але далеко не остання праця, видана в рамках українсько-польського проекту, присвяченого одному з аспектів багатогранної історії Херсонеса Таврійського за доби античності та середньовіччя.

- Виноградов Ю.Г., Щеглов А.Н. Образование территориального Херсонесского государства // Эллинизм: экономика, история и культура. — М., 1990.
- Виноградов Ю.Г., Золотарев М.И. Год рождения Херсонеса Таврического // Хсб. — 1998. — 9.
- Виноградов Ю.Г., Золотарев М.И. Херсонес изначальный // Древнейшие государства Восточной Европы. 1996—1997 гг. Северное Причерноморье в античности. Вопросы источниковедения. — М., 1999.
- Зубарь В.М. Некрополь Херсонеса Таврического I—IV вв. н. э. — К., 1982.
- Зубарь В.М. Херсонес Таврический в античную эпоху (экономика и социальные отношения). — К., 1993.
- Ковалевская Л.А. Керамические комплексы конца II — первой половины III вв. н. э. из раскопок виллы 341 // Хсб. — 1998. — 9.
- Крапивина В.В. Ольвия. Материальная культура I—IV вв. н. э. — К., 1993.
- Николаенко Г.М. Херсонесская округа в I в. до н. э. — IV в. н. э. (по материалам Гераклейского полуострова) // Античные древности Северного Причерноморья. — К., 1988.
- Николаенко Г.М. Хора Херсонеса Таврического. Земельный кадастр IV — III вв. до н. э. — Севастополь, 1999. — Ч. 1.
- Николаенко Г.М. Хора Херсонеса Таврического. Земельный кадастр IV—III вв. до н. э. — Севастополь, 2001. — Ч. 2.
- Созник В.В. Керамический комплекс римской эпохи из раскопок на Гераклейском полуострове // Международные отношения в бассейне Черного моря в древности и средние века. — Тезисы докладов. — Ростов н/Д, 1996.
- Сон Н.А. Тира римского времени. — К., 1993.
- Стржецкий С.Ф. Клеры Херсонеса Таврического. К истории древнего земледелия в Крыму // Хсб. — 1961. — 6.
- Суриков И.Е. О некоторых факторах колониционной политики Гераклеи Понтийской // Проблемы истории, филологии, культуры. — 2002. — Вып. 12.
- Saprikin S.J. Ancient Farms and Land-Plots on the Khora of Khersonesos Taurike (Research in the Herakleian Peninsula — 1974 — 1990). — Amsterdam, 1994.

Одержано 11.06.2005

Л.А. Ковалевская-Сарновская

Кленина Е.Ю. (при участии Созник В.В.). Керамические сосуды II—III вв. н. э. из усадьбы «Близнецы» (Хора Херсонеса Таврического).

Институт истории Университета им. А. Мицкевича. —
Roznan, 2004. — 113 с., 31 рис., 7 табл.

Начиная с конца 1970-х гг. и до настоящего времени ведутся активные археологические раскопки на территории ближней сельской округи Херсонеса, находящейся на Гераклейском полуострове. Только Г.М. Николаенко исследовано или частично исследовано около 20 усадеб (Николаенко 2002, с. 5). Но, к сожалению, керамическому материалу, как основной датирующей группе на сельских усадьбах до сих пор не уделяется должного внимания. И такие публикации, как вышедшая книга, очень важны, не только с точки зрения ознакомления с материалами раскопок, но прежде всего для дальнейшей работы с этим материалом.

Книга Е.Ю. Клевиной начинается с Введения, содержащего краткую информацию о ближ-

ней хоре Херсонеса античного времени и историю исследования сельской усадьбы «Близнецы». Основная часть работы состоит из семи глав. Глава I посвящена описанию строительных остатков, стратиграфии и хронологии круглого помещения. Последующие шесть глав подробно характеризуют керамический материал, причем каждая из них соответствует определенной группе керамики. В заключении автор предлагает свою типологию круглых помещений на Гераклейском полуострове на основании результатов исследований всесторонне характеризуя круглое помещение и всю усадьбу в контексте исторической ситуации. В Приложении I итоги исследования керамического материала представлены в графической форме. Текст сопровождается рисунками и таблицами. Русский

© Л.А. КОВАЛЕВСКАЯ-САРНОВСКА, 2005