

СВІТИЛЬНИКИ З ОСТРОВА БЕРЕЗАНЬ У ЗІБРАННІ  
ДЕРЖАВНОГО ІСТОРИЧНОГО МУЗЕЮ (МОСКВА)

Статтю присвячено публікації світильників з острова Березань, які зберігаються в Державному Історичному музеї в Москві. Це частина колекції, подарованої в 1910 р. Одеським товариством історії і старожитностей з розкопів Е. фон Штерна 1908 р. Більшість світильників можна зарахувати до іонійського виробництва і датувати від першої половини VI ст. до н. е. до межі VI—V ст. до н. е.

*D. Zhuravlev, L. Chrzanovski*

LAMPS FROM THE ISLAND OF BEREZAN' IN THE COLLECTION  
OF THE STATE HISTORICAL MUSEUM (MOSCOW)

This short article deals with publication of lamps from island of Berezan' which are kept in the collection of the State Historical Museum in Moscow. There is a part of the collection excavated by E. von Shtern in 1908, which was presented by the Society of History and Antiquities of Odessa in 1910. The main part of lamps belong to Ionic manufacturing and can date from the first half to the turn of the 6<sup>th</sup> century BC.

---

**В.А. Хршановский**

---

**НОВЫЙ СКЛЕП С ПОЛУЦИРКУЛЬНЫМ СВОДОМ  
НА НЕКРОПОЛЕ ИЛУРАТА**

---

*Статья посвящена одному из склепов (№ 206) Илуратского некрополя, исследованному в 2002 г. Это первый склеп с полностью сохранившейся стеной, отделяющей дромос от камеры, включая искусственный арочный свод над входным проемом. Найденный остеологический материал свидетельствует о совершении тризны (или триз) с жертвоприношением животных. Вещевой материал позволяет датировать склеп II—III вв. н. э.*

В последние годы грабители активно «осваивали» южную часть некрополя Илурата, расширяя его границу к югу, юго-востоку. В ходе расчистки грабительских шурфов и траншей помимо многочисленных плитовых могил были обнаружены и исследованы два склепа № 205 и 206, сложенных насухо из блоков и плит известняка. Последний, открытый в 2002 г., представляет особый интерес. По своим размерам (общей длине, площади погребальной камеры) склеп вошел в пятерку самых значительных погребальных сооружений на некрополе Илурата и оказался первым склепом с полностью сохранившейся стеной, отделяющей дромос от камеры (включая искусственный арочный свод над входным проемом).

Склеп № 206 состоял из подпрямоугольного дромоса и прямоугольной погребальной камеры и был ориентирован по оси запад — восток со смещением (около 30°), соответственно, к северу и югу (рис. 1). Подводивший ко входу в камеру дромос, в свою очередь, был немного смещен к западу по отношению к камере. Он был выкопан в материковом суглинке и облицован с длинных сторон стенами из выровненных с лицевой стороны блоков и камней. Длина дромоса 3,2 м, ширина — 1,5—1,3 м (немного сужается к входу в камеру), глубина от края западной стенки (материковый суглинок) — 1,2, от верхнего края боковых стен, сложенных из блоков, — 1,5 м (рис. 2, разрезы С—С и Д—Д).

От входа в дромос пол круто (под углом около 45°) понижался к камере. В материковом суглинке, в котором он был вырезан, читаются четыре сглаженные

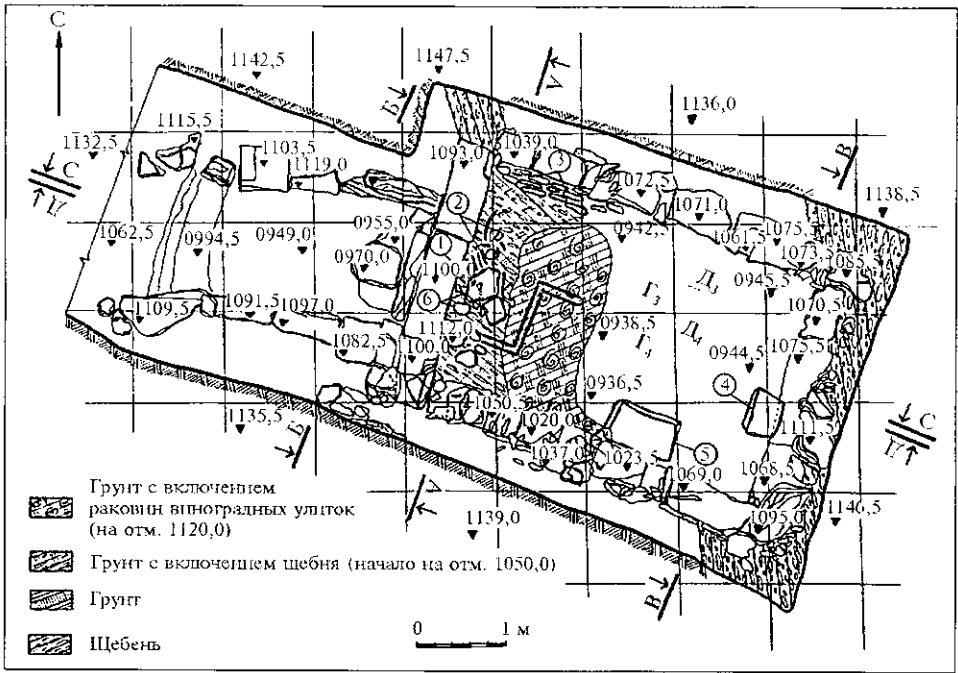


Рис. 1. Склеп № 206. План I уровня (цифры в кружках): 1 — кремьен на отметке 0983,0 м; 2 — кости человека на отм. 0961,5 м; 3 — слой камней на отм. 1013,0 м; 4 — блок («замковый камень») на отм. 0975,5 м; 5 — блок на отм. 0969,5 м; 6 — фрагмент черепа и кости на отм. 0974,0 м

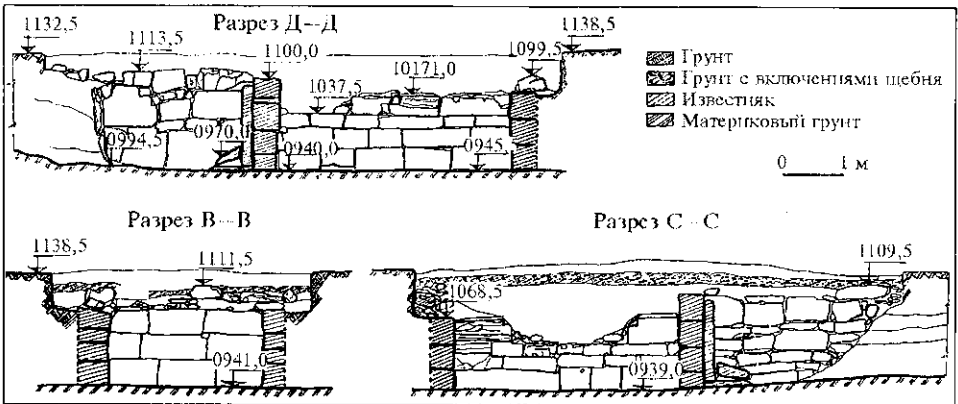


Рис. 2. Склеп № 206. Разрезы В—В, Д—Д и С—С

ступени высотой по 0,2—0,25 м. Последняя ступень плавно, пандусом на расстоянии 1,5 м от входного проема выводит на нижний уровень пола.

Длинные (южная и северная) стены дромоса хорошо сохранились. Их верхние блоки находились на глубине 0,2—0,25 м от современной дневной поверхности. Максимальная высота южной стены 1,5, северной — 1,7 м. Длина кладок соответственно 3 и 2,4 м. Кладки однослойные постельные иррегулярные с использованием отесанных блоков, плит известняка и уплощенных камней.

В северной стене отчетливо читаются три ряда блоков, имеющих форму более или менее правильных параллелепипедов. Размеры блоков верхнего ряда (с востока на запад), м:  $0,8 \times 0,3 \times 0,2$ ;  $0,6 \times (0,3-0,4) \times (0,2-0,1)$ ;  $(0,45-0,5) \times (0,2-0,25) \times (0,4-0,45)$ . Линия стены на этом же уровне была продолжена несколькими необработанными камнями, лежащими на материковом грунте. Средний ряд был образован также тремя блоками ( $0,9 \times 0,5$ ;  $0,5 \times 0,3$ ;  $0,9 \times 0,7$  м, толщина неустановима), надставленными в некоторых местах уплощенными плитками и камнями. Нижний ряд состоял из трех блоков ( $(1,4-1,3) \times 0,65$ ;  $0,7 \times$

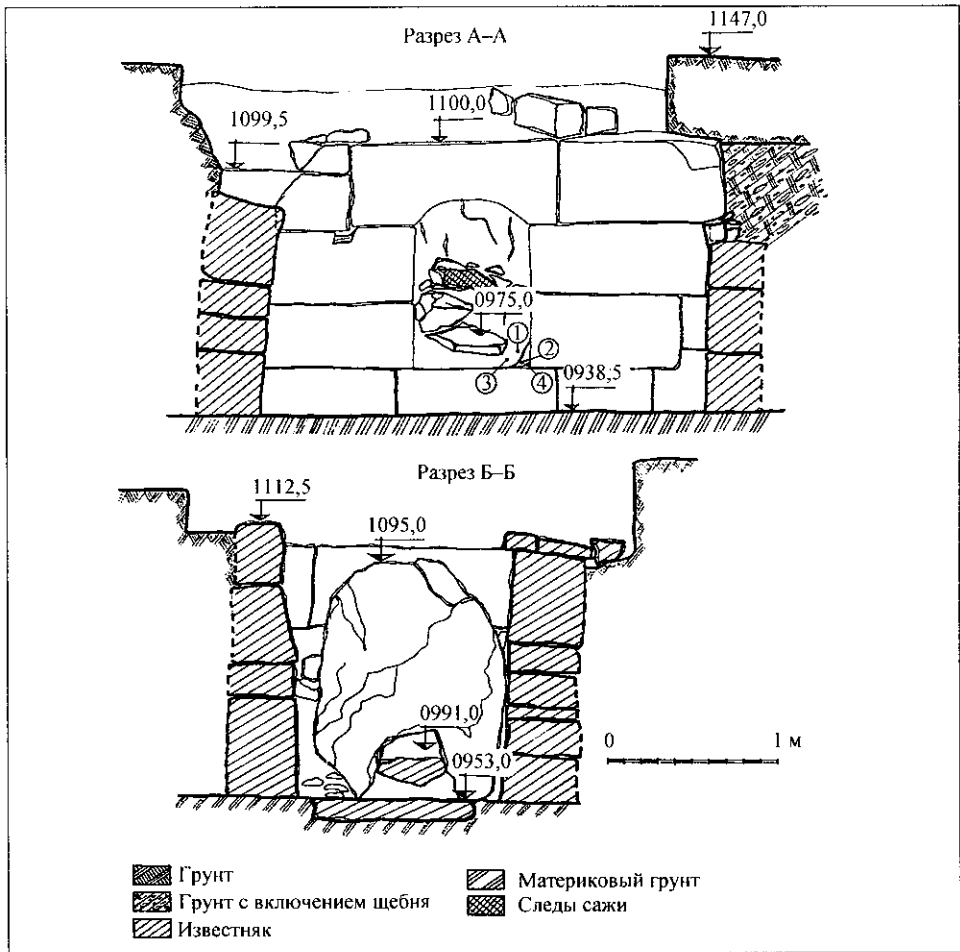


Рис. 3. Склеп № 206. Разрезы А—А и Б—Б (цифры в кружках): 1 — фрагменты лепного сосуда; 2 — раковины виноградных улиток; 3 — фрагменты фольги желтого металла; 4 — угольки

$\times(0,6—0,7)$  и  $(0,2—0,4) \times 0,6$  м, толщина также неустановима). Угол между западной стенкой, вырубленной в материковом суглинке, и торцом кладки северной стены был укреплен двумя вертикально стоящими клиновидными камнями. На некоторых блоках этой стены имелись многочисленные короткие и глубокие царапины (следы древних орудий?).

Верхний ряд южной стены образован четырьмя блоками в форме параллелепипедов. Их размеры (с востока на запад), м:  $0,7 \times 0,5 \times 0,45$ ;  $(0,6—0,7) \times 0,4 \times 0,3$ ;  $0,7 \times 0,4 \times 0,2$ ;  $0,4 \times (0,3—0,2)$ . Второй по порядку блок был надставлен на недостающую высоту плоской плиткой ( $0,7 \times 0,3 \times 0,1$  м). Над первым, третьим и четвертым блоками сохранились отдельные разнокалиберные камни — возможно, остатки отмостки, прикрывавшей стену сверху. Нижние ряды этой стены были образованы плоскими плитами и уплощенными камнями в основном меньшего размера (от  $(0,8—0,9) \times 0,3$  до  $0,3 \times 0,1$  м).

Входной проем из дромоса в камеру закрывала стоящая *in situ* закладная плита неправильной овальной формы ( $1,4 \times 1,1$  м, толщиной  $0,15—0,2$  м; рис. 3, разрез Б—Б). Правый верхний край плиты был отколот. Плиту подпирал небольшой контрфорс — дикарный камень продолговатой неправильной формы ( $(0,55—0,4) \times 0,5 \times (0,1—0,2)$  м). В щелях между стенами дромоса и закладной плитой сохранилось несколько фиксирующих ее небольших камней — клиньев. Закладная плита и контрфорс стояли на известняковой плите правильной прямоугольной формы ( $0,95 \times 0,8$  м), толщиной  $0,1—0,12$  м. Западная торцовая грань плиты по всей ширине была подтесана для выравнивания с общим уровнем пола дромоса.

Погребальная камера склепа имела правильную прямоугольную форму. Ее

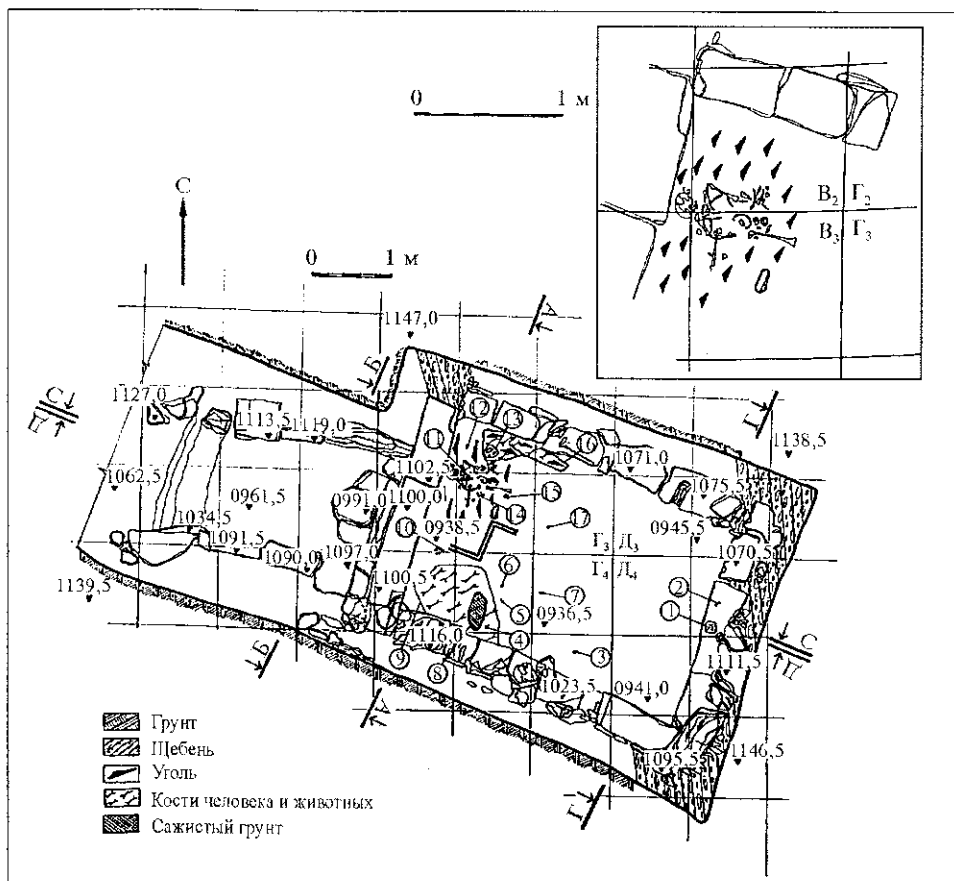


Рис. 4. Склеп № 206. План II уровня (цифры в кружках): 1 — фрагменты глиняного сосуда, фрагмент бронзового предмета, кремль на отм. 1066,0; 2 — ручка амфоры на отм. 1064,0, 3 — кремль на отм. 0959,0; 4 — астрал на отм. 0955,0; 5 — гагатовые пронизы на отм. 0946,5; 6 — бусина на отм. 0949,5; 7 — фрагмент железного предмета на отм. 0940,5; 8 — сажистый грунт на отм. 0980,0 (толщиной 12 см); 9 — кости человека и животных на отм. 0984,0; 10 — перстень белого металла, гагатовые пронизы, фрагмент железного ножа на отм. 0985,0; 11 — скопление костей человека и кость лошади на отм. 0940,0; 12 — фрагмент чернолакового лекифа на отм. 0942,0; 13 — фрагмент бальзамари, фрагмент железного предмета и фрагмент черепа на отм. 0953,0; 14 — фрагмент железного предмета и гагатовая пронизь на отм. 0958,0; 15 — фрагмент фольги желтого металла на отм. 0951,0; 16 — кости человека и животных на отм. 0973,0; 17 — бусина на отм. 0947. На врезке: скопление костей человека и кость лошади на уровне пола (на отм. 0940,0)

длина 3,7 м, ширина — 2,5—2,6 м, немного сужается кверху (рис. 4). Судя по полностью сохранившейся западной стене, изначальная высота их составляла 1,6 м. Максимальная высота сохранившейся кладки южной стены 1,2 м, северной — 1,3, восточной торцевой — 1,3 м. Полем камеры служил выровненный материковый суглинок.

Северная стена была образована четырьмя рядами кладки из разнокалиберных, но гладко отесанных с внутренней стороны блоков известняка (рис. 3, разрез Д—Д). От верхнего ряда сохранились два длинных блока (средний и восточный). Длина первого — 1,5 м, высота — 0,3—0,35 м, толщина — 0,3—0,4 м. Посередине блока на верхней его грани была сделана сквозная поперечная прямоугольная подрубка (подквадратная в сечении, размером 0,15 × 0,15 м), в которой *in situ* лежал известняковый клинышек пирамидальной формы (длина 0,2 м, основание 0,12 × 0,12 м). Клинышек был немного сдвинут внутрь камеры, и его основание выступало за край блока. На внутренней стороне восточной половины того же блока, под верхним его краем от подрубки с клином до конца блока, шла другая горизонтальная подрубка (длина 0,45 м, высота 0,15—0,2 м, глубина 0,1 м). По всей вероятности, подрубки и клин были необходимы для сооружения свода над камерой. Эту версию подтверждает наличие еще одного паза

(для клина?) на верхней грани соседнего блока (несквозного, в отличие от первого, но примерно такого же размера — длиной 0,3 м, шириной 0,15 м, глубиной 0,1 м). Оба блока стояли со смещением внутрь, нависая над нижними.

Второй ряд северной стены был образован шестью уплощенными блоками. Их размеры (от запада к востоку), м:  $0,45 \times 0,2 \times 0,3$ ;  $0,55 \times 0,2 \times 0,35$ ;  $(0,55—0,6) \times 0,2$ ;  $1,05 \times 0,2$ ;  $0,5 \times 0,18$ ;  $0,55 \times 0,18$  (толщина четырех последних неустановима). Третий ряд был образован пятью более мощными блоками, поставленными по отношению к верхнему ряду со смещением (в шахматном порядке). Крайний западный блок этого ряда ( $0,9 \times 0,4$  м) в верхнем западном углу имел небольшую аккуратную вставку ( $0,15 \times 0,1$  м) и своеобразным «шипом» ( $0,4 \times 0,15$  м) продолжался в перпендикулярной западной стене. Размеры остальных блоков (с запада на восток), м:  $0,6 \times (0,3—0,35)$ ;  $0,55 \times 0,3$ ;  $(1,1—1,15) \times 0,3$ ;  $0,6 \times 0,3$  (толщину всех блоков двух нижних рядов установить невозможно). Нижний ряд стены был образован также пятью блоками, поставленными со смещением по отношению к блокам предыдущего ряда. Их размеры, м:  $0,7 \times 0,35$ ;  $0,58 \times 0,35$ ;  $0,8 \times 0,35$ ;  $(0,8—0,75) \times 0,35$ ;  $(1—0,95) \times (0,38—0,4)$ .

Противоположная, южная, стена сохранилась хуже. Она также была образована четырьмя рядами блоков (рис. 3, разрез С—С). Но в верхнем ряду средние блоки отсутствовали. Можно предположить, что именно через этот пролом в стене сюда попали древние грабители. Размер углового западного блока ( $0,8—0,85$ )  $\times$   $0,4$  м, толщина  $0,35—0,4$  м. В верхнем восточном углу блока во всю его толщину был сделан запил шириной  $0,15—0,1$  м, высотой  $0,1$  м. Симметричный запил имелся и на верхнем западном углу восточного блока ( $0,1 \times 0,1$  м во всю толщину). Размер восточного блока  $0,95 \times (0,3—0,35)$  м, толщина —  $0,4$  м. Внутри склепа был обнаружен еще один блок из этого ряда ( $(0,75—0,8) \times 0,4$  м, толщина  $0,35—0,4$  м). Как и два других блока верхнего ряда, он имел запил на верхнем западном углу ( $0,15 \times 0,1$  м), но не на всю толщину блока — длина  $0,25—0,3$  м. Второй ряд южной стены был образован шестью уплощенными блоками и одним небольшим подквадратным в сечении блоком в западном углу. Размер последнего  $0,2 \times 0,2$  м. Следующие за ним к востоку блоки имели размеры, м:  $(0,9—0,95) \times 0,2$ , толщина  $0,35$ ;  $0,45 \times 0,2$ , толщина  $0,3—0,4$ ;  $(0,4—0,45) \times 0,18$ , толщина  $0,3$ ;  $0,55 \times 0,25$ ;  $0,5 \times 0,55 \times (0,2—0,25)$ ;  $0,6 \times 0,2$  (толщина трех последних блоков неустановима). Третий ряд был образован пятью блоками. Их размеры (от западного угла к восточному), м:  $0,7 \times 0,2$ ;  $0,5 \times 0,2$ ;  $0,75 \times (0,2—0,22)$ ;  $0,9 \times (0,2—0,22)$ ;  $0,8 \times (0,3—0,2)$  (в верхнем западном углу этого блока имелся небольшой запил под угол стоящего над ним блока). Нижний ряд южной стены состоял из четырех более монументальных блоков. Их размеры в той же последовательности, м:  $1,0 \times 0,4$ ; два одинаковых блока по  $0,5 \times 0,4$  и  $1,75 \times (0,3—0,35)$ . Все блоки этой стены также были поставлены со смещением по отношению к блокам верхнего и нижнего рядов. Заметен, хотя и в меньшей степени, чем на северной стене, отрицательный уклон сохранившейся верхней части южной стены.

Задняя стена склепа была образована тремя рядами блоков, каждый из них, в свою очередь, состоял из трех блоков (рис. 2, разрез В—В). Верхний ряд был сложен из блоков размерами (от северного угла к южному), м:  $(0,65—0,5) \times 0,4$ , толщина  $0,35—0,3$ ; средний —  $(0,9—1,0) \times 0,45$ , толщина —  $(0,4—0,45)$ ; третий —  $(1,05—0,95) \times 0,4$ , толщина до  $0,5$ . Необходимо отметить, что оба крайних блока с внешних (угловых) сторон имели подтесы — закругления, необходимые, как нам представляется, для сооружения полуциркульного свода. Средний ряд был сложен из блоков размерами  $0,55 \times 0,4$  м;  $(1,1—1,0) \times 0,4$  м;  $(0,9—0,95) \times (0,4—0,45)$  м. Между верхними углами двух последних блоков в пазу ( $0,1 \times 0,1$  м) имела вставка из известняка такого же размера. Нижний ряд задней стенки составили блоки размерами  $(0,8—0,85) \times (0,4—0,5)$  м;  $(1—0,95) \times (0,45—0,5)$  м;  $0,75 \times 0,45$  м. Все блоки этой стены также были поставлены со смещением относительно выше- и нижестоящих.

Самой примечательной частью данного погребального сооружения оказалась полностью сохранившаяся западная стена, отделявшая дромос от камеры (рис. 4, разрез А—А). Стена была образована четырьмя рядами блоков. Верхний ряд состоял из северного блока длиной 1 м, высотой  $0,5$  м и толщиной  $0,45$  м. Обращает на себя внимание верхний угол блока, сопряженного с северной стеной. С внутренней стороны на нем имеется запил  $(0,15—0,25) \times (0,1—0,15)$  м, глубина —  $0,06—0,08$  м), причем кривая линия, оставшаяся после выборки угла блока,

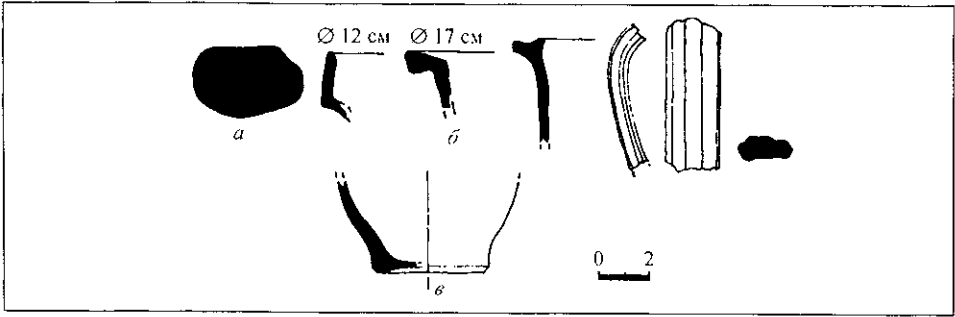


Рис. 5. Склеп № 206. Камера. Верхний слой. Скопление керамики в кв. Е4 (тризна?): а — ручка светлоглиняной амфоры; б — фрагменты красноглиняных сосудов; в — фрагмент дна светлоглиняного сосуда

проецируется точно на линию верхней кромки северной стены. С достаточно большой степенью вероятности можно предположить, что это линия перекрывавшего камеру полуциркульного свода. Средний блок ( $1,25 \times 0,5$  м, толщина —  $0,4$  м) перекрывал входной проем из дромоса в камеру. Вследствие полукруглой выборки камня в нижней половине блока он приобрел вид арочного проема. Завершали верхний ряд два небольших блока в его южном углу, лежавших друг на друге ( $0,4 \times 0,35$  м, толщина  $0,4$  и  $0,3—0,35$  м). По срезанному внешнему углу нижнего блока и запилу под эту линию в верхнем блоке видно, где должен был проходить свод. Как и в северном углу, указанная линия продолжает линию верхнего блока южной стены. Второй ряд стены был образован двумя блоками, лежащими по обе стороны от входного проема. Размер северного блока ( $1,03—1,07$ )  $\times$  ( $0,4—0,45$ ) м, толщина —  $0,45$  м, южного — ( $0,85—0,8$ )  $\times$   $0,45$  м, толщина —  $0,4$  м. Посередине верхней кромки блока имеется небольшая ( $0,1 \times 0,05$  м) запил прямоугольной формы глубиной до  $0,07$  м).

Третий ряд был образован точно также. Северный блок ( $0,88—0,9$ )  $\times$   $0,45$  м, толщина  $0,4$  м) в самом углу был дополнен небольшим вертикальным блоком (длина не менее  $0,15$  м, уходит в северную бровку, высота  $0,3$  м, толщина  $0,4$  м). Размер южного блока ( $0,87—0,85$ )  $\times$  ( $0,38—0,4$ ) м, толщина —  $0,4$  м. Нижний ряд стены был образован тремя уплощенными блоками и одним — в северном углу — вертикальным, имеющим специальный паз под угол лежащего над ним блока. Их размеры (с севера на юг): длина не менее  $0,3$  м, высота —  $0,35$  м, толщина —  $0,35—0,4$  м;  $0,57 \times 0,25$  м, толщина —  $0,35$  м; пороговый блок —  $0,95 \times (0,25—0,27)$  м, толщина  $0,35$  м;  $0,8 \times 0,28$ , толщина —  $0,35$  м. Ширина входного проема в стене  $0,7—0,68$  м (немного сужается кверху). Высота до основания арки  $0,85$  м, до верхней ее точки —  $1$  м.

Склеп был ограблен как минимум дважды: в древности и в межсезонье 2001—2002 гг. Современными грабителями была вскрыта на всю ширину и до самого пола восточная часть погребальной камеры. При расчистке грабительского шурфа у задней стенки камеры были обнаружены два блока (рис. 1): один — подпрямоугольной формы ( $0,65 \times 0,85$  м, толщина  $0,2—0,25$  м), вероятно, из ее верхнего (не сохранившегося) ряда; другой, имевший в сечении трапециевидную форму ( $0,4—0,5$ )  $\times$   $0,3$  м, длина  $1,45—1,3$  м) мог быть замковым камнем полуциркульного свода, перекрывавшего камеру. На I уровне, в углу между блоками верхних рядов северной и восточной стен, обнаружены три известняковых клинышка: один в форме параллелепипеда ( $0,05 \times 0,05$  м, длина  $0,28$  м) и два пирамидальной формы (длина —  $0,25$  и  $0,18$  м). По всему периметру камеры на уровне верхних блоков сохранились следы подсыпки (забутовки) из щебня и небольших камней.

На верхней кромке восточной стены (кв. Е4) было обнаружено небольшое скопление амфорной и кружалной керамики, фрагмент бронзового предмета и кремневый отщеп — следы древнего грабительского выброса или тризны. В пользу последней версии свидетельствует наличие здесь костей животных: коровы и овцы или козы. По ручке светлоглиняной южнопонтийской амфоры (рис. 5, а), венчикам красноглиняных сосудов (рис. 5, б) и фрагменту дна светлоглиняного сосуда (рис. 5, в) скопление может лишь широко датироваться римским временем.

Среди отдельных вещевых находок в этом слое (рис. 1) в восточной половине камеры обнаружен кремневый отщеп, в центральной части — несколько бусин и фрагмент железного предмета.

В западной половине камеры, нетронутой современными грабителями, в нижних слоях (0,5—0,6 м от уровня пола) среди мешаного грунта с большим включением щебня, небольших камней и раковин виноградных улиток было обнаружено несколько скоплений человеческих костей (рис. 2). Первое из них — в юго-западном углу — представляло собой скопление костей человека и животных в кв. БВ 4, вплотную примыкающее к южной стенке. Внутри него находилось пятно сажистого грунта овальной формы, вытянутое с юга на север (0,5 × 0,2 м, мощность 0,12 м). Антропологический анализ позволил выявить здесь останки младенца, ребенка, взрослого 20—30 лет и пожилого человека 50—60 лет.

Второе скопление находилось напротив входа в камеру (кв. БВ 3) и состояло из разрозненных костей человека (в том числе фрагментов черепа), лежащих в щебенчатом грунте, среди камней и небольших плит известняка. В верхнем слое этого скопления находились кости младенца, кости и фрагменты черепов ребенка 6 лет, подростка и взрослой женщины (?). В нижнем слое можно было определить кости младенца, фрагментированный череп ребенка 7—8 лет, кости и фрагменты черепа взрослого человека. Среди вещевых находок были фрагментированный перстень белого металла, пронизи из гагата и фрагмент железного ножа. Над порогом, в грунте, заполнявшем входной проем, встречались угольки, раковины виноградных улиток, обнаружены фрагменты легкого сосуда и небольшой обрывок фольги желтого металла (от погребального венка).

К северу от второго скопления в кв. БВ 2—3 в том же слое была открыта плохо сохранившаяся верхняя часть человеческого костяка, возможно *in situ*. Погребенный лежал на спине, головой на запад, руки вдоль туловища (правая немного согнута в локте), насколько можно судить по сохранившейся правой берцовой кости, ноги — параллельно. Антропологический анализ показал, что костяк принадлежал подростку. В грунте возле погребенного также встречались угольки, и в непосредственной близости от него были найдены фрагменты расписного чернофигурного лекифа, обрывок фольги желтого металла, гагатова пронизь и фрагмент железного предмета.

К северо-востоку от погребения подростка, прямо под завалом из камней, зафиксированном в верхнем слое, оказалось еще одно скопление костей человека (в том числе и фрагменты черепа). Антропологический анализ выявил здесь останки младенца, ребенка 5—6 лет и взрослого. Среди костей в грунте был найден фрагмент стеклянного бальзамария и железного предмета. Встречались угольки.

Во всех перечисленных скоплениях помимо человеческих костей были и кости животных. В юго-западном углу камеры склепа — кости лошади, коровы, овцы, козы и овцы или козы, у западной стены, перед входным проемом, — лошади и коровы, в северо-западном углу — кости коровы, зайца и неопределимых крупного и мелкого животных. Помимо этого кости животных встречались в верхнем горизонте: в выбросах древних грабителей в кв. БЗ — кости лошади, коровы, зайца и неопределимого крупного животного. В таком же выбросе (или небольшой тризне, совершенной после разрушения склепа на его восточной стене) в кв. Е4 — кости коровы, овцы или козы и неопределимого крупного животного, в отвале современных грабителей — кости лошади, овцы или козы и неопределимого крупного животного. Все это свидетельствует о совершении в камере склепа тризны (или нескольких тризн).

Вещевой материал, найденный при раскопках дромоса, весьма скуден. Самой неожиданной находкой оказались фрагменты чернофигурного лекифа со следами растительного орнамента (пальметок?) на плечиках (рис. 6, а). Несколько обломков того же лекифа было найдено и в грунте заполнения камеры склепа (в кв. ВГЗ). Нет сомнений в том, что они оказались здесь случайно или попали при вторичном использовании, и потому не могут быть привлечены для датировки данного комплекса. Однако постепенное накопление эллинистического материала на некрополе Илурата подтверждает высказывавшуюся еще В.Ф. Гайдукевичем гипотезу о существовании на месте этого города пока еще не найденного эллинистического поселения<sup>1</sup>. К необычным находкам, сделанным в дромосе, следует отнести и фрагмент краснолакового плоского сосуда с рельефом на внут-

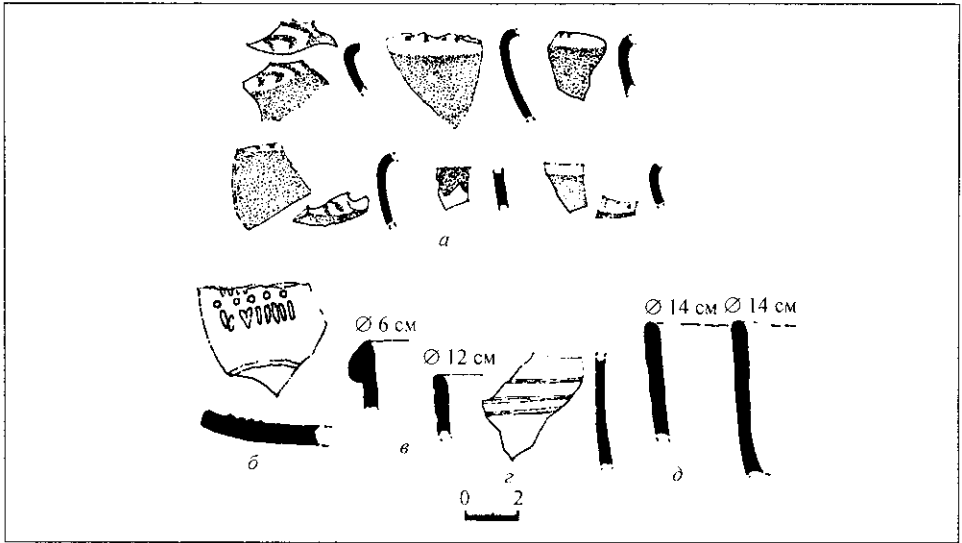


Рис. 6. Склеп № 206. Дромос: а — фрагменты расписного лекифа; б — фрагмент краснолакового сосуда с рельефным орнаментом; в — венчик узкогорлой светлоглиняной амфоры; з — фрагменты красноглиняных сосудов; д — фрагменты лепных сосудов

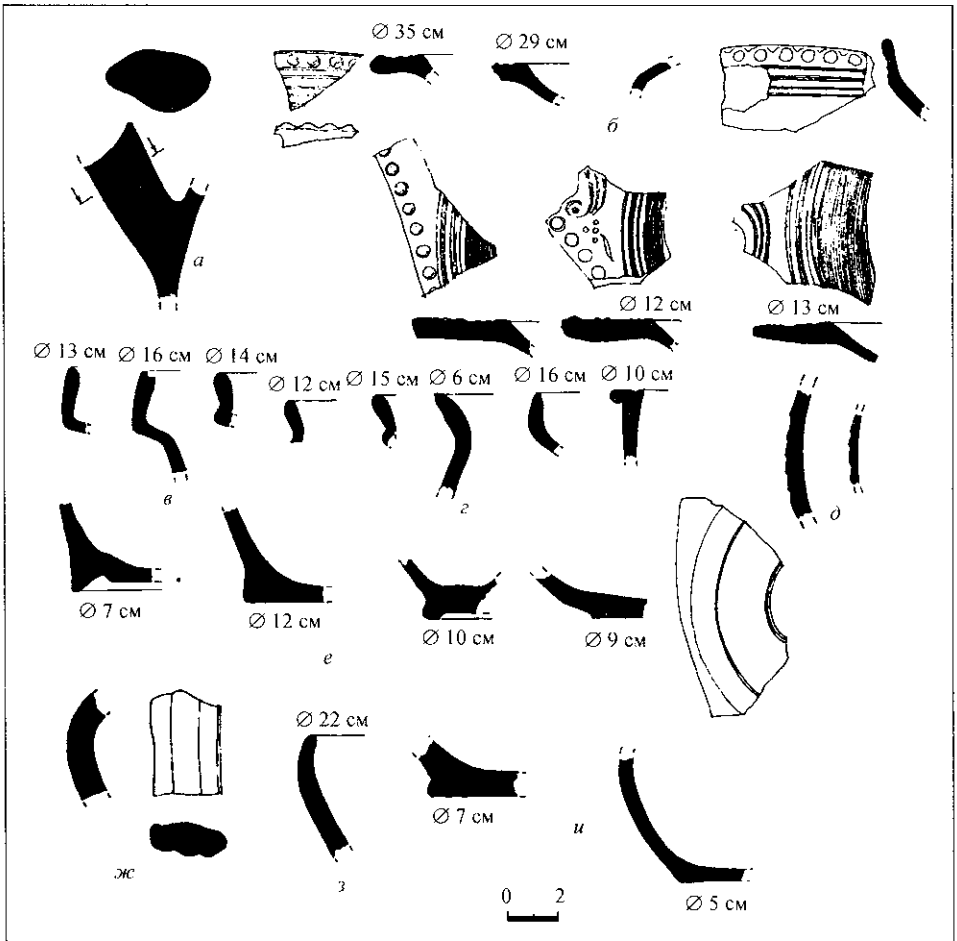


Рис. 7. Склеп № 206. Камера: а — ручка красноглиняной амфоры; б — фрагменты рыбного блюда; в — венчики краснолаковых чашек; г — венчики красноглиняных сосудов; д — стенки красноглиняных сосудов; е — доньшки красноглиняных сосудов; ж — ручка красноглиняного сосуда; з — венчик лепного сосуда; и — доньшки лепных сосудов



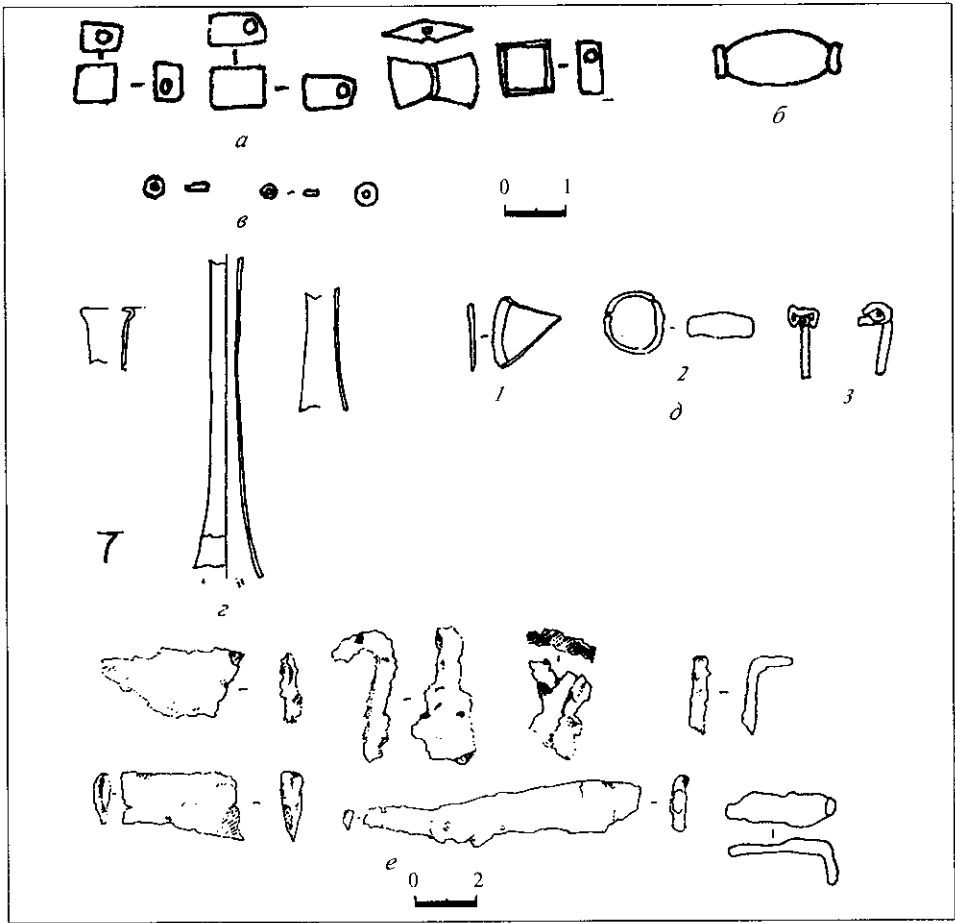


Рис. 8. Склеп № 206. Камера: а — гагатовые бусины; б — стеклянная бусина; в — бисер; г — фрагменты стеклянных бальзамарисов; д — фрагменты бронзовых предметов (1 — зеркало; 2 — кольцо; 3 — игла фибулы); е — фрагменты железных предметов

ренной стороне (отдаленно напоминающим часть очень большого клейма типа *planta pedis*) (рис. 6, б).

К датирующим материалам из дромоса относится лишь венчик узкогорлой светлоглиняной амфоры (рис. 6, в), близкий к типу D по Д.Б. Шелову<sup>2</sup>, распространенному в первой половине III в. н. э. и позже — до третьей четверти — конца III в. н. э.<sup>3</sup> Из остальных профильных керамических остатков могут быть упомянуты венчик и стенка красноглиняных сосудов, орнаментированных желобками и неглубокими горизонтальными линиями (рис. 6, г) и фрагменты лепных сосудов (рис. 6, д). Помимо этого в дромосе был найден кремневый отщеп.

Материал, найденный при переборке грабительского отвала из камеры склепа № 206, был объединен с остальными находками из грунта заполнения камеры. Профильная амфорная керамика оказалась представлена лишь одной малоинформативной ручкой красноглиняной амфоры (рис. 7, а). Зато многочисленные фрагменты краснолаковых рыбных блюд (рис. 7, б) дают надежный хронологический ориентир — III в. н. э.<sup>4</sup> Ко второй трети I—III вв.<sup>5</sup> или уже к III в. н. э.<sup>6</sup> относятся и краснолаковые чашки с наклоненным внутрь бортиком и ярко выраженным уступом при переходе от стенок к бортику (рис. 7, в). Остальные профильные фрагменты кружальной (рис. 7, г—ж) и лепной керамики (рис. 7, з, и) в целом малоинформативны и не могут быть привлечены для более точной датировки комплекса.

В ходе раскопок в грунте заполнения камеры было найдено несколько бусин и бисерин (рис. 8, а—б). Среди них оказались несколько недатирующихся

гагатовых бусин в форме параллелепипедов с двумя каналами отверстий наперекрест <sup>7</sup>, гагатовые бусины в виде двойной секиры <sup>8</sup>, распространенные в I—II вв. н. э.; стеклянная бусина яйцевидной формы с валиками по краям из бесцветного стекла с металлической прокладкой, взятая монолитом из-за очень плохой сохранности <sup>9</sup>, характерная преимущественно для I в. н. э., а также несколько стеклянных бусин: цилиндрическая глухого темно-зеленого стекла <sup>10</sup>, датирующаяся II—IV вв.; цилиндрическая глухого желто-зеленого стекла <sup>11</sup> — IV—I вв. до н. э.; в виде плоского диска из полупрозрачного бирюзового стекла <sup>12</sup>, по ближайшей аналогии датирующаяся I—III вв. н. э.; фрагментированная бронзовая пронизь-амулетница в виде цилиндра <sup>13</sup>, встречающаяся в комплексах второй половины I—IV вв. н. э.

Таким образом, при всем временном разбросе большинство из бусин вписывается в узкую датировку — II—III вв. н. э., установленную по керамическим остаткам.

Отсутствие полных профилей не позволяет привлечь для узкой датировки комплекса обломки стеклянных бальзамариев (рис. 8, з), но их принадлежность к римскому времени очевидна.

Из остальных находок необходимо упомянуть обрывок фольги желтого металла (вероятно, от погребального венка), перстень белого металла, осколок маленького бронзового «сарматского» зеркала и другие фрагменты бронзовых предметов, среди которых были пружина, обломки иглы от фибулы и петли от подвески-амулетницы в виде цилиндрика (рис. 8, д).

В грунте заполнения камеры оказалось довольно много железных предметов. Среди них были фрагментированные ножи, шляпка от гвоздя и другие сильно корродированные обломки и мелкие фрагменты (иногда со следами дерева) (рис. 8, е). В грабительском отвале и при доследовании камеры склепа были найдены 9 астрагалов, 1 кремневый отщеп — в дромосе и 3 — в грунте заполнения над камерой и в самой камере. Часть расколотой надвое гальки с нескованным отверстием (оселок?) была обнаружена при переборке грабительского отвала, а недостающая часть — в грунте заполнения камеры.

Таким образом, склеп № 206, по совокупности всех датирующих материалов, был сооружен и функционировал во II—III вв. н. э. Небезынтересно, что к тому же времени относился и еще один склеп (№ 18) с полуциркульным сводом, открытый на некрополе Илурата в 1969 г. <sup>14</sup>.

<sup>1</sup> Гайдужевич В.Ф. Илурат. Итоги археологических исследований 1948—1953 гг. // МИА. — 1958. — № 85. — С. 17—18.

<sup>2</sup> Шелов Д.Б. Узкогорные светлоглиняные амфоры первых веков н.э.: Классификация и хронология // КСИА. — 1978. — № 156. — С. 17—19. — Рис. 8.

<sup>3</sup> Крапивина В.В. Ольвия. Материальная культура I—IV вв. н. э. — Киев, 1993. — С. 94. — Тип 4. — Рис. 29, 5—7.

<sup>4</sup> Книпович Т.Н. Краснолаковая керамика первых веков н. э. из раскопок Боспорской экспедиции 1935—1940 гг. // МИА. — 1952. — № 25. — С. 306—307. — Рис. 6, 7; Силантьева Л.Ф. Краснолаковая керамика из раскопок Илурата // МИА. — 1958. — № 85. — С. 301—302. — Рис. 16; Крапивина В.В. Указ. соч. — С. 113. — Тип 5. — Рис. 53, 1—9 и др.

<sup>5</sup> Крапивина В.В. Указ. соч. — С. 113—114. — Тип 1. — Рис. 54, 5—6.

<sup>6</sup> Силантьева Л.Ф. Указ. соч. — С. 299. — Рис. 14, 2.

<sup>7</sup> Алексеева Е.М. Античные бусы Северного Причерноморья // САИ. — 1978. — Вып. Г1-12. — С. 16. — Тип 44.

<sup>8</sup> Там же. — С. 16. — Тип 44; С. 19. — Тип 108.

<sup>9</sup> Там же. — С. 32. — Тип 24.

<sup>10</sup> Там же. — С. 67. — Тип 64.

<sup>11</sup> Там же. — С. 67. — Тип 60.

<sup>12</sup> Там же. — С. 67. — Тип 66.

<sup>13</sup> Алексеева Е.М. Античные бусы Северного Причерноморья // САИ. — 1982. — Вып. Г1-12. — С. 26. — Тип 30.

<sup>14</sup> Кубланов М.М. Раскопки некрополя Илурата в 1969 г. // КСИА. — 1972. — № 130. — С. 86—87; Крижицкий С.Д., Кубланов М.М. Склеп № 18 некрополя Илурата (спроба реконструкції) // Археологія. — 1972. — № 7. — С. 46.

*В.А. Хрищановський*

НОВИЙ СКЛЕП З НАПІВЦИРКУЛЬНИМ  
СКЛЕПІННЯМ НА НЕКРОПОЛІ ІЛУРАТУ

Публікацію присвячено склепу № 206, який було відкрито на некрополі Ілурату у 2002 р. Цей склеп з напівциркульним склепінням вирізняється не лише своїми розмірами, а й збереженістю. Так, тут уперше було зафіксовано стіну, що відділяла дромос від камери зі штучним арковим склепінням над входним отвором, яка повністю збереглася.

Численні кістки тварин, знайдені в ґрунті із заповнення камери, свідчать про тризну (чи декілька тризн). Знайдений речовий матеріал дає змогу достатньо надійно датувати склеп II—III ст. н. е.

*V.A. Khrshanovskiy*

NEW BURIAL VAULT WITH SEMICIRCULAR  
VAULTING ON THE CEMETERY OF ILURAT

The publication deals with the burial vault #206 discovered on the cemetery of Ilurat in 2002. This burial vault with semicircular vaulting is notable not only for its volume but also for condition. So, it first was fixed a well-preserved wall here to part a dromos and a chamber with an artificial arch over the inlet.

Numerous animal bones found in soil inside of a chamber give an evidence of a funeral feast (or several funeral feasts). Finds of artificial material hardly permits doubt the burial vault dates to the 2<sup>nd</sup> — 3<sup>rd</sup> century AD.