

КУЛЬТУРИ ПІЗЬНОГО ТРИПІЛЛЯ ТА ЛІЙЧАСТОГО ПОСУДУ НА ВОЛИНІ

Й. Щібьор

У статті розглядається сучасний стан вивчення зв'язків пізнього Трипілья та культури лійчастого посуду, аналізується археологічний матеріал, що ілюструє ці зв'язки. Особлива увага приділена як відносній хронології поселень обох культур на Волині, так і абсолютній хронології цих пам'яток на підставі великого пакету радіокарбонних дат.

Проблема впливів пізньої фази Кукутені-Трипілья (КТ) на сусідню з нею з північного заходу культуру лійчастого посуду (KPL) була піднята в польській і українській археологічній літературі ще в другій половині 50-х років¹. Це явище було відзначене тоді перш за все у вигляді предметів імпорту розписної (так званої столової) кераміки КТ, виявленої серед матеріалів з поселень на східних окраїнах південно-східної групи KPL в басейні Верхнього Бугу. Звернено було також увагу на подібність залишків жител з прибудовами типу «майданчик», відкритими на поселенні в Городку Надбужному². Із збільшенням кількості знахідок, були виявлені нові аспекти цієї проблеми³, і між іншим звернено увагу на подібності в крем'яній індустрії⁴.

Пошук нових джерел, а також повніше використання старих призвели до того, що ця проблема мало не набула рангу окремої теми досліджень. Існуючі праці обіймають досить широке тематичне коло зв'язків, що вимальовуються між КТ і KPL⁵, стосуються хронології поселень⁶. Є також ранні обробки джерел⁷ і пізніші, в яких переглянуті підходи до раніших спостережень⁸, а також присвячені кремінярству⁹. Сформульовані тези, що стверджують сильні зміни, навіть асиміляцію, південно-східних окраїн KPL під впливом «трипільських» імпульсів¹⁰.

Група керамічних знахідок, що, безсумнівно, походять з кола КТ, підтверджує існування взаємодій двох культурних систем (рис. 1—4). Імпортовані екземпляри кераміки зосереджуються майже виключно в західно-волинському регіоні KPL, тобто в басейні Верхнього Бугу. Вони з'являються на поселеннях разом з матеріалами KPL. Список знахідок обіймає кільканадцять позицій. Більшість з них зосереджується в районі агломерації поселень KPL в північно-західній частині Волинської височини (Хрубешівська улоговина і Городське пасмо). Найбільша колекція кераміки КТ походить з поселення ІС в Городку Надбужному, крім того, імпорти були знайдені на території великих поселень в Лежниці¹¹ (рис. 4) і в Зимному, районі Володимир-Волинського, де було знайдено понад 100 фрагментів посуду КТ¹². Нечисленні або поодинокі знахідки відомі з менших поселень KPL: Ромоша, Львівської обл.¹³, з поселення І в Стжижові, поселення 5 в Городку Надбужному, поселення 12 у Вербківцях, а також в Бужанці, Володимир-Волинського р-ну¹⁴. Фрагменти кераміки КТ і супутні матеріали KPL знайдено також в насипі ранньосередньовічного кургану в Гусинному поблизу Городка Надбужного. Наявність кераміки КТ зареєстровано, крім того, на поселеннях KPL в районі Львова — Тадані, Вінники і Малі Грибовичі¹⁵. Ізольованим і разом з тим висунутим якнайдалі на захід знаходженням кераміки КТ є матеріали з висотного поселення KPL в пункті 1/40 в Камені Лукавським поблизу Савдомпра¹⁶. Звіди походять кілька фрагментів без орнаментів. Обставини їх знахідки унеможливають докладнішу кваліфікацію і визначення зв'язку з якимось із локальних варіантів пізньотрипільської культури.

Принципове значення має велика серія знахідок з поселення в пункті ІС в Городку Надбужному. Під час багаторічних досліджень було знайдено кілька сотень фрагментів посуду КТ. Більшість, 252 фрагменти (близько 0,4%

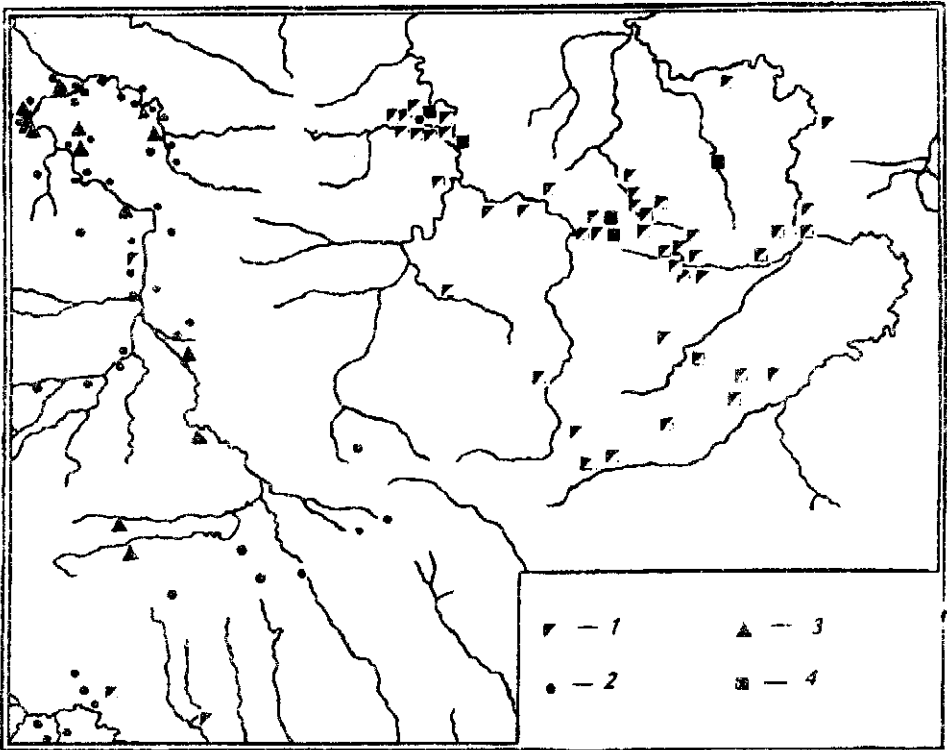


Рис. 1. Культура лійчастого посуду та трипільська культура на Волині.

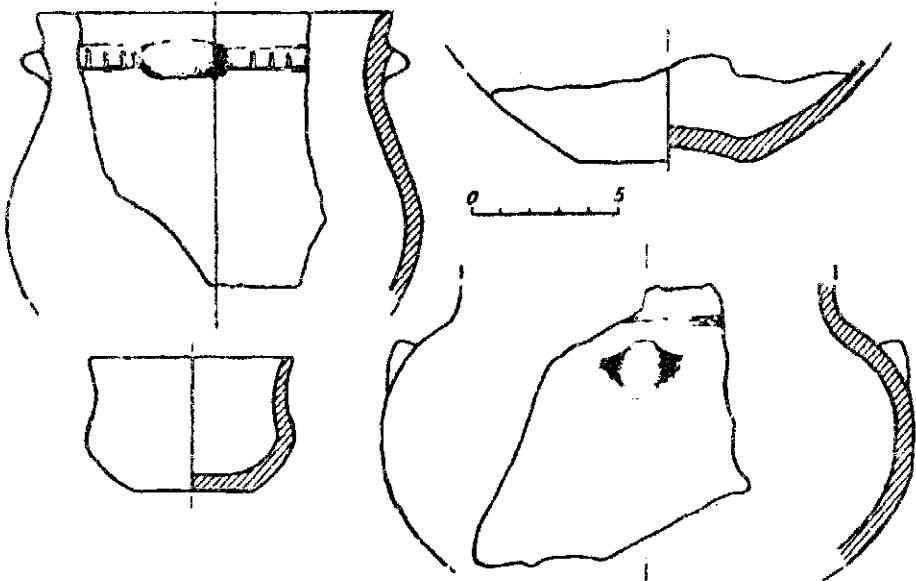


Рис. 2. Горщик: посуд КРІ з розкопу ІС. Дата за С—14: CrN—16126:4565±35 років тому (3355—3325, 3230—3180, 3160—3140 років до н. е.— калібровані дати).

від усіх знахідок кераміки) є результатом досліджень К. Яжджевського 1952 р. і Й. Ковальчика 1954—1957 рр. Певна кількість кераміки КТ, опублікована лише частково, знайдена під час досліджень С. Ястшембського (1983—1985 рр.), Й. Бушевича (1987—1990 рр.), а також під час досліджень А. Коковського на могильнику римського часу (1983—1990 рр.).

В усіх випадках, коли стан знахідки давав можливість хоча б для при-

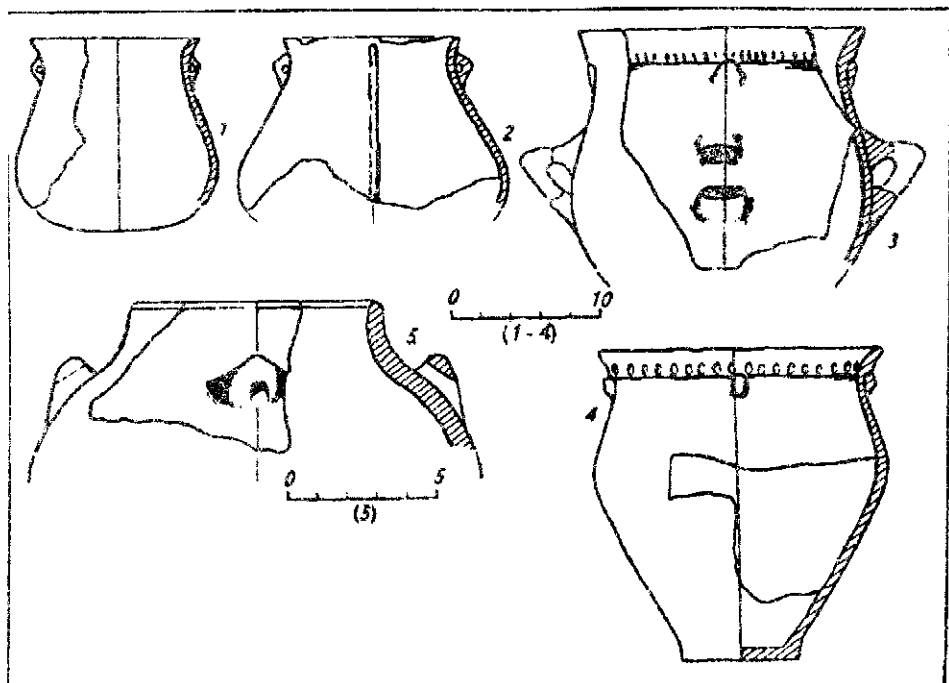


Рис. 3. Городок, розкоп ІС, зразки посуду КРЛ. Дата за С-14: 4665 ± 40 років тому (3510--3365 рр. до н. е.— калібрована дата).

близької типологічної класифікації, підтверджується, що імпорти кераміки з Городка та інших поселень західноволинського регіону можна, безсумнівно, зараховувати до так званого загальнотрипільського комплексу матеріалів,

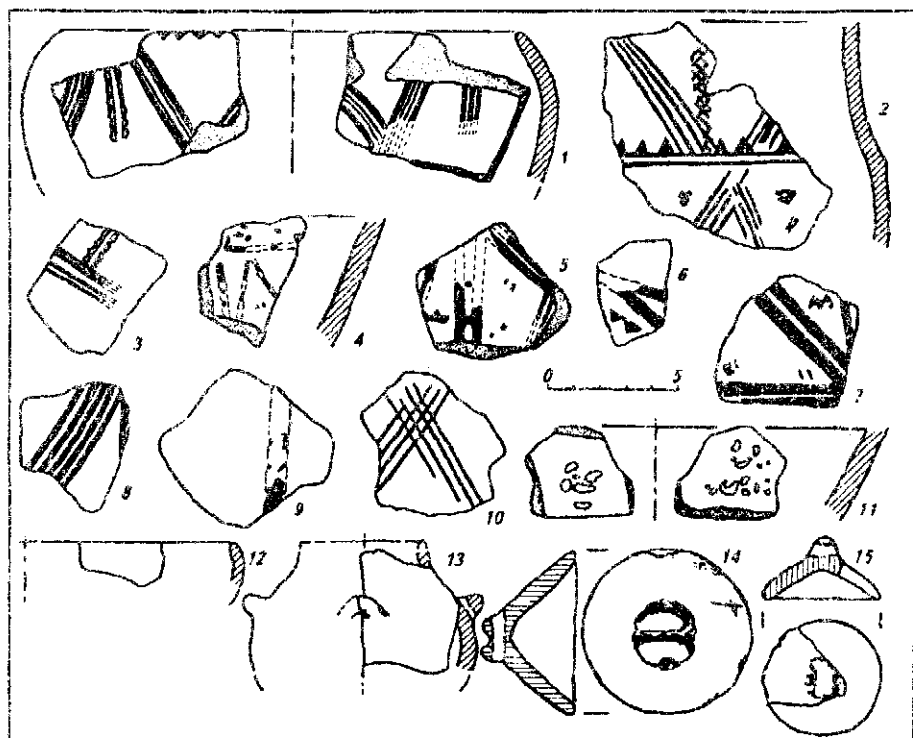


Рис. 4. Різний посуд в поселень КРЛ: 1—3 — Лежниця, 2, 4—15 — Городок, розкоп ІС.

який був вирізнений В. А. Дергачовим¹⁷. Цей комплекс складається з провідних керамічних форм, присутніх в «столовій» і «кухонній» кераміці всіх варіантів пізнього етапу КТ. Крім виразних, інколи навіть значних відмінностей між окремими комплексами, завжди виступають: «миски напівкулясті», тобто тип 1.1 і 1.2¹⁸, «амфори кулясті» (тип 1.5), амфори з вушками на максимально розширеному тулубі (тип 1.4), посуд з високою смужкуватою шийкою (тип 1.6) а також так званий куполоподібний посуд (тип 2.10), тобто горщики з шишками в основі шийки.

Дуже бідна інформація про технологію кераміки КТ, знайденої на поселеннях КРЛ, що ускладнює визначення її походження. Відомо, наприклад, що з пункту ІС в Городку Надбужному походить як кераміка з дрібнозернистою мінеральною домішкою (пісок — камінна щебінка, слюда), так і з домішками товчених черепашок і керамічного шамоту, а також досконало випалені фрагменти без домішок, виконані з відмуленої глини¹⁹. Можна стверджувати тільки, що застосування домішок піску і шамоту є типовим для західноволинських матеріалів типу Листвин, домішки камінного щебня і слюди переважають у кераміці східноволинських типів Городськ і Троянів, а домішки товчених черепашок домінують в кераміці типів Вихватинці і Гордінешти над Середнім Дністром і Прутом²⁰.

Також ускладненою є класифікація наліпних прикрас, бо у більшості випадків маємо у розпорядженні тільки уламки посуду, що не дають підстав для реконструкції цілісності оздоблення. Мальоване декорування виконане чорною або брунатно-чорною фарбою, іноді також червоною. Найчастіше застосованим елементом є криволінійні стрічки (іноді в кутових чи метопічних системах), що складаються з 1—2 тонких ліній між двома паралельними широкими. Тонкі лінії подекуди заступаються зигзагом або смугою червоного кольору. У великій кількості зустрічаються також (іноді разом зі стрічками) хвилясті лінії, зигзаг або перпендикулярні ділянки хвилястих ліній чи так звані вії. Відзначено також мотив косої (або прямокутної) сітки, а також заповнення частин декорованих площин червоною фарбою. Часто зустрічаються характерні трикутники, намальовані під краєм посуду, а також «саморобні» елементи — так звані мотиви птаха, що летить або такі, що нагадують літери М і У.

Деякі з описаних елементів і оздобних частин можна віднести до матеріалів типу Жванець—Кубань—Бризени з межиріччя Прута і Дністра, що зв'язують прикмети етапу СІ і СІІ, які дають початок новій стилістиці в розписній кераміці КТ. Але виразнішими тут є аналогії з керамікою типу Вихватинці СІІ 21. Треба також відзначити, що деякі з тих елементів і «ниток» (намальовані чорною або брунатною фарбою смуга з 2—3 ліній, трикутники під краєм, хвилясті лінії, а також коса сітка або так звані вії і заповнення частин смуг червоною фарбою) є дуже типовими для мальованої кераміки типу Городськ. Виступає вона — правда в незначній кількості (5—10%) — на всіх поселеннях цього типу. Крім того, декоровані таким способом миски типу 1.1 і кулясті амфори типу 1.5, характерні для пам'яток типу Городськ²², досить добре представлені серед матеріалів КТ з поселень КРЛ, переважно з Городка Надбужного, пункт ІС.

Окрему групу знахідок з Городка Надбужного становить нізньотрипільська кераміка, декорована шнуром. Між іншими вирізняються фрагменти мисок з характерним, загнутим до середини і розширеним краєм. Класифікацію багатьох інших фрагментів унеможливорює значна ступінь пошкодження. В декоруванні зареєстровано рівневі шнурові нитки і характерний мотив косої сітки (на краях мисок). Сукупні до них елементи оздоблення виконані округлою і прямокутною печаткою, а також надрізами на краях. Вірогідно, це імпортні кераміки типу Городськ 23. У зв'язку з неможливістю статистичного визначення походження більшості знахідок, належало б, однак, визначити її в загальних рисах як тип Листвин-Городськ.

У праці В. Гумінського²⁴ є згадка про наявність кераміки типу Усатіво серед матеріалів КТ з Городка. Опубліковані фрагменти²⁵ здебільшого мають бути пов'язані з усатівськими матеріалами, а їх наявність не доводить

існування контактів західноволинського варіанту KPL зі спільностями пізнього етапу КТ з району причорноморських степів.

Під впливом культурних імпульсів із пізньотрипільського осередку в керамічних виробках з поселень KPL у західноволинському регіоні з'явилися нові риси в оздобленні і технології кераміки. Безсумнівно, з кола КТ було запозичено застосування домішок товчених черепашок, що спостерігалось в матеріалах з пункту ІС в Городку Надбужному²⁶. На жаль, докладнішої інформації про цю групу кераміки немає.

На поселеннях в Городку Надбужному і Лежниці вирізняється мальована кераміка KPL, декорування якої є простим наслідуванням кераміки КТ. Спостерігається наявність численних трипільських елементів і оздобних мотивів (прості, криволінійні і кутові стрічки з вузьких і широких ліній, зигзаг, хвиляста лінія, замальовані трикутники, а також «літерові» мотиви і мотиви «птаха, що летить»). Декорування такого роду виконане чорною фарбою. Заресстровані також фрагменти посуду (між іншим, кулясті амфори і миски), розмальовані по всій поверхні червоно-брунатною фарбою. «Червонофігурне» декорування знаходить найчисленніші аналогії — як вже вказувалось вище — у типі Вихватинці²⁷. Слід, однак, пам'ятати, що подібно мальована кераміка (амфори і миски) виступає також і в типі Городськ на Східній Волині. Також досить часто там ресструвався специфічний спосіб декорування кухонної кераміки — покриття поверхні посуду червоно-брунатурним ангобом²⁸.

З волинських знахідок KPL також відомі покришки — 2 з Городка Надбужного, одна з яких розмальована по всій поверхні червоною фарбою²⁹, а також одна, знайдена на поселенні в Зимному³⁰. Крім того форма вінець деяких екземплярів кераміки з тих поселень вказує на застосування покришок³¹. Поява в знахідках KPL покришок генетично пов'язана з колом КТ, де ці форми присутні протягом усього періоду її розвитку³². Аналогічно належить виявляти генези «кубкових» наслідувань трипільської фігурної пластики — дві знахідки такого роду відомі з поселень в Тарані і в Старому Добротворі³³. Вірогідно, це спостереження стосується також «кубкових» видів зооморфної пластики і зооморфних пластичних елементів у декоруванні кераміки.

Деякі дослідники переконують³⁴, що певні типи кераміки, специфічні для знахідок з поселень KPL над Верхнім Бугом (так звані бочки і ковші) або тільки випадково зустрічаються в комплексах у малопольських лісах (бочки). Однак бракує підстав (джерельних і хронологічних), щоб визначати їх як запозичення з виробів КТ етапу В/І—В/ІІ і В/ІІ³⁵. Такий посуд відомий також з волинських комплексів етапу С/ІІ, наприклад, «ковші», що виступають у матеріалах типу Троянів³⁶.

Подібні оговірки виникають у випадку пропенованого «трипільського» похлещення деяких рис оздоблення і технік декорації кераміки з Городка — інкрустація білою вапняковою масою, а також глибинних рис у системі стрічок і фестонів³⁷. Інкрустація такого роду з'являється в лавьотрипільській кераміці етапу А/І і А/ІІ, натомість рифлення рядами, так званою розчесування виникає вже на етапі С/І.

Крім зазначених застережень належить також відзначити, що певні особливості трипільської стилістики відбиваються в морфології кераміки KPL з Городка. Це виявляється через наявність глибоких мисок з відігнутим краєм і напівкулястих мисок, вазоподібних і біконічних форми з виділеною шийкою, а також — крім згаданих «ковшів» — наявність посуду з напівкулястим низом і виразно виділеною, смужкуватою шийкою³⁸.

«Трипільські риси» простежуються також і в крем'ярястві західноволинського варіанту KPL. Здається, не підлягає сумніву, що сенеолітичний злам в технології і метрології крем'яряства KPL стався на рубежі IV—III тис. до н. е., тобто безпосередньо в період, що передував появі поселень цієї культури в західній частині Волинської височини³⁹. Терени в тому регіоні, зайняті поселеннями KPL, розташовані в безпосередньому сусідстві або неподалік від покладів і виходів на поверхню волинського крейдового кременю. Ця сировина домінує на місці поселення в Городку Надбужному, де його частка серед відкритих знахідок сягає 75%⁴⁰. На жаль, бракує докладніших даних про

структуру інвентаря з поселень у Зимному, Лежниці та інших поселень KPL на Верхньому Бузі. Найчастіше приймається точка зору, що наявність цього кременю в малопольській KPL має зв'язок з його імпортом з джерел, що залишались поза сферою KPL, в радіусі впливів КТ або культур любельсько-волинської чи Зимно-Злата⁴¹. Висунуто навіть припущення, що спільності KPL були імпортерами кременю, що експортувався через любельсько-волинські спільності⁴².

Надбужанські кременіносні райони залишились поза сферою поселень КТ. Навіть в районі покладів над Черногузкою більшість поселень можна датувати етапом С/II і пов'язувати з етапом С/І⁴³. Здається дуже правдоподібним, що кремені поширювався у межах сфери KPL за посередництвом західноволинських поселень цієї культури, які брали участь в його видобутку, обробці і розподілі. Не виключено, що на поселеннях проводилась основна обробка сировини, яка розходила далі в вигляді заготовок, платівок або напівфабрикатів інструментів.

Порівняння волинських крем'яних виробів KPL і КТ виявляє їх дуже велику подібність. Вона виходить далеко за межі випадкових збігів. Кремінярство KPL і КТ, що базувалося на волинському кремені, дає виразні техніко-стилістичні подібності від заготовок і напівфабрикатів, велику подібність багатьох типів інструментів⁴⁴. На думку Б. Бальцера⁴⁵ подібність кремінярства КТ етапу С/І і С/II, а також KPL зводиться до: а) максимальної макролітвізації відщепів та інструментів на відщепах; б) поширення сокир; в) однакового асортименту головних інструментів на відщепах (домінування рубанків); г) поширення тулих свердл; д) раціональне використання відщепів — перш за все для виготовлення серпів. Численну групу інвентаря з Городка становлять звужені і сильно звужені відщепи, а також тулі свердла, оброблені косою ретушю у вигляді жолобків і подібно виконані трикутні стрілочки. Від аналогічних форм інвентаря КТ відрізняються тільки дещо меншою технічною досконалістю ретуші. Подібні спостереження стосуються також чотаригранних сокир з простими боковими стінками і широким лезом (трапецеоподібні), що у великій кількості зустрічаються серед волинських знахідок KPL.

Ретуш у вигляді жолобків з'являється у кремінярстві КТ уже з кінця етапу В/І. Її адаптація у надбужанським кремінярстві KPL, а також інші змінені риси виробів (що іноді майже наслідують форми КТ) вказують на вищий рівень технології тринільського кремінярства, а також однозначно окреслюють напрям припливу виробів.

Точка зору, що релікти наземних будинків — «майданчики» — відкриті на західноволинських поселеннях KPL є виразом впливів і запозичень з кола КТ, утверджувалась в літературі вже досить давно⁴⁶. Об'єкти такого типу відкрито доволі на поселеннях в Лежниці і Зимному⁴⁷, а також в Городку Надбужжю, де було виявлено релікти кількох, принаймні 8 таких об'єктів. Це були руїни глинобитних стін і підлог та випаленої глини, найчастіше двох видів, на поверхні до 30 м². В брилах глини залишились відбитки дерев'яних елементів — жердан та плетінка, виступали також фрагменти оздоблених сарнізів⁴⁸. Руїни глинобитних стін містили керамічні знахідки та, як правило, накривали печі. Інвентар, що нас цікавить, було виділено в межах «майданчиків» під час досліджень 1987 р. (котлован 3—87) — амфори з вушками, а також великий фрагмент амфори КТ із збереженими слідами малювання⁴⁹.

Крім значної розбіжності поглядів щодо стратиграфічної інтерпретації «майданчиків»⁵⁰ можна прийняти, що об'єкти, відкриті в Городку і Зимному були залишками спалених і повалених стін жител плетеної конструкції⁵¹.

У літературі, крім того, зустрічаються згадки про відкриття цього типу конструкцій у Малопольщі — Бронюціце⁵², а також на Куявах⁵³. Шукаючи генезу цього явища, треба підкреслити значну диференціацію морфологічних і геоморфологічних рис цього роду об'єктів, що спостерігаються на різних давніх етапах КТ. На етапі С/І на окраїнах сфери впливу КТ (тип Лукалі в Середній Наддніпрянщині), Томашівка на Середньому Бузі, Колодязне на Волині, а також Кошиловіці на Верхньому Дністрі) виникає редукція величезних «майданчиків», а також втрата деяких рис, що були раніше. Окреслюється

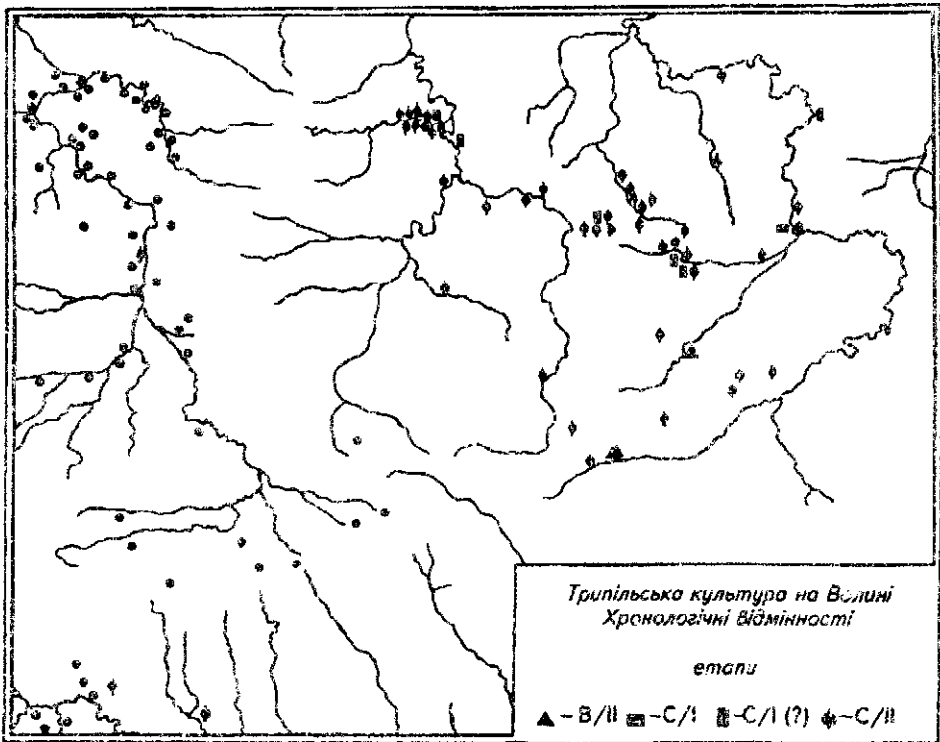


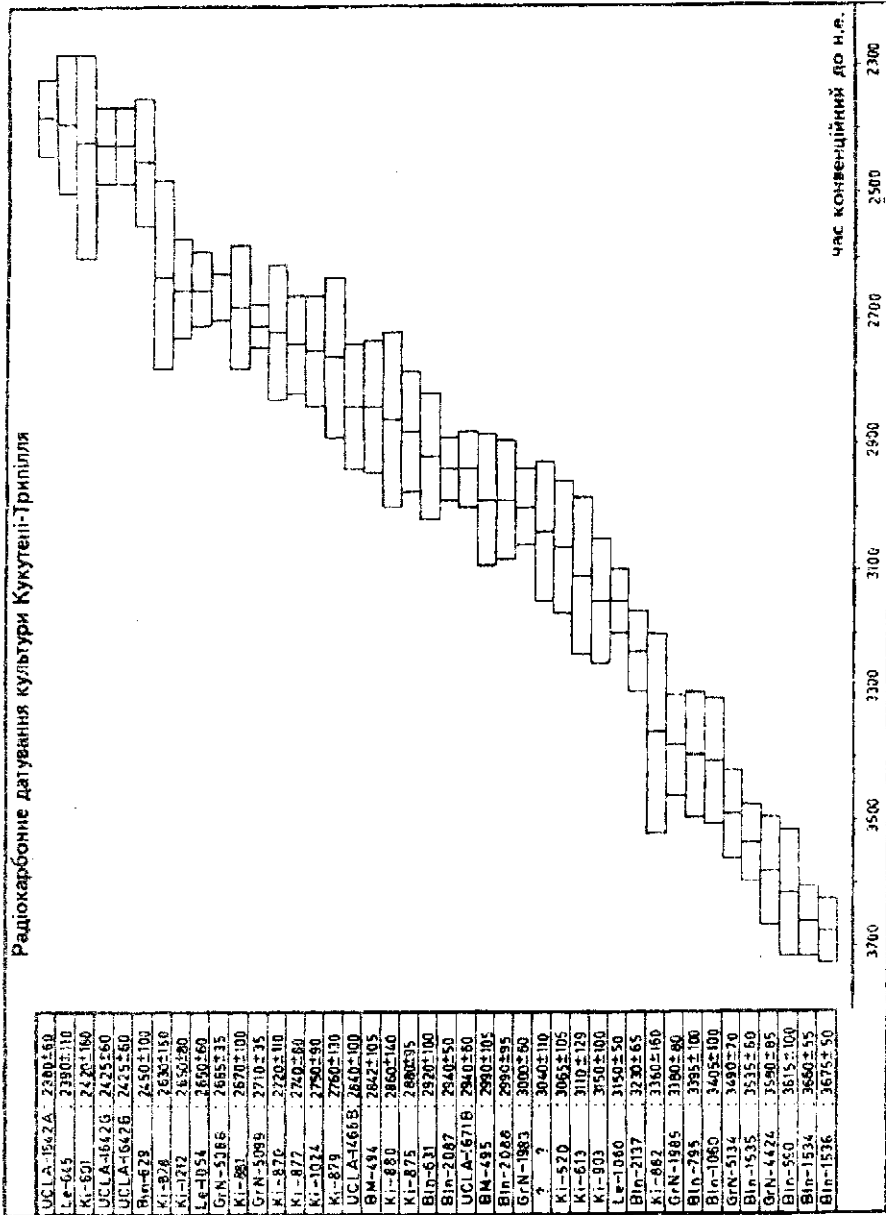
Рис. 5. Трипільська культура на Волині (етапи VII—XII).

вона назвою «редукований майданчик»⁵⁴. На поселеннях типу Чапайка і на частині поселень типу Лукаші майданчики зовсім відсутні, що інтерпретується як відзнака короткочасного і перехідного характеру поселення⁵⁵. Це пояснюється невеликою площею поселень, а також відсутністю майданчиків на західноволинських поселеннях типу Листвин. Разом з тим, існує значна кількість інформації про волинські майданчики з поселень етапу С/II. Окремо спостерігається зникнення будинків, що залишили релікти у вигляді «майданчиків». Поряд з об'єктами, що обіймають площу до 30 м², наприклад Райки⁵⁶, відзначені невеликі однотипні руїни глинобитних стін, наприклад, Троянів⁵⁷, Поволоч⁵⁸ і Городськ⁵⁹. Подекуди знаходять навіть нерегулярні накопичення, інтерпретація яких становить великі труднощі⁶⁰. Це явище пояснюється редукцією величини і спрощенням конструкції наземних будинків⁶¹. Одночасно відзначається, що подібно до поселень фази С/І — С/II і етапу С/II на Середньому Дністрі, на поселеннях типу Троянів і Городськ на Східній Волині дуже часто зустрічаються заглиблені житла, так звані напівземлянки⁶².

Якщо наявність «майданчиків» на надбужанських поселеннях КРІ трактувати як «запозичення» або «інокультурний вплив» з кола КТ, то це явище могло виникнути приблизно на етапі С/II, або не раніше 2800/2750 рр. до н. е.⁶³. Вигоки цього явища треба шукати в середовищі типів Городськ і Троянів. Однак, зважившись на більш ранні характеристики «майданчиків» КРІ, і їх симптоматичну наявність в інших провінціях сфери впливу цієї культури належить також розглянути можливість того, що ідея конструкції такого роду будинків викристалізувалась в КРІ незалежно від їх наявності в КТ.

Тезу про існування в Городку Надбужному «незалежного металургійного осередку», що повстав «під безсумнівним натхненням КТ» висунув нещодавно В. Гумінський⁶⁴. Доводить це, буцімто, колекція предметів, пов'язаних з металургією міді, а також мідних виробів, відкритих на поселенні. Однак, зв'язок цих знахідок з об'єктами КРІ не підтверджено стратиграфічно. Найбільш правдоподібно вони пов'язані з ранішим поселенням Любельсько-Во-

Радиоуглеродне датування культури Кукутєні-Трипілля



ЧАС КОНВЕНЦІЙНИЙ ДО Н.Е.

Рис. 6. Радиоуглеродна хронологія Кукутєні-Трипілля.

линської культури. Деякі його мешканці напевне займалися, як і на поселенні Злоті⁶⁴, плавленням міді і виробництвом або переробкою мідних предметів. В комплексах любельсько-волинської культури, ширше — в колі культури Тісаполгар — знаходять близькі аналогії всі предмети, інтерпретовані В. Гумінським як докази місцевої металургії KPL⁶⁵.

Сучасні знання з проблем металургії КТ етапу С/II⁶⁶ дозволяють стверджувати, що вироби з міді виступають у великій кількості тільки на етапах Усатово і Софіївка, натомість вони майже повністю відсутні у спільностях типу Вихватинці і в так званій північній групі⁶⁷. У спільностях з Волинської височини знахідки мідних виробів є випадковими. Найвідомішими з них є фрагмент сокири з поселення етапу В/II у Бодаках і сокира з Хоці, датована етапом С/І(?)⁶⁸. Бракує доказів щодо спеціалізованої металургії міді в межах західноволинського варіанту поселень KPL. Мідні вироби могли бути вживані і в KPL, однак знахідки з Городка найбільш правдоподібно пов'язані з любельсько-волинською культурою. Теж саме стосується і трьох мідних сокир, знайдених на поселенні в Зимному⁶⁹.

Розглядаючи інші прояви інокультурних впливів, необхідно згадати про вельми цікаву знахідку, якою є поховання, відкриті на поселенні KPL в Шуховаїдек, пос. 1, воеводство Замость. Цей об'єкт, дещо пошкоджений, являв собою скелетне поховання, покладене на боці в скорченій позі. Це поховання супроводжувалось посудом і чотиригранними сокирами з волинського крем'яно. Воно було віднесено, не зовсім вірно, до культури шнурової кераміки⁷⁰. Декорація, морфологія і технологія кераміки, технічно-стилістичні особливості сокири, а також сам тип поховання не знаходять, однак, аналогій у відомих наявних поховальних типах цієї культури з території Малополющі і регіону басейну Верхнього Дністра⁷¹. Не виключено, що ця знахідка є відображенням імпульсів, що йшли з пізньотрипільського середовища — може бути типу Листвин-Городськ.

Крім викладених вище впливів і імпульсів у зв'язках КТ—KPL належить також враховувати і зворотній напрямок впливів обох культурних систем. Існування такого напрямку змін культурних особливостей підтверджують деякі, правда досить нечисленні, виявлені до цього часу факти. Явище проникнення груп людей KPL в східні райони Волинської височини простежено вже досить давно⁷². Можна припустити, що проникнення в ці терени передувало типу Городськ і певно мало місце в хронологічних межах, що відповідають етапові С/І. На це вказує відкриття на поселенні Ярославичі, район Млинів, кераміки KPL правдоподібно сучасної матеріалам поселення КТ етапу С/І, що там виявлено⁷³. Навіть передумова, що знахідки кераміки KPL на східно-волинських поселеннях етапу С/І і С/II є імпортами з басейну Верхнього Бугу не дуже змінює ситуацію, оскільки одночасно вказує на існування контактів між спільнотами обох культур.

Наявність кераміки KPL зареєстровано до цього часу на 5 волинських поселеннях КТ: Голишів, район Луцька⁷⁴; Костянець-Лиственщина, район Дубно, де на об'єкті КТ⁷⁵ знайдено фрагмент кубка з місяцеподібним вушком; Листвин—Острий Горб, район Дубно, звідки походить черняк з місяцеподібним вушком⁷⁶; Ярославичі—Берег, Млинівський р-н⁷⁷; а також Старомильськ, Здолбунівський р-н⁷⁸. Найбільш правдоподібним імпортом з кола KPL є вкладки до серпа із швечеховського крем'яно, знайдений на поселенні Костянець II у Дубненському р-ні⁷⁹.

Серед знахідок із деяких поселень КТ етапу С/II (Голишів, Листвин, Острий Горб, Лози) зустрічаються глиняні мініатюрки сокир, які найчастіше збереглися фрагментарно, однак можна виділити моделі типових для KPL так званих сокир з мішкоподібним обухом (наприклад, Лози⁸⁰). Наявність глиняних мініатюр сокир і мотик відзначена вже досить давно на поселеннях з Молдови: Хабашенті — етап Кукутені А3; Кукутені етап Кукутені ВІ⁸¹. Мініатюри, відомі з волинських поселень етапу С/II з'явилися, як доводилось вже раніше, найбільш правдоподібно як свого роду «запозичення ідей» або є безпосередніми імпортами з KPL⁸².

Не виключено, що так само можна окреслити генезу сокир (часто наблужених до згаданих зразків KPL), які є серед деяких знахідок типу Троянів

на Східній Волині. Крім того, в літературі відзначається значна схожість між керамікою KPL і керамікою типу Лози з Верхньої Горині, датованих початком етапу С/II, тобто бл. 2800/2700—2600 р. до н. е.⁸³ (рис. 7).

Найдавніші сліди поселень КТ на Волинській височині (Бодаки I і II, Шумськ) у басейні Верхньої Горині, датованих етапом В/II (близько 3100/3050 рр. до н. е., пов'язують їх з групою Петрени⁸⁴. Міграція населення КТ в район межиріччя Горині і Стирі могла бути спричинена зацікавленістю покладами волинського крем'я, на що можуть вказувати крем'яні майстерні на поселеннях в Бодаках. Південно-західна частина Волинської височини і так зване Подільське Опілля були в цих межах заселені пізньотрипільськими спільнотами (рис. 4, б) (любельсько-волинська культура і так звана група Вербокиця-Костянець). Крем'яне виробництво цих спільнот будувалося на волинській сировині, експлуатованій, вірогідно, з родовища в басейні Стиру. Навпевне в той час під впливом КТ настав технологічно-метричний злам в крем'ярястві любельсько-волинської культури — макролітизація інвентаря і засвоєння жолобчастої ретуші⁸⁵.

Нечисленні сліди поселень КТ в межиріччі Стиру і Горині належать до етапу С/І, тобто близько 3100/3050—2800/2700 рр. до н. е.⁸⁶ (рис. 4). До цього періоду також належать поселення: Хорів, Острозький р-н, а також, правдоподібно, Костянець II, Голишів II, Гоща, Святе і Суйми⁸⁷. Міграція населення КТ почалась на тому етапі з теренів над Середнім Дніпром (тип Чапайка і Лукаші) або з районів Східної Волині, що були зайняті типом Колодяжне⁸⁸. Причиною експансії могла бути потреба у волинському крем'яні⁸⁹. У цьому періоді, вірогідно, близько 3000—2900 рр. до н. е., настає зникнення пізньополгарських поселень (в основному любельсько-волинської культури), а в басейні Верхнього Бугу з'являються поселення людності KPL, яка майже одночасно починає проникати на центральну і східну частини Волинської височини. Не виключено, що вже в цьому періоді могли виникнути перші контакти спільнот КТ і KPL, що однак досі не знаходить виразного підтвердження в джерелах.

До цього часу на зазначених територіях не виділено матеріалів, типових для фази С/І—С/II. Поселення, відкриті на Волинській височині, належать до етапу С/II, визначеному колись терміном «епітрипільський горизонт»⁹⁰. У цей період, близько 2800/2700 — 2400/2350 рр. до н. е.⁹¹, посилюється процес дезінтеграції, що виражалися змінами моделей поселень і господарювання, поховального обряду, а також керамічного і крем'янірського виробництва у всій сфері впливу КТ. Ці зміни посилюються під впливом асиміляційних і акультураційних процесів, а також як прояв пристосування населення КТ до нових екологічних умов. Діють про себе знати і сильні східні впливи, з кола степових культур — середньостогіаської та ямної⁹². В найдавнішій фазі етапу С/II, близько 2800/2700 — 2600 рр. до н. е., на Східній Волині з'являється тип Троянів, а на Волинській височині, в басейні Горині, тип Лози. В молодшій фазі вирізняється тип Городськ, який охоплює територію східної частини Волинської височини, а також тип Лисівин в її західній частині⁹³. На Середньому Дністрі з'являється тип Вихватинці, що виводиться із типу Жванець—Кубань—Бринзени, датованого етапами С/І—С/II, і що існує до кінця етапу С/II⁹⁴. На період, синхронний з етапом С/II, припадає максимум контактів між КТ і KPL.

Підстави для визначення абсолютної і відносної хронології поселень KPL в басейні Верхнього Бугу і надалі залишаються недостатніми. До цього часу докладно не розізнані стосунки між KPL і поселеннями любельсько-волинської культури, що були перед тим на цих теренах. Важко стверджувати, чи поселенські системи обох культур співіснували в певному хронологічному інтервалі, чи KPL також зайняла ці райони після зникнення поселень КЛВ. Зрештою, ця проблема є актуальною також і у відношенні до краще досліджених теренів Любелської височини. Деяка стратиграфічна інформація (наприклад, з поселень в Городку Надбужному) вказує, що поселення КЛВ передували поселенням KPL.

Подібними є дані про безвідносну хронологію KPL на цих теренах. З регіону Малопольщі ми маємо у розпорядженні серію з 53 дат С¹⁴, що належать

ТРИПІЛЛЯ		КУКУТЕРІ			
ПОСЕЛЕННЯ	СТАДІ	ДАТУВАННЯ КОНВЕНЦІАНЕ ДО Н.Е.		СТАДІ	ПОСЕЛЕННЯ
		¹⁴ C	¹⁴ C		
ГОРДІНІШТИ, ЛІСТВИН, ГОРОДСЬ К, КАСПЕРІВКА, ЦВІКЛІВЦІ, УСАТОВО II	С/II	2300 ± 60	-2400		
		2390 ± 110			
		2470 ± 180			
УСАТОВО I, СОФІВКА, ВИХВАТИНЦІ I, ЛОЗИ, ТРОЯНИ		2470 ± 60	-2500		ГОРОДІШТИ - ФОЛТЕШТИ
		2550 ± 80			
		2630 ± 100			
		2690 ± 150			
ЖВАНЕЦЬ, КОСТЕШТИ IV, ВИХВАТИНЦІ I, БРИЗЕНІ III, ВІЛЬЧЕ-ЗЛОТЕ-ВЕРТЕБА	С/І-С/II	2665 ± 35	-2600		ГОРОДІШТИ, ФОЛТЕШТИ
		2710 ± 35			
		2770 ± 110			
		2790 ± 80			
		2805 ± 60			
КОЛОМІШКА I, ПОЛІВАНЕ ЯР I-1, СТИНА 4, БАРВАРІВКА XV, МАЙДАНЕЦЬКЕ, ЧАПІЛІВКА, ЛУКАШИ	С/І	2780 ± 130	-2700		
		2805 ± 90			
		2827 ± 105			
		2860 ± 140			
		2880 ± 95	-2800		
			-2900		ВАЛЯ ЛУПУЛУЙ

Рис. 7. Синхроністична таблиця Кукутерні—Трипілья.

практично до цілого періоду осілої і культурної активності KPL (рис. 8). З них 9 дат охоплює вік об'єктів з поселення в Городку Надбужному. Спираючись на ці дані, приймається, що так звана класична фаза південно-східної групи (або малопольської) обіймає період близько 3100 — 2700/2500 рр. до н. е.⁹⁵. Цим же періодом датується також існування поселення в Городку Надбужному⁹⁶.

Датування поселень KPL в Городку періодом близько 3100 р. до н. е. викликає, однак, певні заперечення. Підставою всіх датувань Городка до цього часу є дата KN—243: 3100±160 до н. е.⁹⁷. На жаль, це помилкова дата, яка залишилась незмінною: вірно визначений вік передатованого зразка дає KN—1,243 : 2870±40 до н. е.⁹⁸. Застереження викликають також дві інші старі дати для ями № 2/83 в Городку: Gd—2163; 3080±90 до н. е. і Gd—2160; 3060±110 до н. е.⁹⁹. Ці дати не визначають дійсного віку об'єкту (первинного седименту в придонній партії), але належать шахті у верхній частині, що містить у собі змішані матеріали любельсько-волинської культури, KPL і KT етапу C/II¹⁰⁰. Найбільш правдоподібною датою є та, що була визначена з проби вугілля, виділеної у верхніх шарах ями, пов'язаної з активністю населення любельсько-волинської культури. Крім того, вони відповідають стисло визначеному віку спільнот KLB з північно-східної частини Любелської височини із поселення 7 в Лісі Стоцькім: Gd—1724; 3400±60; Gd—1723; 3080±50; Gd—2205; 3070±110; Gd—2204; 3040±100¹⁰¹ і із поселення № 6 у Вовольниці-Загужинській: Lod—178; 3118±210 до н. е.¹⁰², що також деякими дослідниками трактується як дати для KLB¹⁰³.

Донині не вироблено підстав для періодизації поселень KPL в західно-волинському регіоні. Бракує також точного хронологічного поділу матеріалів з Городка. Попередню пропозицію щодо вирізнення двох фаз розвитку поселення в Городку, оперту на диференціацію кераміки, представив С. Ястржебський¹⁰⁴. Давніша фаза відповідала матеріалам так званої класичної фази малопольської групи, молодші фази вирізняються інтенсивними впливами KT етапу C/II.

Підсумовуючи викладене, належить ствердити, що донині немає безпосередніх даних, що дозволяють відносити початки поселень KPL в зоні басейну Верхнього Бугу (охоплені раніше інтенсивним заселенням KLB) в часи перед 2900 р. до н. е. Зважаючи на вибіркові публікації матеріалів з поселень KPL на цьому терені, а також з огляду на брак достатніх даних про абсолютну хронологію внутрішньорегіональної диференціації спільнот, поки що не можна визначити підстави хронології і періодизації. Зазначається тільки можливість накреслення загальної схеми поділу поселень в Городку.

Серія із семи надійних дат C¹⁴ визначає період функціонування поселення KPL: 2830±90—2615±35 до н. е. Серед них дві визначають вік спільнот, в яких виявлені імпорти кераміки KT етапу C/II: яма 15a — GrN—16124; 2715±40 р. до н. е. (3510—3365 рр. до н. е.); скупчення XIV — GrN—16126; 2615±35 до н. е. (3365—3325, 3230—3180, 3160—3140 рр. до н. е.). Можливе і більше з'ясування періодизації поселення в Городку. Фаза Городок I охоплює період поселень KLB, тобто близько 3300—3000/2900 рр. до н. е., фаза Городок II — бл. 2900—2750/2700 рр. до н. е. — відповідала класичній фазі малопольської групи KPL, наприклад, Смелова і фаз BrII—BrIII поселення в Броночицях¹⁰⁵, натомість фаза Городок III, бл. 2750/2700—2500/2400 рр. до н. е. відповідає фазам BrIV—BrV поселення в Броночицях. Фазу Городок III вирізняють сильні імпульси з кола KT, що спричинили зміни, які трактуються навіть як швидка асиміляція¹⁰⁶. Цей процес частково відслідковується пізнішій, а частково паралельній «баденізації» поселень KPL на лесах південної Малопольщі (Броночиці, Ксьонжніце Вельке).

Підбиваючи підсумки, треба відзначити, що ця праця швидше є реєстром, що визначає проблеми і напрямки дослідження, які вимагають конкретизації, а не вичерпує проблематику взагалі. Виходячи з цього, можна зробити такі висновки:

1. Перші інокультурні імпульси, що вийшли з кола KT в північно-західному напрямку, вплинули на півнопопугарське середозвище (KLB) в західній частині Волинської височини. Запозичення культурних особливостей KT

Радіокарбонне датування південно-

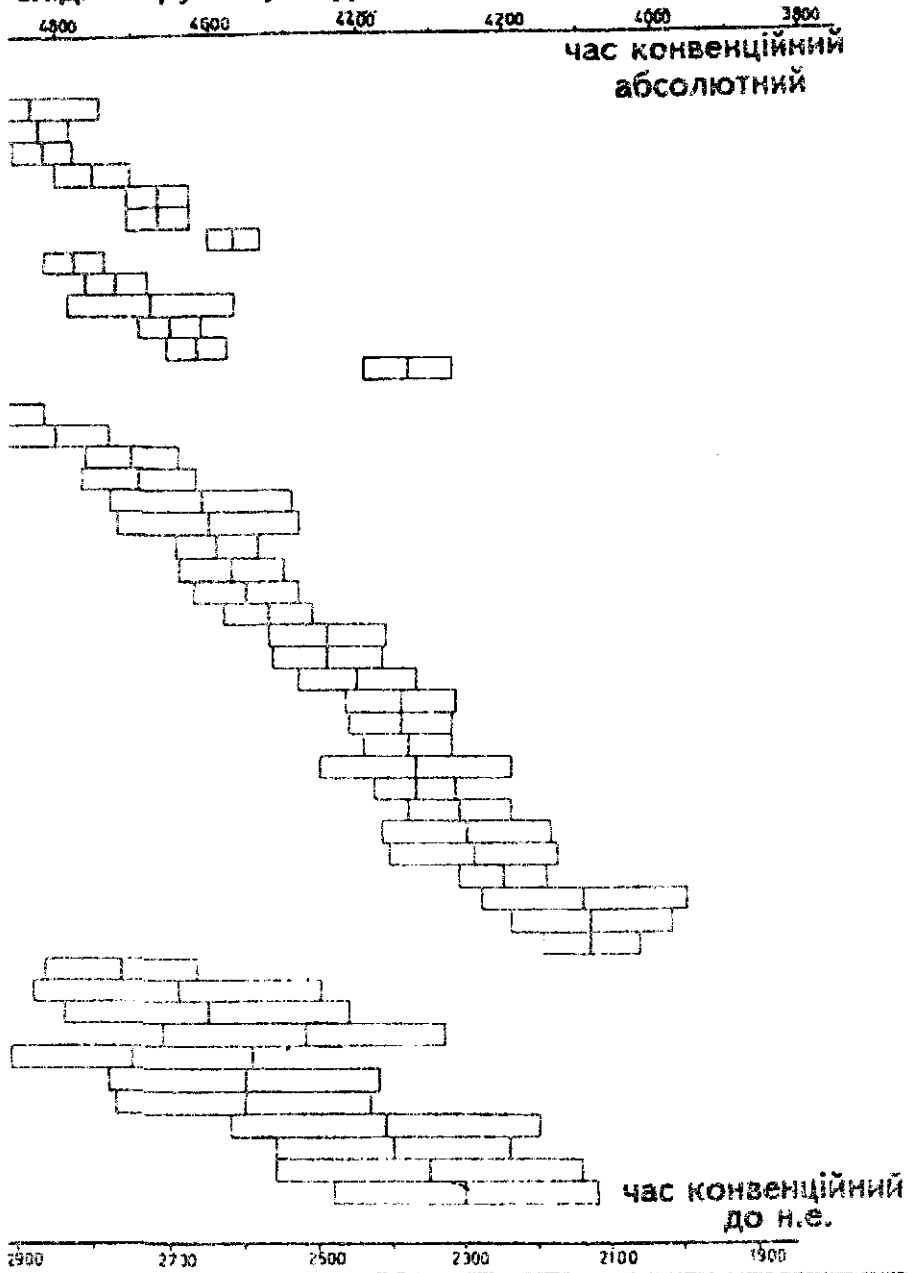
		5200	5000
Гродек Надбужний	Gd-2153	5030 ± 90 BP	3080 ± 90 BC
	Gd-2150	5010 ± 110 BP	3060 ± 110 BC
	Gd-2441	4930 ± 90 BP	2880 ± 90 BC
	KN-1243	4820 ± 40 BP	2870 ± 40 BC
	GrN-16123	4815 ± 40 BP	2865 ± 40 BC
	Gd-1918	4750 ± 50 BP	2800 ± 50 BC
	GrN-16124	4665 ± 40 BP	2715 ± 40 BC
	GrN-16125	4665 ± 40 BP	2715 ± 40 BC
GrN-16126	4565 ± 35 BP	2615 ± 35 BC	
Смелов	GrN-5087	4775 ± 40 BP	2825 ± 40 BC
	GrN-5090	4720 ± 40 BP	2770 ± 40 BC
	M-566-502	4675 ± 110 BP	2725 ± 110 BC
	GrN-5036	4650 ± 40 BP	2700 ± 40 BC
	GrN-5088	4615 ± 40 BP	2665 ± 40 BC
Hy-1329	4320 ± 60 BP	2380 ± 60 BC	
Б р о д о в ц е	Br I	DIC-719	5060 ± 110 BP / 3110 ± 110 BC
	Br II	DIC-362	4940 ± 125 BP / 2990 ± 125 BC
		DIC-542	4800 ± 70 BP / 2650 ± 70 BC
		DIC-2265	4700 ± 60 BP / 2750 ± 60 BC
		DIC-718	4690 ± 75 BP / 2740 ± 75 BC
		DIC-716	4610 ± 120 BP / 2660 ± 120 BC
	Br III	DIC-260	4600 ± 120 BP / 2650 ± 120 BC
		DIC-2266	4590 ± 55 BP / 2640 ± 55 BC
		DIC-1738	4570 ± 70 BP / 2620 ± 70 BC
		DIC-1796	4550 ± 70 BP / 2600 ± 70 BC
		DIC-363	4520 ± 60 BP / 2570 ± 60 BC
	Br IV	DIC-717	4440 ± 80 BP / 2490 ± 80 BC
		DIC-1791	4440 ± 75 BP / 2490 ± 75 BC
		DIC-541	4430 ± 80 BP / 2450 ± 80 BC
		DIC-1739	4340 ± 75 BP / 2390 ± 75 BC
		DIC-1797	4240 ± 70 BP / 2390 ± 70 BC
	Br V	DIC-1735	4330 ± 60 BP / 2380 ± 60 BC
		DIC-543	4320 ± 130 BP / 2370 ± 130 BC
		DIC-977	4320 ± 55 BP / 2370 ± 55 BC
		DIC-1794	4260 ± 70 BP / 2310 ± 70 BC
DIC-978		4250 ± 115 BP / 2300 ± 115 BC	
Br VI	DIC-361	4240 ± 115 BP / 2290 ± 115 BC	
	DIC-979	4200 ± 60 BP / 2250 ± 60 BC	
	DIC-1795	4090 ± 140 BP / 2140 ± 140 BC	
	DIC-1792	4080 ± 110 BP / 2130 ± 110 BC	
	DIC-1740	4080 ± 65 BP / 2130 ± 65 BC	
Кіедж- Віедж	Brn-927	4715 ± 100 BP	2765 ± 100 BC
	M-2323	4640 ± 190 BP	2690 ± 190 BC
	M-2322	4600 ± 190 BP	2650 ± 190 BC
	M-2321	4470 ± 190 BP	2520 ± 190 BC
СТРИЖОВИЦЕ	Lod-251	4700 ± 160 BP	2750 ± 160 BC
	Lod-252	4550 ± 160 BP	2600 ± 160 BC
	Lod-246	4550 ± 170 BP	2600 ± 170 BC
	Lod-53	4360 ± 210 BP	2410 ± 210 BC
	Lod-248	4350 ± 180 BP	2400 ± 180 BC
	Lod-250	4320 ± 210 BP	2350 ± 210 BC
ПАРХАТКА	Gd-4234	4250 ± 130 BP	2300 ± 130 BC

Рис. 8. Радіовуглецева хронологія південно-західної групи КРЛ.

етапів В/І і В/ІІ (близько 3300—3000 рр. до н. е.) викликало технологічні зміни в кременярстві КЛВ (макролітизація, жолобова ретуш). Це явище поширюється на всю область, зайняту КЛВ, тобто Малепольщу.

2. Найбільш правдоподібно, що в період дезінтеграції і зникнення поселень КЛВ в басейні Верхнього Бугу, з'являється КРЛ. Це відбувається в період, що відповідає етапові С/І КТ (близько 2900 р. до н. е.). Зареєстровані сліди інфільтрації спільного КРЛ в східному напрямку, на середню і східну частини Волинської височини. В цей час людина КРЛ починає експлуатацію надбужанських виходів волинського кременя, а також монополізує його обробку і поширення на захід від Бугу.

-східної групи культури лійчастого посуду



3. Початки взаємобміну культурних рис між КТ і КРЛ, вірогідніше належать до кінця етапу С/І і до фази С/І—С/ІІ; цей процес посилюється на етапі С/ІІ. Здається, що інкультурні імпульси, абсорбовані КРЛ, походили з території Середнього Дністра, із середовища типу Вихватинці¹⁰⁷. Там знаходяться найточніші аналогії імпорту кераміки КТ, відкриті на поселеннях КРЛ¹⁰⁸. Як результат цих впливів, з'явилися місцеві «кубкові» наслідування кераміки КТ, що відповідають стилістиці типу Вихватинців. Деякі знахідки підтверджують також існування зв'язків з середовищем волинського типу Геродськ — взагалі: Листвин — Геродськ, датованим молодшою фазою етапу С/ІІ¹⁰⁹. Паралельно, не пізніше, ніж на початку етапу С/ІІ, зазначаються

зміни у кременінному виробництві KPL, спричинені безсумнівною асиміляцією технологічних і типологічних зразків з крем'яниста КТ. Можливо також, що в цьому ж періоді спільноти KPL адаптують «трипільські» форми будівництва, на що вказує наявність майданчиків на надбужанських поселеннях.

4. Зв'язки і контакти обох культурних систем, що характеризуються подібною економікою і зближеною поселенською моделлю і до того ж супроводжуються інтенсивними змінами культурних особливостей, ініціювали акультураційні процеси в їх прикордонній зоні. Це явище, що якісно (а частково і хронологічно) відповідає «баденізації» KPL в південній Малополющі, засвідчує зміни в межах виробництва KPL, що обумовлені вище. Аналогічні зміни, які під впливом KPL правдоподібно розпочалися в пізньотрипільському середовищі, тільки частково розбірливі в джерельних матеріалах.

5. На наявному етапі знайомства з проблематикою (перш за все, джерельними матеріалами з Волині) важко оцінити ступінь інтенсивності акультураційних процесів. Бракує даних, щоб оцінити правдоподібність виникнення синкретичних «кубково-епітрипільських» угруповань.

6. Розпад поселенських систем KPL і КТ молодшої фази етапу С/II (а також гіпотетичних «кубково-епітрипільських» угруповань) відбувся, правдоподібно, в період, що трактується як кінцева фаза етапу С/II, паралельно з появою на Волині культури кулястих амфор, а також культури шнурової кераміки в басейні Верхнього Дністра, тобто близько 2400/2350 рр. до н. е.

Примітки

¹ Kowalczyk J. Osada kultury pucharow lejkowatych w miejsc. Grodek Nadbuzny, pow. Hrubieszow, w swietle badan w 1954 roku // Wiadomosci Archeologiczne.— 1956.— T.23-1.— S. 23—48; Jazdzewski K. Uwagi ogolne o osadzie neolitycznej w Grodku Nadbuznym w powiecie hrubieszowski (stanowisko 1C) // Archeologia Polski.— 1958.— T. 2-2.— S. 279—284; Захарук Ю. М. До питання про співвідношення і зв'язки між культурою ліщастого посуду та трипільською культурою // МДАПВ.— 1959.— Вип. 2.— С. 54—72.

² Kowalczyk J. Osada kultury...— S. 23—48; Kowalczyk J. A Settlement of the Funnel Beaker Culture at Grodek Nadbuzny in the Hrubieszow District // Archeologia Polona.— 1982.— T. 5.— S. 111—120; Poklewski T. Osada kultury pucharow lejkowatych w Grodku Nadbuznym, pow. Hrubieszow (stanowisko 1C) // Archeologia Polski.— 1958.— T. 2-2.— S. 287—326.

³ Kowalczyk J. Poznanie neolitu na ziemiach polskich // Wiadomosci Archeologiczne.— 1969.— T. 34-1.— S. 3—69.

⁴ Зильковський К. В. О методах изучения домостроительства трипольской культуры // МАСП.— 1976.— Т. 8.— С. 26—49.

⁵ Тимош В. С., Маркушич Н. И. Новые данные о западных связях позднего Триполья // СА.— 1974.— № 3.— С. 150—163; Збенович В. Г. Позднее Триполье и его связь с культурами Прикарпаття и Малополюшши // Acta Archaeologica Carpathica.— Krakow, 1976.— T. 16.— S. 21—56.

⁶ Jastrzebski S. Uwagi o chronologii i periodyzacji kultury Cucuteni—Trypole // Archeologia Polski.— 1983.— T. 28-1.— S. 99—136; Jastrzebski S. Stosunki kulturowe na Wyzynie Wolynskiej w I polowie III tysiaclecia BC.— Lublin, 1983 (rozprawa dr., maszynopis); Jastrzebski S. Stosunki kulturowe na Wyzynie Wolynskiej w I polowie III tysiaclecia BC. Archeologiczne Listy. Lublin, 1984.— № 3; Jastrzebski S. Kultura Cucuteni—Trypole i jej osadnicwo na Wyzynie Wolynskiej.— Lublin, 1989; Мосина Т. Г. Взаемосвязи Триполья—Кукутени с синхронными культурами Центральной Европы // Археология.— 1985.— № 51.— С. 22—31.

⁷ Jastrzebski S. Imports of the Trypole Culture Pottery in the South-Eastern Group of the Funnel Beaker Culture // Kokowski A. Memories Archaeologiques.— Lublin, 1985.— S. 71—92; Guminski W. Grodek Nadbuzny, osada kultury pucharow lejkowatych.— Wroclaw, 1989.

⁸ Kowalczyk J. Das Problem der sudosilichen Einflusse in der Trichter-becherkultur // Jahresschrift für mitteleuropäische Vorgeschichte, 1981.— Bd. 63.— S. 135—137.

⁹ Balcer B. Wniki badan nad krzemienem w kulturze pucharow lejkowatych na ziemiach Polski // Kultura pucharow lejkowatych w Polsce. Poznan, 1981.— S. 59—70; Balcer B. Zagadnienie zwiazkow miedzy kultura pucharow lejkowatych a kultura trypolska na podstawie materialow krzemienianych // Kultura pucharow lejkowatych w Polsce.— Poznan, 1981.— S. 81—92; Balcer B. Wytworczosc narzedzi krzemienianych w neolicie ziem Polski.— Wroclaw, 1983.— S. 195—207; 267—271.

¹⁰ Kosko A. Udzial poludniowo-wschodnioeuropejskich wzorcow kulturowych w rozwoju nizowych spoleczenstw kultury pucharow lejkowatych. Grupa matewska.— Poznan, 1981.— S. 96—122; Kosko A. The Migration of Steppe and Forest-Steppe Communities into Central Europe // The Journal of Indo-European Studies, 1990.— Vol. 5.— No. 4.— P. 309—329.

¹¹ Jastrzebski S. Imports of the Trypole...— S. 73.— Ryc. 6.

¹² Захарук Ю. М. До питання...; Збенович В. Г. Позднее Триполье...— С. 44.

- 13 Пелешишин М. А. Культура ліщастого посуду // Археологія Української РСР.— К., 1971.— С. 231—240.
- 14 Jastrzebski S. Imports of the Trypole...— S. 74.
- 15 Jastrzebski S. Imports of the Trypole...— S. 74; Захарук Ю. М. До питання...—С. 54.
- 16 Kempisty E. Odkrycie ceramiki kultury trypolskiej na zachod od Wisły // Wiadomości Archeologiczne, 1968.— Т. 33-3, 4.— С. 377—380.
- 17 Дергачев В. А. Памятники позднего Триполья.— Кишинев, 1980.
- 18 Дергачев В. А. Памятники позднего Триполья.— Рис. 8.— Табл. 8.
- 19 Guminski W. Grodek Nadbuzny...— S. 39.
- 20 Дергачев В. А. Выхватинский могильник.— Кишинев, 1978; Jastrzebski S. Kultura Cucuteni-Trypola...— S. 51—69.
- 21 Збенович В. Г. Позднее Триполье...; Дергачев В. А. Выхватинский могильник...; Дергачев В. А. Памятники позднего Триполья...
- 22 Дергачев В. А. Памятники позднего Триполья.—
- 23 Jastrzebski S. Imports...—Rys. 5; Guminski W. Grodek Nadbuzny...— S. 97.— Rys. 55.
- 24 Guminski W. Grodek Nadbuzny...— S. 99, 100.
- 25 Ibid.— Rys. 53с, 55к.
- 26 Ibid.— S. 39.
- 27 Дергачев В. А. Выхватинский могильник...
- 28 Шмаглій М. М. Кераміка поселень городського типу // Археологія.— 1961.— № 13.— С. 20—37; Шмаглій М. М. Городсько-волинський варіант пізньотрипольської культури // Археологія, 1966.— № 20.— С. 15—37.
- 29 Guminski W. Grodek Nadbuzny...— Rys. 63f. 9.
- 30 Захарук Ю. М. До питання...— Рис. 5.
- 31 Jastrzebski S. Imports...— S. 81.
- 32 Захарук Ю. М. Указ. соч.— С. 63; Черныш Е. К. Энеолит Правобережной Украины и Молдавии // Энеолит СССР.— М., 1981.— С. 163—320 (с. 292).
- 33 Jastrzebski S. Kultura Cucuteni-Trypola...— S. 113.
- 34 Guminski W. Grodek Nadbuzny...— S. 95.
- 35 Ibid.— S. 95.
- 36 Шмаглій М. М. Городсько-волинський...; Шмаглій М. М. Пам'ятки городського типу // Первісна археологія.— К., 1971.— С. 205—210; Збенович В. Г. Позднее Триполье...
- 37 Guminski W. Grodek Nadbuzny...— S. 96.
- 38 Ibid.— Rys. 22—25, 37i.
- 39 Balcer B. Wytworczosc...— S. 293.
- 40 Guminski W. Grodek Nadbuzny...— Tabl. 15.
- 41 Черныш Е. К. Энеолит...— С. 256, 257.
- 42 Burchard B. Kultura pucharow Lejkowatych w Malopolsce zachodniej // Kultura pucharow Lejkowatych w Polsce.— Poznan, 1981.— S. 221—236 (S. 228); Balcer B. Wuniki...— S. 72; Balcer B. Zagadnienie...— S. 87; Balcer B. Wytworczosc...— S. 129, 130, 183.
- 43 Jastrzebski S. Kultura...— S. 87.
- 44 Balcer B. Wytworczosc...— S. 267, Grav. 51.— Tabl. 54.
- 45 Ibid.— S. 270.
- 46 Kowalczyk J. Osada kultury...; Jazdzewski K. Uwagi ogolne...; Захарук Ю. М. До питання...; Kosko A. Udzial poludniowo-...; Jastrzebski S. Imports of the Trypole...
- 47 Пелешишин В. А. Розкопки поселення культури ліщастого посуду біля с. Зимне, Волинської області у 1960—1961 рр. // МДАІВ.— 1964.— Т. 5.— С. 18—27; С. 19—23.— Рис. 1, 14; С. 146, 147.— Рис. 1.
- 48 Guminski W. Grodek Nadbuzny...— S. 23—26; Rys. 6, 7.
- 49 Buszowicz J. Sprawozdanie z badan osady neolitycznej w Grodku Nadbuznym stan. 1C // Sprawozdanie z badan terenowych w wojewodztwie Zamojskim w 1988 roku.— Zamosc, 1988.— S. 14—18.— Rys. 1, 1—4; 6.
- 50 Зиньковский К. В. О методах...
- 51 Guminski W. Grodek Nadbuzny...— S. 23—26.
- 52 Kruk J., Milisauskas S. Chronology of Funer Beaker, Badenike and Lublin-Volhynian Settlement of Bronowice, Poland // Germania. Bd. 59—1.— S. 1—19.

- 53 *Kosko A. Udział południowo-...; Jastrzebski S. Rec.: Kosko A. Udział południowo-... // Archeologia Polski, 1984.— Т. 29-1.— S. 176—184.*
- 54 *Дергачев В. А. Памятники позднего Триполья.— С. 37.*
- 55 *Круц В. А. Позднетрипольские памятники Среднего Поднепровья.— К., 1977.*
- 56 *Пассек Т. С. Периодизация трипольских поселений // МИА, 1949.— № 10.*
- 57 *Шмаглый Н. М. О планировке позднетрипольских поселений Восточной Вольни // КСИА.— 1960.— № 20.*
- 58 *Махиревич М. Л. Трипольське поселення біля с. Паволочі // АП.— Т. 4.— С. 96—102.*
- 59 *Пассек Т. С. Периодизация трипольских...*
- 60 *Зильковский К. В. О методах изучения...*
- 61 *Пассек Т. С. Разземледельческие (трипольские) племена Поднепровья // МИА.— 1961.— № 34.*
- 62 *Пассек Т. С. Периодизация трипольских...; Шмаглый Н. М. О планировке...*
- 63 *Jastrzebski S. Uwagi o chronologii...; Jastrzebski S. Kultura Cucuteni-Trypole...; Телезін Д. Я. Радіокарбонне і археомагітне датування трипольської культури // Археологія, 1985.— № 52.— С. 10—22.*
- 64 *Dziedkowski T. Nietalurgia miedzi na osadzie Kultury ceramiki wstęgowej malowanej w Złotej, pow. Sandomierz, oraz próba ustalenia pochodzenia przepalanego tam surowca // Studia z Dziejow Sztuki i Historii.— Wrocław, 1952.— Т. 7.— S. 7—120.*
- 65 *Jastrzebski S. Uwagi o chronologii...— Рис. 89, а—1.*
- 66 *Черных Е. Н. О древнейших очагах металлообработки Юго-Запада СССР // КСИА, 1970.— № 123.— С. 23—31; Рындина Н. В. Медный импорт развитого Триполья // КСИА, 1970.— № 123.— С. 15—22; Рындина Н. В. Древнейшее металлообрабатывающее производство Восточной Европы.— М., 1971.*
- 67 *Черных Е. Н. О древнейших очагах...; Збенович В. Г. Памятки усатиського типу // Первісна археологія.— К., 1971.— С. 187—193; Черныш Е. К. Энеолит Правобережной...*
- 68 *Jastrzebski S. Kultura Cucuteni-Trypole...— S. 106.*
- 69 *Пелешин М. А. Культура лійчастого посуду...— С. 248.*
- 70 *Kokowski A., Koton W. Neolitique et la periode romaine aux environs de Hrubieszow, Pologne de l'Est // Inventaria Archaeologica PL, 1985, fasc. LIV, pl. 333.*
- 71 *Machnik J. Studia nad kultura ceramiki sznurowej.— Wrocław, 1956; Machnik J. Ze studow nad kultura ceramiki sznurowej w dorzeczu gornego Dniestra // Acta Archaeologica Carpathica, 1979.— Т. 19.— S. 51—70; Machnik J. Krad Kulturowy ceramiki sznurowej // Prahistoria ziem polskich.— Wrocław, 1979, т. II (Neolit), s. 337—408; Machnik J., Scibior J. Die Chronologie der Scherke ramikkultur (SchK) in Südostpolen // Ch. Strahm(ed.). Die Chronologie der Regionalen Gruppen.— Akten des Symposiums, Praha — Sürin, 1—6.10, 1990, Freiburg, 1991, S. 45—54; Sulimirski T. Corded Ware and Globular Amphorae North-East of the Carpathians.— London, 1968.*
- 72 *Захарук Ю. М. До питання...— Рис. 6; Sulimirski T. Corded Ware... — Рис. 20, 5, 2; S. 318, рис. 4.*
- 73 *Jastrzebski S. Kultura Cucuteni-Trypole...— S. 109.*
- 74 *Ibid.— S. 118.*
- 75 *Ibid.— S. 120.*
- 76 *Черныш Е. К. Энеолит Правобережной...— Табл. ХСVII, 4.*
- 77 *Jastrzebski S. Kultura Cucuteni-Trypole...— S. 125.*
- 78 *Ibid.— S. 130.*
- 79 *Ibid.— Табл. VIII, 2.*
- 80 *Ibid.— Табл. XV, 17.*
- 81 *Dumitrescu H. Diferite obiecte // Hobasescu monografie arheologica.— Bucuresti, 1954.— S. 469.*
- 82 *Захарук Ю. М. До питання...— С. 66; Шмаглый Н. М. Памятки городского типа...— С. 209.*
- 83 *Дергачев В. А. Памятники позднего...; Черныш Е. К. Энеолит...; Jastrzebski S. Kultura Cucuteni-Trypole...*
- 84 *Мовца Т. Г. Петренська регіональна група трипольської культури // Археологія, 1984.— № 45.— С. 19—23.*
- 85 *Черныш Е. К. Энеолит...; Jastrzebski S. Kultura Cucuteni-Trypole...*
- 86 *Jastrzebski S. Uwagi o chronologii...; Jastrzebski S. Kultura Cucuteni-Trypole... Телезін Д. Я. Радіокарбонне і археомагітне...*
- 87 *Jastrzebski S. Kultura Cucuteni-Trypole...— S. 87.*

- ⁸⁸ Крүц В. А. Поздне трипольские...; Kosko A. Udział południowo...;
- ⁸⁹ Jastrzebski S. Kultura Cucuteni-Trypole...— S. 109.
- ⁹⁰ Ibid.
- ⁹¹ Ibid; Толстін Д. Я. Радіокарбонне і археоматитне...
- ⁹² Крүц В. А. Поздне трипольские памятники...; Kosko A. Udział południowo...; Kosko A. On the research of the beginning of the parallel Development of the Cultural Systems of the Boundary of the Eastern and Western Europe // Kokowski A. (ed.), *Memories Archaeologiques*.— Lublin, 1985. S. 37—49; Kosko A. The Migration of Steppe and Forest-Steppe Communities into Central Europe // *The Journal of Indo-European Studies*, 1990.— Vol. 5.— x 4.— S. 309—329.
- ⁹³ Збеневич В. Г. Позднее Триполье...;
- ⁹⁴ Дергачев В. А. Памятники позднего...
- ⁹⁵ Kruk I., Milisauskas S. Chronology of Funnel ...; Kruk I., Milisauskas S. Chronologia absolutna osadnictwa neolitycznego z Bronocice, woj. Kieleckie // *Archeologia Polski*, 1983.— T. 28—2.— S. 257—320; Kruk I., Milisauskas S. Radiokarbon Dating of Neolithic Assemblages from Bronocice // *Complexes dates a l'aide de la methode ¹⁴C*, *Przeglad Archeologiczny*, 1990.— T. 37, S. 195—228; Jastrzebski S. Funnel Beaker Culture, Lesser, Poland Group. Grodek nad Bugiem, gm. Hrabieszów, woj. Zamosc, Site 1C, Settlement // *Complexes dates a l'aide de la methode ¹⁴C*, *Przeglad Archeologiczny*, 1989, t. 36, S. 239—244.
- ⁹⁶ Wislanski T. Kształtowanie się miejscowych kultur rolniczo-godowlanych. Piemiona kultury pucharow Lejkowatych // *Pokahimonia ziem polskich*, 1979.— T. II, Neolit, Wrocław.— S. 165—260; Wislanski T. Wczesne etapy rozwoju kultury pucharow Lejkowatych w dorzeczu Odry i Wisły // *Studia Archeologiczne*, 1985.— T. 13, s. 39—53; Jastrzebski S. Funnel Beaker...
- ⁹⁷ Kosko A. Dwa zespoły neolityczne datowane radiowęglom // *Wiadomości Archeologiczne*, 1968.— T. 33—34.— S. 368—374 (S. 368).
- ⁹⁸ Brevnig F. ¹⁴C-Chronologie des vorderasiatischen, sudost- und mitteleuropaischen Neolithikums.— Köln-Wien, 1987.
- ⁹⁹ Jastrzebski S. Funnel Beaker...
- ¹⁰⁰ Ibid.— Ryc. 1.
- ¹⁰¹ Kurzatowska U. Archeologiczne zespoły z chronologia radiowęglowa na terenie Polski: MA—thesis.— Lublin, 1985.— S. 40.
- ¹⁰² Ibid.— S. 40.
- ¹⁰³ Kadrow S. Feza rzeszowska grupy malickiej cyklu Lendzielsko-polyarskiego // *Acta Archaeologica Carnatica*.— Krakow, 1988.— T. 27.— S. 5—29 (S. 26).
- ¹⁰⁴ Guminski W. Grodek Nadouzny...; Jastrzebski S. Stosunki kulturowe...— S. 2.
- ¹⁰⁵ Kruk I., Milisauskas S. Chronologia absolutna...; Kruk I., Milisauskas S. Radiokarbon Dating...
- ¹⁰⁶ Kosko A. Udział południowo... S. 118.
- ¹⁰⁷ Мовша Т. Г. Средний этап трипольской культуры // *Археология Украинской ССР*.— К., 1985.— Т. 1.— С. 206—223; Мовша Т. Г. Поздний этап трипольской культуры // *Археология Украинской ССР*.— К., 1985.— Т. 1.— С. 223—263; Мовша Т. Г. Взаємовідношення Трипільки...
- ¹⁰⁸ Дергачев В. А. Выхватинский могильник...— С. 51, 58—69.
- ¹⁰⁹ Шмагель М. М. Кереміха поселень городского типу // *Археология*.— 1961.— №13.— С. 20—37; Шмагель М. М. Городско-волинський...; Збеневич В. Г. Позднее Триполье...

Й. Щибиор

КУЛЬТУРЫ ПОЗДНЕГО ТРИПОЛЬЯ И ВОРОНКОВИДНЫХ СОСУДОВ НА ВОЛЫНИ

В статье рассмотрены вопросы, связанные с взаимоотношениями культуры воронковидных сосудов (хубков) — КРЛ с Трипольской культурой (ТК) на Волынской возвышенности. Многочисленные находки — в том числе расписной керамики Выхватинского типа, подражаний ей, шнуровой керамики городского типа, сходство кремневого инвентаря, связанное с технологическим превосходством трипольской кремневой индустрии, под подражания приемам трипольского домостроительства («площадкам») в среде КРЛ определенно свидетельствуют об инфильтрации населения-носителей КРЛ на Восток. Появление памятников такого типа датируется концом IV — началом III тыс. до н. э. (по радиоуглеродной хронологии). Результатом этих процессов могло быть формирование смешанных культурных типов на базе КРЛ, ТК и, возможно, Лоблинско-Волинской культуры.

LATE TRIPOLIAN CULTURE AND FUNNELLED BEAKER CULTURE IN VOLYN.

The paper contains a critical recapitulation of the current knowledge of the problems concerning the borderland of funnelled beaker culture (FBC) and late Tripolian culture (TC) in west territories of the Volynian Upland. Numerous findings, including painted pottery of Vykhvatintsy type, its imitations, cord-decorated pottery of Gorodsk type, likeness of flint assemblages as a result of the higher technological level of the Tripolian flint industry, imitation of methods of the Tripolian house-building (objects of «pishchadka» type) in FBC confirm unambiguously infiltration of the FBC communities eastwards. Relics of this type are dated the late 4th and early 3d millennium B. C. (^{14}C chronology). These processes have led, probably, to formation of mixed cultural types on the basis of FBC, TC and, apparently, Lublin-Vplyzian culture.

Сдержано 12.10.93.

СТАРОДАВНЯ ЧОРНА МЕТАЛУРГІЯ НА ТЕРИТОРІЇ ПІВДЕННОГО ЗАХОДУ СХІДНОЇ ЄВРОПИ (ДО КОНЦЕПЦІЇ РОЗВИТКУ)

С. В. Паньков

У статті, на підставі вивчення пам'яток стародавнього залізодобування розглядається розвиток чорної металургії на території півдня Росії, України та Молдови з найдавніших часів до середини XIII ст.

Поняття «стародавня чорна металургія» визначає той період в історії техніки, коли основним способом добування заліза був так званий сиродутний або прямиий спосіб, що дозволяв обходитися без проміжної стадії отримання чавуну та його подальшої переробки.

Нині можна виділити кілька послідовних етапів у розвитку стародавньої металургії заліза на території півдня європейської частини Росії, України та Молдови: а) період освоєння сиродутного способу отримання заліза; б) кімерійський; в) скіфський; г) племен рубежу та першої половини I тис. н. е.; д) равньостов'янський; е) давньоруський. Підставою до їх виділення є умови соціально-економічного та культурно-історичного розвитку місцевого населення та особливості розвитку техніки та технології сиродутного способу залізодобування.

Археологічні дослідження пам'яток доби середньої — пізньої бронзи показують, що оволодіння способом добування заліза та його використання на території Східної Європи було самостійним, незалежним від передньоазійського регіону та забезпечувалося попереднім досвідом отримання і обробки кольорових металів. Один з осередків оволодіння технікою і технологією залізодобування розташовувався на території півдня європейської частини Росії і України¹.

Як відомо, з трипільських часів більша частина східноєвропейського лісо-степу була заселена землеробськими племенами, що створювало сприятливі умови для розвитку металургії і металообробки. Перші сліди добування заліза і перші вироби з нього фіксуються тут уже в пам'ятках зрубної культури: залізні шлакк та шило² (носелення на території сучасного Воронежа), залізні шило та прут³ (на південь від Воронежа, на території Грем'ячинського р-ну