

жов С. М., Дудкін В. П. Трипільське поселення Коновка в Середньому Подністров'ї //Археологія.— 1985.— № 52.— С. 47.— Рис. 5, 35.

¹⁴ Шишкін К. В. Планування трипільських поселень.— С. 75.— Рис. 3, 4.

¹⁵ Там же.— С. 75.— Рис. 3, 2.

¹⁶ Круц В. О., Рижов С. М. Фази розвитку...— С. 46, 47.

¹⁷ Там же.— С. 47.

¹⁸ Там же.— С. 49.

¹⁹ Цвек О. В. Особливості формування східного регіону трипільсько-кукутенської спільності //Археологія.— 1985.— № 51.— С. 31–45; Мовша Т. Г. Хронологія Триполья-Кукутени...— С. 60–83; Круц В. О., Рижов С. М. Фази розвитку...— С. 45–51.

²⁰ Телегін Д. Я. Радіокарбонне і археомагнітне датування трипільської культури //Археологія.— 1985.— № 51.— С. 10–22.

²¹ Цвек О. В. Особливості формування...— С. 39.

²² Мовша Т. Г. Хронологія Триполья-Кукутени...— С. 71.

²³ Мовша Т. Г. О расселении племен культур Триполье-Кукутени в среднем и начале позднего периода //Тез. докл. XVIII конф. ИА АН УССР.— Днепропетровск, 1980.— С. 40, 41.

²⁴ Там же.— С. 40, 41; Круц В. О., Рижов С. М. Фази розвитку...— С. 53.

²⁵ Маркевич В. И. Поздне трипольские племена Северной Молдавии //Кишинев.— Штиинца, 1981.— С. 20.— Рис. 14.

²⁶ Мовша Т. Г. Раскопки на Уманщине...— С. 301.

²⁷ Зиньковский К. В. К процедуре расследования проблемы домостроительства трипольских племен //Материалы по археологии Северного Причерноморья.— К., 1983.— С. 21.

²⁸ Круц В. А., Рыжов С. Н. Работы Тальянковского отряда //АО 1981.— М., 1982.— С. 291, 292.

²⁹ Круц В. А., Рыжов С. Н. Тальянки — поселение...— С. 29.

³⁰ Черныш Е. К. Энеолит Правобережной Украины и Молдавии //Археология СССР. Энеолит СССР.— М., 1982.— С. 240.

³¹ Круц В. О., Рижов С. М. Фази розвитку...— С. 54.

Одержано 26.05.88

МОДЕЛЬ ТРИПІЛЬСЬКОГО ЖИТЛА З ПІВДЕННОГО БУГУ

І. І. Заєць, С. О. Гусєв

До найбільш рідкісних знахідок багатой матеріальної культури Трипілья належать моделі. Кожна нова така знахідка є важливим джерелом до вивчення не лише домобудівництва, а й ідеології трипільців. Виключний науковий інтерес становить унікальна модель житла, знайдена 1990 року на поселенні Ворошилівка Тиврівського району Вінницької області. Пам'ятка відноситься до періоду розвинутого Трипілья (етап ВІІ, за Т. С. Пассек).

Чи не вперше вдалося чітко зафіксувати компактне місцезнаходження 19 фрагментів моделі в невеликому овалному заглибленні (1,6×0,9 м, глибиною 0,45 м від давньої поверхні), на відстані 5 м на північний захід від площадки № 8. Уламки платформи моделі чітко зафіксували дно і стінки заглиблення, в якому також знаходилося кілька фрагментів кераміки, антропоморфна і зооморфна статуетки. Цікаво, що одна ніжка виявлена на відстані 7 м при самому дні господарчої ями (глибина 1,25 від давньої поверхні).

Цілком вірогідно, що модель була розбита в трипільський час, оскільки відсутні фрагменти

© І. І. ЗАЄЦЬ, С. О. ГУСЄВ, 1992

не могли зникнути із заглиблення, а ніжка — потрапити до ями (причому, перед її заповненням) без допомоги людини.

Ворошилівська знахідка — це модель житла закритого типу без інтер'єру і стелі, на платформі з чотирма ніжками; загальні розміри: висота 40 см, довжина 35 см, ширина — 31 см. Зупинимось на її детальній характеристиці.

Модель виготовлена з добре відмудленої глини, що містить домішки шамоту, піску і невеликої кількості дрібного каміння. Добрий рівномірний випал надав їй жовтогарячого кольору.

Ніжки (збереглися одна ціла і дві у фрагментах), висотою 18 см, посередині мали опуклість діаметром до 6 см. На прямокутній платформі (35×31×3 см) із заокругленими кутами розміщено одноповерхове житло висотою 20 см, довжиною 21 см і шириною 27 см, з товщиною стін 0,8 см. У центрі фасадної стіни є отвір для дверей (9×9,5 см), перед яким розміщено невелику площадку (рис. 1). З протилежного боку, в центрі тильної стіни на висоті 6,5 см від платформи знаходиться округле віконце (діаметром 2,5 см) (рис. 2). Бокові стіни (висотою 9 см) мали по три вертикальних рельєфних наліпи, що імітували стовпи дерев'яної конструкції. На верхньому кінці стовпи злегка відігнуті, передаючи рогатки для нижніх повздовжніх балок двосхилого даху. Слід підкреслити, що верхня частина даху не конькового типу, а заокруглена між двома верхніми повздовжніми балками.

Над фасадною і тильною стінами розміщені подвійні виступи, які є, на нашу думку, не просто продовженням кроків, а зображують роги тварини (бика).

Невеликі (близько 4 мм в діаметрі) отвори на балках і кроквах, імовірно, служили для додаткового декорування даху моделі гілками або соломкою, що надавало їй більш реалістичного вигляду.

Модель була розписана чорною і облямована білою фарбою. Найкраще зберігся рисунок на лівій боковій стіні, де площини між стовпами прикрашались s-подібною петлею (рис. 3), як і більшість столових посудин з Ворошилівки. Гірше зберігся візерунок на тильній стороні фасаду.

На жаль, поки що відсутня систематизація моделей трипільських жител (доцільно згадати таку систематизацію, розроблену для аналогічних виробів доби енеоліту у Болгарії¹), хоч їх відомо вже близько трьох десятків. Одна з головних перешкод у цій справі — надто велика фрагментованість переважної більшості знахідок. В цьому відношенні важливого значення набуває практично неушкоджена ворошилівська модель, що не має повних аналогій як в трипільлі, так і в інших близьких землеробських культурах. Окремими деталями (двосхилий округлий дах, наліпи у вигляді стовпів, віконце навпроти дверей, виступи-ріжки над фасадом) вона нагадує модель із Розсохуватки.² Масивні ніжки характеризують Володимирівську модель.³ Існує деяка конструктивна подібність (виступи кроків) до фрагменту із Сушківки.⁴ Імітацію дерев'яного каркаса, двосхилий дах і опуклість стін зустрічаємо на моделях з Коломийщини-II⁵ та Гребенів.⁶ Чимало моделей орнаментовано (Сушківка, Володимирівка, Доброводи⁷). Значно частіше трапляються моделі жител закритої конструкції в нео-енеолітичних культурах Балкано-Дунайського

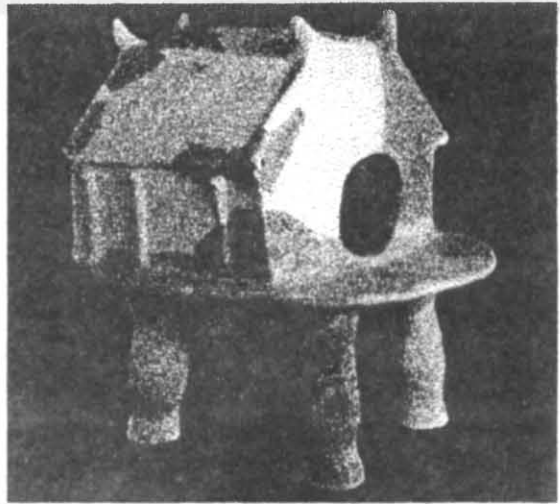


Рис. 1. Загальний вигляд моделі спереду і з правого боку.

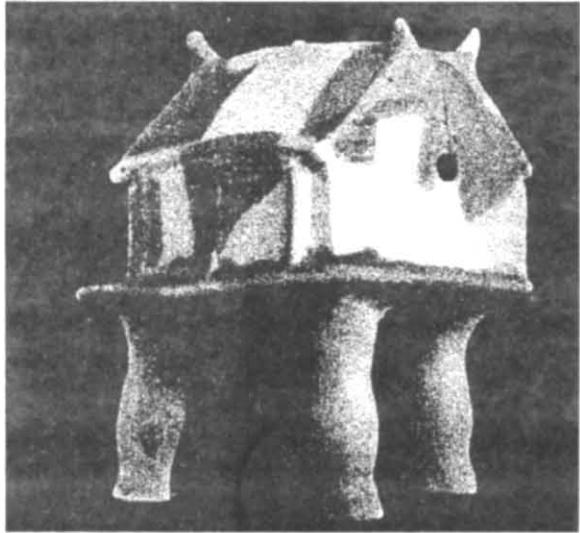


Рис. 2. Загальний вигляд моделі з лівого боку і ззаду.

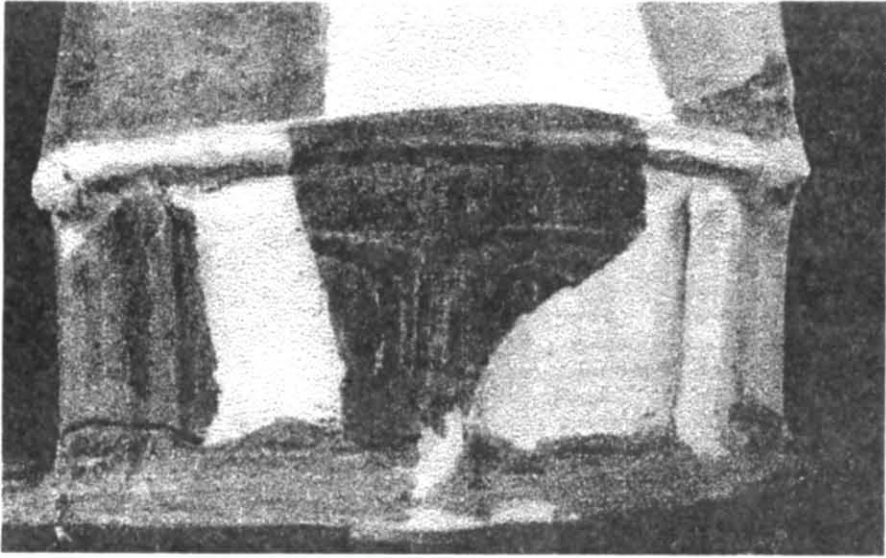


Рис. 3. Сліди розпису на лівій стіні.

регіону. Втім, лише окремі з них (Алдень II,⁸ Градешниця⁹) мають загальну конструктивну схожість в прямокутних формах, в імітації дерев'яного каркаса.

Модель житла з Ворошилівки дає виключно цінний матеріал щодо трипільського домобудівництва, але не менша її вага й у вивченні ідеології трипільців.

Культовий характер моделей визнає переважна більшість дослідників, пов'язуючи їх з культом предків,¹⁰ з культом сонця.¹¹ Моделі, подібні до описаного екземпляра, використовували під час культових магічних дійств, спрямованих на досягнення загального добробуту в домі та господарстві.¹² Ворошилівська модель, на нашу думку, відноситься до культу тварин (бика), на що вказують роги на даху, її своєрідна опуклість, невелике зміщення ніжок, що справляє враження руху, і ряд інших деталей.

Подальші дослідження моделі в цьому плані дадуть можливість глибше пізнати духовний світ трипільських племен не лише Середнього Побужжя, а й усього арсалу.

Примітки

¹ Перничева Л. Глиняни модели на жилища от халколита в българские земи // Археология XX.— София, 1978.— № 2.

² Археология УРСР.— К., 1971.— Т. 1.— С. 192, 193 (кольорова вклейка).

³ Пассек Т. С. Трипольские модели жилища // ВДИ.— 1938.— № 4/5.— С. 242–246.— Рис. 7–11.

⁴ Мовша Т. Г. О некоторых моделях жилищ трипольской культуры // КСОГАМ за 1962 год.— 1964.— Рис. 5, 12.

⁵ Пассек Т. С., Безвенглинский Б. Новые открытия трипольской археологической экспедиции в 1939 г. // ВДИ.— 1939.— № 4.— С. 189.— Рис. 3–6.

⁶ Бибилов С. Н., Евдокимов Г. Л., Збенович В. Г., Цвек Л. В. Отчет о работе Каневской первобытной экспедиции в зоне строительства Каневской ГЭС 1960–62 гг. // НА ІА АН УРСР, 1960–62/ 14а.— Табл. XIX.— С. 30.

⁷ Колесников А. Г. Об одном из источников по изучению трипольской культуры // Актуальные вопросы исторической науки. Тез. докл.— К., 1984.— С. 9, 10.

⁸ Comsa E. Despre obiectele de mobilier din epoca neolitică de pe teritoriul României // Pontica, XIII.— Constanta, 1980.— P. 40.— Fig. 7, 2.

⁹ Николов Б. Градешница.— София, 1974.— Рис. 65.

¹⁰ Бибилов С. Н. Раннетрипольское поселение Лука-Врублевская // МИА.— 1953.— № 38.— С. 204.

¹¹ Мовша Т. Г. Указ. соч.— С. 101.

¹² Пассек Т. С. Периодизация трипольских поселений // МИА.— 1949.— № 10.— С. 126.