

³² Прокопий из Кесарии. Война с готами.— М., 1950.— С. 156, 295, 297, 319, 320 та ін.; Прокопий Кесарійський. Тайная история. Перевод С. П. Кондратьева// ВДИ.— 1938.— №4.— С. 307, 325 та ін.; Иордан. О происхождении и деяниях гетов/ Вступит. статья, перевод, комментарий Е. Ч. Скржинской.— М., 1960.— С. 71, 72, 90, 115.

И. С. Винокур, В. Ф. Мегей

ЮВЕЛИРНАЯ МАСТЕРСКАЯ РАННЕСРЕДНЕВЕКОВЫХ СЛАВЯН

Статья является предварительной научной публикацией материалов производственного ювелирного комплекса, открытого в 1990 г. на поселении середины и третьей четверти I тыс. н. э. у с. Бернашовка Могилев-Подольского района Винницкой области, на Среднем Днестре. Материалы открытого производственного комплекса позволяют по-новому рассмотреть проблему местного ювелирного производства у древних восточных славян середины и третьей четверти I тыс. н. э. Обосновывается местный характер производства пальчатых фибул, разнообразных подвесок, поясных накладок и т. п. Материалы исследования проливают свет на характер ювелирного производства, а также экономические и культурные связи населения Среднего Поднепровья с Южным Побужьем, Поднепровьем и Центральной Европой.

I. S. Vinokur, V. F. Megey

JEWELRY WORKSHOP OF THE EARLY MIDDLE AGES SLAVS

The article is a preliminary scientific publication concerning the jewelry manufacturing complex discovered in 1990 at the settlement (mid — later I century A. D.) near Bernashovka village, Mogilev-Podolskiy distric, Vinnitsa region, on the mid-Dnestr river. The evidence of the unearthed complex enables to give the problem of local jewelry manufacturing by Old eastern Slavs of mid-I century A. D. a new exposition. Local character of manufacturing of various pendants, belt-buckles, digitate fibulas (clasps), etc. is substantiated. Jewelry manufacturing process, as well as economic and cultrual ties between mid-Dnestr population and that of southern Bug, Dnepr and Central Europe receive exposition in research writings.

Одержано 19.02.91

ПЛЕЧОВИЙ ОДЯГ СКІФ'ЯНОК

Л. С. Клочко

У статті висвітлюються результати дослідження одного з елементів скіфського костюма — плечового одягу. Автор, аналізуючи зображення скіф'янок, археологічні матеріали, відзначає відповідні точки для реконструкції силуету та крою різних форм вбрання.

Вивчення костюма розкриває різні аспекти життя конкретного суспільства. Явище матеріальної і духовної культури — костюм концентрує в собі багату інформацію про рівень виробничої діяльності, технологічні досягнення, світогляд, естетичні уподобання. Цінність костюма як історичного джерела

© Л. С. КЛОЧКО, 1992

для вивчення конкретного етносу доводять роботи етнографів, а останнім часом і археологів.

Скіфський костюм складався з багатьох компонентів. Основні його елементи відомі за зображеннями. До нас дійшли твори північнопричорноморських торевтів, у яких відтворені образи скіфів. Особливою реалістичністю виділяються зображення персонажів-чоловіків. З великими подробицями подані в сценах на предметах так званої етнографічної серії костюми скіфів: куртки, штани, взуття. У композиціях на вазах із курганів Куль-Оба, Воронезького, Гайманової Могили, Чортомлик, на гребені з кургану Солоха тощо силуети вбрання відтворені з такими подробицями, що аналіз їх допомагає зрозуміти способи формування одягу (тобто крій). Так, спостереження деталей зображень виявило три способи крою скіфських курток. В основі створення давнього плечового одягу — так званий тунікоподібний крій¹. Скіфські пам'ятки свідчать про те, що одночасно (а саме — протягом століття) співіснують два типи тунікоподібного способу формування одягу. Більш архаїчний — стан одягу складається з двох полотнищ, перекинутих через плечі. До стану під прямим кутом пришиті рукава. За твердженням В. Л. Сичова, цей варіант тунікоподібного крою склався в середовищі землеробних племен². Але спостереження інших дослідників, аналіз етнографічного матеріалу Середньої Азії та Казахстану приводить до висновку про деяку штучність такого твердження³. Тип крою залежав від технологічних досягнень у ткацтві: більш вузька тканина (до 30 см) породила саме такий варіант тунікоподібного крою. Як розвиток його слід розглядати появу плечових швів. Вони виразно підкреслені візерунками на куртках деяких персонажів «скіфської етнографічної» серії зображень⁴.

Другий варіант тунікоподібного крою: стан одягу складається з одного центрального полотнища та боковин, що пришивають під рукавами⁵. В. Л. Сичов, Н. І. Гаген-Торн обстоюють думку, що цей крій склався серед населення скотарського культурно-господарського типу⁶. Як і попереднє, це твердження спростовується в результаті вивчення етнографічних матеріалів різних регіонів.

Спосіб формування плечового одягу з одним центральним полотнищем і боковинами з'явився, мабуть, тоді, коли почали виробляти тканини більшої ширини — близько 40 см.

Тунікоподібний крій був характерний для історії костюма багатьох народів. Це був певний етап у пошуках способів пристосування тканини до тіла людини. Отже, зображення скіфів у античній торевтиці дають відомості про спосіб формування чоловічого одягу. Інформативність зображень жінок у мистецтві Скіфії не така значна: маємо уявлення, в основному, тільки про силует їхнього одягу. Але однією з особливостей давнього костюма історики та етнографи вважають однорідність способів формування одягу. Отже, скоріш за все, плечове вбрання скіф'янок створювалось за принципами тунікоподібного крою. Його простота, раціональність у використанні тканини, припасованість до форм людського тіла, пластичність — все це забезпечило широке застосування тунікоподібного крою і, як свідчать етнографічні матеріали, досить довго — до нашого часу. Справжній крій, тобто скруглення пройми, виточки і таке інше — все це віднайдене в Європі у період пізнього середньовіччя, а в народному костюмі і в Європі, і в Азії превалює тунікоподібний спосіб створення плечового одягу.

Відтворення жіночих образів у мистецтві Північного Причорномор'я зроблене у стилі, що склався в IV ст. до н. е. Його називають греко-скіфським. Серед характерних рис цього стилю слід назвати своєрідне поєднання реалізму та примітивізму, гіперболізацію деяких деталей, оригінальне композиційне вирішення сюжетів. Із скіфських курганів походить декілька типів пам'яток, які подають зображення жінки. Образи жінок втілюють уявлення про богинь — функції їх строго не розподілені: це Велика Богиня, праматір, уособлення плодоносних сил природи.

Розглянемо золоту пластину, знайдену в кургані біля с. Сахнівка (Черкаська обл.). Вона прикрашала головний убір. На її площині — багатофігурна композиція, центральний персонаж якої — жінка. Постаць передана узагаль-

нено, але можна спостерігати деталі одягу. Рельєфними лініями зображені плаття з глибоким вирізом на грудях, довгими рукавами, а також верхнє вбрання — довгополе, з широкими рукавами (вони передані не досить чітко) (рис. 1). Плаття широке, позбиране на грудях, рукава довгі, до зап'ясть. Ракурс зображення богині дозволяє побачити обидві її руки: навколо зап'ясть рукава зібрані манжетою. Верхній одяг — халат, він теж широкий і довгий. Поли його облямовували гладенькі смуги, причому на спині вони досить широкі. Халат накинута на плечі жінки, тому рукав вільно звисає дотолу. Способи створення і плаття, і халата можна визначити тільки здогадно — якийсь варіант тунікоподібного крою.



Рис. 1. Прорисовка фрагмента композиції на платівці з поховання біля с. Сахнівка (Черкаська обл.).

Звернімо увагу ще на деякі пам'ятки. Наприклад, на прямокутні платівки із зображенням «сцени адорації» (одне з умовних означень сюжету): в рамці з овів вміщено зображення жінки, що сидить у величній позі з дзеркалом у руці, та юнака. Жінка одягнена у довге плаття. Одяг цей широкий, під самою шиєю призбираний так, що утворюються складки. Плаття має рукава — вони закривають руки жінки до зап'ясть і збираються на манжету. Зараз відомо вже 8 реплік цього сюжету — всі вони, мабуть, були виконані з однієї матриці, але часто дороблялись, коли зображення з якихось причин виявлялось нечітким. Тому образи — персонажі цієї сцени — відрізняються один від одного деякими деталями. Наприклад, оформлення коміра плаття — тоненький пружок, під яким збирається тканина, що утворює стан плаття. В деяких випадках він зображений так, що видно шию жінки (бляшка з кургану Куль-Оба). Інколи впадає в око, що комір щілько охоплює шию богині, а пружок досить широкий (бляшки з курганів Чортотлик та Мордвинівського)⁸. Ще одне зображення: комір — опуклий тоненький валик, що відстовбурчується від шиї (бляшки з курганів біля м. Мелітополя та с. Носаків) (рис. 2). Такі ж деталі можна відзначити і у відтворенні рукавів: то широкі манжети, то невизначні смужки навколо зап'ясть. Можна припустити, що художник, доробляючи зображення на платівках чи на матриці, відображав відомі йому елементи вбрання. Отже, маємо інформацію про різні форми комірів та манжет.



Рис. 2. Прорисовка зображення жінки в сцені «адорації» на платівці з кургану біля с. Носаків (Запорізька обл.).

Верхнім одягом скіф'янки — персонажу «сцени адорації» — слугує довгий



Рис. 3. Зображення богині на сережках з кургану №10 біля с. Велика Знаменка.



Рис. 4. Прорисовка зображення жінки — центрального образу композиції на платівці з кургану Карагодеуашх.

халат, накинутий на плечі. Поли його прикрашені по краю смугами, можливо, відзначена опушка з хутра. Профільне розміщення образів у композиції дозволяє бачити один рукав одягу: він підкреслено довгий — сягає долівки. Привертає увагу оформлення рукава на передплічній частині: поперечні лінії утворюють смугу. Мабуть, це лінія пришиву рукавів до стану халата. Це спостереження дає змогу уявити спосіб крою вбрання: стан його утворювали два полотнища, перекинуті через плечі, зшиті на спині та з боків, у передпліччі пришиті рукава. Довжина рукавів — ознака соціальної виділеності. Гіперболізація деталей одягу, втрата його практичності — все це спостерігається у представників соціально неоднорідного суспільства. За словами Н. І. Гаген-Торн, «Одяг символічний... самим кроєм, що відображає, символізує суспільне значення носія»⁹.

Деякі подробиці у оформленні одягу жінки передав давній художник, зображаючи богиню на платівках, що були основою сережок (к. 10, с. Велика Знаменка) (рис. 3). Скіф'янка одягнена у плаття — глухе, накладне вбрання з довгими рукавами. Добре позначені такі деталі: комір трикутної форми, прикраси рукавів — поздовжні смуги від плеча до зап'ястя. На плечах одягу, там, де закінчуються рельєфні оздобы, були лінії пришиву рукавів до стану. Можна уявити крій плаття, що зображене на богині: це варіант тунікоподібного крою, коли стан робився з одного середнього полотнища та двох боковин. Рукава пришивались до центрального полотнища, тобто входили всередину крою.

Придивимось ще до деяких зображень, які подають інформацію про одяг жінок. Серед творів греко-варварського стилю — пластина — прикраса жіночого головного убору, знайдена в кургані Карагодеуашх. Центром композиції, що вміщена на пластині, є образ жінки у парадному вбранні. Вона одягнена у широке нерозпашне плаття з довгими рукавами. Ретельно виділена манжета плаття, що збирає широкий рукав. На жінці зображене також розпашне вбрання — широка «накидка» чи плащ — одяг без рукавів. Поли його прикрашені широкою смугою — облямівкою з візерунками (рис. 4).

Отже, зображення жінок у мистецтві скіфського часу хоч і відрізняється певною схематичністю, все ж дозволяє виявити деякі загальні принципи у створенні одягу, визначити його різновид. Верхній плечовий одяг скіф'янок існував у двох видах: нерозпашний (плаття) та розпашний — халат, плащ (безрукавне вбрання).

Матеріали археологічних досліджень дозволяють розширити наші знання про одяг скіф'янок. В археологічному вираженні — скіфське вбрання — це набори знімних та незнімних прикрас. Вивчення їх — джерело до розуміння морфологічних та семантичних особливостей всіх елементів костюма.

Незнімні прикраси слугували, як правило, аплікаціями до головних

уборів, одягу та взуття. Аналіз їхнього розташування дозволяє реконструювати, перш за все, форму предмета, який прикрашали. Дослідження аплікацій виявило різноманітність способів створення всіх елементів костюма.

Розташування аплікацій на одягу було підпорядковане певним закономірностям його прикрашання. А саме: вишивки, всілякі візерунки-аплікації розміщували на швах, навкруг горловини, на руках навколо зап'ясть, облямовували поли, мережили край одягу. Отже, якщо у похованні збереглися прикраси вбрання *in situ*, то вони служать відправними точками, за якими можна визначити силует одягу, його деталі (форму вирізу, манжети), а також спосіб формування, тобто крій.

Чітко зафіксовано розташування декоративних залишків костюма у похованні скіф'янки у кургані Товста Могила¹⁰. Золоті платівки окреслюють силует вбрання: прикраси на руках та на грудях. Навколо рук золоті платівки-аплікації утворювали чотири кола: один поясок з бляшок на передпліччі, а три — нижче ліктя. Прикраси передпліччя — платівки із зображенням крилатого рогатого лева (розміри 2,1×2,2). На лівій руці їх було 13, а на правій — 12. Ці ряди платівок відмічені на відстані 18 см від ліктя. Вони, мабуть, свідчать про лінію, на якій пришивались рукава. Прикріплення рукавів у передпліччі свідчить про такий варіант тунікоподібного крою, коли стан одягу утворювався з двох полотнищ, зшитих посередині та з боків. Якщо ширина полотна була близькою 30 см, то це якраз збігається з місцем розташування прикрас на передпліччі: частина тканини лягала на плечах (приблизно 15–16 см), а інша — опускалась на руки, утворюючи рукава — десь 12 см.

Рукава вбрання були довгі; про це свідчать оздоби з бляшок нижче ліктя. Ширину рукавів можна приблизно вирахувати — близько 28,5 см, — якщо уявити, що бляшки по лінії пришиву розташовувались одна біля одної навколо руки. Але такий вузький рукав (він щільно облягає руку) незручний при тунікоподібному крої. Скоріш за все, рукава були ширші: бляшки прикріплювали на видимій частині, а під пахвою їх не було. Отже, рукав міг бути у місці прикріплення приблизно 35–37 см. Інші кола з бляшок на рукавах — декоративні, вони не позначають конструктивні особливості обряду. На лівому рукаві: верхній разок складався з бляшок прямокутної форми із зображенням лева, що терзає лань (10 платівок розмірами 2,2×2,7). Далі — 2 кола платівок з різними сюжетами: 9 — із зображенням лева, що шмагує лань, 4 — з фігурою жінки на птахові, 3 — із зображенням сфінкса. За разками оздоб можна вирахувати ширину рукава в нижній частині: верхній ряд платівок, зафіксований на відстані 7 см від ліктя, становить 27 см. Тобто, рукав звужувався зверху до низу.

Правий рукав мав такі ж оздоби, що й лівий, але кількість бляшок менша. На лінії шва у передпліччі — 12 платівок; у верхньому разку, що розташований нижче ліктя, — 9 бляшок із зображенням сцени терзання, одна — з образом грифона; два інших разки мають всього 14 екземплярів різноманітних бляшок уже згаданих типів. Менша кількість прикрас на правому рукаві не свідчить про менші розміри рукава. Адже у формуванні одягу у давнину, так само як і в народному вбранні, діяв принцип симетрії — це диктувалось практичними прийомами крою. Отже, неоднакову кількість прикрас на лівому та правому рукавах можна пояснити апотропеїчною функцією платівок-аплікацій.

Золоті оздоби розташовані також по коміру вбрання. Вісім бляшок становили разок нижче шиї похованої. Це платівки прямокутної форми із зображенням грифона, що насів на лань (розміри — 3×3,5). Можна вирахувати розмір вирізу плаття — 28 см. Посередині вирізу зафіксовано два ряди таких же платівок — по 8 екземплярів у кожному ряду. Вони позначають шов, що з'єднував два полотнища. Вбрання жінки було накладним, тобто — плаття. Стан його сформований з двох полотнищ шириною близько 27–30 см. Вони зшивались посередині та з боків. До стану пришивались рукава: лінія пришиву була на 12 см нижче плеча. Цей варіант тунікоподібного крою дозволяє створити силует одягу, добре припасованого до постаті (рис. 5).

Залишки декору вбрання зафіксовані у похованні в кургані Казенна Мо-



Рис. 5. Реконструкція вбрання жінки за матеріалами з кургану Товста Могила (Дніпропетровська обл.).

нішній ряд прикрас складений з 9 бляшок, а в другому їх 7. Ще 6 бляшок зафіксовано навколо зап'ястя (це платівки із зображенням грифона, що згорнувся). Вони оздоблювали обшлагги чи манжети рукавів і є свідченням того, що плаття було з довгими рукавами.

На правому рукаві візерунок з платівок також починається від плечового суглоба і закінчується на лікті. Добре зберігся зовнішній ряд платівок — 11 екземплярів, другий можна відтворити, якщо всі розрізнені платівки поєднати в одну композицію. В цьому ряду — 9 екземплярів. Набір прикрас складається з бляшок семи сюжетів: грифон, що сидить, розетка, пальметка, заєць, грифон, що згорнувся, людська маска. Рукав також закінчується смугою з 6 бляшок навколо зап'ястя.

Набори золотих прикрас лівого та правого рукавів відрізняються один від одного за складом та кількістю. На правій руці оздоб більше. Різницю в оздобленні лівого та правого рукавів зазначають і етнографи. Пояснення цього звичаю в апотропеїчних функціях декору¹².

Візерунки, що прикрашають плаття на рукавах, — поздовжні ряди — відмічають місце з'єднання рукавів зі станом — на плечових суглобах. Відстань між ними близько 40 см: це ширина полотна, що була основою стану. Під рукавами робили боковини, щоб досягти необхідної ширини. Рукава наче входили всередину крою (рис. 6).

Плаття скіф'янки нагадує зображення на платівці від сережки з кургану біля с. Велика Знаменка. Збігаються форми вирізу на грудях, розміщення

гила (с. Шмальки Запорізької обл.)¹¹. Похована тут жінка мала оздобу — золоті платівки, що прикрашали рукава та комір одягу. Вони — відповідні точки для реконструкції його силуету та крою.

Жінка була одягнена у нерозпахане вбрання. Про це свідчить розташування бляшок на грудях: вони утворюють суцільний разок, окреслюючи виріз. Він мав форму трикутника. Його прикрашають бляшки із зображенням розеток, пальмет, масок з людського обличчя. Загальна довжина орнаментального ряду на вирізі — 34 см.

Золоті аплікації відмічені у похованні вздовж кісток рук жінки. Це оздоблення рукавів, яке починається від плечових суглобів.

Візерунки на лівій руці склались з бляшок чотирьох сюжетів: грифон, людська маска, розетка, заєць. Вони розміщені двома рядами, що утворені з 16 платівок. Оздоблення сягало від плеча до ліктя: платівки прикріплювались до рукава на деякій відстані від одної. Довжина орнаментальної смужки 37 см. Зовнішній ряд прикрас

прикрас на рукавах. Це є надійним доказом правильності запропонованої реконструкції.

Для реконструкції плечового одягу жінки маємо докладні описи та креслення розташування прикрас у похованні в к. №4 біля с. Новоселиця (Черкаська обл.)¹³. Судячи з розташування прикрас, на жінці був нерозпашний одяг. Платівки-аплікації із зображенням розеток та пальмет розміщувались на грудях небіжчиці. Вони утворювали паралельні смуги, орнаментальні доріжки від плечей до пояса. Лінії візерунків складені з 28 платівок. Вони попарно, одна проти другої розміщуються зліва та справа на грудній клітці. Виникає припущення, що аплікації прикрашали шви плаття. Відстань між орнаментальними смугами 35 – 37 см. Значить, в основі стану одне полотнище,

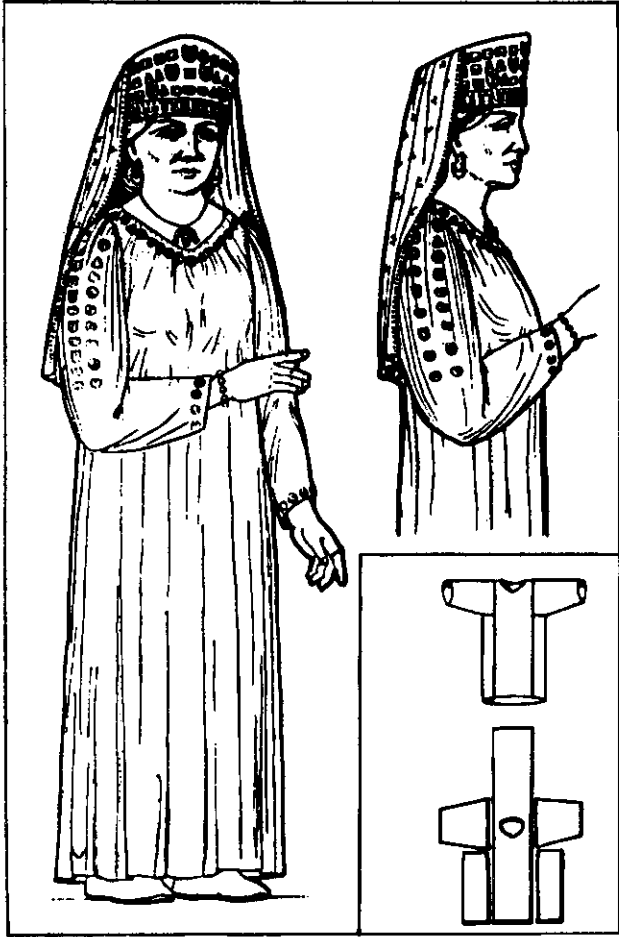


Рис. 6. Реконструкція плаття за декоративними фрагментами з поховання у кургані Казенна Могила (с. Шмальки Запорізької обл.).

перекинуте через плечі (рис. 7). Крій плаття відповідає способу формування одягу скіф'янки, поховання якої досліджене в кургані Казенна Могила.

У похованні в к. №4 біля с. Новоселиця збереглися ще деякі декоративні елементи, цікаві для відтворення вбрання жінки. Так, можна встановити форму вирізу плаття на грудях. Він був прикрашений пронизками, чи, краще, медальйонами: жіночі голівки «елінського стилю» з підвісками по нижньому краю. Вони кріпились на платті, на плечах, мабуть, оздоблюючи комір, утворюючи напівколо на грудях.

Серед прикрас плаття — дві невеличкі платівки-обойми, що служили закінченням пояса. Ми маємо незначні відомості про таку деталь жіночого костюма, як пояс. Тільки одне зображення дає інформацію про нього: на вершці з Олександропільського кургану. Тут подано «володарку звірів» оголеною до пояса, в довгій спідниці, закріпленій на талії паском¹⁴. Жіночі паски відрізняються від чоловічих і за функцією, і за виглядом. Це, мабуть, були вузьенькі шнури: за знахідками у Новоселицькому кургані — 1,5 см. У жіночому костюмі відігравали декоративну роль.

Декоративні фрагменти вбрання збереглися у похованні жінки в кургані №17 (п. 2) біля с. Золота Балка (Херсонська обл.)¹⁵. Це золоті платівки, зафіксовані на грудях та на руках похованої. Розташування бляшок вимальовує конструктивні лінії одягу. В складі набору його прикрас: напівсферичні платівки-гудзики з внутрішньою петелькою (65 екз., розмірами 0,7 см) та овальні платівки з опуклинами по краю (27 екз., розміри: 1,5×0,7 см). Одяг

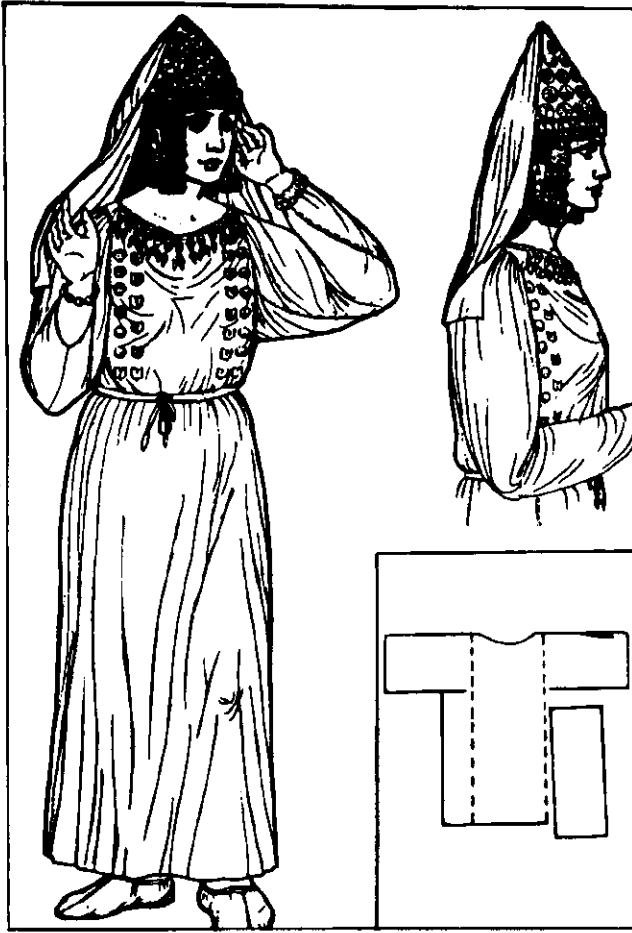


Рис. 7. Реконструкція одягу жінки за матеріалами з поховання у кургані №4 біля с. Новоселиця (Черкаська обл.).

був розшитий платівками у верхній частині: «гудзики» утворювали повздовжні смужки, що опускались з плечей на груди. Довжина орнаментальних смужок становить близько 20 см. Вони розташовані зліва та справа на грудній клітці. Відстань між смугами з бляшок — 37 см: візерунки відмічають розміри центрального полотнища, що було основою стану. Не випадкова, мабуть, довжина повздовжніх орнаментальних смужок: це пов'язано з уявленнями про магічну функцію прикрас. Етнографічні спостереження подають багато прикладів, коли шви, що поєднують центральне полотнище з боковинами, підкреслюють тільки у верхній частині — плечовій, нагрудній¹⁶. Ця стійка традиція знаходить пояснення у обереговій ролі візерунків: вони мали захистити груди жінки, її руки.

Отже, ширина полотнища, що лежало в основі стану, зафіксована оздобами. Воно перекидалось з плечей на груди, в ньому робили виріз для голови і розріз посередині. Відомості про нього подають бляшки, що розташовані посередній грудної клітки: «гудзики» чергуються з овальними платівками, попарно вони утворюють орнаментальну смужку, довжина якої близько 20 см. Бляшки облямовували краї розрізу. Золотими платівками був прикрашений і комір, але форму його визначити важко. За зображеннями в мистецтві Скіфії ми знаємо вирізи різної конфігурації, але найбільш поширені — округлі.

Розташування бляшок навколо зап'ясть свідчить про те, що одяг скіф'янки мав довгі рукава. Вони були прикрашені платівками овальної форми та «гудзиками». Зображення одягу в творах тореветики привертають увагу оформленням рукавів манжетами, але як вони застігались в малюнках не відображено. Археологічні матеріали допомагають відтворити цю деталь. Так, аналізуючи розміщення оздоб на рукавах, можемо спостерігати, що платівки овальної форми утворювали орнаментальні ланцюжки. Смужки з цих бляшок облягали зап'ястя: їх відмічено по 9 екземплярів. До рукава, мабуть, вони прикріплювались суцільним рядком, довжина якого 13,5 см, але з внутрішнього боку руки бляшок не було — за законами оформлення парадного одягу: золоті оздобы мали бути на видноті. «Гудзики» зафіксовані нижче рядів з овальних платівок — по одному на кожній руці. У створенні ор-

наментальних смуг вони не відіграють ніякої ролі, значить, залишається припустити утилітарне призначення «гудзиків» — як застібок для манжети (рис. 8).

Одяг жінки, похованої в к. №4 групи Страшна Могила (Дніпропетровська обл.), також був сформований за таким принципом: центральне полотнище, до якого пришивають рукава, та боковини під ними. Про це свідчить розташування бляшок при небіжчиці¹⁷. Платівки були на шії, грудях та на руках. Вбрання оздоблене тільки у верхній частині, тобто нерозпашне: плаття. Для встановлення способу його формування важливо відновити розташування бляшок на грудях скіф'янки. Тут зафіксовані бляшки-гудзики (71 екз., Ø 0,5 см). Вони зосереджені зліва та справа й, напевно, позначають шви. Відстань між ними 35—37 см — ширина центрального полотнища. Довжина візерунків, складених з платівок, близько 20 см.

Оздоба на рукавах — золоті платівки із зображенням Горгони (по 13 бляшок, Ø 1,1 см). Вони, мабуть, були нашиті на обшлага рукавів. Інші прикраси: напівкруглі бляшки, з'єднані між собою перетинкою, пронизки, амфороподібні підвіски, пастові та фаянсові намистини, які, скоріш за все, складають низки, що використовувались як браслети-перев'язки. Художня завершеність одягу досягнута скромними засобами. Візерунки на сукні — аплікації з золотих платівок двох типів: гудзики та круглі бляшки із зображенням Горгони. Різноманітні оздоба на руках — знімні прикраси.

Деякі матеріали дають змогу реконструювати інші форми одягу. Так, у кургані №2 (п. 3) біля с. Корніївки (Запорізька обл.) зафіксовані прикраси вбрання, що належало молодій жінці¹⁸. Аналіз розташування золотих бляшок-аплікацій дозволяє припустити, що одяг скіф'янки був розпашним. Адже платівки лежали вздовж хребта небіжчиці від ключиць до середини стегон. Смуга з бляшок порушена, але її можна відтворити: 10 платівок (розміри — 5,3×4,3 см) прикрашали край вертикального розрізу. Ще чотири таких же лежали окремо від ряду: можливо, вони були прикріплені на другому краї вертикального розрізу. Такі особливості облямівки країв можна пояснити, як-

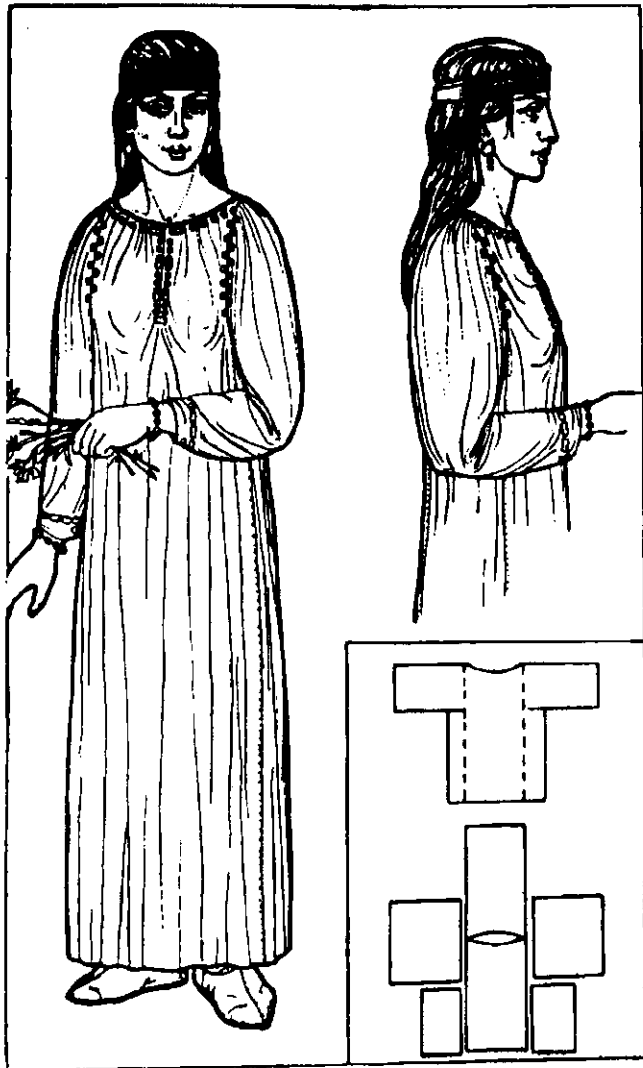


Рис. 8. Вбрання жінки за декоративними елементами з поховання в кургані №17 біля с. Золота Балка (Херсонська обл.).

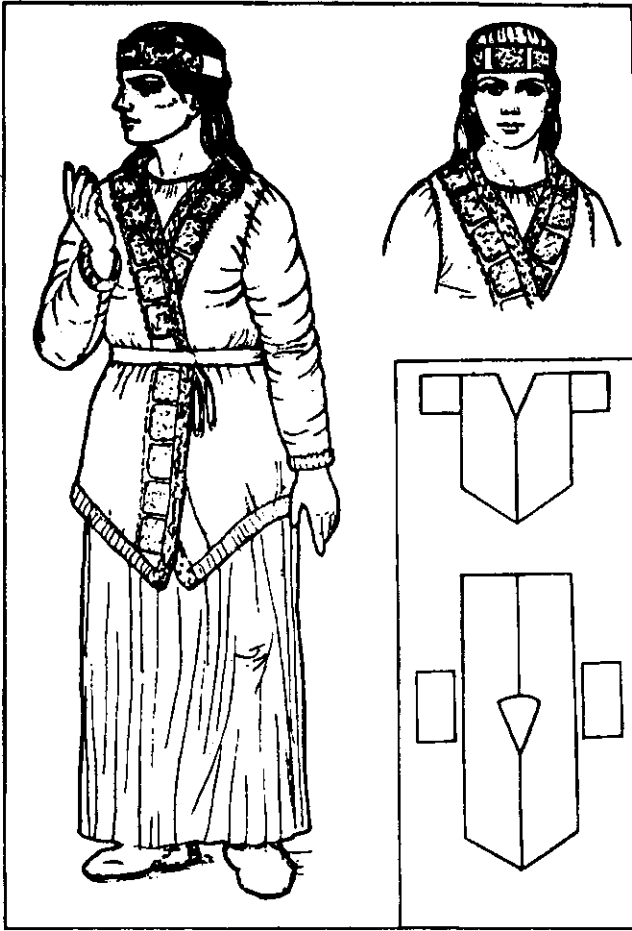


Рис. 9. Силует куртки за матеріалами з поховання у кургані №2 біля с. Корніївка (Запорізька обл.).

вими прикрасами, тому лишається невідомим (рис. 9).

У мистецтві Скіфії серед зображень, що подають інформацію про жіночий костюм, нема відтворень куртки. Але етнографічні матеріали свідчать про те, що деякі форми чоловічого та жіночого одягу збігаються завдяки їхній утилітарності¹⁹. Можливо, в костюмі скіф'янок було таке розпашне вбрання, як куртка. Археологічні залишки його можна вбачати в деяких оздобах, що лишилися при похованих. Наприклад, низка скляного намиста, зафіксована між тазовими кістками небіжчиці: мабуть, вона прикрашала куртку по низу²⁰.

Силует куртки вимальовують прикраси, знайдені в Бердянському кургані (Запорізька обл.)²¹. Розташування золотих платівок у вигляді трикутників та хрестів чітко окреслює довгі рукава, облямівку піл. Орнаментальна смуга на спині вбрання, очевидно, свідчить про шов, що з'єднував два полотнища. Виникає припущення, що для створення куртки застосований такий варіант крою, коли в основі стану два полотнища.

Про жіночий плечовий одяг маємо свідчення образотворчого мистецтва та археологічних матеріалів. Аналіз усіх джерел дає змогу встановити, що серед скіф'янок був поширений одяг тунікоподібного крою різноманітних форм: плаття, куртка, халат. В костюмі жінки поєднувались накладний та розпашний одяг. Практичність таких форм, як плаття та куртка, забезпечили їм широке розповсюдження серед скіф'янок різних соціальних верств. Соціальна виділеність підкреслювалась прикрасами, розміщення яких було підпорядковане певним закономірностям. В арсеналі оздоб плечового одягу —

що припустити, що вбрання було розпашним: одна пола одягу (та, що була зверху) оздоблена відповідно до контуру зверху до низу. На другій полі — золоті платівки там, де їх видно. Довжина смуги аплікацій — приблизно 70 см (це вираховується за кресленнями). Вони розміщувались на правій полі вбрання. На лівій полі бляшки утворюють ланцюжок довжиною приблизно 20 см (це можна вирахувати, розклавши платівки одна за одною). За такими відправними точками вимальовується одяг, добре відомий у скіфському чоловічому костюмі — куртка: короткий розпашний одяг, поли якого закидаються одна на другу. У даному випадку можна (з певними припущеннями) встановити тільки силует одягу. Його крій не позначений метале-

на першому місці золоті платівки. Сюжети зображень на них — символи родючості. Застосування декору обумовлене уявленнями про магію оберігаючу.

Халат — був одягом жінок, що займали високе становище у суспільстві: своєю формою, гіперболізованими рукавами, манерою носити — він має відбиток соціальної вишесті.

На території Євразії виділяються дві великі області: для Греції та Південно-Східної Азії характерний незшитий (драпірувальний) одяг, а в Середній Азії та Західноєвропейській території — кроєний, зшитий. Морфологічні особливості одягу цих регіонів склалися під дією різних факторів. Вирішальним, мабуть, слід назвати географічно-кліматичний, а відтак — умови життя та праці. Плечовий одяг скіф'янок має відповідність у загальних обрисах вбрання фракійнок, персидському та мідійському костюмах, вбранні народів Середньої Азії. Етнокультурна своєрідність відображається у різноманітних деталях: це застосування аплікацій, оформлення коміра, рукавів, подолу.

Морфологічна близькість деяких типів вбрання у різних племен пояснюється: а) спільним коренем етносів, що для них характерний рукавний одяг, сформований тунікоподібним кроєм; б) їхніми контактами, в результаті яких відбувався взаємообмін надбаннями у різних галузях.

Подальші дослідження різноманітних джерел дозволять повніше уявити особливості такого елемента жіночого костюма, як плечовий одяг.

Примітки

¹ Ключко Л. С. Верхній плечовий одяг скіфів// Археологія.— №47.— С. 57–68.

² Сычев В. Л. Из истории плечевой одежды народов Центральной и Восточной Азии// СЭ.— 1977.— №3.— С. 32–47.

³ Лобачева Н. П. О некоторых чертах региональной общности в традиционном костюме народов Средней Азии и Казахстана// Традиционная одежда народов Средней Азии и Казахстана.— М., 1989.— С. 11.

⁴ Ключко Л. С. Вказ. праця.— С. 64.

⁵ Там же.— С. 62.

⁶ Сычев В. Л. Указ. соч.; Гаген-Торн Н. И. Женская одежда народов Поволжья.— Саратов, 1960.

⁷ Лобачева Н. П. Указ. соч.— С. 11.

⁸ Степанов П. К. История русской одежды.— Петроград, 1917.— С. 9–12.

⁹ Гаген-Торн Н. И. Указ. соч.— С. 37.

¹⁰ Мозолевский Б. М. Товста Могила.— К., 1979.— С. 207, 208.

¹¹ Бидзиля В. И. Отчет Запорожской экспедиции за 1974 год// НА ИА АН УССР, 1974.— С. 116.

¹² Гринкова Н. П. Родовые пережитки, связанные с разделением по полу и возрасту// СЭ.— 1936.— №2.— С. 21–53.

¹³ Wydlowski A. Moqily w Nowosiolce// Swiatovit.— 1904.— №5.— S. 62.

¹⁴ Онайко Н. А. Антропоморфные изображения в меото-скифской торевтике// Художественная культура и археология античного мира.— М., 1976.— С. 167.

¹⁵ Кубышев А. И. Отчет Херсонской экспедиции за 1978 г.// НА ИА АН УССР.— 1978.— С. 49.

¹⁶ Гаген-Торн Н. И. Вказ. праця.— С. 54.

¹⁷ Тереножкин А. И., Ильинская В. А. и др. Скифские курганы Никопольщины// Скифские древности.— К., 1973.— С. 143.

¹⁸ Отрощенко В. В. Отчет Запорожской экспедиции за 1986 г.// НА ИА АН УССР.

¹⁹ Сухарева О. А. Опыт анализа покровов традиционной «туникообразной» среднеазиатской одежды в плане их истории и эволюции// Костюм народов Средней Азии.— М., 1979.— С. 78.

²⁰ Лесков О. М. Скарби курганів Херсонщини.— К., 1974.— С. 63.

²¹ Чередищченко Н. Н. Отчет Бердянской экспедиции 1977–1978 гг.// НА ИА АН УССР.

НАПЛЕЧНАЯ ОДЕЖДА СКИФЯНОК

Костюм — одно из достижений культуры и поэтому изучение его раскрывает многие аспекты жизни общества.

Существенный элемент костюма — наплечная одежда. Форма одеяний, способы их создания, т. е. крой, отражают этнографические особенности племен, позволяют установить общие корни в происхождении различных этносов, их контакты и взаимодействие. Сейчас мы еще не располагаем материалами, чтобы ответить на многие вопросы, поэтому автор ограничивает задачи статьи описанием результатов изучения женской наплечной одежды. Исследование изобразительных памятников выявило основной тип кроя, который был характерен для Скифии. Это так называемый туникообразный крой. Выделяются два его варианта: а) стан одежды состоит из двух полотнищ, б) в основе стана одно центральное полотнище и боковины. Археологические фрагменты одежды — металлический декор, расположение которого подчинено определенным закономерностям. Анализ несъемных украшений — аппликаций — позволяет определить основные точки для реконструкции не только силуэта убранства, но и его крой.

В костюме скифянок бытовали такие формы наплечной одежды, как платье, куртка, халат, т. е. сочетаются накладные и распашные одежды. Этнокультурную характеристику составляют аппликации, оформление ворота, рукавов.

L. S. Klochko

«ON-SHOULDER» GARMENTS OF SCYTHIAN WOMEN

A costume belongs to the culture achievements, so its examination reveals many aspects of life of any society.

The essential element of a costume is an «on-shoulder» garment. The design of cloths, the way of making them — a pattern cut — reflects ethnographic peculiarities of the tribes enabling to determine common roots in the origin of different ethnic groups, their contacts and interaction. Not all the evidence is available for us now to answer all the questions, that's why the author confines himself to the exposition of the investigation results concerning women's «on-shoulder» garments. Examination of some fine art memorials revealed the main cut pattern that was typical of Scythia. It was the so-called tuniclike cut. Two patterns of this cut are distinguished: a) the garment base consists of two pieces; b) the garment base consists of one central piece and two lateral ones. Among the archaeological fragments of the garment is a metallic decoration whose location is subject to certain regularities. The analysis of nonremovable ornaments — appliques — enables us to find out the main points for reconstruction not only the garment's silhouette but the cut as well. Such kinds of «on-shoulder» garments as dresses, coats (jackets), dressing-gowns, etc. were typical of Scythian women's costumes, i. e. the combination of «robe-pattern» and «wrap over-pattern» garments. Appliques, design and decoration of collars and sleeves contribute distinctive features to ethnic culture.

Одержано 17.04.90