



ВИСТАВКА ІА АН УКРАЇНИ «ЗОЛОТО СТЕПУ. АРХЕОЛОГІЯ УКРАЇНИ» У М. ШЛЕЗВІГУ (ФРН)

П. П. Толочко, В. Ю. Мурзін

З 15 червня по 30 вересня 1991 р. в Археологічному земельному музеї Кільського університету Христіана-Альбрехта (ФРН), який розташований у знаменитому замку Готторф (сучасне м. Шлезвіг, земля Шлезвіг-Гольштейнія), відбулася виставка «Золото Степу. Археологія України», підготована науковцями Інституту археології АН України (Рис. 1).

Проведення цієї виставки стало своєрідною відзнакою на честь десятирічного ювілею спів-

робітництва археологів Інституту та їх німецьких колег — рівно за 10 років до відкриття виставки, 15 червня 1981 р., розпочали свою роботу дві спільні експедиції Інституту археології АН України і Німецького науково-дослідного товариства (DFG). Перша з них проводила дослідження слов'янського городища Старигард, яке знаходиться нині майже в центрі невеликого німецького міста Ольденбург у Шлезвіг-Гольштейнії, а друга працювала на півдні України, поблизу м. Нікополя Дніпропетровської обл., де здійснювала розкопки однієї із найвідоміших пам'яток скіфської культури — кургану Чортомлик¹. Головним результатом цих спільних досліджень стала підготовка двох великих монографій, присвячених Старигарду та Чортомлику, які мають бути надруковані на Україні й у Німеччині². Тоді ж виникла й думка про широку репрезентацію основних досягнень Інституту археології АН



Рис. 1. Портал замку Готторф, де проходила виставка
(Фото Археологічного Земельного музею у Шлезвігу).

України у Німеччині, яка з часом була конкретно втілена у виставці «Золото Степу».

Тематичне підґрунтя виставки, у розробці наукової концепції якого активну участь разом з київськими фахівцями брала відомий німецький спеціаліст з археології Східної Європи і один з наукових керівників Чортомликовської експедиції проф. Р. Ролле, не є випадковим. По-перше, вивчення археології і історії степових народів давньої України — зокрема історії і культури скіфів, становить один з традиційно розвинутих напрямків у науковій діяльності нашого Інституту. По-друге, виставка мала стати логічним продовженням згаданих вище спільних досліджень степових пам'яток (рис. 2).

Першим, хто підтримав цю ідею у Німеччині, був колишній директор Археологічного земельного музею Кільського університету професор К.-В. Штруве, проте здійснювати її у стінах музею судилося вже його наступнику, професору К. Шітцелю, завдяки високій професійній майстерності і організаційним здібностям якого, та підтримці ректора Кільського університету професора М. Мюллера-Вілде і земельного уряду Шлезвіг-Гольштейні, були вирішені численні проблеми, що є незмінними супутниками кожного великого проекту. Цього разу він виявився



Рис. 2. Рената Ролле, професор, зав. кафедрою Гамбургського університету; Маріанна Тідк, співробітник Міністерства освіти, науки, молоді і культури земель Шлезвіг-Гольштейні; Курт Шітцель, професор, доктор, директор Археологічного Земельного музею у Шлезвігу. (Фото Археологічного Земельного музею у Шлезвігу).

вдалим — наприкінці травня майже дві тисячі археологічних знахідок були доставлені з Києва до Шлезвіга і розміщені у шести спеціально реконструйованих залах Археологічного музею. Повне уявлення про них дає каталог (більш як 350 сторінок, 79 таблиць, кольорові ілюстрації), який був надрукований двома мовами — німецькою та українською³.

Слід відзначити, що при доборі експонатів виставки основна увага приділялась археологічним матеріалам, які здобуті фахівцями Інституту археології АН України і зберігаються ним у фондах Інституту, Музеї історичних коштовностей України та Археологічному музеї АН України. Крім того до виставки були залучені речі з Державного історичного музею України, Дніпропетровського історичного музею, Одеського археологічного музею АН України, Херсонського державного історико-археологічного заповідника, а також Запорізького, Вінницького, Черкаського та Ялтинського краєзнавчих музеїв⁴. Це дало змогу ґрунтовно ознайомити

³ Використовуючи нагоду, автори від імені німецьких та українських організаторів виставки висловлюють щире подяку керівництву та співробітникам згаданих музеїв за допомогу у доборі експозиції.

відвідувачів виставки з історією та культурою давнього населення українського Степу протягом майже 40 сторіч — від доби міді та бронзи до середньовічних кочовиків. На жаль, ми не маємо можливості перелічити усі експонати виставки, хоч кожен з них заслуговує на це. Назвемо лише деякі.

У першому залі виставки, що віддзеркалює доскіфський період степової історії, увагу екскурсантів привертатимуть людські черепи з модельованими за допомогою глини та воску обличчями (катакомбна культура, XXI—XVII ст. до н. е.), ливарні форми зрубної культури (XIV—XII ст. до н. е.), кіммерійські (IX—VIII ст. до н. е.) кістяні прикраси, суціль вкриті чудовим геометричним орнаментом та кіммерійський залізний меч — до речі, найдовший залізний меч цього часу у Європі. Два наступні зали знайомлять відвідувачів з історією та побутом скіфів. Тут завжди велелюдно біля вітрин із золотим налучччям з Мелітопольського кургану, срібною чашею з Гайманової Могили та золотим шоломом з Передерівої Могили^{*}, унікальними речами з Братолюбівського кургану. Експонати четвертого залу репрезентують культуру сарматів та їх наступників — кочовиків середньовіччя від гунів до татаро-монголів включно. У вітринах залу представлені такі матеріали, як реконструкція жіночого розшитого золотими платівками одягу з Соколової Могили (I ст. н. е.), інвентар сарматського княжого поховання біля с. Пороги (I ст. н. е.), залізний меч із золотим руків'ям гунського часу (IV—V ст. н. е.), срібне навершя у вигляді орла (VII—VIII ст. н. е.), тощо (рис. 3).

П'ятий та шостий зали являють собою ніби невеликі окремі виставки. В першому з них

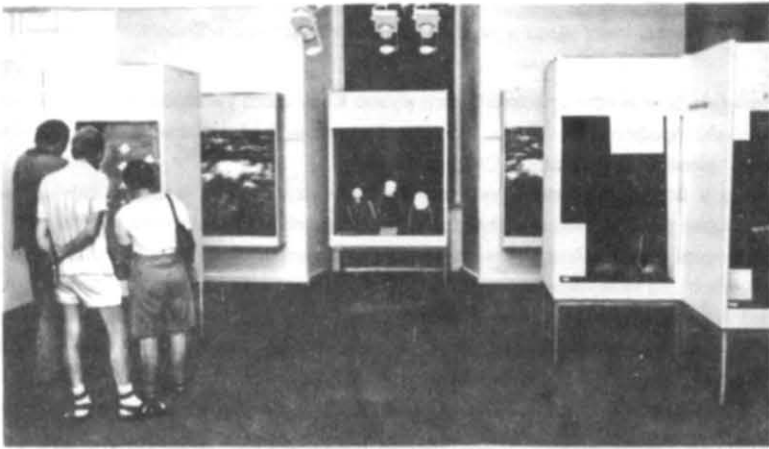


Рис. 3. У виставочних залах музею. (Фото Археологічного Земельного музею у Шлезвігу).

розміщені речі так званого Мартинівського скарбу (VI—VII ст. н. е.), доля якого склалася так, що численні срібні речі з його складу зберігаються нині у двох різних музеях — Державному історичному музеї України у Києві та Британському музеї (Лондон). Вперше за багато років їх об'єднано у вітринах виставки та на сторінках нашого каталогу. Шостий і останній зал віддано знахідкам з Чингульського кургану — поховання половецького хана XIII ст. н. е. На особливу увагу заслуговують залишки коштовних шовкових тканин, срібна з позолотою курильниця, залізний, вкритий золотом бойовий шолом; довга залізна шабля — до речі, два останні експонати були також реставровані у Німеччині, у майстернях Археологічного земельного музею Кільського університету, напередодні виставки (рис. 4).

Знаменною подією, пов'язаною із виставкою, стало й проведення наукової конференції «Кочові народи Сходу», яка відбулася у замку Готторф 15—21 липня 1991 р. Фінансовим забезпеченням опікувалося Німецьке науково-дослідне товариство, організаційні питання вирішувались

^{*} Слід окремо відзначити, що останні два експонати — срібна чаша та золотий шолом, стан яких був майже катастрофічний, реставровані у зв'язку із підготовкою виставки фахівцями Реставраційного центру Римсько-Германського музею (м. Майну). Завдяки цьому руйнацію цих шедеврів давнього ювелірного мистецтва було припинено, вони набули експозиційного вигляду і по закінченні виставки посядуть гідне місце в експозиції Музею історичних коштовностей України.

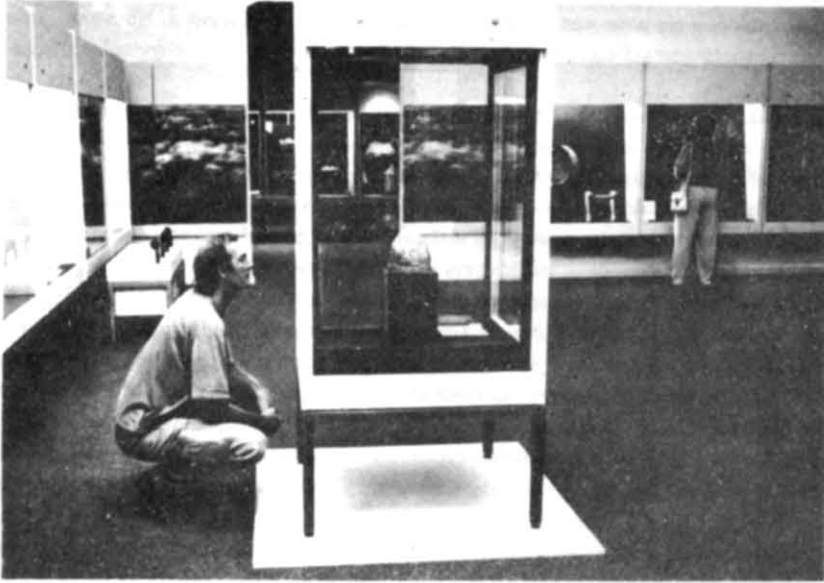


Рис. 4. У виставочних залах музею. (Фото Археологічного Земельного музею у Шлезвігу)

співробітниками Земельного археологічного музею Кільського університету, а наукова програма, що її розробила професор Р. Ролле, забезпечила високий рівень цього першого міжнародного симпозіуму, присвяченого народам Східної Європи.

Загалом у його роботі взяло участь майже 40 науковців з багатьох європейських країн. Найчисленнішою була українська делегація, представлена дванадцятьма фахівцями. На конференції прозвучали різноманітні за тематикою доповіді, які умовно можна поділити на три групи. До першої з них слід включити доповіді В. В. Отроценка, І. Т. Чернякова (Київ) та А. Хойслера (ФРН), які були присвячені археології доби бронзи. Значна кількість доповідей — В. О. Анохіна, С. Д. Крижицького, А. І. Кубишева, В. Ю. Мураїна, О. В. Симоненка, Є. В. Черненко (Київ), Б. А. Шрамка (Харків), Л. І. Крушельницької (Львів), Г. І. Мелюкової та М. Н. Погребової (Москва), А. Ю. Олексєва (Санкт-Петербург), О. М. Давудової (Махачкала), Я. Боузека (Чехо-Словаччина), П. Александреску (Румунія), Я. Хохоровського (Польща), Г. Коссака, К. Парласкі, Р. Ролле, Х. Хайнена, Б. Хензеля і П. Цацова (ФРН) була пов'язана з різноманітними проблемами історії і культури киммерійців, скіфів та сарматів, а також їх сусідів — зокрема населення античних держав Надчорноморщини. Вагомі питання з археології та історії народів середньовіччя були розглянуті у доповідях П. П. Толочка, В. В. Отроценка, Я. В. Барана (Київ), А. Кирпичнікова (Санкт-Петербург), М. В. Гореліка (Москва), Ц. Балінта (Угорщина), Ф. Дайма (Австрія), Д. Кідда (Англія).

Необхідно відзначити ще дві доповіді, підготовлені фахівцями суміжних з археологією дисциплін. Це доповідь У. Віллердінга (сумісно з К.-Д. Єгером, обидва — ФРН), присвячена палеоботаніці Східної Європи, та доповідь М. Шульцта (ФРН), де розглядався фізичний стан давнього населення України з точки зору палеомедика.

Таким чином наукова конференція, яка мала значний науковий ефект і сприяла вивченню багатьох проблем історії Східної Європи, ще раз підтвердила плідність тісної співпраці фахівців різних країн. Наукові контакти, що виникли та поглибилися між ними під час конференції, безперечно призведуть до появи нових спільних проектів в галузі археології та давньої історії. Свій внесок у розвиток такої співпраці мають докласти і співробітники Інституту археології АН України — вже зараз намічені конкретні програми співробітництва з нашими закордонними колегами, зокрема з археологами Німеччини, які стосуються реставраційної і виставочної діяльності, спільних археологічних досліджень і сумісних публікацій.

Примітки

¹ *Більш докладно про ці роботи див.: Мурзін В. Ю., Ролле Р. Основні підсумки сучасного дослідження кургану Чортомлик// Археологія.— 1989.— № 1.— С. 91—101; Rolle R., Murzin V. Ju. Erste Ergebnisse der modernen Untersuchungen am skythishen Kurgan Certomlik// Antike Welt.— 1988. 19. Heft 4.— S. 3—14; Толочко П. П., Баран В. Д., Мовчан І. І. Старигард — центр західно-слов'янського племені вагрів// Археологія.— № 1.— С. 132—147.*

² *Алексеев А. Ю., Мурзін В. Ю., Ролле Р. Чертомлык. Скифский курган IV в. до н. э.— К., 1991 (німецький варіант монографії має вийти друком у 1992 р.).*

³ *Gold der Steppe. Archäologie der Ukraine/ Herausgegeben von R. Rolle, M. Muller-Wille, K. Schietzel in Zusammenarbeit mit P. P. Tolochko und V. Ju. Murzin.— Schleswig, 1991; Золото Степу. Археологія України/ Автори-упорядники П. П. Толочко і В. Ю. Мурзін у співпраці з Р. Ролле, М. Мюллер-Вілле та К. Шітцелем.— Київ—Шлезвіг, 1991.*

ПАЛЕОЛІТИЧНИЙ КОЛОКВІУМ У ПОЛЬЩІ (КРАКІВ, 1989 р.)

Ю. Е. Демиденко, Л. В. Кулаковська

На початку нинішнього століття європейські палеолітознавці звернули увагу на палеолітичні комплекси з листоподібними знаряддями, відкриті в Угорщині, Чехо-Словаччині, Польщі, Німеччині. З часом значно збільшився фактологічний матеріал, що в свою чергу дало змогу започаткувати розробку проблеми генези ранніх верхньопалеолітичних індустрій з листоподібними виробами (так звана проблема «селетьєну»). В процесі дослідження «селетьєну» вдалося з'ясувати деякі питання: зокрема, шляхом комплексного вивчення багатьох стоянок, було визначено нижню хронологічну межу верхнього палеоліту — середній вюрм; аргументовано доведено, що ранні верхньопалеолітичні (селетоїдні) індустрії регіону мають локальне походження і не пов'язані з міграційними процесами. Паралельно розширився ареал досліджень з цієї проблематики за рахунок Східної Європи, оскільки тут також з'явилися і досліджувались своєрідні середньопалеолітичні і ранні верхньопалеолітичні технокомплекси з листоподібними виробами (костенківсько-стрілецька культура на Дону, нові місцезнаходження в Західній Україні, в Молдові). Ув'язка центральноєвропейського і східноєвропейського регіонів значно посилюється за рахунок того, що численні тут середньопалеолітичні індустрії (йдеться, перш за все, про так звані мікокські комплекси) мають значну техніко-типологічну схожість. Таким чином, одним з основних питань палеолітознавства стало вивчення поетапного переходу від середнього до пізнього палеоліту як в Центральній, так і в Східній Європі, пошук локальних особливостей такого переходу, виявлення загального «механізму» генези індустрій.

Всі ці питання і стали темою міжнародного колоквиуму «Європейські палеолітичні індустрії з листоподібними вістрами», організованого Інститутом археології Ягелонського університету при сприянні та за участю міжнародної європейської спілки до- і протоісториків, зокрема комісії з питань пізнього палеоліту (керівники: проф. Януш Козловський (ПР), проф. Марсель Отт (Бельгія), секретар — Рене Деброс (Франція)).

* *Колоквиум* проходив у вересні 1989 р. в Кракові — Карніовіце. Матеріали опубліковані: *Les industries à pointes foliacées du Paléolithique supérieur européen. Resumés des communications, Cracovie, 1989; Actes du colloque de Cracovie sur les pointes foliacées en Europe—Etudes et recherches archeologiques de l'Université de Liege, 1991.*