

Кизил-Яр²⁰. На жаль, його апріорне припущення не мало певної фактичної основи для введення до наукового обігу описуваної пам'ятки, а також інформації про кілька інших античних пунктів, що були відкриті і частково досліджені нами останнім часом²¹.

С. Б. Ланцов

АНТИЧНОЕ ПОСЕЛЕНИЕ У ОЗЕРА КИЗЫЛ-ЯР

В статье отражены самые первые результаты охранного изучения в Крыму античного поселения Кизыл-Яр площадью около 1,5 га при толщине культурного слоя в исследованных местах свыше 1,2 м. Автор предварительно выделяет два периода существования памятника: вторая половина IV в. до н. э.—III—II вв. до н. э. и II в. до н. э.—II—III вв. н. э. На первом этапе он является одним из пунктов херсонесской хоры, на втором — вероятно, позднескифским поселком. Месторасположение публикуемого памятника к югу от современной Евпатории расширяет представление о размерах зоны херсонесских владений в Северо-Западном Крыму.

S. B. Lantsov

ANTIQUÉ SETTLEMENT NEAR LAKE KIZYL-YAR

The paper covers the very first result from the security study of the antique settlement Kizyl-Yar (1.5 ha) in the Crimea, the thickness of the cultural layer in the studied places exceeding 1.2 m. The author singles out preliminarily two periods of the monument existence: the second half of 4th cent. B.C.—3d-2nd cent. B.C. and 2nd cent. B.C.—2nd-3d cent. A.C. At the first stage it was one of the points of Khersones chora at the second — probably a late Scythian settlement. Location of the above monument southward from modern Evpatoriya broadens an idea on a size of Khersones domains in the North-Western Crimea.

Одержано 12.05.88

Давньоруські енколпіони в збірці Музею історії м. Києва

Л. В. Пекарська, В. Г. Пуцко

У статті розглянуто бронзові хрести-енколпіони XII—XIII ст. київського походження, що утворюють колекцію музею історії Києва. Визначено їх історичну та мистецьку цінність.

Особливу увагу серед колекції середньовічної металопластики музею привертають бронзові хрести-енколпіони, виготовлення яких було налагоджено у Києві вже в середині XI ст. і тривало аж до трагічних

²⁰ Щеглов А. Н. Процесс и характер территориальной экспансии Херсонеса в IV в. до н. э. // Античная гражданская община: Проблемы социально-политического развития и идеологии.— Л., 1986.— С. 155.

²¹ Ланцов С. Б. О максимальных размерах херсонесского государства (IV—III вв. до н. э.) // Исторические чтения памяти М. П. Грязнова: Тезисы докладов областной научной конференции.— Омск, 1987.— С. 144, 146; Кугайсов В. А., Ланцов С. Б. Работы Западно-Крымской экспедиции // АО 1986.— М., 1988.— С. 301, 302; Ланцов С. Б. Позднеантичное святилище на Сакской пересыпи // Проблемы античной культуры: Тезисы докладов Крымской научной конференции.— Симферополь, 1988.— Ч. III.— С. 249, 250.

подій 1240 р.¹ Відомі численні знахідки цих виробів і кожен з них привертає увагу як твір пластичного мистецтва, який норяд із загальною типологією та іконографічною схемою відтворює ще чимало особливо-стей властивих певним екземплярам цієї «масової» продукції.

Джерелами утворення музейної колекції хрестів-енколпіїнів є археологічні знахідки в Києві протягом останнього десятиріччя, матеріали археологічних розкопок В. В. Хвойки у Києві на початку ХХ ст., а також твори з приватної збірки археолога В. Д. Дяденка, що походять з території Середнього Подніпров'я, і переданої ним у 1981 р.* До складу колекції входять не тільки енколпіїни поширених типів, але й кілька рідкісних. Всі вироби відлиті з бронзи, після чого більшість з них оброблено різцем. Деякі інкрустовані черню.

Серед мистецької продукції київських ремісників, які виготовляли хрести-енколпіїни, важливе місце посідають вироби з рельєфними зображеннями князів Бориса і Гліба, канонізованих у 1072 р.² До них належить виріб з музейної колекції (вх-452, розм. 7,4×4,8 см), обидві частини якого прикрашено рельєфними постатями святих братів, зображених фронтально, з мученицькими вінцями-коронами в руках; у медальйонах вирізьблено контурною лінією їх погруддя (рис. 1, 1). Загальна іконографічна схема типова. За «потертістю» поверхні видно, що це повторний відливок з використанням глиняної форми. Краща чіткість у деталях досягнута різьбленням. Близько півста подібних енколпіїнів походить з давньоруських земель; останнім часом стали відомими й знахідки в Болгарії³. Серед них переважають рельєфні, тоді як рельєфно-гравіровані трапляються значно рідше. За стилістичними ознаками описаний виріб слід датувати другою чвертю ХІІ ст.

Можливо, тим же київським майстром виготовлено і хрест-енколпіїн із зображенням Розп'яття та Богоматері з дитиною, знайдений на початку ХХ ст. в с. Шамраївка на Київщині (А-4084, розм. 10,0×7,0). Погруддя святих у медальйонах виконано в тій самій манері (рис. 1, 3). Прийоми обробки поверхні подібні до розглянутих у попередньому виробі, хоча цей енколпіїн належить до іншої серії. Не повторюючи детально все, що стосується розвитку цього широко відомого типу київських хрестів-енколпіїнів⁴, варто підкреслити оригінальність виробу з ознаками виконання, властивими для другої чверті ХІІ ст. Обабіч постаті Богоматері зображені погруддя апостолів Петра та Павла, а над Розп'яттям — архангела Михайла. Рельєф і різьблення твору на вигляд грубі, але вони надають енколпіїну декоративного характеру, що, очевидно, виконувалось на вимогу замовників.

Інший варіант тієї ж моделі хреста-енколпіїна, з рельєфними зображеннями, репрезентовано в музейній колекції трьома стулками, одна з яких фрагментарна, сильно пошкоджена вогнем (А-193, розм. 7,8×5,0 см). Цю річ виявлено в 1975 р. на розкопі поблизу Покровської церкви на Подолі⁵. Уламок належить зворотній частині енколпіїну,

¹ Пуцко В. Киевский крест-энколпийон из окрестностей Книна // Prilozi povijesti umjetnosti u Dalmaciji.— Split, 1986—87.— S. 27. Рыбаков Б. А. Ремесло древней Руси.— М., 1948.— С. 262—263.

* Речі з приватної збірки В. Д. Дяденка походять з території Середнього Подніпров'я і мають музейний шифр — «Вх».

² Лесючевский В. И. Вышгородский культ Бориса и Глеба в памятниках искусства // СА.— 1946.— Т. VIII.— С. 241—244.— Рис. 4, 5; Алешковский М. Х. Русские глебо-борисовские энколпийоны 1072—1150 годов // Древнерусское искусство. Художественная культура домонгольской Руси.— М., 1972.— С. 104—125.

³ Банк А. В. Два свидетельства почитания культа Бориса и Глеба вне пределов России.— Преслав — София, 1976.— № 2.— С. 144, 147.— Рис. 1; Алексиев Й. Бронзов крест-энколпийон от Търновград // Археология.— София, 1981.— Кн. 1—2.— С. 87—88; Дончева-Петкова Л. Древнеруски крестове-энколпийони от България // Археология.— София, 1985.— Кн. 1.— С. 46—48.— Рис. 1.

⁴ Зоценко В. Н. Об одном типе древнерусских энколпийонов // ДСП.— К., 1981.— С. 113—124.

⁵ Гупало К. М., Івакін Г. Ю., Сагайдак М. А. Дослідження Київського Подолу (1974—75 рр.) // Археологія Києва. Дослідження і матеріали.— К., 1979.— С. 62.— Рис. 19; Гупало К. Н. Ювелірне ремесло // Новое в археологии Киева.— К., 1981.— Гл. V, § 3.— С. 311.— Рис. 136, г.

прикрашеного масивними поstattю Богоматері з дитиною та погруддями святих у медальйонах (рис. 1, 5). За стилістичними ознаками виріб слід датувати кінцем XII ст. Дві інші лицеві стулки дуже подібні за розмірами, іконографією, стилем й особливостями, ніби потертого рельєфа (рис. 1, 2, 4). Одна з них (вх-479, розм. 10,0×7 см) походить з середньодніпровської території, друга (А-4083, старий інвентарний номер 3904, розм. 8,8×7,0 см) знайдена до революції в с. Гороховатка на Київщині. Обидві стулки прикрашені зображеннями Розп'яття з погруддями Марії й Іоана Богослова в медальйонах; визначити верхній образ неможливо, бо виготовлення ступок за глиняною формою призвело до надмірних узагальнень форм. До речі, ця особливість не лише у згаданих зразків, відлитої за готовими виробами наприкінці XII або на початку XIII ст., вона простежується й в інших, досить численних

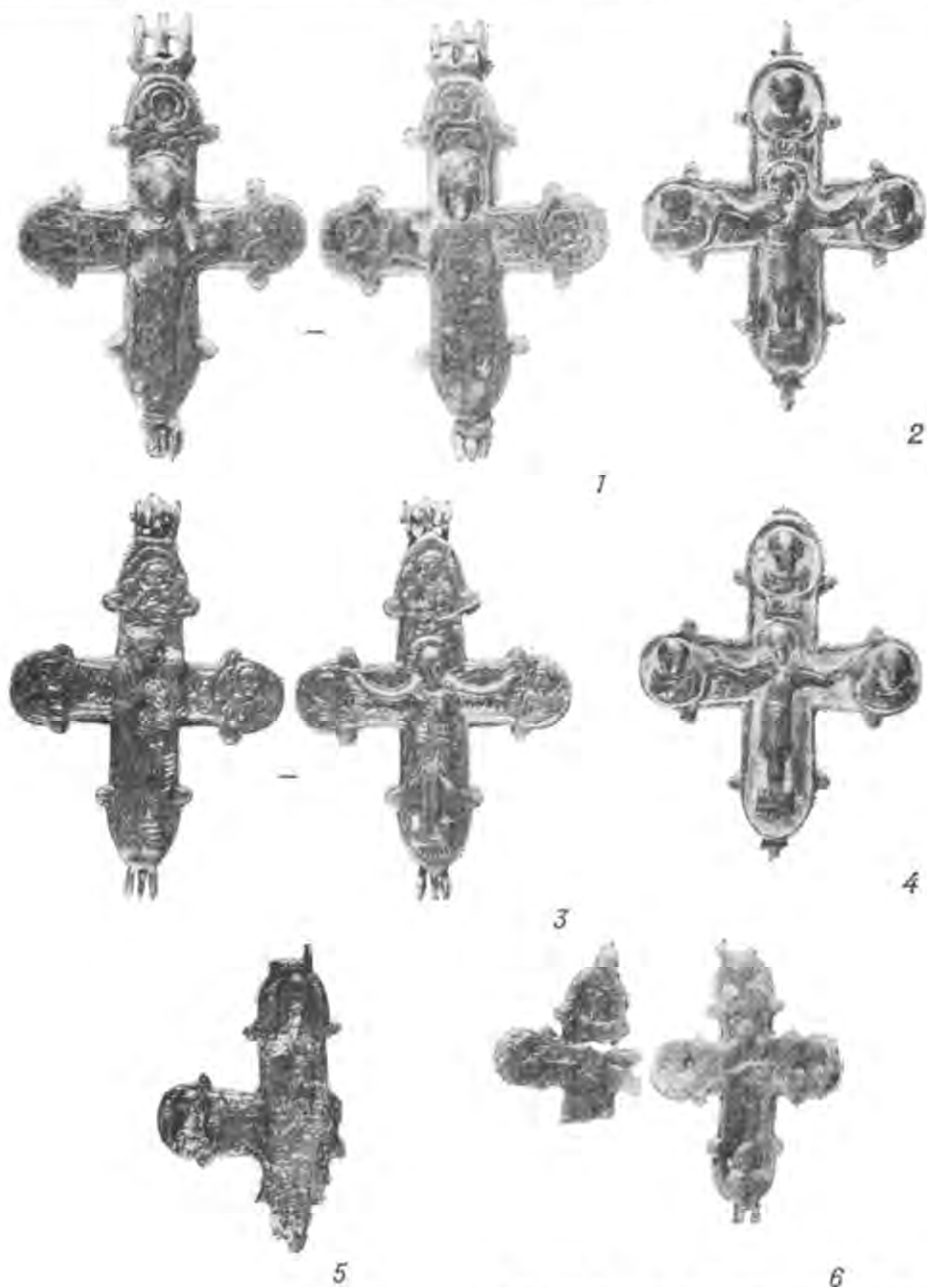


Рис. 1. Бронзові хрести-енколіони (1—6).

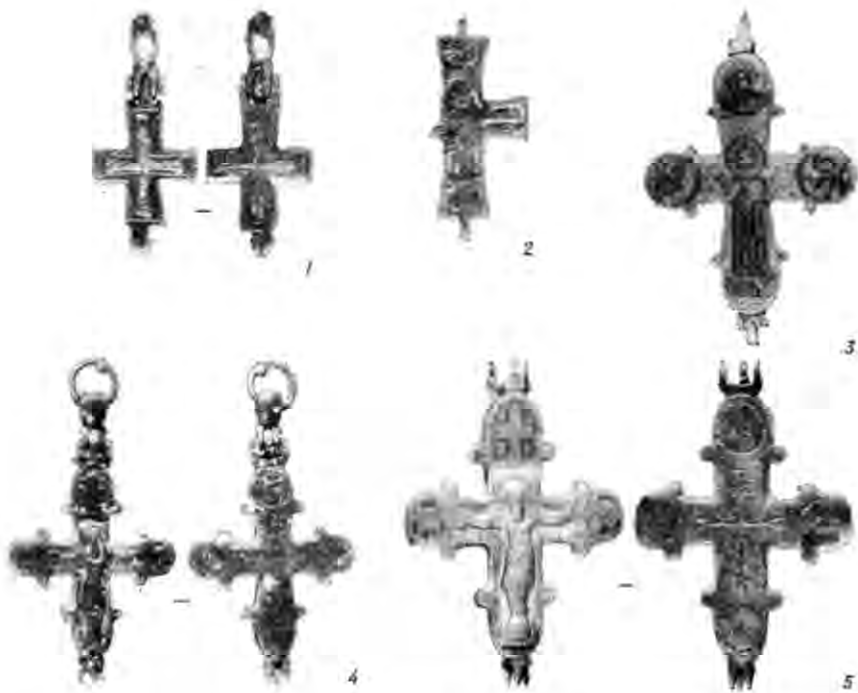


Рис. 2. Бронзові інкрустовані хрести-енколпіони (1—5).

творих. Виготовлення таких речей набувало, з огляду на їхню популярність, цілком механічного характеру. Найбільш поширені вони були в Середньому Подніпров'ї, але проникали і за межі Давньої Русі⁶.

Надто рідкісну модель відтворює невеличкий хрест-енколпійон (А-4499/726, розм. 6,8×4,5 см), знайдений в 1978 р. у Києві під час розкопок садиби XI—XII ст. на вул. Рейтарській, 36—387. Лицева ступка з обламаними верхнім та правим кінцями, що не заважає уявити іконографічні особливості рельєфного Розп'яття, з ознаками характерними для середини XII ст.; на зворотньому боці твору призмекувата постать Богоматері з дитиною, щільно затиснута медальйонами з погруддями святих — Михайла, Петра та Павла з написами їх імен (рис. 1, б). До особливостей цього варіанта енколпійонів слід віднести широкі короткі рамена хреста, стислу компоновку зображень та їх приплюснутий рельєф. Риси архаїзації свідчать на користь використання більш раннього зразка. Пропорції фігур разом з відзначеними ознаками дають можливість вважати кінець XII ст. найбільш вірогідним часом виконання виробу, типологічно подібного до енколпійонів з Княжої гори та знахідки на Нижньо-Архизькому городищі⁸.

Окрему групу творів київської металопластики складають бронзові хрести-енколпійони, інкрустовані черню. Вони часто менші порівняно з рельєфними та прикрашались іноді рельєфним зображенням Розп'яття, дуже узагальненим у своїх основних пластичних формах. Два таких твори входять до музейної збірки. Один з них (А-4071, старий інвентарний № 28774, розм. 7,3×4,2 см) походить з розкопок В. В. Хвойки на садибі Петрівського в Києві у 1907—1908 рр. (рис. 2, 4), другий (А-4122, старий інвентарний № 6709, розм. 6,3×4,3 см) — знайдено в кін-

⁶ Дончева-Петкова Л. Указ. соч.— С. 48—49.— Рис. 2—4.

⁷ Боровский Я. Е., Сагайдак М. А. Археологические исследования Верхнего Киева в 1978—1982 гг. // Археологические исследования Киева 1978—1983 гг.— К., 1985.— С. 40.— Рис. 4, 3.

⁸ Собрание Ханенко Б. И. и В. Н. Древности русские.— К., 1900.— Вып. 2.— Табл. XXVI, 297; Кузнецов В. А. Энколпийоны Северного Кавказа // Славяне и Русь.— М., 1968.— С. 81.— Рис. 1, 13.

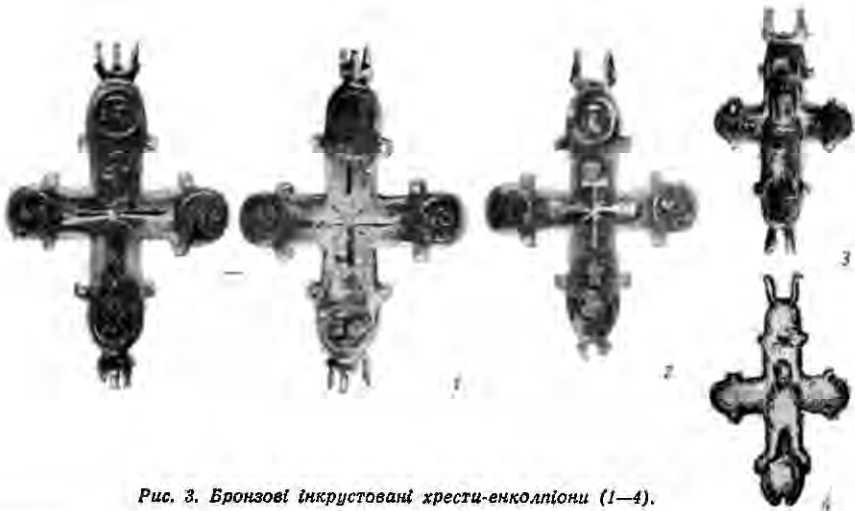


Рис. 3. Бронзові інкрустовані хрести-енколпіони (1—4).

ці XIX ст. в с. Підсічному поблизу Переяслава-Хмельницького та придбано університетським музеєм у жовтні 1895 р. (рис. 2, 4, 5). Обидва енколпіони з округлими закінченнями, відзначеними звичайними виступами. Обабіч рельєфної фігури розп'ятого Христа інкрустовані чорною погруддя передстоячих, а вгорі хрестик з прямими раменами. На зворотньому боці зображено великий восьмикінцевий хрест з променями від перехрестя, а в чотирьох медальйонах вміщені монограми Христа. Подібні вироби численні, а ареал їх розповсюдження широкий: від Києва до Херсонеса й Північного Кавказу на півдні, до Білоозера на півночі та Друцька на заході. Г. Ф. Корзухіна вважала часом виникнення даного типу хреста-енколпіона другу чверть XII ст.⁹ Проте подібні вироби виготовляли у Києві ще протягом першої половини XIII ст.¹⁰

Серед виробів цієї групи своєрідне місце посідає хрест-енколпіон із зображеннями восьмикінцевого хреста та монограмами в медальйонах на обох стулках, інкрустованими сріблом (А-4139, старий інвентарний № 19475, розм. 6,7×4,3 см). Місце знахідки цього хреста встановити не вдалося. Стулки при типологічній спільній тотожності помітно відрізняються в деталях — з одного боку медальйони здаються випуклими (рис. 3, 1). Не виключено, що обидві частини хреста-енколпіона були штучно поєднані тоді, коли вони потрапили до приватної колекції¹¹. Ще одна, нижня, стулка подібного ж виробу (А-4095, старий інвентарний № 28779, розм. 6,0×4,2 см) походить з матеріалів археологічних розкопок В. В. Хвойки біля Десятинної церкви у Києві в 1911 р. (рис. 3, 2). Вона належить до зразків київської металопластики тієї ж групи, мало чим відрізняючись від них навіть у другорядних дрібницях. Датувати названі зразки поки що можна лише в широких хронологічних межах другої чверті XII — початку XIII ст. За художніми формами можна продатувати другою чвертю або серединою XII ст. Незважаючи на те, що окремі екземпляри трапились у шарах XIII ст., їх походження можна пов'язати з роботою ремісників попереднього періоду. Через нечисленність цієї серії виготовлення їх, очевидно, не було тривалим.

Подібним до попередніх виробів за формою був бронзовий хрест-енколпіон, лицеву стулку якого знайдено в 1975 р. недалеко від Дніпра

⁹ Корзухина Г. Ф. О памятниках «корсунского дела» на Руси. (По материалам медного литья) // Византийский временник.— 1958.— Т. XIV.— С. 133.

¹⁰ Каргер М. К. Древний Киев.— М.— Л., 1958.— Т. 1.— С. 391.— Табл. VIII.

¹¹ Леопардов Н., Чернев Н. Сборник снимков с предметов древности, находящихся в г. Киеве в частных руках.— К., 1890.— Вып. 1.— Табл. 4, 24.

(А-3913, розм. 8,2×5,2 см). Її поверхню прикрашала фігура Христа Пантократора на повний зріст, у медальйонах — погруддя архангела Михайла, апостолів Петра і Павла. Контурні лінії зображень заповнені чорною (рис. 2, 3). Цей хрест¹² за іконо- та епіграфічними ознаками супроводжуваних написів слід датувати часом близько 1200 р. Зображення не відрізняються анатомічною правильністю, що є типовим для візантійської столичної мистецької традиції. Але вони вражають своєю декоративністю, виразною контурною лінією. До речі, з Києва походить схожий хрест-енколпійон, прикрашений також фігурою Христа Пантократора, з Богоматір'ю на зворотньому боці й погруддями святих у медальйонах, виконаних теж інкрустацією чорною¹³. Загальний художній рівень згаданого твору вищий, ніж стулки енколпійона з Подолу. На думку Б. О. Рибокова, стиль виконання чорнених зображень не типовий для продукції київських ремісників і, мабуть, може свідчити про діяльність у цій галузі ірландського майстра з колонії, пов'язаної з монастирем у Регенсбурзі¹⁴. Насправді, манера наведення чорною рисунка, гравірованого на поверхні виробу, близька до романської¹⁵, але загальний тип і характер виробу цілком «візантійський». Обидва київські хрести-енколпійони мають чимало спільних рис із суто візантійськими творами¹⁶. Помилки в супроводжуваних написах майже виключають виконання виробів місцевими київськими майстрами, найбільш вірогідною здається діяльність тут грецького ремісника, змушеного шукати притулку й заробітку після того, як візантійську столицю захопили хрестоносці.

Від маленького хрестика-енколпійона з чорненими зображеннями, відлитого з міді (вх-501, розм. 4,0×1,8 см), залишилася лише частина верхньої стулки, прикрашеної Розп'яттям (рис. 2, 2). Це був мініатюрний вишуканий виріб, який за всіма ознаками належить до кола творів київських ремісників XII ст.¹⁷ Серед їх продукції траплялись хрести-енколпійони подібної форми, але більших розмірів, з круго розширеними кінцями, прикрашені інкрустованим чорною шільно вписаним в абрис площини зображенням Розп'яття¹⁸. За цими аналогіями стулку хрестика-енколпійона слід датувати другою половиною XII ст., хоча певний архаїзм рисунка ніби примушує надати перевагу другій чверті того ж століття. Над головою Христа викладено хрещате заглиблення. Постаць обведена товстим контуром, так само як і облягаюче стегна підперізання; другорядні деталі позначені тоненькими гравірованими лініями.

Ще один хрестик-енколпійон з приватної колекції В. Д. Дяденка (розм. 4,5×1,9 см) з трохи розширеними кінцями, також інкрустовано чорною, але значно простіше: на обох стулках звичайні майже рівнокінцеві хрести, за формою ніби цілком подібні до самого виробу (рис. 2, 1). Датувати другою половиною XII ст. зазначену річ можна, головним чином, на підставі її спорідненості із вже згаданими енколпійонами, бо вона є їх спрощеним варіантом. Взагалі ж питання про хронологію такої ремісничої продукції пов'язане з великими труднощами. Повертаючись до вже розглянутого хреста-енколпійона з інкрустованими сріблом на обох стулках восьмикінцевими хрестами (рис. 3, 1), мабуть,

¹² Гупало К. М., Івакін Г. Ю., Сагайдак М. А.—Указ. соч.—С. 61—62.—Рис. 18; Гупало К. Н. Указ. соч.—С. 312.—Рис. 136, б; Івакін Г. Ю. Оповіді про стародавній Київ.—К., 1982.—С. 80.

¹³ *История русского искусства*.—М., 1953.—Т. 1.—С. 291.—Рис. на с. 280.

¹⁴ Там же.—С. 291.

¹⁵ *The Year 1200: A Centennial Exhibition at the Metropolitan Museum of Art*.—New York,—1970.—Vol. 1.—N 116, 125.

¹⁶ Ross M., Downey C. An Emperor's Gift on Byzantine Silver Jewelry of the Middle Period // *The Journal of the Walters Art Gallery*.—Baltimore, 1956—1957.—Vol. XIX—XX.—P. 22—23.—Fig. 3; Ross M. *Catalogue of the Byzantine and Early Medieval Antiquities in the Dumbarton Oaks Collection*.—Washington, 1963.—Vol 2.—N 105.

¹⁷ Медынцева А. А. О датировке некоторых типов энколпиев // АС.—М., 1961.—С. 63—68.

¹⁸ *Собрание* Ханенко Б. И. и В. Н. Указ. соч.—К., 1900.—Вып. 2.—Табл. XVIII, 215—216; Корзухина Г. Ф. Указ соч.—С. 135.—Табл. III, 3.

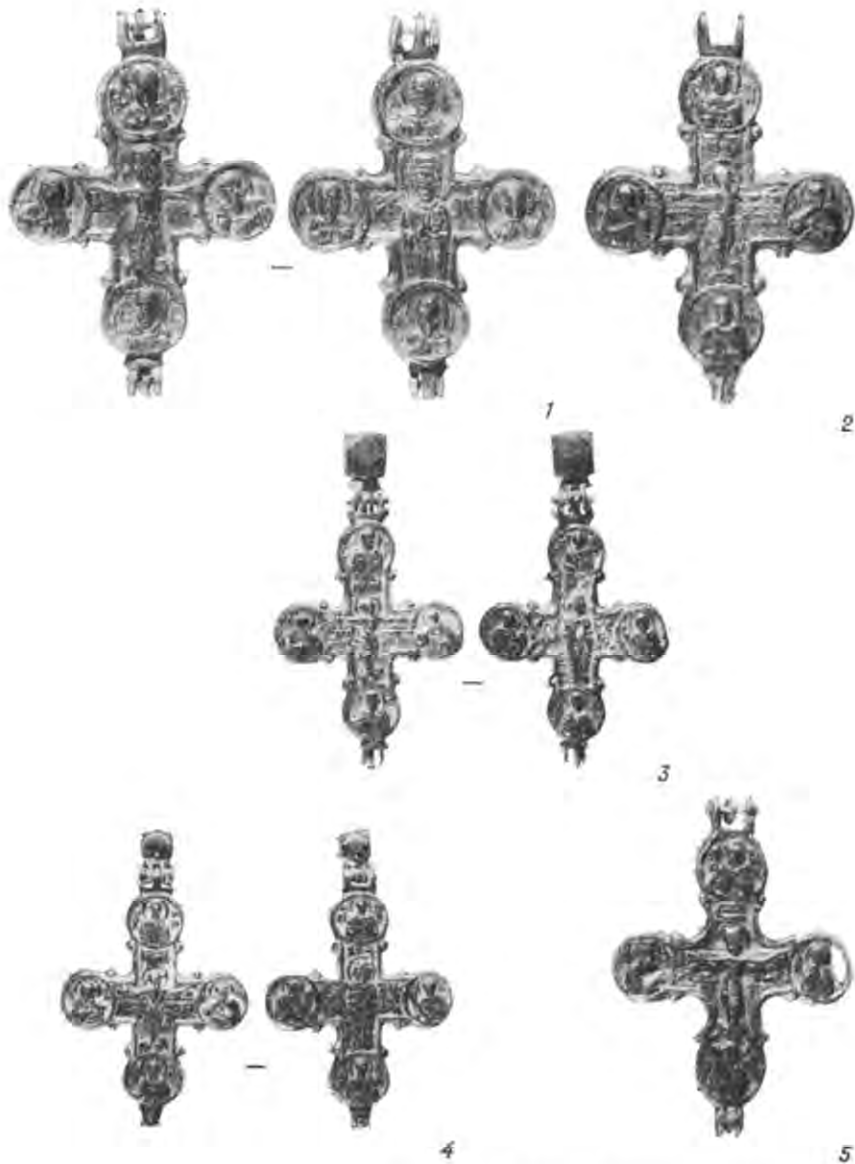


Рис. 4. Бронзові хрести-енколпіони (1–5).

варто згадати про знахідку подібного ж виробу з чорненими хрестами у 1948 р. в київській «майстерні ливарника», яка діяла в першій половині XIII ст. Здається, саме цим часом і слід датувати відзначені енколпіони. Але чи можна остаточно виключати більш раннє походження цього виробу? Відповідь на таке питання мусять дати нові археологічні знахідки. Вік використання такого виробу, як хрест-енколпійон, безумовно, не обмежувався навіть кількома десятиліттями.

До музейної збірки потрапили також дві стулки мініатюрних бронзових хрестиків-енколпійонів з рельєфною фігурою Богоматері-Оранти з долонями перед грудьми (вх-475, розм. 4,5×2,5 см; вх-502, розм. 3,3×2,7 см). Звичайно, вони були внутрішньою частиною виробу, про що свідчать краще збережені зразки, які спереду прикрашались Розп'яттям, з досить масивною фігурою¹⁹. Якщо врахувати новгородську

¹⁹ Kořt J. Enkolpion městského musea v Lounech // Niederlov sbornik.— Praha, 1925.— S. 130—134.— Rys. 1, 2.

знахідку²⁰, то київські стулки хрестиків-енколпіїв, з яких одна з потертим (рис. 3, 3), а друга (з отвором вгорі) майже зовсім знищеним рельєфом (рис. 3, 4), слід датувати рубежем XI—XII ст. Цей висновок, однак, важко узгодити з уявленнями про еволюцію художніх форм, бо загальні пропорції більш звичайні для творів пластичного мистецтва останніх десятиліть XII ст.

Якщо взяти за основу для датування творів київської металопластики новгородську хронологію, то один з розглянутих типів енколпіїв (рис. 2, 1) необхідно віднести до кінця XII ст.²¹, що майже співпадає з нашими висновками, а другий (рис. 2, 2) — до першої чверті XII ст.²² У зв'язку з цим необхідно змінити всю шкалу датувань та краще аргументувати її археологічними матеріалами. Поки що це робити передчасно.

Походження двох інших моделей київських бронзових хрестів-енколпіїв є безсумнівим. Виріб з колекції В. Д. Дяденка (розм. 8,0 × 5,6 см) має звичайні заокруглені кінці, з виступами там, де до середньої частини пристають медальйони з погруддями святих. На лицьовому боці вміщено рельєфне Розп'яття, на звороті — приземкувату постать Богоматері-Оранти з долонями перед грудьми (рис. 4, 1). У медальйонах навколо Розп'яття погруддя передстоячих й архангелів Михайла та Гавриїла, на іншому боці — євангелістів. Стиль виконання примітивний. Аналогічні екземпляри походять з Княжої гори²³ й Замостя²⁴, з території Золотої Орди²⁵, Болгарії²⁶; можна їх знайти також у музейних збірках Києва та Москви. Виготовлення цих виробів обмежено першою половиною XIII ст. Друга модель — це славнозвісний енколпій із «дзеркальними» (зворотніми) написами (рис. 4, 2, 3, 4). Вона репрезентована надзвичайно великою кількістю екземплярів, які за типологією нагадують кам'яну ливарну формочку, знайдену в Києві²⁷. Звичайно, немає потреби тут детально окреслювати надто широкий ареал поширення цих виробів, які Б. О. Рыбаков датує 1239—1240 рр.²⁸ До збірки Музею історії Києва входять два цілих, непогано збережених вироби (вх-454, розм. 10,2 × 5,8 см; А-4138, розм. 9,0 × 5,6 см), розбіжність у розмірах яких пояснюється, головним чином, різними ворворками (рис. 4, 3, 4). Окрім них є ще одна стулка (вх-453, розм. 8,2 × 5,6 см) з досить чітким рельєфом зображень і написів (рис. 4, 2). Тобто повторних відливків за глиняними формами немає, вони здебільшого трапляються далеко за межами Придніпров'я. Згадані ж вироби, безперечно, київського походження.

До бронзового хреста-енколпіїв зовсім іншого типу належить друга стулка (вх-455, розм. 7,2 × 5,1 см) із зображенням Розп'яття, оточеного медальйонами з погруддями передстоячих та архангелів (рис. 4, 5). Це, звичайно, лицева частина виробу; зворотню можна уявити за аналогічними виробами: на ній посередині мусила бути фігура архангела Сихаїла, а в медальйонах — погруддя святих Сергія, Агапіта, Артемія і Сисінія²⁹. Модель твору датується XIII ст. Що сто-

²⁰ Седова М. В. Ювелирные изделия древнего Новгорода (X—XV вв.) — М., 1981. — С. 57. — Рис. 18, 6.

²¹ Там же. — С. 57. — Рис. 18, 5.

²² Там же. — С. 57. — Рис. 18, 1, 2.

²³ Собрание Ханенко Б. И. и В. Н. Древности русские. — К., 1899. — Вып. 1. — С. 9. — Табл. II, 39, 40; Леонардов Н., Чернев Н. Указ. соч. — Табл. IV, V, 27.

²⁴ Musianowicz K. Brązowy enkolpion z Zamościa // WA. — Warszawa, 1971. — Т. XXXVI. — N 2. — S. 186. — Rys. 1.

²⁵ Плубояринова М. Д. Русские люди в Золотой Орде. — М., 1978. — С. 6, 65, 110. — Рис. 36, 11, 2.

²⁶ Дончева-Петкова Л. Указ. соч. — С. 52—53. — Рис. 8.

²⁷ Козловская В. Е. Славянские курганы и городища как исторический источник // Милерга. — К., 1913. — Вып. IV. — С. 31. — Табл. I, 4, 6; Корзухина Г. Ф. Киевские ювелиры накануне монгольского завоевания // СА. — 1950. — Т. XIV. — С. 219.

²⁸ Рыбаков Б. А. Русские датированные надписи XI—XIV веков // САИ. — 1964. — Вып. Е1—44. — С. 39. Табл. XXXIII, 3, 4.

²⁹ Собрание Ханенко Б. И. и В. Н. Древности русские. — Вып. 1. — С. 9. — Табл. II, 37, 38; Алексеев Л. В. Мелкое художественное литье из некоторых западно-рус-



Рис. 5. Стулка бронзового хреста-енколпіона у вигляді квадрифолія із Замкової гори.

сується музейного екземпляра, то не виключене його пізніше походження, з XIV—XV ст., хоча наполювати на такому припущенні не доводиться. У відзначений період в Московській Русі переважно виготовляли вже псевдоенколпіони. Принаймні, потертість рельєфних зображень примушує твердити, що стулка не може вважатися оригінальною, відлитою за кам'яною формочкою.

У 1977 р. архітектурно-археологічним загоном Київської експедиції Інституту археології АН УРСР на Замковій горі серед інших речей виявлено лицеву стулку бронзового хреста-енколпіона у вигляді квадрифолія³⁰. Площину стулки заповнено рельєфною композицією Розп'яття (рис. 5). Високий хрест з простертим на ньому тілом Христа своїми кінцями майже торкається вузької облямівки. Фігури передстоячих Богоматері та Іоана Богослова доповнено зображеннями двох

приземкуватих ангелів. Різьбяр, ймовірно, не намагався вдаватися до надмірної деталізації, але наголошував рух, підкреслював великі голови та долоні рук. Річ приваблює грубуватою виразністю — це твір ремісника, який виготовляв свою продукцію для широкого попиту.

Варто відзначити певні особливості композиції. Постаць розп'ятого Христа зображено фронтально, з нахилою до правого плеча головою, ступні ніг, зіставлені п'ятками, спираються на нижній щабель, тонкі руки зігнуто в ліктях. Щоб краще вписати композицію до квадрифолію, майстер був змушений трохи зігнути фігури передстоячих і заповнити бічні прогалини маленькими, мало не квадратними за пропорціями, ангелами із дзерцалами та мірилами в руках. Як свідчить фактура виробу, його, напевно, відлито за восковою моделлю. Форму квадрифолія охоче використовували для зображення Розп'яття у Візантії і на християнському Сході (Грузія). Не обминули її також київські ремісники, спадщина яких нараховує дві моделі³¹. Нижню стулку в обох випадках заповнює зображення Богоматері Печерської з двома ангелами. Цікавою особливістю іконографії виробу із Замкової гори слід вважати зображення трьох птахів: один вгорі, два інших — трохи нижче, в окремих колах. Перший — Фенікс — символ воскресіння й безсмертя³²; решта, напевно, голуби. Звичай супроводжувати образ Христа зображеннями птахів, надаючи їм різного символічного змісту, походить ще з старохристиянської доби. Важко сказати, якими шляхами ця традиція досягла Києва, хоч і зрозуміло, що до її засвоєння мали відношення Балкани, зокрема Солунь і Преславська Болгарія. Стилістичні ознаки твору свідчать на користь його виготовлення не пізніше кінця першої чверті XIII ст.

Розглянемо ще одну, досить загадкову пам'ятку металопластики — бронзовий хрест (розм. 9,2×4,6 см), знайдений під час археологічних

ських земель (крести і іконки Белоруссии) // СА.— 1974.— № 3.— С. 214—215.— Рис. 2, 4—11; Полубояринова М. Д. Указ. соч.— С. 167.— Рис. 2, 2.

³⁰ Харламов В. А. Исследования на Замковой горе в Киеве // АО.— 1977.— М., 1978.— С. 396; Ивакин Г. Ю. Киев в XIII—XV веках.— К., 1982.— С. 89—91.

³¹ Собрание Ханенко Б. И. и В. Н. Указ. соч.— К., 1899.— Вып. 1.— С. 16, 19.— Табл. VI, 71, VIII, 98, 99.

³² Уваров А. С. Христианская символика.— М., 1908.— С. 194.

досліджень церкви Богородиці Пирогощі на Подолі³³ (рис. 6). Цей хрест-енколпійон з дещо розширеними кінцями, прикрашений рельєфними зображеннями лише з переднього боку, здавалося, немає підстав залучати до числа виробів давньоруських ремісників, зокрема київських. Іконографія незвичайна, бо зображення на повний зріст Христа Пантократора, доповнене погруддями Богоматері та Іоана Предтечі, утворюючи деісусну композицію, не знаходить певних аналогій. Низький рельєф, ретельно оброблений різцем, з опуклими головами, своїми загальними рисами нагадує досить ранні зразки³⁴. Але на тлі хрестів, які набули розповсюдження на Балканах³⁵, цей твір цілком чужий. Зрозуміло, що знайдений у Києві хрест-енколпійон не належить до серійного виробництва, на відміну від добре знаної продукції ремісників, про яку йшла мова. Слов'янські кириличні написи, проте, не дають підстав заперечувати київське походження речі.



Рис. 6. Бронзовий хрест-енколпійон із церкви Богородиці Пирогощі.

Коли ж саме і з рук якого майстра вийшов хрест-енколпійон? Відповідь на це питання можуть дати твори дрібної кам'яної пластики початку XIII ст. київського походження³⁶. Варто особливо звернути увагу на іконки, виконані у Києві різьбярем «групи Розп'яття», який мав свої, лише йому властиві, прийоми обробки каменю з певною системою орнаментативі. Зокрема зразком його творчості слід вважати овальну іконку з півфігурою Дмитрія Солунського (рис. 7). Тут можна помітити ті ж самі тенденції, які властиві й зображенням бронзового хреста-енколпійона. До речі, супроводжуючі написи також дуже подібні за своїми епіграфічними ознаками, і ця обставина дозволяє відкинути сумніви щодо належності майстрів, які виконали іконки та енколпійон, до одного мистецького кола. Постаць Христа Пантократора з'являється на київських хрестах-енколпійонах вже з середини XI ст., але розташовані обабіч неї погруддя святих не утворюють деісусної композиції. Спроба відтворити елемент дії позначається в іконографічній схемі



Рис. 7. Кам'яна іконка із зображенням Дмитрія Солунського. Новгород, історико-архітектурний музей-заповідник.

³³ Івакин Г. Ю. Указ. соч.— С. 88—89.

³⁴ Миловановић Д. Уметничка обрада неплеменитих метала на тлу Србије од позне антике до 1690 године.— Београд, 1986.— С. 134—137; Zaleskaja V. N. Nouvelles découvertes de bronzes byzantins áchersonése. // Archeion Pontou. Athenai.— 1984.— N 39.— P. 163—164.— Des. 6.

³⁵ Георгиева С. Кръстове-енколпийони от средновековни Преслав // Изследованиа в чест на акад. Д. Дечев.— София, 1958.— С. 605—609; Radoučić S. Bronzani krstovi-

енколпіїв лише наприкінці XII ст.³⁷ Тобто, і з цього боку знахідка в руїнах церкви Богородиці Пирогощі стає зрозумілою як твір київської металоластики початку XIII ст. Продатувати його пізнішим часом немає жодних підстав.

Отже, до складу музейної збірки хрестів-енколпіїв належать широко відомі та унікальні типи мистецької продукції київських ремісників XII—XIII ст. Це маленька частина великої культурної спадщини Давньої Русі, розпорошеної і подекуди призабутої. Зокрема це стосується творів металоластики. Колекція еноклпіїв Музею історії Києва повинна збагачуватися, поповнюватися новими матеріалами, перетворюючись на справжнє сховище пам'яток середньовічного мистецтва.

Л. В. Пекарская, В. Г. Пуцко

ДРЕВНЕРУССКИЕ ЭНКОЛПИОНЫ В СОБРАНИИ МУЗЕЯ ИСТОРИИ КИЕВА

В статье рассматриваются преимущественно неопубликованные произведения киевской металлопластики XII—XIII вв., входящие в музейное собрание. Среди них наряду с крестами-энколпионами известных типов находятся уникальные экземпляры, являющиеся образцами индивидуального художественного творчества киевских ремесленников. В связи с изучением этого материала обсуждаются вопросы хронологии изделий. Особое внимание уделено изучению новых археологических находок. Статья вводит в научный оборот ценные памятники, важные для осмысления художественного процесса Древней Руси.

L. V. Peкарskaya, V. G. Putsko

OLD RUSSIAN ENCOLPIONS IN THE MUSEUM OF THE KIEV HISTORY

Mainly unpublished works of Kiev metalloplastics of the 12th—13th cent. being a part of the museum collection are considered in the paper. Among them parallel with crosses-encolpions of the known types there are unique specimens, patterns of artistic work of the Kiev artisans. Problems on chronology of articles are discussed in connection with the studies of that material. A peculiar attention is paid to studies of new archaeological findings. The paper brings valuable monuments important to comprehend artistic process of Old Rus into the scientific circulation.

Одержано 20.11.86.

relikvijari iz ranog srednjeg veka u beogradaskim zbirkama // *Laureae F. Stelé* (Zbornik za umetnostvo zgodovino, N. V. Letnik V/VI).—Ljubljana.—1959.—S. 123—134; *Милчев А.* Раннесредновековни български накити и кръстове епископиони от Северозападна България // *Археология*.—София, 1963.—Кн. 3.—С. 30—31; *Dontcheva L.* Une croix pectorale-léliquaire en or récemment trouvée à Pliska. // *Cahiers Archéologiques*.—Paris, 1976.—Т. XXV, р. 59—66; *Вълева Ю.* Средновековни кръстове-енколпіївони от Националната художествена галерия // *Археология*.—София, 1981.—Кн. 1—2.—С. 72—86.

³⁶ *Николаева Т. В.* Древнерусская мелкая пластика из камня. XI—XV вв. // *САИ*.—1983.—Вып. Е1—60.—С. 20—23.—Табл. 5; 6.

³⁷ *Пуцко В. Г.* «Богородица Десятинная» и ранняя иконография Покрова // *Festschrift für Fairy von Lilienfeld*. Erlangen.—1982.—S. 355—373.—Bild. 2.