

⁵ Массон В. Н. Экономический и социальный строй древних обществ.— Л., 1976.— С. 39.

⁶ Бибииков С. П. Указ. соч.— С. 55.

⁷ Мазаев В. Вода и здоровье человека // Народонаселение и природа.— М., 1984.— Рис. 46.— С. 13.

⁸ Общесоюзные нормы технологического проектирования предприятий крупного рогатого скота.— М., 1979.— ОИПТ-177.— С. 36.

⁹ Массон В. Н. Указ. соч.— С. 107.

¹⁰ Рыбаков Б. А. Религия и миропонимание первых земледельцев Юго-Восточной Европы // Доклады и сообщения археологов СССР.— М., 1966.— С. 110.

МАТЕРІАЛИ ДО ДАТУВАННЯ ПЕРЕЯСЛАВСЬКИХ «ЗМІЙОВИХ» ВАЛІВ

М. В. Роздобудько, Д. А. Тетеря

Протягом 1995—1996 рр. археологічна експедиція Переяслав-Хмельницького історико-культурного заповідника (ПХІКЗ) досліджувала Переяславські «змійові» вали. Отримані в результаті досліджень дані дозволяють впевнено визначити нижню хронологічну межу спорудження Великого валу.

На південно-західній околиці с. Мала Каратуть Великий вал підходить до р. Броварки, де, не переходячи в заплаву, обривається перед схилом лівого корінного берега (рис. 1). На відрізьку між дорогою Переяслав-Хмельницький — Пологи Яненки та р. Броваркою Великий вал має висоту близько 3 м за ширини 12 м. Рів з південно-східного боку валу зберігся на глибину до 1,5 м за ширини 10 м. Безпосередньо перед заплавою р. Броварки вал дещо знижується до 2,5—1,5 м, місцями поруйнований виїмками. Кінець валу перед уступом корінного берега частково зрізаний ґрунтовою дорогою. На правому березі р. Броварки, в межах с. Мала Каратуть, простежуються ледь помітні залишки валу.

В 1990 р. археологічними розвідками ПХІКЗ на лівому березі р. Броварки, поблизу відрізьку Великого валу, виявлено поселення черняхівської культури, розташоване вздовж підвищення корінного берега¹. Поселення простежується по обидва боки валу. 1995 р. у зачистці зрізу дороги, де вал обривається перед заплавою, було зафіксовано налягання насипу валу на культурний шар

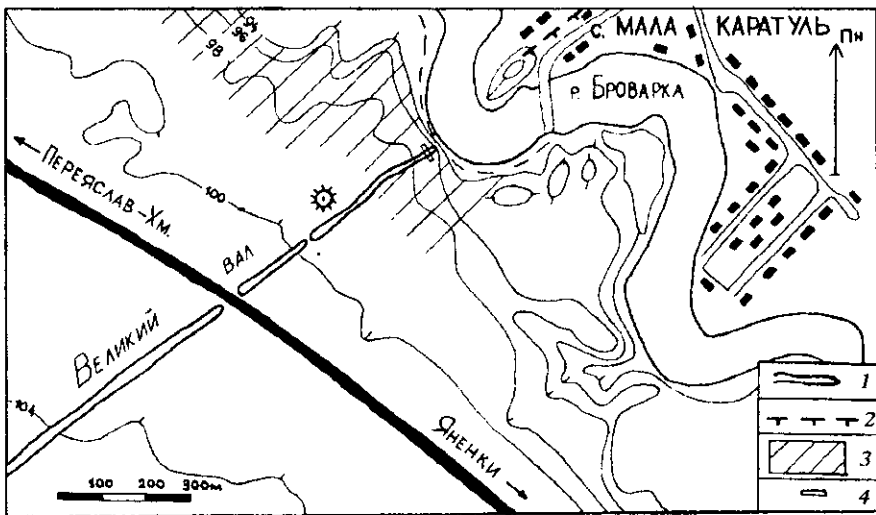


Рис. 1. Топографічний план ділянки Великого Переяславського валу та поселення черняхівської культури поблизу с. Мала Каратуть. Умовні знаки: 1 — насип валу; 2 — залишки валу; 3 — поселення; 4 — траншея № 2.

© М. В. РОЗДОБУДЬКО, Д. А. ТЕТЕРЯ, 1997

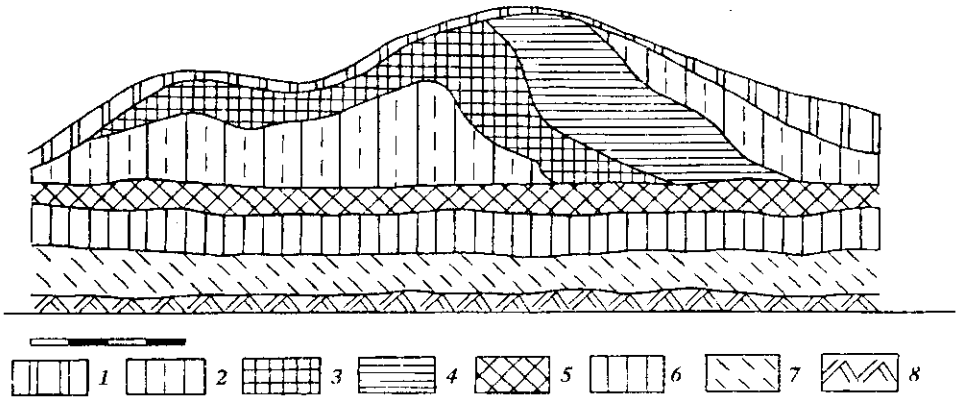


Рис. 2. Профіль південно-західної стінки траншеї № 2 через Великий вал поблизу с. Мала Каратуль. Умовні знаки: 1 — сучасний ґрунт; 2 — чорнозем з домішкою лесу; 3 — суміш лесу та чорнозему; 4 — лес з домішкою чорнозему; 5 — культурний шар черняхівського поселення; 6 — похований чорнозем; 7 — гумусований лес з кротовинами; 8 — материковий лес.

поселення. Знахідки в культурному шарі — фрагменти кружалного та лісного посуду, підтвердили черняхівську атрибуцію поселення. У траншеї, закладеній вище зачистки, виділено перехід культурного шару в чорнозем (рівень давньої денної поверхні), який підстиляється материковим лесом.

У 1996 р. насип валу, за 20 м на південний захід від зачистки та траншеї № 1, розрізано поперечною траншеєю № 2. Профіль стінки траншеї показав, що насип валу утворений кількома лініями викидів ґрунту, які складаються переважно з чорнозему, суміші лесу й чорнозему та переважно лесу. Під насипом валу залягає інтенсивно гумусований культурний шар потужністю 0,3—0,5 м, насичений матеріальними залишками III—V ст. Нижче рівня давньої денної поверхні залягає шар чорнозему, який переходить у материковий лес (рис. 2).

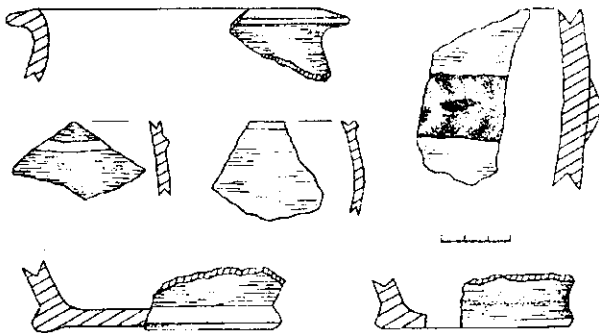


Рис. 3. Уламки кераміки черняхівського часу з культурного шару під насипом валу.

Комплексе знахідок з культурного шару включає уламки кераміки (рис. 3), два сильно кородовані металеві цвяхики, кістки тварин, уламки печини та обмазки. Кераміка представлена 38 уламками посуду черняхівської культури. В основному це стінки та донця від гончарних горщиків з шорсткою поверхнею сірого та коричневого кольорів, на шийці та плічках яких зустрічається орнамент у вигляді пружки, вірзних і продискованих ліній. 9 уламків належать дискованому посуду, в тому числі від мисок та сіро-дискованої вази. Два масивні уламки, один з яких прикрашений налітним валіком підтрикутної форми, від зерновика. Дані знахідки аналогічні ма-

теріалам з черняхівських пам'яток басейну р. Трубежу та Суною².

Стратиграфія зафіксована в двох поперечних розрізах валу не залишає сумнівів у більш пізньому спорудженні останнього відносно часу існування черняхівського поселення.

Примітки

¹ Бузян Г. М., Буйдук М. М., Колибенко О. В., Товкайло М. Т. Звіт про роботу Переяслав-Хмельницької археологічної експедиції за 1990 р. // НА ПХІКЗ.

² Гончаров В. К., Махно С. В. Могильник черняхівського типу біля Переяслава-Хмельницького // Археологія. — 1957. — Т. XI. — С. 127—143; Сікорський М. І., Савчук А. П. Переяславщина напередодні Київської Русі // Середні віки на Україні. — 1971. — Вип. 1. — С. 140—147; Махно Е. В., Сікорський М. Й. Могильник черняхівської культури у с. Соснові Переяслав-Хмельницького району Київської області // Kultura wielbarska w młodoczym okresie rzymskim. — Lublin, 1987. — S. 56—61.