

НОВІ ВІДКРИТТЯ І ЗНАХІДКИ



ПРО ПОДАЛЬШІ ДОСЛІДЖЕННЯ ПЕРЕЩЕПИНСЬКОГО МОГИЛЬНИКА

В. Ю. Мурзін, Р. Ролле, В. П. Білзор

У публікації розглядаються матеріали курганів, що розкопані під час подальших досліджень Перещепинського могильника на околицях Більська у 1995 р.

Курганний могильник, що знаходиться в урочищі Перещепино поблизу Західного укріплення Більського городища, є складовою частиною величезного Більського некрополя скіфської доби, куди входять також могильники Скоробор, Осняги, Саранчево поле та ін.

Перещепинський могильник почав досліджуватися у 1980—1981 рр. Б. А. Шрамком, який розкопав п'ять курганів¹. У 1993 р. співробітники спільної українсько-німецької експедиції провели розкопки ще двох — № № 1/1993 та 2/1993 (№ № 6 та 7 за суцільною нумерацією)². Під час польового сезону 1995 р. ці роботи були нами продовжені, а до переліку вивчених тут курганів додалось ще два — № № 1/1995 та 2/1995 (№ № 8 та 9). Перш, ніж перейти до опису цих пам'яток, хочемо зазначити, що розкопки в урочищі Перещепино значною мірою ускладнені наявністю тут густої мережі газопроводів, ліній зв'язку, електрокабелів тощо, які пов'язані з газонасосною станцією, що знаходиться поруч. Це не тільки вимагає обережності під час розкопок, але й не завжди дає можливість дослідити поли курганів, вибрати зручний напрямок бровок і таке ін.

Курган № 1/1995 р. (№ 8) був розташований на відстані 150 м на ПдС від кургану № 1/1993 р. На початок розкопок висота його насипу становила близько 1, а діаметр дорівнював 24 м. На поверхні насипу, який орався, зустрічалися невеликі уламки амфор та ліпних посудин.

Насип було споруджено в один прийом та зміцнено мулястою крепідкою, що простежувалась у бровках. Під насипом (рис. 1) виявлено два основних поховання скіфської доби — центральне (№ 2) та супроводжуюче (№ 1).

Поховання № 1 (основне, супроводжуюче) знаходилось у південно-західній частині кургану. Уже з глибини 0,5 м від поверхні насипу в її товщі почали зустрічатися залишки хаотично роз-

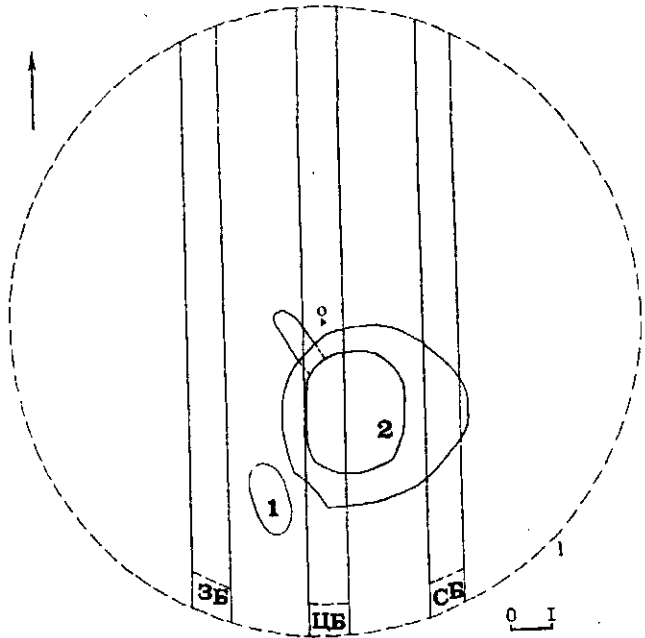


Рис. 1. План кургану № 1/1995 р.

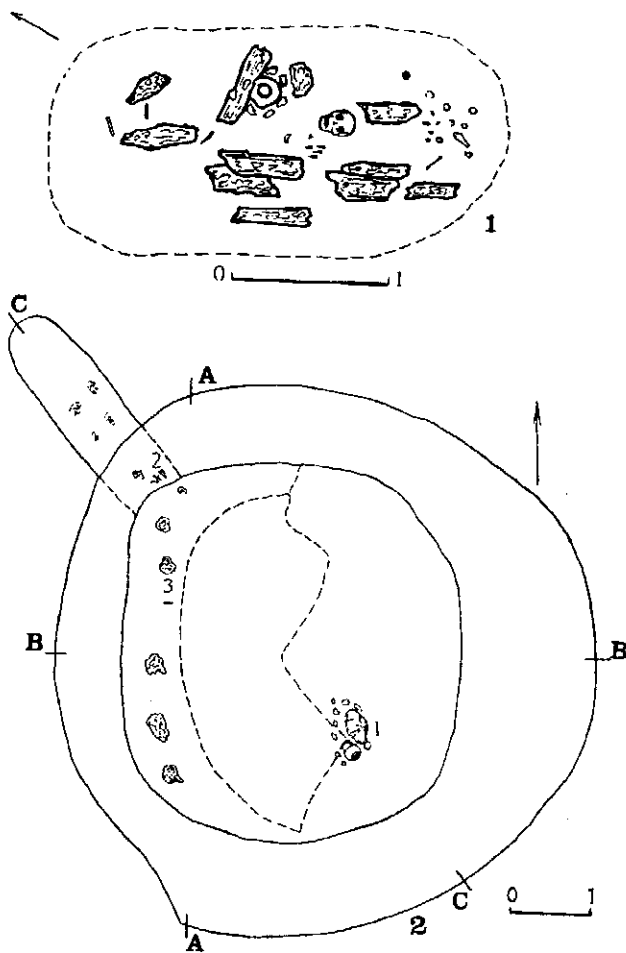


Рис. 2. Плани поховань в кургані № 1: 1 — п. 1; 2 — п. 2 (1 — ойнохоя та миска).

того псалія довжиною 6 см; срібний (?) налобник ромбовидної форми довжиною 8 та найбільшою шириною 3,2 см; срібна (?) бляха у вигляді кисті руки людини довжиною 3,5 см; бронзові круглі опуклі бляхи із рубцюватими краями діаметром близько 2 см (3 екз. цілих, 2 або 3 фрагментовані); глиняне біконічне пряслице діаметром 1,5 см.

Описаний вище комплект приналежностей вузди, зокрема металеві прикраси, знаходять численні аналогії серед інвентаря поховань скіфської культури V — початку IV ст. до н. е. Приміром, бляху у вигляді кисті руки людини було вже виявлено у Першепінському могильнику під час розкопок 1980—1981³. Якщо обмежитися територією Дніпровського Лісостепового Лівобережжя, найближча за своїми пропорціями та схемою подібна до нашої бляха, що походить з кургану № 2 в урочищі Стайкин Верх, на Сулі. У цьому комплексі, який датується першою половиною V ст. до н. е., вона була також разом із круглими бляхами з рубцюватими краями, подібними до більських⁴. Невеликі — довжиною 7—10 см, бронзові налобники ромбовидної форми, які характерні для доби пізньої скіфської архаїки, у Лівобережному Лісостепу відомі за матеріалами Роменських курганів та кургану № 499 біля с. Басівка⁵, які досить точно датуються першою половиною V ст. до н. е.

Виходячи з цих паралелей, поховання № 1 кургану № 1/1995 р., де згідно складу інвентаря було поховано чоловіка-воїна, можна впевнено віднести до першої половини або середини V ст. до н. е. Цій даті, в цілому, відповідають й інші матеріали з цього поховання.

Поховання № 2 (основне, центральне) було виявлене у центрі кургану. Могильна яма прямокутної форми була орієнтована по лінії Пн—Пд, мала розміри 4,8×4,3 та глибину 1,4 м від давньої поверхні. Її було перекрито впоперек колодами діаметром 15—20 см, залишки яких було зафіксовано по краях ями. Глиняний викид з могили було покладено на її край у вигляді валу шириною 0,8—1,8 та висотою до 0,6 м. Згодом край могили почали руйнуватися, внаслідок чого значна частина викиду сповзла до могильної ями, та утворила завали.

Поховання було пограбоване двічі: через грабжницький хід, який вів до ПнЗ кута могили та входив до неї на рівні долівки, а також через верх — контури великої грабжницької воронки було простежено у розрізах насипу.

киданих колод та дошок. Вірогідно, тут було побудовано дерев'яний склеп на рівні давньої поверхні, який згодом було майже цілком зруйновано грабжниками. Від кістяка похованого *in situ* зберігся лише череп. Виходячи з його положення, можна припустити, що померлого було покладено на спині головою на південь, на легкий дерев'яний настил, побудований безпосередньо на рівні давнього горизонту. Згідно форми та розміру залишків настилу, склеп, ймовірно, мав колись прямокутну форму близько 3×1,5 м (рис. 2, 1).

Інвентар, що зберігся після пограбування, нечислений (рис. 3), знаходився поблизу від черепа. Тут була фрагментована посудина з петельчастою ручкою та трохи підлощеною поверхнею, три бронзових трилопатевих наконечники стріл висотою від 2 до 3 см та один тригранний, висотою 1,5 см, набір приналежностей кінської вузди, трикутна золота платівка (довжина однієї сторони близько 0,8 см) з штампованим орнаментом, бронзова конічна ворварка висотою 1,7 см.

Найбільший інтерес серед цих знахідок становить набір приналежностей кінської вузди. До нього, крім невідомих уламків якихось залізних деталей, входили такі предмети: фрагмент залізного прямого дводірчас-

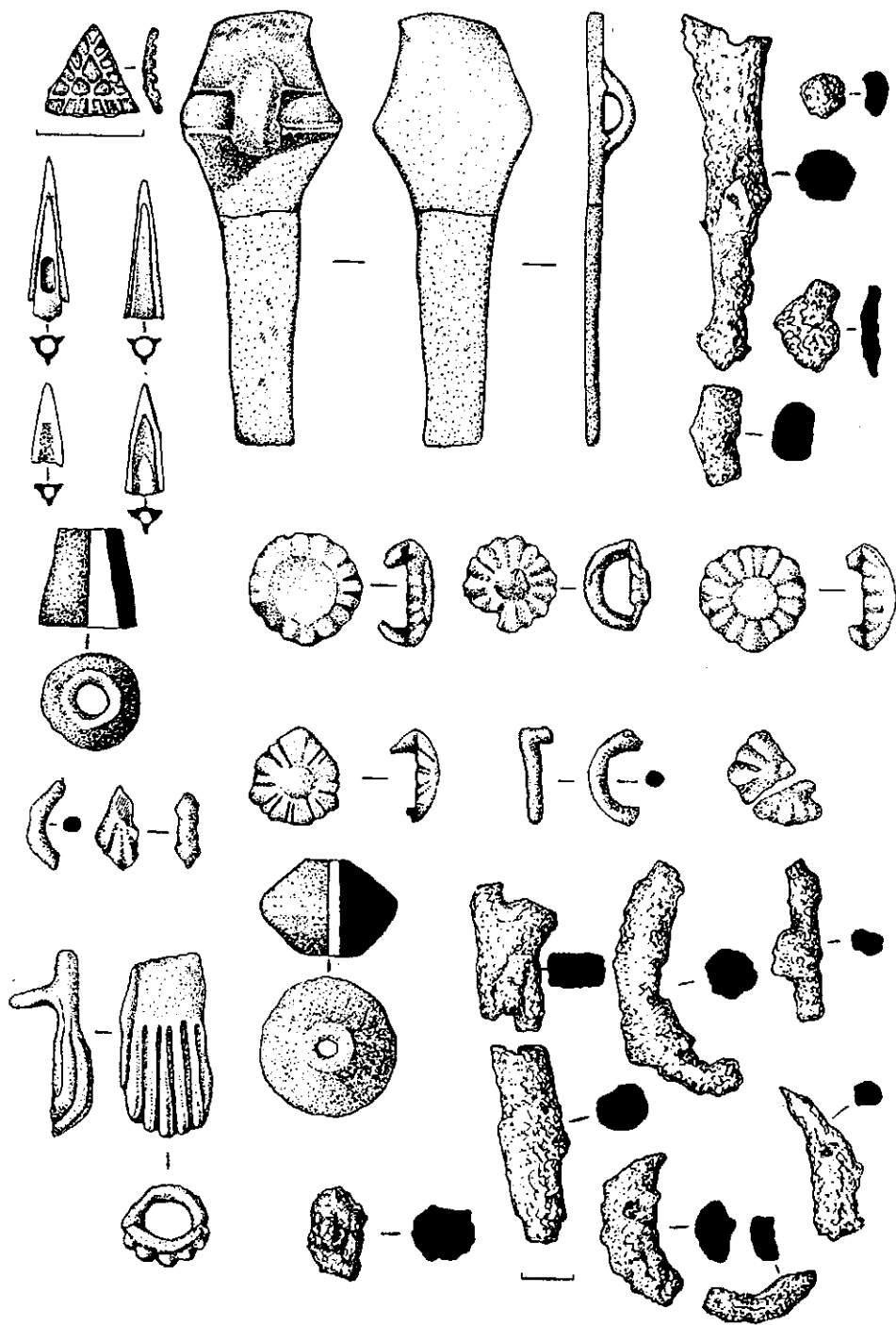


Рис. 3. Речі з п. 1 кургану № 1/1995 р.

Довжина простеженої у матеріку частини грабіжницького ходу 2,7, ширина до 0,75 м. Висота склепіння — до 1,15 м. На стінах ходу збереглися відбитки вузького рублячого знаряддя — клевця або тесла, шириною бязько 4 см. Вірогідно, хід було споруджено ще у той час, коли перекриття могильної ями збереглося, тому грабіжники мали можливість спокійно зібрати та розсортувати знайдені речі — залишки їх здобичі було виявлено у ПдЗ куту могили та у найближчій до цього кута частині грабіжницького лазу. Тут було знайдено (рис. 4) сердолікову (2×1,5 см) та пастову (1,1×1,3 см) намистини, два бронзових дводірчастих псаля S-подібної форми (довжина 11,5 см) та уламок такого ж псаля, двоє залізних петельчастих двосоставних вудил, ланки яких мали довжину 10—11 см.

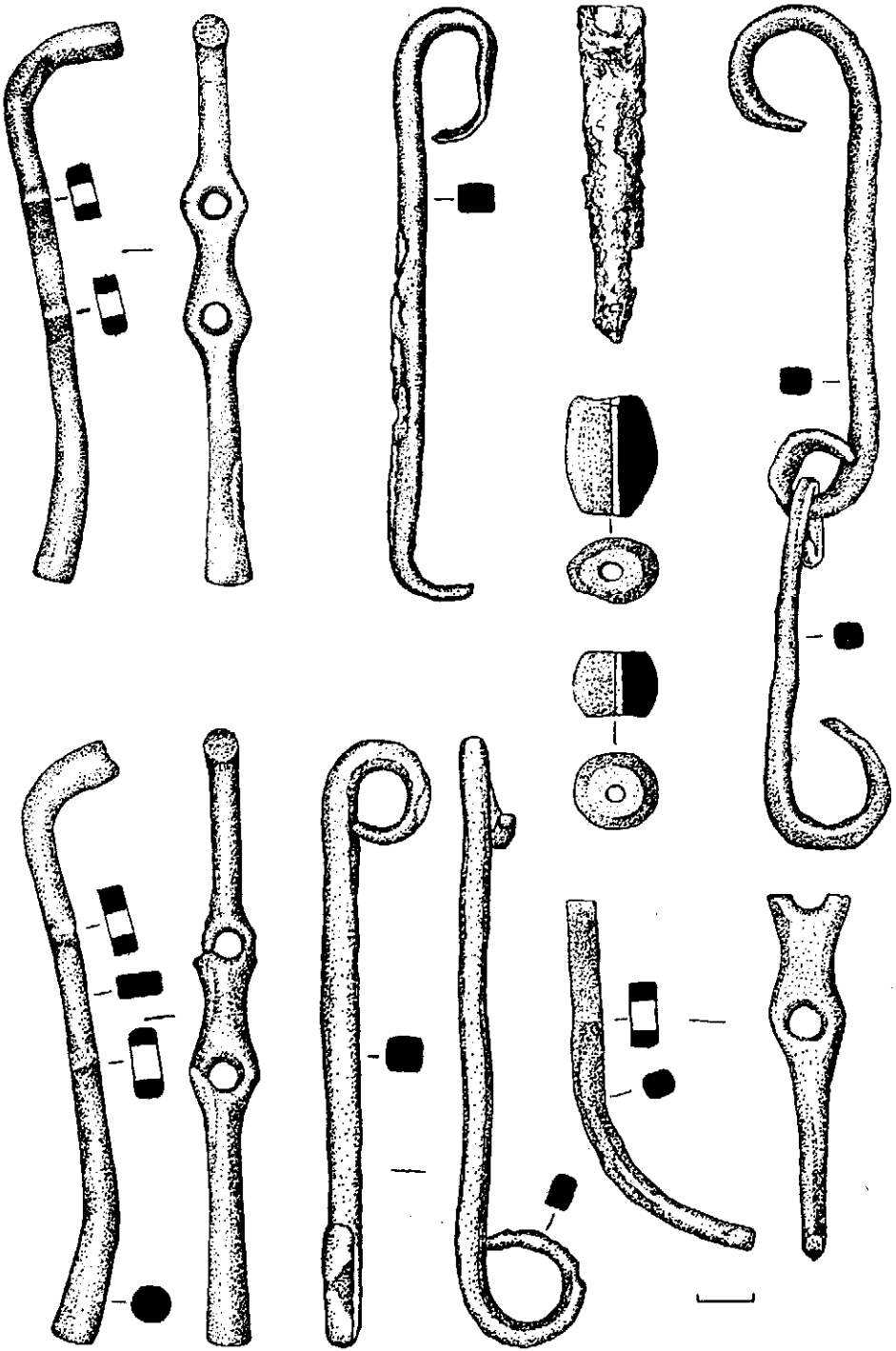


Рис. 4. Деталі вузди та намистини з п. 2 кургану № 1/1995 р.

Друге пограбування відбулося пізніше, коли перекриття могили вже зруйнувалося і яму було заповнено ґрунтом. Тому грабіжник був змушений перекопувати це заповнення до самої долівки ями, а речі, що були йому не потрібні, він кидав на відвали, які утворилися під час цієї роботи вздовж стін ями. Саме на такому відвалі вздовж східної стіни знаходилися імпортна ойнохоця, ліпна миска та невеликі фрагменти грубого ліпного горщика. Ойнохоця з петельчастою ручкою має сірий колір, її висота 19, діаметр вінець 9, горла — 7,5, тулуба — 14,2, дещя — 8,6 см (рис. 5, 2). Миска має лощену поверхню чорного кольору, діаметр вінець 26, дещя — 11, висота 12 см (рис. 5, 1).

На долівці могили, яка була перекопана грабіжником, будь-яких знахідок нами не виявлено, лише подекуди простежувалися залишки органічного тліну та зустрічалися невеликі уламки кісток.

Дата центрального поховання, з яким пов'язане супроводжуюче № 1, має відповідати часу останнього, тобто першій половині або середині V ст. до н. е. З цими хронологічними рамками цілком узгоджуються й нечисленні речі, виявлені у центральній могилі, зокрема грецька ойнохоя.

Курган № 2/19^а 5 р. (№ 9) був розташований на 40 м східніше від попереднього. Висота насипу перед початком розкопок — 1, діаметр — 20 м. Грунт насипу являв собою суміш темного гумусу та глини. У його розрізах (рис. 6, 2—3) було виявлено контури двох досипок, які простежено за залишками деревини та органічного тліну. Виходячи з даного спостереження, можна припустити, що поверхня цих двох послідовних насипів була вкрита деревом. Давній горизонт простежено на глибині 1,3 м від 0. Під насипом знаходились одне поховання скіфської доби (рис. 6, 1).

Поховання № 1 (основне) було розташоване у центрі кургану. Могильна яма прямокутної форми (4,9×3,7 м) була орієнтована за лінією ПнЗПн—ПдСНд та мала глибину 1,5 м від рівня давнього горизонту. Яму було перекрито впоперек колодами діаметром 25—30 см. На долівці, вірогідно, також було споруджено настіль з дошок, про що свідчать дві поперечні колоди, покладені поблизу південної та північної стін.

По краях могили простежується викид у вигляді кільцевого валу шириною до 2 та висотою до 0,5 м. Поверхня валу була суцільно вкрита залишками деревини. Цей щільний шар мав товщину біля 1,5—2 см. Деякі з колод перекривали та деревина, що вкривала поверхню валу, були згнилими. Могилу було пограбовано декілька разів — простежено 4 грабіжницьких лази різних часів. Саме у цих ходах чи поблизу них знайдено основну кількість речей (рис. 7; 8).

Грабіжницький хід 1, найпізніший з-поміж інших, він до могили з вершини насипу та зруйнував східну стіну могильної ями. У плані хід круглий, його діаметр — 1,6 м. На час пограбування могильна яма була вже заповнена грунтом, тому грабіжник був змушений перекидати це заповнення в один бік — до ПнС кута ями. У цьому місці він також сортував знайдені речі. Саме тут під час досліджень було знайдено 24 бронзові прикраси (18 — фрагментовані) кінської вузди у вигляді ромбічних блях з довжиною сторін 1—1,5 см та петлею на зворотньому боці, прямокутну (1,8×1,2 см) бронзову бляху з рельєфним орнаментом,

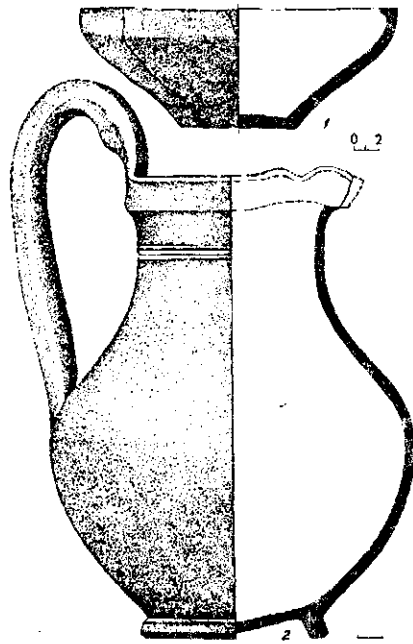


Рис. 5. Миска (1) та ойнохоя (2) з п. 2 кургану № 1/1995 р.

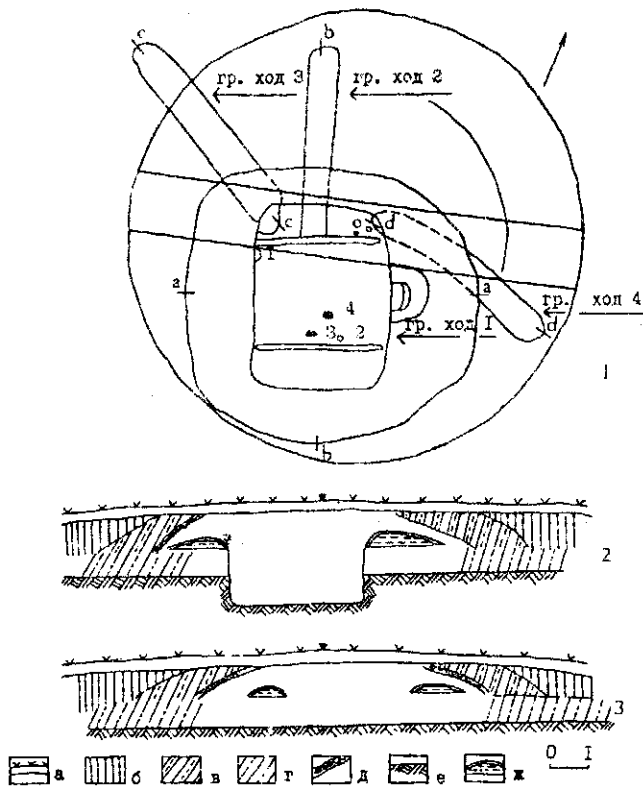


Рис. 6. План та розрізи кургану № 2/1995 р: 1 — план (1 — скупчення наконечників стріл, 2 — кам'яне блюдо, 3 — ребра людини, 4 — кістки тварин); 2 — центральна бровка, ПдС розріз; 3 — центральна бровка, ПнЗ розріз (а — сучасна поверхня, б — гумус, в — давній насип, г — давній горизонт, д — залишки деревини, е — материк, ж — викид).

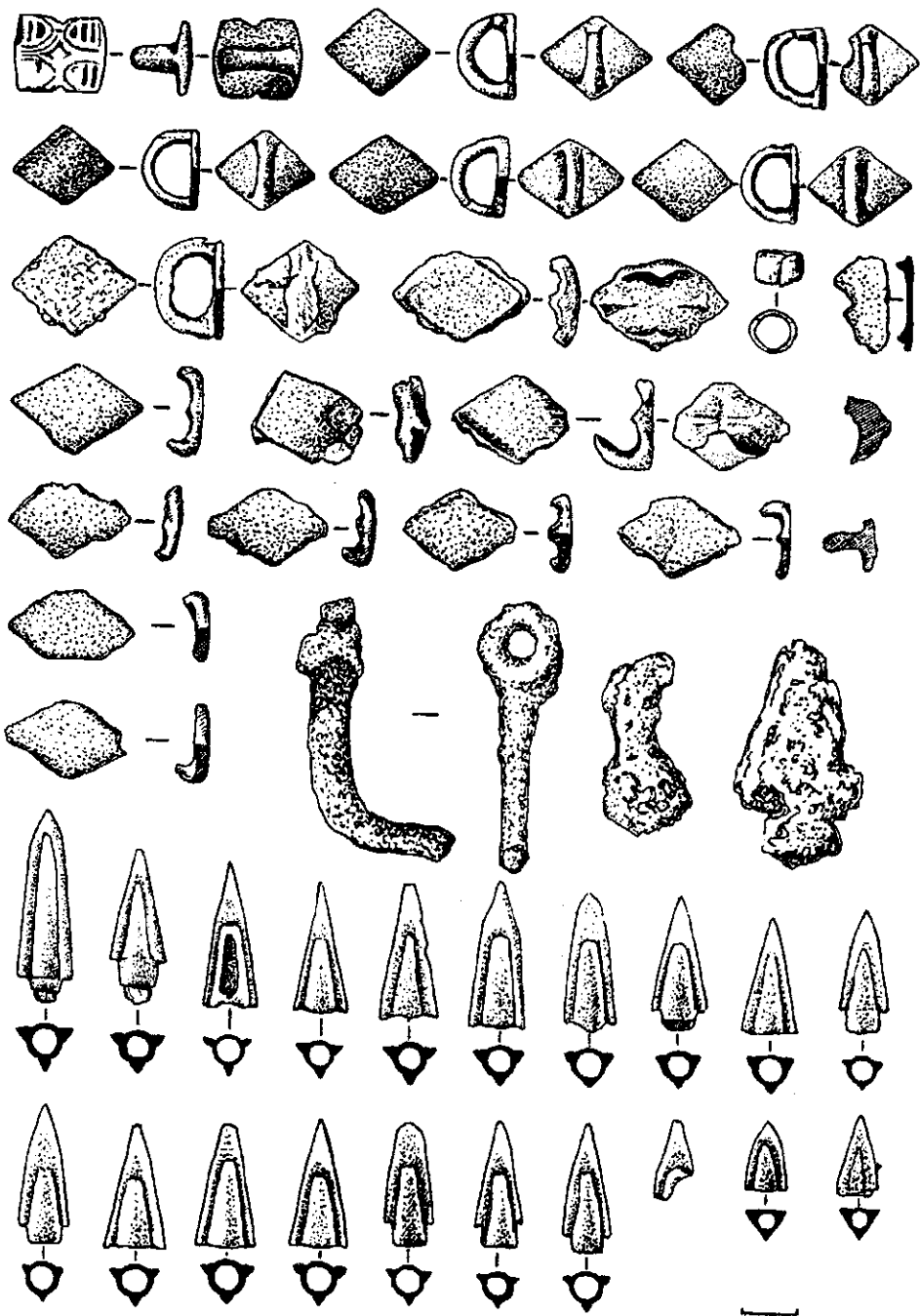


Рис. 7. Інвентар кургану № 2/1995 р.

уламки залізних речей, зокрема дводірчастого псалія, бронзову бляху розміром 2,5×2 см у вигляді голови котячого хижака, бронзову круглу бляху з рубцюватими краями діаметром 1,5 см, 24 бронзових наконечники стріл. Наконечники стріл трилопатевої та тригранні, базисні та опорно-втулкові, досить масивні за своїми пропорціями. Висота наконечників від 1,5 до 3,5 см. Разом з речами знайдено кілька кісток людини, зокрема берцева, ребра тощо.

Грабіжницький хід 2 вів до могили з північної периферії кургану. Його простежено на відстані 5 м, хід має ширину 0,75 м та похилу до ями долівку, яка в останній своїй частині приблизно на 0,25 см нижча від долівки ями та прорізає останню аж до колоди настилу (рис. 6, 1). Це свідчить про те, що під час пограбування перекриття було вже зруйнованим і, відповідно, значна частина ями мала бути вже засипана ґрунтом. У заповненні грабіжницького ходу знайдено один бронзовий трилопатевої базисний наконечник стріли.

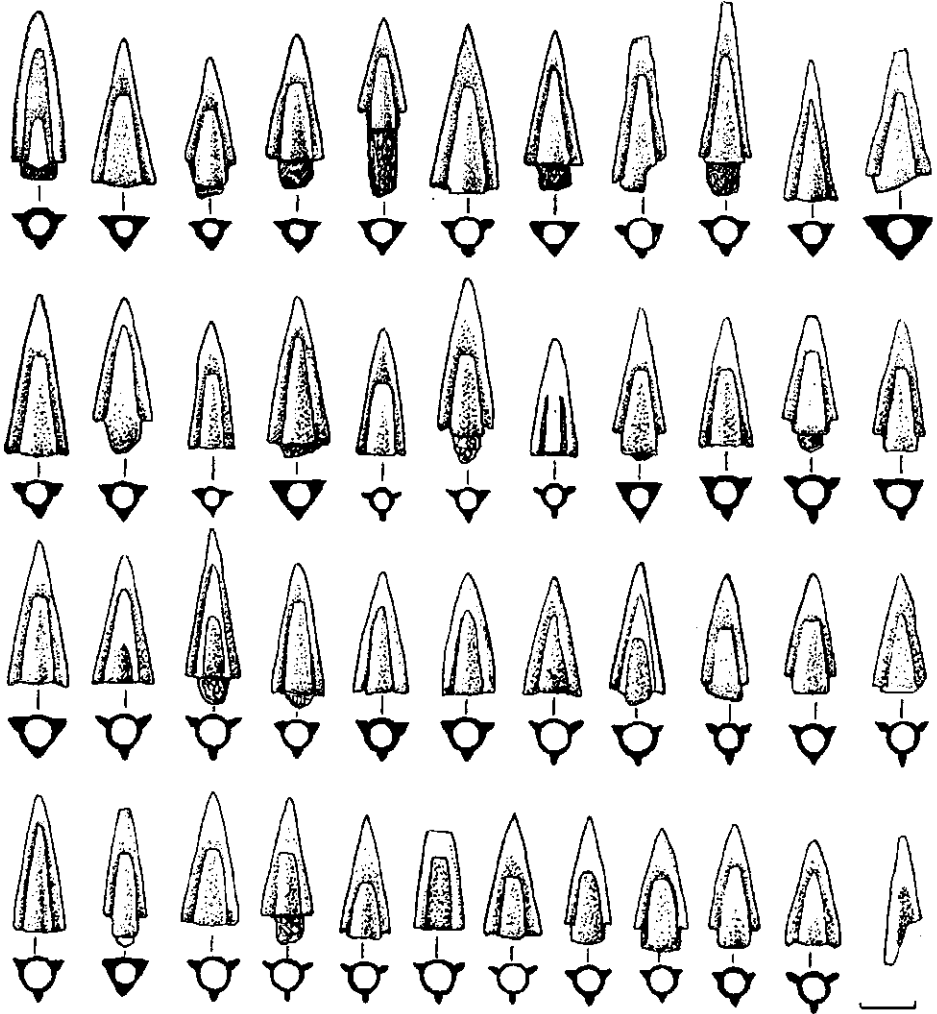
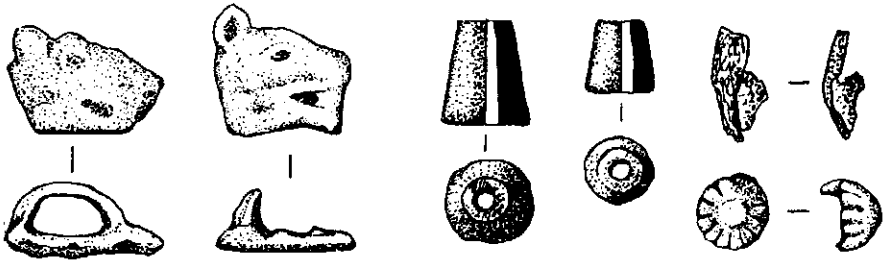


Рис. 8. Речі з кургану № 2/1995 р.

Грабіжницький хід 3 шириною 0,9 м простежено протягом 5,5 м. Він, ймовірно, найраніший серед інших, прокладений з поли кургану до ПнЗ кута могили. Долівка ходу у ПдС частині на 0,5 м нижча від долівки могильної ями. Внаслідок цього у долівці могили, у самому її куті, утворилося напівкругле поглиблення, куди було кинуте 40 бронзових наконечників стріл типів, подібних до описаних вище. Деякі наконечники мали залишки держаків до 10 см завдовжки, вказуючи, що пограбування, пов'язане з даним ходом, відбулося невдовзі після поховання.

Грабіжницький хід 4 брав початок у східній полі кургану та вів до ПнС кута могильної ями. Довжина ходу — 5,5, ширина 0,8 м. Долівка ходу поблизу ями була на 0,5 м нижчою від долівки останньої.

На долівці самої ями, що була неоднаразово перерита грабіжниками, було знайдено ще одну бронзову плівку у вигляді голови котячого хижака, подібну до знайденої у грабіжницькому

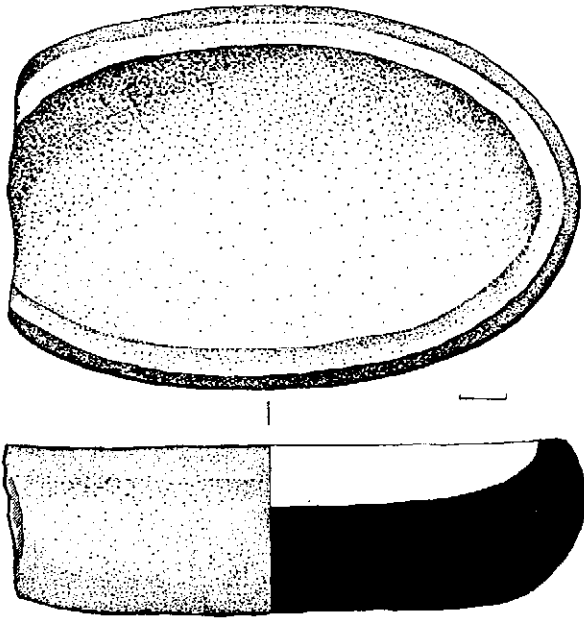


Рис. 9. Кам'яне блюдо з кургану № 2/1995 р.

випадково, оздобі вузди, подібні до знайдених у цих курганах, а саме до налюбника з кургану № 1 та ромбичних платівок з кургану № 2, в кургані № 499 поблизу с. Басівки входили до одного комплексу прикрас.

Зазначимо також, що у різні роки в урочищі Перещепино досліджено 9 курганів, тобто більшість помітних насипів. Це дає можливість зробити деякі спостереження щодо характеру даного могильника.

Серед курганів, які розкопано (див. табл. 1), два — № 5 та 6, датуються VII ст. до н. е. і є найдавнішими похованнями скіфського типу в околицях Більська, решту курганів споруджено у V або на початку IV ст. до н. е. 10 з 11 поховань здійснено у прямокутних ґрунтових ямах, орієнтованих по лінії Пн—Пд. Площа ям різна — від 4,6 (к. № 4) до майже 21 м² (к. № 8, п. 2), що, в цілому, відповідає параметрам могил у некрополях Більська⁷. Ями перекриті колодами, інколи (к. № 9) на долівці зафіксовано настил з дошок, у двох випадках (к. № 1 та 7) в ямах було споруджено дерев'яні склепи. Одне поховання (к. № 8, п. 1) здійснене в дерев'яному склепі на горизонті. Майже усі могили пограбовані, тому дані про поховальний інвентар досить неповні. Найчастіше зустрічалися бронзові наконечники стріл, лише подекуди — мечі, фрагменти захисного обладунку. Досить численні знахідки античної кераміки — і не тільки амфор, а також деталей вузди. Певне уявлення про інвентар поховань у Перещепинському могильнику дають матеріали впускного поховання у кургані № 3, яке минули грабіжники: 62 стріли з бронзовими вістрями, залізний меч з плакованим золотом фольгою руків'ям, два списи з залізними накопечниками, два лекіфи. На нашу думку, така картина дає можливість пов'язувати в соціальному плані перещепинські кургани з заможними верствами рядового населення Більського городища. Можливо, винятком є лише три поховальні комплекси, де виявлено супроводжуючі поховання (к. № 6 — підліток в основній могилі, № 7 — парне поховання чоловіка та жінки, № 8 — супроводжуюче поховання в склепі на горизонті). Зважаючи на цю ознаку, а також відносно багатство інвентаря цих курганів, в останніх, не виключено, поховані представники нижчих щаблів аристократичного прошарку населення. Дуже цікаво, що поховань вагоміших осіб в скіфських некрополях Більська ще не виявлено, хоча могутні вали величезного городища свідчать про існування тут у скіфську добу визначного осередку політичної влади, що передбачає, порівняно з матеріалами розкопок могильників, більшу соціальну стратифікацію населення. Сподіваємось, що наступні дослідження поховальних пам'яток скіфської доби в околицях Більського городища з'ясують цю ситуацію.

Примітки

¹ Шрамко Б. А. Бельское городище скифской эпохи (город Гелон). — К., 1987. — С. 149—154; Шрамко Б. А. Розкопки курганів VII—IV ст. до н. е. поблизу Більська // Археологія. — 1994. — № 4. — С.

² Мурзін В. Ю., Ролле Р., Скорий С. А. Дослідження Перещепинського курганного могильника // Археологія. — 1995. — № 2. — С.

ході 1, окремі кістки людини, а також розбите кам'яне блюдо овальної форми (рис. 9). Його розміри — 15×9 см.

Для визначення часу кургану переважне значення мають бронзові деталі вузди та наконечники стріл. Зокрема бронзові ромбовидні платівки з петлею на зворотньому боці з'являються у поховальних комплексах не раніше кінця VI ст. та поширені не пізніше V ст. до н. е. На території Дніпровського Лісостепового Лівобережжя подібні платівки було знайдено, наприклад, у таких комплексах V ст. до н. е. як кургани № 499 поблизу с. Басівка, № 14 біля хут. Попівка у Посуллі, № 502 могильника Броварки у середній течії Псла тощо⁶. Якщо звернутися до наконечників стріл, то кількісна перевага у наборі масивних базисних та опорнотулкових екземплярів дозволяє дійти висновку, що курган № 2/1995 р. слід датувати першою половиною або серединою V ст. до н. е.

Таким чином, обидва досліджені нами поховальні комплекси практично одночасові. Не

³ Шрамко Б. А. Розкопки курганів...— Рис. 4, 6.

⁴ Ильинская В. А. Скифы Днепровского Лесостепного Левобережья.— К., 1968.— С. 75—76, Табл. V, 19, 24—26.

⁵ Ильинская В. А. Указ. соч.— С. 122.

⁶ Ильинская В. А. Указ. соч.— С. 128, 129.

⁷ Шрамко Б. А. Бельское городище...— С. 174—176.

Таблиця 1.

№ кургану	Висота, м	Тип споруди	Довжина, м	Ширина, м	Стать	Ліпна кераміка	Антична кераміка	Обладунок	Наступальна зброя	Вузда	Золото	Дата (ст. до н. е.)
к. 1	0,5	склеп в ямі	4,4	3,6	?	+	+	-	бронз. након. стріл (9 екз.)	+	-	к. V—п. IV
к. 2	1,9	яма з перекриттям	2,9	2,2	?	+	+	+	бронз. након. стріл (4 екз.)	+	-	к. V—п. IV
к. 3	0,9											
п/1		яма з перекриттям	2,8	2,6	?	-	+	-	бронз. након. стріли	-	-	к. V—п. IV
п/2		яма з перекриттям	3,1	2,9	Ч	-	+	-	меч, након. списів, 62 бронз. након. стріл	-	+	к. V—п. IV
к. 4	0,3	яма з перекриттям	2,3	2,0	Ч	+	-	-	бронз. након. стріл (7 екз.)	-	-	п. IV
к. 5	0,8	яма з перекриттям	3,2	2,4	Ч	+	-	-	-	-	-	VII
к. 6	0,9	яма з перекриттям	4,4	3,9	?	+	-	-	бронзов. након. стріл (2 екз.)	-	-	VII
к. 7	1,8	склеп в ямі	3,4	2,5	Ч, Ж	+	+	+	Меч, 13 бронз. након. стріл	+	+	V
к. 8	1,0											
п/1		склеп на горизонті	3,0	1,5	?	+	-	-	бронз. након. стріл (4 екз.)	+	+	V
п/2		яма з перекриттям	4,8	4,3	?	+	+	-	-	+	-	V
к. 9	1,0	яма з перекриттям та настилом	4,9	3,7	?	-	-	-	понад 60 бронз. након. стріл	+	-	V