

Ю. Г. КОЛОСОВ, В. Н. СТЕПАНЧУК, В. П. ЧАБАЙ

### Нові мустьєрські стоянки Південно-Західного Криму

Протягом останніх двох десятиріч основні роботи по вивченню раннього палеоліту Криму проводилися в східній частині півострова. Їх результатом стало відкриття значної кількості стоянок та виділення нової мустьєрської аккайської культури<sup>1</sup>. Поява нової для Криму ранньопалеолітичної культури була певною несподіванкою, адже вже в середині 60-х років здавалося, що кількість ранньопалеолітичних пам'яток півострова навряд чи збільшиться. Така думка базувалася на наявності численних стоянок в західній частині Криму. Та виявилось, що мало досліджені східні райони спростували таке уявлення для всього півострова взагалі, з одного боку, а з другого, як це не парадоксально, ствердили його ще більше для Західного Криму. Таким чином, західний регіон виявився незаслужено забутим дослідниками палеоліту.

У вересні 1985 р. Кримською палеолітичною експедицією Інституту археології АН УРСР під керівництвом Ю. Г. Колосова проведено розвідки на горі Кабазі, що за 12 км на південь від м. Сімферополя, біля с. Малинівки.

Історія дослідження гори Кабазі налічує вже понад 100 років. В 1880 р. К. С. Мережківським тут було виявлено другу (після Вовчого Гроту) давньопалеолітичну стоянку в Росії. 1951 р. стоянка Кабазі була вдруге відкрита О. О. Щепінським, який зібрав виразний матеріал мустьєрського часу<sup>2</sup>. У 1954—1955 рр. О. О. Формозовим проведені стаціонарні дослідження стоянки<sup>3</sup>. На початку 60-х років розвідками В. Ф. Петруня виявлено кілька локалізованих ділянок з крем'яними виробами різних періодів (від раннього палеоліту до енеоліту), визначено найбільш перспективні для стаціонарного дослідження пункти<sup>4</sup>. У 1969 р. тут проведені невеликі розвідки Ю. Г. Колосовим<sup>5</sup>.

1980 р. О. О. Ключіним та О. О. Щепінським відкрито дві нові палеолітичні стоянки: Малинівка I (пізньопалеолітичну) — на другій терасі р. Альми та Малинівка II (мустьєрську) — на третій терасі<sup>6</sup>.

Наприкінці 70 — початку 80-х років на схилах під скелястим плато Кабазі були розбиті тераси, які в кількох випадках порушили відклади з культурними залишками мустьєрського часу.

1982 р. Ю. П. Зайцевим виявлено шар з фауністичними та крем'яними знахідками на ділянці, яка за наявністю чітко локалізованого підйомного матеріалу була визначена В. Ф. Петрунем та Л. С. Білорисом як Кабазі II. 1983 р. В. Ю. Коєн тут зробив зачистку<sup>7</sup>.

1985 р. Кримською палеолітичною експедицією досліджено ще три самостійних пункти з культурним шаром. Таким чином, на схилах гори Кабазі на сьогодні відомо п'ять стратифікованих пам'яток: Кабазі I (відкрита К. С. Мережківським та досліджена О. О. Формозовим), Кабазі II, III, V (відкрита роботами Кримської палеолітичної експедиції 1985 р.), Кабазі IV (відкрита Ю. П. Зайцевим 1982 р.). Коротко зупинимося на досліджених нами стоянках.

Кабазі II знаходиться за 50 м на південь — захід від останнього «лобу» плато Кабазі на схилі, напроти крайньої (південно-

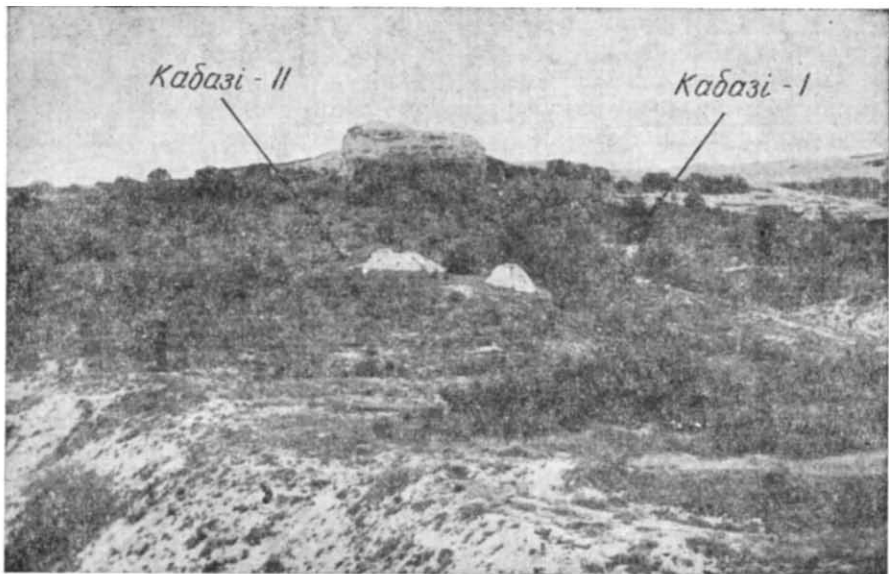


Рис. 1. Загальний вид Кабазі I, II.

східна околиця) садиби с. Малинівка 1-а. Першою зверху штучною терасою було порушено протягом близько 10 м культурні нашарування стоянки (рис. 1).

У 1986 р. було розбито розкоп площею 6 м<sup>2</sup>, який виявив таку стратиграфію (рис. 2, I):

1) гумус з дрібним щебенем (—2,25—2,40 м від умовного «0» по лінії кв. Л); 2) гумусований суглинок з рідким щебенем середніх розмірів (—2,40—3,15 м), в якому виділені 1-й та 2-й горизонти першого культурного шару; 3) вапняковий затьок (—3,15—3,30 м); 4) жовтий суглинок з прожилками розкладеного вапняку (—3,30—3,60 м). В ньому виділені 1-й та 2-й горизонти другого культурного шару; 5) сильно-щебнистий жовтий суглинок (3,60—4,10 м) включає 3 — 7-й горизонти другого культурного шару; 6-7) жовтий суглинок з дрібною вапняковою кришкою (—5,00—7,70 м). Виділяються окремі скупчення знахідок на глибинах: —5,52—6,00 м; —6,34—6,50 м; —6,60—6,65 м; на глибині — 7,00 м виявлені вапнякові плити обвалу (?); 8) сірий грубозернистий суглинок з численними знахідками молюсків *Helix* (—7,70—8,80 м). Культурні залишки відзначені на глибині —8,30—8,31 м; 9) світло-сірий суглинок з дрібною вапняковою кришкою та численними молюсками *Helix* (—8,80—10,00 м). На глибинах — 930 та 980 м трапились окремі знахідки кременю.

Материка не виявлено. Кожний з виділених горизонтів культурних шарів стоянки фактично являє собою давню живу поверхню. Невелика площа розкопу не дала можливості виявити будь-які особливості в поширенні крем'яного та фауністичного матеріалів.

**Крем'яна індустрія першого культурного шару.** Протопризматичні та радіальні нуклеуси представлені приблизно в однаковій кількості. Індекс пластин 9,5; рівень фасетажу невисокий (загальний 37,5; вузький — 19,4).

Із 38 знарядь 15 фрагментовані і лише 23 можна визначити на рівні класу. Серед знарядь переважають скребла та ножі (11 екз.) Поряд із звичайними для всіх мустьєрських індустрій простими прямими (рис. 2, III) та випуклими, подвійними прямими виділяється група специфічних підпрямокутних (рис. 2, IV), підтрикутних (рис. 2, VI), поперечно-випуклих тильнопотоншених (рис. 2, VII). Гостроконечників — 4 екз.: леваллуазький атиповий ретушований, підтрикутний, та два

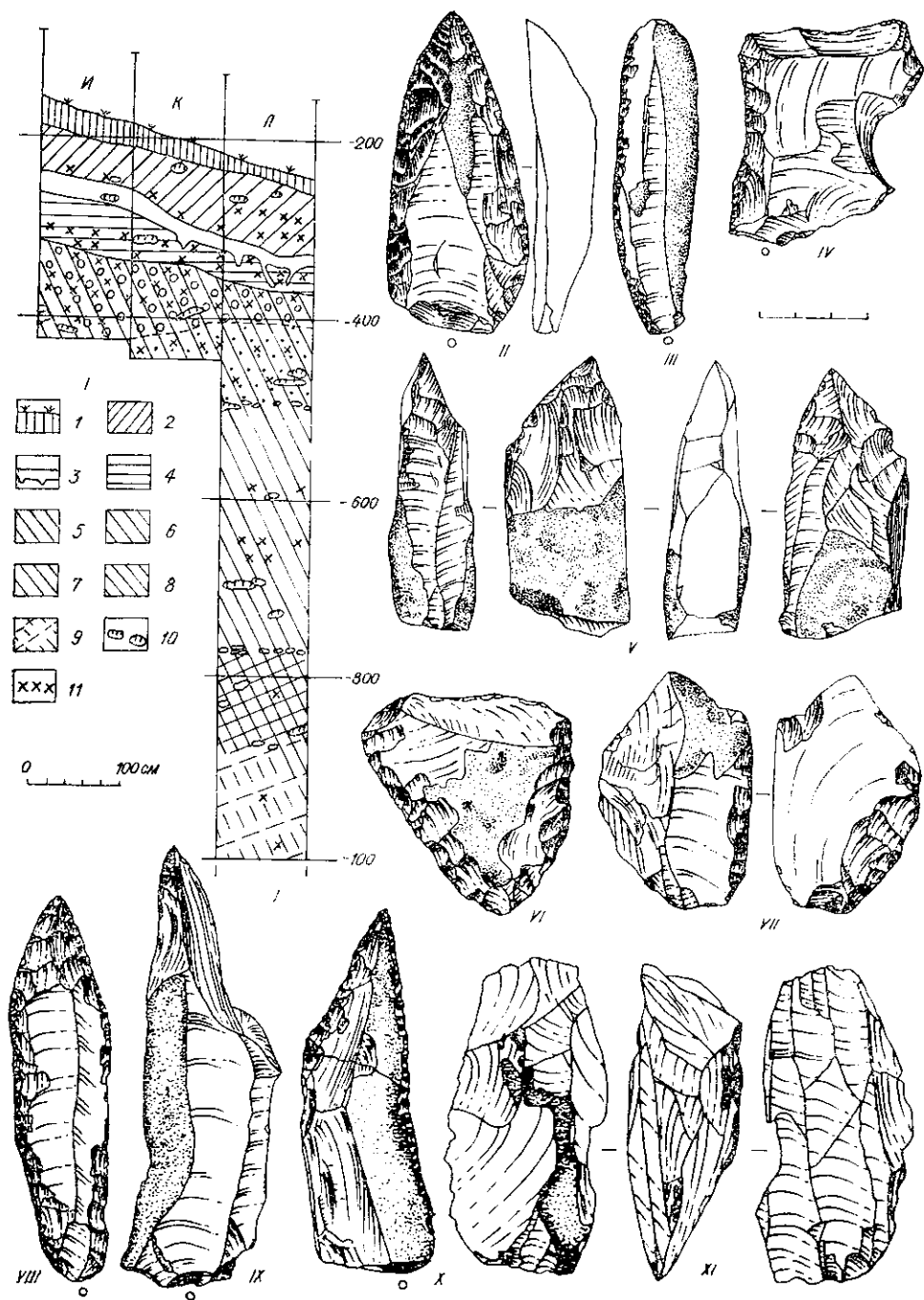


Рис. 2. Кабазі II. I — профіль по лінії «10». II—VII — знаряддя першого культурного шару, VIII—X — знаряддя другого культурного шару, XI — нуклеус.

1 — гумус, 2 — гумусований суглинок, 3 — вапняковий натшок, 4 — жовтий суглинок з розкладеним вапняком, 5 — сильно-щербистий жовтий суглинок, 6 — середньо-щербистий жовтий суглинок, 7 — жовтий суглинок з дрібною вапняковою кришкою, 8 — сірий грубозернистий суглинок, 9 — світло-сірий суглинок з дуже дрібною вапняковою кришкою, 10 — плитки вапняку, 11 — знахідки обробленого кремєню

лавролистих (рис. 2, II). Досить чисельні зубчасті знаряддя (6 екз.), серед яких переважають кутові типи. Двобічні знаряддя представлені одним мініатюрним ручним рубильцем, що, на нашу думку, являє собою заготовку для виготовлення двобічно-обробленого гостроконечника або наконечника (рис. 2, V).

**Крем'яна індустрія другого культурного шару.** Як вже відзначалось, до другого культурного шару входить дев'ять жилих горизонтів. Жоден з них поки що не являє собою статистично повноцінного джерела для типологічного аналізу особливостей крем'яних комплексів. Разом з тим помітних відмінностей між індустріями окремих горизонтів другого культурного шару виявити не вдалося, що дозволяє з відомою мірою певності стверджувати їх генетичну єдність та попередньо аналізувати інвентар всіх горизонтів як єдиний комплекс.

Із 17 нуклеусів 15 належить до протопризматичних, два фрагментарних не визначені. Радіальних нуклеусів немає, поздовжніх лише 2 екз., інші 13 нуклеусів відображають різноманітні прийоми паралельно-зустрічного розщеплення: бі-повздовжні (рис. 2, XI), бі-повздовжньо-суміжні (рис. 3, 8), бі-повздовжньо-альтернативні та бі-поперечні. Індекс пластин 31, фасетаж загальний 61,4, вузький — 34,9.

Таким чином, техніка розщеплення другого культурного шару характеризується переважно використанням бі-повздовжнього прийому протопризматичного принципу розщеплення, високим рівнем пластинчастості при широкому застосуванні підправки ударних площин нуклеусів.

Усього в другому культурному шарі виявлено 128 знарядь (81 екз. — цілих). Двобічно оброблені знаряддя відсутні. Гостроконечників — 27 екз.: підтрикутних три (один з них базально потоншений) (рис. 3, 2), трикутних з двома вістрями — один (рис. 3, 7), підверболистих — п'ять (рис. 2, VIII), напівсегментоподібних — один (рис. 3, 3), кутових — три, вістрійноретушованих — вісім (рис. 2, IX; 3, 15), косоретушованих — два (рис. 2, X; 3, 1), уламків вістер — чотири. Ножі та скребла (39 екз.) представлені переважно однолезовими знаряддями (31 екз.) (рис. 3, 4; 6, 9—11), серед яких інколи зустрічаються обушкові форми (рис. 3, 5, 12, 13). Подвійних — тільки шість (рис. 3, 11), поперечних — два. Умовно виділено п'ять скребок. Скребки другого шару далекі від пізньопалеолітичних, форми їх не стійкі. В літературі за такими скребками закріпилася назва «мустьєрських». Виїмчастих та зубчастих знарядь небагато — лише дев'ять. Трапилася одна проколка.

Через незначну кількість матеріалу з глибин — 5,00—10,00 м неможливо застосувати типолого-статистичний метод аналізу крем'яного інвентаря. Різка зміна кольору та структури суглинку з глибини 7,70 м та поява теплолюбивого виду молюсків вказують на зміну кліматичних умов. Можливо, що цей новий для Кабазі II вид відкладень можна пов'язувати з рис-вюрмським інтергляціалом. Треба відзначити знахідку на глибині 9,3 м двобічно-обробленого скребла з зубчастим робочим лезом (рис. 3, 4).

Кабазі III знаходиться приблизно за 300 м на південний захід від Печери Храму та за 70—80 м на південь—південь—захід від скельних виступів на невеликому краплеподібної форми пагорба, з двох боків відокремленого великими балками. Тут зібрано матеріал мустьєрського та, не виключено, пізньопалеолітичного часів. Знахідки на першій терасі зустрічаються майже по всій її довжині протягом близько 30 м. Окремі знахідки поширюються вниз по схилу до четвертої тераси (близько 30—40 м).

Шурф-зачистка в центральній частині пагорбу (1×2 м) був доведений до глибини 3,1 м. Материка не досягнуто. Уся товща нашарувань складена майже однорідним суглинком. Зачисткою виявлена така стратиграфія (рис. 4, I): 1) гумусований суглинок середньої щільності з включенням дрібного щебеню (до 10 см потужністю); 2) щільний суглинок жовтого кольору з легким коричнюватим відтінком, слабо насичений дрібним щебенем (потужність шару до 60 см); 3) пухкий суглинок жовтого кольору з численним дрібним щебенем та вапняковими уламками до 10 см в перетині, потужність до 90 см; 4) пухкий

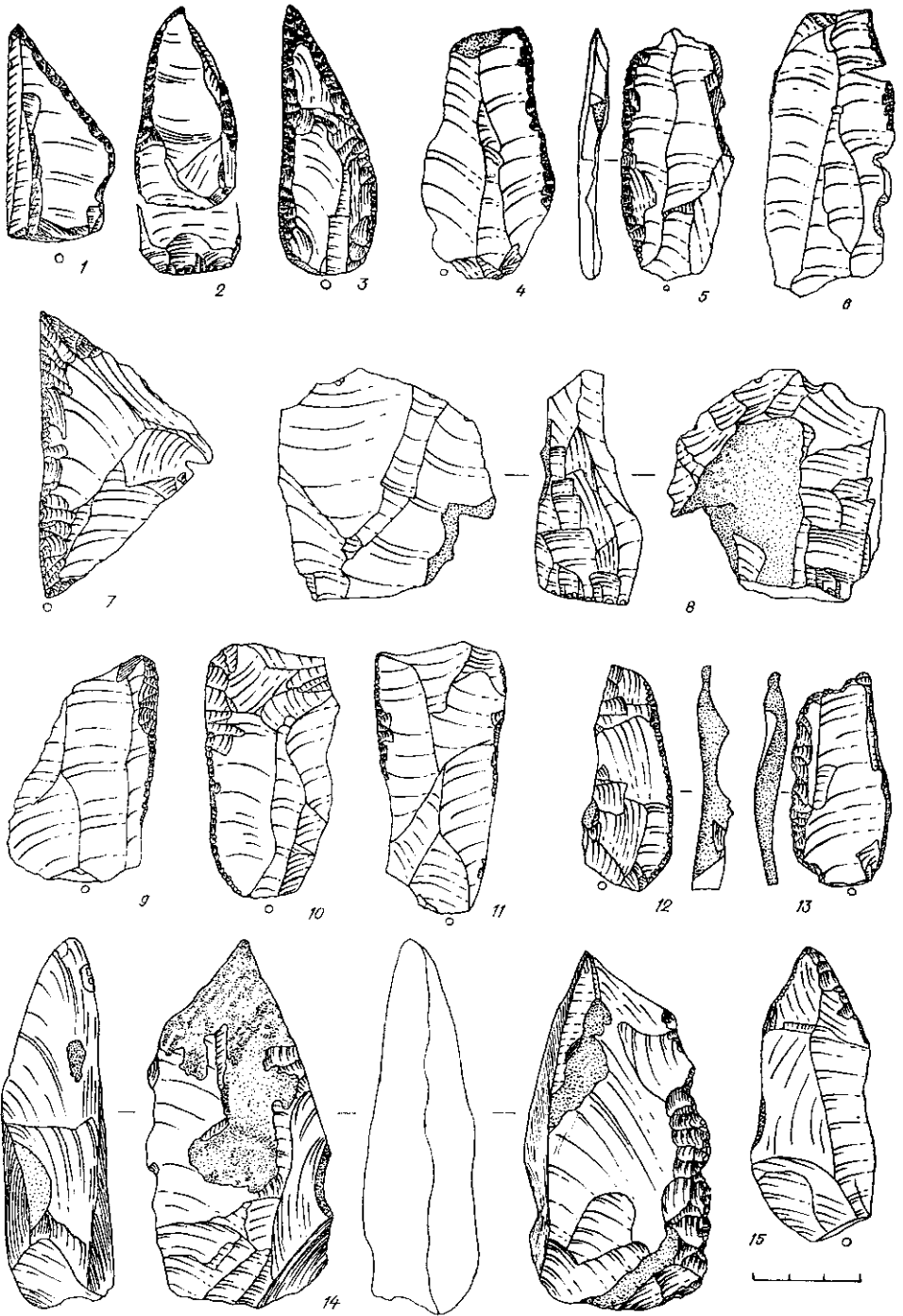


Рис. 3. Кабазі II. 1—7, 9—13, 15 — знаряддя, 8 — нуклеус з другого культурного шару, 14 — скребло з глибини 930 м.

суглинок жовтого кольору однорідний за структурою з попереднім шаром, але з великими (до 60 см в перетині) уламками вапняку, потужність до 30 см; 5) пухкий, злегка пилюватий суглинок з нечисленною дрібною вапняковою щєбінкою. Колір суглинка — жовтий з коричнюватим відтінком, потужність шару 1,2 м; 6) пухкий суглинок жовтокоричневого кольору з помітним сіруватим відтінком, більш, ніж попередній шар, насичений дрібним щебенем; зустрічаються також уламки вапняку до 10 см в перетині, потужність не з'ясована.

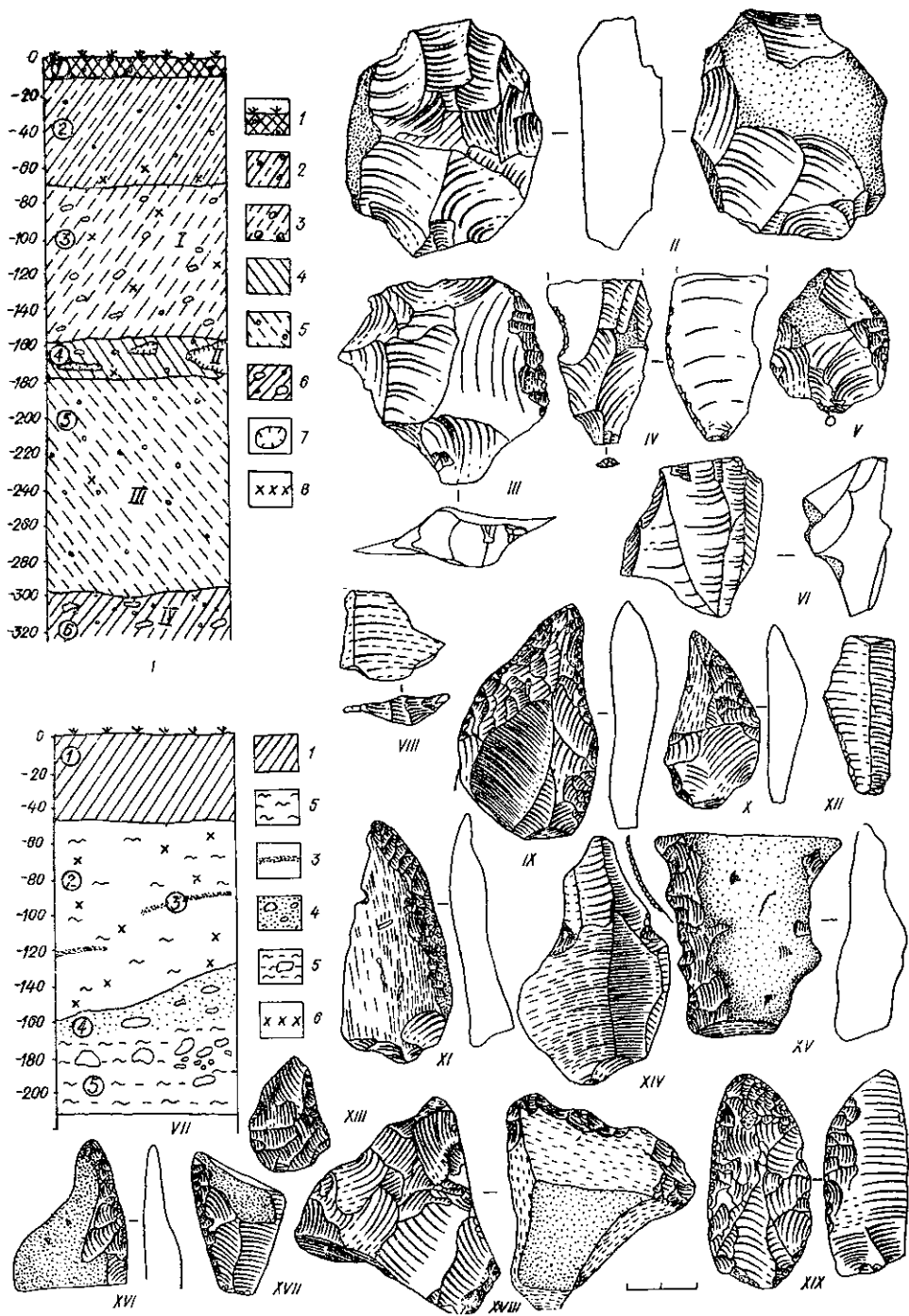


Рис. 4. Кабазі III (I—VI), Кабазі IV (VII—XIX).

I — стратиграфія (1 — гумус, 2 — жовтий суглинок, 3 — жовтий суглинок із щебенем, 4 — суглинок з уламками вапняку, 5 — пильний суглинок, 6 — жовто-коричневий суглинок, 7 — вапнякові плитки 8 — крем'яні знахідки); VII — стратиграфія (1 — гумус, 2 — суглинок, 3 — вуглисті прошарки, 4 — піщаний шар, 5 — глинистий ґрунт, 6 — знахідки кременю)

Виявлено чотири горизонти залягання обробленого кременю: 1-й — глибина 0,5—1,3 м від сучасної поверхні (літологічно — низ другого шару та верхня частина третього). В матеріалах зачистки — до 10 кременів, більшість пластинчастих сколів; 2-й — глибина 1,7—1,8 м (під шаром з великими вапняковими уламками) — кілька крем'яних

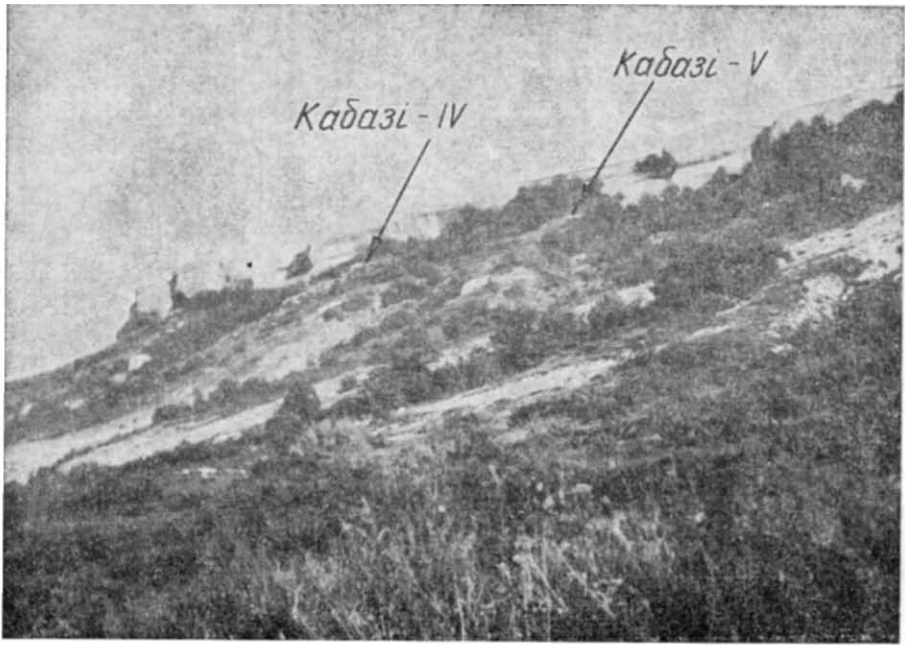


Рис. 5. Загальний вид Кабазі IV, V

відщепів; 3-й — глибина 2,2—2,6 м (середня частина відкладень п'ятого літологічного шару) — відщеп та луска; 4-й — глибина 2,95 м (контакт п'ятого та шостого літологічних шарів, в заповненні прошарку пухкого суглинка інтенсивного зелено-бурого кольору, потужність прошарку 2—3 см). Тут знайдено уламок двоплощинного повздовжнього нуклеусу (рис. 4, 6).

Невиразність та нечисленність матеріалів, виявлених у зачистці, не дають можливості датувати виявлені горизонти мустьєрським часом. Але наявність у підйомному матеріалі таких типово мустьєрських форм, як двобічний дископодібний нуклеус (рис. 4, II), скребла (рис. 4, III—V), відщени з фасетованими п'ятками, дозволяє висловити припущення про мустьєрський вік якогось з горизонтів стоянки.

Кабазі IV. Стоянка знаходиться за 50 м на захід від Печери Храму (рис. 5). Культурний шар, оголений штучним терасуванням схилу, поширюється на 35 м. В результаті зачистки В. Ю. Коеном<sup>8</sup> була виявлена така стратиграфія відкладень (рис. 4, VII): 1) дерновий шар з включенням дрібного каміння (0,4 м); 2) суглинок світло-коричневого кольору (культурний шар) потужністю до 0,7 м; 3) вуглисті прошарки; 4) тонкий піщаний шар зеленуватого кольору з уламками вапняку потужністю 0,1 м; 5) зеленуватий глинистий ґрунт з уламками вапняку потужністю 0,6 м.

Внаслідок природної ерозії ґрунту нашарування мали неоднакову потужність на різних ділянках борту розрізу стоянки. Найбільша потужність нашарувань простежена на ділянці зачистки. В південно-західному напрямку товща зменшується, нижній, вапнистий, горизонт (5) замінюється на великий щербінь.

Культурний шар пов'язаний з однорідною товщею суглинку (літологічно другий шар). Простежуються тонкі лінзи вогнищ (3).

Крем'яний інвентар представлений уламком нуклеуса, п'ятьма сколами, десятьма цілими та зламаними знаряддями. Нуклеус належить до радіально-однобічних (рис. 4, XVIII). Серед знарядь виділяються асиметричні гостроконечники (рис. 4, IX, X). Морфологічно близьким до класу гостроконечників є ніж з природним обушком (рис. 4,

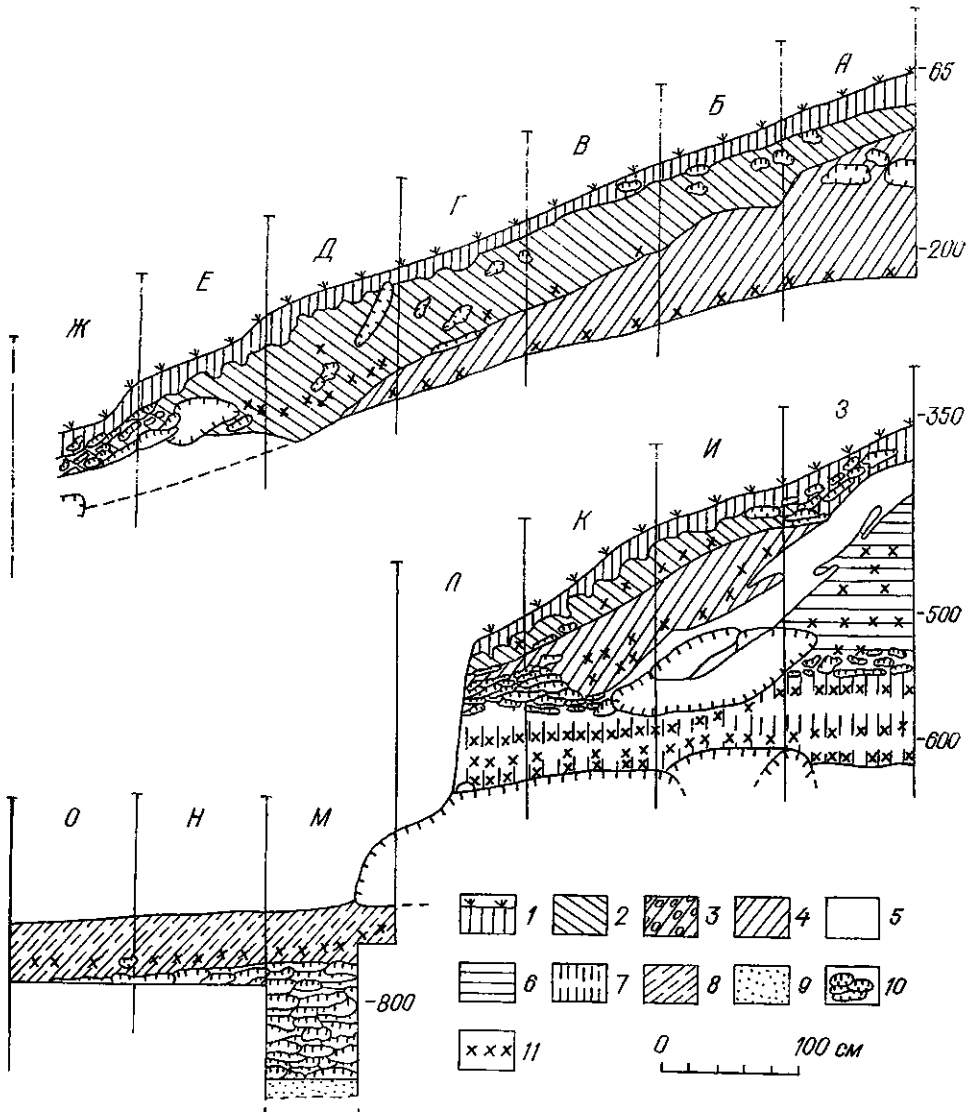


Рис. 6. Кабазі V. Профіль по лінії «ІО».

1 — гумус, 2 — гумусований суглинок, 3 — жовто-сірий суглинок з середньовеликими вапняковими плитками, 4 — жовто-сірий суглинок з вапняковими затьоками, 5 — вапняковий натшок, 6 — жовтий суглинок, 7 — темно-жовтий суглинок, 8 — грубозернистий палевий суглинок, 9 — глауконітовий пісок, 10 — плитки та плити вапняку, 11 — крем'яні знахідки

XI). Ця близькість проявляється в наявності гострого обробленого паралельною ретушню вістря. Такі знаряддя можуть бути віднесені і до гостроконечників з площадкою для упору руки. Скребла представлені ковергентним знаряддям з двобічною ретушню правого леза та дорсальним потоншенням п'ятки (рис. 4, XIX). Трапилось одне зубчасте знаряддя (рис. 4, XV). Знайдено чотири уламки знарядь (рис. 4, VIII, XIII, XVI, XVII). Один з них можна з певною мірою достовірності визначити як уламок леваллуазького вістря (рис. 4, VIII).

Сколи представлені пластинчастим відщепом з фасетованою випуклою п'яткою, бі-повздожньою огранкою (рис. 4, XIV) та чотирма пластинами з підпаралельною огранкою (рис. 4, XII).

Фауністичні матеріали, за визначенням В. І. Бібікової, належать двом особинам *Asinus Hidruntinus*.

Кабазі V. Стоянка знаходиться за 50 м на захід від місцезнаходження Кабазі IV та за 15 м від скелі вниз по схилу (рис. 5). Безпо-



середньо над стоянкою, між двома «лобами» плато, простежується пологий скелястий схил, який біля основи скелі достатньо крутий і досягає 30°. Штучне терасування оголило потужні (до 1,5 м) відкладення, що утримували оброблений кремій мустьєрського часу, кістки та кісткове вугілля. Численні знахідки кременю трапились на рівні першої штучної тераси протягом майже 30 м. Вниз по схилу знахідки поширювалися до 4—5 м тераси, стаючи вже поодинокими.

В 1986 р. на стоянці розкопана площа 21 м<sup>2</sup>. Стратиграфія (рис. 6): 1) гумус; 2) гумусований суглинок з включенням середньовеликого щебеню (кв. А, Б, В) і великих уламків вапняку (кв. Г, Д, Е, Ж, З, И). Тут був виділений перший горизонт першого культурного шару; 3—4) жовто-сірий суглинок з включенням середньовеликих вапнякових плиток (кв. И, К, Л) та вапнякових затьоків (кв. А, Б, В, Г, Д). Виявлені тут знахідки ввійшли до 2-го горизонту першого культурного шару; 5) вапняковий затьок; 6) жовтий суглинок з дрібною вапняковою крошкою був виявлений тільки на кв. З. Виділений в ньому другий культурний шар відокремлюється від 2-го горизонту першого культурного шару вапняковим затьоком, а від 1-го горизонту третього культурного шару першим обвалом плит вапняку; 7) темно-жовтий суглинок з дрібною вапняковою кришкою знаходиться між першим і другим (основним) обвалами і включає три відокремлені стерильними прошарками горизонти третього культурного шару; 8) грубозернистий палевий суглинок, в якому був виділений четвертий культурний шар. Суглинок підстиляється монолітним шаром вапнякової плитки без культурних залишків; 9) глауконітовий пісок без культурних залишків.

Незважаючи на велику кількість виробів з кременю в першому (1659) та другому (1131) культурних шарах, зняряддя представлені лише кількома десятками виробів. Серед знярядь першого культурного шару значне місце займають двобічнооброблені форми, які представлені підтрикутними наконечниками та їх уламками (рис. 7, 4, 1), напівсегментоподібними ножами (рис. 7, 14), специфічними заготовками для виготовлення біфаси (рис. 7, 6). Серед однобічнооброблених знярядь виділяється серія підсегментоподібних (рис. 7, 7, 9), кутових (рис. 7, 8) та інших (рис. 7, 13) типів гостроконечників. Зустрічаються поряд з однолезовими скреблами й ножами підпрямокутні (рис. 7, 11, 12) та обушкові (рис. 7, 10) вироби. Дещо більше можна сказати про технічні показники перших двох шарів. Протопризматичні та радіальні нуклеуси представлені в рівній мірі. Індекс пластин не перевищує 5, рівень фасетажу низький: загальний — 36,1, вузький — 17,5.

Дані технічні показники близькі до показників третього культурного шару. Як і в першому шарі, протопризматичні та радіальні нуклеуси (рис. 8, 15, 19, 20) представлені тут в приблизно рівній мірі. Індекс пластин — 4,6, загальний рівень фасетажу — 31, вузький — 13,9.

Всього в третьому культурному шарі знайдено 225 знярядь, з яких 27 — біфаси (12%). Цілих виробів, що піддаються визначенню на рівні класу, — 111 екз.

Наконечники представлені термінальним уламком (рис. 7, 2). Серед гостроконечників (32 екз.) найбільш численні лавролісті одно- і двобічнооброблені (рис. 7, 3; 8, 1—3), підсегментоподібні та близькі до них за формою кутові (рис. 8, 4, 6—8, 10, 12, 14). Досить часто при виготовленні гостроконечників практикувалися прийоми базального, термінального та бі-термінального потоншення (рис. 8, 8, 12, 14).

Скребла та ножі представлені 62 зняряддями. На відміну від Кабазі II майже половину знярядь цих класів (28 екз.) становлять вироби з конвергентним робочим краєм. Серед конвергентних виділяються напів- та сегментоподібні (рис. 8, 5, 18), сегментоподібні тильнопо-

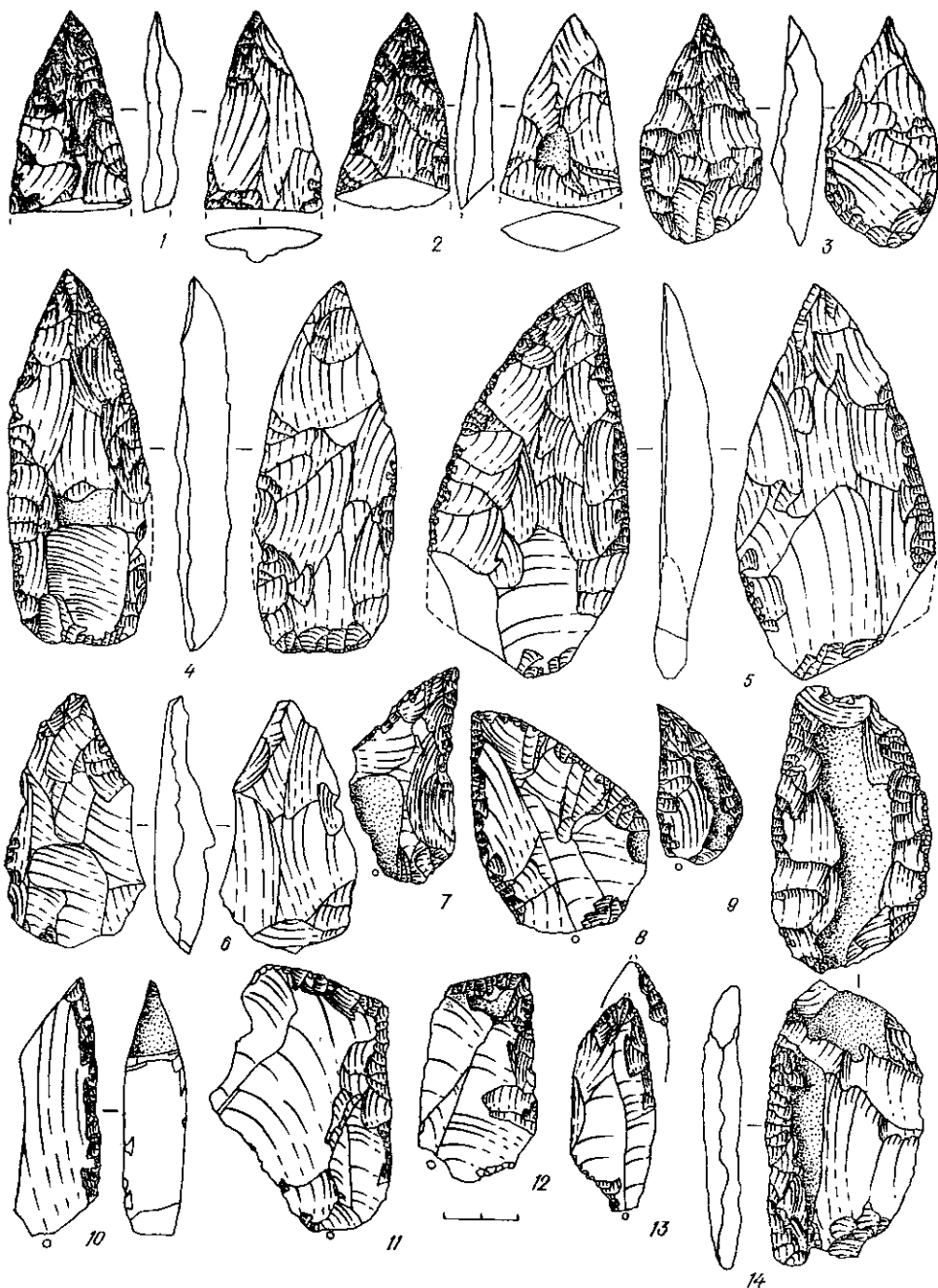


Рис. 7. Кабазі V. Знаряддя з першого (1, 4—14) та третього (2, 3) шарів.

тоншені (рис. 8, 9), кутові (рис. 8, 16, 17) та кутові обушковоретушовані (рис. 8, 13), підпрямокутні (рис. 8, 11).

Зубчасті та виїмчасті знаряддя утворюють кількісно незначну групу — 12 екз. Виявлено одну проколку та три напівфабрикати біфасів.

Щодо індустрії четвертого культурного шару, то її техніко-типологічний габітус зостався через невелику кількість матеріалу невизначеним.

В цілому індустрії першого — третього культурних шарів можна розглядати як генетично пов'язані. Такі техніко- та типолого-морфологічні риси комплексів, як невисокий індекс пластин, низький рівень фа-

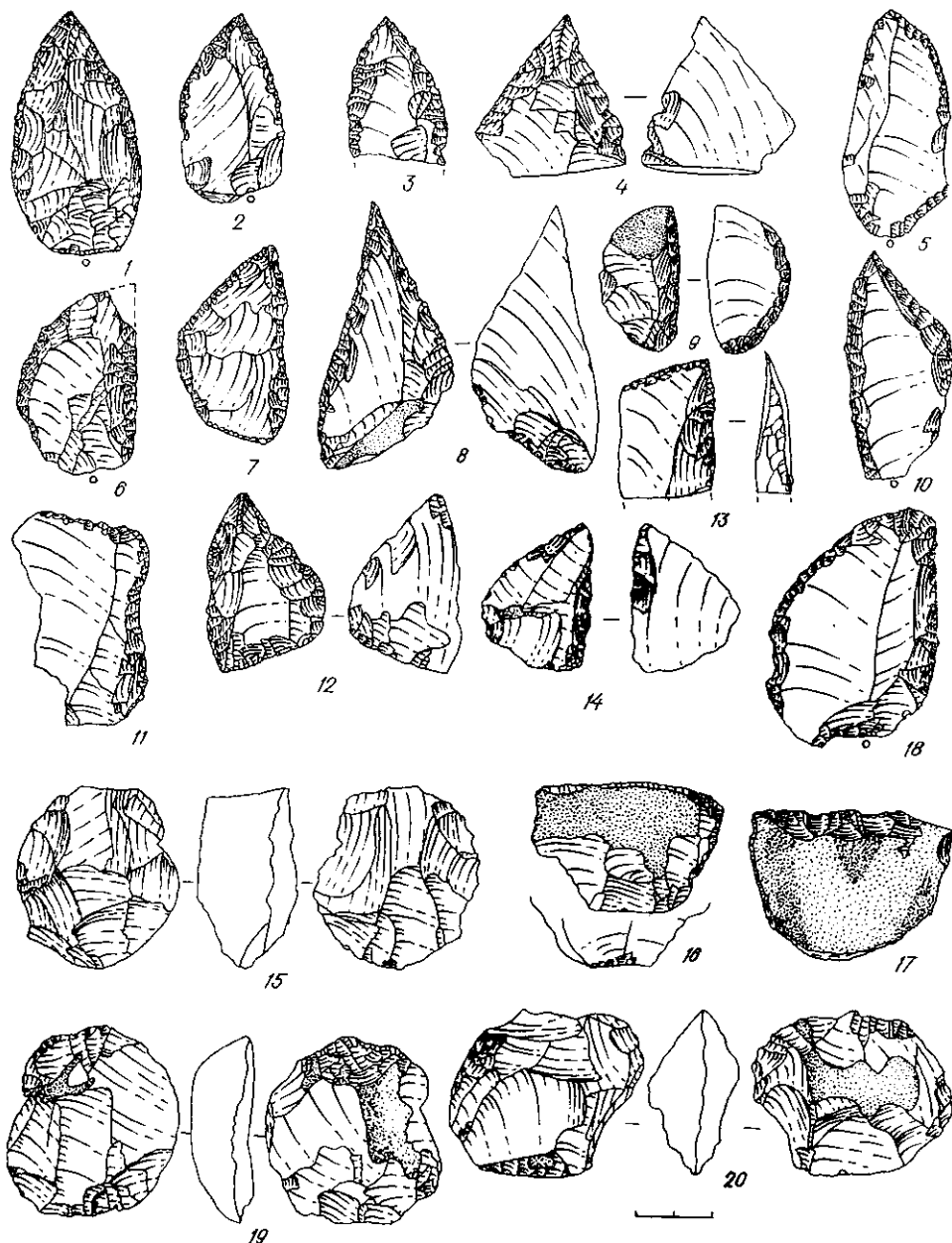


Рис. 8. Кабазі V. Крем'яні знаряддя (1—14, 16—18) та нуклеуси (15, 19, 20) з третього культурного шару

сетажу, наявність біфасів (12%), кутових та підпрямокутних (22,5%) сегментоподібних форм (11,7%), значна кількість гостроконечників (28%), двобічнооброблених наконечників та специфічних напівфабрикатів для виготовлення цих знарядь, дають можливість допустити генетичну спорідненість не тільки між окремими шарами, а й між індустріями в цілому Кабазі V та Старосілля.

Близька до цих пам'яток і індустрія першого культурного шару Кабазі II, яка була розглянута вище. Проте це твердження потребує ще подальшого уточнення.

Найближчою аналогією індустрії другого культурного шару Кабазі II є комплекс схилу Шайтан-Коби<sup>9</sup>, який теж характеризується високою пластинчатістю (20,9), значним рівнем фасетажу (загаль-

ний — 52,8, вузький — 34,7), переважанню протопризматичних нуклеусів, відсутністю двобічних форм, рідким використанням прийомів базального, термінального, тильного потоншення, формами гостроконечників (подовжені, підтрикутні, підверболисті, вістрійноретушовані), формами скребел та ножів (переважають повздовжні одно- та дволезові). Значно вищий рівень техніки первинного розщеплення другого шару Кабазі II вказує на більш пізній вік цієї пам'ятки.

Підводячи підсумок роботи Кримської палеолітичної експедиції на горі Кабазі, слід відзначити відкриття значної кількості нових багатошарових ранньопалеолітичних стоянок, перспективність яких для подальшого дослідження безсумнівна.

Якщо кожний шар рахувати за стоянку, то разом з Кабазі I в цьому мікрорайоні зараз стало відомо понад десяток стоянок ранньопалеолітичного часу. Отже, можна сподіватися, що в Західному Криму, подібно до Східного (район Ак-Кая), відкрито новий куш стоянок, вивчення яких сприятиме розв'язанню ряду проблем раннього палеоліту півострова.

Ю. Г. КОЛОСОВ, В. Н. СТЕПАНЧУК, В. П. ЧАБАЙ

### Новые мустьерские стоянки Юго-Западного Крыма

Резюме

Данная работа посвящена публикации результатов разведок Крымской палеолитической экспедиции в районе Кабазы близ Симферополя (Юго-Западный Крым) в 1985—1986 гг.

Работами экспедиции были открыты новые многослойные мустьерские стоянки с богатым кремневым и фаунистическим материалом.

Таким образом, в настоящее время известно пять стратифицированных мустьерских памятников на склонах горы Кабазы, относящихся к вариантам мустье одно- и двухстороннее.

- <sup>1</sup> Колосов Ю. Г. Мустьерские стоянки района Белогорска. — Киев, 1983. — 207 с.; Колосов Ю. Г. Аккайская мустьерская культура. — Киев, 1986. — 224 с.
- <sup>2</sup> Щепинский А. А. Новые сборы на палеолитических стоянках в окрестностях Симферополя // КСИИМК. — 1954. — Вып. 54. — С. 71—75.
- <sup>3</sup> Формозов А. А. Мустьерская стоянка Кабазы в Крыму // СА. — 1959. — Т. 29—30. — С. 143—158.
- <sup>4</sup> Петрунь В. Ф., Білокрис Л. С. Нові знахідки кам'яного віку в Криму // Археологія. — 1962. — Т. 14. — С. 167—183.
- <sup>5</sup> Колосов Ю. Г. Отчет о разведке Крымского палеолитического отряда в 1969 г. // НА ИА АН УССР. — 1969/14. — С. 12—13.
- <sup>6</sup> Ключин А. А., Щепинский А. А. Новые палеолитические стоянки в отложениях террас р. Альма (Крым) // БКИЧП. — 1983. — Т. 52. — С. 156—164.
- <sup>7</sup> Коен В. Ю. Отчет о разведках в Бахчисарайском районе в 1983 г. // НА ИА АН УССР. — 1983/19. — С. 1—20.
- <sup>8</sup> Коен В. Ю. Там же. — С. 1—20.
- <sup>9</sup> Колосов Ю. Г. Шайтан-Коба — мустьерська стоянка Криму. — К., 1972. — 151 с.

В. Ю. КОЕН

### Нижньопалеолітичне місцезнаходження Чорна Терля в Криму

Місцезнаходження Чорна Терля виявлено Кримською палеолітичною експедицією під керівництвом С. М. Бібікова 1936 р. \* Воно на горбистій частині правого берега р. Чорна недалеко від її виходу з каньйону. Ця місцевість розташована на шляху від с. Передове до с. Чорноріччя Севастопольського р-ну, в північно-західній частині Байдарської долини.

\* Інформація та ілюстрації до статті надані С. М. Бібіковим.