

ны бронзовой фибулой с накладным рубчатым кольцом, глиняными пряслицами, ножом, формочкой для литья.

Основная часть построек датируется концом I—II вв., объекты, в которых найдена гончарная керамика черняховского облика, — III в. н. э.

Материалы поселения отражают сложный процесс этнокультурного развития населения Среднего Поднестровья в первой четверти I тыс. н. э., суть которого состоит в интеграции дакийской, пшеворской и зарубинецкой культур.

¹ *Каспарова К. В.* Новые материалы могильника Отвержичи и некоторые вопросы относительной хронологии зарубинецкой культуры Полесья // АС. — 1976. — № 17. — С. 45. — Рис. 7, 4; *Каспарова К. В.* Могильник и поселение у д. Отвержичи // МИА. — 1969. — № 160. — С. 143. — Рис. 9, 1; *Максимов Е. В.* Зарубинецкая культура на территории УССР. — Киев: Наук. думка, 1982. — С. 14. — Табл. III, 7.

² *Козак Д. Н.* Памятники рубежа и первых веков н. э. в Поднестровье и Западном Побужье // Славяне на Днестре и Дунае. — Киев: Наук. думка, 1983. — С. 79—86. — Рис. 1, 4; 3, 18—20; 6, 16—19; 7, 11.

³ *Dąbrowski K.* Osadnictwo z okresów późnolateńskiego i rzymskiego na stan 1 w Piwniactach pow. Kalisz // MS. — 1958. — Т. 4. — Tabl. XVII. — 18. — S. 27—91.

⁴ *Цигилик В. М.* Населення Верхнього Подністров'я перших століть н. е. — Київ: Наук. думка, 1975. — Рис. 32—33.

⁵ *Kostrzewski B.* Smentarzysko z okresu późnolateńskiego i rzymskiego w Domagadzicach pow. Rawicz // FAP. — 1954. — Т. 4. — S. 253—269. — Rys. 82, 3; 88, 1; 187, 4.

⁶ *Максимов Е. В.* Новые зарубинецкие памятники Среднего Поднепровья // МИА. — 1969. — № 160. — С. 43. — Рис. 4, 2; *Бидзиля В. И., Пачкова С. П.* Зарубинецкое поселение у с. Лютеж // МИА. — 1969. — № 160. — С. 67. — Рис. 9, 18, 27, 30.

⁷ *Козак Д. Н.* Підберізці — поселення пшеворської культури на Львівщині // Археологія. — 1977. — № 23. — С. 74. — Рис. 5, 10; 6, 1.

⁸ *Kostrzewski B.* Smentarzysko z okresu... — Rys. 62, 9; 90, 9. — S. 253—269.

⁹ *Козак Д. Н.* Пшеворская культура в междуречье Днестра и Западного Буга // Проблемы этногенеза славян. — Киев: Наук. думка, 1978. — С. 77. — Рис. 5, 3.

¹⁰ *Хавлюк П. І.* Зарубинецька культура Південного Побужжя та Лівобережного Дністра // Археологія. — 1976. — № 18. — С. 10. — Рис. 4; 10; 12.

¹¹ *Максимов Е. В.* Зарубинецкая культура... С. 14. — Табл. III, 9; *Хавлюк П. І.* Зарубинецька культура... — С. 17. — Рис. 4; 5; 9; 13.

¹² *Parvan V. Yetica.* — București, 1926. — S. 791; *Цигилик В. М.* Населення Верхнього Подністров'я... — С. 94—96. — Рис. 34—36.

¹³ *Цигилик В. М.* Населення Верхнього Подністров'я... — Рис. 26—27, 85—86.

¹⁴ *Баран В. Д.* Черняхівська культура. — Київ: Наук. думка, 1981. — С. 189. — Табл. IV, 6, 7; XII; *Смирнова Г. И.* Поселение у с. Незвиско в первые века н. э. // МИА. — 1964. — № 116. — С. 205. — Рис. 6, 1, 4, 14.

¹⁵ *Амброз А. К.* Фибулы юга Европейской части СССР // САИ. — 1968. — Вып. Д—1—30. — Табл. 12, 5.

¹⁶ *Козак Д. Н.* Памятники рубежа и первых веков... — Рис. 13; *Пачкова С. П.* К вопросу о памятниках позднелатенского времени на Среднем Днестре // Проблемы этногенеза славян. — Киев: Наук. думка, 1978. — С. 57—72.

¹⁷ *Амброз А. К.* Фибулы юга Европейской части СССР. — С. 79.

¹⁸ *Пачкова С. П.* К вопросу о памятниках... — С. 57—70.

¹⁹ *Козак Д. Н.* Памятники рубежа и первых веков... — С. 89—102.

²⁰ *Тимощук Б. О., Никитина Г. Ф.* Памятники первых веков н. э. у с. Неполковцы // Вопросы древней и Средневековой археологии. — М.: Наука, 1978. — С. 93. — Рис. 1, 15.

²¹ *Цигилик В. М.* Населення Верхнього Подністров'я... — С. 42. — Рис. 11.

²² *Козак Д. Н.* Памятники рубежа и первых веков... — С. 103. — Рис. 13, 1.

²³ *Цигилик В. Н.* Двухслойное поселение у с. Оселивка на Днестре // АО. — 1975. — М.: Наука, 1976. — С. 402.

²⁴ *Козак Д. Н.* Памятники рубежа и первых веков... — С. 77—102.

Л. В. ВАКУЛЕНКО, О. М. ПРИХОДНЮК

Поселення біля с. Біляївка на Кіровоградщині

Південнодніпровською слов'янською експедицією ІА АН УРСР у 1982 р. досліджувалось поселення з черняхівським і пенківським шарами біля с. Біляївка Олександрівського р-ну Кіровоградської обл. Пам'ятку було відкрито місцевим краєзнавцем І. Д. Петренком у 1980 р.: під час зем-

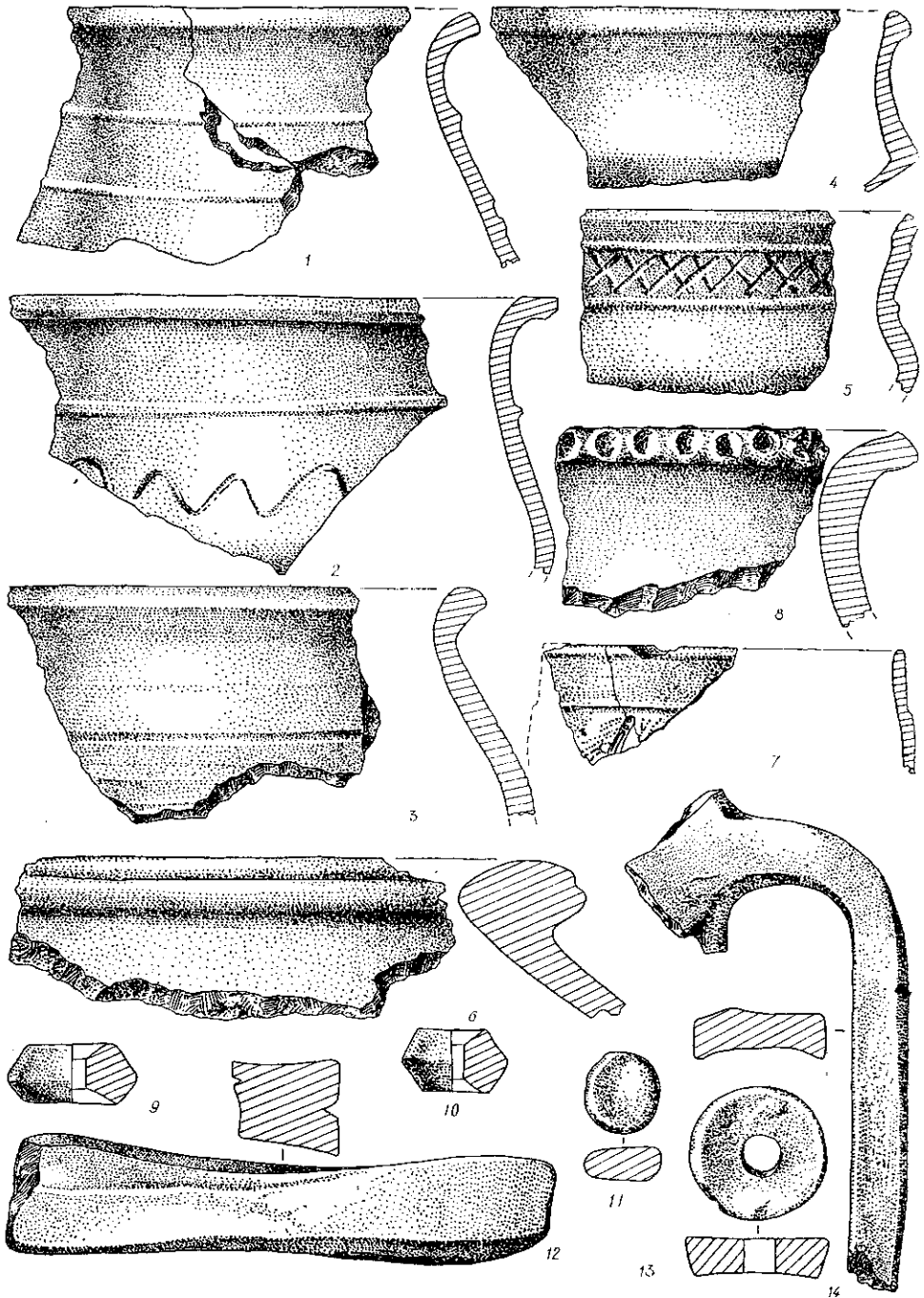


Рис. 1. Кераміка та інші знахідки черняхівської культури (14).

ляних робіт він зібрав гончарну черняхівську і ліпну пеньківську кераміку.

Поселення розташоване в 250 м на південний схід від села, на лівому боці Біляївського яру, на дні якого споруджено штучне озеро. Досліджувана пам'ятка, площею близько 250×70 м, знаходилася на висоті близько 15 м від його рівня. Було досліджено близько 300 м² площі, де виявлено чотири житла (1, 2, 5, 6) і господарську споруду (№ 1); 9 господарських ям (1—5, 7—10) і три вогнища (1—3), що відносяться до черняхівської культури. Крім того, розкопано два

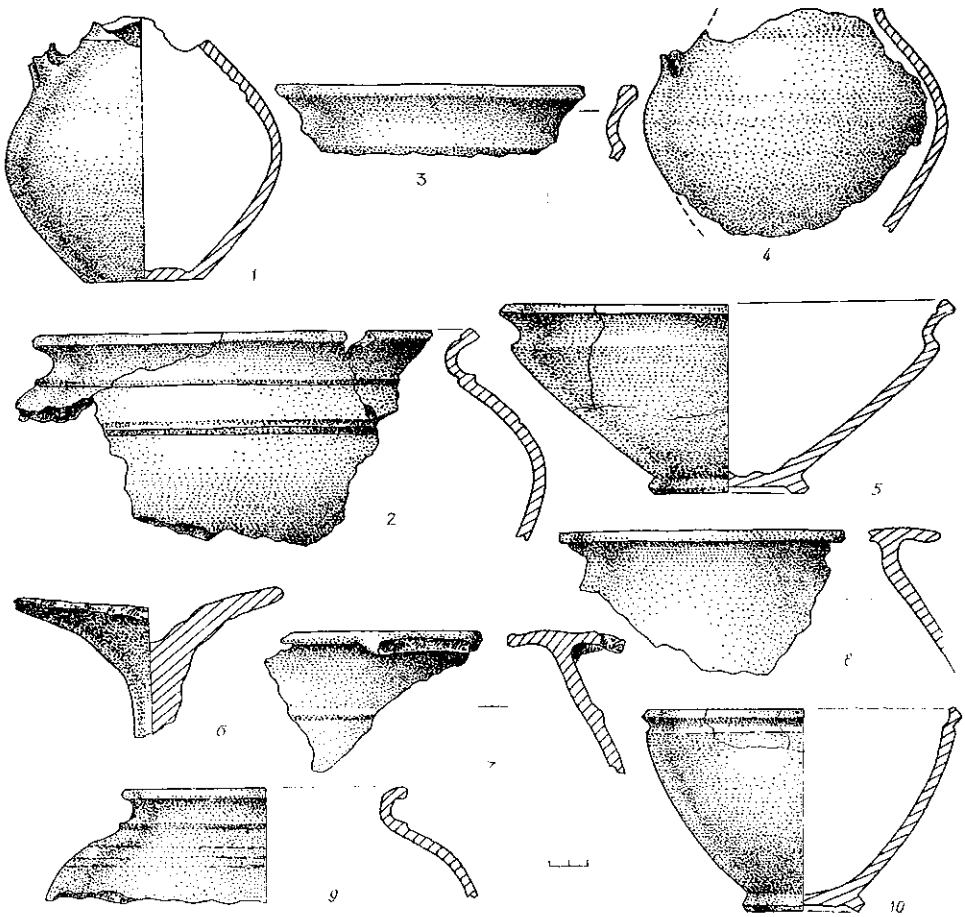


Рис. 2. Черняхівська гончарна кераміка (10).

житла (3, 4) і одну господарську яму (6) пеньківської культури. Товщина культурного шару на досліджених ділянках становила 0,5—0,8 м. Найчастіше зустрічались фрагменти гончарної черняхівської кераміки, перепалене каміння, кістки тварин і ін.

Житло № 1 — підквадратна напівземлянка розмірами 3,7×3 м, глибиною 1,2 м*. Стінки котлована вертикальні, кути заокруглені, плоска долівка без слідів підмашування. В західній стінці, ближче до північно-західного кута, простежено виступаючий назовні вхідний прямокутник шириною 1,4 м, який виходив за периметр житла на 0,6 м. В східній частині напівземлянки, ближче до її центру, розчищено вогнище, верхня частина якого підмашена глиною; овальне в плані з більшим діаметром 0,9 м. Воно знаходилося на земляній підсипці висотою 0,2 м від рівня долівки. В заповненні: велика кількість гончарної черняхівської кераміки, кістки тварин, шматки глиняної обмазки, залізне долото, фрагмент кам'яного бруска, амфор і уламки чорнолощеного кубка з штампованим орнаментом та ліпного горщика (рис. 1, 2, 3, 7, 8; 2, 8; 3, 1, 5, 8, 10).

Житло № 2 — наземна споруда, судячи з розвалу глиняної обмазки, площею 6×6 м. Обмазка знаходилася на глибині 0,3—0,4 м. Північна сторона розвалу була зруйнована пеньківським житлом 3. Найбільш потужні шари глиняної обмазки товщиною 10—15 см простежувалися на південь від пеньківського заповнення. В північно-

* Тут і далі по тексту: розміри визначені від сучасної поверхні.

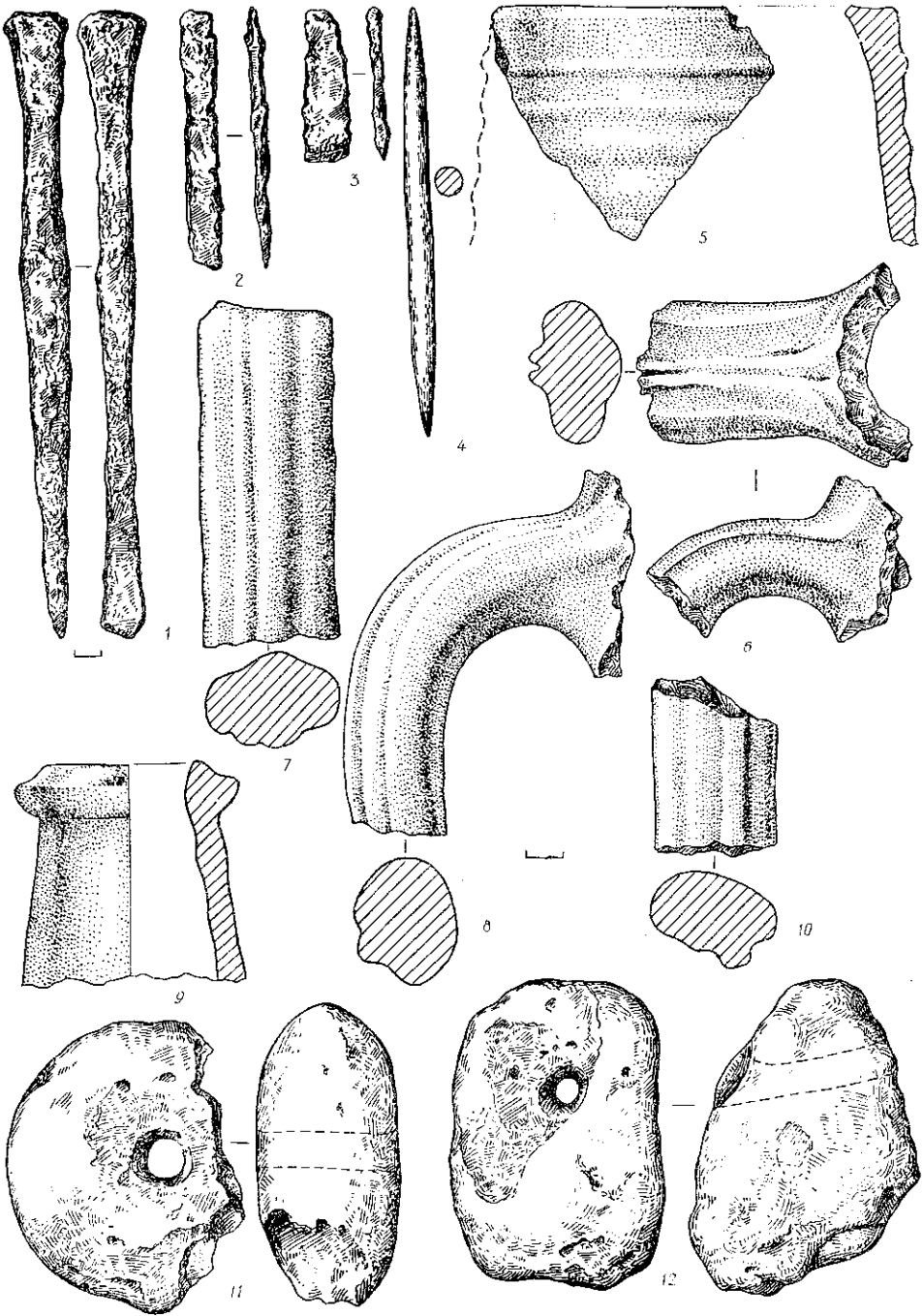


Рис. 3. Знахідки черняхівської культури (12).

східній частині розвалу обмазки розчищена господарська яма 1, овальна в плані з більшим діаметром 1 м, глибиною 0,6 м від рівня обмазки. Стінки звужені до плоского дна.

В заповненні: дві гончарні миски (рис. 2, 5, 10). В 1,3 м на північний захід від ями 1 розчищена яма 2: кругле в плані заглиблення діаметром 1 м, глибиною 0,3 м від рівня обмазки. Стінки трохи звужені до плоского дна (рис. 4). Серед розвалу глиняної обмазки виявлено велику кількість гончарної черняхівської кераміки, фрагменти

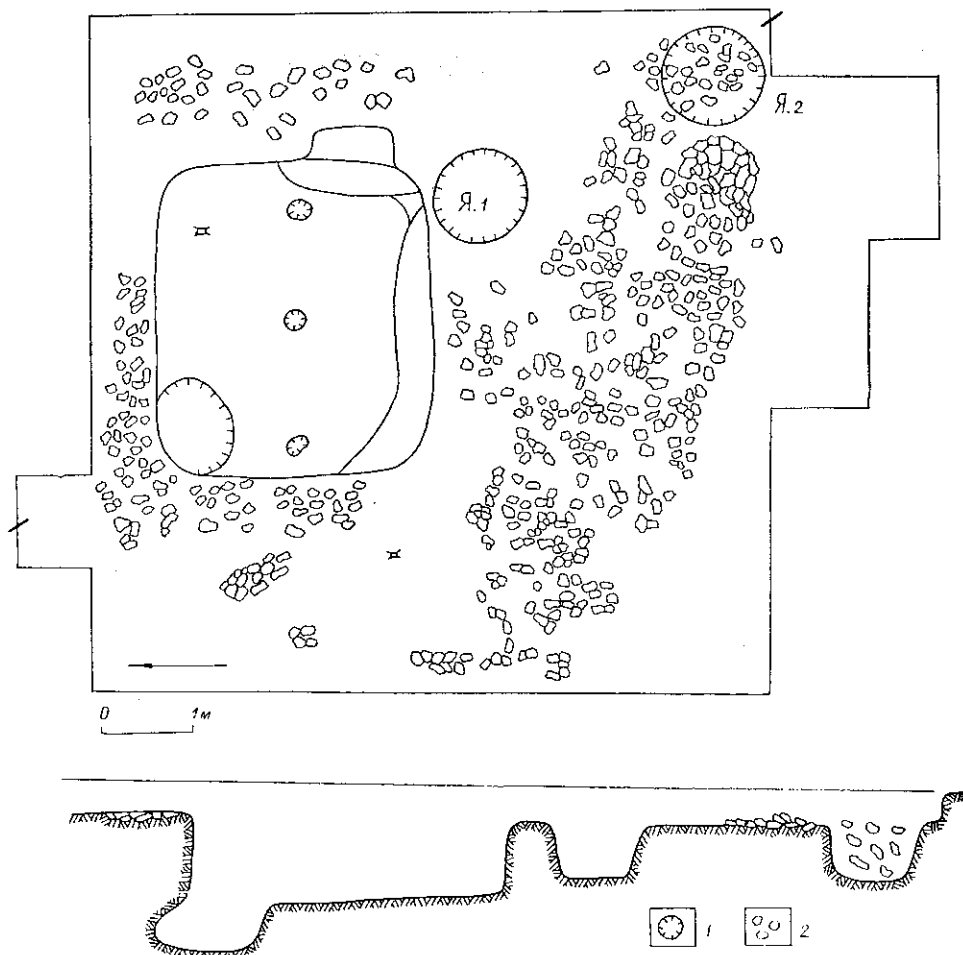


Рис. 4. План та розріз черняхівського наземного житла 2 та пеньківської напівземлянки 3.

1 — ями; 2 — каміння.

амфор, керамічне прясло, кам'яний брусок та ін. (рис. 1, 1, 12, 13; 2, 6, 9; 3, 3, 12).

Житло № 3 — перерізало наземне житло 2. Це підквадратна напівземлянка $3,4 \times 3$ м, глибиною 1,3 м, орієнтована за сторонами світу. Стінки котлована вертикальні, кути заокруглені, зрівельована долівка підмащена глиною (рис. 1, 2). Вздовж південної стінки котлована знаходилося невелике підвищення шириною до 0,4 м і висотою 0,2 м від рівня долівки. В східній стінці житла, впритул до південно-східного кута, знаходився вхідний прямокутник шириною 0,9 м, який виступав на 0,4 м за периметр котлована. Вхід мав три материкових сходинок шириною 0,3—0,35 м і висотою 0,2—0,3 м, нижня знаходилася всередині житла, створена материковим підвищенням, спеціально залишеним для цього. В центрі будівлі розчищена ямка діаметром 0,2 м і глибиною 0,2 м від рівня долівки; ще дві таких виявлено по центру західної і східної стінок, на відстані 0,3—0,4 м від них. Ямки овальні в плані, діаметром по 0,25 м, глибиною 0,1 м.

В північно-західному куті напівземлянки 3 знаходилась овальна в плані яма, що на 0,4 м виходила за периметр будівлі, її більший діаметр 1,1 м. З боку житла стінки ями вертикальні, а з зовнішнього боку — у вигляді підбою. Її плоске дно знаходилося на глибині 0,6 м від рівня долівки. В напівземлянці вогнища не було, лише біля господарської ями слабкі сліди обпалення.

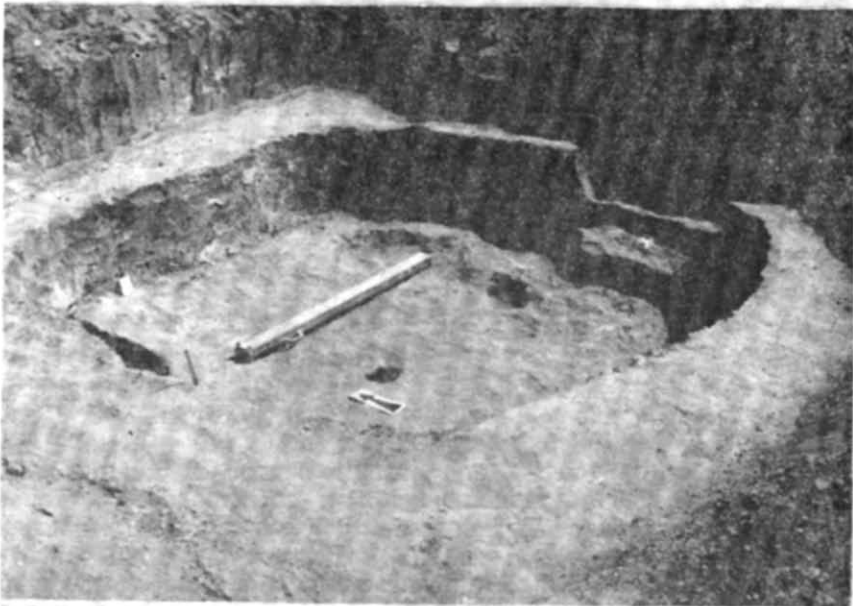
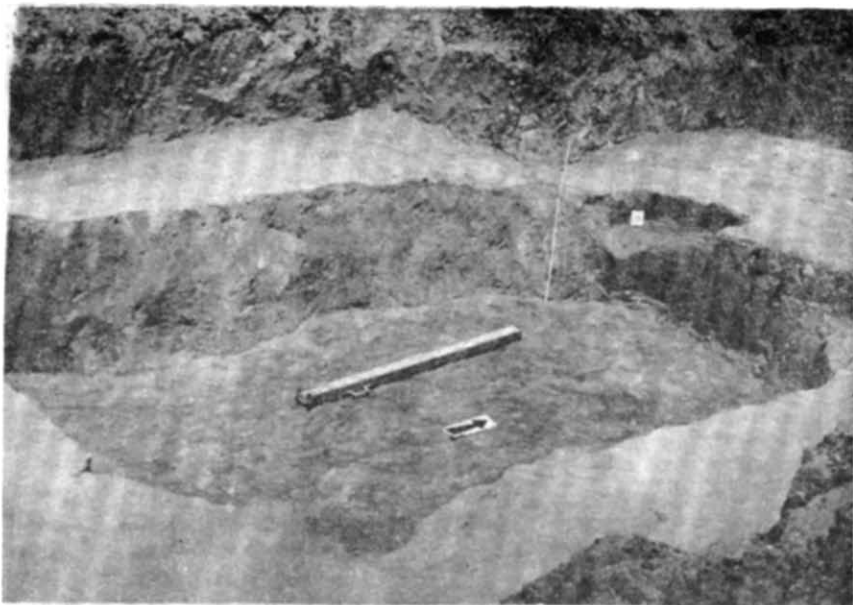


Рис. 5. Черняхівська напівземлянка 5(1) та пенківська напівземлянка 3(2).

В темному заповненні: дрібні фрагменти ліпної пенківської кераміки (фрагменти дисків з ледве наміченою закраїною, округлобок і ребристі горщики) і дрібні уламки гончарного посуду черняхівського гатунку. В господарській ямі трапився фрагмент залізної пряжки.

Житло № 4 — в 1 м на південь від напівземлянки 1. Значна частина поруйнована при будівництві силосної траншеї, збереглась лише західна його сторона довжиною 3,6 м. Ширина збереженої частини — 0,9—1,1 м. Глибина споруди — 1,1 м. Вірогідно, вона мала чотирикутну в плані форму. В нижніх шарах її заповнення: пенківська ліпна біконічна і округлобока кераміка, фрагменти сковорідок (рис. 6, 1—4).

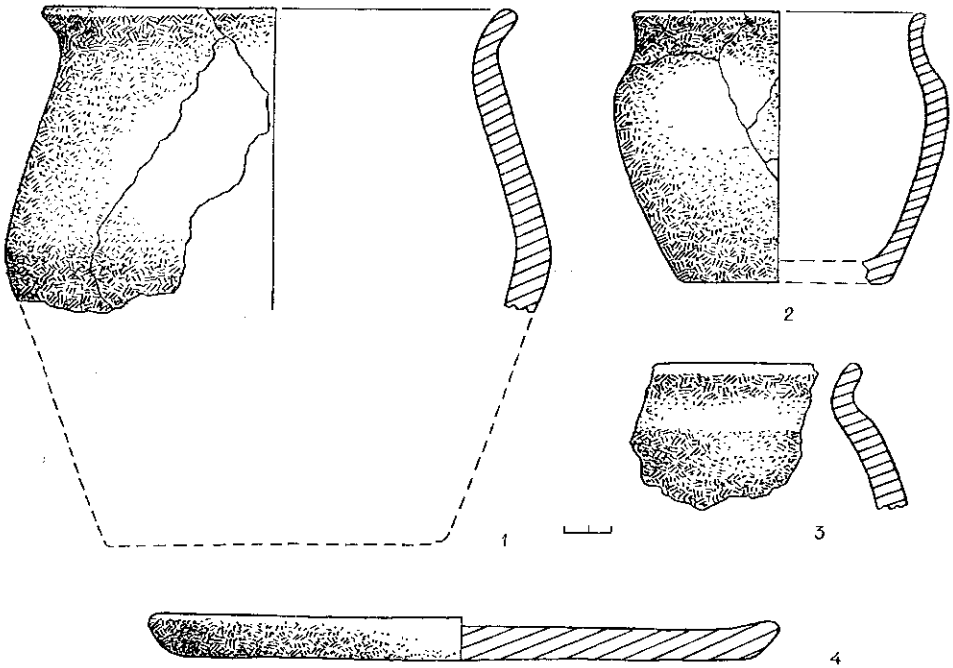


Рис. 6. Ліпна пенківська кераміка (4).

Житло № 5 — в 10 м на південь від житла 2. Прямокутна будівля: $4 \times 2,6$ м глибиною 1,5 м, орієнтована стінами за сторонами світу і витягнута довгою віссю з півночі на південь. Стінки котлована вертикальні, кути заокруглені, долівка ретельно знівельована і підмащена глиною. В північній стінці котлована, ближче до північно-західного кута простежено вхідний прямокутник шириною 0,9 м, який виступав за периметр заглиблення на 0,35 м. Вхід мав одну материкову сходинку. Ще один невеликий виступ за периметр споруди був у східній стінці. На долівці, ближче до північної стінки напівземлянки — вогнищева пляма овальних обрисів з більшим діаметром 0,7 м. Вогонь розводили прямо на земляній долівці (рис. 5, 1). Серед золистого заповнення житла 5: велика кількість гончарної черняхівської кераміки, кістяне вістря, керамічне прясло, ручка від залізного ножа, багато кісток тварин і шматки глиняної обмазки (рис. 1, 6, 11; 2, 4, 7; 3, 4, 6, 9, 11).

Житло № 6 — на відстані 6 м на захід від житла 2. Західна сторона житла 6 зруйнована при земляних роботах. Однак більша частина будівлі доброї збереженості, вона перекривалась глинобитним вогнищем зі сходу. Напівземлянка мала чотирикутні обриси з заокругленими кутами. Довжина східної сторони — 3,2 м, північна і південна збереглися на 2,5 м. Стінки котлована були вертикальними, долівка знівельована і підмащена глиною, глибиною 1 м.

В центральній частині будівлі збереглося глинобитне вогнище овальних обрисів діаметром 0,8 м, яке знаходилося на земляній підсипці висотою 0,2 м від рівня долівки. В заповненні: кілька фрагментів гончарної черняхівської кераміки, фрагменти амфор і кістки тварин (рис. 1, 14; 3, 7). Напівземлянка 6 була залишена ще в давнину, під час функціонування поселення. Крім малочисельного археологічного матеріалу, про це свідчить і факт перекривання її надвірним вогнищем 3.

Господарська споруда № 1 — в 4 м на південний схід від житла 2 — майже кругле в плані заглиблення діаметром 3 м і глибиною 1,2—1,4 м. Підмащене глиною дно понижувалося в південному напрямку, де на невеликому материковому підвищенні (висота 0,4 м, ширина 0,8 м), яке охоплювало східну частину будівлі, знахо-

дилося підмащене глиною обпалення. Черинь і прилягаюча до нього стінка були підмащені глиною і сильно перепалені. На черені і поблизу нього залишилося багато золи і перепалених кісток тварин. В темному заповненні: гончарна, а іноді й ліпна кераміка, фрагменти амфор, керамічні шлаки та кістки тварин (рис. 1, 4). Найімовірніше, що вона пов'язана з якимось виробництвом, сліди від якого не збереглися.

Яма № 1 — в 8 м на південь від житла 1. Східна сторона зруйнована. Імовірно, яма була овальною в плані з більшим діаметром близько 2 м і глибиною 1,3 м. Стінки вертикальні, дно плоске. В сірому заповненні: уламки черняхівської гончарної кераміки (рис. 2, 2).

Яма № 2 — в 1 м на південь від житла 6, частково поруйнована силосною траншеєю. В плані овальна, діаметром близько 3 м і глибиною 0,9 м. Стінки трохи звужені до плоского дна. Серед темного заповнення: гончарна черняхівська кераміка та керамічне прясло (рис. 1, 9).

Яма № 3 — в 2,3 м на південь від житла 2 — майже кругла в плані, діаметром 2 і глибиною 1,7 м. Стінки ледве звужені до плоского дна. В заповненні: дрібні гончарні фрагменти черняхівської кераміки та кістки тварин.

Яма № 4 — в 5 м на південний захід від ями 3 — кругла в плані, діаметром 1,3 м, глибиною 1,3 м. Стінки циліндричні, дно плоске. В темному заповненні: гончарна черняхівська кераміка.

Яма № 5 — в 4,3 м на південь від напівземлянки 5. Заглиблення кругле, діаметром 1, глибиною 1 м. Стінки звужені до плоского дна. В заповненні: гончарні фрагменти черняхівської кераміки та керамічне прясло (рис. 1, 10).

Яма № 6 — в 3 м на північний захід від пеньківської напівземлянки 3 — майже кругла в плані, діаметром 1,1 м і глибиною 1 м. Стінки трохи звужені до плоского дна. В заповненні: кілька ліпних біконічних пеньківських черепків.

Яма № 7 — в 9 м на південний захід від житла 5 — майже кругла в плані, діаметром 1,9 м і глибиною 1,7 м. Стінки звужені до плоского дна. В заповненні: уламки гончарної черняхівської кераміки.

Яма № 8 — в 8 м на південний захід від напівземлянки 5 — майже кругла в плані, діаметром 1,2 м і глибиною 1,2 м. Стінки циліндричні, дно плоске. В заповненні: фрагменти гончарної черняхівської кераміки та кістки тварин.

Яма № 9 — в 6 м на південний захід від ями 8 — овальна в плані, з більшим діаметром 1,2 м і глибиною 1,1 м. Стінки звужені до плоского дна. В заповненні: гончарні черняхівські черепки.

Яма № 10 — в 5 м на південь від ями 5 — майже кругла в плані, діаметром 1,4 м і глибиною 1,3 м. Стінки майже вертикальні, дно плоске. В заповненні: гончарні черняхівські фрагменти кераміки та кістки тварин.

Вогнище 1 — в 10 м на схід від ями 9. Глинобитний, сильно обпалений майданчик підпрямокутних обрисів, розмір $0,75 \times 0,5$ м, на глибині 0,6 м. На вогнищі та біля нього знайдено гончарні фрагменти черняхівської кераміки.

Вогнище 2 — в 0,55 м на південний захід від першого неправильної конфігурації в плані, розмір $0,7 \times 0,5$ м на глибині 0,4 м. Вогнище підмащене глиною і сильно перепалене. Біля нього знайдено кілька перепалених каменів, уламки гончарної черняхівської кераміки та фрагмент плоского залізного предмета (рис. 3, 2).

Вогнище 3 — перекривало східну сторону черняхівської напівземлянки 5 — овальне, з більшим діаметром 1,2 м, на глибині 0,5 м. На його поверхні кілька гончарних черняхівських черепків.

Таким чином, на дослідженій площі переважали черняхівські підквадратні або прямокутні напівземлянки площею близько 10 м^2 і глибиною 1—1,5 м від сучасної поверхні. Стінки котлованів були вертикальними, долівки знівельовані і в деяких випадках підмащені глиною

(житла 5, 6). Овальні глинобитні вогнища діаметром 0,8—0,9 м споруджувалися на земляній підсилиці висотою 0,2 м (житла 1, 6) або на рівні долівки (житло 5). В двох з них (1, 5) простежено вхідні приямки шириною 0,9—1,4 м, які виступали за периметр котлованів на 0,3—0,6 м. Від наземного житла простежено розвал глиняної обмазки площею близько 36 м², яка знаходилася на глибині 0,3—0,4 м від сучасного рівня. В житлі було дві господарські ями. Вогнище, мабуть, зруйноване при будівництві пеньківської напівземлянки 3, яка його перерізала. Тобто на черняхівському поселенні Біляївка простежено співіснування заглиблених у ґрунт напівземлянкових та наземних жител, що є характерною ознакою черняхівських пам'яток Середнього Подніпров'я¹.

Привертає увагу овальна споруда виробничого призначення діаметром близько 3 м і глибиною 1,2—1,4 м, в якій вогнище розташоване на останці, де виявлено багато золи та перепалених кісток тварин. Господарські ями овальні або круглі в плані, діаметром 1—2 м і глибиною 0,9—1,7 м від сучасної поверхні. Стінки їх вертикальні або звужені до плоского дна. Надвірні вогнища — глинобитні, овальні, підпрямокутні в плані, площею 0,7×1,2×1 м. Наймовірніше, що вони використовувалися в літній час для приготування їжі.

Найбільш масова категорія знахідок на черняхівському поселенні — *кераміка*. Ліпні фрагменти представлені поодинокими екземплярами світло-коричневого кольору з домішками піску в глиняному тісті. Походять вони від округлобоких кухонних горщиків середніх розмірів з добре відігнутими вінцями, край яких прикрашений пальцевими вдавленнями (рис. 1, 8). Переважали гончарні вироби з пошерхлою або лощеною поверхнею. В тісті шерехатої кераміки містяться домішки піску та кварцу, а лошена виготовлялась з тонкої, добре відмудленої глини. Найпоширеніші кухонні горщики з округлим тулубом, плоским дном та відігнутими назовні потовщеними вінцями, у яких на шийці та тулубі трапляються горизонтальні валики, борізки, хвилястий орнамент (рис. 1, 1—3; 2, 2, 9).

Столовий посуд репрезентований сіролощеними з потовщеними вінцями мисками на кільцевому піддоні, окремі екземпляри прикрашені на верхній частині пролощеними сіточками (рис. 1, 4, 5; 2, 3, 5). Висота такої миски із житла 2 — 10, діаметр вінець — 24, діаметр дна — 9 см (рис. 2, 5). З цього ж житла походить округлобока на кільцевому піддоні, відкрита миска з ледве зазначеними вінцями (висота — 12, діаметр вінець — 17, діаметр дна — 6,5 см) (рис. 2, 10). У житлі 1 знайдено уламок верхньої частини тонкостінного чорнолощеного кубка з штампованим орнаментом (рис. 1, 7). При розкопках трапилися уламки від вузькогорлих одноручних сіролощених глечиків з кулястим тулубом на плоскому дні (рис. 1, 14; 2, 1, 4).

Окрему групу кераміки складають уламки триручних зерновиків-корчаг великих розмірів з товстими масивними вінцями або горизонтально поставленим широким плоским комірцем (рис. 1, 6; 2, 7, 8). Перераховані форми черняхівського посуду типові для черняхівських пам'яток на всіх територіях їх поширення².

Глиняні прясла та грузила.

Прясла діаметром 3—4 і висотою 1—1,8 см біконічної або жорноподібної форми з отвором у центрі діаметром 0,6—1 см. Перші виготовлялися з щільної глини, інші — із стінок посудин (рис. 1, 9, 10, 13). В житлі 5 знайдено круглу заготовку для прясла діаметром 2 і висотою 1 см, яку виготовлено із стінки гончарної посудини (рис. 1, 11). *Грузила* — важки від ткацьких верстатів — виготовлялися з нещільної, слабо обпаленої глини, з домішками полови в тісті. Трапляються конусоподібні вироби висотою 8 і діаметром 5,5 см та круглі — діаметром 8 і висотою 8 см, з отворами діаметром близько 1 см (рис. 3, 11, 12).

Залізні вироби представлені фрагментами ножів та масивним долотом довжиною 25,5 см, викутим із цілого куска заліза (рис. 3, 1).

Результати визначення остеологічного матеріалу з черняхівського поселення Біляївка (за О. П. Журавльовим)

№ п/п	Вид тварин	Кількість кісток за об'єктами					Кількість кісток на поселенні	Кількість особин на поселенні
		№ житла			№ ями			
		1	2	5	4	10		
1.	Бик домашній	16	24	71	—	—	111	11
2.	Вівця і коза	6	7	8	—	—	21	7
3.	Свиня домашня	3	2	2	1	—	8	2
4.	Кінь	4	2	11	—	—	17	5
5.	Собака	1	—	—	—	1	2	2

Такі вироби відомі на черняхівських селищах Острови в Середньому Подністров'ї, Ріпнів II в Західному Побужжі, на поселенні культури карпатських курганів Глибока на Прикарпатті та в ін.³ З пісковика виготовлялись точильні бруски, чотирикутні в поперечному перерізі, довжиною до 15 см, на добре зашліфованій поверхні яких трапляються поздовжні жолобки — сліди заточування гострокінцевих предметів (рис. 1, 12). Виготовлений із кості тонкий, добре відполірований круглий стержень, загострений з двох кінців (довжина 12, діаметр 0,7 см). Такі предмети вважаються проколками або інструментами для письма (стилями).

В черняхівських об'єктах трапляються кістки домашніх тварин. Серед них за кількістю особин переважає бик домашній, потім ідуть вівця і коза, кінь, свиня домашня, собака (таблиця).

Черняхівські об'єкти із Біляївки продатовані за фрагментами амфор (уламки стінок, горловин, ручок та донець). Зіставляючи їх з цілими формами, можна виділити той чи інший тип. З житла 5 походить висока вузька світлоглиняна горловина діаметром 5 см, край якої оформлено у вигляді напіввалика з невеликою закраїною (рис. 3, 9). Такі амфори відносяться до типу «інкерманських» (IV ст. н. е.)⁴. В пізньоантичну епоху і в ранньосередньовічні часи побутували червоноглиняні амфори з широким, розширеним донизу жолобчастим горлом, край якого горизонтальний (рис. 3, 5) (IV — перша половина V ст. н. е.)⁵. В житлі 2 знайдено шоломоподібне з конусовидною ніжкою дно червоноглиняної амфори (рис. 2, 6). Воно походить від дворучної амфори з циліндричним або з перехватом посередині тулубом, який прикрашався густими горизонтальними канелюрами. Такі форми широко побутували в IV ст. н. е., але їх виробництво не припинялося і в ранньосередньовічні часи⁶. В житлах 1, 5, 6 трапилися складно-профільовані ручки з асиметрично профільованим, інколи розчленованим валиком по краю (рис. 3, 6—8, 10). Подібні ручки характерні для пізніх амфор IV—початку V ст.⁷ Таким чином, за амфорним матеріалом черняхівські об'єкти з Біляївки є пізніми і відносяться до IV, а можливо, й початку V ст. н. е. *

Звідси впливають цікаві спостереження, що стосуються характеру житлового будівництва та керамічних наборів на пізніх черняхівських пам'ятках Середнього Подніпров'я. В Біляївці простежено значне переважання напівземлянок над наземними житлами, що вказує на поступову заміну останніх заглибленими будівлями. Таке явище має місце і на інших черняхівських поселеннях Середнього Подніпров'я⁸. В заповненнях досліджених об'єктів переважну більшість ста-

* Розкопками на даному поселенні простежено досить інтенсивне життя в пізньоримські часи. Свідченням цьому є потужний культурний шар товщиною 0,5—0,8 м та випадки перекривання одних черняхівських об'єктів іншими (житло 6 перекривалось надвірним вогнищем 3). Завдяки цьому вдалося зафіксувати рівні давньої поверхні. Найтиповішими в даному випадку є вогнища 1, 2, які знаходилися на відстані 0,6 м одне від одного. Перше з них — на глибині 0,3 м, а друге — 0,6 м від сучасної поверхні. Така різниця в рівнях залягання цих об'єктів свідчить про швидке наростання культурного шару за порівняно короткий час, що можливо лише при функціонуванні поселення протягом IV ст. н. е.

новив гончарний посуд, що суперечить думці про поступовий занепад цього виробництва на пізньочерняхівських пам'ятках.

В Біляївці виявлено пізньочерняхівські і ранньосередньовічні старожитності, які можна порівняти. Так, пеньківська напівземлянка 3 перерізала наземне черняхівське житло 2 (рис. 4; 5, 2). Перша за конструктивними деталями та керамічним матеріалом відноситься до ранніх споруд (V ст. н. е.)⁹. Ранніми ознаками слід вважати наявність ямки в центрі напівземлянки, відсутність у ній печі та присутність архаїчних форм ліпного пеньківського посуду. Зустрічаються також гончарні фрагменти черняхівського гатунку. Однак з Біляївки не одержано даних про існування прямих генетичних зв'язків між черняхівськими і пеньківськими матеріалами. Проти цього, в першу чергу, свідчать відмінні керамічні комплекси, які в черняхівських об'єктах представлені майже виключно гончарними зразками, а в пеньківських — ліпними формами.

Л. В. ВАКУЛЕНКО, О. М. ПРИХОДНЮК

Поселение близ с. Беляевка на Кировоградщине

Резюме

Статья посвящена публикации материалов поселения с позднечерняховским (IV—нач. V в.) и пеньковским (V в. н. э.) слоями у с. Беляевка Александровского р-на Кировоградской обл. В ней приведены подробные характеристики исследованных объектов и обнаруженных в них археологических материалов. На поселении прослежена замена наземных жилищ углубленными постройками в позднечерняховское время. Вместе с тем отмечено значительное преобладание гончарной посуды, что противоречит мнению о повсеместном упадке гончарного производства на позднечерняховских памятниках.

Материалы раскопок у с. Беляевка не подтвердили наличие прямых генетических связей между черняховскими и пеньковскими древностями. Об этом свидетельствуют отличия в керамических наборах. В черняховских объектах представлены почти исключительно гончарные образцы, а в пеньковских — лепные формы. Таким образом, группа черняховских древностей типа Беляевки не оставила заметного следа в последующих раннесредневековых культурах.

¹ Журко А. И. Жилые сооружения племен черняховской культуры: Автореф. дис. ... канд. ист. наук. — Киев, 1983. — С. 26.

² Черняховская культура // МИА. — 1960. — № 82. — 347 с.; Древности эпохи сложения восточного славянства // МИА. — 1964. — № 116. — 363 с.; Винокур І. С. Історія та культура черняхівських племен. — Київ: Наук. думка, 1972. — 180 с.; Баран В. Д. Черняхівська культура. — Київ: Наук. думка, 1981. — 263 с.

³ Вакулєнко Л. В., Приходнюк О. М. Проблема преемственности черняховских и раннесредневековых древностей в свете новых исследований на Среднем Днестре // СА. — 1985. — № 1. — С. 114. — Табл. 9, 1; — С. 115. — Табл. 10, 1; Баран В. Д. Черняхівська культура. — С. 243. — Табл. XVIII, 16, 17; Вакулєнко Л. В. Пам'ятки підгір'я Українських Карпат першої половини I тисячоліття н. е. — Київ: Наук. думка, 1977. — С. 120. — Табл. X, 1.

⁴ Зеест И. Б. Керамическая тара Боспора // МИА. — 1960. — № 83. — С. 122; Шелов Д. Б. Узкогорлые светлоглиняные амфоры первых веков нашей эры. Классификация и хронология // КСИА АН СССР. — 1979. — Вып. 156. — С. 19.

⁵ Яковсон А. Л. Раскопки средневековых слоев Херсонеса // КСИИМК. — 1950. — № 35. — С. 113. — Рис. 36, 1; Зеест И. Б. Керамическая тара Боспора. — С. 120.

⁶ Яковсон А. Л. Средневековые амфоры Северного Причерноморья // СА. — 1951. — № 15. — С. 329. — Рис. 3, 11, 13; Зеест И. Б. Керамическая тара Боспора. — С. 121; Рикман Э. А. Этническая история населения Поднепровья и примыкающего Подунавья в первых веках н. э. — М.: Наука, 1975. — С. 222.

⁷ Деопик Д. В., Круг О. Ю. Эволюция узкогорлых светлоглиняных амфор с профилированными ручками // СА. — 1972. — № 3. — С. 100—101; Шелов Д. Б. Узкогорлые светлоглиняные амфоры первых веков нашей эры. — С. 19.

⁸ Журко А. И. Жилые сооружения племен черняховской культуры. — С. 26.

⁹ Приходнюк О. М. Пеньковская культура // Этнокультурная карта территории Украинской ССР в I тыс. н. э. — Киев: Наук. думка, 1985. — С. 88—89.