

<sup>13</sup> Зубар В. М. Вказ. праця.— С. 22.

<sup>14</sup> СЛ. III. 7441, 6232, 8066bc, 144514, 14492; Parker H. M. D. *The Roman Legions*.— New-York, 1959.— P. 145; *Condurachi Em. Op. cit.*— P. 85; *Sarnowski T. Wojsko rzymskie w Mezji Dolnej i na Połaocnym wybrzrze morza Czarnego*.— Warszawa, 1988.— S. 39—41.

<sup>15</sup> Чаплыгина Н. А. Население Днестро-Карпатских земель и Рим в I — начале III вв. н. э.— Кишинев, 1990.— С. 104, 105.

<sup>16</sup> Поперед. публікацію див.: Головка И. Д., Бондарь Р. Д., Загинайло А. Г. Указ. соч. С. 68—80; Бондарь Р. Д. Указ. соч.— С. 66—70; Бондарь Р. Д., Булатович С. А. Находки римских монет в Орловке // Памятники римского и средневекового времени в Северо-Западном Причерноморье.— Киев, 1982.— С. 154—160; Чаплыгина Н. А. Указ. соч.— С. 104, 105.

<sup>17</sup> Зубар В. М. Вказ. праця.— С. 19—24; Пор.: Чаплыгина Н. А. Указ. соч.— С. 105.

<sup>18</sup> Бондарь Р. Д., Булатович С. А. Указ. соч.— С. 156, 159.

<sup>19</sup> Карышковский П. О., Клейман И. Б. Древний город Тира.— Киев, 1985.— С. 88, 93; Анохин В. А. Монеты античных городов Северо-Западного Причерноморья.— Киев, 1989.— С. 98, табл. XXII, 483.

<sup>20</sup> Детальніше див.: Сон Н. А. Тира римского времени.— Киев, 1993.— С. 29, 30.

<sup>21</sup> Jones A. H. M. *The later Roman Empire. 284—602*.— Oxford, 1964.— Vol. I.— P. 54, 55; Barnes T. D. *The New Empire of Diocletian and Constantine*.— London, 1982.— P. 206, 224.

<sup>22</sup> Kienast D. *Op. cit.*— S. 112; Zahariade M. *Moesia Secunda, Scythia si Notitia Dignitatum*.— Bucuresti, 1988.— P. 88—91.

Одержано 20.06.95

---

## ТЕРАКОТОВА ФОРМА З ЗОБРАЖЕННЯМ АРТЕМІДИ

---

А. С. Русяєва, Н. О. Сон

Нерідко спеціальна добірка окремих категорій археологічних матеріалів з однієї пам'ятки за багато років її розкопок може дати цікаві результати. У даному випадку при розгляді всіх ольвійських теракот, які зберігаються у фондах Інституту археології НАН України, було виявлено, що два фрагменти, які раніше публікувались окремо, становлять одну теракотову форму<sup>1</sup>. Її розгляду і присвячена наша замітка.

У 1966 р. в одному з серійних зведень археологічних джерел, значна частина якого призначалась для видання теракотових форм з античних міст Північного Причорномор'я за весь період їх досліджень, було опубліковано нижню частину розглядуваної нами форми<sup>2</sup>. Цей же її знімок було передруковано ще в одному з видань ольвійських теракот<sup>3</sup>. У першому випадку вона трактувалась як стояча жіноча фігура в довгому, віялоподібно розширеному донизу хітоні, з неясними обрисами постаті і деталей одягу. У другому — на підставі характерних складок одягу припускалось, що це могла бути Ніке, оскільки недостатня проробка нижньої частини фігури ускладнювала її точнішу атрибуцію.

Знайдена наступного року на тій же ділянці в західній частині агори верхня частина від цієї форми була залишена в фондах Ольвійського заповідника для виготовлення відбитку, де зберігалась до 1981 р.<sup>4</sup> Окреме місцезнаходження стало основною причиною того, що її не включили до зазначеного зведення, і вона була опублікована значно пізніше як фрагмент теракотової форми з зображенням Артеміди<sup>5</sup>. Слід зазначити, що якісний відбиток з неї так і не вдалося тоді зробити. Лише високопрофесійний фотознімок самої форми дав змогу побачити зображення богині.

Висота всієї форми — 23,5, ширина на рівні грудей — 10, у нижній частині — 12,5, товщина стінок — 1,5—3,6 см. Висота фігури Артеміди на відбитку з форми — 23,5 см (рис. 1). Глина світлосіра, у середині — жовторожева з різними відтінками, має домішки піску і товчених черепашок. Зовні форма зроблена дуже недбало. На її поверхні залишились глибокі ум'ятини від пальців і не заглажених шматочків глини. З усього її вигляду важко сказати, чи існувала ще одна форма для виготовлення тильного боку теракоти, бо часто такого типу зображення Артеміди являли собою круглі статуетки, а не рельєфи. Хоча не виключено, що це могли зробити ручним способом, оскільки таким же чином доробляли руки, атрибути та праву ногу, які на даній формі майже відсутні.

Верхня частина теракотової форми давала найповніше уявлення про образ богині<sup>6</sup>.

Богиня стоїть з трохі нахиленою вниз головою, тонкі кучері облямовують невисоке чоло, на голові — маленька стефана майже місяцеподібною форми, очі опущені донизу. Довгий прямий

© А. С. РУСЯЄВА, Н. О. СОН, 1995

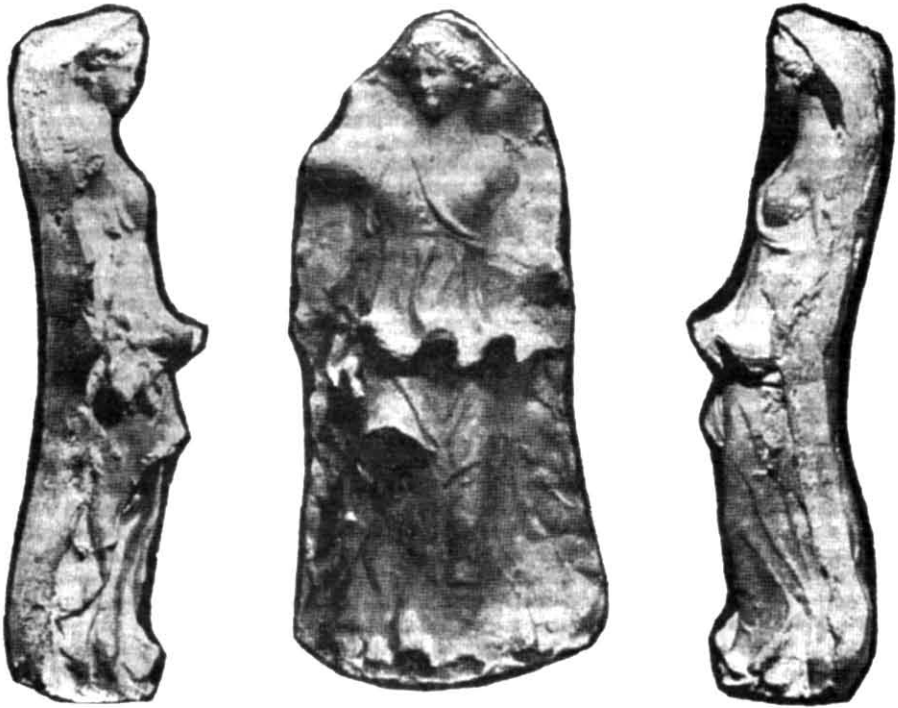


Рис. 1. Гипсовий зліпок із теракотової форми з зображенням Артеміді.

ніс, тонкий рисунок губ, гарний овал підборіддя, яке плавно переходить у вигин шиї і напівоголеної лівої груді, підкреслюють кокетливу величність і жіночність богині-мисливиці. З правого плеча спускається до самого низу безруканий хітон, високо підперезаний під персами. Широкий закат хітона передано внизу черева у вигляді дугоподібних, сильно піднятих складок-напусків, які надавали теракоті декоративності і урізноманітнювали костюм Артеміді. Тонка тканина хітону витонченими м'якими різноспрямованими складками щільно облямовувала ліву ногу богині і спадала донизу вже широкими і живописнішими складками. Ними підкреслювалась краса одягу і стрімкість рухів Артеміді.

Форма мала лише одну пряму ногу, на яку падала вся вага тіла. Ліва нога, очевидно, була сильно зігнута в коліні і відставлена назад. З самого початку майстер розраховував, що при такому ракурсі доведеться робити досить значні заглибини в формі, з якої потім навряд чи вдасться відтиснути і вигягти якісне зображення. Тільки цим можна пояснити, що при виготовленні форми він відрізав з пастери (оригіналу) праву ногу, яку коропласт мусив би зробити ручним способом. Тим більше, що вручну або за допомогою інших доповнюючих форм потрібно було до кінця виліпити руки і, судячи за її позою, атрибути, які тримала богиня.

Аналогічної теракотової статуетки в античних містах Північного Причорномор'я немає. Навіть у Херсонесі Таврійському, де Артеміда Партенос була головною покровителькою держави, дещо схоже її зображення (Діва, що стоїть у довгому хітоні, тримає в лівій руці лук, у правій — спис) є тільки на монетах I ст. до н. е.— I ст. н. е. Не знайдено і в Ольвії теракот подібного типу. Цілоком можливо, що з розглядуваної форми було зроблено лише кілька відбитків, бо їх професійне виготовлення можна вважати нелегким з двох причин: доробка частин фігури, яких не вистачає та нехарактерні для



Рис. 2. Мармурова статуя Артеміді.

глиняних штампованих статуєток надзвичайно опуклі складки-напуски хітону. Через це, імовірно, під час виймання відбитку форма в місці їх розташування тріснула і зламалась.

Аналогічне трактування одворотів хітонів є характерним для мармурової скульптури. І хоч не повне, але дещо схоже зображення Артеміді виявлено також в Ольвії. Це фрагментована невелика мармурова статуя богині-мисливиці в короткому з одворотом хітоні і чобітках<sup>8</sup> (рис. 2). Навіть на цій скульптурі складки одвороту не настільки виступають уперед, як на зображенні Артеміді з форми. Поза богині дещо інша: ліва нога майже пряма, права сильно зігнута в коліні і відставлена вбік, через що складається враження, що вся її постать передає поривчастий рух уперед. Короткий хітон, його глибокі складки, що ніби розвіяні зустрічним вітром, теж вказують, що Артеміда перебуває у швидкому русі. Але її зображенню на теракотовій формі такі деталі одягу не характерні. Тут хітон довгий, з-під нього навіть не видно ніг, проте його нижні, підняті вгору складки, положення постаті у просторі, її ракурс, права нога, виставлена вперед, що добре видно з підрізаного стегна, також створюють враження руху, але спокійного і врівноваженого. Невелика, задумливо схилена голова, вузькі плечі, видовжена нога і тонка тканина одягу надають Артеміді тендітності і гармонійності.

Безперечно, що разом з мармуровою статуєю, ці зображення богині були найкращими не лише в Ольвії, а і в Північному Причорномор'ї. Граціозна гнучкість тіла, трактування зачіски і моделювання голови з тонкими рисами обличчя, положення рук схожі з мармуровою статуєткою цієї богині в Луврі (т. зв. Артеміда Версальська). Можливо, що ольвійська Артеміда теж тримала однією рукою за роги лань, а правою, піднятою вгору, — сагайдак зі стрілами. Проте не виключено, що в неї були і дещо простіші атрибути — лук і спис, як у херсонеської патронеси Діви.

Форма виготовлена з ольвійської глини. Поки що неможливо достовірно встановити чи модель для неї була привезена, чи створена в Ольвії місцевим скульптором, добре обізнаним, — як і коронласти Кори-Персефони та Афродіти, — з основними художніми принципами елліністичної пластики. У місті також могла знаходитись мармурова статуєтка Артеміді, яка слугувала для виготовлення форми або ж з неї скопіювали модель. Верхню частину форми знайдено в комплексі теракот IV—III ст. до н. е. із заповнення підвального приміщення поблизу агори. З цією датою узгоджуються і стилістичні ознаки трактування фігури та одягу богині. Передача руху і одночасно врівноваженості та пластичності форм, гармонійність і легкість пропорцій теж притаманні ранньоелліністичним теракотовим статуєткам.

### Примітки

<sup>1</sup> Підібрано Н. О. Сон. Користуючись нагодою, щиро дякуємо скульптору Сергію Юхно за зроблений гіпсовий відбиток з форми.

<sup>2</sup> 0-63/2224. *Ветштейн Р. И.* Ольвия. Формы // *Керамическое производство и античные керамические строительные материалы // САИ.* — 1966. — Вып. Г1—20. — С. 24. — Табл. 3, 11.

<sup>3</sup> *Русева А. С.* Античные терракоты Северо-Западного Причерноморья (VI—I вв. до н. э.). — К., 1982. — С. 11. — Рис. 1, 4.

<sup>4</sup> 0-64/818. Розкопки Л. М. Славина. У 1981 р. А. В. Буряковим передана до фондів Інституту археології НАНУ.

<sup>5</sup> *Русева А. С.* Земледельческие культы в Ольвии догетского времени. — К., 1979. — С. 19. — Рис. 5; *Русева А. С.* Античные терракоты... — С. 11, 78, 79. — Рис. 2.

<sup>6</sup> *Пор.: Русева А. С.* Античные терракоты... — С. 78, 79.

<sup>7</sup> *Анохин В. А.* Монетное дело Херсонеса. — К., 1977. — Табл. 13, 199, 204—232.

<sup>8</sup> *Штительман Ф. М.* Антична скульптура. — К., 1968. — С. 62; *Штительман Ф. М.* Античне мистецтво. — К., 1977. — Табл. 63, 64; *Русева А. С.* Религия и культы античной Ольвии. — К., 1992. — С. 108. — Рис. 34.

Одержано 10.02.95

---

## ВУЛИЦЯ ЛІТОПИСНОГО ЗВЕНИГОРОДА

---

### Р. І. Могитич

Під час розкопок під керуванням І. К. Свешнікова в урочищі Гребля на передмісті літописного Звенигорода автором у 1983—1984 рр. вивчено дерев'яні конструкції вулиці, реконструйовано план прилеглої забудови. Вулиця простежена на відрізу близько 70 м. Вона пролягала на 10 м східніше сучасної, що сполучає дві частини села. Продовження вулиці вдалось простежити під

© Р. І. МОГИТИЧ, 1995