

НОВІ ВІДКРИТТЯ І ЗНАХІДКИ



ЛИВАРНА ФОРМОЧКА З ПРИАЗОВ'Я ДОБИ ПІЗНЬОЇ БРОНЗИ

О. В. Курбан

Давнє бронзоліварне виробництво Донбасу одержало досить широке висвітлення у спеціальній літературі. Завдяки роботам Є. Н. Черних¹, С. В. Кузьмініх², С. І. Татарінова³ і ряду інших

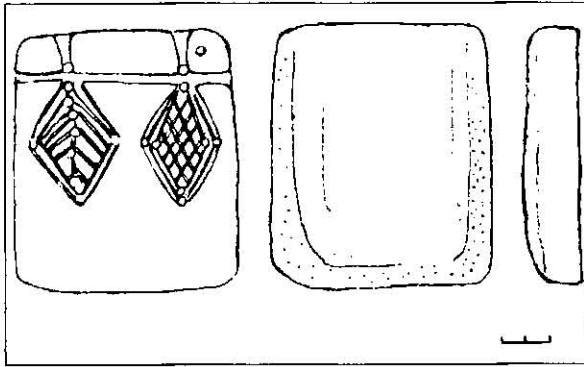


Рис. 1. Ливарна формочка з с. Андріївка (прорисовка).

вчених ми маємо досить чітке уявлення про форми та методи організації бронзоліварного виробництва. Продовжуючи вищезазначену тематику, публікація має на меті ознайомити спеціалістів з цікавою знахідкою ливарної формочки, виявленої поблизу селища Андріївка Волновахського р-ну Донецької обл. Вона належить до розряду випадкових, тому що зафіксувати поблизу ще якісь речі матеріального комплексу не вдалось. Формочку було зроблено з арделіту (представлено лише однією стулкою), вона має трапецієподібний обрис довжиною — 55, шириною у найменшій частині — 43, у найбільшій — 45 мм, найбільша товщина — 14 мм.

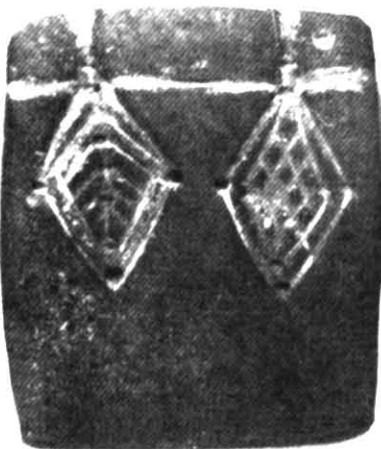


Рис. 2. Ливарна формочка з с. Андріївка (фото).

Приблизно посередині лицьової частини розміщуються форми для двох ромбоподібних прикрас. Ліва має у кожному куті дві ямки. Між ямками від кута до кута проходить пряма лінія, усередині ромб має січасте штрихування. Розміри лівої форми: довжина — 35, ширина — 17, довжина кожної сторони — приблизно 15 мм. У борозенках її помітні рештки окисленого металу. Права ромбоподібна прикраса має у кожному куті ямку. Посередині форми, знизу доверху йде ланцюжок з восьми ямок (разом з кутівими). Подібно до лівої, права прикраса має оконтурену середину, внутрішнє штрихування її має вигляд прожилок листа рослини. Довжина правого ромба — 23, ширина — 18, довжина сторін у середньому — 12—13 мм. Через нижній кут ромбів (біля ливарних отворів) йде борозенка для відходу газів. Знайдений виріб було пристосовано для виготовлення прикрас. Судячи за рештками окисленого металу, матеріалом для виробництва була бронза. Метал заливався у вертикально поставлену подвійну форму. Створення такого роду форми традиційно починалось з виготовлення плитки, обточування та шліфування. Після цього крапковим пунктиром вибивався негатив виробу, котрий поглиблювався за допомогою присто-

сувань для свердлення, а потім допрацьовувався спеціальними інструментами. Далі висвердлювалися штифтові отвори, і борозенки для газу.

Належність ливарної формочки до періоду пізньої бронзи не має сумніву. Такого типу прикраси було знайдено у зрубному похованні в кургані поблизу с. Стара Тойда (Воронезької обл.)⁴. Майже така ж прикраса була знайдена в одному з курганів на Миуському п-ві⁵. Щодо ливарних форм такого типу, то вони зустрічаються не тільки у Приазов'ї, а й на Сіверському Дінці.

Примітки

¹ Черних Е. Н. История древнейшей металлургии Восточной Европы.— М., 1966.

² Кузьменых С. В. и др. Древняя металлургия Северной Евразии.— М., 1989.

³ Татаринцов С. И. Древний металл Восточной Украины.— Артемовск, 1993.

⁴ Корнюшин Г. И. Курганы эпохи поздней бронзы у с. Старая Тойда Воронежской области // КСИА АН СССР.— М., 1971.— С. 83.

⁵ Илюков Л. С. Курганы Миуского п-ва эпохи бронзы // Советская археология.— 1979.— № 1.

⁶ Шаповалов Т. О. Поселення епохи бронзи біля с. Іллічівки на Сіверському Дінці // АДНУ в 1969 р.— Вип. IV.— К., 1972.— С. 65.— Рис. 2, 2.

Одержано 14.12.94

РАНЬОСКІФСЬКИЙ КОМПЛЕКС З КУРГАНУ ПОБЛИЗУ С. ВРУБЛІВЦІ В ПОДНІСТРОВ'І

Л. І. Кучугура

Протягом 1977—1984 рр. експедиція Кам'янець-Подільського історичного музею-заповідника брала участь у рятівних археологічних роботах у зоні затоплення Дністровського комплексного гідровузла¹. Розкопки здійснювалися в урочищі Монастирисько поблизу с. Врублівці Кам'янець-Подільського району на Хмельниччині. У літературі цей пункт відомий як верхньопалеолітичний під назвою Врублівці².

Урочище Монастирисько — це нижня мисоподібна частина товтри на лівому березі р. Тернави, відокремлена, вірогідно, в XIX ст., від іншої її частини штучним річищем підведеним до млина. Таким чином, Монастирисько під час дослідження було розташоване на правому березі р. Тернави на висоті 20 м над рівнем річки. Урочище розташоване на південно-західній околиці вже затопленого с. Мар'янівка, за 1 км від впадіння Тернави в Дністер та за 1 км на північний схід від с. Врублівці, в оточенні товтр висотою до 120 м. Урочище є значно похилим мисом (падіння — до 7°), північний бік якого (штучне русло р. Тернави) утворений вапняковими покладами коралового походження, інші боки мису утворені суглинками. Місцеве населення обробляло важкодоступну поверхню мису за допомогою коня, а край мису руйнувало вже понад десять років, добуваючи туг глину для будівництва.

Розкоп для вивчення двох палеолітичних шарів, відзначених тут, був прирізаний до краю глиняного кар'єра, в найнижчій частині мису (рис. 1). Поверхня мису (площею 117 м²) була відносно рівною і курганий насип візуально не простежувався. Після першого пройденого штиха на більшій частині поверхні розкопу було відкрито кам'яний насип, що спускався згідно загальному нахилу мису. Діаметр окремих брил сягав 0,8—1 м при товщині 0,5—0,7 м. Каміння лежало без системи, окремі брили стояли вертикально; вони були пересипані ріннею і ґрунтом. Наша думка, що тут відкриті залишки давньоруського монастиря (з чим і пов'язана назва «Монастирисько») переказ про нього³, не підтвердилася через відсутність в'язучого розчину між камінням. Під час розбирання каміння зустрічалися окремі крем'яні вироби, кістки людини, зокрема черепні. Частина насипу виходила за межі нашого розкопу. Край насипу складалася з великого каміння. Загалом, насип був, вірогідно, круглим у плані і мав діаметр близько 12 при висоті 1 м (рис. 2)⁴.

Під кам'яним насипом було знайдено два поховання. Центральне (№ 1) було розташоване в південно-східному секторі кургану. Це було поховання жінки (?) віком 45—56 років, здійснене за обрядом тілопокладення. Воно було пошкоджене, кістки розтягнуті і погризені, особливо

* Позначки на плані зроблені від умовного 0, що знаходився нижче рівня кургану.