

- ¹ Гурика Н. Н. К вопросу об обмене в неолитическую эпоху. — КСИА АН СССР, 1973, вып. 138, с. 21.
- ² Ванкина Л. В. Торфяникова стоянка Сарнате. — Рига, 1970, с. 113, рис. 145.
- ³ Лозе И. А. Вопросы картографирования находок янтаря эпохи неолита на Европейской части СССР — ИАН ЛССР, 1980, № 9, с. 73—86.
- ⁴ Шовкопляс И. Г. Добраничевская стоянка на Киевщине. — МИА, 1972, вып. 185, с. 186.
- ⁵ Лозе И. А. Указ. соч., с. 77.
- ⁶ Круц В. О. Новый могильник Софіївського типу біля с. Завалівка на Дніпрі. — Археологія, 1968, вып. 21, с. 129.
- ⁷ Янитс Л. Ю. Новые данные по неолиту Прибалтики. — СА, 1954, № 19, рис. 6, 3.
- ⁸ Даниленко В. М., Макаревич М. Л. Червонохутірський могильник мідного віку з трюспаленням. — АП, 1956, вып. 6, с. 97.
- ⁹ Захарук Ю. М. Софіївський тілопальний могильник. — АП, 1952, вып. 4, с. 117.
- ¹⁰ Патокова Э. Ф. Костяные и роговые изделия из Усатова. — МАСП, 1962, № 4, с. 192.
- ¹¹ Лозе И. А. Новый центр обработки янтаря эпохи неолита в Восточной Прибалтике. — СА, 1969, № 3, с. 132, рис. 5.
- ¹² Малеев Ю. М. Мегалітичні гробниці на Тернопільщині. — Археологія, 1971, № 2, с. 58.
- ¹³ Kozłowski L. Groby megalityczne na wschod od Odry. — Kraków, 1921, tabl. 10, 8, 13.
- ¹⁴ Левицький І. Ф. Пам'ятки мегалітичних культур на Західному Поділлі. — Антропологія, 1929, т. 2, с. 220.
- ¹⁵ Свешніков І. К. Нове поховання кулястих амфор на Ровенщині. — Археологія, 1973, № 11, с. 63—69.
- ¹⁶ Wislanski T. Kultura amfor Kulustych w Polsce polnocno-zachodniej. — Kraków, 1966, gys. 6, 35, 36; 16, 7; 68, 6.
- ¹⁷ Свешніков І. К. Історія населення Передкарпаття, Поділля і Волині в кінці III—на початку II тисячоліття до н. е. — К., 1974, с. 31, 59, 62, 66, 82, 94.
- ¹⁸ Wislanski T. Op. cit., gys. 2, 7; 26, 12; 35, 1, 2.
- ¹⁹ Свешніков І. К. Історія населення..., с. 61, 165.
- ²⁰ Артеменко И. И. Племена Верхнего и Среднего Поднепровья в эпоху бронзы. — М., 1967, с. 54—55.
- ²¹ Лозе И. А. Новый центр обработки..., с. 131.
- ²² Березанская С. С. Об одной из групп памятников средней бронзы на Украине. — СА, 1960, № 4, с. 29, рис. 4.
- ²³ Братченко С. Н. Отчет Северско-Донецкой экспедиции в 1972 г. — НА ИА АН УССР, 1972/33, с. 13.
- ²⁴ Писларий И. А. Отчет о работе Северско-Донецкой новостроечной экспедиции в 1974 году. — НА ИА АН УССР, 1974/13, табл. XXXIII.
- ²⁵ Отрощенко В. В. Новый курганный могильник белозерского времени. — В кн.: Скифский мир. Киев, 1975, с. 201.
- ²⁶ Лозе И. А. Вопросы картографирования..., с. 76, рис. 3.
- ²⁷ Сребродольский Б. И. Янтарь Украины. — Киев, 1980, с. 10.
- ²⁸ Лозе И. А. Вопросы картографирования..., с. 83, рис. 7.

І. І. ПОПОВИЧ

Курган куштановицької культури в с. Невицьке на Закарпатті

Для вивчення історії та культури Закарпаття ранньозалізної доби важливе значення мають матеріали могильника з с. Невицьке на Ужгородщині.

1978 р. Закарпатська новобудівна експедиція Інституту археології АН УРСР розкопала курган № 1, що входив до групи з чотирьох насипів. Могильник розташований на північній околиці села, в уроч. Рибник, яке займає праву терасу р. Уж, що вузькою смугою простягається між гірськими пасмами південних відрогів Карпат. Уроч. Рибник знаходиться біля підніжжя Невицького замку — відомої середньовічної пам'ятки, на місці якого в епоху раннього заліза розміщувалось гальштатське городище.

Кургани розміщені на рівнинній місцевості, обмеженій р. Уж та її рукавом, що з півдня прилягає до с. Невицьке, на площі 3,5 га з

чіткими ознаками планування. Кургани № 1—3 простягаються в напрямку північний схід — південний захід, курган № 4 знаходиться в 50 м на схід від кургану № 3.

Земляні насипи дуже знівельовані і ледве виступають над сучасним рівнем. Курган № 1 знаходиться у північній частині могильника. На час дослідження він мав висоту 0,6 м, діаметр основи 20 м (рис. 1).

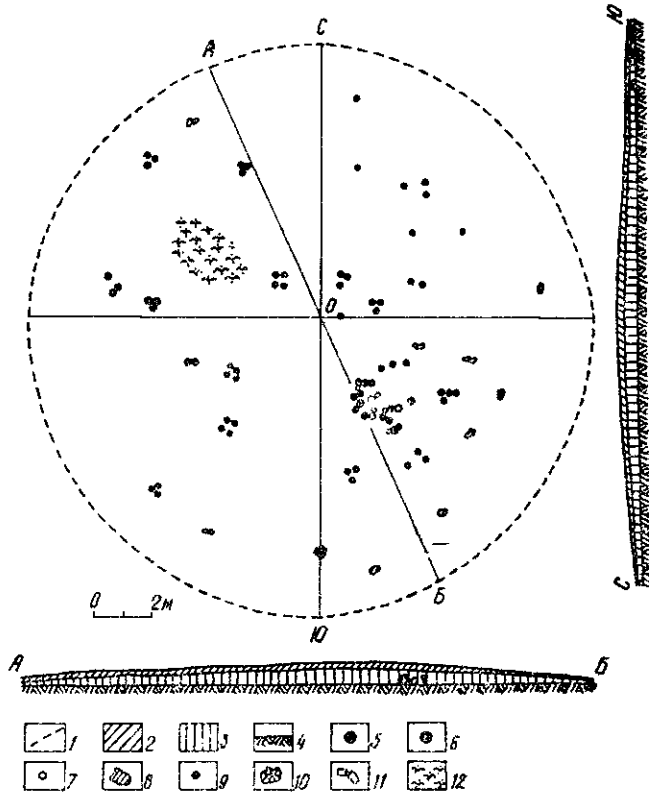


Рис. 1. План кургану № 1 в с. Невицьке:

1 — контури розкопу; 2 — орний шар; 3 — насипний шар; 4 — материк; 5 — урна; 6 — урна, накрита мискою; 7 — посудина-приставка; 8 — розвал посудини; 9 — уламки кераміки; 10 — купка кальцинованих кісток; 11 — камінь; 12 — вугілля.

Земляний насип, складений з жовтувато-лесового суглинку, мав правильну ліноподібну форму.

На півкурганній поверхні виявлено групові поховання з трупо-спаленням в урнах (рис. 2). Поховальні комплекси зосереджувались у південній частині кургану на площі 4,6 м², утворюючи дві самостійні групи (рис. 3; 4). В першу групу, розміщену в 2,1 м на південний схід від центру, входило вісім урн: № 1, 3, 5, 7, 9, 11, 13, 15, більшість з яких залягала на рівні стародавнього горизонту на глибині 0,75 м від вершини. Окремі урни, як, наприклад, № 3, були запущені в материковий ґрунт і знаходились на глибині 0,87 м, а мініатюрна урна № 11 та миска № 12 знаходилися в насипу на глибині 0,4 м від вершини кургану.

Друга група урнових поховань щільно прилягала до першої і складалася з дев'яти урн: № 16, 17, 20, 22, 24, 25, 27—29, які розміщувались на глибині 0,6—0,4 м від вершини, за винятком урни № 29, розташованої на стародавньому горизонті, та урни № 28, яка перекривала попередню.

Поряд з урновими похованнями у 8 км на південь від центру на стародавньому горизонті знаходилась купка кальцинованих людських кісток та залізних вудил, які теж можна вважати похованням.

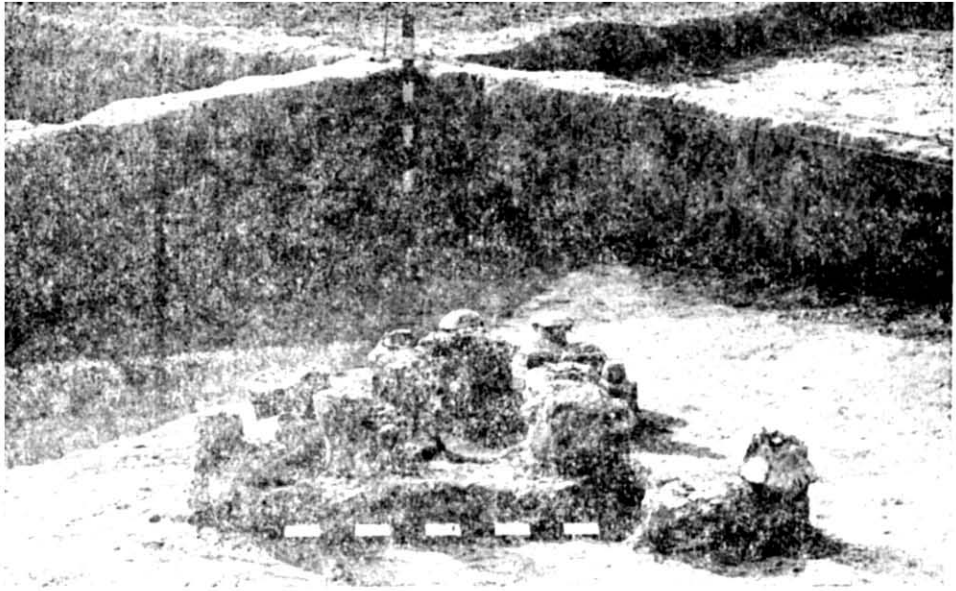


Рис. 2. Загальний вигляд розкопок кургану

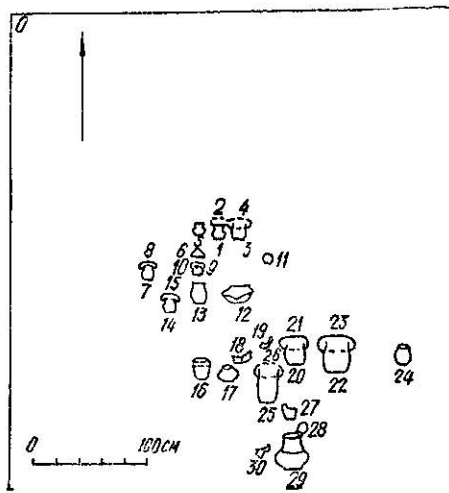


Рис. 3. Схематичний план розміщення поховань (1-30)

Рис. 4. Вид на розміщення поховань



У різних місцях підкурганної площі та в насипу зустрічались уламки кераміки, а в південно-східній полі кургану знаходилися чотири розвали посудин-приставок. Тут же, ближче до бровки 0 — схід, виявлено два камені-розтиральники, за допомогою яких, очевидно, подрібнювали перепалені людські кістки перед засипанням їх в урни. В північно-західному секторі підкурганної площі на глибині 0,75 м від вершини простежено скупчення подрібнених шматків вугілля на площі $2,8 \times 0,8$ м. Відсутність перепаленої землі не дозволяє кваліфікувати дане скупчення вогнищем. Можливо, тут очищували кальциновані кістки від залишків кремаційного вогнища. Труноспалення здійснювалось поза межами підкурганної площі. Опис знахідок:

1. Урна коричневого кольору біконічної форми з витягнутими вінцями. На найбільшій частині розширення, в нижній третині тулуба простежуються чотири виступи (рис. 5, 1).

2. Донна частина посудини, яка накривала урну № 1.

3. Урна у формі корчаги з відігнутими назовні вінцями, звуженим горлом і покатыми плічками, які плавно переходять в округлий витягнутий тулуб (рис. 5, 2).

4. Миска з ввігнутими вінцями, що накривала урну № 3. Посудина погано збереглася, реставрації не піддається.

5. Урна темнуватого-коричневого кольору з заглаженою зовнішньою поверхнею у формі кубка з відігнутими назовні вінцями, які плавно переходять у високу циліндричну шийку, та опуклобоким тулубом (рис. 5, 3). В урні серед кальцинованих кісток лежав амулет з плоского кварцового каменю з дірочкою посередині (рис. 5, 4).

6. Миска сірувато-коричневого кольору з ввігнутими вінцями і невеликим виступом на переломі бочка і вінець (рис. 5, 5). Миска правила за посудину-приставку.

7. Урна коричневого кольору з заглаженою поверхнею форми грушоподібного горщика з високим циліндричним горлом і різким розширенням у нижній частині тулуба (рис. 5, 6). В урні разом з кальцинованими кістками знаходився і супровідний інвентар: залізний ніж з прямою спинкою, довжина леза 8 см (рис. 5, 7), залізна поножа у вигляді втулки з овальним отвором для вставляння леза ножа і невеликою дірочкою на кінці для підвішування до ремня (рис. 5, 8); срібна сережка з конічною голівкою на рухомій дужці (рис. 5, 9); кістяний амулет з зуба тварини (рис. 5, 10).

8. Миска з ввігнутими вінцями і невеликими виступами, симетрично розташованими в чотирьох місцях нижче краю (рис. 5, 12). Миска накривала урну № 7.

9. Урна коричневого кольору з заглаженою поверхнею у формі біконічного горщика (рис. 5, 13). Разом з кальцинованими кістками знаходився супровідний інвентар: електрова сережка (рис. 5, 14); бронзова застібка (рис. 5, 15); дві срібні бусини (рис. 5, 16), 41 пастова бусина (рис. 5, 17); бронзовий браслет з незімкненими кінцями, виготовлений з напівкруглого в перетині дроту (рис. 5, 18).

10. Миска з ввігнутими вінцями і напівсферичним дном. На дні миски є наскрізний отвір (рис. 5, 19). Миска накривала урну № 9.

11. Мініатюрна урна коричневого кольору, поверхня заглажена, має форму, наближену до біконічної, з максимальним розширенням у нижній частині тулуба (рис. 5, 20).

12. Миска з пелюсткоподібними виступами по краю вінця (рис. 5, 21).

13. Урна у формі грушоподібного горщика з ледве звуженою шийкою, прямими вінцями і розширеним боком (рис. 6, 1), заповнена кальцинованими кістками, серед яких були супровідні предмети: залізний ніж з вигнутою спинкою і черенком (довжина леза 7 см, черенка — 2,5 см) (рис. 6, 2); шість кістяних уламків, очевидно, від ручки ножа, оздоблених циркульним орнаментом у вигляді кружальця з крапкою (рис. 6, 3).

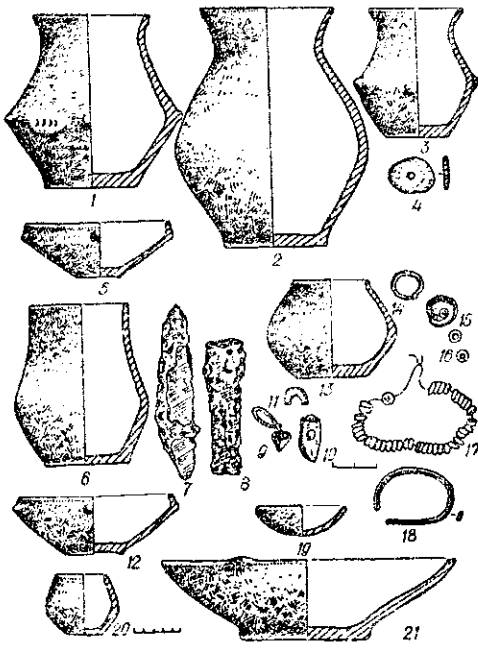


Рис. 5. Інвентар поховань (1—21)

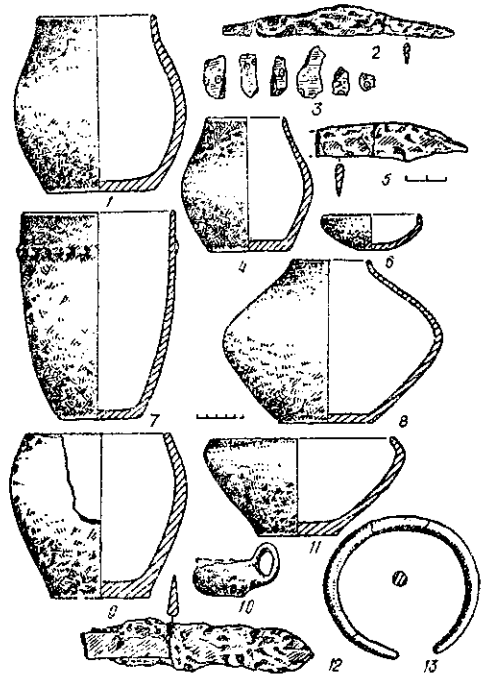


Рис. 6. Інвентар поховань (1—13)

14. Урна у формі грушоподібного горщика (рис. 6, 4), заповнена кальцинованими кістками, серед яких лежав ніжик з вигнутою спинкою (довжина леза і черенка 6,8 см) (рис. 6, 5).

15. Миска з ввігнутими вінцями, сферичним дном та наскрізним отвором посередині дна (рис. 6, 6). Миска накривала урну № 14.

16. Урна світло-коричневого кольору з нерівною поверхнею у формі банкподібного горщика з пластичним валиком нижче краю вінця. На дні урни — наскрізний отвір (рис. 6, 7).

17. Урна у формі приземкуватого біконічного горщика. На дні — наскрізний отвір (рис. 6, 8).

18. Чорнолощений черпак з витягнутими вінцями, чітко виділеною шийкою, опуклобоким тулубом, плоским дном і петельчастою ручкою, верх якої оформлений М-подібним виступом. Посудина поганого збереження, реставрації не підлягає.

19. Черпак коричневого кольору з ледве витягнутими вінцями і петельчастою ручкою (рис. 6, 10).

20. Урна у формі яйцеподібного горщика (рис. 6, 9), заповнена кальцинованими кістками, серед яких знаходиться супровідний інвентар: залізний ніжик (рис. 6, 12), залізний браслет з незімкненими кінцями діаметром 6 см (рис. 6, 13).

21. Миска з ввігнутими вінцями, що накривала урну № 20 (рис. 6, 11).

22. Урна форми корчаги із звуженим горлом, витягнутими назвні вінцями і опуклобоким тулубом (рис. 7, 1).

23. Миска з ввігнутими вінцями (рис. 7, 2), що накривала урну № 22.

24. Урна у формі біконічного горщика з плавним перегином бочка у нижній частині тулуба (рис. 7, 3). Разом з кальцинованими кістками знаходилися залізний ніж (рис. 7, 4) та недіагностичний кістяний предмет, оздоблений циркульним орнаментом (рис. 7, 5).

25. Урна у формі банкподібного горщика з наліпним валиком нижче краю вінця (рис. 7, 6), біля урни знайдено залізний ніж (рис. 7, 7).

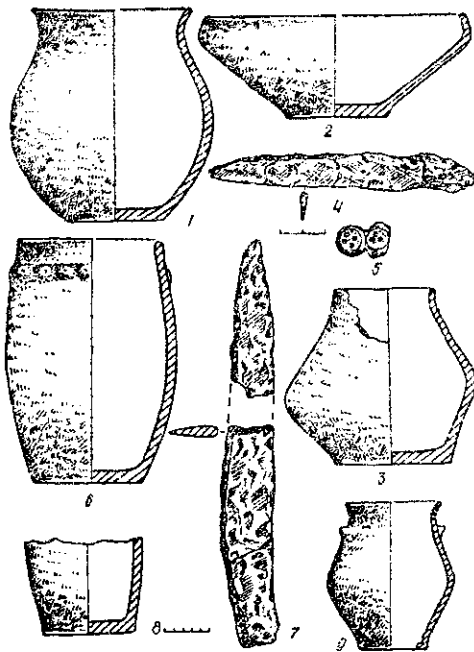


Рис. 7. Інвентар поховань (1—9)

28. Урна у формі біконічного горщика з відігнутими вінцями і невеликими гудзикоподібними виступами під ним (рис. 7, 9).

29. Чорнолощена корчага з ледве витягнутими назовні вінцями, високим циліндричним горлом і дуже роздутою нижньою частиною (рис. 8, 1), заповнена кальцинованими кістками, серед яких лежав залізний ніжик (рис. 8, 2).

30. Мініатюрний черпак, ручка втрачена (рис. 8, 3).

Таким чином, внаслідок розкопок кургану виявлено 17 урн, 9 посудин-приставок, з останніх вдалося реставрувати лише 4 та чимало супровідного інвентаря. Щільність розміщення урн в межах невеликої площі не завжди дозволяє встановити, до якої з них відноситься та чи інша посудина-приставка.

Урни знаходилися в звичайному положенні, за винятком № 28, яка була перевернута догори дном і перекривала урну № 29. Вісім урн (№ 1, 3, 7, 9, 14, 20, 22, 25) були накріті мискою чи донною частиною посудини.

Поховання діляться на інвентарні і безінвентарні. Супровідний інвентар знаходився разом з кальцинованими кістками в урнах № 5, 7, 9, 13, 14, 20, 24, 29, біля урни № 25 лежав уламок залізного ножа.

Спалені кістки, зсіпані в урни, чисто перебрані і відділені від залишків кремаційного кострища. У більшості урн простежується такий порядок розташування залишків кремації: черепні кістки у верхній частині урни, кістки ніг — внизу. На дні двох урн — № 16, 17 — та двох мисок — № 10, 15 — пробито наскрізні отвори.

На основі попередніх підрахунків вважаємо, що під курганом було поховано близько 16 індивідумів. Такий висновок підтверджується наявністю в 15 урнах черепних кісток. Купку спалених кісток та залізних вудил можна вважати окремим похованням.

Стратиграфічні спостереження показали, що не всі урни залягали на однаковому рівні. Окремі з них навіть були запущені в материковий ґрунт, інші знаходилися в насипу. Це вказує на можливість тривалого використання кургану як своєрідної сімейної усипальниці. Найбільш ймовірно, що у кургані с. Невицьке, як і в інших групових

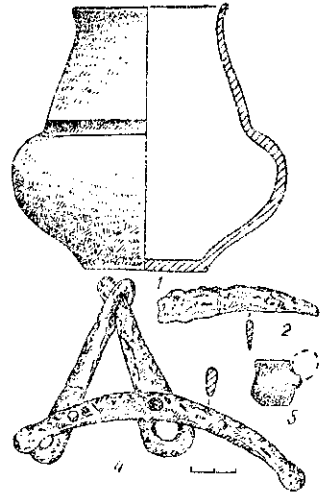


Рис. 8. Інвентар поховань (1—4)

26. Частина посудини (донна), що накривала урну № 25.

27. Частина горщика (нижня), заповнена кальцинованими кістками (рис. 7, 8).

трупоспаленнях куштановицького типу, йдеться не про разове захоронення певної групи людей, а про поступове — з основними і одночасними впускними похованнями. Певна система розміщення поховань на підкурганній поверхні досягала за рахунок влаштування центру кургану, навколо якого здійснювалась досипка земляного насипу в процесі підзахоронень.

Влаштування центру — вже відомий прийом при спорудженні куштановицьких курганів. На цю деталь вперше звернули увагу Я. Бем та Й. Янкович¹, однак вони не зуміли довести до кінця її значення і роль у відтворенні поховального обряду. Можливість наступних підзахоронень у курганах з колективними похованнями згадані дослідники заперечували лише на тій підставі, що іноді над групою урн, як це мало місце в кургані № 8, знаходився непорушений шар вогнища². Спостереження не заперечують припущення, що в процесі здійснення підзахоронень проводилась досипка земляного насипу, і не виключено, що над похованнями, здійсненими пізніше, було влаштовано ритуальне вогнище, над яким довершено земляний насип.

Хоча на основі аналізу речового інвентаря з Невицького кургану вдається виділити багатші і бідніші комплекси, які свідчать про певну майнову диференціацію серед куштановицького населення Закарпаття, все ж немає жодних підстав кваліфікувати групі поховання як суспільні, пов'язані з насильницьким вбивством підлеглих після смерті господаря. Найвиразнішими прикладами курганів з груповими похованнями, окрім досліджуваного Невицького, слід назвати № 3, 8, 16 куштановицького могильника³, № 1, 3 з могильника на горі Жорнина поблизу м. Мукачеве⁴ та курган в с. Бобове⁵.

Найближчі аналоги груповим трупоспаленням знаходимо серед угорських поховальних пам'яток скіфського часу на могильнику Дендеші, де під кам'яно-земляним насипом виявлено 10 поховань⁶. Групові трупоспалення в ґрунтових могилах становлять типову ознаку поховального обряду в лужицькій культурі. За визначенням Г. Ф. Нікітіної, уже в період пізньої бронзи простежується тенденція до збільшення кількості поховань в одній могилі⁷. В епоху раннього заліза в одній могилі іноді нараховується до кількох десятків урн. Ця тенденція найкраще проявляється в Тарнобжезькій групі і вважається характерною ознакою останньої фази її розвитку⁸.

Наведені вище паралелі свідчать про те, що групі поховання були досить поширеним звичаєм серед населення Карпатського басейну скіфської епохи. Незважаючи на значні відмінності між культурами цього регіону, простежується певна спорідненість, яка проявляється в груповому способі поховання в одній могилі.

Аналізуючи поховальний обряд Невицького кургану, слід підкреслити, що всі перелічені ознаки мають переконливі аналоги в численних курганах куштановицького типу. Окремі деталі, наприклад, отвір на дні поховального посуду, вважаються характерною рисою лужицької культури⁹. Поява цього звичаю на Закарпатті має глибокі історичні традиції. Вперше він зустрічається в поховальному інвентарі могильника Великий Березний (VIII—VII ст. до н. е.)¹⁰. Цей звичай — типова риса поховального ритуалу в пам'ятках Східної Словаччини, зрахованих до передкуштановицької фази культури Гава¹¹. Спостереження його в куштановицькій культурі свідчать про наявність зв'язків з лужицькою культурою протягом скіфської епохи. Ці зв'язки найкраще простежуються на матеріалах археологічних пам'яток, розташованих в Ужанській долині — найбільш західній території поширення куштановицької культури.

Привертає увагу численний речовий інвентар, серед якого на першому місці керамічні вироби, представлені 26 цілими посудинами та численними фрагментами. Як відзначалось вище, рівень залягання урн в кургані був неоднаковим. Це наводить на думку, що курган протягом певного часу використовувався як своєрідне кладовище. Наявність

значної різноманітності форм керамічних виробів пояснюється генетичною неоднорідністю їх складу та певною хронологічною різницею. Ця різниця визначається в межах порівняно невеликого часового проміжку (не більше як дві-три чверті сторіччя).

В археологічній літературі утвердилась думка, що більшість форм куштановицької кераміки не еволюціонує з попередньої епохи¹². Передкуштановицький період на Закарпатті, на жаль, залишається і досі ще недостатньо вивченим. Однак величезна робота проведена по дослідженню передскіфської епохи в Прикарпатті, де в цей час була поширена голіградська група пам'яток¹³, споріднена з закарпатськими. Виділено передскіфський етап в Угорщині¹⁴, поглиблено вивчення перехідної епохи від пізньої бронзи до раннього заліза в Південно-Західній Словаччині¹⁵ та виділено передкуштановицьку фазу культури Гава в Східній Словаччині¹⁶, історико-культурний розвиток якої відбувався в тісному взаємозв'язку з Закарпаттям, що дозволяє більш конкретно підійти до аналізу та хронологічного членування куштановицької кераміки.

З невицького кургану походить ряд керамічних виробів, які є проміжними ланками між відомими куштановицькими формами і передкуштановицькими. До них належить чорнолощена корчага — урна № 29. Вона є домінуючою серед скупчення урн, розташованих у другій групі. Посудина виготовлена з тіста, в домішці якого є шамот, пісок. Зовнішня поверхня чорнолощена, внутрішня світло-коричневого кольору. Корчага має високу циліндричну шийку, злегка витягнуті назовні вінця, сильно роздутий бочок, чітко виділену горизонтальною канелюрою смугу і профільоване дно (рис.8, 1). Типологічно воно добре пов'язується з гавською амфорою, яка походить з гальштатського поселення на горі Кам'янка в м. Мукачеве¹⁷.

В пам'ятках куштановицького типу подібний посуд зустрічається на Білківському могильнику¹⁸. Урна з Білок однотипна з корчагою, яка походить з кургану № 2 біля с. Долинняни на Буковині і датується кінцем VI ст. до н. е.¹⁹ На території Словаччини подібні корчаги з низькопосадженим переломом бочка стоять в одному хронологічному ряду з західноподільськими і за хронологічною схемою відносяться до найраніших пам'яток тисо-словацької групи скіфського часу²⁰. Чорнолощена корчага з невицького кургану добре узгоджується з урною поховання № 22 на могильнику Велка Маня на території Словаччини і датується серединою VI ст. до н. е.²¹

До цього ж часу відноситься урна № 5. Посудина коричневого кольору з заглаженою поверхнею має форму кубка з витягнутими вінцями, високим горлом, розширеним сферичним тулубом, оздоблена наліпними виступами (рис. 5, 3). Стратиграфічними спостереженнями під час розкопок кургану було встановлено, що урна № 5 знаходилася на одному рівні з урною № 29. Це дозволяє дійти висновку, що поховання в урнах № 5, № 29 були найранішими. Вони дають змогу встановити початок функціонування кургану, який за абсолютною датою відповідає другій половині VI ст. до н. е.

Наступний хронологічний етап, який, однак, не може бути визначений в абсолютній даті, являє урна № 1. Вона має форму біконічної корчаги з найбільшим розширенням в нижній частині тулуба (рис. 5, 1). Корчаги цього типу можна вважати найбільш пізнім варіантом посудин типу Вілланова, на базі яких з'являються на Закарпатті корчаги зі звуженим горлом і витягнутими вінцями та опуклобоким тулубом, на якому зникають виступи, характерні для ранніх форм. В нашому кургані цей тип посуду представлений урною № 3 (рис. 5, 2). Вона має численні аналоги в пам'ятках скіфського часу Центральної Європи. Аналогічний процес еволюції керамічних форм в скіфську епоху відбувається на Правобережжі України, де корчаги зі звуженим горлом і витягнутими вінцями з'являються лише в V ст. до н. е.²²

Другу групу утворює кераміка з виразними лужицькими ознаками. Різноманітний за формою куштановицький посуд має певні ознаки схожості з лужицьким²³. Цю кераміку об'єднують, одноманітна фактура поверхні, склад тіста і форма, наближена до біконічної. В тісті міститься домішка шамоту. Пропорції тіла досить чіткі. Окремі форми продовжують генетичну лінію передкуштановицької епохи. Так, мініатюрна урна № 11 у формі горщика з прямим високим горлом і максимальним напівсферичним розширенням у нижній частині тулуба (рис. 5, 20) аналогічна посудині, яка походить з гальштатського поселення в Ужгороді²⁴. Лужицькі традиції наслідує урна № 9. Це — горщик біконічної форми з плавним перегином бочка, ледь витягнутими заокругленими вінцями (рис. 5, 13). Найближчі аналоги знаходимо в пам'ятках куштановицького типу²⁵. Посуд цієї форми має широкий діапазон існування. На території Словаччини подібна кераміка зустрічається в лужицьких пам'ятках, які доживають до періоду НС²⁶. До цієї групи слід віднести миски-покривки з ввігнутими вінцями і півсферичним дном з отвором посередині (рис. 5, 19; 6, 6), урни грушоподібної форми зі звуженою шийкою і заокругленим тулубом (рис. 5, 6; 6, 1, 4) та урну яйцеподібної форми (рис. 6, 9).

До третьої групи слід зарахувати кераміку, яка з'явилась на Закарпатті під впливом культури скіфського часу Українського лісостепу. Сюди відносяться банкоподібні горщики, оздоблені наліпними валиками під вінцями (рис. 6, 7; 7, 6), та черпак з виступом на перегині ручки. Останній має чітку хронологічну межу, яка визначається кінцем VI ст. до н. е.²⁷

Таким чином, кераміку з невицького кургану можна поділити на три групи. Дві з них розвивають генетичну лінію попередньої епохи і характеризуються постійними контактами з лужицькою культурою. Третя група визначається впливом скіфської культури Українського лісостепу на населення Карпатського басейну. Ці групи, на нашу думку, відповідають трьом основним напрямкам, які лягли в основу формування куштановицької культури.

Щодо хронології, то окремі керамічні форми дають чіткі відмінності. Якщо чорнолощена амфора, кубок та черпак з виступом на ручці добре узгоджуються з другою половиною VI ст. до н. е., то корчаги зі звуженим горлом і відігнутими вінцями з'явилися лише в V ст. до н. е. Не виключено, що ця форма корчаг, в тому числі й миски з прямими вінцями, оздобленими виступами, схожими на пелюстки (рис. 5, 12), існують і протягом IV ст. до н. е. Таким чином, вдається встановити чітку хронологічну різницю у керамічному поховальному інвентарі, яка підтверджує наш висновок про те, що курган як своєрідне кладовище (можливо сімейна усипальниця) функціонував протягом другої половини VI—V ст. до н. е.

Цьому хронологічному відрізу відповідає також численний супровідний інвентар. Найбагатшими виявилися поховання в урнах № 9, 7. В урні № 9 знаходилися дві срібні, 41 пастова намистина, електрова скронева підвіска, бронзовий браслет та застібка.

Срібні намистини, діаметр яких становить 5 мм (рис. 3, 16), аналогічні намистинам з поховання № 102 у могильнику Сентеш-Векерцуг в Угорщині²⁸.

Пастові намистини відносяться до типу кільцевих. Вони виготовлені з напівпрозорого скла синього, зеленуватого і коричневого тонів. Діаметр їх коливається від 0,4 до 0,6 мм в перетині (рис. 5, 17). Аналогічні прикраси зустрічаються на багатьох пам'ятках Східної і Центральної Європи скіфської епохи. На Закарпатті найбільше бус цього типу виявлено в кургані № 8 поблизу с. Куштановиця²⁹. Найбільшого поширення подібні буси набувають протягом V—III ст. до н. е. Як вважає більшість дослідників, вони виготовлялися в майстернях Північного Причорномор'я³⁰.

Скронева підвіска у вигляді кільця має діаметр 1,5 см, незімкнені кінці якої заходять один за один (рис. 5, 14). Вона виготовлена з срібного дроту, покритого тонким шаром золота. Один кінець підвіски розклепаний, другий пошкоджений. Скроневі кільця мають великий ареал поширення на території Скіфії і серед північно-фракійського населення Центральної Європи. Прямих аналогів на території поширення скіфської культури ми не знаходимо. Тут переважають скроневі кільця з дроту круглого в перетині. Найближчий аналог нашому екземпляру походить з могильника Хотин (Словаччина). В похованні № 223³¹ однотипна бронзова підвіска трапилась разом з бронзовим наконечником стріли скіфського типу і датується V ст. до н. е. З цього поховання походить і бронзовий браслет відкритого типу, виготовлений з дроту сегментального в перетині, аналогічний з нашим екземпляром (рис. 5, 18). У масовій кількості подібні кільця зустрічаються на могильниках лужицької культури, однак тут вони не несуть хронологічного навантаження³².

Унікальною можна вважати бронзову застібку, виготовлену з дроту, закрученого в півтора оберта з спіральним вушком. На значній частині оздобі нанесено спіральні витки (рис. 5, 15). Аналогічні прикраси поки що відомі лише в поховальному інвентарі Тарнобжеської групи лужицької культури. В похованнях № 55, 58, 182 на могильнику Тшенсувка вони трапились з бронзовими цвяхоподібними сережками³³. На основі останніх бронзові застібки відносяться до кінця гальштатської — початку латенської епохи і виділяються в окремий тип прикрас «витки типу Тшенсувка»³⁴. Однак, враховуючи типологічну схожість цвяхоподібних сережок, виявлених на території Польщі, з лісостеповими скіфами, можна значно звузити датування лужицьких зразків і віднести їх до початку V ст. до н. е.³⁵ Цим часом, очевидно, слід датувати також бронзові застібки з спіральним вушком.

Не пізніше V ст. до н. е. датується срібна підвіска з конічною голівкою з урни № 7 (рис. 5, 9). Аналогічна золота підвіска походить з Тапіосентмартонського кургану, де її знайдено разом з відомою електровою пластинкою у вигляді оленя, час якої визначається кінцем VI—серединою V ст. до н. е.³⁶ Однотипні прикраси виявлено на могильнику Тапіоселе в Угорщині³⁷. Два екземпляри походять з Трансільванії³⁸. На території Скіфії підвіски з конічною голівкою, виготовлені з дорогоцінного металу, з'явилися під впливом грецьких форм. Кілька екземплярів золотих підвісок походять із курганів Дніпровського Лівобережжя і датуються V ст. до н. е.³⁹ В кургані № 2 біля с. Перебиківці на Середньому Дністрі золота підвіска, по-грецькому прикрашена зерню, знайдена з речовим інвентарем початку VI ст. — першої половини VI ст. до н. е.⁴⁰ Незважаючи на те що всі перераховані вище прикраси мають спільну ознаку — конічну голівку — центральноєвропейські знахідки, в тому числі й невицький екземпляр, лише нагадують скіфські, вони виконані більш грубо і є виробами місцевих майстрів.

Не заперечують проти запропонованої дати й залізні вудила так званого вецерцугзького типу (рис. 8, 4). На сьогодні територія поширення і хронологія цих речей досить добре розроблені. Картографування вудил дозволило встановити, що вони поширювались переважно в Карпатському басейні і найбільша концентрація їх простежується в районі середньої течії Дунаю⁴¹. Час побутування вудил вецерцугзького типу встановлюється в межах порівняно короткого періоду, який відповідає VI—V ст. до н. е., тобто часу тривалості контактів між Карпатським басейном і скіфським світом, початок і кінець яких в абсолютних датах встановлюється на основі артанської (600—570 рр. до н. е.) і бенської гідрій (470—440 рр. до н. е.)⁴². Чехословацький дослідник М. Душек схильний датувати вудила вецерцугзького типу VI—IV ст. до н. е.⁴³, однак для підтвердження верхньої хронологічної дати не приводить жодних аргументів. Виходячи з хронологічної схе-

ми М. Пардуца, наш екземпляр вудил слід віднести до часу не пізніше V ст. до н. е.

Цьому датуванню відповідає і залізний ніж з поножею з урни № 7 (рис. 5, 7, 8). Аналогічний екземпляр походить з кургану № 20 Колодне II⁴⁴ на Закарпатті. Залізні ножі з поножами — досить часті знахідки в похованнях скіфського часу на могильниках Сентеш-Векерцуг⁴⁵ (Угорщина), Хотин (Словаччина)⁴⁶. Найраніші екземпляри цих предметів знайдено з бронзовими поножами, оздобленими ажурним орнаментом. Останні співіснують з вудилами векерцугзького типу⁴⁷. Численну групу становлять ножі з прямою і горбкуватою спинкою (рис. 6, 5, 12; 7, 4, 7; 8, 2). Поганий стан збереження не дозволяє провести їх типологічну класифікацію. Залізні ножі зустрічаються майже на всіх могильниках (Куштановиця, Білки, Колодне, Голубине) і є найбільш масовим супровідним інвентарем куштановицьких поховань. Іноді ручки ножів мали кістяні обкладинки, оформлені циркульним орнаментом. В урні № 13 знайдено шість уламків (рис. 6, 3), а з урни № 24 походить частина недіагностичного предмета, який має оздобу у вигляді кружальця з крапкою (рис. 7, 5). Кістяні предмети з подібним орнаментом зустрічаються в багатьох культурах Східної і Центральної Європи. На Подніпров'ї цей орнамент характерний для пам'яток VI ст. до н. е., однак зустрічається і в V ст. до н. е.⁴⁸ Наведені вище паралелі переконливо стверджують дату кургану — кінець VI—V ст. до н. е.

Підводячи підсумки, можна вважати, що аналіз поховального ритуалу стверджує думку про типовість для куштановицької культури групових поховань під одним курганним насипом. При цьому на основі стратиграфічних спостережень та вивчення кераміки можливе виділення різних хронологічних горизонтів у межах культури. Основні поховання розміщувались на рівні горизонту, одночасні впускні — іноді на горизонті, частіше — в насипу або були впущені в материк.

Не завжди найраніші поховання супроводжувались багатим інвентарем. Так, поховання в урнах № 5 і 28, визначені нами як найраніші, супроводжувались кам'яним амулетом і залізним ножем. В той же час найбагатші поховання в урнах № 7 і 9, що супроводжувались інвентарем з дорогоцінного металу, можуть бути датовані дещо пізнішим часом, який за абсолютною датою узгоджується серединою V ст. до н. е.

Розглянутий вище матеріал невицького кургану, маючи виразний північнофракійський вигляд, вказує на тісні зв'язки місцевого населення Закарпаття з племенами лужицької культури та населенням скіфського часу Українського лісостепу.

В результаті цих взаємозв'язків на місцевій основі виникла своєрідна куштановицька культура, яка становить самостійну групу в рамках культур скіфського часу північно-східної частини Карпатської улоговини.

и. и. попович

Курган куштановицької культури в с. Невицкое на Закарпатье

Резюме

В статье публикуются материалы раскопок кургана куштановицької культури у с. Невицкое на Закарпатье. В южном поле кургана обнаружено скопление урновых погребений, расположенных на уровне древнего горизонта, в насыпи или ниже горизонта. Погребения делятся на основные и одновременные впускные. Кальцинированные кости тщательно очищены от остатков кострища, засыпаны в урны в антропологическом порядке. На дне двух урн и двух мисок пробиты сквозные отверстия.

Керамический инвентарь, представленный амфорами, кубками, горшками, делится на три группы. К первой и второй группам относятся посуда, основные типы которой продолжают генетическую линию с предкуштановицької эпохи, представленной в Ужанской долине смешанными гальштатско-лужицкими комплексами. Третья группа кера-

мики появилась под влиянием культуры скифского времени Украинской лесостепи Закарпатье. Сопровождающие предметы (серьги из электры и серебра, бронзовая за стежка, браслеты, железные ножи с костяными накладками, украшенными диркульными орнаментами), имеющие убедительные аналоги в памятниках скифского времени Карпатского бассейна, позволяют отнести курган ко второй половине VI—V в. до н. э.

¹ Böhm J., Jankovich J. Skythové na Podkarpatské Rusi: Mohylove pohřebiště Kuštanovicich. — Carpathica, 1936, N 1, s. 64.

² Ibid., s. 69.

³ Ibid., s. 33—66.

⁴ Пастор И. И. Отчет о раскопках близ Мукачевы в 1946 г. — НА ИА АН УРСР 1946/36, с. 1—5.

⁵ Попович И. И. Раскопки кургана в с. Бобовом Виноградовского района. — АИУ 1976—1977. Ужгород, 1973, с. 56—57.

⁶ Bottyan A. Szkiták a magyar Alföldön. — Régészeti fuzetek, 1955, 1, s. 64.

⁷ Никитина Г. Ф. Погребальный обряд культур полей погребений Средней Европы в I тысячелетии до н. э. — первой половине I тысячелетия н. э. — В кн.: Погребальный обряд племен Северной и Средней Европы в I тысячелетии до н. э. — I тысячелетия н. э. — М., 1974, с. 13—17.

⁸ Moskwa K. Kultura Łużycka w południowo-wschodniej Polsce. — Rzeszów, 1976 s. 106—111.

⁹ Никитина Г. Ф. Указ. соч., с. 14.

¹⁰ Потушняк Ф. М. Археологічні знахідки бронзового та залізного віків на Закарпатті. — Ужгород, 1958, с. 129—131.

¹¹ Budinský-Krička V. Predkuštanovické žiarové pohrebisko vo Vojnatine. — SLA, 1976, 24, N 1, s. 127.

¹² Смирнова Г. И., Бернякович К. В. Происхождение и хронология памятников курштановицкого типа Закарпатья. — АСГЭ, 1965, № 6, с. 89—103.

¹³ Смирнова Г. И. Гавско-голиградский круг памятников Восточно-Карпатского бассейна. — АСГЭ, 1976, № 17, с. 18—32.

¹⁴ Pátek E. Präslythische Gräber in Ostungarn. — In: A Móra Ferenc múzeum évkönyve, 1968, N 2, s. 101—105.

¹⁵ Paulík J. K začiatkom staršej doby železnej na juhozápadnom Slovensku. — Zborník Slovenského Národného Muzea, 1975, N 15, s. 19—47.

¹⁶ Budinský-Krička V. Op. cit., s. 119—149.

¹⁷ Zatlukál J., Zatlukál E. Adatok Podkarpatszka Rusz praehistorjához. — Mukačevo, 1937, ab. 21.

¹⁸ Ibid., s. 21, ab. 15.

¹⁹ Смирнова Г. И. Щодо поховального характеру ранньоскифських пам'яток поблизу сіл Долиняни, Новосілки, Білоусівки. — Археологія, 1977, № 23, с. 7, 8, рис. 3, 3.

²⁰ Paulík J. Op. cit., s. 40.

²¹ Ibid., s. 40—47, tabl. 7, 9. Benadik B. Chronologické vstahy keltských pohrebisk na Slovensku. — SLA, 1962, 10, N 2, ob. 2, 6.

²² Петренко В. Г. Правобережье Среднего Приднепровья в V—III вв. до н. э. — САИ, 1967, вып. Д1-4, с. 21.

²³ Смирнова Г. И., Бернякович К. В. Указ соч., с. 101.

²⁴ Там же, табл. 1, б.

²⁵ Böhm J., Jankovich J. Op. cit., tabl. VIII, 6.

²⁶ Bátorai J. Žiarové pohrebiská lužickej kultúry v oblasti Zvolena. — SLA, 1979, 27, N 1, s. 69, ob. 5, 1.

²⁷ Либеров П. Д. Хронология памятников Поднепровья скифского времени. — ВССА, М., 1954, табл. 1, рис. 69.

²⁸ Párducz M. Le cimetière hallstattien de Szentes-Vekkerzug III. — ААН, Budapest, 1955, s. 2, ab. 111, 8.

²⁹ Böhm J., Jankovich J. Op. cit., s. 45, tabl. IX, 4.

³⁰ Петренко В. Г. Указ. соч., с. 33—34; Dušek M. Thrakisches Gräberfeld der Hallstattzeit in Chotin. — Bratislava, 1966, S. 101.

³¹ Dušek M. Op. cit., S. 131, Taf. XXV, 18.

³² Moskwa K. Późnoluzyckie cmentarzysko w Trzesówce, pow. Kolbuszowa — In: Materiały i Sprawozdania Rzesowskiego ośrodka archeologicznego za rok 1967. Rzeszów, 1971, S. 78—80, Tabl. 11, 7; 5, 2, 3, 15; 9, 4; 11, 9; 30, 10; 38, 6.

³³ Ibid. S. 80.

³⁴ Moskwa K. Kultura Łużycka..., s. 34—35.

³⁵ Петренко В. Г. Украшения Скифии VII—III вв. до н. э. САИ, 1978, вып. Д4-4, с. 25.

³⁶ Fetich N. A. Garcsinovói szkíta lelet. — Budapest, 1934, S. 34, Tabl. VII, 2.

³⁷ Párducz M. The Scythian age cemetery at Tápioszele. — ААН, 1966, t. 18, s. 60, 69.

³⁸ Crisan J. H. Siebenbürgen in der jüngeren Hallstattzeit (VI—IV Jn. v. u. z.). — In: Symposium zu Problemen der jüngeren Hallstattzeit in Mitteleuropa. — Bratislava, 1966, fig. 5, 3, 4.

³⁹ Онайко Н. А. Античный импорт в Приднепровье и Побужье в VII—V веках до н. э. — САИ, 1966, вып. Д1-28, с. 32; Ильинская В. А. Скифы Днепровского лесостепного Левобережья. — Киев, 1968, с. 104, рис. 38, 3, 4.

⁴⁰ Смирнова Г. И. Новое в изучении археологических памятников северо-западной Скифии (западно-подольская группа памятников). — В кн.: Культура Востока: Древности и раннее средневековье. — Л., 1978, рис. 3, 8.

⁴¹ Párducz M. Probleme der Skytenzeit im Karpatenbecken. — ААН, 1973, 25, N 1/2, s. 36, 42, karte 3.

⁴² Ibid., s. 42.

⁴³ Dušek M. Die Thraker im Karpatenbecken. — Amsterdam, 1978. S. 129—131.

⁴⁴ Смирнова Г. И., Бернякович К. В. Указ, соч., с. 108, табл. IV, 12.

⁴⁵ Párducz M. Le cimetiére hallstattien... ab. XI, 3, 4; XII, 12.

⁴⁶ Dušek M. Thrakisches Gräberfeld der Hallstattzeit..., S. 31—32.

⁴⁷ Párducz M. Le cimetiére hallstattien..., s. 21.

⁴⁸ Петренко В. Г. Правобережье Среднего Приднепровья..., с. 26.

О. М. ЧЕРЕПАНОВА

Скіфське поховання з с. Надежда Кримської області

У 1961 р. до Кримського краєзнавчого музею надійшов комплекс речей із зруйнованого скіфського поховання з с. Надежда Советського р-ну, серед них бронзовий шолом, бронзові наконечники стріл, залізні та бронзові лусочки панцира.

В наступному році автором було проведено дослідження кургану. Він знаходився в 3 км на північний схід від с. Надежда і входив до групи, яка складалася з п'яти великих насипів. 1962 р. під час оранки одного з сусідніх курганів виявлено і віддано до музею нижню частину кам'яної статуї скіфа-воїна другої половини VI ст. до н. е.¹

Діаметр кургану 40 м, висота 2 м; насип протягом багатьох років розорювався. Як показали розкопки, в кургані знаходилось ямне поховання, кістяк лежав головою на північний схід, на спині, ноги зігнуті.

Скіфське поховання було впущено в центр курганного насипу і здійснено в простій ґрунтовій ямі², дно якої знаходилось на глибині 1,6 м від поверхні. Судячи за масою фрагментів зітлілого дерева, яму перекривав дерев'яний настил. Похований лежав випростано, головою на північний схід. Поблизу голови виявлено фрагменти червонуватої амфори з тонкозернистої глини з вмістом дрібних скалок слюди. Збереглись невисоке горло, ніжка, частини стінок. Амфора невеликих розмірів з високими округлими плічками (близько 45 см), корпус конусоподібний (рисунок, 4). За загальними пропорціями, профілюванням вінець та ніжки вона нагадує профасоські амфори чи боспорську місцеву імітацію цієї імпортової тари. Час існування таких амфор V ст. до н. е.³

Виявлено також 78 бронзових наконечників стріл, більшість яких тригранні, менше — трилопатевих (рисунок, 1). Подібні наконечники стріл характерні для V—IV ст. до н. е. (III хронологічна група)⁴. Більшість стріл лежала купкою справа від зруйнованого скелета. Тут же знайдені фрагмент леза широкого залізного меча і втулка списа.

На дні поховання та у викидах виявлено чимало залізних і бронзових пластин панцира. Більшість із них продовгуватої форми, з підпрямокутним верхнім краєм і заокругленим нижнім. Їх розмір від 3×4,2 см до 2,4×3,7 см. У верхніх і бокових краях пластин зроблені отвори для прикріплення до основи. Нижній край злегка загнутий всередину (рисунок, 2). Серед залізних пластин є кілька масивних, продовгуватих, які, очевидно, кріпились до нижньої частини панцира.

Особливу увагу в цьому комплексі привертає бронзовий шолом півсферичної форми, дещо сплюснутий з боків. Довжина 20,5 см, ширина 17 см, висота 11,5 см. Збереженість шолома непогана, незважаючи на те що у деяких місцях він окислений (рисунок, 3). Поверхня гладка, найтовстіша лобова частина стінки до 3 мм.

На нижньому краї лобової частини є дві неглибокі дугоподібні виїмки на лінії брів, а між ними неширокий виступ (3 см) з рівним