

культурі³¹. Пізнім його прототипом є згадуваний псалій з афанас'ївської культури, виконаний архаїчним способом. Слід зазначити, що намічена схема лише в загальному плані логічного розвитку відповідає дійсності. Так, однодірчасті псалії відомі в скіфську³² та середньовічну епохи³³, капцуг — в стародавній Асирії³⁴ та Греції³⁵. Але тепер можна вважати доведеним, що знайдено найстародавнійший первісний ланцюг управління конем, який був основною біологічною машиною механізму руху прогресу людського суспільства протягом майже п'яти тисячоліть.

И. Т. ЧЕРНЯКОВ, Н. М. ШМАГЛИИ

Деревянные псални ямной культуры

Резюме

О раннем времени domestикации лошади в степной зоне Северного Причерноморья свидетельствуют находки псалней. Одно из таких открытий сделано в 1972 г. во время раскопок курганов у с. Виноградовка Арцизского района Одесской области. В кургане № 6 в основном погребении, относящемся к раннему этапу ямной культуры (вторая половина III тысячелетия до н. э.), были найдены два деревянных псални.

Открытие деревянных псалней в древнеямном погребении Северо-Западного Причерноморья имеет существенное значение для изучения истории приручения коня и развития способов его управления, в том числе для верховой езды. В статье выделяются несколько этапов развития псалней от деревянных псалней ямной культуры и родовых среднестоговской культуры до металлических псалней майкопской культуры.

О. М. ПРИХОДНЮК

Формування слов'янських старожитностей раннього середньовіччя В Середньому Подністров'ї

(За матеріалами розкопок
на Луці-Каветчинській)

Серед найважливіших проблем, що стоять перед дослідниками східно-слов'янського етногенезу, одним з найбільш складних питань є його висвітлення в період «Великого переселення народів», коли відбувалися значні етногенетичні та соціальні зрушення, пов'язані із значними переміщеннями народів, з падінням Римської імперії та зародженням ранньофеодальних європейських держав. Усі ці події порушували плавність етнічного розвитку, призводили до зникнення одних і до зародження, внаслідок процесів асиміляції і консолідації, нових етнічних масивів. Культури цього часу мають змішаний характер. Наявність більш високої культури, а тим більше високорозвиненої цивілізації позитивно впливали на розвиток менш розвинених етнокультурних угруповань. Такі впливи для археолога в першу чергу простежуються на побутових сторонах культури. Зникнення джерела такого впливу нерідко призводить до огрубіння культури, хоча за таких умов соціально-економічний розвиток її носіїв може залишитися на тому самому рівні або ж просунути вперед у своєму розвитку.

Разом з тим за умов значних соціально-економічних і етногенетичних зрушень найбільш важливі риси культури, що виробляються кожним народом самостійно, здатні до стійкого самозбереження і поступової зміни навіть тоді, коли внутрішні і зовнішні умови існування

³¹ Телегін Д. Я. Вказ. праця, с. 138, рис. 64, 2.

³² Руденко С. И. Вказ. праця, с. 11, табл. 1, 4.

³³ Спицын А. А. Венгерские вещи X века в России. — ИАК, 1914, вып. 53, рис. 2.

³⁴ Смирнов К. Ф. Вказ. праця, с. 49—50.

³⁵ Телегін Д. Я. Вказ. праця, с. 139.

народу дуже змінюються. Етнокультурні специфічні риси культури з плином часу поступово змінюються. Однак поки існує етнокультурний організм, зберігається значна частина його традиційних ознак, інколи в модернізованому вигляді. Саме це дає змогу успішно використовувати в етногенетичних дослідженнях ретроспективний метод, важливою умовою застосування якого є вірне визначення хронології археологічних культур. Лише при умові правильного визначення хроно-



Рис. 1. Загальний план ранньосередньовічного поселення Лука-Каветчинська:
1 — житла; 2 — господарські споруди; 3 — господарські ями; 4 — вогнища; 5 — піч.

гічного місця археологічної культури можна сподіватися, що в правильному напрямку будуть проводитися ретроспективні штудії.

Процес етногенезу завжди носить суто конкретний характер, тому його ставити і вирішувати слід для кожного стародавнього етнічного ареалу індивідуально, виходячи з конкретного археологічного матеріалу і конкретно-історичних умов.

У зв'язку з цим важливі матеріали здобуто нами при розкопках в околицях с. Каветчина Кам'янець-Подільського району Хмельницької області в урочищі Лука, на лівому березі Дністра (рис. 1). Ці матеріали середини I тисячоліття н. е. можна розглядати як зв'язуючу ланку між черняхівськими та празько-корчакськими старожитностями та простежити впливи на місцеві племена з боку суміжних, споріднених в етнічному відношенні, ареалів.

За чотири археологічні сезони (1974—1977 рр.) на Луці-Каветчинській розкопано 4590 м², на якій виявлено 27 жител, 10 господарських споруд, 32 господарські ями, піч та 4 вогнища ранньосередньовічного часу. За комплексом археологічних знахідок та деякими деталями в домобудівництві житла на Луці-Каветчинській можна поділити на дві хронологічні групи. До першої, більш ранньої фази відносяться напівземлянки № 2, 4, 5, 7, 9, 13, 15, 18, 19, 22—26, 28, 29, в заповненні яких містився ранньопразький археологічний матеріал у переважній більшості з кружальними фрагментами черняхівського гатунку. Житла першої фази відрізняються неоднорідністю конструктивних деталей та внутрішнього обладнання. Серед них чотири великих напівземлянки підпрямокутної форми площею від 17 до 24 м² (№ 5, 13, 25, 29). У таких житлах крім печей-кам'янок, розташованих у східному куті, містилися глинобитні вогнища (житло № 25) або друга піч-кам'янка (житло № 29). Серед жител першої фази є дві невеликі підпрямокутні напівземлянки (№ 22 і 23) площею 6,9 і 13,6 м² з печами-кам'янками, розташованими під стіною на деякій відстані від кута, та маленьке підквадратне житло (№ 24) площею близько 5 м², невеличка піч, в якому знаходилася не в східному, а в північному куті.

Останні житла першої групи, як і всі напівземлянки другої хронологічної фази (№ 1, 3, 6, 8, 10—12, 14, 20, 21, 27), являли собою підквадратні будівлі, орієнтовані кутами за сторонами світу, площею від 7 до 16 м² з піччю-кам'янкою в східному куті. Для жител першої групи більш притаманні ямки від дерев'яних опор стін, припичні та господарські ями.

Крім рядових жител на Луці-Каветчинській виявлено напівземлянки-майстерні, що використовувалися не лише як житла, а й для виробничих потреб. У напівземлянках № 7, 14 у північно-західних стінах містилися печі в підбоях, які могли використовуватися для виробничих потреб. У житлі-майстерні № 4 у північно-східній стіні, біля східного кута був прямокутний виступ, до якого примикала виробнича піч-кам'янка. Вона мала накипи бронзи на внутрішній поверхні, що дає можливість пов'язати її з бронзолivarною справою.

Серед археологічних матеріалів на ранньосередньовічному поселенні Лука-Каветчинська найбільш повно представлена ліпна кераміка. Це кухонні горщики середніх розмірів, а іноді миски і сковороди. Посуд виготовлявся з щільної глини, порівняно добре випалений, його поверхня згладжена, іноді має горбкувату поверхню від виступаючих зерен шамоту, який найчастіше трапляється як домішка в керамічному тісті.

Виявлений посуд переважно не орнаментований, лише поодинокі фрагменти було прикрашено недбалими насічками по краю заокруглених вінець, хвилями на тулубі, хрестиками, солярними знаками.

Ліпну кераміку з Луки-Каветчинської можна розділити на сім типів (рис. 2). До першого типу віднесено вироби середніх розмірів витягнутих пропорцій, з найбільшим розширенням тулуба на верхній третині і звуженою придонною частиною. Заокруглені плічка більш або менш виражені, вінця вертикальні або відігнуті назовні (рис. 2, 1). Залежно від оформлення верхньої частини цей посуд ділиться на сім варіантів. Перший з них представлено горщиками з ледь наміченими короткими горизонтально зрізаними вінцями, що плавно переходять в пологе плече (рис. 2, 1, 1). Другий — горщиками з довшим вертикальним, горизонтально зрізаним краєм і піднятим плечем (рис. 2, 1, 2). Третій — горщиками з добре вираженим плечем, більш або менш відігнутими назовні подовженими вінцями, краї яких косо зрізані (рис. 2, 1, 3). Четвертий — горщиками з відігнутими назовні вінцями, краї яких заокруглені. Плече у них добре виражене (рис. 2, 1, 4). П'ятий — горщиками з потоншеним краєм майже вертикальних або відігнутих назовні вінець та вираженим плечем (рис. 2, 1, 5). Шостий — горщиками з більш або менш вираженим плечем, вертикальними, горизонтально зрізаними вінцями, за зовнішнім овалом яких є відтягнутий гострий край (рис. 2, 1, 6). Сьомий — горщиками з більш або менш вираженим плечем і короткими відігнутими назовні з округленими потовщеннями по краю вінець (рис. 2, 1, 7).

Другий тип кераміки представлено посудинами струнких пропорцій, у яких на верхній найбільш розширеній частині є ребро (рис. 2, II). Залежно від оформлення верхньої частини цей тип кераміки ділиться на три варіанти. У першого з них вертикальні вінця горизонтально зрізано по краю (рис. 2, II, 1), у другого — край вінець заокруглено (рис. 2, II, 2), а у третього — косо зрізано (рис. 2, II, 3).

Третій тип посуду — це опуклобокi товстостінні горщики з найбільшим розширенням на середній частині тулуба і з звуженою верхньою і нижньою частинами (рис. 3, III). Цей тип в залежності від оформлення вінець ділиться на три варіанти. У першого — вертикальні короткі вінця горизонтально зрізані (рис. 3, III, 1). У другого — вінця ледь відігнуті назовні з потовщенням по краю (рис. 3, III, 2). У третього — короткі вінця відігнуто назовні з округленим потовщенням по краю (рис. 3, III, 3).

Четвертий тип кераміки представлено фрагментами від малопро-

фільованих посудин з відкритою горловиною, у яких майже циліндрична верхня частина (рис. 2, IV). Мабуть, це фрагменти тюльпаноподібних посудин. Четвертий тип по оформленню вінця ділмо теж на три варіанти. Перший — з майже вертикальним, невиділеним округлим краєм (рис. 2, IV, 1). Другий — з ледь відігнутих краєм (рис. 2, IV, 2), і третій — з відігнутими короткими вінцями і гостою закраїною в їх нижній частині (рис. 2, IV, 3).

П'ятий тип посудин становлять горщики пенківського типу (рис. 2, V). Від основної маси кераміки вони відрізняються наявністю піску в глиняному тісті. Виділяються два варіанти цього посуду. Перший — горщики біконої форми з невиділеними вінцями, край яких заокруглено (рис. 2, V, 1). Другий — горщики з пологим плечем і ледь відігнутими вінцями, під якими іноді є наліпний, тригранний в перерізі валик (рис. 2, V, 2).

Серед фрагментів ліпної кераміки виділяються миски, які віднесено до шостого типу кераміки (рис. 2, VI). Вони діляться на три варіанти. Перший — потовщеним ледь відігнутим назовні краєм (рис. 2, VI, 1). Другий — такого самого профілювання з ледь відігнутими короткими вінцями з потовщенням по краю (рис. 2, VI, 2). Третій — з ребристим плечем і короткими відігнутими назовні вінцями (рис. 2, VI, 3).

Малочисельні фрагменти глиняних дисків та сковорід віднесено до сьомого типу кераміки (рис. 2, VII), що ділиться на два варіанти. Перший — з ледь наміченою закраїною (рис. 2, VII, 1), другий — з більш високим бортиком, висота якого не перевищує 1,5 см (рис. 2, VII 2).

Крім черняхівського кружального посуду, представлено в об'єктах першої хронологічної фази, до групи кружальних виробів відносяться фрагменти імпортованих червоноглиняних амфор, виявлених у житлах № 2, 5, 7, 18, 29 та ямах № 9, 13, 19 (рис. 3, 1—6).

Кореляція типів і варіантів кераміки виявила цікаву закономірність у співіснуванні різних типів посуду з закритими комплексами. Виявилось, що в житлах, в яких були кружальні фрагменти черняхівського типу, ліпний керамічний матеріал більш різноманітний і представлений усіма виділеними типами посуду. Лише в цих будівлях траплялись амфорні фрагменти. А там, де відсутній кружальний керамічний матеріал, ліпний набір менш різноманітний. Він представлений лише виробами першого, п'ятого і сьомого типів (таблиця).

Більша частина посуду в об'єктах першого керамічного комплексу відноситься до першого типу кераміки. Перший тип переважав і в об'єктах другого комплексу. Такий посуд за формою, профілюванням і оформленням вінця найбільш відповідає празько-корчацькій кераміці.

Серед інших виробів на Луці-Каветчинській знайдено керамічні прясла, грузила, ллячки, кістяні голки, проколки, гребені та інше; кам'яні жорна та бруски; скляні намистини та фрагменти скляного посуду; бронзові пряжки, підвіски та бляшки, залізні ножі, шила, сокиру, долото, вістря списа, фібулу та інше.

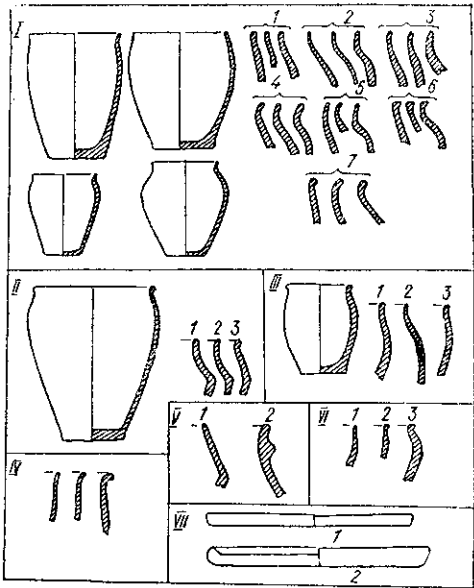


Рис. 2. Типологічна таблиця ліпного ранньосередньовічного посуду з Луки-Каветчинської (римськими цифрами позначено типи, арабськими — варіанти посуду).

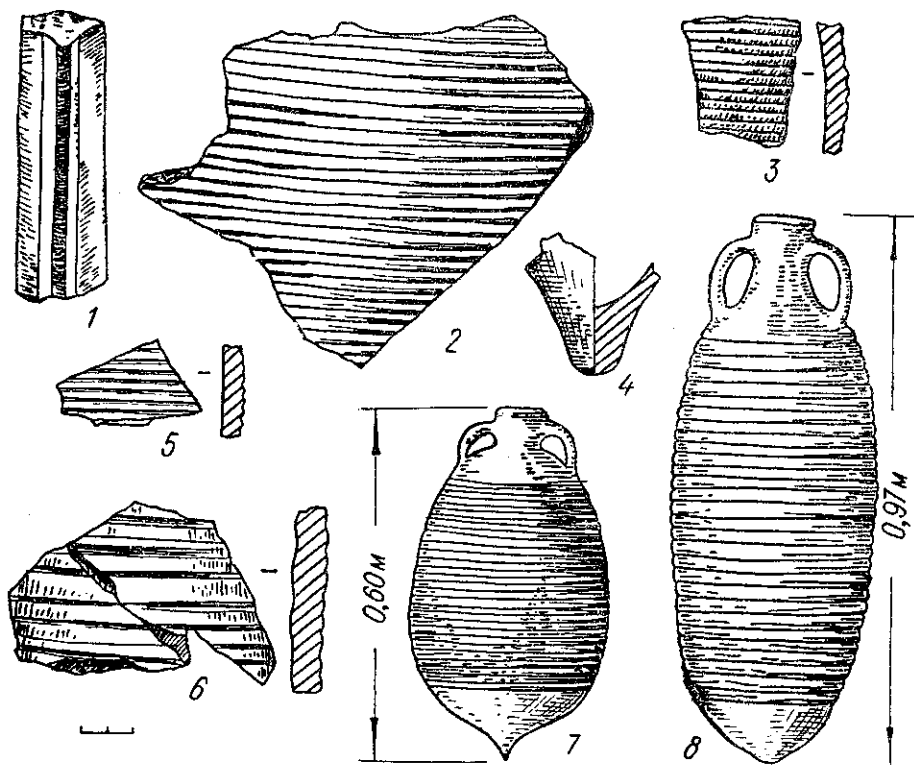


Рис. 3. Ранньосередньовічні амфори:

1, 2 — житло № 2; 3 — житло № 13; 4 — культурний шар; 5 — яма № 9; 6 — житло № 7 із Луки-Каветчинської; 7, 8 — могила № 208 з римсько-візантійського могильника Каалатіс (Румунія).

При визначенні хронології ранньосередньовічного поселення Лука-Каветчинська першорядного значення набуває залізна двочленна фібула з вузькою підв'язною ніжкою з житла № 27 (рис. 4).

На думку А. К. Амброза, такі застібки походять від черняхівських двочлених підв'язних фібул з вузькою ніжкою, які на рубежі IV—V ст. н. е. під гунським впливом трансформувались у великі підв'язні фібули¹. До V ст. н. е. відносить їх Х. Пешек². На III Міжнародному конгресі, присвяченому слов'янській археології, який проходив у вересні 1975 р. в м. Братіславі, з доповіддю «Пізньюантичні фібули VI і VII століть і слов'яни» виступив Д. Янкович, в якій дійшов висновку, що ранньосередньовічні двочленні фібули вирости із цільнолитих, являючись, на його думку, їх деградованим видом³. Таку ідею підтримали Е. О. Горюнов і М. М. Казанський⁴. Інші дослідники вважають цільнолиті вироби похідними від кованих підв'язних двочлених фібул⁵.

Таблиця. Процентне співвідношення типів кераміки на поселенні Лука-Каветчинська

Комплекс	I тип	II тип	III тип	IV тип	V тип	VI тип	VII тип	Черняхівська кераміка	Амфори
I	68,2	2,9	16,8	1,5	0,7	2,1	2,5	4,1	1,2
II	98	—	—	—	1,1	—	0,9	—	—

¹ Амброс А. К. Фібулы Юга Европейской части СССР. — САИ, 1966, вып. Д1-30, с. 60—67.

² Peschek Ch. Zur Südausbreitung der Fibel mit ungeschlagenen Fuss. — PZ, 1953, 34, N. 2 (1949—1950), S. 255—256.

³ Янкович Д. Позднеантичные фибулы VI и VII вв. и славяне. — In: Rapports du III-e Congr. Int. Archeol. slave. Bratislava, 1980, t. 2, s. 173—177.

⁴ Горюнов Е. А., Казанский М. М. О происхождении широкопластинчатых фибул. — КСИА АН СССР, 1979, вып. 155, с. 28—29.

⁵ Venze S. Gegossene Fibeln mit Scheimunwicklung des Bügels in den östlichen Balkanprovinzen. — In: Studien zur vor und frühgeschichte 6 lichen Archeologia. München, 1974, Bd. 2, S. 485—487.

Для вирішення цього спірного питання набуває значення хронологія цієї групи старожитностей. У свій час Д. Тудор хронологію візантійських литих фібул визначав V ст. н. е.⁶ Однак у наступний час таке їх датування було переглянуте С. Уенце, який визначав час їх побутування між 568—600 рр.⁷, і Д. Яковичем, який відносить їх до другої чверті 80 рр. VI ст. н. е.⁸ Е. О. Горюнов і М. М. Казанський вважають, що «виникнувши на початку або, що більш вірогідно, в середині VI ст., вони доживають до рубежу VI—VII ст.»⁹ На наш погляд, верхня дата литих фібул, очевидно, співпадає з часом розгрому дунайського лімесу, а нижня — відноситься до середини VI ст. н. е. Це засвідчують знахідки фібул з римсько-візантійських шарів з Садовсько-Кале разом з візантійськими монетами, найбільш ранні з котрих належать Юстиніану I (527—565), а найбільш пізні — Маврикію (582—602 рр.)¹⁰. У Големаново-Кале цільнолиту фібулу виявлено в житлі разом з монетою імператора Юстина (665—678 рр.)¹¹.

Показово, що всупереч думці прихильників походження кованих фібул від цільнолитих з римсько-візантійськими шарами міст і фортець Подунав'я пов'язані знахідки суцільнолитих і кованих двочленних фібул з підв'язною ніжкою¹² (Сучидава, Істрія, Нове та ін.). Більш того, в Істрії при розкопках 1955 р. в римсько-візантійському шарі поряд знайдено суцільнолиту і ковану підв'язну фібулу¹³. Ці факти є прямим свідченням їх існування в один і той самий час. Вони знімають питання про більш раннє виникнення суцільнолитих фібул та виникнення підв'язних застібок на основі суцільнолитих.

Крім того, дослідники, які обґрунтовують лінію розвитку двочленних фібул з підв'язною ніжкою від суцільнолитих, між якими, без сумніву, є стилістична схожість, не надали належної уваги технології їх виготовлення. Справа в тому, що в прикладному мистецтві намітилася стабільна лінія розвитку, яка веде від виробництва оригінальних виробів, що вимагають більш або менш складних виробничих навичок, до більш простої технології, яка полягає в застосуванні тиснення замість гравірування, лиття — замість проковування тощо¹⁴. Це майже завжди пов'язано з підвищеним попитом на ті чи інші вироби, з орієнтацією на моду. Масове їх виробництво було забезпечено лише за рахунок спрощення технології. Природньо, що з однієї матриці або форми можна одержати за короткий час серію виробів, задовольняючи попит на них.

Таким чином, важко уявити, щоб литі фібули могли стати прототипом для виробництва кованих двочленних фібул. Більш природнім уявляється зворотній процес. Це підтверджує і те, що у литих виробів «витки» навколо ніжки виконують лише декоративну функцію, імітуючи «підв'язку», що схематично наносилася не лише на шийку ніжки, а вище й нижче від неї. Така імітація могла виникнути лише на основі справжньої підв'язки, притаманної кованим фібулам.

Отже, можна вважати, що виникнення фібул збільшених пропорцій навіayo «модю» гунської епохи, коли впроваджувалися металеві аксесуари одягу такого типу. Це стосується не лише фібул, а й великих

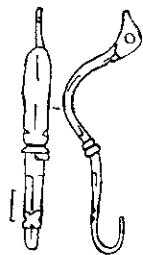


Рис. 4. Залізна фібула із житла № 27 на Луці-Каветчинській.

⁶ Tudor D. Sucidava II. — Dacia, 1941, 7/8, p. 383, fig. 15, a—c.

⁷ Venze S. Op. cit., S. 483—484.

⁸ Якович Д. Позднеантичные фибулы..., с. 171—173.

⁹ Горюнов Е. А., Казанский М. М. Указ. соч., с. 29.

¹⁰ Welkow I. Eine Gotenfestung bei Sadowetz (Nordbulgarien). — Germania, 1935, S. 156—158.

¹¹ Venze S. Op. cit., S. 485—487.

¹² Condurachi Em. Les charties archéologique d'Histria. — MCA, 1957, 4, p. 20, fig. 7, b; Tudor D. Sucidava V. — MCA, 1961, 7, p. 475, fig. 2, 5.

¹³ Tudor D. Op. cit., p. 475, fig. 2, 5.

¹⁴ Корзухина Г. Ф. Киевские ювелиры накануне монгольского завоевания. — СА, 1950, № 14, с. 233—234.

пряжок, які також датуються V ст. н. е.¹⁵ На наш погляд, має рацію А. К. Амброз, який поєднує великі двочленні фібули з довгою вузькою ніжкою з стилістично близькими фібулами черняхівської культури. Крім того, вони мають подібні аксесуарні деталі в оформленні тулубу та ніжки. Це наявність фасетування, зарубок і полів, інколи багатой орнаментатії на тулубі та ніжці (рис. 5, 1, 2).

Особливе місце в зв'язку з розкопками на Луці-Каветчинській набувають матеріали з суміжної з Подністров'ям території Південного Побужжя, де на Косанівському могильнику серед пізньочерняхівських

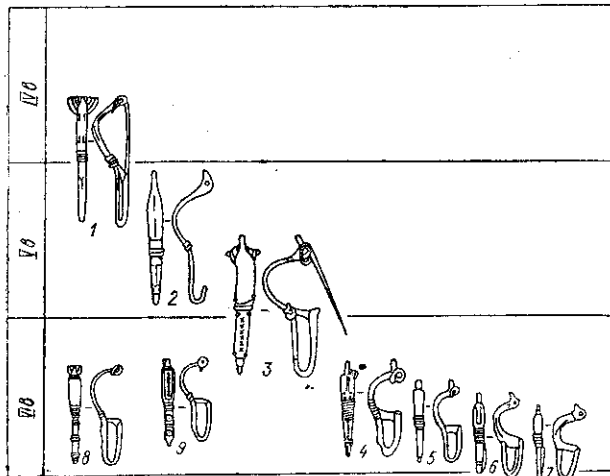


Рис. 5. Схема розвитку ранньосередньовічних фібул: 1 — Пантікапей; 2 — Лука-Каветчинська; 3 — Молдовені-Нямц; 4 — Сучава-Шипот; 5 — Новіодунум; 6 — Істрія; 7 — Големаново-Кале; 8 — Додоне; 9 — Турція.

гілкою в розвитку двочленних підв'язних фібул. Занепад їх виробництва був пов'язаний з аваро-слов'янськими війнами і розгромами північних візантійських провінцій, які диктували моду на такі вироби. Разом з тим від фібул типу Молдовені-Нямц походять синхронні суцільнолитим ковані фібули, які за схемою та декоративними деталями нагадують литі вироби (рис. 5, 8, 9). З плином часу вони, як і пряжки, зменшуються в розмірах, зберігають конструкцію та пропорції вихідних форм, набувають нових деталей в оформленні ніжки та орнаментатії. Про те, що такі фібули доживають до рубежу VI—VII ст., крім матеріалів з Подунав'я свідчать деякі поховання з Суук-Су¹⁸. До цього можна додати знахідки підв'язних фібул разом з пальчатими, які датуються VII ст. н. е.¹⁹ на поселенні Поаян в Трансільванії²⁰ та на поселенні Горошева в Середньому Подністров'ї²¹ (рис. 6, 1, 2).

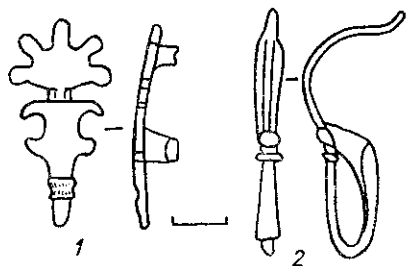


Рис. 6. Фібули з ранньосередньовічного поселення Горошева на Середньому Дністрі.

¹⁵ Böhme H. W. Germanische Grabfunde des 4 bis 5 Jahrhunderts. — München, 1974, V. 79, S. 81, taf. 87, b. 13.

¹⁶ Кравченко Н. М. Косановский могильник. — МИА, 1967, № 139.

¹⁷ Dan T. Teritoriul est-carpatic in veacurile V—XI e. n. — Jasi, 1978, p. 170, fig. 11, 5.

¹⁸ Репников Н. И. Некоторые могильники области крымских готтов. — ЗООИД, 1906, т. 27, с. 146, рис. 111—113; Пудовик В. К. Датировка нижнего слоя могильника Суук-Су. — СА, 1961, № 1, с. 184.

¹⁹ Werner J. Slawische Bügelfibeln des VII Jahrhunderts. — In: Reineke Festschrift. Mainz, Sachneider, 1950.

²⁰ Szekei Z. Die frühesten slawische Siedlungen in Siebenburges. — SA, 1970, t. 17, S. 130, abb. 7, 1—2.

²¹ Розкопки С. П. Пачкової в 1970 р. — Фонди Ін-ту археології АН УРСР.

Не суперечить ранній даті житла № 27 з Луки-Каветчинської і залізна сокира (рис. 7, 8). Подібні сокири трапляються в курганах V—початку VI ст. н. е. з Цигельне і Таурапіліса в Прибалтиці²² і на поселеннях VI—VII ст. н. е. Гангу-Нямц, Нанешти-Бакеу і Арбореа-Сучава в Нижньому Подунав'ї²³.

Таким чином, до кінця V ст. н. е. слід відносити нижню дату існування на поселенні об'єктів другої хронологічної фази на Луці-Кавет-

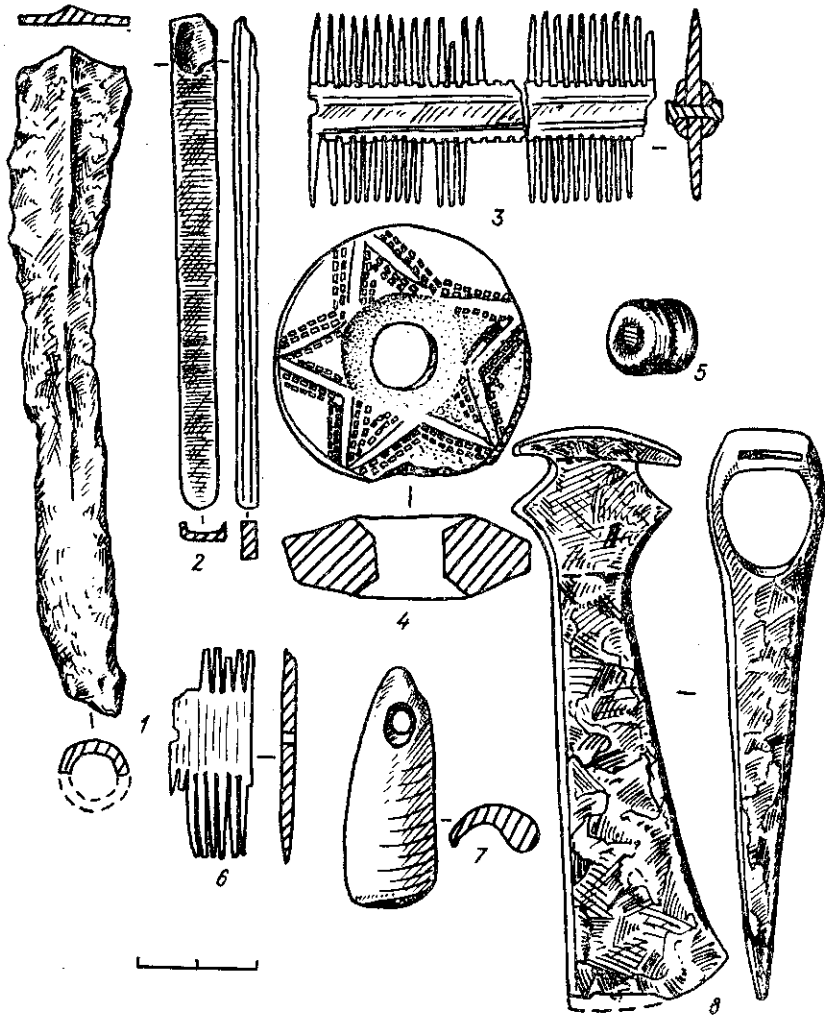


Рис. 7. Знахідки з ранньосередньовічного поселення Лука-Каветчинська:

1 — житло № 4; 2 — житло № 26; 3 — господарська споруда № 7; 4, 6, 7 — житло № 25; 5 — житло № 11; 8 — житло № 27.

чинській. Верхню їх дату слід визначати на основі загальної хронології празько-корчакських старожитностей Середнього Подністров'я, верхня межа згідно з геомагнітним методом відноситься до середини VII ст. н. е.²⁴ Опосереднім свідченням порівняно тривалій хронології другої фази є житла цього етапу, які залишені під час функціонування поселення. До таких відносяться напівземлянки № 1, 10, 11, 21.

При визначенні хронології першої фази життя на Луці-Каветчинській слід брати до уваги те, що в об'єктах першого комплексу перева-

²² Тауґавичюс А. К вопросу о хронологии восточнолитовских боевых топоров. — В кн.: От эпохи бронзы до раннего феодализма. Таллин, 1966, с. 188, рис. 1, 1; Тауґавичюс А. Раскопки у деревень Таурапиллис, Дегене и Лабатнишес. — В кн.: АО, 1970 г. М., 1971, с. 321—323.

²³ Дан Т. Op. cit., p. 189, fig. 30, 1, 2, 5.

²⁴ Приходнюк О. М. Слов'яни на Поділлі (VI—VII ст. н. е.). — К., 1975, с. 45.

жала ліпна кераміка празько-корчакського типу (68,2%), що в свою чергу засвідчує близькість комплексів другої фази, хронологічно змикаючись з нею. Це, на нашу думку, дає можливість верхню дату першої фази відносити до кінця V ст.

З іншого боку, серед керамічних комплексів першої фази наявні кружальна черняхівська кераміка і ліпна кераміка другого і третього типів (25%), що близькі до відповідних форм черняхівської ліпної кераміки.

Про раннє існування першої фази свідчить також знахідка скляної спареної намистини (рис. 7, 5). Подібні вироби вважаються римським імпортом, який постував на територію Європи в II—IV ст. н. е.²⁵ Узгоджується з цим і наявність в ранніх комплексах матеріалів черняхівського типу, до яких крім ліпної та кружальної кераміки можна віднести підвіску зі срібної монети Адріана, підвіску з морської раковини, кружальне прясло, виготовлене з відмуленої глини, та деякі інші знахідки (рис. 7, 4, 7).

В об'єктах першої хронологічної фази є фрагменти амфор, що походять від виробів північнопричорноморського походження (рис. 3, 1—6). Це вузькогорлі дворучні амфори видовжених пропорцій (рис. 3, 8) або з грушеподібним тулубом (рис. 3, 7), поверхня яких густо вкрита горизонтальними рифленнями. Такі амфори датуються IV—VI ст. н. е.²⁶ На поселенні знайдено в об'єктах першої фази фрагменти кістяних тричасних двосторонніх гребенів прямокутної форми (рис. 7, 3, 6). Такі знахідки часті в комплексах V ст. н. е. на пам'ятках доби переселення народів в Подунав'ї і на прилягаючих до нього територіях Карпатської улоговини²⁷.

Усе це свідчить на користь відносно ранньої дати першого комплексу, який існував порівняно тривалий час. Підтвердженням цього є й те, що серед жител першої фази напівземлянки № 5, 22, 24 залишено ще в давнину. Виходячи навіть із самих мінімальних норм експлуатації стаціонарних жител, нижній рубіж першої фази на Луці-Каветчинській слід відносити до другої чверті — середини V ст. н. е. Більш ранній час її існування виключається ще й тому, що в першій половині V ст. н. е. відомі на Середньому Дністрі черняхівські пам'ятки типу Островів з типовим лише для них археологічним матеріалом.

Таким чином, на підставі усього комплексу матеріалів першу фазу життя на поселенні Лука-Каветчинська слід датувати другою чвертю або серединою та кінцем V ст. н. е., а другу — кінцем V—серединою VII ст. н. е.

Оскільки при співставленні черняхівських та ранньосередньовічних слов'янських матеріалів суттєвою вадою був хронологічний розрив між обома культурами, то ранні матеріали з Луки-Каветчинської набувають першорядного значення у цьому відношенні. Якщо врахувати, що окремі поселення черняхівської культури в Середньому Подністров'ї доживають майже до середини V ст. н. е.²⁸, то такі співставлення стають ще переконливішими.

Важливі результати одержано внаслідок металографічного аналізу ковальських виробів, зробленого Г. О. Вознесенською. Виявилось,

²⁵ *Michelbertas M. Prekybiniai rišiai su Romos Imperija.* — In: *Lietuvos Gyventoju Prekybiniai rišiai I—XIII a.* Vilnius, 1972, s. 38, 39, pav. 12, 5.

²⁶ *Bucováá.* — *Pontica*, 1970, III, p. 201—204 (fig. 13); *Rădulescu.* — *Pontica*, 1973, IV, p. 193—207; *Scorpan C.* — *Pontica*, 1973, IV, p. 320 (fig. 36, 3); *Preda C. Callatic (Necropola romano-bizantină).* — *Bucuresti*, 1980, p. 28.

²⁷ *Tejral J. Volkervanderungszeitliches Gräberfeld bei Yskov (Mähren).* — *Praha*, 1974; *Tocik A. Nove nalezý z dobi stahovenia narodov na Juhozapadnom Slovenscu.* — *Studijne zvesti Arceologickeho Vstavu Slovenskej Akademie Vied, Nitra*, 1962, s. 9; *Kraskovska L. Hrobi z dobi stahovania narodov na Zitnom Ostrove.* — *AR*, 1951, 111; *Budinsky-Kricka V. Prehistoricke a ranodejinne nalezý v Leviciach.* — *AR*, 1950, 11.

²⁸ *Вакуленко Л. В.* К вопросу о формировании славянских древностей Поднепровья. — В кн.: *Тез. докл. сов. делегации на IV Междунар. конгр. по славян. археологии.* М., 1980, с. 61.

що більшу частину виробів з Луки-Каветчинської виготовлено вільною ковальською ковкою металу без додаткових технологічних прийомів, які покращують робочі якості виробів. Вихідними матеріалами для проковки були кричне залізо і нерівномірна вуглецева сталь. Такий матеріал і технологія звичайні для ранньосередньовічного слов'янського ковальського виробництва. Однак до серії предметів з ранніх комплексів досить часто (майже на 1/3 вивчених) входять вироби із загартованої твердої сталі, для одержання якої вимагалася додаткова цементация вихідного матеріалу.

Привертає увагу відносна насиченість ковальськими виробами жителя № 26, де крім трьох предметів, відкованих з хорошої сталі і загартованих, знайдено сталений інструмент з інкрустацією мідним сплавом (рис. 7, 2). Інкрустація технічно виконана бездоганно. Цікава також технологія виготовлення вістря списа, при якій застосовано поверхневу цементацию пера з наступним його гартуванням (рис. 7, 1). За ступінню мікротвердості (1290—1530 кг/мм²) виділяється голка від фібули.

Наявність у ранніх комплексах з Луки-Каветчинської порівняно значного відсотка виробів, відкованих з твердої сталі і загартованих, поєднання поверхової цементации з гартуванням, інкрустації виробів мідним сплавом є суттєвою ланкою в системі ознак, що зближують матеріали ранніх шарів поселення Лука-Каветчинська з черняхівською культурою. Усі ці ознаки відсутні для ранньосередньовічного ковальського виробництва, але типові для провінціально-римської ковальської технології.

Близькість ранньосередньовічних слов'янських та черняхівських старожитностей підтверджено і під час розкопок черняхівського поселення в с. Сокіл (урочище Острови) та на Луці-Каветчинській. Передусім це стосується жител, серед яких виділяється напівземлянка № 9 з черняхівського шару в Островах, яка за розмірами та наявністю ямок від вертикальних опор стін, наявністю печі-кам'янки, за формою та деякими іншими ознаками подібна до квадратних жител № 5, 13, 25, 29 (перша фаза) на Луці-Каветчинській. Підквадратні напівземлянки з печами-кам'янками № 1, 2, 12, 14, 25, 31 з Островів (рис. 8, 1—3) можна вважати прототипами підквадратних жител, що переважали на Луці-Каветчинській (рис. 8, 4—6). Черняхівські напівземлянки цього типу відрізняються від слов'янських меншими розмірами печей-кам'янок, що споруджувалися з дрібного необробленого каміння. У житлі № 9 піч споруджено із поставлених на ребро і обкладених камінням кам'яних плит. На Луці-Каветчинській печі із жител № 2, 3, 6, 8, 10—12 всередині були обкладені плитами.

Крім домобудівництва, важливим і найбільш масовим елементом, який свідчить про наявність зв'язків між черняхівськими і ранньосередньовічними старожитностями на території Середнього Подністров'я і регіонів, які до нього прилягають, є керамічний комплекс. На Луці-Каветчинській в об'єктах першої фази наявні кружалні зразки черняхівського типу, що є прямим свідченням існування зв'язків між ранньосередньовічними і черняхівськими старожитностями. Таку кераміку виявлено й на інших слов'янських пам'ятках Середнього Подністров'я²⁹.

Порівняльний аналіз ліпного черняхівського посуду із Островів і ранньосередньовічного керамічного комплексу із Луки-Каветчинської також виявляє між ними багато спільних рис. Це стосується ручної ліпки посудин, домішок у глиняному тісті (шамот), випалу, форм і оформлення верхньої частини посудин. Деякі відмінності простежуються в пропорціях горщиків (ранньосередньовічні посудини переважно стрункі, а черняхівські — приземкуваті). Черняхівські горщики товстостінні, серед них переважають опуклобокні форми з розширенням на середині

²⁹ Баран В. Д. Ранні слов'яни між Дністром і Прип'яттю. — К., 1972, с. 182; Приходнюк О. М. Вказ. праця, с. 35, рис. 16, 1—12.

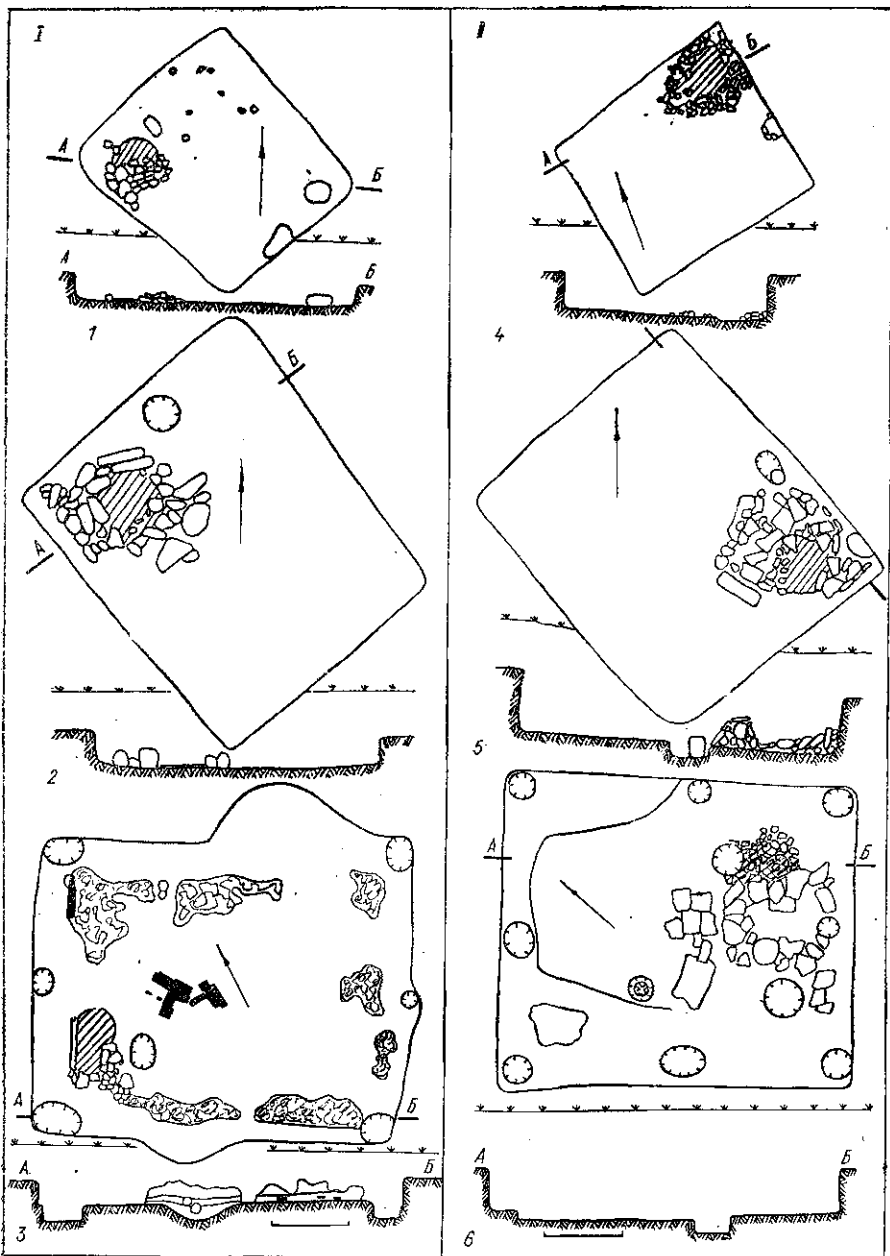


Рис. 8. Порівняльна таблиця черняхівських (I) та ранньосередньовічних (II) жител з Островів:

1 — житло № 1; 2 — житло № 2; 3 — житло № 9 із Луки-Кавецьинської; 4 — житло № 24;
5 — житло № 2; 6 — житло № 13.

висоти. Помітна близькість і між профілюванням верхньої частини та оформленням краю вінця. Передусім це стосується першого типу черняхівської (рис. 9, I) та ранньосередньовічної (рис. 2, I) кераміки. В обох керамічних наборах наявні горщики з горизонтально (рис. 2, I, 1; 9, I, 1), і косо (рис. 2, I, 3; 9, I, 2) зрізаними вінцями, із заокругленим (рис. 2, I, 4; 9, I, 3) і з заокругленими з потовщенням (рис. 2, I, 7; 9, I, 5, 6) або з потоншеним (рис. 2, I, 2; 9, I, 4) краєм, з горизонтально зрізаним і відтягнутим краєм (рис. 2, I, 6; 9, I, 8). Другий тип посуду із Островів (рис. 9, II) і ранньої фази з Луки-Кавецьинської (рис. 9, III) зближує наявність ребра на верхній, найбільш розширеній частині виробів. У обох керамічних комплексах є й округлобокі слабо-

профільовані посудини з розширенням на середині висоти (рис. 2, III; 9, I, б). Виявлені лише в об'єктах першої фази на Луці-Каветчинській горщики другого типу відрізняються товстостінністю, що особливо споріднює їх з аналогічними черняхівськими формами. Черняхівські посудини четвертого типу із загнутими всередину вінцями (рис. 9, IV) мають поодинокі аналогії серед керамічного набору ями № 34 на Луці-Каветчинській. Розглянутому вище черняхівському посуду першого, другого, третього і четвертого типів близькі аналогії знаходимо на черняхівських пам'ятках Верхнього Подністров'я та Західного Побужжя³⁰.

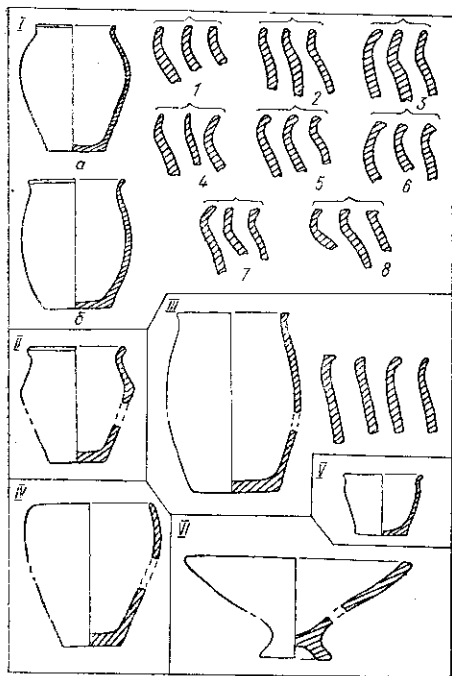


Рис. 9. Типологічна таблиця ліпного черняхівського посуду з поселення Острови на Середньому Дністрі (римськими цифрами позначено типи, арабськими — варіанти посуду).

також в незначній кількості наявна на волинських пам'ятках³⁴. Що стосується тюльпаноподібних горщиків IV типу і біконічних — V типу, ребрих і слабопрофільованих мисок VI типу, то вони типові для пенківського керамічного комплексу³⁵, хоча зрідка трапляються й на корчакських пам'ятках Волині³⁶. Їх наявність на Луці-Каветчинській та на інших територіях празько-корчакських старожитностей слід пояснювати впливами носіїв пенківських старожитностей на слов'янські племена суміжних територій.

Таким чином, порівняльний аналіз черняхівських і ранньосередньовічних слов'янських старожитностей, досліджених в околицях с. Сокіл на Середньому Дністрі, виявив, що останні сформувалися на базі черняхівських пам'яток, під впливом празько-корчакського кола старожитностей та пенківської культури.

Відмінною особливістю кераміки Луки-Каветчинської є наявність у закритих комплексах першої хронологічної фази кружальних фраг-

³⁰ Баран В. Д. Вказ. праця, с. 104, рис. 24.

³¹ Русанова И. П. Славянские древности VI—IX вв. между Днепром и Западным Бугом. — САИ, 1973, вып. ЕІ-25, с. 11, рис. 2, 2—5.

³² Тимощук Б. О. Слов'яни Північної Буковини V—IX ст. — К., 1976, с. 11, рис. 2.

³³ Там же.

³⁴ Русанова И. П. Указ. соч., с. 11.

³⁵ Приходнюк О. М. Археологічні пам'ятки Середнього Придніпров'я VI—IX ст. в. е. — К., 1980, с. 31, рис. 9.

³⁶ Русанова И. П. Указ. соч., с. 11, рис. 2, III, IV.

ментів черняхівського типу, а на посудинах першого типу шостого варіанту — відтягнутого краю вінця, наявність виробів другого типу з ребром на верхній, найбільш розширеній частині. Це ті форми і елементи, що поряд з деталями домобудівництва та технологією ковальського виробництва пов'язують археологічний комплекс Луки-Каветчинської з черняхівською культурою.

З впливами з боку носіїв празько-корчацької культури, очевидно, слід пов'язувати появу на Луці-Каветчинській горщиків струнких пропорцій з максимальним розширенням на верхній третині висоти, а з пеньківськими впливами — появу біконічного, циліндро-конічного посуду та мисок.

А. М. ПРИХОДНЮК

Формирование славянских древностей раннего средневековья в Среднем Поднестровье

(По материалам раскопок на Луке-Каветчинской)

Резюме

Статья посвящена одному из наиболее важных вопросов восточнославянского этногенеза — истокам формирования раннесредневековых славянских древностей Среднего Приднестровья.

На материалах широко исследованного поселения Лука-Каветчинская, первая фаза существования которого относится к V в. н. э., освещается культурная и генетическая преемственность между черняховскими и раннесредневековыми славянскими древностями в данном регионе. Показано влияние на местные племена со стороны синхронных, этнически родственных племен, носителей корчацкой (Волянь) и пеньковской (европейское лесостепное пограничье) культур.

Рассматриваются вопросы хронологии и типологии раннесредневековых материалов с Луки-Каветчинской.

Р. С. ОРЛОВ

Художня металообробка у Києві в X ст.

Художня металообробка східнослов'янських племен має довгу історію свого розвитку і традицій, що формувалися протягом тисячоліть. Під час переходу слов'ян до класового суспільства створено відомі шедеври художнього ремесла Давньоруської держави — срібні окуття турячих рогів з кургану Чорна Могила у Чернігові. Ці окуття, за влучним висловом академіка Б. О. Рибакова, стали своєрідним «епіграфом до всього мистецтва Давньої Русі»¹. Але в її мистецтві важко знайти явище, що не було б пов'язане з Києвом — великим економічним, політичним і культурним центром Східної Європи. Отже, немає необхідності доводити особливе значення металообробки у Києві для вивчення процесу формування мистецтва Київської Русі.

Серед металевих виробів з київських поселень третьої чверті I тисячоліття н. е. виділяються цінні пам'ятки ювелірного ремесла: бронзова антропоморфна фібула, пальчаста фібула, срібні браслети з розширеними кінцями². І все ж пам'яток періоду виникнення Києва збереглося мало. Не набагато більше їх відомо для VIII—IX ст., але прогаліна частково заповнюється виробами із околиць міста та найближчої периферії. Етап VIII—першої половини IX ст. характеризується контактами східних слов'ян, зокрема полян, з населенням салтівської куль-

¹ Рибаків Б. А. Русское прикладное искусство X—XIII веков. — Л., 1971, с. 10.

² Толочко П. П. Исторична топографія стародавнього Києва. — К., 1970, с. 42—55.