

© В. С. Аксьонов \* 2021

## КАТАКОМБА 74 ВЕРХНЬО-САЛТІВСЬКОГО ГОЛОВНОГО МОГИЛЬНИКА

*У науковий обіг вводяться дані з поховального комплексу, який містить матеріали другої — третьої чверті IX ст. Особливістю катакомби 74 є наявність одночасно сережки фатівизького типу та поясної бляшки з антропоморфним зображенням, що має аналоги на поясних бляшках із мадярського поховання 2 біля с. Суботці.*

*Ключові слова: салтівська культура, катакомба 74, алани, слов'яни, мадяри, прикраси, елементи поясної гарнітури.*

На наявність у межах лісостепового варіанту салтівської археологічної культури представників кількох етнічних груп указують відкриті тут могильники, в яких присутні інгумаційні поховання в земляних склепах — катакомбах, інгумаційні поховання в ґрунтових ямах різної конструкції з орієнтуванням небіжчиків головою на схід або захід, кремаційні урнові та безурнові поховання (Аксенов, Лаптев 2014, с. 26—31, табл. 1, 2, рис. 1, 2). Представники всіх цих етнічних груп брали участь у формуванні яскравого та самобутнього матеріального комплексу салтівської культури. Долучилися до цього процесу також народи, що мешкали в лісостеповій та лісовій зонах між Дніпром і Волгою. Підтвердженням цього факту є знахідки у похованнях салтівського населення басейну Сіверського Дінця окремих прикрас і речей, що були притаманні представникам слов'янського, мадярського та фіно-угорського етносів (Аксенов 2006, с. 12—14; 2011, с. 133—143; Аксенов, Лаптев 2009, с. 242—258; Михеев 1982, с. 156—167; Скирда 2011, с. 171—174).

У контексті згаданих міжетнічних стосунків не може не привернути увагу катакомба 74 головного катакомбного могильника біля с. Вехній Салтів (ВСМ-I), досліджена 1988 р. експедицією Харківського історичного музею на чолі з В. Г. Бородуліним (Бородулін 1988, с. 7—10).

Катакомба 74 була відкрита на схилі Капиносогового яру. Вона мала довгий (6,3 м) та глибокий (5,05 м) дромос, зорієнтований по схилу яру вздовж лінії схід—захід. Ширина дромоса в початковій його частині становила 0,4 м, а біля торцевої стінки — 0,85 м. У східній (початковій) частині дромоса було виявлено 13 сходинок висотою від 0,2 до 0,4 м та шириною близько 0,2 м. Як відзначає автор розкопок, заповнення початкової частини дромоса на 1/2 його довжини складалося з материкової глини з незначною домішкою чорнозему. Далі, у бік західної торцевої стінки дромоса, був щільний та в'язкий ґрунт, який мав ознаки затікання (Бородулін 1988, с. 7). З огляду на це варто констатувати, що тут, вище по схилу яру, в дромосі був присутній хід повторного проникнення до поховальної камери, як це фіксувалося в дромосах багатьох катакомб Старо-Салтівського, Рубіжанського, Верхньо-Салтівського некрополів (Аксенов 2002, рис. 1: 1, 4; 2: 1, 3; 3: 1, 3; 4: 1, 3). Наявність ходу повторного проникнення до поховальної камери могла бути зумовлена як необхідністю помістити до неї тіло чергового небіжчика, так і проведення якихось постпоховальних обрядів, зокрема й обряду знешкодження померлого (Аксенов 2016, с. 190—203). Саме з цими діями пов'язані речі, знайдені в заповненні ходу повторного проникнення до поховальної камери на глибині 4,8—4,9 м від рівня сучасної поверхні, а саме: пряжка-гудзик зі стінки мушлі морського молюска (рис. 5: 1); лита сережка/скронева підвіска (рис. 1: 13); сім литих бляшок від поясного ремня (рис. 1: 8—12); фрагмент залізного черешкового ножа. Ці предмети, як свідчить ситуація з людськими рештками у поховальній камері, були вилучені під час останнього проникнення до неї та кинуті в заповнення ходу повторного проникнення.

Поховальна камера стосовно дромоса була поперечною, тобто катакомба належить до типу Т-подібних. Підлога камери, розташована на

\* АКСЬОНОВ Віктор Степанович — кандидат історичних наук, завідувач відділу археології, Харківський історичний музей імені М. Ф. Сумцова, ORCID 0000-0002-0648-0696, [aksonovvikt@gmail.com](mailto:aksonovvikt@gmail.com)

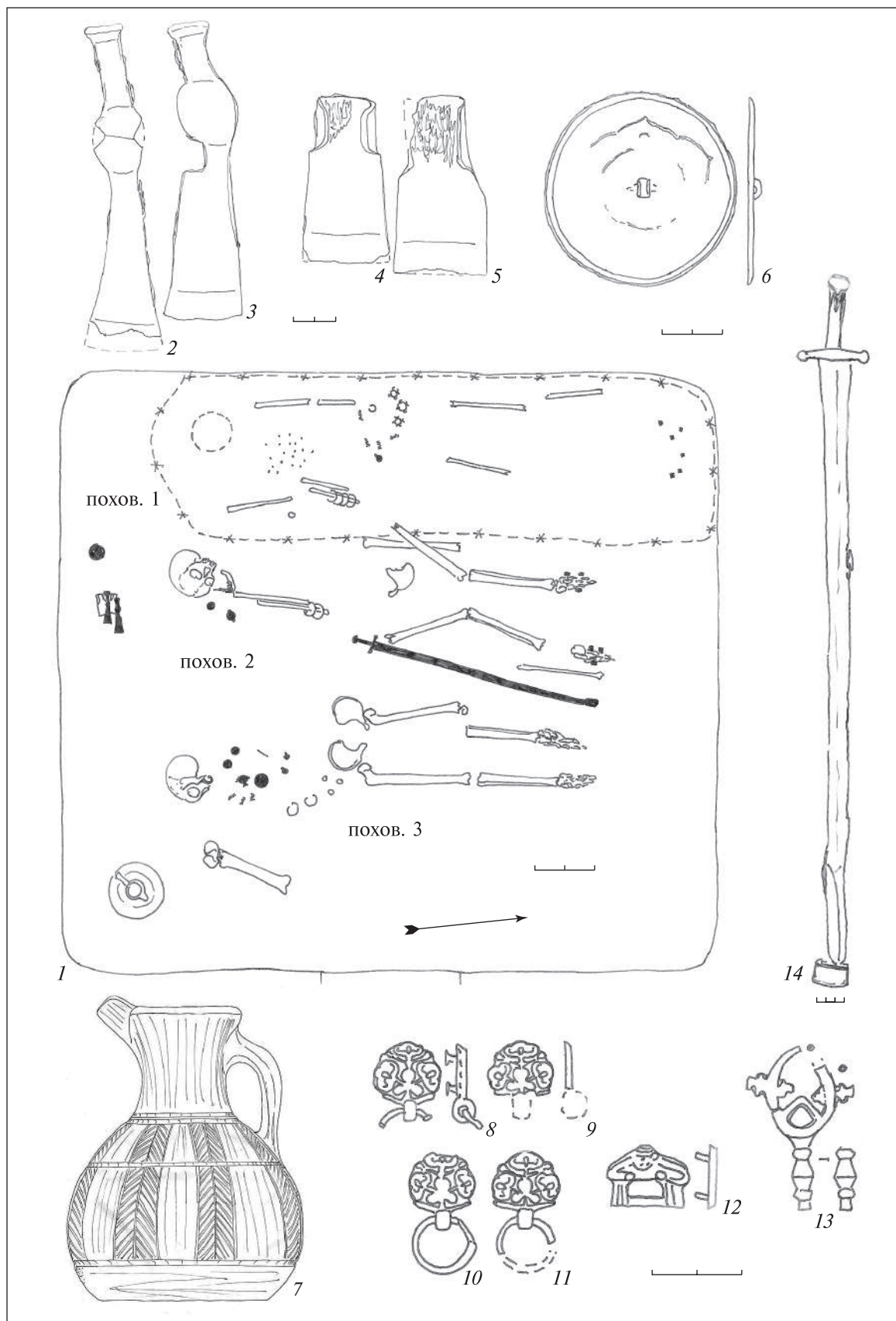


Рис. 1. Катакомба 74 Верхньо-Салтівського головного могильника (ВСМ-І): 1 — план поховальної камери; 2–7, 14 — речі з поховальної камери; 8–13 — речі із заповнення ходу повторного проникнення до камери

Fig. 1. Catacomb No. 74 of the Verkhniy Saltiv burial ground (VSBG-I): 1 — plan of the burial chamber; 2–7, 14 — items from the burial chamber; 8–13 — items from the filling of the re-entry path into the burial chamber

0,2 м нижче від дна дромоса, в плані мала форму прямокутника із закругленими кутами розміром  $2,2 \times 2,0$  м (рис. 1: 1). До камери вів вхід аркового типу розміром  $0,65 \times 0,45$  м та глибиною 0,25 м. Сам вхід до камери був заповнений щільним ґрунтом, аналогічним за складом та консистенцією до заповнення ходу повторного проникнення до поховальної камери. Таким же ґрунтом був заповнений увесь простір поховальної камери, первинна висота якої, судячи з ділянок стін, які збереглися, становила не більше 1,2 м.

На підлозі камери були розчищені рештки трьох людей (жінки, чоловіка та дівчини-підлітка) (рис. 1: 1). Уздовж дальньої торцевої стінки лежали рештки дорослої жінки, які збереглися дуже погано, за винятком довгих кісток її ніг. За залишками видно, що тіло померлої було покладене на підлогу у випростаному положенні на спині головою вліво (на південь) від входу на підстилку з деревного вугілля завтовшки 2,0—3,0 см. У поросі від черепа жінки були знайдені фрагменти двох бронзових сережок із рухомою привіскою, яка складалася з порожнистих кульок, з'єднаних між собою циліндричною трубкою (рис. 2: 1). На ділянці грудної клітини жінки було знайдено намисто, до складу якого входили: намистини кулястої та біпірамідальної форми, у формі чотирнадцятигранника з сердоліку (148 екз.) (рис. 3: 1—3); намистина з бурштину (1 екз.) (рис. 3: 4); плитчасті намистини з лазуриту (2 екз.) (рис. 3: 5); намистини з роговика (7 екз.) (рис. 3: 6); намистини кулястої форми зі скла фіолетового та блакитного кольорів (24 екз.) (рис. 3: 9, 10); зонні скляні намистини синього, золотистого та сріблястого кольорів (33 екз.) (рис. 3: 13, 16, 18); бісер синього кольору (10 екз.) (рис. 3: 19); намистина еліпсоподібна, сплюснена з блідо-зеленого скла (рис. 3: 15); плитчаста намистина синього кольору (рис. 3: 14); підвіски-лунниці із синього скла (2 екз.) (рис. 3: 17); роз'єднувачі на три нитки синього кольору (7 екз.) (рис. 3: 7); намистина у формі чотирнадцятигранника з блакитного скла; скляні намистини чорного, блакитного та жовтого кольорів із різнокольоровими вічками (27 екз.) (рис. 3: 20, 21, 23—27, 30—37); багатоколірні намистини з вічками та смужками (6 екз.) (рис. 3: 22, 28, 29, 38—40); смугасті намистини (рис. 3: 41—44); скляні намистини з багатоколірним мозаїчним орнаментом (6 екз.) (рис. 3: 45—49); велика намистина зі скла зеленого кольору (рис. 3: 8). На рештках кісток тазу були розчищені бронзові дротяні пронизки спіралеподібної форми, три бронзові литі бубонці (рис. 2: 2—4), три бронзові підвіски-амулет

з пташиними голівками (рис. 2: 5—7). На кістках зап'ястя правої руки жінки були надіті чотири бронзові дротяні браслети (рис. 2: 9—12), тоді як біля кісток зап'ястя лівої її руки виявлено браслет, який складався з п'ятнадцятьох великих намистин зі скла. До складу браслета входили шість намистин у формі чотирнадцятигранника синього кольору (рис. 2: 14, 15), чотири плитчасті намистини синього кольору (рис. 2: 16—19), три чорні та дві сині намистини з вічками (рис. 2: 20—24). Серед кісток долоні лівої руки жінки було знайдено бронзовий перстень зі скляною вставкою бірюзового кольору (рис. 2: 8), а серед кісток правої руки — срібний перстень із сердоліковою вставкою (рис. 2: 13). На кістках стоп ніг жінки були зафіксовані срібні штамповані наконечники від ремінців взуття (6 екз.) (рис. 2: 25).

Уздовж довгої вісі поховальної камери розташовувалися рештки дорослого чоловіка (рис. 1: 1). Тіло небіжчика було покладене у випростаному положенні на спині головою вліво від входу. Череп чоловіка, погано збережений, був розвернутий лицевим відділом до входу камери. Грудна клітина і таз мали наслідки навмисної руйнації, здійсненої в давнину. Довгі кістки рук чоловіка були навмисно зрушені з первинного місця їх розташування. На кістках зап'ястя правої руки чоловіка було надіто два бронзових дротяних браслети (рис. 4: 1, 2), на фаланзі пальця цієї ж руки — бронзовий перстень із вставкою зі скла фіолетового кольору (рис. 4: 3). Уздовж кісток правої ноги чоловіка лежала шабля загальною довжиною 0,8 м (рис. 1: 14), повернута вістрям у правий ближній кут камери. Кінець клинка шаблі впродовж 15 см був розкований на два леза. Шабля мала пряме брускоподібне перехрестя зі сплюсненими листовидної форми кінцями. Вона лежала у піхвах, на що вказує залізна бутероль у вигляді невисокої сплюсненої з боків склянки, що розташовувалася біля вістря клинка. На кістках стоп ніг чоловіка знайдено залишки шкіряних ремінців від взуття (рис. 4: 4, 5) разом зі штампованими срібними бляшками (6 екз.) (рис. 4: 7, 8) та срібними штампованими наконечниками (9 екз.) (рис. 4: 9) від ремінців взуття.

Біля плечового суглоба чоловіка лежала пряжка-гудзик зі стінки ступки морського моллюска (рис. 5: 2), яка становила пару з пряжкою, знайденою в проході повторного проникнення до поховальної камери. Поряд із нею лежала бронзова лита туалетна скринька у вигляді «черепашки», верхня частина якої була



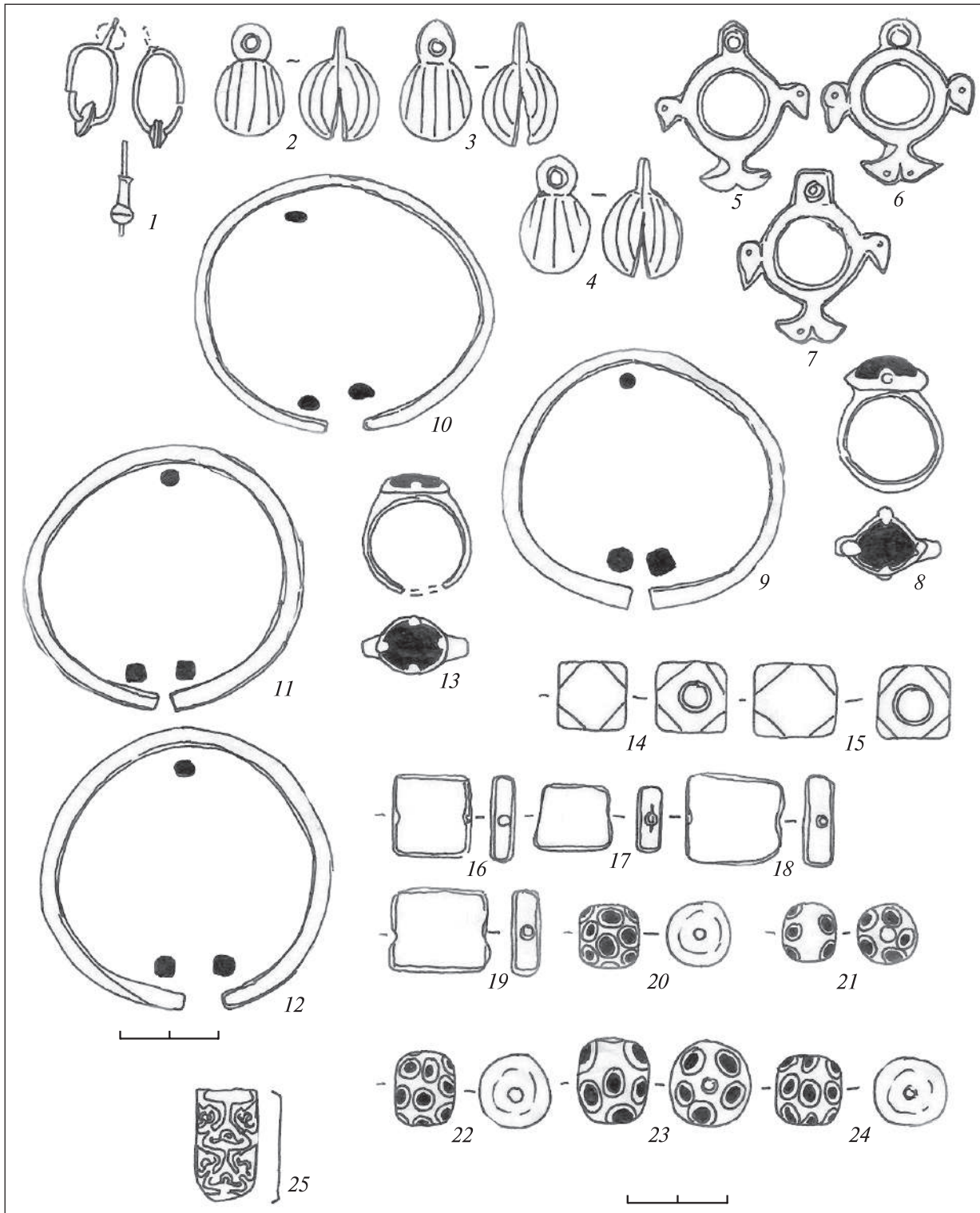


Рис. 2. Інвентар поховання 1 катакомби 74 ВСМ-І  
 Fig. 2. Inventory of the burial No. 1 of the catacomb No. 74 VSBG-I

прикрашена орнаментом із трипелюсткових квіток на стеблинах різної висоти (рис. 5: 15). Пряжка-гудзик і туалетна скринька, як можна припустити, належали до інвентарю дівчинки-підлітка, рештки якої лежали біля входу камери, паралельно до кістяка чоловіка.

Третій кістяк зберігся задовільно. Тіло небіжчиці було покладено на підлогу камери у випро- станому положенні на спині головою вліво від входу (рис. 1: 1). Верхня частина її кістяка мала наслідки навмисної руйнації, здійсненої в давнину. Нижня шелепа дівчинки лежала окремо

від її черепа, поряд із черепом дорослого чоловіка. Сам череп було розвернуто лицевим відділом у бік входу до камери. Довгі кістки обох рук небіжчиці знаходилися на 0,25—0,35 м вище підлоги в шарі ґрунту, який затікав до камери, безпосередньо над верхньою частиною кістяка дівчинки. Ліва тазова кістка разом зі стегною кісткою лівої ноги були вивернуті та відсунуті у бік кістяка чоловіка. Біля шийних хребців дівчинки знайдено: два бронзових гудзики-дзеркальця (рис. 5: 7); бронзовий штампований гудзик (рис. 5: 5); бронзову нігтечистку у вигляді крученого стрижня (рис. 5: 3); бронзові литі бубонці (15 екз.) (рис. 5: 9-13). У районі грудної клітини небіжчиці були знайдені бронзові дротяні пронизки спіралеподібної форми (рис. 5: 4) та бронзова лита туалетна скринька у вигляді «самоварчика» (рис. 5: 14); бронзове дзеркало (рис. 5: 8), три срібні персні, у двох з яких були відсутні вставки (рис. 5: 16-18). Біля правої тазової кістки небіжчиці знайдено два бронзових дровових браслети (рис. 5: 19, 20).

За черепом чоловіка біля лівої бокової стінки камери лежали: дві сокири-чекани (рис. 1: 2, 3); два тесла-мотики (рис. 1: 4, 5); бронзове дзеркало (рис. 1: 6), звернуте лицевою стороною донизу. У лівому ближньому куті поховальної камери лежала кістка від ноги бичка (залишки м'ясної жертвної їжі), поряд із якою стояв столовий глечик (рис. 1: 7).

Бляшки від поясного ремня (рис. 1: 8—12), знайдені в ході повторного проникнення до поховальної камери, імовірно, належали похованому в камері дорослому чоловікові. Знайдену з ними литу сережку (рис. 1: 13) варто пов'язувати з похованням дівчинки-підлітка.

Поховальний обряд цієї катакомби та більшість інвентарю, який супроводжував небіжчиків, є типовими для аланського населення лісостепового варіанту салтівської культури. Так, сокири-чекани, дзеркала, сережки, персні, браслети, туалетні скриньки, бронзові литі бубонці, бронзові дротяні пронизки спіралеподібної форми, штамповані бляшки від ремінців взуття мають численні аналоги в салтівських старожитностях басейну Сіверського Дінця (Плетнева 1981, рис. 37: 4, 6, 18—21, 45, 57, 64, 105, 106; Плетнева 1989, рис. 35, 46, 48, 49. 52, 55—57, 60. 61; Хоружая 2009, рис. 2—12). Намистини — як ті, що складала браслет на руці жінки, так і ті, що прикрашали її груди, — представлені типами (МЕР), що характерні для комплексів VIII—IX ст. (Ковалевская 2000). Це стосується як скляних намистин, так і намистин, виготовлених із сердолику (рис. 3: 1—3), роговики (рис. 3: 6), каменів темно-синього кольору (лазуриту?) (рис. 3: 5).

Проте в наборі наявні намистини таких типів, які рідко трапляються в комплексах «класичної» салтівської культури. Так, серед намистин, що були знайдені на ділянці грудної клітини жінки, присутня овальна в перетині та підпрямокутна в плані намистина з бурштину (рис. 3: 4). Намиста з бурштину значною кількістю представлені в комплексах VI—VII ст. Криму (Деопик 1961, с. 231), у похованнях пеньківської культури (Мохначанське поховання — 117 намист із бурштину проти 46 зі скла) (Аксенов, Бабенко 1998, с. 116 — 117, рис. 4: 4—12). «Котушкоподібні» намистини з металевою прокладкою (МЕР 146) (рис. 3: 16), що були представлені в катакомбі 74 шістьма екземплярами, за спостереженнями В. Б. Ковалевської, достовірно зафіксовані в комплексі IX ст. (могильник Верхній Кобан) та в Агач-Калинському некрополі IX—XI ст. (Ковалевская 2000, с. 37).

Для визначення часу створення поховального комплексу в катакомбі 74 головне значення мають знайдені елементи поясної гарнітури (рис. 1: 8—11), штамповані бляшки (рис. 4: 7, 8) та наконечники (рис. 2: 25; 4: 9) від ремінців взуття. Поля бляшок і наконечників прикрашені рослинним орнаментом із бутонів лотоса на невисоких стеблинах. На штампованих наконечниках від ремінців взуття бутони лотоса утворюють «світлове дерево» (великі бутони поставлені один на одного, а від них убік відходять бутони меншого розміру (рис. 2: 25; 4: 9). Центральний бутон, від якого в протилежні боки відходять ще два бутони, разом утворюють композицію у вигляді літери «У» на срібних штампованих бляшках від ремінців взуття (рис. 4: 7, 8). На литих бляшках від поясного ремню ця композиція доповнюється ще одним бутонем, який відходить угору від центрального пелюстка головного бутона (рис. 1: 8—11). Середня частина бутонів на литих бляшках додатково допрацьована різцем. Бляшки та наконечники ремнів, оформлені в аналогічному стилі, характерні для виробів III та IV хронологічних горизонтів салтівських старожитностей (друга — третя чверті IX ст.) (Комар 1999, табл. 4; 2018, рис. 39).

Однак у цьому поховальному комплексі увагу привертають дві речі, які не є характерними для власне салтівських старожитностей. Це срібна сережка/скроневе кільце та поясна бляшка-оправа.

Сережка висотою 3,6 см та шириною дужки (разом із виступами) 2,4 см має привіску з біко-нічною середньою частиною (рис. 1: 13). Ця сережка — аналог сережок із Фатівизького скарбу, на що звернув київський дослідник А. В. Ко-

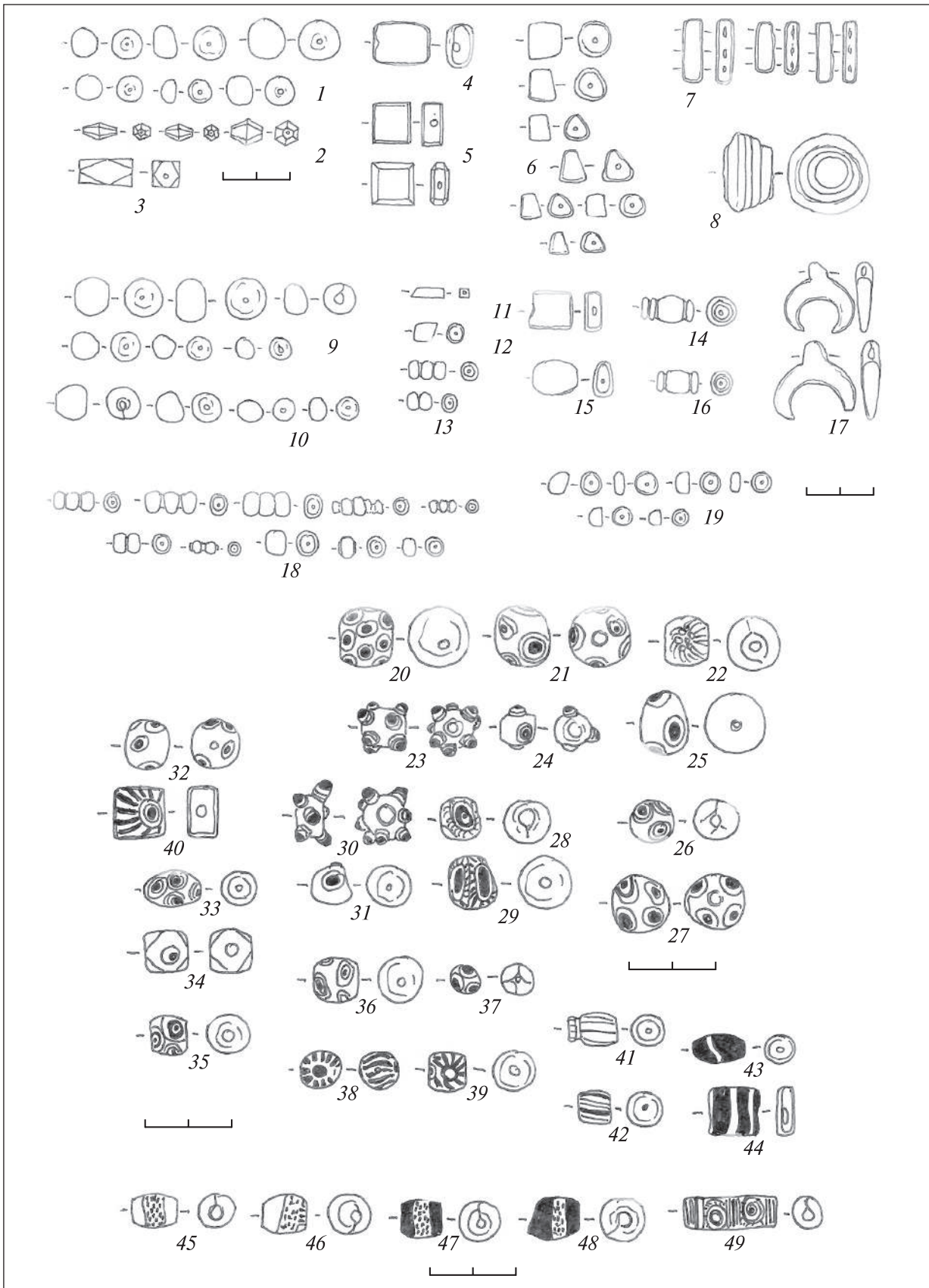


Рис. 3. Намисто з поховання 1 катакомби 74 ВСМ-I: 1–4 – сердолик; 4 – бурштин; 5 – лазурит; 6 – роговик; 7–49 – скло

Fig. 3. Beads from the burial No. 1 of the catacomb No. 74 VSBG-I: 1–4 – carnelian; 4 – amber; 5 – lapis lazuli; 6 – hornstone; 7–49 – glass



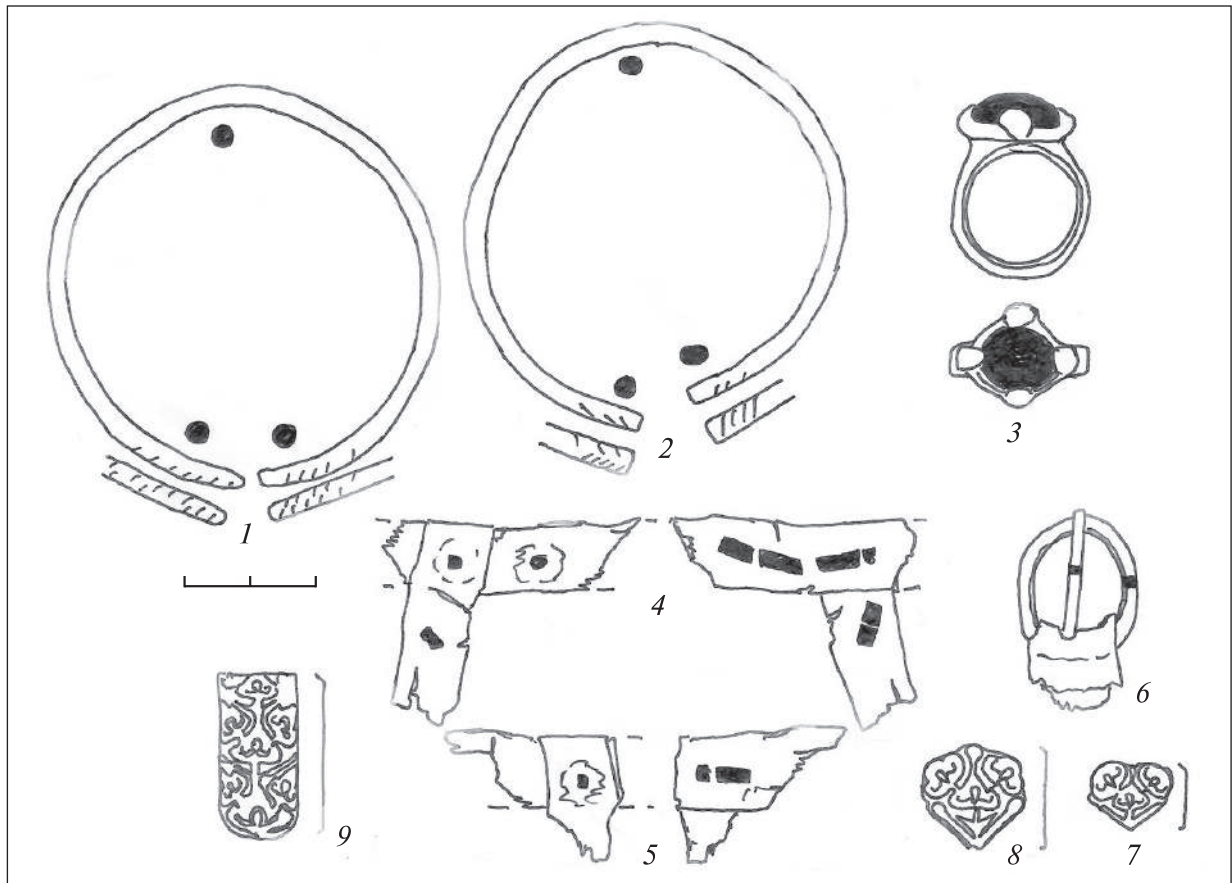


Рис. 4. Інвентар поховання 2 катакомби 74 ВСМ-І

Fig. 4. Inventory of the burial No. 2 of the catacomb No. 74 VSBG-I

мар (Комар, Стрельник 2011, рис. 5: 7–9). Він же навів також інші подібні до цієї знахідки, які походять з будови 2 Бітицького городища, житла 1/1974 р. Опішнянського городища, поселення Гніздово, зборів у Рильському р-ні Курської обл. та катакомбі 995 Херсонесу (Комар, Стрельник 2011, с. 154–155). З огляду на стан дужки сережки з катакомби 74 Верхнього Салтова дослідник припустив використання її як скроневої підвіски (Комар 2018, с. 155). Визначивши дату випадіння Фатівизького скарбу 60–70 рр. VIII ст. (Комар, Стрельник 2011, с. 162), О. В. Комар відніс появу слов'янських речей у салтівських комплексах (антропо-зооморфну фібулу з катакомби 21 Старого Салтова та сережку з катакомби 74 Верхнього Салтова) до II хронологічного салтівського горизонту (790–835 рр.) (Комар, Стрельник 2011, с. 161). Наявність таких речей у цих комплексах дослідник слушно пов'язав зі слов'янським впливом на салтівське населення Північно-Західної Хозарії (Комар, Стрельник 2011, с. 161). Такі сережки мають широке коло аналогій у слов'янсько-аварських старожитностях Подунав'я та входять до набору прикрас південно-західних слов'ян VIII ст. (Григорьев 2000, с. 124).

На території Дніпровського Лівобережжя подібні сережки походять із пам'яток раннього етапу роменської культури («пласт волинцевських старожитностей»), які датуються серединою VIII — початком IX ст. (Григорьев 2000, с. 21, рис. 44: 66–68; Шпилев 2010, с. 235, рис. 2: 14–19). Проте в літописних сіверян IX ст. такі сережки нечисленні, доволі часто виконані в іншій техніці, мають пошкодження, що вказує на їх доживання у цього населення (Григорьев 2000, с. 125). Це стосується також сережки з катакомби 74 Верхнього Салтова.

Враховуючи час створення цього поховального комплексу (друга — третя чверті IX ст.), можна припустити, що сережка потрапила в середовище аланів басейну Сіверського Дінця разом із представницею слов'янського об'єднання сіверян<sup>1</sup>, яке на той час ще було данником Хозарського каганату. Імовірність цього доволі висока, бо власні прикраси (на кшталт сережок, скроневої кілець, фібул) в традиційних суспільствах, виступаючи наочною ознакою належності

<sup>1</sup> На жаль, антропологічні висновки щодо матеріалів катакомби 74 відсутні.

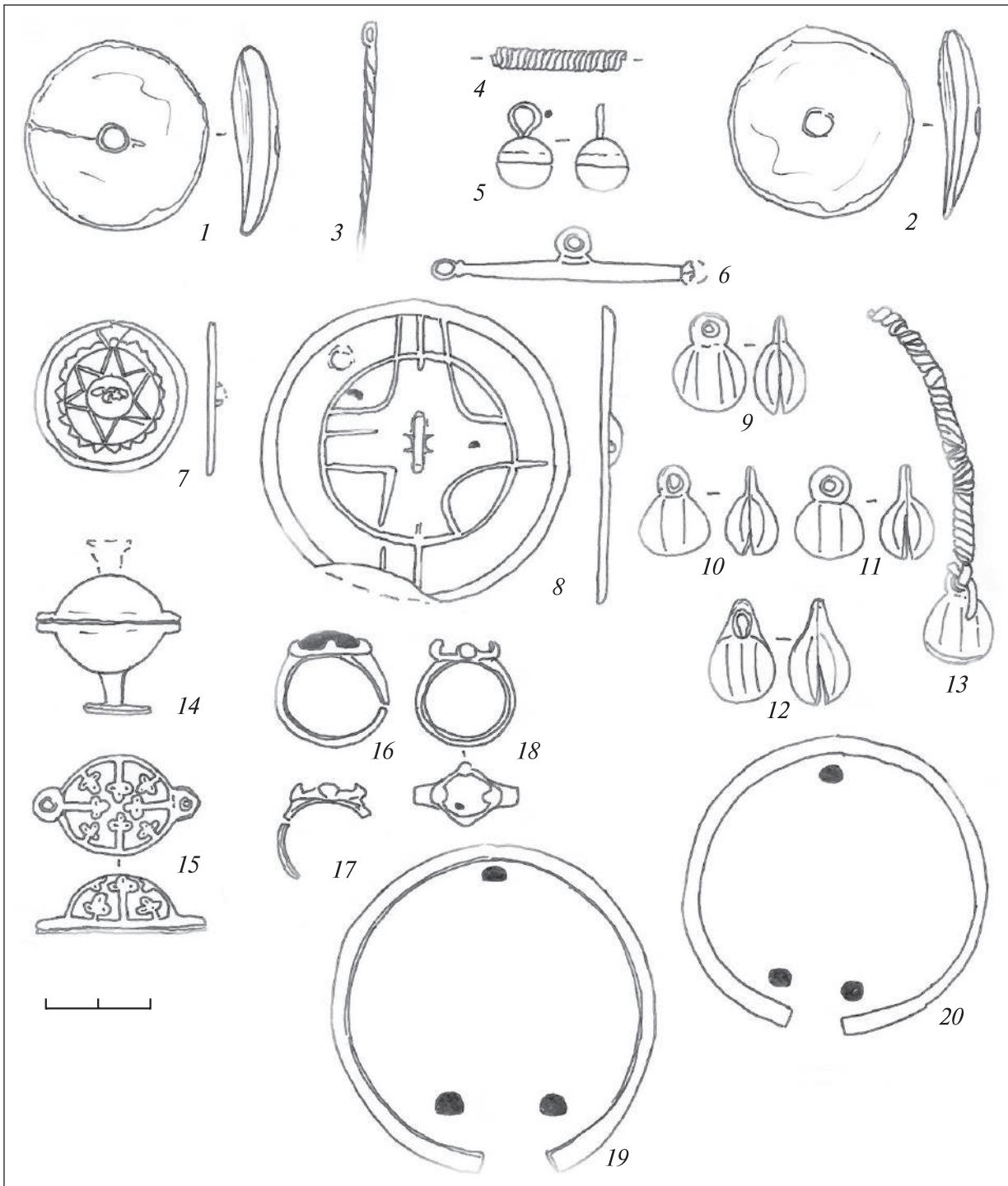


Рис. 5. Інвентар поховання 3 катакомби 74 ВСМ-I

Fig. 5. Inventory of the burial No. 3 of the catacomb No. 74 VSBG-I

ті до певної етнічної групи, виконують функцію своєрідних амулетів-оберегів, а тому не можуть служити предметом широкої торгівлі чи обміну (Яценко 2006, с. 5–7). Предмети одягу й деталі костюма лише великих імперій та представників малих, але активних «торговельних» народів (таких як греки або согдійці) виступали об'єктом наслідування для сусідів (Яценко 2006, с. 7). Це

підтверджується численними знахідками предметів салтівських типів у народів, які перебували під впливом Хозарського каганату, чого, проте, не можна сказати стосовно речей слов'янського вигляду на пам'ятках салтівської культури. За спостереженнями дослідників ранньосередньовічних старожитностей, елементи жіночого убору, як правило, поширювались за межами ареалу



конкретної цивілізації разом із його власниками (Мастыкова 2008, с. 26). Можливі шлюбні стосунки між чоловіками-аланами та жінками з підкорених слов'янських племен, наприклад, наочно демонструє катакомба 93 четвертої ділянки могильника біля с. Верхній Салтів (ВСМ-IV), де неаланське походження жінки, окрім типових слов'янських прикрас, що були знайдені при ній, підтверджується антропологічними даними (Аксенов, Лаптев 2009, с. 252, прим. 2).

Бляшка-оправа з катакомби 74 цікава тим, що орнамент на її щитку має антропоморфний характер (рис. 1: 12). Так, над підпрямокутним отвором у щитку бляшки зображено верхню частину тулуба чоловіка, який у зігнутих у ліктях руках тримає, немовби притискаючи до грудей, довгий шарф, що своїми трикутними кінцями охоплює з боків отвір біля нижнього прямого краю бляшки. Тіло людини розвернуто вправо, голова розвернута «у три чверті» та містить головну пов'язку у вигляді стрічки. Край бляшки над фігурою людини прямі, що надає бляшці в плані форму широкого п'ятикутника. Бляшка сильно потерта, на верхній її частині над прямокутним отвором місцями збереглося покриття зі срібла. Зображення на цій бляшці майже тотожне зображенню на бляшках з поховання 2 могильника біля с. Суботці (Бокий, Плетнева 1988, рис. 5: 6) з тією різницею, що на бляшках фігура чоловіка над отвором зображена повністю з розворотом вліво, а її верхній край прикрашено бордюром із кругів та овалів, що чергуються між собою.

Могильник біля с. Суботці та пам'ятки, подібні до нього, в північній підзоні степів Північного Причорномор'я дослідники пов'язують

із мадярами Етелькези (836—895 pp.) (Комар 2011, с. 68—69). Проте ця бляшка має й ближчі аналоги в старожитностях ранніх мадяр. Так, дві схожі бляшки походять із поховання 19 Больше-Тіганського могильника в Поволжі (Халикова, Халиков 2018, табл. XVI: 27, 28), який дослідники датують кінцем VIII — першою половиною IX ст. (Халикова, Халиков 2018, с. 61). Тобто бляшка з катакомби 74 Верхнього Салтова походить із пам'ятки, яка знаходиться на шляху давніх мадяр із «Magna Hungaria» до Паннонії. Виходячи з цього, бляшку з катакомби 74 слід вважати проявом впливу на салтівців басейну Сіверського Дінця мадяр, які певний час перебували у союзницьких відносинах із Хозарським каганатом (Багрянородний Константин 1991, с. 158).

Таким чином, матеріали катакомби 74 головного могильника біля с. Верхній Салтів засвідчують існування в аланів лісостепового варіанту салтівської культури в другій—третьій чвертях IX ст. тісних контактів одночасно з представниками підкорених слов'янських племен та давніми мадярами, що якийсь час були союзниками Хозарського каганату. Показовим, на нашу думку, є той факт, що прояв контактів зі слов'янським населенням відображає річ із групи жіночих прикрас, тоді як мадярський культурний вплив відобразився в оформленні бляшок поясного набору — одного з головних атрибутів чоловіка-воїна. Проте ці іншопольтурні імпульси виявилися не настільки потужними, щоб призвести до суттєвих змін у матеріальній культурі аланського населення лісостепового варіанту салтівської культури, яка перебувала на вершині свого розквіту.

Аксенов, В. С. 2002. Обрядобезвреживания погребенных в Верхне-Салтовском и Рубежанском катакомбных могильниках салтово-маяцкой культуры. *Российская археология*, 3, с. 98-114.

Аксенов, В. С. 2006. Вещи славянского облика с салтовских памятников верхнего Подонечья. *Славяно-русское ювелирное дело и его истоки. Международная научная конференция, посвященная 100-летию со дня рождения Гали Федоровны Корзухиной*. Тезисы докладов. Санкт-Петербург; Нестор-История, с. 12-14.

Аксенов, В. С. 2011. Новые материалы к вопросу о мадыро-салтовских контактах в Верхнем Подонцовье. *Археология і давня історія України*, 7, с. 133-143.

Аксёнов, В. С. 2016. Некоторые замечания к вопросу интерпретации разрушенных скелетов в памятниках салтово-маяцкой культуры (по материалам Верхне-Салтовского IV могильника). *Древние некрополи и поселения: постпогребальные ритуалы, символические погребения и ограбления*. Санкт-Петербург: Институт истории материальной культуры РАН, с. 189-204.

Аксенов, В. С., Бабенко, Л. И. 1998. Погребение VI—VII веков н. э. у села Мохнач. *Советская археология*, 3, с. 111-122.

Аксёнов, В. С., Лаптев, А. А. 2009. К вопросу о славяно-салтовских контактах (на примере катакомбы № 93 могильника у с. Верхний Салтов). *Древности 2009*, 8. Харьков: ООО «НТМТ», с. 242-258.

Аксёнов, В. С., Лаптев, А. А. 2014. Освоение населением Хазарского каганата лесостепного Подонцовья: взгляд на проблему. *Степи Европы в эпоху средневековья*, 12, Донецк, ДонНУ, с. 25-50.

Багрянородный Константин. 1991. *Об управлении империей*. Москва: Наука.

Бокий, Н. М., Плетнева, С. А. 1988. Захоронение семьи воина-кочевника X в. в бассейне Ингула. *Советская археология*, 2, с. 99-115.

Бородулин, В. Г. 1988. *Отчет о раскопках Верхнесалтовского катакомбного могильника и кургана, расположенного на территории колхоза им. Пархоменко Лозовского р-на в 1988 году*. Харьков, 1988. Архів Інституту археології НАН України. ф. 23051.

Григорьев, А. В. 2000. *Северская земля в VIII — начале XI века по археологическим данным*. Тула: «ГРИФ И К».

Деопик, В. Б. 1961. Классификация бус Юго-Восточной Европы VI—IX вв. *Советская археология*, 3, с. 202-232.

Ковалевская, В. Б. 2000. *Компьютерная обработка массового археологического материала из раннесредневековых памятников Евразии*. Москва: ОНТИ ПНЦ РАН.

Комар, А. В. 1999. Предсалтовские и раннесалтовский горизонты Восточной Европы. *Vita Antiqua*, 2, с. 111-136.

Комар, А. В. 2011. Древние мадьяры Етелькеза: перспективы исследований. *Археологія і давня історія України*, 7, с. 21-78.

Комар, А. В. 2018. *История и археология древних мадьяр в эпоху миграции*. Budapest: Martin Opitz Kiado.

Комар, А. В., Стрельник, М. А. 2011. «Репрессированный» клад: комплекс ювелирных изделий VIII в. из находки у с. Фотовиж. *Stratum plus*, 5, с. 143-164.

Мастыкова, А. В. 2008. «Княжеская» мода эпохи Великого переселения народов и северокавказский женский костюм. *Российская археология*, 3, с. 26-24.

Михеев, В. К. 1982. Коньковые подвески из могильника Сухая Гомольша. *Советская археология*, 2, с. 156-167.

Плетнева, С. А. 1981. Салтово-маяцкая культура. *Степи Евразии в эпоху средневековья*. Москва: Наука.

Плетнева, С. А. 1989. *На славяно-хазарском пограничье. Дмитриевский археологический комплекс*. Москва: Наука.

Скирда, В. В. 2011. Речи фино-угорского типа Красногирского могильника. *Археологія і давня історія України*, 7, с. 171-174.

Халикова, Е. А., Халиков, А. Х. 2018. *Ранние венгры на Каме и Урале (Больше-Тиганский могильник)*. Казань: «ФЭН».

Шпилев, А. Г. 2010. Украшения роменского времени из Курской области (вторая половина VIII — конец X вв.). *Stratum plus*, 5, с. 221-274.

Яценко, С. А. 2006. *Костюм древней Евразии (ирано-язычные народы)*. Москва: Восточная литература.

Надійшла 26.04.2021

В. С. Аксёнов

Кандидат исторических наук, заведующий отделом археологии,  
Харьковский исторический музей имени Н. Ф. Сумцова

## КАТАКОМБА 74 ВЕРХНЕ-САЛТОВСКОГО ГЛАВНОГО МОГИЛЬНИКА

В научный оборот вводятся материалы катакомбного захоронения, исследованного в 1988 г. экспедицией Харьковского исторического музея под руководством В. Г. Бородулина на главном участке раннесредневекового могильника у с. Верхний Салтов (ВСМ-I). Катакомба имела длинный (6,3 м) и глубокий (5,05 м) дромос, в западной части которого фиксировался ход повторного проникновения в погребальную камеру. Погребальная камера, поперечная по отношению к дромосу, содержала останки трех человек (мужчины, женщины и девочки-подростка), на которых были следы преднамеренного разрушения, совершенного в древности (рис. 1: 1). Несмотря на это, в камере был обнаружен богатый погребальный инвентарь, в состав которого входили: предметы вооружения (сабля, два топора-чекана); предметы хозяйственно-бытового назначения (два тесла-мотыги, кувшин); личные украшения (серьги, бусы, браслеты, перстни); предметы туалета (зеркала, туалетные коробочки); детали одежды; элементы поясной гарнитуры; амулеты. Данный погребальный комплекс по элементам поясной гарнитуры датируется второй — третьей четвертью IX в. Особенностью данной катакомбы было присутствие в ней серебряной серьги (рис. 1: 13), которая находит широкие аналогии в славяно-аварских древностях Подунавья. На памятниках Днепровского лесостепного Левобережья подобные серьги встречаются в памятниках волынцевской культуры второй половины VIII — начала IX в. Не характерной для классических салтовских древностей является серебряная бляшка-оправа с антропоморфным изображением (рис. 1: 12), которая стилистически близка бляшкам из венгерского погребения (погр. 2) у с. Суботцы (Кировоградская обл.). Присутствие этих вещей в катакомбе 74 свидетельствует о тесных контактах алан салтовской культуры бассейна Северского Донца во второй — третьей четверти IX в. и с представителями покоренных славянских племен, и с древними венграми, которые были союзниками Хазарского каганата.

К л ю ч е в ы е с л о в а: салтовская культура, катакомба, аланы, славяне, венгры, украшения, элементы поясной гарнитуры.

Viktor S. Aksionov

PhD in History, Head of the Archaeology Department, the M. F. Sumtsov Kharkiv Historical Museum,  
ORCID 0000-0002-0648-0696, aksyonovviktor@gmail.com

## THE CATACOMB No. 74 OF THE VERKHNI SALTIV MAIN BURIAL GROUND

The materials of the catacomb burial, investigated in 1988 by the expedition of Kharkiv Historical Museum under the leadership of V. H. Borodulin, located on the main site of the early medieval burial ground near Verkhni Saltiv village (Verkhni Saltiv Burial Ground-I, hereinafter — VSBG-I), are introduced into the scientific circulation. The catacomb had a long (6.3 m) and deep (5.05 m) dromos, in the western part of which the path of the re-entry into the burial chamber was fixated. The burial chamber, transverse to the dromos, contained the remains of three people (a man, a woman, and a teenage girl) who had traces of deliberate destruction committed in ancient times (Fig. 1: 1). Despite this, a rich burial inventory was found in the burial, which included: weapons (sabre, two chisel-axes); household items (two adz-hoes, a jug); personal jewelry (earrings, beads, bracelets, rings); toiletry (mirrors, toilet boxes); details of clothing; elements of a belt set; amulets. According to the elements of the belt set, this burial complex is dated by the second — third quarters of the 9<sup>th</sup> century. The main feature of this catacomb is the presence of a silver earring in it (Fig. 1: 13), which finds broad analogies in the Slavic-Avar antiquities of the Danube region. On the monuments of the Dnieper Left-Bank forest-steppe, similar earrings were

found in the monuments of the Volyntsev culture of the second half of the 8<sup>th</sup> — early 9<sup>th</sup> centuries. A silver plaque-frame with an anthropomorphic image (Fig. 1: 12) is not typical for classical Saltiv antiquities, and it is stylistically close to the plaques from the Hungarian burial (burial No. 2) near Subotsi village (Ukraine, Kirovohrad Oblast). The presence of these items in the catacomb No. 74 testifies to the close contacts of the Alans of the Saltiv culture of the Siverskyi Donets basin in the second — third quarters of the 9<sup>th</sup> century simultaneously with representatives of the conquered Slavic tribes and with the ancient Hungarians, who were allies of the Khazar Khaganate.

*Key words:* Saltiv culture, catacomb, the Alans, the Slavs, the Hungarians, jewelry, elements of a belt set.

## References

- Aksenov, V. S. 2002. Obriad obezvrezhivaniia pogrebennykh v Verkhne-Saltovskom i Rubezhanskom katakombnykh mogilnikakh saltovo-maiatskoi kultury. *Rossiiskaia arkeologia*, 3, p. 98-114.
- Aksenov, V. S. 2006. Veshchi slavianskogo oblika s saltovskikh pamiatnikov verkhnego Podonechia. *Slaviano-russkoe yuvelirnoe delo i ego istoki. Mezhdunarodnaia nauchnaia konferentsiia, posviashchennaia 100-letiiu so dnia rozhdeniia Gali Fedorovny Korzukhinoi*. Tezisy dokladov. Sankt-Peterburg; Nestor-Istoriia, p. 12-14.
- Aksenov, V. S. 2011. Novyye materialy k voprosu o madiaro-saltovskikh kontaktakh v verkhnem Podontsove. *Arkeolohiia i davnii istoriia Ukrainy*, 7, p. 133-143.
- Aksionov, V. S. 2016. Nekotorye zamechaniia k voprosu interpretatsii razrushennykh skeletov v pamiatnikakh saltovo-maiatskoi kultury (po materialam Verkhne-Saltovskogo IV mogilnika). *Drevnie nekropoli i poseleniia: postpogrebalnye ritualy, simvolicheskie pogrebeniia i ogrableniia*. Sankt-Peterburg: Institut istorii materialnoi kultury RAN, p. 189-204.
- Aksenov, V. S., Babenko, L. I. 1998. Pogrebenie VI-VII vekov n. e. u sela Mokhnach. *Sovetskaia arkeologiia*, 3, p. 111-122.
- Aksionov, V. S., Laptev, A. A. 2009. K voprosu o slaviano-saltovskikh kontaktakh (na primere katakomby no. 93 mogilnika u s. Verkhonii Saltov). *Drevnosti*, 8. Kharkov, p. 242-258.
- Aksionov, V. S., Laptev, A. A. 2014. Osvoenie naseleniem Khazarskogo kaganata lesostepnogo Podontsovia: vzgliad na problemu. *Stepi Evropy v epokhu srednevekovia*, 12, Donetsk, DonNU, p. 25-50.
- Bagrianorodnyi Konstantyn. 1991. *Ob upravlenii imperiei*. Moskva: Nauka.
- Bokii, N. M., Pletneva, S. A. 1988. Zakhoronenie semii voina-kochevnika X v. v basseine Ingula. *Sovetskaia arkeologiia*, 2, p. 99-115.
- Borodulin, V. G. 1988. *Otchet o raskopkakh Verkhnesaltovskogo katakombnogo mogilnika i kurgana, raspolozhennogo na territorii kolkhoza im. Parkhomenko Lozovskogo r-na v 1988 godu*. Kharkov, 1988. Arkhiv Instytutu arkeolohii NAN Ukrainy. f. 23051.
- Grigorev, A. V. 2000. *Severskaia zemlia v VIII - nachale XI veka po arkeologicheskim dannym*. Tula: GRIF I K.
- Deopik, V. B. 1961. Klassifikatsiia bus Yugo-Vostochnoi Evropy VI-IX vv. *Sovetskaia arkeologiia*, 3, p. 202-232.
- Kovalevskaia, V. B. 2000. *Kompiuternaia obrabotka massovogo arkeologicheskogo materiala iz rannesrednevekovykh pamiatnikov Evrazii*. Moskva: ONTI PNCz RAN.
- Komar, A. V. 1999. Predsaltovskii i rannesaltovskii gorizonty Vostochnoi Evropy. *Vita Antiqua*, 2, p. 111-136.
- Komar, A. V. 2011. Drevnie madiary Etelkeza: perspektivy issledovaniia. *Arkeolohiia i davnii istoriia Ukrainy*, 7, p. 21-78.
- Komar, A. V. 2018. *Istoriia i arkeologiia drevnikh madiar v epokhu migratsii*. Vudapest: Martin Opitz Kiado.
- Komar, A. V., Strel'nik, M. A. 2011. 'Repressirovannyi' klad: kompleks yuvelirnykh izdelii VIII v. iz nakhodki u s. Fotovizh. *Stratum plus*, 5, p. 143-164.
- Mastykova, A. V. 2008. 'Kniazheskaia' moda epokhi Velikogo pereseleniia narodov i severokavkazskii zhenskii kostium. *Rossiiskaia arkeologiia*, 3, p. 26-24.
- Mikheev, V. K. 1982. Konkovyie podveski iz mogilnika Sukhaia Gomolsha. *Sovetskaia arkeologiia*, 2, p. 156-167.
- Pletneva, S. A. 1981. Saltovo-maiatskaia kultura. *Stepi Evrazii v epokhu srednevekovia*. Moskva: Nauka.
- Pletneva, S. A. 1989. *Na slaviano-khazarskom pograniichii. Dmitrievskii arkeologicheskii kompleks*. Moskva: Nauka.
- Skyrda, V. V. 2011. Rechi fino-uhorskogo typu Krasnohirskogo mohyl'nyka. *Arkeolohiia i davnii istoriia Ukrainy*, 7, p. 171-174.
- Khalikova, E. A., Khalikov, A. Kh. 2018. *Rannie vengry na Kame i Urale (Bolshe-Tiganskii mogilnik)*. Kazan: Fen.
- Shpilev, A. G. 2010. Ukrasheniia romenskogo vremeni iz Kurskoi oblasti (vtoraia polovina VIII - konets X vv.). *Stratum plus*, 5, p. 221-274.
- Yatsenko, S. A. 2006. *Kostyum drevnei Evrazii (iranoiazychnyie narody)*. Moskva: Vostochnaia literatura.