

FROM THE HISTORY OF RESEARCH OF EQUIPMENT  
FOR METAL PRODUCTION IN THE WOOD-FRAMED GRAVES CULTURES

Some special Late Bronze Age ore-dressing tools in the form of slightly worked animal bones with peculiar use-wear marks were recently discovered in great numbers in Donets and Volga-Ural areas. These became an asset to archaeological systematics via functional analysis. Nevertheless, there was hitherto no clear idea on the role and relationships of its methods in the study of the industry mentioned. It is evident that morphological, experimental, and traceological methods relied initially, and with varied success, on the context of finds. It is contextual method, considering the containing environment's properties and identified nearby artefacts, on which great emphasis is placed by the author; all that once was required, is to interpret the observations properly. Partly it has been done this way while defining bone stirrers used in water ore-dressing, since modern technical analogy became a bit of a help for the existing knowledge, whereas experiment and use-wear analysis, contrary to the common opinion, performed as verifying approaches. At the same time, by taking control over the implementation of methods one may elicit certain faults in construction of hypotheses, modelling, and explanation, and may define, thereby, the prospects for the future research.

**А.В. Івченко**

## РІДКІСНІ ТИПИ ЕЛЛІНІСТИЧНИХ АМФОР З НЕКРОПОЛЯ ОЛЬВІЇ

*Стаття присвячена рідкісним типам елліністичних амфор, які знаходять на некрополі Ольвії. Усі цілі амфори подібних типів було виявлено в поховальних камерах земляних склепів. Більшість склепів з такими амфорами датуються II ст. до н. е. Центри виготовлення цих амфор не відповідають традиційним торговельним зв'язкам ольвіополітів в елліністичний період. Крім того, в деяких випадках у складі супровідного інвентарю цих комплексів трапляються окремі унікальні знахідки, не характерні для ольвійського матеріалу. Пояснення таким фактам необхідно шукати в подальшому комплексному дослідженні історії Ольвії пізньоелліністичного періоду, а саме II ст. до н. е.*

*Ключові слова: некрополь, Ольвія, земляні склепи, елліністичні амфори.*

Елліністичний період історії Ольвії поділяється на два етапи, межею між якими є середина III ст. до н. е. Якщо перший з них можна охарактеризувати як час соціального та економічного піднесення, то другий — це роки перманентної політичної й економічної кризи, що тривала безпосередньо до гетської навали (Виноградов 1989, с. 177, 228—230; Крижицький, Крапівіна, Лейпунська 1994, с. 33, 35, 40). При цьому, в поховальному обряді ольвіополітів протягом другого етапу зростає кількість таких складних і достатньо трудомістких споруд як земляні склепи (Парович-Пешикан 1974, с. 19). Водночас серед поховального інвентарю з'являються рідкісні типи імпортих амфор, що не є характерним для масового ольвійського матеріалу цього часу. Ця стаття присвячена розгляду таких знахідок.

Найпоширенішим рідкісним типом є амфори з гострим видовженим дном конічної форми,

яке фактично є завершенням тулуба, високим циліндричним горлом і дуже низьким приєднанням верхнього прилепу ручок округлої форми, розташованим щонайменше на 5,0—10 см нижче вінець. Це досить великі зразки керамічної тари заввишки 0,85—0,90 м. Для Північного Причорномор'я вперше на амфору такої форми з розкопок Б.В. Фармаковського звернула увагу І.Б. Зеест, припустивши, що місцем її виробництва був о. Родос (Зеест 1960, с. 104, таб. XXIV, 50б). Дещо пізніше С.Ю. Монахов відніс подібні посудини до найпізнішого типу хіоських амфор, який був поширений від кінця IV до I ст. до н. е., вказавши, що у Північному Причорномор'ї подібні знахідки поодинокі (автор зазначив, що йому відомі лише два екземпляри, обидва з ольвійського некрополя), і хронологічно локалізував їх на цій території переважно з II ст. до н. е. (Монахов 2003, с. 23). Хіоське походження амфору такого типу отримало підтвердження у похованні 4



Рис. 1. Поховальні камери склепів 1928 р. (фото наведено за дисертацією К.І. Зайцевої (Зайцева 1973, табл. 53): 1 — склеп 5; 2 — склеп 6

(2008 р.), в якому було знайдено верхню частину однієї з них з відповідним клеймом (Ивченко, Карнаух 2010, с. 82—87), що було відтиснуто однаковим штампом на обох ручках (Jöhrens 1999, р. 249, кат. 853—855).

На сьогодні в наукових публікаціях, включаючи наукові звіти, фіксується вісім подібних знахідок. Зважаючи на їхню незначну кількість і мізерність доступної інформації про більшість з них, є сенс окремо розглянути кожну.

1. 1896 р., поховання 25, розкопки Б.В. Фармаковського (Зеест 1960, с. 104, таб. XXIV, 506). Зруйнований ґрунтовий склеп з кам'яним закладом. Простежено рештки двох похованих, залишки дерев'яного саркофага та багатого поховального інвентарю (Фармаковский 1898, с. 205—206; Парович-Пешикан 1974, с. 208—209, кат. 229). Вважається різночасовим: першого похованого датують II ст. до н. е., другого — римським часом.

2. 1902 р., номер поховання не вказано, розкопки Б.В. Фармаковського. Контекст знахідки не відомий. Імовірно, II ст. до н. е. (Монахов 2003, с. 23, табл. 13, 4).

3. 1928 р., поховання 5, розкопки А. Кропивницького. Частково пограбований ґрунтовий

склеп із дромосом зі сходишками та кам'яним закладом (рис. 1, 1). Знайдено рештки трьох похованих (з них дві жінки?), які були розташовані головами до входу (один кістяк зберігся повністю). Виявлено залишки багатого поховального інвентарю, здебільшого зафіксованого *in situ*. Гостродонна амфора з білою обмазкою, червоним обідком під вінцем і клеймом на горлі стояла безпосередньо закладами у головах похованих. В одного з кістяків зафіксовано бронзову монету в кисті правої руки, у другого — дві монети біля кисті лівої. Матеріал, знайдений у склепі, загалом належить до кінця III — початку II ст. до н. е. або до початку II ст. до н. е. (Цветаев 1930, с. 87—95). Так само О.М. Зограф датував і монети (там само, с. 94) з посиланням на В. Піка (Pick 1898, Taf. X, 13). В.О. Анохін звужив датування монет подібного типу, віднісши їх до 180—170 рр. до н. е. (Анохин 1989, с. 111, кат. № 306).

4. 1928 р., поховання 6, розкопки Г.П. Крисіна та Ф.Г. Феодоріди (Крысин, Феодориди 1928, с. 5—7, 11—19, 32—34). Пограбований ґрунтовий склеп із дромосом зі сходишками та сирцево-кам'яним закладом (рис. 1, 2). Зафіксовано один кістяк, який лежав головою до входу в дерев'яній труні на материковій лежанці. Матеріал, що зберігся, бідніший, ніж в інших склепах. Амфора заввишки 0,9 м з округлим (судячи з малюнку в щоденнику) клеймом на горлі стояла в ногах похованого, притулена до протилежної від входу стінки камери<sup>1</sup>. Монет серед матеріалу не було. Склеп датується дослідниками другою третьою III—II ст. до н. е. (Зайцева 1962, с. 193—194).

Особливістю цього склепу є дитяче поховання, що було здійснене у стінці дромосу та закрито кам'яним закладом. Такі поховання у незначній кількості знаходять на некрополі Ольвії (Ивченко 2015). Проте з усіх відомих — це єдине, що супроводжувалося частиною кінського кістяка.

5. 1994 р., номер поховання, автор розкопок і контекст знахідки невідомі<sup>2</sup>. Імовірно, II ст. до н. е. (Монахов 2003, с. 23, табл. 13, 5).

<sup>1</sup> Єдине відоме зображення цієї амфори наведено в дисертації К.І. Зайцевої (Зайцева 1973, табл. 53).

<sup>2</sup> У С.Ю. Монахова автором розкопок названо В.А. Папанову, але ані в звітах цього автора за першу половину 1990-х рр., ані в її статтях, присвячених ольвійським амфорам, ця знахідка не вказується (Папанова 1993, с. 26—91; Лейпунская, Папанова 2003, с. 318—328). Вочевидь, під час публікації цієї амфори, було зроблено помилку в її шифрі, що, відповідно, призвело до невірної вказівки на автора та рік знахідки.

6. 2005 р., поховання 12, розкопки Ю.І. Козуб (Козуб і др. 2005, с. 37—38). Пограбований ґрунтовий склеп з недослідженим повністю дромосом і сирцевим закладом. Зафіксовано сліди одного дерев'яного саркофага. Багатого матеріалу, в придонній частині заповнення, судячи з наявності золотої фольги, доволі мало. Крім амфори (рис. 3, 2), він увесь був зафіксований не *in situ*. У його складі можна відзначити фрагмент червонофігурної стінки, чорнолаковий кілік і ольвійську монету 300—280 рр. до н. е. Амфора стояла вертикально в головах саркофага (рис. 2, 1). Авторами розкопок склеп датований широко, а саме періодом еллінізму.

7. 2008 р., поховання 4, розкопки А.В. Івченка (Івченко, Карнаух 2010, с. 82—87). Зруйнований і пограбований земляний склеп із дромосом зі сходинками (можливе місце розташування закладу вкрай пошкоджене пізнішими перекопами). Простежено рештки двох померлих, похованих у дерев'яних трунах-саркофагах на органічних підстилках, головами до входу. Один з них був дорослим чоловіком. Поховані супроводжувалися досить численним (незважаючи на подальші вторгнення в камеру) поховальним інвентарем, серед якого можна виділити бронзовий гачок від сагайдака. Верхня частина амфори лежала збоку від одного з похованих біля нижньої частини кістяка (рис. 3, 3). Обидві її ручки мали хіоське клеймо (рис. 3, 3а). Слід зазначити, що подібні клейма раніше в Ольвії відомі не були (Jöhrens 1999, р. 249). У правій кисті одного з похованих знайдено дві бронзові ольвійські монети 140—130 рр. до н. е. (Анохин 1989, кат. № 322). Це поховання може бути датоване останньою третьою II ст. до н. е. (Івченко, Карнаух 2010, с. 86—87).

8. 2008 р., поховання 6, розкопки А.В. Івченка (Івченко 2008, с. 19—25; 2010, с. 42—43). Пограбований земляний склеп із асиметрично розташованим дромосом зі сходинками та сирцевим закладом. Простежено рештки двох похованих, розташованих головами до входу та покладених на органічних підстилках у дерев'яних гробах-саркофагах. Незважаючи на пограбування, зафіксовано залишки багатого поховального інвентарю. Гостродонна амфора стояла в ногах похованих, притулена до далекої від входу стінки камери (рис. 2, 2; 3, 1). У першого з кістяків у кисті лівої руки були затиснуті дві бронзові монети: ольвійська (180—170 рр. до н. е.) і викарбувана у м. Аміс (кінець II ст. до н. е.). У другого похованого бронзова ольвійська монета (180—170 рр. до н. е.) лежала під тазом з правого боку. Судячи з матеріа-

лу, це поховання датується кінцем II — межею II—I ст. до н. е.

Питання про родоське походження амфори 1896/25<sup>3</sup> для цієї статті не таке важливе, яким може видаватися. Її атрибуцію І.Б. Зеест проводила на підставі аналогій зі знахідкою у Вілланові, де серед 5 тис. переважно родоських амфор було знайдено всього два(?) виробу, подібні до розглянутих форм (Зеест 1960, с. 104). Таким чином, якщо навіть прийняти родоське походження цієї амфори, то і для Родосу цей тип буде надзвичайно рідкісним. Про місце виробництва посудин 1928/5 і 1928/6 даних немає. Усі інші амфори досить однотипні і їхнє хіоське походження підтверджується не лише аналогіями (Монахов 2003, с. 23), а й відповідними клеймами на ручках знахідки 2008/4 (Jöhrens 1999, р. 249; Івченко, Карнаух 2010, с. 84).

Ще однією унікальною для Ольвії знахідкою є амфора з о. Парос, виявлена в склепі 11, що був досліджений у 2013 р. Знахідки фрагментів амфор з відповідними клеймами — демотіконами відомі в Середземномор'ї, хоча і досить рідкісні (Jöhrens 1999, р. 257—258, № cat. 870—872). Цілі ж форми взагалі унікальні. Єдиний подібний виріб, що походить з Північного Причорномор'я, був опублікований І.Б. Зеест (Зеест 1960, с. 107, табл. XXV, 55), а вся група амфорних знахідок з подібними клеймами для цієї території віднесена авторкою до III—II ст. до н. е. Ольвійська амфора, по суті, є другою практично цілою формою.

9. 2013 р., поховання 11, розкопки А.В. Івченка (Івченко 2015а). Частково пограбований ґрунтовий склеп із дромосом зі сходинками та кам'яним закладом (рис. 4, 1). У камері троє похованих, двоє з них — у дерев'яних конструкціях, усі — на органічних підстилках. Третій, вочевидь, найпізніший. Небіжчиків супроводжує доволі численний поховальний інвентар. Амфора стояла в ногах першого кістяка біля стінки камери, що найдалі від входу (рис. 4, 2)<sup>4</sup>. У всіх похованих у кисті руки з правого боку зафіксовано монети: у двох (1 і 3) — по одній, у третього — дві. Три з них (у кістяків 1 і 2) аналогічні — це ольвійські бронзові монети 180—170 рр. до н. е. Четверта монета невизначе-

<sup>3</sup> В описі надалі при згадці амфори через дріб наводиться рік розкопок та номер поховання.

<sup>4</sup> Привертає увагу, що на обох цілих пароських амфорах, які було знайдено в Північному Причорномор'ї, стоять різні клейма (див. Jöhrens 1999, р. 257—258: ольвійське відповідає 870 за каталогом, клеймо на амфорі, що була наведена в І.Б. Зеест — 871).

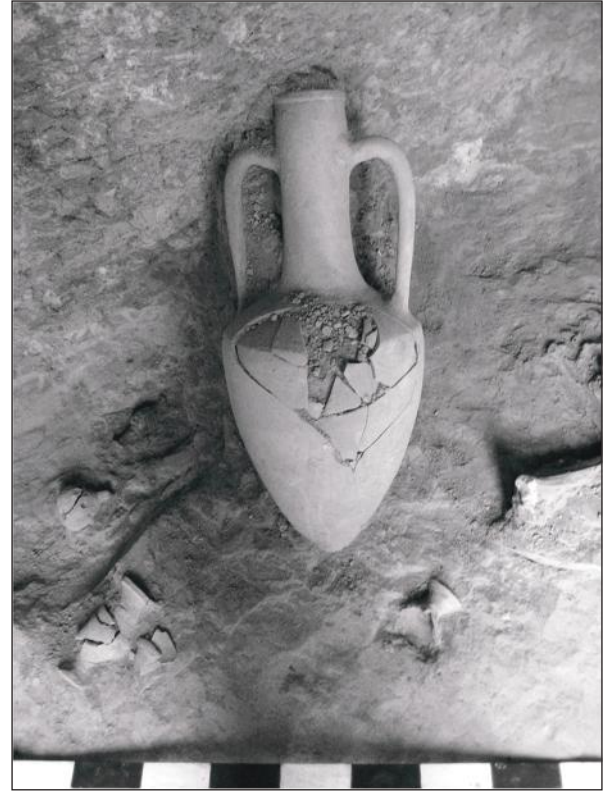


Рис. 2. Розташування у камерах ольвійських склепів хіоських амфор типу V—С (знахідки 2000-х рр.): 1 — склеп 2005/12; 2 — склеп 2008/6

на. Судячи з матеріалу, склеп датується серединою — другою половиною II ст. до н. е.

Таким чином, при розгляді елліністичних амфор рідкісних типів, що були знайдені на некрополі Ольвії, було зроблено наступні спостереження:

1. Усі амфори знайдено в ґрунтових склепах, призначених для одного, двох або трьох похованих. У переважній більшості випадків, крім склепу 1928/5<sup>5</sup>, усіх померлих було поховано в дерев'яних трунах або саркофагах на органічних підстилках, з достатньо великою (частково збереженою, навіть незважаючи на пограбування) кількістю поховального інвентарю. Як мінімум у частині з них (склепи 1928/5, 1928/6, 2008/6) спостерігався «поховальний» розписний посуд місцевого виробництва.

2. У шести випадках вдалося простежити розташування амфор у могилі. Майже завжди вони були притулені до стінки камери (за винятком склепу 2008/4, де була виявлена тільки верхня частина розбитої посудини), що може бути пояснено, зокрема, масивністю більшос-

ті з них (амфори хіоського виробництва). У чотирьох з шести випадків ці посудини були поставлені в ногах похованих, у двох — в головах, що свідчить про нестійкість традиції розміщення поховального інвентарю в могилі.

3. Більшість склепів зі знахідками подібних амфор датуються не раніше, ніж II ст. до н. е. (виходячи зі знахідок ольвійських монет *in situ*), причому в більшості випадків його другою половиною. Питання тут викликають тільки два об'єкти — 1928/6 і 2008/4. Склеп 1928/6 за кількістю та номенклатурою знайденого супровідного інвентарю є найбільш цінним (хоча він один з двох, де в оформленні простору поховальної камери зафіксовано додаткові елементи, а саме материкова лежанка), і в ньому відсутній нумізматичний матеріал (з семи об'єктів монет не було тільки в склепі 1896/25 — найранішому за часом виявлення). Таким чином, його датування ґрунтується виключно на датуванні розписної курильниці місцевого виробництва. Подібні курильниці К.І. Зайцева віднесла до першої половини III ст. до н. е., але зазначила, що траплялися вони здебільшого у склепах другої третини III—II ст. до н. е. (Зайцева 1962, с. 193—194).

Поховання 2005/12, якщо судити за знахідкою монети 300—280 рр. до н. е., є найрані-

<sup>5</sup> Склепи 1902 р. і, умовно, 1994 р., про які відсутня будь-яка інформація, крім наявності в них амфор і їхнього датування (строго кажучи, датування саме цих амфор), далі до уваги не беруться.

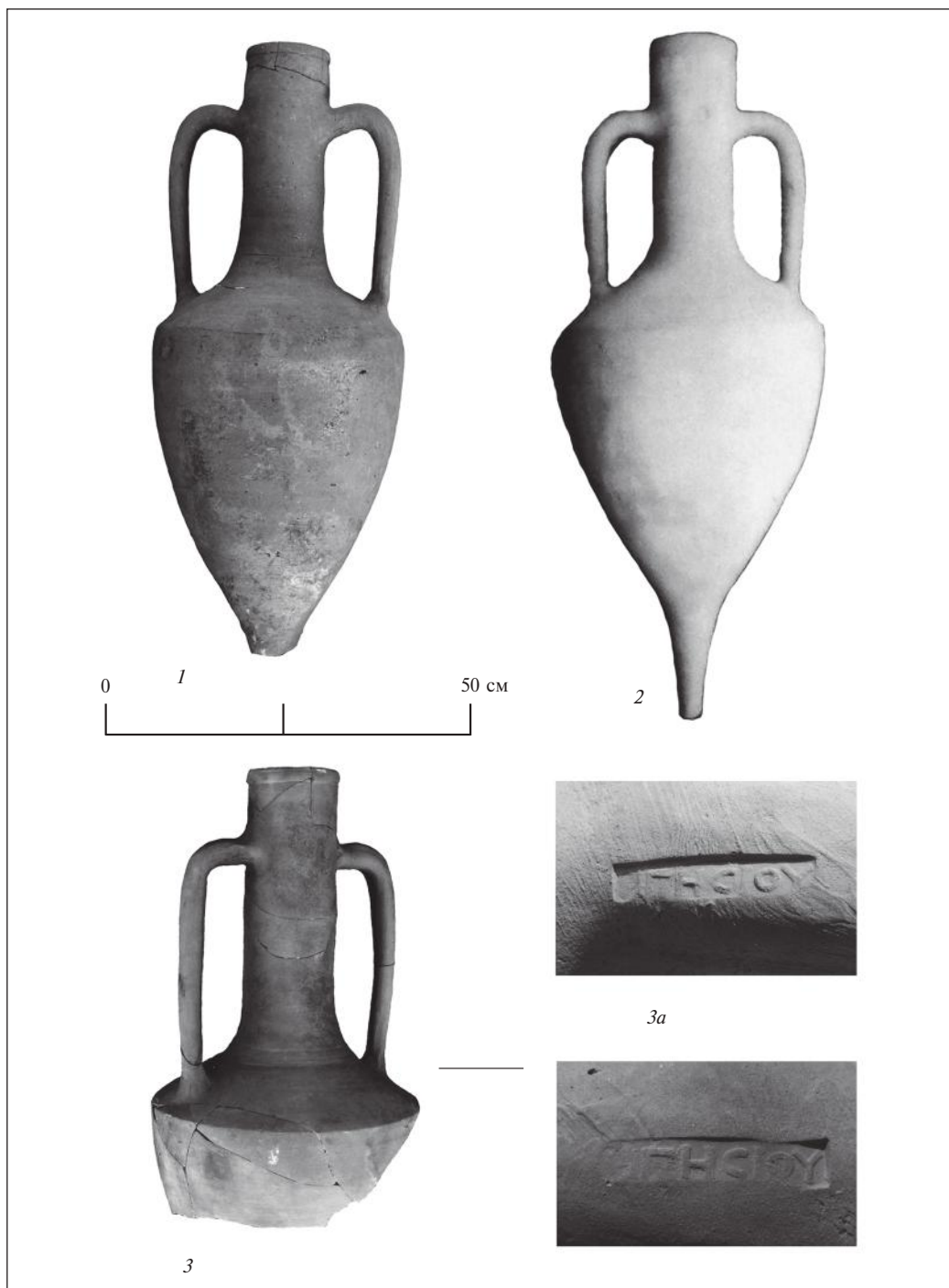


Рис. 3. Хіоські амфори елліністичного часу з поховань некрополя Ольвії: 1 — склеп 2008/6; 2 — склеп 2005/12; 3 — 2008/4; 3а — клейма на ручках амфори 2008/4

шим. Однак треба врахувати, що це єдиний об'єкт серед наведених у цій статті, де монету було знайдено не *in situ*, хоча і в придонній частині заповнення камери. Через грабіжницький хід у камеру потрапив матеріал з верхніх шарів, зокрема класичного часу (наприклад, бронзовий «дельфінчик» і фрагмент стінки червонофігурної посудини). Крім того, за матеріалами некрополя Ольвії зафіксовано використання

у поховальному обряді монет більш раннього часу, що на момент здійснення поховання однозначно не застосовувалися у грошових відносинах, як апотропеїв (Ивченко 2015).

Крім монети й амфори, у придонній частині було знайдено кілька керамічних розвалів. Реконструйовано лише один з них — кілік з низькоякісним чорним лаком з вертикально розташованими ручками, на низькому виділе-

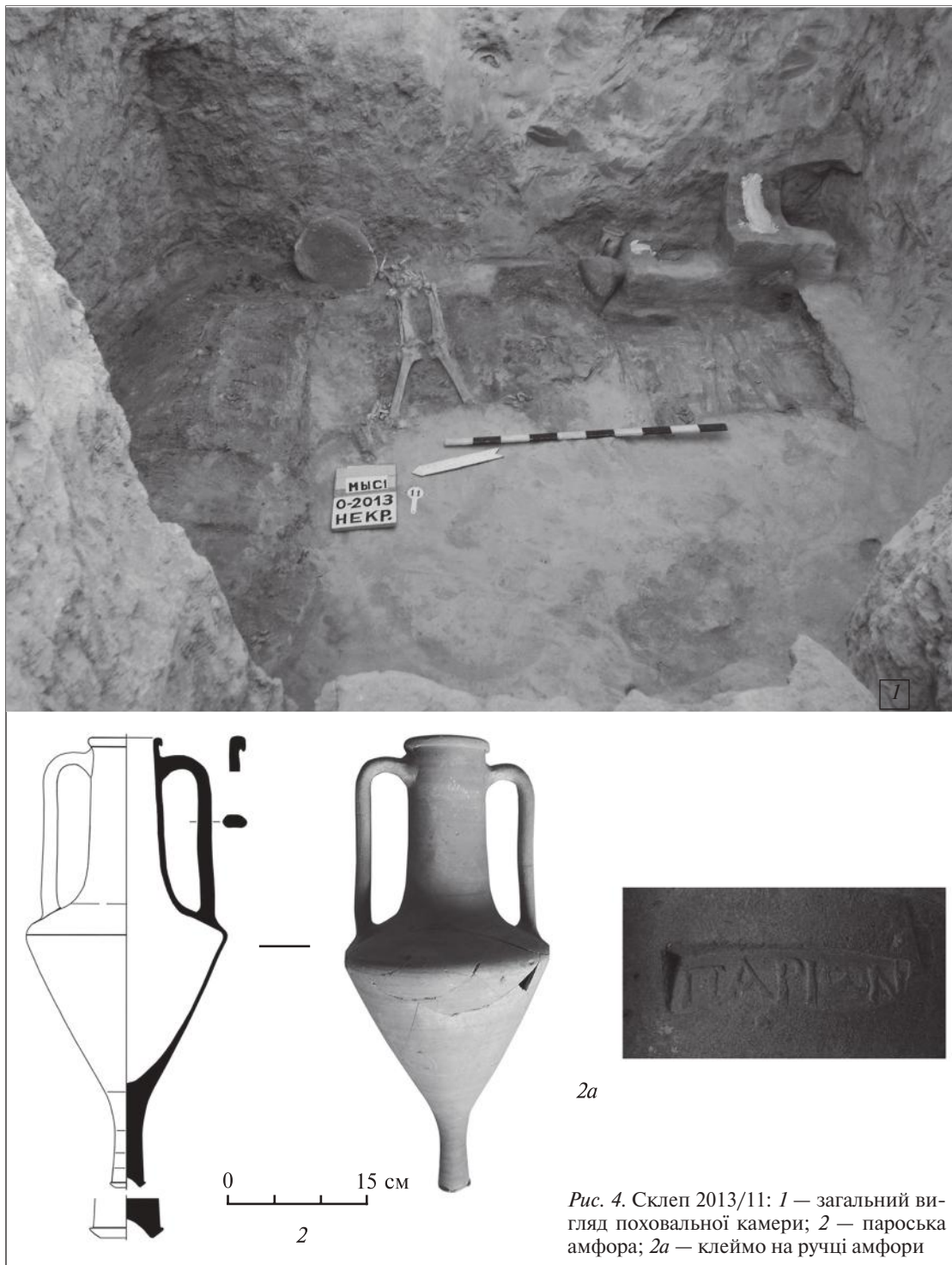


Рис. 4. Склеп 2013/11: 1 — загальний вигляд поховальної камери; 2 — пароська амфора; 2a — клеймо на ручці амфори

ному кільцевому піддоні (рис. 5, 1). Аналогій подібній формі знайти не вдалося. Таким чином, виявлена у придонній частині не *in situ* монета надає виключно *terminus ante quem*. Питання про датування самого склепу можна вважати відкритим.

4. Викликає питання оцінка монет у поховальному обряді. *In situ* (між кістками кистей або під тазом) було зафіксовано 12 монет у восьми похованих у чотирьох склепах. У трьох

випадках монети (у різній кількості) клалися кожному з похованих у камері. Виняток становить склеп 2008/4 (дві монети було покладено лише одному з двох похованих), але в ньому ж було знайдено гачок «зооморфного» стилю, який не має аналогій в ольвійському матеріалі (рис. 5, 2). Усі монети ольвійські, за винятком однієї з трьох у склепі (чекан м. Аміс), що розміщувалась у кисті похованого разом з ольвійською монетою. З 12 монет 11 були хроноло-

гічно визначені, в результаті чого знову звертає на себе увагу склеп 2008/4 — обидві монети було виявлено лише в одного з двох похованих, і датуються вони 140—130 рр. до н. е. Ще вісім ольвійських монет належать до випуску 180—170 рр. Єдина монета кінця II ст. до н. е., до того ж імпортна (м. Аміс), була розташована разом із монетою 180—170 рр. Відповідно до В.О. Анохіна, випуск монети в Ольвії тривав протягом всього II ст. до н. е. (Анохин 1989, с. 111), тому подібна вибіркковість (180—170 рр. до н. е.) не може не привертати увагу.

5. Вважається, що з початком епохи еллінізму масові торговельні зв'язки Ольвії з о. Хіос перериваються, хоча про повне їх припинення дослідники говорять з обережністю (Лейпунская 2001, с. 15). Торговельні відносини з о. Парос, судячи з кількості знахідок (і не тільки в Ольвії, але й у Північному Причорномор'ї загалом), носили спорадичний характер.

Виходячи з вищевикладеного, попередньо можна зробити такі висновки. В II ст. до н. е., а скоріш за все, у другій його половині, у складі поховального інвентарю ольвіополітів (у виняткових випадках, які за формальними ознаками принципово не відрізняються від інших поховань у земляних склепах) з'являються рідкісні типи імпортних тарних амфор, використання яких у повсякденному побуті поки не фіксується. В одному з цих поховань було знайдено привізну монету, ще в одному — бронзовий виріб «варварського» стилю, що навіть при розгляді відокремлено одне від одного для поховального обряду ольвіополітів є унікальними випадками. Значна частина використаних у поховальному обряді монет випущена в 180—170 рр. до н. е., при цьому єдина імпортна монета, судячи з характеру решти супровідного матеріалу, хронологічно ближча за всі інші до реальної дати відповідного поховання. Пояс-

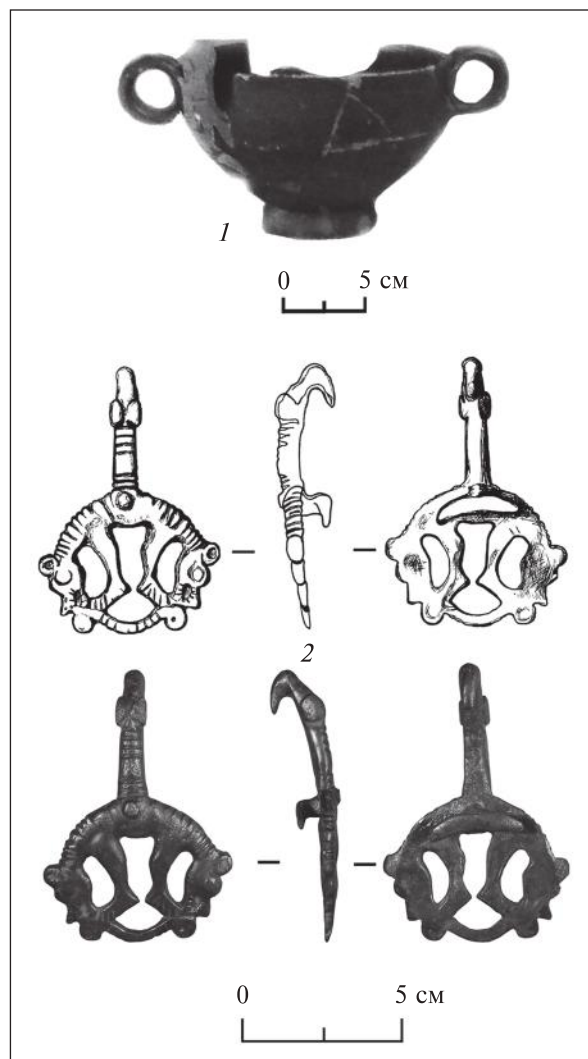


Рис. 5. Унікальні знахідки з ґрунтових склепів ольвійського некрополя: 1 — кілік з поховання 2005/12; 2 — бронзовий виріб з поховання 2008/4

нення даним фактам, скоріш за все, треба шукати в подальшому комплексному вивченні історії Ольвії пізньоелліністичного періоду і, зокрема, другої половини II ст. до н. е.

Анохин В.А. Монеты античных городов Северо-Западного Причерноморья. — К., 1989.

Виноградов Ю.Г. Политическая история Ольвийского полиса VII—I вв. до н. э. Историко-эпиграфическое исследование. — М., 1989.

Зеест И.Б. Керамическая тара Боспора. — М.; Л. — 1960 (МИА. — 83).

Зайцева К.И. Местная керамика Ольвии эллинистического времени (курильницы и амфоры) // ТГЭ. — 1962. — VII. — С. 184—206.

Зайцева К.И. Местная расписная керамика Ольвии эллинистического времени (IV—II вв.) — Дисс. ... канд. ист. наук. — Л., 1973.

Ивченко А.В. Два новых захоронения из некрополя Ольвии с позднехиосскими амфорами // Проблемы истории и археологии Украины: VII Междунар. науч. конф., Харьков, 28—29 октября 2010 г. — Харьков, 2010. — С. 42—43.

Ивченко А.В. Отчет о раскопках некрополя Ольвии в 2008 г. // НА ІА НАНУ. — 2008/200.

Ивченко А.В. Подбойные погребения в дромосах земляных склепов некрополя Ольвии // OLBIO. Памяти В.В. Крапивинной. — 2015. — С. 164—174.

Ивченко А.В. Склеп с паросской амфорой на некрополе Ольвии // АМА. — Саратов. — 2015а. (в печати).

- Ивченко А.В., Карнаух Е.Г.* Погребение II в. до н. э. с колчанным крючком из Ольвийского некрополя // СΥΜΒΟΛΑ, Античный мир Северного Причерноморья. Новейшие находки и открытия. — М.; К., 2010. — Вып. 1. — С. 82—87.
- Козуб Ю.И., Ивченко А.В., Диденко С.В., Ланг Е.А.* Отчет о раскопках некрополя и предместья Ольвии в 2005 г. // НА ІА НАНУ. — 2005/42.
- Крижицький С.Д., Кравівіна В.В., Лейпунська Н.О.* Головні етапи історичного розвитку Ольвії // Археологія. — 1994. — № 2. — С. 18—44.
- Крысин Г.Н., Феодориди Ф.Г.* Ольвия. Некрополь. Дневник раскопок за 1928 г. Участок «З» при разветвлении дорог на Широкою и Заячью балки. Мог. № 3, 6, 14, 16 и 20. — Арх. ІА НАНУ/ Ф. ВУАК/О.
- Лейпунская Н.А.* Амфоры Хиоса и ольвийско-хиосские торговые отношения // Морська торгівля в Північному Причорномор'ї. — К., 2001. — С. 6—17.
- Лейпунская Н.А., Папанова В.А.* К характеристике экономических связей Ольвии (по материалам амфор из некрополя Широкой балки) // АБУ 2001—2002. — К., 2003. — С. 318—328.
- Папанова В.А.* Некрополь Ольвии (история исследования, итоги раскопок). — Бердянськ, 1993.
- Папанова В.А.* Урочище ста могил. — К., 2006.
- Парович-Пешикан М.* Некрополь Ольвии эллинистического времени. — К., 1974.
- Фармаковский Б.В.* Отчет о раскопках, произведенных магистрантом Б.В. Фармаковским в некрополе древней Ольвии и на острове Березань в 1896 г. // ОАК за 1896 г. — СПб., 1898. — С. 200—212.
- Цветаев Гр.* Геленістичне поховання з розкопів некрополя Ольвії р. 1928 // Вісник Одеської комісії краєзнавства при Українській Академії Наук. Ч. 4—5. Секція археологічна. — Одеса, 1930. — С. 87 — 95.
- Jöhrens G.* Amphorenstempel im nationalmuseum von Athen. — Mainz, 1999.
- Pick B.* Die antiken Münzen Nord-Griechenlands. — Berlin, 1898. — Bd. 1, Hibbd. 1.

*Надійшла 26.03.2015*

*А.В. Ивченко*

#### РЕДКИЕ ТИПЫ ЭЛЛИНИСТИЧЕСКИХ АМФОР ИЗ НЕКРОПОЛЯ ОЛЬВИИ

Данная статья посвящена редким типам эллинистических амфор, которые встречаются на некрополе Ольвии. Все целые амфоры подобных типов были найдены в погребальных камерах земляных склепов. Большинство склепов с подобными амфорами датируется II в. до н. э. Места изготовления таких амфор не соответствуют традиционным торговым связям ольвиополитов в эллинистическое время. Кроме того, в некоторых случаях в составе погребального инвентаря этих комплексов встречаются отдельные уникальные находки, не характерные для ольвийского материала. Объяснение данным фактам необходимо искать в дальнейшем комплексном исследовании истории Ольвии позднеэллинистического периода и конкретно, II в. до н. э.

*A.V. Ivchenko*

#### RARE TYPES OF HELLENISTIC AMPHORAE FROM OLBIAN NECROPOLIS

The article deals with the rare types of Hellenistic amphorae found at the necropolis of Olbia. All the entire amphorae of such types were found in the burial chambers of ground crypts. The vast majority crypts with such amphorae are dated to the 2<sup>nd</sup> century BC. Production centres of this kind of amphorae do not correspond to the traditional trading relations of the Olbians in the Hellenistic period. Besides, in some cases, certain unique finds, not typical for Olbian materials are discovered within the funerary equipment of these assemblages. Explanation of these facts should be searched in further complex study of the history of Olbia in the Late Hellenistic period, namely, in the 2<sup>nd</sup> century BC.