

Так, в кінці палеоліта сформувались дві головні культурно-історическі провінції України – северная балтійська (Полесьє, Волинь, Прикарпаття) і южна причерноморська (Северо-Западне Причорномор'є, Приазов'є, Крим). Якщо север в теченні останніх 12 тис. лет розвивався під впливом міграційних потоків з запада, то юг України знаходився під впливом Балкан, а пізше і євразійської степи.

Культури балтійської і причерноморської провінцій фінального палеоліта України були локальними проявленнями обширних культурних областей палеоліта Європи – азилло-романельської, області охотників на оленя з наконечниками на пластинах і др.

*L.L. Zalizniak*

#### THE FINAL PALAEOLITHIC PERIOD, AN EPOCH OF REVOLUTIONARY CHANGES

Radical transformation of natural and climatic situation at the end of the Palaeolithic period significantly influenced the course of cultural and historic processes and caused much difference on the ethno-cultural map of the continent. Fundamental reorganization of habitat at the north of Ukraine in the Final Palaeolithic led to disappearance of mammoth-hunters because of the prey's death about 13 millennia years ago. The archaeological and palaeographic data allow the author to speak of total replacement of Polissia plain habitants. After a certain desolation in Polissia in the beginning of the Final Palaeolithic, the reindeer-hunters of Hamburg and Lyngby archaeological cultures moved from the South-Western Baltics. These traditions barriers became substrata for the raise of the new cultures of reindeer-hunters with arrow-heads of plates in the beginning of Dryas III, namely, Krasnosillia and Swiderian cultures. Their progeny settled the north of Eastern European plain in the beginning of Holocene thaw having become the far ancestors of the Finn-Ugric peoples.

Natural and climatic changes in the steppes of the Black Sea north region were not as significant as in Polissia and this fact conditioned the development of the Upper Palaeolithic epi-Gravettian traditions in transformed form at the south of Ukraine by the beginning of Holocene. Based on the classic epi-Gravettian, Osokorivka and Shan-Koba cultures with archaic geometrical microliths (large trapezoids and segments) appeared 13 or 12 millennia ago.

Thus, at the end of the Palaeolithic period, two main cultural and historic provinces raised in Ukraine: the northern, Baltic (Polissia, Volyn, and Subcarpathia) and the southern, Black Sea (the Black Sea north-western area, the Azov Sea region, and the Crimea). While the north has been developing for the last 12 millennia under the influence of migration streams from the west, the south of Ukraine was influenced by the Balcans and later by the Eurasian Steppe.

Cultures of the Baltic and the Black Sea provinces of the Final Palaeolithic in Ukraine were local expressions of wide cultural regions in European Palaeolithic: Azilian-Romanellian, the region of reindeer-hunters with arrow-heads of plates, etc.

**М.Т. Товкайло, В.М. Фоменко**

## ГАРД — МОГИЛЬНИК МАРІУПОЛЬСЬКОГО ТИПУ НА ПІВДЕННОМУ БУЗІ

*Стаття вводить до наукового обігу матеріали відкритого нещодавно в Побужжі на території знаменитого поселення Гард могильника маріупольського типу. Також визначає місце могильника в мезоліті–ранньому неоліті Південно-Східної Європи.*

*Ключові слова: Південний Буг, Гард, могильник маріупольського типу, мезоліт, ранній неоліт.*

Більшість могильників маріупольського типу розташована в степовій зоні басейну Дніпра та на схід і південь від нього — на Сіверсько-Дінці, узбережжі Азовського моря і в степовому Криму. Поодинокі пам'ятки цього типу відкриті поза межами України на Нижньому Дону, Поволжі та Північному Кавказі (Телегін

1991; Telegin et al. 2000). Водночас на захід від Дніпра відомий єдиний могильник маріупольського типу Сакаровка 1, розташований у Республіці Молдова у Пруто-Дністровському міжріччі, поблизу однойменного поселення культури Кріш (Ларина, Дергачов 2003; Круц и др. 2003). Тому відкриття ще одного могильника на Правобережжі у степовій частині Південного Бугу, в ареалі поширення пам'яток буго-

© М.Т. ТОВКАЙЛО, В.М. ФОМЕНКО, 2015

дністровської культури викликає значний інтерес. Саме публікації матеріалів нововідкритого могильника та визначенню його місця в мезоліті—ранньому неоліті Південно-Східної Європи і присвячена ця стаття.

Новий могильник маріупольського типу, для якого характерний груповий обряд поховання, відкритий під час дослідження знаменитого багатошарового поселення Гард, відомого ще з 1930 р. (Козубовський 1933). Пам'ятка розташовується у південній частині Гранітно-Степового Побужжя, що географічно належить до Північно-Західного Причорномор'я. Річка Південний Буг, долаючи гранітні перепони, утворює тут глибокий і вузький каньйон з крутими скелястими берегами, по дну якого серед гранітних брил бурлить і піниться вода. Цей каньйон, що охоплює маршрут завдовжки понад 60 км від м. Первомайська до с. Олександрівка Вознесенського р-ну, є найдовшим і найглибшим на Південному Бузі. У геоморфологічному значенні він дуже подібний до дніпровського Надпоріжжя. На схилах цієї ущелини розташовані мезолітичні, неолітичні й енеолітичні поселення (для енеоліту також могильники), однак могильник маріупольського типу тут виявлено вперше.

Початок досліджень Гарду поклала в 1930—1931 рр. Богесівська експедиція (Козубовський 1933). У 1949 р. розвідки на поселенні провів В.М. Даниленко (Даниленко 1969, с. 140), а в 1980 та 1985 рр. — Миколаївська експедиція (Товкайло 2005). У 2006 р. Миколаївська експедиція Інституту археології відновила розкопки на Гарді. За сім польових сезонів (2006—2011, 2013 рр.) досліджено площу в 360 м<sup>2</sup>; близько 120 м<sup>2</sup> було розкопано попередниками. Загальна досліджена площа Гарду становить близько 480 м<sup>2</sup>. Могильник маріупольського типу відкритий у 2011 р. і досліджений авторами в 2013 р.

Пам'ятка розташовується на правому березі Південного Бугу на відстані 2,5 км на південь від с. Богданівка Доманівського р-ну Миколаївської обл., навпроти скелі Пугач і Клепаного (історична назва — Гардового) острова, яким завершується один з найбільших на Південному Бузі порогів. Вона розташована в нижній частині клинуватого схилу (так зв. «Гардового клину»), обмеженого двома байрачними балками зі струмками, на краю терасоподібного уступу правого берега ріки, що відповідає рівню першої надзаплавної тераси, висотою 4—14 м над літнім рівнем води. Поховання могильника маріупольського типу перевищують



1



2

Рис. 1. 1 — сучасний вигляд з північного заходу підтоплених «Гардового клина» та Клепаного (Гардового) острова; 2 — поселення і могильник Гард, вигляд з півночі

літній рівень води на 4,0—4,6 м, отже, під час щорічних повеней могли затоплюватися. Можливо, цим пояснюється дуже поганий стан збереження скелетів. З утворенням Олександрівського водосховища рівень води навпроти Гарду піднявся на 3 м і тепер доходить до підніжжя тераси, досягаючи відмітки близько 15 м. Частково підмитий річкою уступ має вигляд похилої до берега площадки, довжина якої від берегового краю до підніжжя скелі становить близько 75 м; ширина в середній частині — 65 м (рис. 1; 2). Поверхня тераси задернована. Сучасні жителі с. Богданівка називають це місце Сокурі, з наголосом на останньому складі.

За новими даними, Гард — це багатошарове поселення з матеріалами раннього та пізнього неоліту (ранній і пізній періоди бугодністровської культури та Трипілля А), енеоліту (культури Трипілля етапів В, С та середньостогівська), доби бронзи (культури катакомбна, бабинська та сабатинівська), античності та XVII—XIX ст. Загальна товщина культурних нашарувань сягає 2 м. Крім того, на території поселення розташовані три різночасові могильники: кінця XVIII — першої половини

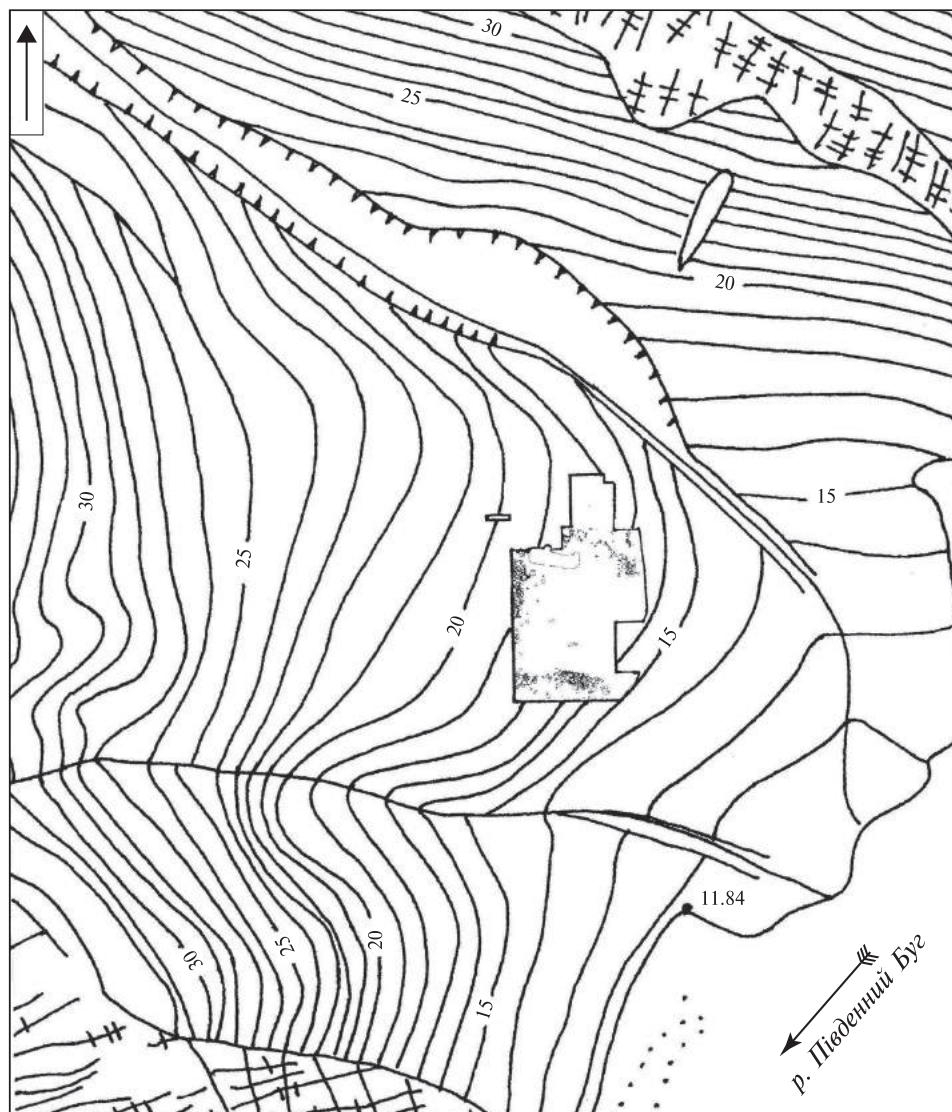


Рис. 2. Топографічний план поселення і могильника Гард

XIX ст., усатівського та мариупольського типів. З них перші два залягають у товщі культурних нашарувань поселення, третій — під культурними нашаруваннями поселення, а конкретніше — під потужним ранньонеолітичним шаром із численними вогнищами (рис. 4, 1), який відображає початковий етап неолітизації регіону.

Матеріали раннього періоду буго-дністровської культури та поховання могильника залягають у товщі третього (нижнього) голоценового ґрунту, складеного на алювіальних відкладах надзаплавної тераси, який у розрізах фіксується на глибині 1,5–2,7 м. Це ґрунт з кількома генетичними горизонтами (Нр, Н, Нр та Р). Опис цих горизонтів подаємо за результатами педологічних досліджень голоценових відкладів в археологічних розрізах на Гарді, здійснених у 2008 р. співробітниками

Інституту географії НАН України — зав. відділу палеогеографії, д. геогр. н. Ж.М. Матвіїшиною та провідним інженером С.П. Дорошкевичем (Матвіїшина та ін. у друці). Стратиграфічна прив'язка археологічних матеріалів до відповідних літологічних шарів встановлена М.Т. Товкайлом. Враховано також спостереження за стратиграфією пам'ятки під час пізніших археологічних розкопок 2009–2011 та 2013 рр. (рис. 4, 2):

Нр (1,5–1,6 м) — гумусовий горизонт, який перероблений материнською породою вище-залягаючого ґрунту — бурувато-сірий слабо ущільнений супісок, з жорсткою й уламками гранітів. Горизонт — з археологічними артефактами, на поверхні ґрунту простежуються шари з вуглинками. Перехід поступовий.

Н (1,6–2,0 м) — бурувато-темно-сірий, грудкувато-розсипчастий супісок з корінням рос-

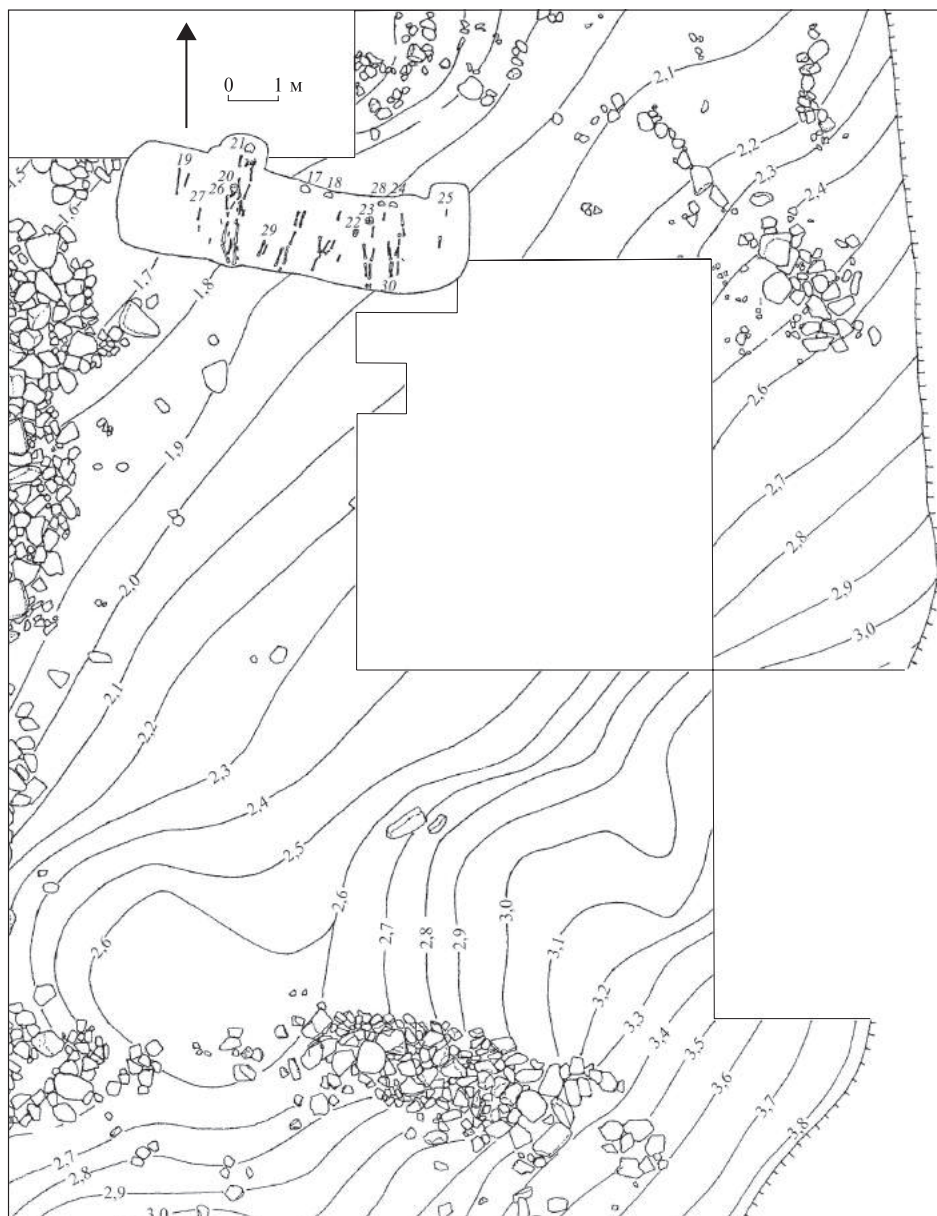


Рис. 3. План могильника мариупольського типу та кам'яної споруди, зведеної навколо нього

лин. Перехід поступовий. Обидва горизонти відповідають літологічному шару 6 (рис. 4, I).

Саме в товщі цих двох відкладів залягають матеріали раннього періоду буго-дністровської культури, численні вогнища, вкраплення деревного вугілля, причому найбільшою інтенсивністю відзначається культурний шар у нижній його частині. Водночас горизонт Н покриває кам'яну споруду могильника, що залягає в його основі, тоді як самі поховання могильника залягають нижче у товщі наступного горизонту Нр.

Нр (2,0–2,4 м) — жовтувато-бурувато-сірий грудкуватий супісок з червоточинами та затьокми гумусу. Перехід поступовий. Цей гори-

зонт відповідає літологічному шару 7 (рис. 4, I). У цьому горизонті залягають поховання виявленого в 2011 р. та дослідженого в 2013 р. могильника мариупольського типу, а на його поверхні — залишки кам'яної споруди, зведеної навколо могильника.

Р (2,4–2,7 м) — сірувато-жовтувато-бурий пухкий прихованошаруватий супісок (Матвіїшина та ін.), в археологічному значенні — стерильний.

Могильник, для якого характерний груповий обряд поховання, розташований у середині потужної кам'яної споруди, ймовірно огорожі чи захисної стіни, зведеної навколо могильника, в її північно-західному куті, на відстані

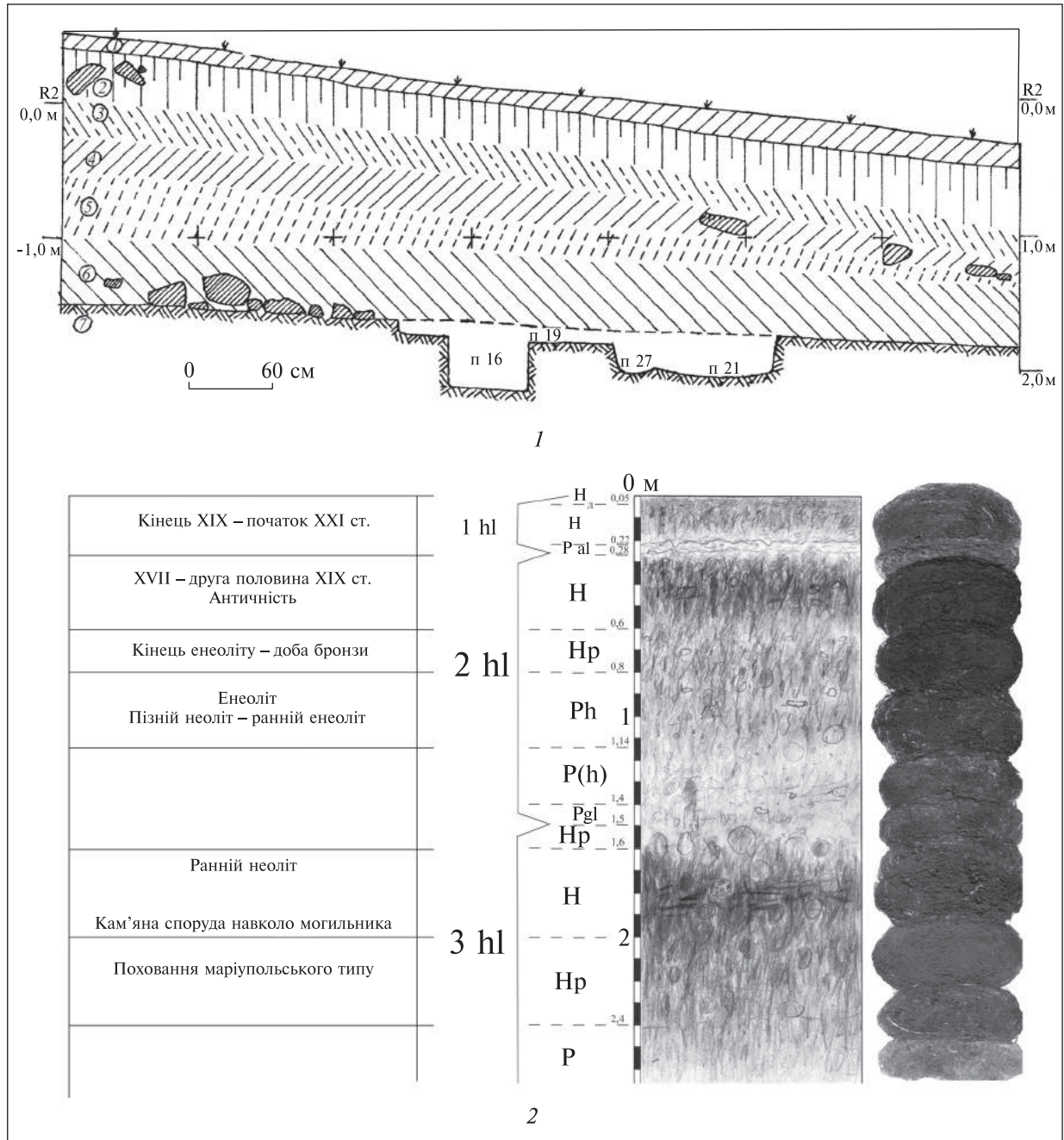


Рис. 4. 1 – розріз північної стінки розкопу 2011 р., що проходить через поховання 6, 19, 27 та 21 могильника мариупольського типу; 2 – стратиграфія поселення і могильника Гард, за Матвіїшина та ін. (у друці) з доповненнями М.Т. Товкайла

близько 0,5 м від західної стіни кам'яної споруди (рис. 3; 9). Ями окремих поховань, що залягали у три яруси, частково на рівні другого ярусу й остаточно — на рівні третього ярусу зливаються в одну загальну «траншею».

Ця кам'яна споруда, що була досліджена на частинах протягом 2008–2011 рр., розташована у прибережній частині «гардового клину», посередині між обома балками, що обмежують терасу з півночі та півдня (рис. 2). Вона має підпрямокутну форму та складається

з трьох з'єднаних між собою стін. З них західна стіна розташована паралельно до берегової лінії тераси. Вона досліджена неповністю, однак можна встановити її довжину — не менше 21–22 м (рис. 3; 11, 1). Північна та південна стіни розташовані перпендикулярно до берега й мають приблизні зовнішні розміри відповідно 16 і 15 м (рис. 3; 11, 2; 10, 2). Обидві стіни обриваються на краю тераси, а далі до річки залягає вже перемитий щебінь уперемішку з річковим піском. Скоріш за все, вони були розмиті під

час повеней, адже на краю тераси кам'яна споруда залягає на висоті всього 3 м над літнім рівнем води. Тому допускаємо, що східна частина кам'яної споруди, розташована на самому краю тераси, могла мати ще одну стіну, що оточувала могильник зі сходу, однак вона не збереглася. Тим часом внутрішня площа кам'яної споруди, обмежена трьома збереженими стінами, становить не менше 230—270 м<sup>2</sup>.

Споруда складається з каміння великих і середніх розмірів, які утворюють основу стін. Дрібніші камінці трапляються вкрай рідко, причому серед каміння відсутні щебінь і жорсткість. Каміння залягає в одній площині по схилу, що відповідає природному нахилу тераси — близько 4,5—5,0°, на глибині 1,65—2,1 м від поверхні (рис. 3).

Висота стін в окремих місцях сягає до 0,4 м. Великі гранітні камені (розміром від 0,4 до 0,7 м) залягали в основі стін, щільно один до одного по 2—3 великих камені у ряд. Обабіч від них лежало каміння менших розмірів (від 0,15 до 0,4 м). Подекуди простежено залягання каміння у два та навіть три яруси. Серед каміння, що залягає у верхніх ярусах, переважають камені середніх розмірів, хоча трапляються й великі. Каміння з верхніх ярусів розповзлося на два боки, тому загальна ширина кам'яної викладки сягає 2,0—2,5 м (рис. 3; 10, 2; 11). Подекуди поміж каміння, що лежить в основі кладки, простежено не заповнені камінням проміжки розміром 0,2 × 0,18 і 0,2 × 0,15 м, у яких могли стояти дерев'яні стовпи.

Зауважимо, що основа стін залягає на поверхні дерново-алювіального супіску, а каміння, що розповзлося по обидва боки фундаменту та розміщується на певній відстані від нього, залягає на 0,05—0,10 м вище від його поверхні. Також простежено, що перед закладкою споруди ділянка землі місцями вирівнювалася, щоб каміння не сповзало по схилу. У кількох місцях у кам'яній викладці маємо розриви завширшки від 0,5 до 1,1 м (рис. 3; 11, 1), що, можливо, фіксують місця проходу в середину споруди. Схоже, що на час будівництва кам'яної споруди ранньонеолітичного поселення ще не існувало. У будь-якому разі під великим камінням, що залягає в основі споруди, ніяких артефактів не зафіксовано.

Більша частина кам'яних стін по периметру перекривається культурним шаром ранньонеолітичного часу з матеріалами раннього періоду БДК. Лише частина північної стіни, розташованої ближче до берега, не була цілковито перекрита культурним шаром доби раннього неолі-

ту, який тут сягав товщини всього 0,15—0,20 м, тому тут каміння стін було частково розібране, що сталося, мабуть, уже в пізніші часи, після припинення функціонування могильника.

За межами споруди з північного боку на тій же самій глибині виявлено групу каміння, викладеного в один ряд по лінії північ—південь. Довжина викладки сягає 2,5 м (рис. 3; 11, 2). Характер цієї кладки є відмінним від описаної вище і навряд чи має до неї якое відношення.

Оскільки описана кам'яна споруда фактично залягає в основі ранньонеолітичного культурного шару, то на початку досліджень Гарду ми припускали, що вона певним чином пов'язана з цим шаром (Фоменко та ін. 2010; 2011; Товкайло 2010), однак дослідження 2010, 2011 та 2013 років показали, що до ранньонеолітичного шару ця споруда не має стосунку. По-перше, вона перекривається цим шаром, зокрема вогнищами 11, 20—22, а по-друге, культурні нашарування доби раннього неоліту виходять за межі цієї споруди.

Так само безпосередньо під ранньонеолітичним культурним шаром залягають і поховання могильника. Пряма стратиграфія між цими утвореннями підтверджується також розміщеними над «траншеєю» могильника чотирма вогнищами 24—27, що залягали в культурному шарі.

Одночасовість могильника та кам'яної споруди підтверджується і наступним фактом. Під час розкопок 2010 р. на відстані 5,4 м від відкритого пізніше могильника було виявлено окремих череп людини (4а), що був поставлений на нижню щелепу та потиличну кістку, лівою скронею прихилений до крайнього каменю з внутрішнього боку споруди й обличчям поверненим у бік «траншеї» могильника. Рівень залягання черепа такий же як і каміння фундаменту (рис. 10, 1). Інших кісток чи їхніх слідів не знайдено. Так само не виявлено й контурів поховальної ями. І сам череп, і кам'яна споруда перекриті культурними нашаруваннями раннього неоліту. Це дозволяє зробити висновок про можливе ритуальне захоронення черепа, пов'язане зі спорудженням чи функціонуванням кам'яної споруди. Пізніше походження черепа виключається, оскільки на 0,45 м вище та майже прямо над ним у тому ж ранньонеолітичному культурному шарі було зафіксоване вогнище 11. Певна річ, якби захоронення черепа було пов'язане з пізнішими часами, це вогнище було б зруйноване. Крім того, описаний череп і кістки (зокрема й черепи) досліджуваного могильника покриті од-

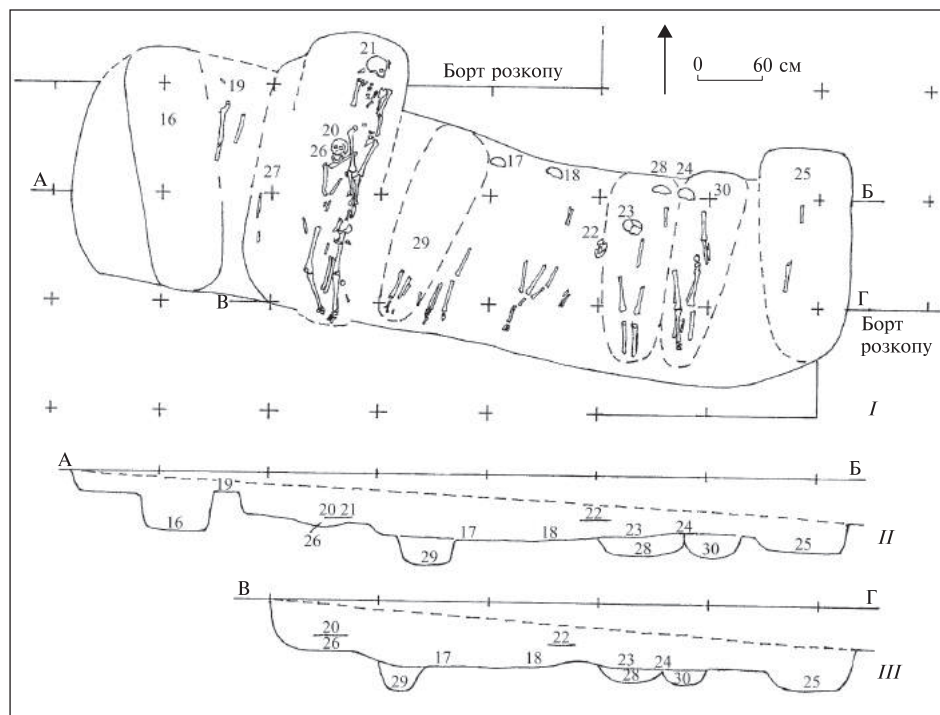


Рис. 5. Загальний план «траншеї» могильника (I) та розрізи по лінії А—Б (II) і В—Г (III)

наковим вапняковим нальотом, чого не має в енеолітичних похованнях усатівського типу чи кінця XVIII — першої половини XIX ст.

Отже, могильник залягає безпосередньо під ранньонеолітичним культурним шаром (ранній період БДК), товщина якого у цій частині поселення сягає 0,45—0,50 м. Прямая стратиграфія між цими утвореннями підтверджується також розміщеними над «траншеєю» могильника чотирма вогнищами 24—27, що залягали в культурному шарі.

Варто також зазначити, що над похованнями маріупольського типу, але вище на 0,9—1,1 м, розміщувалися поховання 11, 12 і 15 та пов'язані з ними надмогильні конструкції (кам'яні заклади та кромлех) від енеолітичного могильника усатівського типу (Товкайло, Фоменко 2013, рис. 1).

Схоже, що всі поховання досліджуваного могильника опущені з поверхні дерново-алювіального грудкуватого супіску жовтувато-бурувато-сірого кольору — середнього генетичного горизонту третього голоценового ґрунту (горизонт Нр за Ж.М. Матвішиною), складеного на алювіальних відкладах надзаплавної тераси. На поверхні цього ж літологічного утворення залягають і залишки кам'яної споруди, зведеної навколо могильника.

Досліджено одну досить компактну групу з 15 поховань, розташованих в один ряд (рис. 5; 9, I, 2). Водночас глибина окремих могил є різ-

ною і помітно, що могильник утворювався протягом тривалого часу. З початку це були окремі поховання в овальних ямах, викопаних на глибину до 0,65 м, в один ряд на певній відстані одне від одного. У подальшому поховання, що здійснювалися в межах обмеженого простору на приблизно однаковій глибині, часто одне над одним, утворили суцільний пласт скелетів і їхніх залишків завтовшки 0,35—0,45 м. Встановити почерговість здійснення окремих захоронень неможливо. Однак залежно від глибини поховань і їхнього співвідношення між собою можна виділити три умовні яруси, які засвідчують різночасовість поховань і відносно тривале функціонування могильника.

Уже на рівні другого ярусу окремі ями зливаються в одну загальну «траншею», що утворилася в процесі багаторазового викопування могильних ям для окремих поховань на обмеженій площі та протягом тривалого часу. Ці поховання, близько покладені одне біля одного та нагромаджені одне над одним, й утворили спільну «траншею», у якій контури індивідуальних могильних ям вдалося простежити лише в окремих випадках. Загальна довжина «траншеї» 7,3 м, ширина 1,9—2,0 м. Довгими сторонами вона спрямована по лінії захід—північний захід — схід—південний схід, тобто, уперек до берегової лінії. Усі небіжчики покладені головами в одному напрямку — на північ—північний схід (рідше — на північ), тобто, уперек «тран-

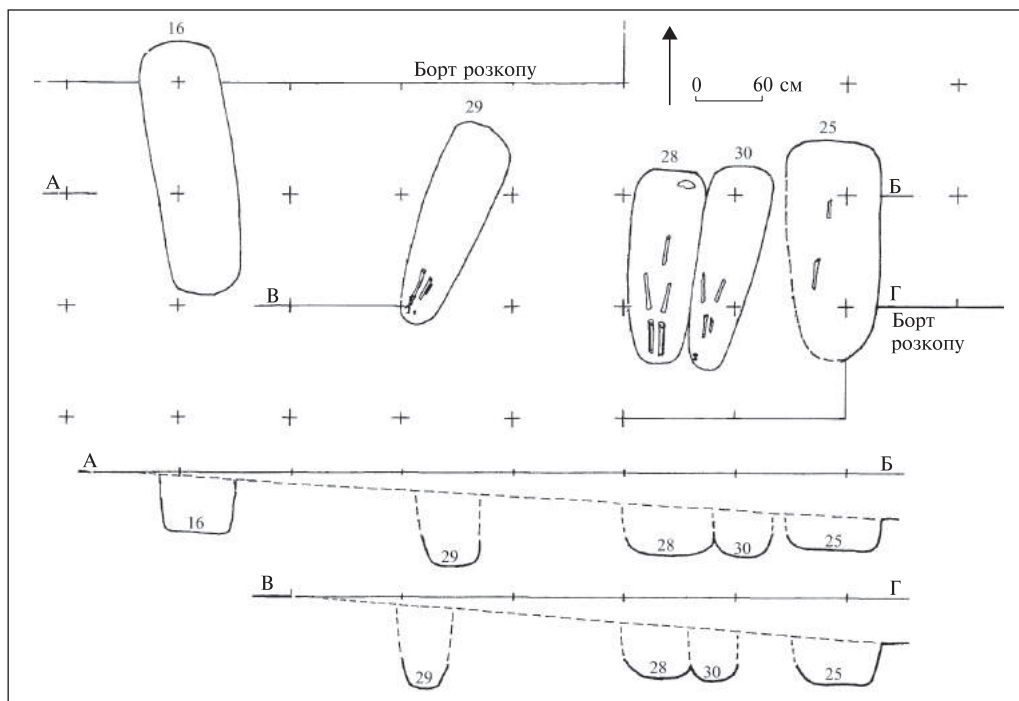


Рис. 6. План «траншеї» могильника (I) та розрізи по лінії А—Б (II) і В—Г (III). Нижній ярус

шеї» і паралельно до лінії берега (рис. 5). Усі вони головами спрямовані проти течії ріки.

Оскільки поховання дуже погано збереглися, положення рук вдалося встановити лише в трьох випадках. Зокрема, в похованні 20 обидві руки були зігнуті в ліктях і піднесені до черепа. Натомість у похованні 21 — ліва рука витягнута вздовж тулуба, а уламок променевої кістки, можливо, правої руки лежить на грудях. Ще в одному випадку (поховання 24) встановлено лише положення лівої руки — уздовж тулуба. Ноги в більшості випадків витягнуті, лише в одному випадку (поховання 26) права нога ледь зігнута в коліні.

Так само до могильника належить і окремий череп 4а (рис. 10, I), виявлений на відстані 5,4 м від «траншеї» могильника, про який ішлося вище.

#### Стратиграфія «траншейного» могильника:

Перший ярус (нижній) (рис. 6). У ньому залягали в ряд поховання 28—30. Контури ям цих поховань простежено з рівня другого ярусу. Вони залягають на глибині 0,50—0,65 м від поверхні дерново-алювіального супіску. Довжина поховальних ям 1,75—1,90 м, ширина в ногах 0,40—0,45 м, у головах — близько 0,5—0,6 м. Встановлено, що поховання 28 перекрите похованням 23, 30 — похованням 24, а 29 — частково перекрите похованням 17.

До нижнього ярусу належать, мабуть, і поховання 16 та 25, що мали близьку глибину

залягання. Вони розташовані в західному та східному кінцях траншеї, а їхні ями простежено з поверхні дерново-алювіального супіску на глибину 0,4—0,5 м. Перше з них мало розміри 2,1 × 0,6—0,7 м, друге — 2,0 × 0,6 м.

Кістки в дуже поганому стані: у похованнях 25, 28—30 збереглися лише великі кістки ніг, а в похованнях 28 — залишки черепа. Від кісток поховання 16 залишилася лише трухлявина, а дно ями посипане червоною вохрою. Усі вони орієнтовані головами в одному напрямку — на північ-північний схід чи на північ.

Другий ярус (середній) (рис. 7). До нього належать поховання 17, 18, 23, 24, 26 та 27. Поховання 26 перекрите похованнями 20 та 21. З усіх поховань частково простежено контури поховальної ями 27. Контури поховальних ям інших поховань не простежено: на рівні другого ярусу вони зливаються в одну загальну «траншею». Ці поховання залягали на глибині 0,30—0,45 м від поверхні дерново-алювіального супіску. Довжину поховальних ям можна встановити за шириною «траншеї» — близько 1,9 м.

Від скелетів 26 та 27 збереглися (у дуже поганому стані) лише великі кістки ніг; 17, 18 та 24 — великі кістки ніг, рук і черепа; 23 — лише кістки черепа. Орієнтація та сама: північ і північ-північний схід.

Третій ярус (верхній) (рис. 8). До нього належать поховання 19—22. Поховання 21 перекриває поховання 20, однак, враховуючи те,



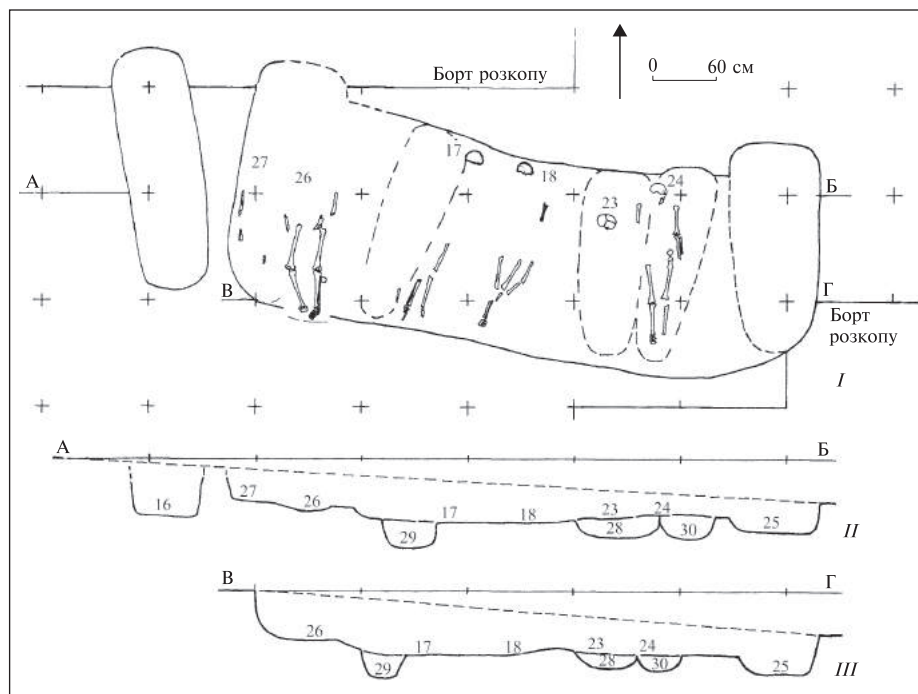


Рис. 7. План «траншеї» могильника (I) та розрізи по лінії А—Б (II) і В—Г (III). Середній ярус

що обидва поховання лежать на однаковій глибині та між ними немає прошарку землі, поховання 21 також віднесено до третього ярусу. Ці поховання залягали на глибині 0,1—0,3 м від поверхні дерново-алювіального супіску. Контури поховальної ями 21 частково простежено завдяки тому, що вона вривається у північний борт «траншеї». Її ширина у головах близько 0,55 м. Краше збереглися поховання 20 та 21, від яких залишилися довгі кістки рук і ніг, а також черепи. Всі поховання орієнтовані головами на північ-північний схід.

У заповненні поховальних ям і біля скелетів більшості поховань, а також у верхній частині траншеї могильника виявлено значну кількість крем'яних виробів і кераміки, що належить до пізнього періоду БДК, Трипілля А та пізнього періоду Трипілля, а також уламок кам'яної посудини. Виявлена тут різночасова та різнокультурна кераміка, поза сумнівом, проникла сюди з культурних шарів поселення по ходах гризунів і не може розглядатися як поховальний інвентар. Очевидно, те ж саме стосується і крем'яного інвентарю, хоча якась його частина могла належати до могильника. Однак виділити його серед загальної колекції крем'яного інвентарю наразі не є можливим. З більшою долею імовірності до поховального інвентарю можна віднести зуб сазана (визначення О.П. Журавльова), знайдений біля черепа в похованні 21. Сліди червоної вохри простежено

на дні поховання 16; маловиразні сліди вохри виявлено на дні поховань 17, 18 та на кістках поховання 19.

Отже, за даними стратиграфії досліджена група поховань могильника залягала безпосередньо під ранньонеолітичним шаром поселення, є давнішою від нього та, найвірогідніше, датується пізнім мезолітом. Водночас не можна виключати, що цей могильник міг бути пов'язаний і з початковим етапом формування ранньонеолітичного шару. У будь-якому разі немає жодних сумнівів у тому, що могильник є дуже раннім утворенням і загалом передує виникненню ранньонеолітичного поселення.

Окрім Гарду, на території буго-дністровських поселень були виявлені кілька поховань, віднесених дослідниками до неоліту. Це, перш за все, поховання дорослої людини, досліджене на поселенні Добрянка 3 на р. Чорний Тикич (таку назву має частина річки від злиття річок Гірського та Гнилого Тикичів до впадіння у неї Великої Висі, нижче річка отримує назву Синюха). Як і на Гарді, поховання залягало безпосередньо під ранньонеолітичним культурним шаром на рівні переходу від гумусованого до лесоподібного супіску. Кістяк лежав випростано на спині, паралельно до берега Чорного Тикичу, головою спрямований за течією. Права рука витягнута вздовж тіла, ліва — трохи зігнута в лікті. Біля голови були два невеликі гранітні, можливо, перепалені камені, які мо-

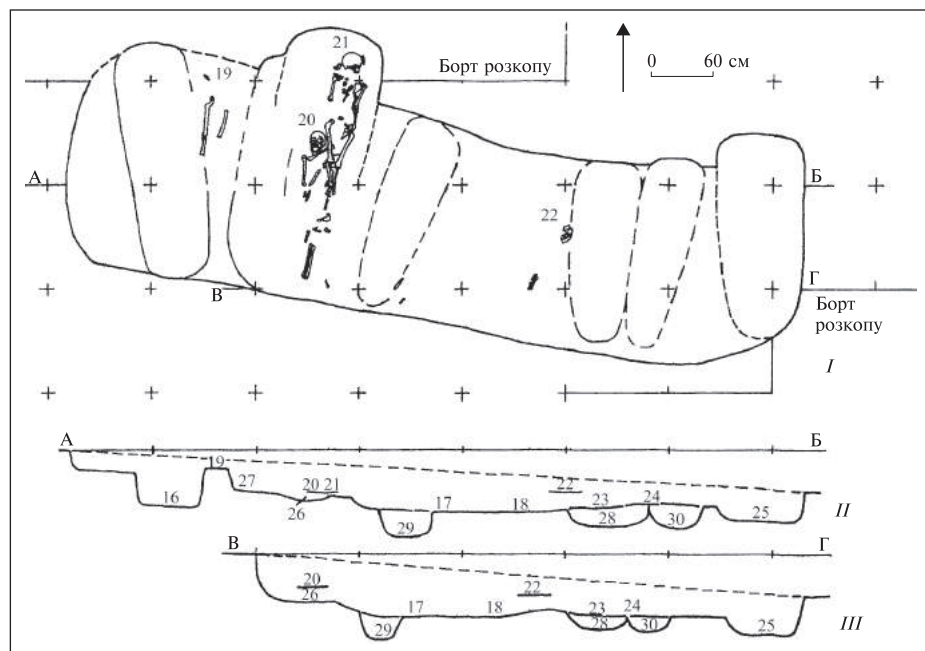


Рис. 8. План «траншеї» могильника (I) та розрізи по лінії А—Б (II) і В—Г (III). Верхній ярус

жуть бути пов'язаними з похованням (Залізняк та ін. 2013, с. 242, рис. 4). Серед кісток, а також і під похованням виявлено крем'яні вироби, що, ймовірно, походять з культурного шару й пов'язувати їх з похованням не має жодних підстав. Через відсутність супровідного інвентарю культурну приналежність поховання не встановлено, однак по кістці скелета отримано дату:  $x-2222-33: 7297 \pm 39 \text{ BP}$  ( $2\sigma 6230-6070 \text{ cal. BC}$ ) (Lillie et al. 2009, р. 260; Залізняк та ін. 2013, с. 242, 249—250).

Ще одне (парне) поховання походить з Саврані на Південному Бузі. Воно виявлене в нижньому культурному шарі самчинського часу та було віднесене дослідником до пізнього, савранського етапу поселення. В обох похованнях скелети дорослих людей лежали скорчено на боці (Даниленко 1969, с. 132—133, рис. 107). Скорчене на боці поховання, досліджене В.І. Маркевичем у Цикинівці на Дністрі, також віднесене до пізнього періоду буго-дністровської культури (Маркевич 1974, с. 126—126, рис. 71, 10).

У наш час могильники маріупольського типу датують у межах широкого часового діапазону — пізнього мезоліту, неоліту й енеоліту (Telegin et al. 2000, fig. 1, tabl. 1; Телегин 2004, рис. 1, табл. 1). За даними стратиграфії, могильник маріупольського типу на Гарді може належати до пізнього мезоліту, можливо, до початку раннього періоду неоліту. Але в жодному разі він не може пов'язуватися з пізньо-

неолітичним чи енеолітичним шарами поселення.

Разом з тим у Київській радіовуглецевій лабораторії у 2014 р. В.В. Скрипкіним за кістками з трьох поховань дослідженого могильника отримано дати, які виявилися на два тисячоліття пізнішими ніж очікувалось (Nikitin et al. 2014). Вони суперечать археологічним даним, адже виходять за часові межі навіть пізньої групи неолітичних могильників маріупольського типу (Телегин 2004, с. 115, рис. 1). Такі пізні дати — це вже час середньостогівської культури, для якої характерний інший обряд поховання (Телегин 2004, с. 115, 117; Нераденко 2009, с. 97; 2013, с. 190—197; Потехіна та ін., 2014, с. 10). І хоча на поселенні Гард є незначна кількість матеріалів цієї культури, пов'язувати їх з могильником нема жодних підстав.

У такому випадку слід звернутися до датування буго-дністровського неоліту, представленого на Гарді нижнім (печерським) і верхнім (савранським) неолітичними культурними шарами. Ці дати, отримані М.М. Ковалюхом у Київській лабораторії у 2008 р. (таблиця), корелюються з датуванням культур Старчево-Кріш, КЛЛК і Прекукутені 3—Трипілля А і цим вони вигідно відрізняються від значної серії дат, отриманих для поселень буго-дністровської культури раніше (Товкайло 2010; 2014).

Перші п'ять дат (Кі-14789-93), отримані за зразками буго-дністровської ранньо- та пізньонеолітичної кераміки, перекривають одна одну й



Рис. 9. Поховання могильника 21 (верхній ярус), 17, 18, 23, 24 (середній ярус), 16, 25 (нижній ярус). Вигляд зі сходу

утворюють послідовність у 5730—5050 (5720—5300 1σ) calBC. Ще дві дати (Ki-14794 та Ki-14795), отримані за фрагментами ранньотрипільської кераміки, продовжують цей ряд до 4900 (4990 1σ) calBC).

У 2008 р. також було отримано дві дати по кістці тварини та спресованому ґрунту, взятих із нижньої частини ранньонеолітичного куль-

турного шару (Ki-14796: 6650—6330 (6590—6400 1σ) та Ki-14797: 6020—5710 (5920—5770 1σ), що виходять за межі датування кріських пам'яток румунської Молдови та Бессарабії, з якими синхронізується ранньонеолітичний шар Гарду. У той час досліджуваний могильник ще не було відкрито й отримані дати були незрозумілими, але зараз можна припускати, що вони стосуються могильника. Імовірно, що саме вони і вказують на можливе датування могильника в межах другої половини VII — першої чверті VI тис. до н. е. Тим більше, що дата Ki-14796 збігається з датуванням Василівського 2 та Мар'ївського пізньомезолітичних могильників, близьких до Гарду за обрядом поховання.

Могильник Василівку 2 датують (при 95 % вірогідності) 7300—6220 calBC (Potekhina, Telegin 1995; Lillie, Jacobs 2006; Потехіна та ін. 2014), Мар'ївку — 7036—6060 calBC (Lillie 1998, р. 186, tabl. 1; Потехіна та ін. 2014). Вони розташовані в порожистій частині Дніпра поблизу порогів і островів, поза межами поселень на рівні лесових терас. Поховання залягають в овальних ямах групами, що складаються з одного, двох чи трьох скелетів, подекуди в два та три яруси, й утворюють ряди. Скелети покладені випростано на спині й головами орієнтовані в одному напрямку (Василівка 2 — вздовж течії; Мар'ївка — по діагоналі до течії річки). Вохра відмічена не в усіх похованнях, інвентар бідний — переважно це зуби риб, рідше трапляються дрібні крем'яні вироби (Бодяньський 1956; Телегін 1968, рис. 54; 1991, с. 44, 50, рис. 15; 19, 1—4).

Більшість з названих тут рис притаманні й Гарду, що стало підставою для віднесення

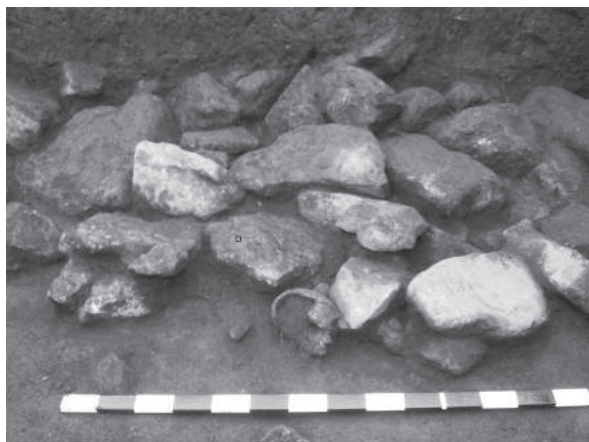
Таблиця. Радіовуглецеві дати нижнього та верхнього неолітичних шарів поселення Гард і, ймовірно, могильника маріупольського типу

№	Прив'язка, матеріал	Лабораторний номер	Вік C <sup>14</sup>	
			BP	BC/AD
1	Нижній шар, кераміка БДК, група 2	Ki-14789	6480 ± 80	1σ 5520—5360 2σ 5560—5300
2	Нижній шар, кераміка БДК, група 1	Ki-14790	6630 ± 90	1σ 5630—5480 2σ 5720—5460
3	Верхній шар, кераміка БДК, група 1a	Ki-14791	6710 ± 80	1σ 5720—5540 2σ 5730—5480
4	Верхній шар, кераміка БДК, група 1б,	Ki-14792	6520 ± 80	1σ 5560—5460 2σ 5620—5320
5	Верхній шар, кераміка БДК, група 2	Ki-14793	6400 ± 90	1σ 5480—5300 2σ 5650—5050
6	Верхній шар, Трипілля А, кераміка кухонна	Ki-14794	6360 ± 80	1σ 5470—5260 2σ 5480—5200
7	Верхній шар, Трипілля А, столова, кухонна	Ki-14795	6170 ± 80	1σ 5260—4990 2σ 5310—4900
8	Могильник? Кістка тварини	Ki-14796	7640 ± 90	1σ 6590—6400 2σ 6650—6330
9	Могильник? Ґрунт	Ki-14797	6980 ± 90	1σ 5920—5770 2σ 6020—5710

останнього до могильників типу Маріуполя. Між тим Гардівський могильник має і певну специфіку, що відрізняє його від синхронних могильників Надпоріжжя, а саме — розташування на невисокій надзаплавній терасі на території ранньонеолітичного поселення та будівництво навколо нього потужної кам'яної споруди.

Загалом використання каміння в могильниках маріупольського типу не характерне. Виняток становлять невеликі кам'яні закладки над одиночним похованням на Сурському острові (Телегін 1991, с. 64, рис. 28, 5) та на Микільському могильнику, що Д.Я. Телегін інтерпретував як залишки дерев'яно-земляної конструкції над основною поховальною ямою могильника (Телегін 1961, с. 23—24, рис. 1; 1991, с. 9, 52; 64, рис. 20). Ще одна могильна споруда, викладена з каміння у формі невеликого чотирикутника, яка була пов'язана зі спаленим похованням 21, досліджена М. Макаренком у Маріупольському могильнику (Макаренко 1933, с. 18, 19, рис. 27).

Пошуки аналогій кам'яним спорудам Гардівського могильника приводять нас у Залізні Ворота на Дунаї — регіон, де у поховальній практиці населення доби мезоліту—раннього неоліту широко застовувалося каміння. Тут могильники виявлені на майже всіх поселеннях, де вони розташовувалися в межах населених пунктів. Найчисленнішими виявилися могильники Шела Кладовей, Падина, Власач, Хайдуцька Водениця і Лепенский Вир. У мезолітичну добу мертвих хоронили в тільних частинах поселень чи на межі зі скелястим плато і, таким чином, для влаштування могил використовували природні порожнини ландшафту, а також між будівлями, навколо кам'яних вогнищ у верхній частині закинутих житлових приміщень чи в ямах, виритих у їхніх підлогах, а інколи — й під вогнищами. В окремих випадках простежено майже безперервне використання одних і тих же місць для захоронення протягом кількох століть. Небіжчиків хоронили майже виключно у випростаному стані лежачи на спині, а їхня орієнтація була паралельною до течії Дунаю з головами, спрямованими вниз за течією. Така орієнтація була характерна для більшості могильників у Залізних Воротах, починаючи з раннього мезоліту (Шела Кладовей), хоча є і винятки — у Власачі поховання головами орієнтовані також проти течії чи під прямим кутом до ходу Дунаю. Незначна кількість небіжчиків захоронена в напівскорченому та скорченому стані, лежачи на боці згідно зі звичаями, харак-



1



2

Рис. 10. 1 — ритуальне захоронення черепа (4а); 2 — східна частина південної стіни кам'яної споруди могильника. Вигляд із заходу

терними для доби неоліту. Трапляються і поховання у сидячому положенні (Radovanović 2012, р. 49—50; Borić 1999, р. 57, fig. 14, 15; 2012a, р. 123; Mihailović 2012, р. 108, 111; Bailey 2000, р. 116—121). У Власачі та Шела Кладовей також було застосовано обряд кремації (Bailey 2000, р. 119; Borić, Raičević, Stefanović 2009). Використання в поховальному обряді вохри зафіксовано у Власачі та Шела Кладовей (Bailey 2000, р. 119; Radovanović 2012, р. 54).

Іншою особливістю поховального обряду в Залізних Воротах було використання кам'яних споруд, певною мірою схожих на кам'яну споруду Гардівського могильника. Це так зв. кам'яні споруди некрополя, досліджені під час розкопок могильників Падина та Хайдуцька Водениця (Borić 1999, р. 56, 57; fig. 14, 15; Jovanović 1969; 2008, р. 299, 306, fig. 16—18, 44—48; Јовановић 1974, с. 5, 8, сл. 3, табл. 5, сл. 1; 1984). В обох випадках вони були побудовані з каміння у техніці сухої кладки. Такі споруди склалися з чотирьох шарів (рівнів) каміння,



1



2

Рис. 11. 1 — північна частина західної стіни кам'яної споруди могильника. Вигляд з південного сходу; 2 — східна частина північної стіни кам'яної споруди могильника. Вигляд з південного сходу

розмежованих шарами ґрунту, при цьому кожен шар каміння повторював точний контур попереднього шару. Могили, пов'язані з цими кам'яними спорудами, розташовувалися поряд з ними (Вогіс 1999, р. 56).

У Падині кам'яна споруда некрополя завдовжки 10—12 м, завширшки 0,8—2,6 м і заввишки 0,50—0,65 м була складена з чотирьох рівнів каменів. Вона розташована вздовж передгір'їв вертикального масиву ущелини й слугувала місцем індивідуальних поховань, які розміщувалися обабіч споруди — безпосередньо біля неї чи поблизу неї (Jovanović 2008, р. 299, fig. 16—18; Roksandić 2000, fig. 6). Ці поховання були двох типів: з небіжчиком, що лежав на спині випростано (таких поховань є переважна більшість; Вогіс 2012б, р. 129) та в сидячому положенні. Сидячі поховання потребували складнішого кам'яного будівництва, а саме — куполоподібних кам'яних поховальних споруд, які мали вигляд ширшого в основі

кам'яного кільця, що звужується до його вершини (Jovanović 2008, р. 299; Roksandić 2000, Fig. 4). У Падині досліджено шість таких поховань, що датуються раннім періодом мезоліту (між 9500 і 7500 рр. до н. е.). Сидячі поховання відомі також у Лепенському Вирі та Власачі. У пізньому мезоліті (близько 7300—6200 рр. до н. е.), крім повністю збережених скелетів (первинних поховань), були виявлені також вторинні поховання переміщених черепів (Вогіс 2012б, р. 130).

Подібна кам'яна споруда некрополю, з якою пов'язані кілька поховань, виявлена в західному секторі поселення Хайдуцька Водениця. Суха кам'яна стіна з серією кам'яних споруд, що перекривають одна одну, з вертикальними та дуже стійкими боками, була завширшки 2,0—4,0 та заввишки майже 2,0 м (Jovanović 2008, р. 306, fig. 44—48). У двох нижніх горизонтах кам'яної споруди залягало кілька прямокутних кам'яних вогнищ, які нагадують подібні структури, що були виявлені на інших одночасових пам'ятках Залізних Воріт. У двох останніх горизонтах кам'яної споруди з'являється ранньонеолітична кераміка культури Старчево-Криш (Jovanović 2008, р. 306). З трьох поховань західного сектору Хайдуцької Водениці два були датовані. Одне з них датується пізнім мезолітом (близько 6,5 тис. р. до н. е.); дата іншого поховання вказує, що Хайдуцька Водениця також використовувалася в часи, коли в сусідніх регіонах з'являється перша ранньонеолітична кераміка, тобто між 6200 і 5900 рр. до н. е. (Вогіс 2012в, р. 139).

Паралелі між Гардом і Хайдуцькою Воденицею можна простежити й за іншими особливостями поховального обряду. Адже для Хайдуцької Водениці також характерний груповий обряд поховання, який є основним для Гарду, як і для всіх могильників маріупольського типу. Йдеться про досліджену у східному секторі поселення компактну групу поховань, що залягали в один ряд і містили рештки щонайменше 23 осіб. Поховання були розташовані біля двох жертвних вогнищ, збудованих одне над одним. Усі небіжчики лежали випростано на спині та були майже однаково орієнтовані: паралельно до річки, в той час як їхні голови були завжди спрямовані вниз за течією. Така орієнтація також переважає і на інших одночасових мезолітичних пам'ятках у районі Залізних Воріт. На думку Душана Боріча (Вогіс 2012в, р. 142), ці поховання з Хайдуцької Водениці не були наслідком якоїсь катастрофічної події і наступного масового захоронення жертв. Навпаки, тут захоронення мертвих від-

бувалося протягом тривалого часу, оскільки раніше поховання були потривожені пізнішими, а в кількох випадках хронологічно пізніші поховання перекривають попередні (Jovanović 2008, p. 307, fig. 38—43; Roksandić 2000, fig. 13; Bogić 2012в, p. 140—142). Отримані для цієї групи поховань чотири дати  $C^{14}$  показують два хронологічні горизонти цього могильника. Старший із них належить до початку VII тис. до н. е., молодший — може бути датований серединою та другою половиною VII тис. до н. е. (Jovanović 2008, p. 308).

На відміну від Залізних Воріт, у мезоліті—ранньому неоліті Балкан і Карпато-Дунайського регіону панував обряд скорчених поховань — на лівому чи правому боці з різноманітною їхньою орієнтацією. Поховання розташовувалися на периферії поселень, поміж будівлями чи під підлогами будівель і, подекуди, й під вогнищами, але тут у поховальному обряді не застосовувалося кам'яне будівництво (Bailey 2000, p. 122—123; Enea 2011, p. 31—39; Lazarović, Maxim 1995, p. 176—197; Popușoi 1992, p. 21—41; 2005, p. 52—58; Gullen 1995, p. 275—276; Kuparissi-Apostolica 2000, p. 135, fig. 4; Perles 2001).

Отже, короткий огляд мезолітичних і ранньонеолітичних могильників Балкано-Дунайського регіону показує, що між могильниками Залізних Воріт (Падина, Хайдуцька Водени-

ця), Побужжя (Гард) і Надпоріжжя (Василівка 2, Мар'ївка) є чимало спільного — розташування в гірській ущелині в районі порогів та островів; випростані на спині поховання, що залягають в овальних ямах окремо чи групами; залягання поховань рядами в один, два та більше яруси; бідний інвентар за повної відсутності кераміки; спорадичне використання вохри. Виглядає так, що Гард займає проміжне місце між Надпоріжжям і Залізними Воротами, і не лише географічно. Зберігаючи більшість ознак могильників мариупольського типу Надпоріжжя, він за деякими з них (розташування на надзаплавних терасах на території поселень, використання в поховальному обряді кам'яного будівництва та однакова орієнтація уздовж течії річки) є ближчим до названих поховальних пам'яток Залізних Воріт.

Підводячи підсумок, зауважимо, що станом на сьогодні ще не проведено антропологічний та ізотопний аналізи кісткових решток гардівського могильника, тому передчасним було б робити якісь ширші висновки. Більше того, нами досліджено лише одну компактну групу поховань, що займає невелику частину площі, оточеної кам'яною стіною. Отже, можливе розташування на цій площі й інших груп чи окремих поховань могильника. Тому актуальним залишається продовження досліджень цієї унікальної пам'ятки археології та антропології.

*Бодянский О.В.* Розкопки Мар'ївського та Федорівського могильників у Надпоріжжі // Археологічні пам'ятки УРСР. — Т. VI. — С. 176—182.

*Даниленко В.Н.* Неолит Украины: главы древней истории Юго-Восточной Европы. — К., 1969.

*Залізник Л.Л., Товкайло М.Т., Манько В.О., Сорокун А.А.* Стоянки біля хутора Добрянка та проблема неолітизації Буго-Дніпровського межиріччя // Кам'яна доба України. Найдавніше минуле Новомиргородщини. — К., 2013. — 15. — С. 194—257.

*Козубовський Ф.А.* Археологічні дослідження на території Богесу 1930—1932 рр. — К., 1933.

*Круц С.И., Бужилова А.П., Варзарь А.М.* Антропологические материалы из неолитического могильника Сакаровка 1 // РА. — 2003. — № 2. — С. 104—118.

*Ларина О.В., Дергачев В.А.* Могильник мариупольского типа в Молдавии // РА. — 2003. — № 2. — С. 92—103.

*Макаренко М.* Мариупольський могильник. — К., 1933.

*Маркевич В.И.* Буго-днестровская культура на территории Молдавии. — Кишинев, 1974.

*Матвійшина Ж.М., Фоменко В.М., Товкайло М.Т., Дорошкевич С.П.* Педологічні дослідження археологічних багатощарових пам'яток Гард і Лідина Балка у Степовому Побужжі // У друці.

*Нераденко Т.М.* Могильник Молюхів Бугор // Матеріали та дослідження з археології Східної України: збірник наукових праць. — Луганськ. — 2009. — 9. — С. 91—97.

*Нераденко Т.* Таємниці Молюхового Бугра. — Черкаси, 2013.

*Потехіна І.Д., Лілі М., Бад Ч.* Аналіз палеодієти за даними стабільних ізотопів у популяціях епіпалеоліту—енеоліту Середнього та Нижнього Подніпров'я // Історична антропологія та біоархеологія України. — К., 2014. — 1. — С. 5—20.

*Телегін Д.Я.* Никольський могильник епохи неоліта—меди в Надпорож'є // КСИА УССР. — 1961. — 11. — С. 20—26.

*Телегін Д.Я.* Дніпро-донецька культура. — К., 1968.

*Телегін Д.Я.* Неолитические могильники мариупольского типа. — К., 1991.

*Телегін Д.Я.* О хронологии и периодизации культур неолита и медного века Юго-Запада Восточной Европы. Понятие о нео-энеолитическом времени региона // Проблемы хронологии и этнокультурных взаимодействий в неолите Евразии. — СПб., 2004. — С. 106—121.

- Товкайло М.Т.* Ранньонеолітичний горизонт поселення Гард і проблема неолітизації Північно-Західного Надчорномор'я та Побужжя // Кам'яна доба України. — К., 2010. — 13. — С. 208—228.
- Товкайло М.Т., Фоменко В.М.* Грунтовий могильник усатівського типу на Гарді // Північне Приазов'я в епоху кам'яного віку—енеоліту. Мат-ли міжнар. наук. конф. до 100-річчя від дня народження В.М. Даниленка. — Мелітополь; смт. Мирне, 2013. — С. 185—194.
- Товкайло М.Т.* Неолітизація Юго-Західної України в свете новых исследований поселения Гард // *Stratum plus*. — 2014. — № 2. — С. 183—245.
- Фоменко В.М., Товкайло М.Т., Требух О.О.* Дослідження Миколаївської експедиції в зоні Добудови Ташлицької ГАЕС // Археологічні дослідження в Україні 2009 р. — К.; Луцьк, 2010. — С. 445—448.
- Фоменко В.М., Товкайло М.Т., Требух О.О.* Науково-рятивні дослідження багатощарових поселень Гард і Лідина Балка // Археологічні дослідження в Україні 2010. — К.; Полтава, 2011. — С. 357—358.
- Bailey D.W.* *Balkan Prehistory. Exclusion, Incorporation and Identity.* — London; New York, 2000.
- Borić D.* Places that Created Time Danube Gorges beyond, c. 9000—5500 BC // *Documenta Praehistorica*. — Ljubljana, 1999. — XXVI. — P. 41—70.
- Borić D.* Vlasac // *Lepenski Vir Guide*. — Београд, 2012а. — P. 117—124.
- Borić D.* Padina — Gospodjin Vir // *Lepenski Vir Guide*. — Београд, 2012б. — P. 127—135.
- Borić D.* Hajducka Vodenica // *Lepenski Vir Guide*. — Београд, 2012в. — P. 137—142.
- Borić D., Raičević J., Stefanović S.* Mesolithic Cremations as Elements of Secondary Mortuary Rites at Vlasac (Serbia) // *Documenta Praehistorica*. — Ljubljana, 2009. — XXXVI. — P. 247—282.
- Enea S.C.* Elemente de arheologie funerară în spațiul carpato-danubian: neolitic și eneolitic. — Cluj-Napoca, 2011.
- Gullen T.* Mesolithic Mortuary Ritual at Franchthi Cave, Greece // *Antiquity*. — 1995. — 69/263. — P. 270—289.
- Jovanović B.* Padina — naselje starijeg neolita I starijeg gvozdenog doba // *Arheološki pregled*. — Beograd, 1969. — 11. — С. 129—136.
- Јовановић Б.* Праисторија Горњег Бердапа // *Старинар*. — Београд, 1974. — XXII. — С. 1—22.
- Јовановић Б.* Хајдучка Воденица, праисторијска некропола // *Старинар*. — Београд, 1984. — XXXIII—XXXIV. — С. 305—313.
- Jovanović B.* Micro-regions of the Lepenski Vir Culture: Padina in the Upper Gorge and Hajducka Vodenica in the Lower Gorge of the Danube // *Documenta Praehistorica*. — Ljubljana, 2008. — XXXV. — P. 289—324.
- Kuparissi-Apostolica N.* The Mesolithic / Neolithic Transition in Greece as Evidenced by the Data at Theopetra Cave in Thessaly // *Documenta Praehistorica*. — Ljubljana, 2000. — XXVII. — P. 133—140.
- Lazarovici Gh., Maxim Z.* *Gura Baciului*. — Cluj-Napoca, 1995.
- Lillie M.C.* The Mesolithic-Neolithic Transition in Ukraine: New Radiocarbon Determinations for the Cemeteries of the Dnieper Rapids Region // *Antiquity*. — 1998. — Vol. 72. — P. 164—188.
- Lillie M., Jacobs K.* Stable Isotope Analysis of 14 Individuals from the Mesolithic Cemetery of Vasilyevka II, Dnieper Rapids region, Ukraine // *Journal of Archaeological Science*. — 2006. — 33 (6). — P. 880—886.
- Lillie M., Budd C., Potekhina I., Hedges R.* The Radiocarbon Reservoir Effect: New Evidence from the Cemeteries of the Middle and Lower Dnieper Basin, Ukraine // *Journal of Archaeological Science*. — 2009. — 36. — P. 256—264.
- Mihailović D.* Mesolithic Evolution in the Iron Gates // *Lepenski Vir Guide*. — Београд, 2012. — P. 107—111.
- Nikitin A., Tovkajlo M., Potekhina I.* Radiocarbon Dating Inconsistencies of a Late Mesolithic Burial Site at Gard, Ukraine // *Radiocarbon and Diet: Aquatic Food Resources and Reservoir Effects. International Scientific Meeting: 24—26 September 2014*. — Kiel, Germany. — P. 57.
- Perles C.* *The Early Neolithic in Greece*. — Cambridge, 2001.
- Popușoi E.* *Trestiana. Monografie arheologică*. — Bârlad, 2005.
- Potekhina I., Telegin D.* On the Dating of the Ukrainian Mesolithic—Neolithic transition // *Current Anthropology*. — 1995. — 36 (5). — P. 823—826.
- Radovanović I.* Burial Practice // *Lepenski Vir Guide*, 2012. — P. 49—51.
- Roksandić M.* Between Forages and Farmers in the Iron Gates Gorge: Physical Anthropology Perspective Djerdap Population in Transition from Mesolithic to Neolithic // *Documenta Praehistorica*. — Ljubljana, 2000. — XXVII. — P. 1—100.
- Telegin D.Ya., Kovalyukh N.N., Potekhina I.D., Lillie V.* Chronology of Mariupol Type Cemeteries and Subdivision of the Neolithic—Copper Age Cultures into Periods for Ukraine // *Radiocarbon and Archeology*. — Saint Petersburg, 2000. — Vol. 1 (№ 1). — P. 59—74.

Надійшла 03.03.2015

*Н.Т. Товкайло, В.Н. Фоменко*

#### ГАРД — МОГИЛЬНИК МАРИУПОЛЬСЬКОГО ТИПА НА ЮЖНОМ БУГЕ

Новий могильник мариупольського типу відкрит в 2011 г. і дослідований авторами в 2013 г. на території відомого багатощарового поселення Гард, що знаходиться на правому березі Южного Буга на відстані 2,5 км к югу від с. Богданівка Доманівського р-на Ніколаєвської обл.

Могильник розташований всередині потужної каменної споруди, зведеної навколо нього. За даними стратиграфії, він залягає безпосередньо під ранньонеолітичним культурним шаром (БДК), який відображає початок

ный этап неолитизации региона. Все захоронения опущены с поверхности дерново-аллювиальной супеси — среднего генетического горизонта (Нр) третьей голоценовой почвы, составленной на аллювиальных отложениях надпойменной террасы. На поверхности этого же литологического образования залегают остатки каменной постройки.

Исследована одна компактная группа из 15 захоронений, расположенных в один ряд. Ямы отдельных захоронений, залегающие в три яруса, сливаются в одну общую «траншею». Все покойники положены вытянуто на спине, головами в одном направлении поперек «траншеи» и параллельно линии берега. Все они головами направлены против течения реки. Погребальный инвентарь очень беден. В некоторых погребениях зафиксированы следы красной охры.

По данным стратиграфии, могильник мариупольского типа на Гарде может относиться к позднему мезолиту, возможно, к самым истокам раннего периода неолита. В то же время полученные в 2014 г. в Киевской лаборатории по костям исследуемого могильника даты оказались на два тысячелетия позже ожидаемых, что противоречит археологическим данным. На возможную датировку могильника в пределах второй половины VII — первой четверти VI тыс. до н. э. указывают две даты (Ки-14796 и Ки-14797), полученные в той же лаборатории в 2008 г., первая из которых совпадает с датировкой Васильевского 2 и Марьевского позднемезолитических могильников, близких к Гарду по обряду захоронения. Между тем Гардовский могильник обладает определенной спецификой, отличающей его от синхронных могильников Надпорожья.

Поиски аналогов каменным сооружениям Гардовского могильника приводят нас в Железные Ворота на Дунае. Здесь в ходе раскопок могильников Падина и Хайдуцкая Воденица были исследованы так называемые каменные сооружения некрополя. Могила, связанные с этими каменными сооружениями, располагались рядом с ними.

Краткий обзор мезолитических и ранненеолитических могильников Балкано-Дунайского региона показывает, что между могильниками Железных Ворот (Падина, Хайдуцкая Воденица), Побужья (Гард) и Надпорожья (Васильевка 2, Марьевка) есть немало общего: расположение могильников, размещение погребений, положение скелетов, инвентарь и т.д. Выглядит так, что Гард занимает промежуточное положение между Надпорожьем и Железными Воротами, и не только географически. Сохраняя большинство признаков могильников мариупольского типа Надпорожья, он по некоторым из них ближе к названным погребальным памятникам Железных Ворот.

*М.Т. Tovkailo, V.M. Fomenko*

#### GARD, MARIUPOL TYPE BURIAL GROUND AT THE SOUTH BUH AREA

A new Mariupol type burial ground was discovered in 2001 and studied by the authors in 2013 at the territory of Gard, a famous multi-layer settlement situated on the left bank of the South Buh River at a distance of 2,5 km from Bohdanivka Village of Domanivka Region in Mykolayiv Oblast.

The burial ground is situated inside the intense stone housing surrounding it. According to stratigraphic data, it lays directly below the Early Neolithic cultural layer (Buh-Dnister culture) which reflects the initial stage of Neolithization of the region. All the burials are sunk from the surface of alluvial turf sandy loam, middle genetic horizon (Нр) of the third Holocene soil constituted on alluvial deposits of the terrace above the drain. The remains of stone structures lay on the surface of the same lithologic formation.

Studied is a compact group of 15 burials formed up in a rank. Pits of some burials situated on three tiers flow together in one common «trench». All the burials are extended, have the same directions of the heads across the «trench», and are parallel to the bank line. All of the dead are directed with their heads against the river's stream. The funeral inventory is scarce. In some burials the traces of red ochre are recorded.

According to stratigraphic data, the Mariupol type burial ground at Gard can be referred to the Late Mesolithic Age, perhaps to the very beginnings of the early period of the Mesolithic Age. At the same time, the dates obtained in Kyiv laboratory based on the bones from the burial ground appeared to be two millennia later than expected and contradict the archaeological data. Probable dating of the burial ground within the period from the second half of the 7<sup>th</sup> millennium to the first half of the 6<sup>th</sup> millennium BC is indicated by the two dates (Ки-14796 and Ки-14797) obtained in the same laboratory in 2008, first of which coincides with dating of the Late Mesolithic Vasyivka 2 and Maryivka burial grounds close to Gard by the funeral customs. Meanwhile, Gard burial ground has its peculiarity distinguishing it from the synchronous burial grounds in Nadporizzhia.

Search for analogies of stone structures at Gard burial ground led the authors to the Iron Gate in the Danube River region where stone building was widely used in funeral customs of the population in the Mesolithic and the Early Neolithic Ages. Here, during the excavations of Padina and Hajducka Vodenica burial grounds, various «stone structures at necropolis» were studied. Graves related to these stone structures were situated close to them. The burials were exclusively extended and the buried were oriented parallel to the Danube River with their heads down the flow. Hajducka Vodenica is also peculiar for group burials in funeral customs, which are common at Gard, as well as at all the burial grounds of Mariupol type.

A brief review of the Mesolithic and the Early Neolithic burial grounds at Balkan and Danube regions shows that burial grounds at the Iron Gate (Padina and Hajducka Vodenica), the Buh River region (Gard) and Nadporizzhia (Vasyivka 2 and Maryivka) have much in common. Namely, the situation in the mountain gorge in the region of rapids and islands; extended burials made in oval pits separately or in groups; burials formed up in ranks within one, two or more tiers; scarce inventory with total lack of ceramics; sporadic ochre usage. It looks like Gard mediates between Nadporizzhia and the Iron Gate, and not only geographically. Preserving most of features of Mariupol type burial grounds in Nadporizzhia, it is closer to the listed burial sites of the Iron Gate by some peculiarities: situated at the terraces above the drains on the settlements' territories, stone building is used in burial customs, and the buried are oriented along the thread of stream.