

До історії стародавнього виробництва



С.А. Горбаненко

ПАЛЕОЕТНОБОТАНІЧНІ ДАНІ З ПОСЕЛЕННЯ РАЙКОВЕЦЬКОЇ КУЛЬТУРИ МАЛА СНІТИНКА

До наукового обігу вводяться нові палеоетноботанічні дані з райковецького поселення Мала Снітинка. Описано кілька цікавих прикладів різних форм посуду, які, крім суто побутового призначення, мали також сакральне культове значення хліборобського характеру; охарактеризовано зернове господарство.

Ключові слова: райковецька культура, Мала Снітинка, палеоетноботанічні матеріали, зернове господарство.

Поселення *Мала Снітинка* (Фастівський р-н, Київська обл.) розташоване на високій терасі лівого берега р. Снітинка, в урочищі Сорочче (права притока р. Ірпінь) (рис. 1). Досліджувалося у 1989, 1990 рр. під керівництвом О.В. Серова (начальника відділу охорони пам'яток археології Київської обл.), та у 1994, 1995 рр. комплексною експедицією Київського державного інституту культури під керівництвом О.В. Філюка. Досліджено площу понад 1400 м². Матеріали репрезентують переважно рештки райковецької культури. За період розкопок досліджено дев'ять жител і понад 30 господарських приміщень (Дубицький, Філюк 1995; Філюк 1996)¹. Матеріал зберігається у Фастівському державному краєзнавчому музеї.

На пам'ятці не було виявлено знарядь хліборобської праці². Тим не менше, дослідження природничими методами дають змогу отримати підтвердження заняття населення землеробством, а також певною мірою оцінити його рівень. Йдеться про аналіз відбитків зернівок і насіння культурних рослин і бур'янів на виробках із глини.

¹ Див. звітну документацію: Серов 1989/207; Серов, Левада 1990/179; Ольговський, Філюк, Дубицький, Лисенко 1994/102; Філюк, Дубицький, Ступак 1995/72.

² У публікації загального плану О.В. Філюк зазначив, що на поселенні було знайдено фрагмент серпа (Філюк 1996, с. 31). Однак, за збереженою частиною (імовірно — частина леза й руків'я) (Ольговський, Філюк, Дубицький, Лисенко 1994/102, рис. 32, № 746), а також за обставинами знахідки (у культурному шарі) за аналогіями такий серп слід зрахувати до ранішого матеріалу.

© С.А. ГОРБАНЕНКО, 2015

З метою отримання інформації щодо палеоетноботанічних даних нами частково переглянуто колекцію глиняних виробів з пам'ятки для виявлення й ідентифікації відбитків зернівок і насіння культурних та бур'янових рослин. Опрацьовано колекцію 1994 р. Пошук відбитків здійснено візуально, оглядаючи поверхні і злами виробів з глини.

У результаті аналізу виявлено 85 одиниць зернівок і насіння культурних і бур'янових рослин. З них визначено: 70 відбитків зернівок і 8 насіння культурних рослин, 7 — зернівок бур'янів. За зменшенням кількості, культурних зернових: 24 проса (*Panicum miliaceum*), 12 пшениці двозернянки (*Triticum dicoccon*), 11 пшениць м'яких голозерних (*Triticum aestivum* s. l.), 10 жита (*Secale cereale*), 9 ячменю плівчастого (*Hordeum vulgare*), 3 вівса (не визначеного до виду) (*Avena* sp.), 1 пшениці однозернянки (*Triticum monococcum*); бобових: 5 гороху (*Pisum sativum*), 3 вики (*Vicia* sp.); зернівок бур'янів: 5 стоколосу (не визначеного до виду) (*Bromus* sp.), 2 мишію (не визначеного до виду) (*Setaria* sp.).

Крім того, виявлено 2 плівки від зернівок ячменю плівчастого. На зломі одного фрагмента сковорідки є, ймовірно, відбиток ліщини (*Corylus avellana*).

Крім того, виявлено скупчення відбитків зернівок проса: 14 на денцях, 9 на інших частинах кераміки. Їх кількість не підраховувалася. На одному з денців, крім проса, є 2 відбитки зернівок жита. Також один з розвалів зерновика (піфоса, корчаги) має значну кількість відбитків зернівок жита (нараховано понад два десятки).

На поверхні й у зламах виробів з глини також спорадично присутні відбитки листя трави.

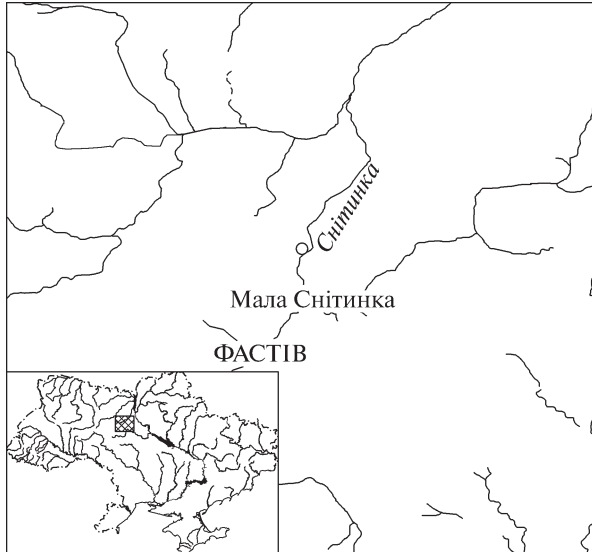


Рис. 1. Місце розташування поселення Мала Снітинка (на основі: <http://maps.yandex.ua>)

Первинний палеоетноботанічний спектр (ПБС)³ складено на основі кількісних показників зернівок (основні поняття див.: Кравченко, Пашкевич 1985), однак, лише з урахуванням злакових культурних рослин (у цьому випадку — без урахування зернобобових; також — без одиничного відбитка пшениці одностернянки як, імовірно, випадкова знахідка) (рис. 2). Але такий ПБС_к є лише відображенням співвідношення кількості матеріалів, себто — усього лише констатацією факту. До цього спектра також не включено так звані скупчення відбитків на кераміці, оскільки вони, майже напевно, є не випадковими, а отже спотворюють імовірну картину співвідношення культурних рослин у зерновому господарстві давніх мешканців. До таких зараховано: скупчення відбитків проса на денцях (14 фр.) та інших частинах кераміки (9 фр.), на яких вияв-

³ О.Ю. Лебедева запровадила поняття «археоботанічний спектр (АБС)» як такий, що, на думку дослідниці, коректніше відображає суть матеріалу і не має відтінку етнокультурного навантаження (Лебедева 2008, с. 97) (суть спектру при цьому не змінилася: матеріал дано у вигляді діаграми довільного вигляду). Однак, «некоректність» терміну полягає винятково у тому, що в його основу лягла раніше запропонована назва «palaeoethnobotany» новому в дослідницькій діяльності напрямку (станом на 1950-і рр.) (Popper, Nastorf 1988). Зауважимо, що в оригінальній назві англійською термін не торкається етнокультурних питань; у ній зібрано три корені слів, що чітко вказують на предмет дослідження: взаємозв'язок людина—рослина у давнину. При цьому термін не окреслює методів отримання даних. «Археоботаніка» ж лише вказує на походження матеріалу з розкопок, однак нечітко окреслює предмет досліджень.

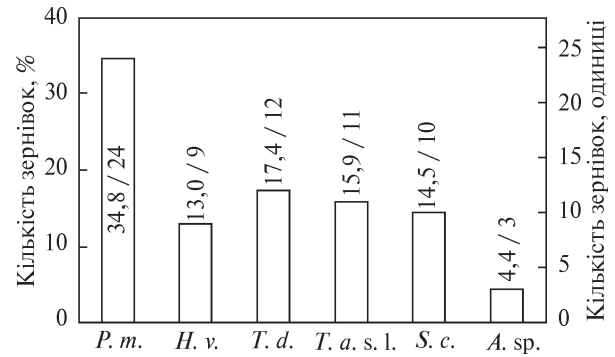


Рис. 2. Палеоетноботанічний спектр зернівок злакових культурних рослин з поселення Мала Снітинка за відбитками на виробах з глини, за кількістю: *P. m.* — *Panicum miliaceum* (просо); *H. v.* — *Hordeum vulgare* (ячмінь півчастий); *T. d.* — *Triticum dicoccon* (пшениця двостернянка); *T. a. s. l.* — *Triticum aestivum* s. l. (пшениця м'яка голозерна); *S. c.* — *Secale cereale* (жито); *A. sp.* — *Avena* sp. (овес). Над стовпчиками дано: відсоток зернівок / кількість

лено три й більше відбитки на незначній відстані; розвал зерновика зі значною кількістю відбитків жита.

Детальніше розглянемо кілька прикладів. На 14 денцях різних форм посуду виявлено рясні відбитки зернівок проса. Підсіпання під денце робилось для того, щоб формовочна маса не прилипла до лавки чи підставки, на якій посуд виготовляли (Бобринский 1978, с. 39). Найпридатнішими, а отже і вживаними були зернівки проса, найменші серед зернових, або ж відходи від лущення зернових (також досить часто від проса). Яскравим прикладом саме такого технологічного прийому є одне з денце із Малої Снітинки (рис. 3). Зауважимо, що за нашими спостереженнями використання цього прийому є масовим і притаманне носіям багатьох археологічних культур, у тому числі слов'янським культурам останньої чверті I тис. н. е. на значних теренах півдня Східної Європи (райковецька, волинцевська, роменська, боршевська культури), а також багатьом іншим, які займалися хліборобством і в ужитку яких переважала ліпна кераміка.

Якщо цей і багато інших подібних прикладів знахідок денце ліпних горщиків однозначно можуть бути інтерпретовані завдяки використанню вдалого технологічного прийому, то аналогічні знахідки на денцях сковорідок і жаровень можуть бути пояснені не лише згаданими обставинами, а й певною кульовістю. Адже ці форми мали доволі частий контакт зі збіжжям: для просушування зерна, приготування їжі (хлібців тощо). З поселення Мала Снітинка походять дві знахідки таких великих форм

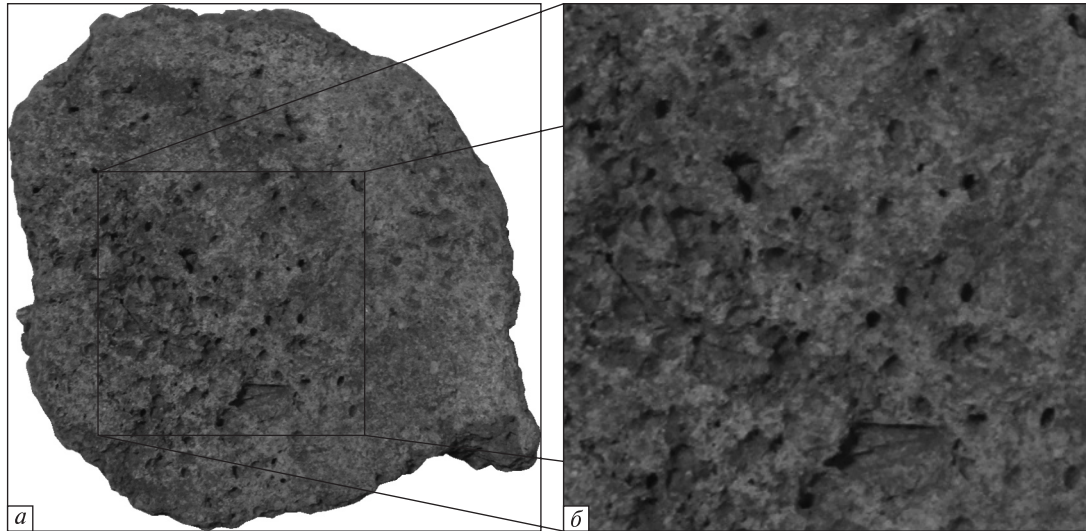


Рис. 3. Денце з великою кількістю відбитків зернівок проса й двома — жита з поселення Мала Снітинка: *а* — натуральна величина; *б* — подвійне збільшення

для приготування продуктів землеробства. Це фрагмент, імовірно, жаровні з реконструйованим діаметром дна близько 30 см, і сковорідки діаметром близько 14 см. Їх виявлено у житлі 1 ділянки 3 (рис. 4).

Оскільки досі на цю обставину дослідники мало звертали увагу, аналогічних прикладів не дуже багато. Априорі, жаровні й сковорідки (а також інші «об'ємні» форми виробів з глини, у тому числі глиняні «хлібці», та «архітектурні» деталі) містять набагато більшу кількість органічних домішок, аніж керамічні вироби. Однак, це — технологічний прийом. Також на денцях таких форм часто присутні відбитки зернівок проса. Раніше не виникало питання, що саме це має означати. Однак, знахідка незначного фрагмента ліпної сковорідки (приблизно 5×5 см) з городища Лтава (роменська культура, м. Полтава), на якій виявлено сім відбитків зернівок: жита (4), вівса (2), ячменю плівчастого (1) (Пашкевич, Горбаненко 2002, рис. 4), наштовхує на думку про навмисне додавання злаків у культових цілях. Таке домішування, на нашу думку, є своєрідною гармонізацією посудини, призначеної для приготування продуктів хліборобства.

Ще яскравішим прикладом такої гармонізації є розвал зерновика, що походить з долівки житла 1 ділянки 2. Діаметр вінця цієї тари становить близько 40 см. Найімовірніше, її використовували для зберігання певної кількості збіжжя безпосередньо у житлі, «під рукою» для повсякденних потреб. Форма не відреставрована, тому поки складно з точністю встановити її об'єм. Але за аналогіями можна ствер-

джувати, що він міг бути до $0,1 \text{ м}^3$ (100 л), що становить близько 77 кг сухої маси збіжжя (Енциклопедический...). Глиняна маса, з якої виготовлено зерновик, містить незначну кількість домішок. Однак, присутня органічна домішка, репрезентована винятково відбитками зернівок жита (рис. 5). Отже, не може бути й мови про випадкове потрапляння цих зернівок до тіста. Очевидно, що маємо справу зі ще одним проявом «побутової магії», коли звичайні повсякденні предмети мають сакральне культове забарвлення.

Досі таких випадків з власного досвіду й літератури також маємо небагато. Але й унікальними, напевно, їх назвати не можна; ймовірно, на це раніше звертали мало уваги. З-поміж характерних прикладів слід назвати комплекс праслов'янської кераміки з поселення Дмитрівка III (черняхівська культура; Полтавська обл.) (Башкатов, Горбаненко, Пашкевич 2010; Башкатов, Горбаненко 2012). У результаті реставрації була відновлена одна з форм: біконічний зерновик великих розмірів зі слідами ремонту (Башкатов 2010, рис. 10, б). Відбитки, виявлені на цьому горщику (просо, ячмінь плівчастий, жито, пшениця двозернянка) вказують на те, що для додавання до глиняної маси використали суміш, тим не менше, віддаючи перевагу ячменю плівчастому. За розмірами горщика впливає, що його цілком могли використовувати для зберігання зерна. На інших фрагментах кераміки з того самого комплексу відбитки зернівок виявлені в незначній кількості, що вказує на їх випадкове потрапляння до формувальної маси. Ймовірно, і в цьому випадку слід

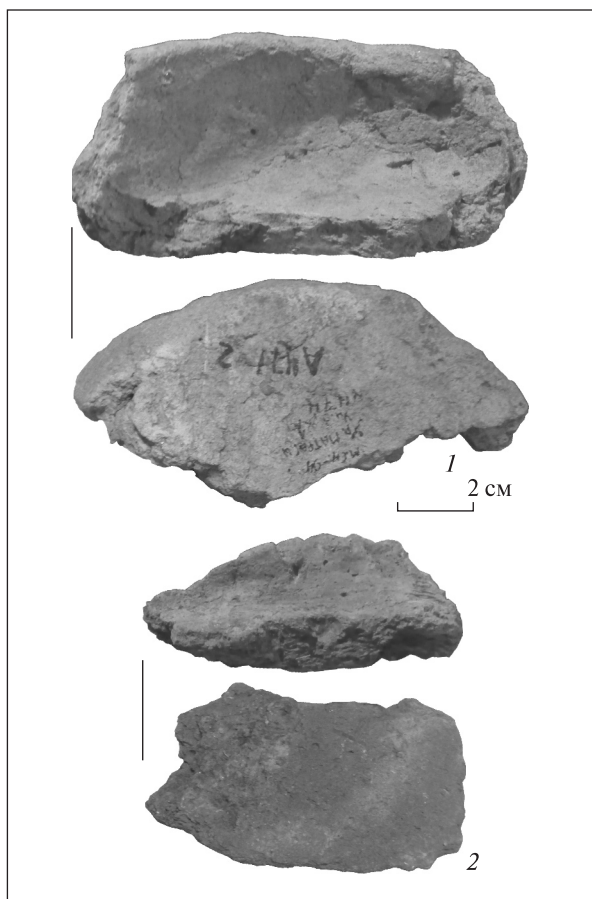


Рис. 4. Жаровня (1) і сковорідка (2) з житла 1 ділянки 3 1994 р. з відбитками зернівок проса на денцях (1, 2) і відбитка жита (1) з поселення Мала Снітинка

припустити «ритуальність» акту додавання зернових. Синхронний аналогічний приклад відомий з черняхівського поселення Комарів (Чернівецька обл.), де у ході розкопок 2014 р. було досліджено об'єкт 4 — господарську (сміттєву?) яму, в заповненні якої знайдено велику кількість обпаленої глини (обмазки), а в нижній частині розвал ліпного горщика та кілька уламків кружального черняхівського посуду. Профіль ліпного горщика, склад глини та характер обробки поверхні дає змогу зарахувати його до ліпного посуду ранньослов'янської традиції. Подібний посуд на Комарівському поселенні добре відомий і за матеріалами М.Ю. Смішка, і за сучасними дослідженнями (Петраускас 2014). У тісті цього горщика присутня велика кількість відбитків зернівок проса. За їх спорадичним розташуванням (внутрішня й зовнішня поверхні, злами) з упевненістю можна стверджувати, що майстер свідомо домішав злаки до глиняної маси у ході формовки (Петраускас, Горбаненко 2014, с. 128).

Інший приклад, також зі слов'янських матеріалів — керамічний комплекс з об'єкта 3

(житла) празького поселення Велика Бугаївка (Київська обл.). Там було виявлено й відреставровано комплекс посудин слабопрофільованих форм (Петраускас, Шишкін 2009, с. 207—209, рис. 5—7; 2013, с. 63, рис. 211—212). Під час візуального обстеження цього керамічного комплексу була помічена цікава особливість. Уся кераміка з житла рясно вкрита відбитками зернівок злаків. Серед них чітко визначаються відбитки ячменю півчастого (щонайменше на трьох формах) і проса у великій кількості, а також два відбитки пшениць м'яких голозерних на одному з денць (Горбаненко 2013; Петраускас, Горбаненко 2014).

Отже, усі відомі нині приклади, на які було звернено увагу, пов'язані саме з посудом великих розмірів зі слов'янських матеріалів півдня Східної Європи. Повторимося, що ці факти нашттовхують на думку про сакральне культове оформлення буденних побутових речей. Очевидний і культ родючості у хліборобстві.

*Зернове господарство*⁴. Зважаючи на те, що кількісні показники (див. рис. 2) не сприяють розумінню співвідношення складових у зерновому господарстві давніх мешканців, і навіть навпаки — негативно впливають на інтерпретацію проаналізованих матеріалів⁵, нами запропоновано ввести індекси співвідношень у масі зернівок (Горбаненко 2012). Подальший аналіз проведено з урахуванням різниці в масах зернівок, де за одиницю взято зернівку проса як найменшу; для всіх інших зернівок встановлено індекс перерахунку маси⁶ (зернівка ... культурної рослини = n зернівок проса). Результати розрахунку такі (детально див.: Горбаненко,

⁴ Під зерновим господарством розуміємо співвідношення частин основних зернівок за масою — показник, що може відповідати обсягам вирощування та / або споживання зернових культур. Сюди не включаються одиничні (випадкові) зернові, які, можливо, були супутніми для основних посівів, а також зернобобові, які неможливо зарахувати до польових чи городніх культур.

⁵ У науковій літературі, після наведення факту (кількісного переважання проса над іншими культурами) дуже часто можна прочитати фрази на кшталт: «Отже, просо відіграло найважливішу роль...». При цьому дослідники не беруть до уваги співвідношення мас зернівок різних культурних рослин.

⁶ Перерахунок отриманих палеоетноботанічних результатів з кількісних показників на відсоткові дані за масою було застосовано вченими і для матеріалів з празького поселення Розтоки (Чехія) (див.: Kupa et al. 2013). На необхідність використання подібної інтерпретаційної схеми вказують і археозоологи (з певними нюансами): (Підоплічко 1937; Журавлев 2001, с. 63; Антипина 2007; 2008), а також іхтіологи (Є.Ю. Яніш 2014).

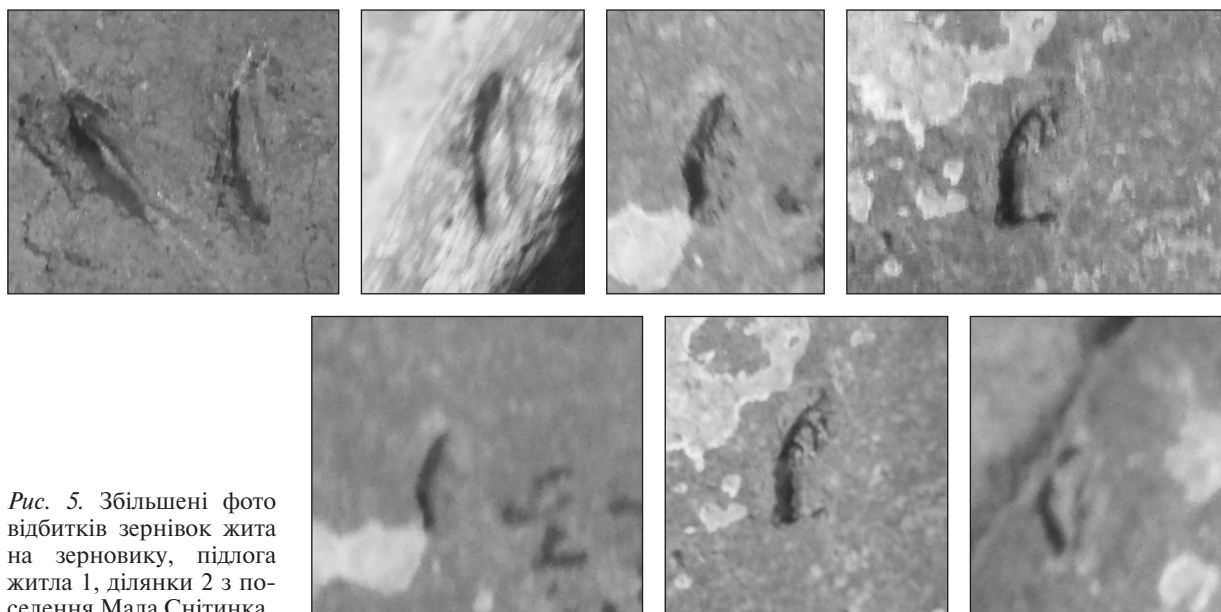


Рис. 5. Збільшені фото відбитків зернівок жита на зерновику, підлога житла 1, ділянки 2 з поселення Мала Снітинка

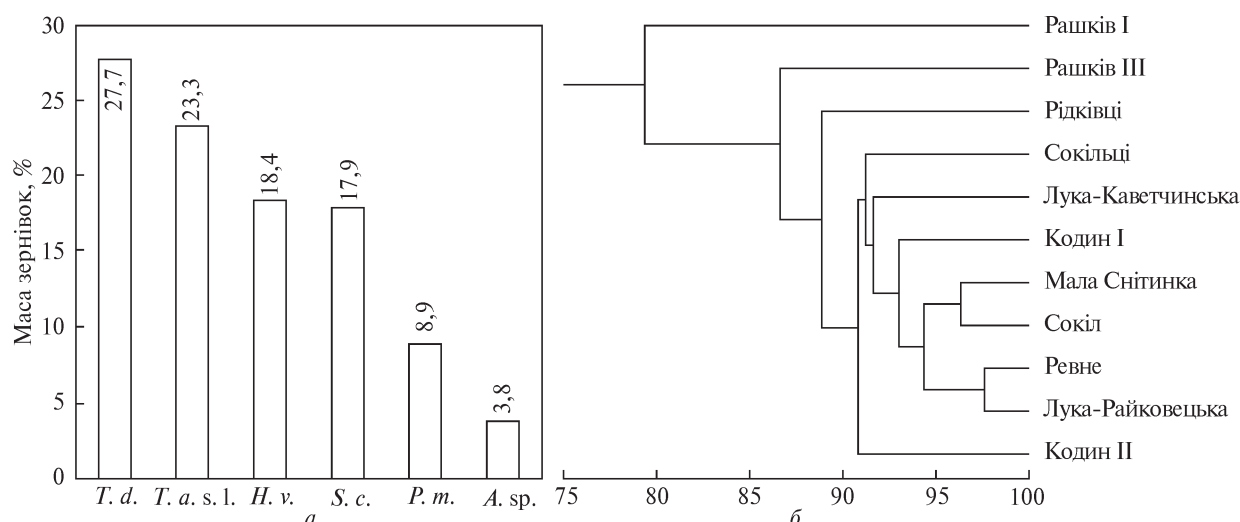


Рис. 6. Палеоетноботанічний спектр зернівок злакових культурних рослин з поселення Мала Снітинка за відбитками на виробах з глини, за масою (скорочення див. на рис. 2) (а); кластерний аналіз подібності палеоетноботанічних спектрів основних культурних злакових празької й райковецької культур (б)

Колода 2013, с. 41): просо — 1; ячмінь плівчастий — 5,5; пшениця двозернянка — 6,2; пшениці голозерні — 5,7; жито — 4,8; овес — 3,4. На цій основі складено ПБС за масою (ПБС_м), що адекватніше відображає зернове господарство у життєдіяльності людей. За результатами цього перерахунку перше місце посідає пшениця двозернянка (понад 1/4 частки); за нею — пшениці голозерні (менше 1/4 частки); ячмінь плівчастий і жито мають подібні показники (до 1/5 частки); просо мало показники менше ніж 1/10; овес представлено дуже незначною часткою (рис. 6, а).

За показниками, отриманими таким чином, помітні певні особливості зернового господар-

ства. Традиційно у ПБС_м присутня незначна кількість вівса, що споріднює отримані результати з даними з пам'яток інших культур другої половини I тис. н. е.: перш за все — слов'янських пам'яток празької й райковецької культур (Горбаненко 2014а; 2014б), боршевської (Горбаненко 2012а), салтівської (Горбаненко 2013а), волинцевсько-роменських пам'яток (Горбаненко, 2014). Частка проса становила менше ніж 1/10, що загалом також притаманно усім раніше згаданим пам'яткам останньої чверті I тис. н. е. (але не празькій культурі, де ці показники зазвичай дещо вищі за 1/10).

Загалом, сума значень за масою непримлих, перевірених часом і здавна традиційних

зернових культур (просо, ячмінь півчастий, пшениця двозернянка) становить трохи більше половини ПБС_м. Відповідні до цього і показники примхливих культур, що, як вважається, є важливими маркерами інтенсифікації землеробства⁷ — пшениць голозерних і жита. Сумарно вони становлять трохи більше 40 %.

За кластерним аналізом помітно, що найвищий ступінь спорідненості даних Малої Снітинки демонструють показники поселення Сокіл (рис. 6, б); зауважимо також, що з 11 нині проаналізованих ПБС_м слов'янських пам'яток другої половини I тис. н. е. між Дністром і Дніпром найбільша подібність за окремими показниками спостерігається для чотирьох пам'яток райковецької культури: Ревне, Лука-Райковецька, Сокіл, Мала Снітинка (див.: Горбаненко 2014а; 2014б).

Також серед відбитків зернових зафіксовано певну кількість зернобобових: гороху і вики. У незначній кількості ці культури теж широковідомі й походять чи не з кожної пам'ятки, для якої було проведено палеоетноботанічний аналіз матеріалів. Однак, досі спроба оцінити їх місце у раціоні видається неможливою, оскільки нині складно говорити, чи були це городні, чи посівні культури.

Для розуміння системи землеробства важливі знахідки відбитків бур'янів. Їх зафіксовано два види: бромус (5 од.) і мишій (2 од.). Їхня присутність серед культурних зернових засвідчує використання староорних полів; бромус вказує на ймовірність посіву озимих, а отже — сівозміни, а також дво- та/або трипілля, за яких її було доцільно використовувати.

Насамкінець також слід вказати, що одинична знахідка відбитка, ймовірно, шкаралупи ліщини — відбитки й обгорілі рештки.

Нині ліщина існує в дикому стані (поширена на території сучасної України), й у культурному вигляді (фундук) мало поширена у природі. Однак, у давнину вона була культурною лише на Кавказі, а також у Греції й Римі. Отже, маємо факт збиральництва «дарів лісу» за часів існування райковецької культури. Досі нами зафіксовані лише поодинокі факти виявлення шкаралупи ліщини — відбитки й обгорілі рештки. На райковецьких пам'ятках вони зафіксовані лише серед матеріалів гнізда поселень поблизу с. Ревне (відбиток; там само виявлено й відбиток кістки, імовірно, терну; Чернівецька обл.) (Горбаненко 2014б, рис. 3). Інші приклади стосуються волинсько-роменських пам'яток: Горналі (обгорілі рештки, відбиток; Курська обл., РФ) (Горбаненко 2014в, с. 356, 357) і Глинського (відбиток; Полтавська обл.) (Горбаненко 2014, с. 115). Ще один приклад зі слов'янських пам'яток останньої чверті I тис. н. е. — знахідки фрагментів шкаралупи ліщини серед матеріалів Животинного городища боршевської культури (Воронезька обл., РФ) (Кирьянова 2014). Факт збиральництва загалом для останньої чверті I тис. н. е. також можуть засвідчувати знахідки 22 насінин бузини чорної (*Sambucus nigra*) з поселення райковецької культури Григорівка (Черкаська обл.) (Петрашченко, Пашкевич 1992, с. 203), та дві насінини з Пастирського городища (Черкаська обл.) (Пашкевич, Горбаненко 2010, табл. 12).

Крім того, ліщина звичайна є пересічним компонентом підліску листяних, рідше мішаних лісів. Таким чином, можна стверджувати, що в околицях поселення Мала Снітинка в останній чверті I тис. н. е. існували площі, вкриті широколистим лісом, що в принципі не суперечить і сучасному стану речей.

⁷ Про інтерпретаційні схеми детально див.: (Горбаненко 2011). Посилання на джерела інформації див. там само.

Антипина Е.Е. Методы моделирования относительной численности домашних животных в хозяйстве древних поселений: от остеологического спектра к составу стада // Матеріали та дослідження з археології Східної Європи: від неоліту до кімерійців. — Луганськ, 2007. — № 7. — С. 297—303.

Антипина Е.Е. Состав древнего стада домашних животных: логические аппроксимации // Орус: междисциплинарные исследования в археологии. — М., 2008. — Вып. 6. — С. 67—85.

Башкатов Ю.Ю. Новые исследования черняховских памятников на Юге Среднего Поднепровья // Germania-Sarmatia. — Калининград; Курск, 2010. — Т. II. — С. 215—239.

Башкатов Ю.Ю., Горбаненко С.А. Земледелие древних жителей поселения Дмитровка III // Stratum plus. — 2012. — № 4. — С. 309—320.

Башкатов Ю.Ю., Горбаненко С.А., Пашкевич Г.О. Матеріали з землеробства середини I тис. н. е. // Старожитності Лівобережного Подніпров'я. — 2010. — С. 48—58.

Бобринский А.А. Гончарство Восточной Европы. — М., 1978.

Горбаненко С.А. Методи інтерпретації сільськогосподарських матеріалів // Археологія: від джерел до реконструкцій. — К., 2011. — С. 201—214 (АДІУ. — Вип. 5).

- Горбаненко С.А.* Сельское хозяйство до образования Киевской Руси // Славяне Восточной Европы накануне образования Древнерусского государства: Материалы Междунар. науч. конф., посвящ. 110-летию со дня рождения Ивана Ивановича Ляпушкина (1902—1968) (3—5 декабря 2012 г., Санкт-Петербург). — СПб., 2012. — С. 106—109.
- Горбаненко С.А.* Палеоэтноботанические материалы боршевской культуры // Восточноевропейские древности. — Воронеж, 2012а. — С. 230—244 (Вестн. Острогжского историко-художественного музея им. И.Н. Крамского. — Вып. 2).
- Горбаненко С.А.* Палеоэтноботанические определения / Приложение 5 // Петраускас О.В., Шишкин Р.Г. Могильник и поселение черняховской культуры у с. Великая Бугаевка (археологический источник). — К., 2013. — С. 384—388 (Oium. — № 2).
- Горбаненко С.А.* Палеоботаничні дослідження салтівських пам'яток Лісостепу // Салтово-маяцька археологічна культура: проблеми та дослідження. — Харків, 2013а. — Вип. 3. — С. 45—51, 148—150.
- Горбаненко С.А.* Зернове господарство сіверян // Археологія. — 2014. — № 1. — С. 113—123.
- Горбаненко С.А.* Палеоэтноботанические материалы з НФ ІА НАН України зі слов'янських пам'яток // Колекції Наукових фондів Інституту археології НАН України. Результати досліджень. — К., 2014а. — С. 180—186 (АДІУ. — Вип. 1 (12)).
- Горбаненко С.А.* Палеоэтноботанические дослідження слов'янських пам'яток Буковини // Археологічні студії. — Київ; Чернівці, 2014б. — Вип. 5. — С. 200—211.
- Горбаненко С.А.* Археоботанические исследования материалов из археологического комплекса Горналь // КСИА. — 2014в. — Вып. 234. — С. 353—361.
- Горбаненко С.А., Колода В.В.* Сільське господарство на слов'яно-хозарському порубіжжі. — К., 2013.
- Дубицький О.С., Філюк О.В.* Охоронні дослідження багатощарового поселення біля с. Мала Снітинка на Київщині // Древние культуры и цивилизации Восточной Европы: Материалы 2-й Междунар. археол. конф. студентов и молодых ученых (Одесса, февраль 1995 г.). — Одесса, 1995. — С. 75—76.
- Журавлев О.П.* Остеологические материалы из памятников эпохи бронзы лесостепной зоны Днепро-Донского междуречья. — К., 2001.
- Кирьянова Н.А.* Заключение по результатам анализа зерновых материалов из раскопок Животинного городища // Винников А.З. Юго-Восточная окраина славянского мира в VII — начале XIII вв. (Животинное городище на р. Воронеж). — Воронеж, 2014. — С. 353—354.
- Кравченко Н.М., Пашкевич Г.А.* Некоторые проблемы палеоботанических исследований (по материалам Обуховской территориальной группы памятников I тыс. н. э.) // Археология и методы исторических конструкций. — К., 1985. — С. 177—190.
- Лебедева Е.Ю.* Методические аспекты археоботанических исследований // Матеріали та дослідження з археології Східної Європи: від неоліту до кімерійців. — Луганськ, 2007. — № 7. — С. 289—296.
- Лебедева Е.Ю.* Археоботаническая реконструкция древнего земледелия (методические критерии) // Орус: междисциплинарные исследования в археологии. — М., 2008. — Вып. 6. — С. 86—109.
- Ольговський С.Я., Філюк О.В., Дубицький О.С., Лисенко С.Д.* Звіт про охоронно-рятувальні дослідження біля с. Мала Снітинка Фастівського району Київської області // НА ІА НАН України. — 1994/102.
- Пашкевич Г.О., Горбаненко С.А.* Палеоэтноботанический спектр пізньороменського часу з літописної Лтави (за відбитками на кераміці) // АЛЛУ. — 2002. — № 1. — С. 134—139.
- Пашкевич Г.О., Горбаненко С.А.* Каталог палеоботаничних матеріалів пам'яток слов'янських культур // Колекції Наукових фондів Інституту археології НАН України. Матеріали та дослідження. — К., 2010. — С. 105—123 (АДІУ. — Вип. 3).
- Петраускас О.В.* Деякі підсумки досліджень комплексу пам'яток пізньоримського часу біля с. Комарів // Черняхівська культура: до 120-річчя від дня народження В.П. Петрова. — К., 2014. — С. 165—183 (Oium. — № 4).
- Петраускас О.В., Горбаненко С.А.* Особливості керамічного комплексу з поселення Велика Бугаївка // Археологія. — 2014. — № 4. — С. 126—130.
- Петраускас О.В., Шишкин Р.Г.* Некоторые результаты исследования поселения черняховской культуры Великая Бугаевка 1 // Vita Antiqua. — 2009. — № 7—8. — С. 201—226.
- Петраускас О.В., Шишкин Р.Г.* Могильник и поселение черняховской культуры у с. Великая Бугаевка (археологический источник). — К., 2013 (Oium. — № 2).
- Петрашенко В.А., Пашкевич Г.А.* К изучению земледелия Руси по материалам поселения у с. Григоровка на среднем Днепре // СА. — 1992. — № 1. — С. 198—210.
- Підолічко І.Г.* До питання про свійські тварини трипільських поселень Халеп'я, Андріївка, Усатове // Наук. зап. ПМК. — 1937. — Кн. 2. — С. 111—120.
- Серов О.В.* Отчет об охранных арх. исследованиях археологической экспедиции Киевского обл. упр. культуры в Киевской обл. в 1989 г. // НА ІА НАН України. — 1989/207.

- Серов О.В., Левада М.Е. Археологические исследования на Киевщине экспедицией КОУК в 1990 г. // НА ИА НАН України. — 1990/179.
- Філюк О.В. Слов'янські старожитності біля с. Мала Снітинка // Фастівський державний краєзнавчий музей. Прес-музей: Наук.-інформ. бюл. — Фастів, 1996. — № 6. — С. 31—32.
- Філюк О.В., Дубицький О.С., Ступак Д.В. Звіт про охоронні розкопки багаточислової пам'ятки в урочищі Сорочі біля ст. Снітинка на Фастівщині у 1995 р. // НА ИА НАН України. — 1995/72.
- Энциклопедический словарь Брокгауза и Ефрона. — Электрон. ресурс: <http://gatchina3000.ru/brockhaus-and-efron-encyclopedia-dictionary/index.htm>
- Яниш Е.Ю. Приложение 3. Результаты определения таксономической принадлежности остатков костей рыб из раскопок Животинного городища // Винников А.З. Юго-Восточная окраина славянского мира в VII — начале XIII вв. (Животинное городище на р. Воронеж). — Воронеж, 2014. — С. 360—367.
- Kuna M., Hajnalová M., Kovačiková L. et al. Raně středověký areál v Roztokách z pohledu ekofaktů // Památky archeologické. — 2013. — CIV. — P. 59—147.
- Popper V.S., Hastorf C.A. Introduction // Current Palaeoethnobotany. Analytical methods and cultural interpretations of archaeological plant remains. — 1988. — P. 1—16.

Надійшла 20.01.2015

С.А. Горбаненко

ПАЛЕОЭТНОБОТАНИЧЕСКИЕ ДАННЫЕ ИЗ ПОСЕЛЕНИЯ РАЙКОВЕЦКОЙ КУЛЬТУРЫ МАЛАЯ СНИТЫНКА

В научный оборот вводятся новые палеоэтноботанические данные из райковецкого поселения Малая Снитынка. Описаны несколько примеров различных форм посуды, которые, помимо чисто бытового назначения, имели также сакральное значение земледельческого характера. К ним принадлежат: сковородка и жаровня с большим количеством отпечатков проса, а также крупная форма посуды для хранения зерна «под руками» — зерновик, покрытый отпечатками зерновок ржи. Этот набор непосредственно связан с продуктами земледелия: их хранением, обработкой и приготовлением. Вероятно, примеси в такой посуде должны были служить для определенной «гармонизации» между посудой и ее содержимым.

Проанализировано зерновое хозяйство с учетом пересчета количества в массу. Овес представлен традиционно малой долей; просо не превышает 1/10 долю, что традиционно для памятников последней четверти I тыс. н. э. По результатам кластерного анализа, наиболее близкие показатели демонстрирует поселение Сокол.

Отпечатки зерновок сорняков свидетельствуют об использовании старопашотных земель; костер, кроме того, является показателем озимых посевов, что свидетельствует о наличии севооборота, и, в свою очередь — двух- либо трехполья.

S.A. Gorbanenko

PALAEOBOTANIC DATA FROM MALA SNITYNKA SETTLEMENT OF RAIKY CULTURE

New palaeobotanic data from Mala Snitynka settlement of Raiky culture are presented to the scientific circles. Several interesting examples of various forms of vessels having, apart from the everyday usage purpose, also sacral meaning of agricultural nature, are described. They include the following: a pan and a grate with numerous millet imprints, as well as a large form of vessel for grain close at hand storage covered with rye grains imprints. This set is directly related with agriculture products: their storage, processing, and cooking. Perhaps, admixtures in these vessels were intended to serve for certain «harmonization» between a vessel and its contents.

Grain growing is analyzed considering the evaluating quantity into mass. Oats are traditionally presented by a small part, millet does not exceed 1\10 part and this is traditional for the sites of the last quarter of the 1st millennium AD. Based on the results of cluster analysis, Sokil settlement presents the closest indexes.

Weed grains imprints evidence for the usage of old-arable fields; in addition, *Bromus* sp. is a characteristic of winter crops evidencing for crop rotation practices, and in its turn of two- or three-field system.