

INVESTIGATIONS AT THE CENTRAL PART OF MAYDANETSKE

Comprehensive studies of large Trypillian settlements has been recommencing for the last 5 years. Objects were discovered with the usage of satellite images, surveyed with help of magnetometers of new generation, mass isotopic dating started to be implemented, and also quite large-scale excavations were conducted. In 2014 at Maydanetske, the authors succeeded not only to examine the ancient objects discovered with modern devices, but also to reveal for the first time and partly explore the remains of an assemblage related with pottery production which included potter's kilns and pits. A kiln studied with a sophisticated structure was not only repaired several times, but also two times fundamentally reconstructed. Also excavated were the remains of two-storied dwelling and husbandry assemblage in the central part of the settlement.

В.В. Колода, А.В. Корохіна

КЕРАМІКА ІЗ СІВЕРСЬКОГО ГОРОДИЩА ТА ІСТОРІЯ ЙОГО ЗАСЕЛЕННЯ

Проаналізовано кераміку із Сіверського городища за матеріалами досліджень 1986—1987 рр., на підставі чого виділено кілька культурно-хронологічних етапів заселення його території.

Ключові слова: Сіверський Донець, городище, неоліт, енеоліт, бондарихинська культура, скіфоїдна культура, пенківська культура, салтівська культура.

Сіверське городище (рис. 1, 1) розміщене на високому мисовому узвишші правого берега Сіверського Дінця (правого допливу Дону) за 4 км на захід—північний захід від с. Мілова Балаклійського р-ну Харківської обл. на території хут. Червоний Шлях (колишній — Комуна). Городище за ближнім урочищем названо Сіверське, хоча в літературі воно фігурує і як Мілове за назвою найближчого села. Поселення займає високий, видовжений зі сходу на захід мис, утворений руслом річки та ярком зі струмком, що охоплює мис з півдня, південного заходу та заходу. Зі східного боку мис також обмежений глибоким ярком з потужним джерелом. Невеликою перемичкою в 40 м він з'єднаний з корінним берегом Сіверського Дінця (рис. 1, 2).

Городище на один двір площею 1,87 га (Шрамко, Михеев, Грубник-Буйнова 1977, с. 40) захищене кількома валами. Основний вал оточує його із східного, південного та західного боків. На кінець ХХ ст. від валу зі сходу зберігся невеликий відтинок, більша ж його частина знищена господарською діяльністю. Але в середині ХХ ст. він ще був помітний (Шрамко 1962, рис. 72, 4). За 20 м від нього, із заходу, розміщений ще один, а з південногосходу,

за 15 і 75 м від основного валу, ще два вали, які захищають городище з напольного боку. Саме тут, ближче до східного яру, був вхід на городище (рис. 1, 2).

Пам'ятка відома давно. За даними харківських дослідників, перші відомості про неї відносяться до ХVІ ст. (там само, с. 40)¹. Але достеменно найраніші дані про городище слід пов'язувати із зборами матеріалів під час підготовки до ХІІ Археологічного з'їзду, який відбувся в Харкові у 1902 р., що відображено в Археологічній карті Харківської губернії та пояснювальному тексті до неї (Багалеї 1905, с. 32). З метою культурно-хронологічного визначення пам'ятки її обстежив у 1947 р. І.І. Ляпушкін. Здійснивши зачистку одного із окопів часів Другої світової війни, він виявив кераміку, яку відніс до доби раннього заліза, та визначив час городища ІV—ІІІ ст. до н. е. (Ляпушкін 1950, с. 63—64, рис. 12). У 1952 р. городище обстежив Б.А. Шрамко, який виконав інструмен-

¹ На ці відомості в довіднику немає посилань. Нам не відомі писемні джерела ХVІ ст., що містили б свідчення про городища середньої течії Сіверського Дінця. Найдавнішим писемним джерелом визнається «Книга Большому Чертежу» початку ХVІІ ст., де є свідчення про деякі пам'ятки вказаної території. Але дані, які можна було б пов'язати із Сіверським городищем, там відсутні.

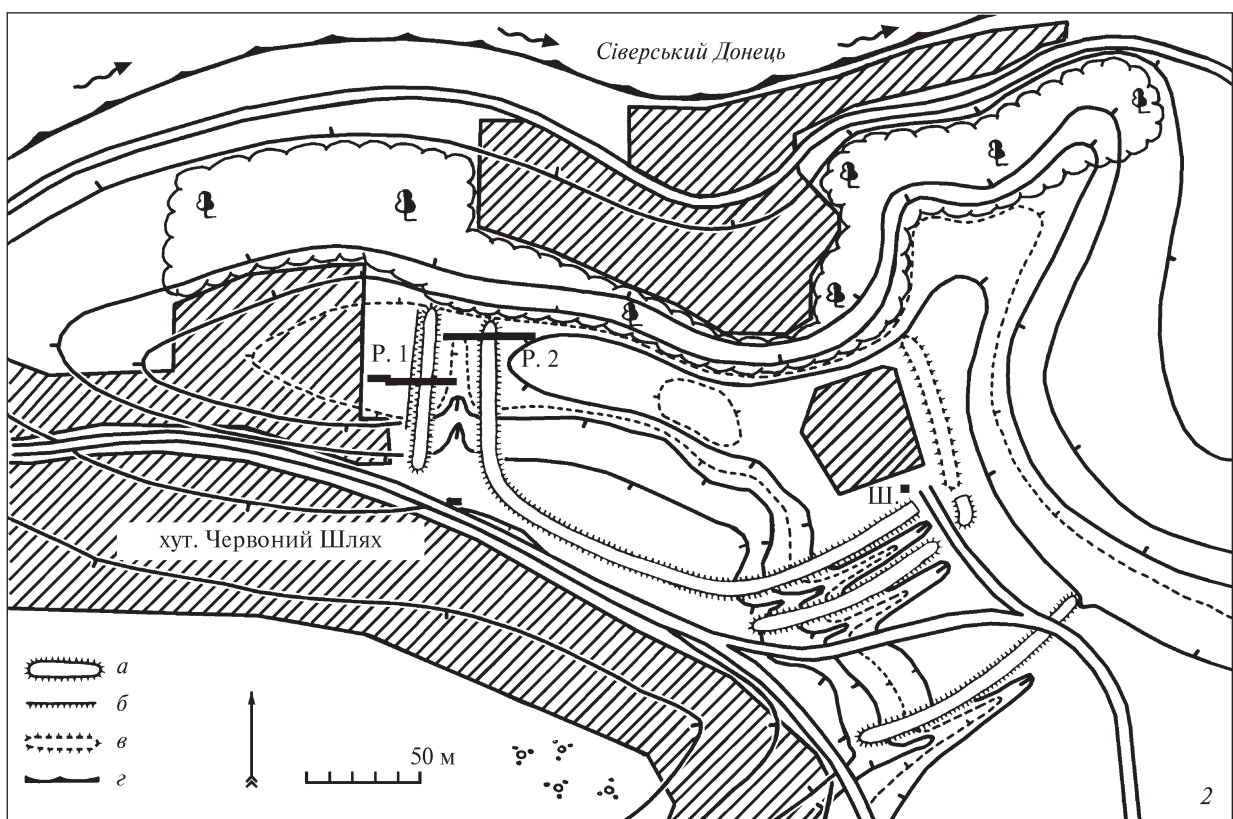
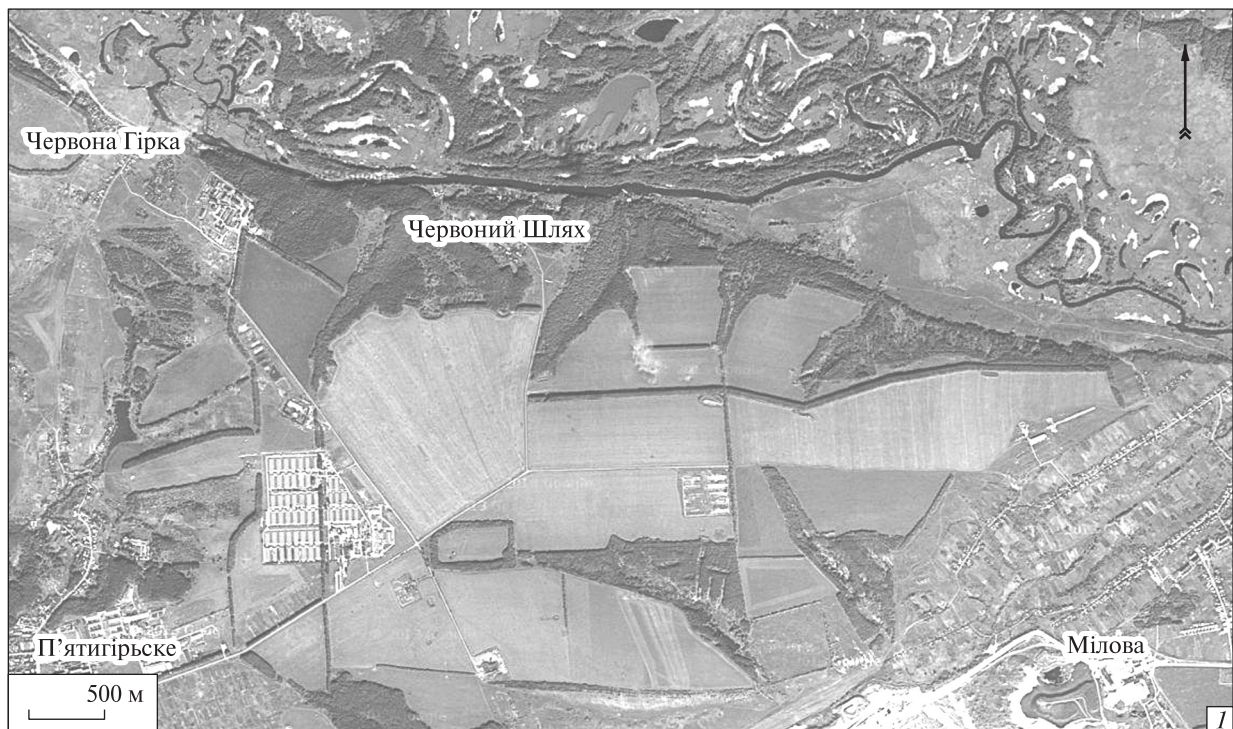


Рис. 1. Сіверське городище: 1 — координати пам'ятки (Wikimaria.org. — 49°27'53''N, 36°38'55?8''E); 2 — план городища (за: Б.А. Шрамко 1962, з уточненнями В.В. Колоди, 1986—1987 рр.

тальну зйомку плану та заклав шурф (4 м²) у східній частині пам'ятки. Там він виявив фрагменти посуду скіфського та салтівського часів (Шрамко 1952, с. 18—19). Хоча захисні споруди

не досліджувалися, вчений, як і його попередник, відніс городище до доби раннього заліза. Тож на початку 1960-х рр. ствердилася така культурно-хронологічна інтерпретація го-

родища (Ляпушкин 1961, с. 89; Шрамко 1962, с. 176, 188; 1962а, с. 146—149, рис. 1, 11, 12). А, виходячи з того, що це городище, на думку Б.А. Шрамка, найпівденніше серед лісостепових скіфського часу, то йому була відведена роль форпосту в захисті лісостепового населення на Сіверському Дінці (Шрамко 1962, с. 176, 188).

Таким чином, тривалий час ця пам'ятка фігурувала як належна до скіфського часу, що тиражувалося в науковій (наприклад: Моруженко 1985, с. 161—165), науково-довідковій (Шрамко, Михеев, Грубник-Буйнова 1977, с. 30—31, 40) і навчальній літературі (Михеев, Шрамко 2000, с. 115, 208).

Цілеспрямовані дослідження з метою з'ясування культурно-хронологічної позиції городища були здійснені в 1986—1987 рр. під керівництвом одного з авторів статті сіверсько-донецьким загоном Середньовічної експедиції Харківського державного університету ім. О.М. Горького (нині — Харківський національний університет ім. В.Н. Каразіна), яку очолював В.К. Михеев (Колода 1987, с. 15; Михеев, Колода 1987, с. 17—28). У 1986 р. було уточнено план городища та зібрано підйомний матеріал, в якому вирізняє кераміку скіфського часу та салтівської культури (приблизно в рівних пропорціях), а також незначну кількість решток пеньківської культури. У наступному році було закладено два розкопи в західній частині пам'ятки (рис. 1, 2), а також неподалік західних укріплень. На тому ж місці, на городах, було відкрито ранньосередньовічне селище. Уламки гончарної кераміки за показниками (форма, склад тіста, випал), безперечно, відносяться до салтівської культури. Уламки ліпного посуду — дрібні, невиразні, з домішкою грубого та середнього шамоту — можна віднести як до пеньківської, так і до салтівської культур.

В 1987 р. роботи на городищі продовжила Сіверсько-Донецька експедиція Харківського державного університету. Було підтверджено наявність салтівського селища на захід від городища та визначена його приблизна площа — 120 × 75 м, а також розширено розкоп 1 і закладено ще три невеликі на території городища та поблизу нього (Буйнов, Дегтярь 1988, с. 1—7)².

Ці польові дослідження та аналіз даних — стратиграфії захисних споруд і керамічного

матеріалу — уможливили виключити пам'ятку із кола городищ ранньої залізної доби та пов'язати його зведення із діяльністю ранньосередньовічного населення салтівської культури в її загальних хронологічних межах (середина VIII—середина X ст.), а також висловити думку, що городище було центром одного із мікрорегіонів південної частини лісостепу (Колода 2005, с. 189—193).

Спочатку розглянемо кераміку із досліджень 1987 р., що демонструє історію освоєння цієї території в різні культурно-хронологічні періоди давньої історії³.

Йдеться про розкоп 1 площею 84 м² і розкоп 2 — 68 м². Відразу наголосимо, що жодного разу не знайдено цілого посуду чи «археологічно цілого». Тож аналізується фрагментований матеріал. Загалом виявлено 568 уламків кераміки, з-поміж яких лише 42 (≈8 %) знайдено в розкопі 2, інші — в розкопі 1. Більшість знахідок представлено посудом бондарихинської культури — 96,5 %, раннє середньовіччя (пеньківська та салтівська культури) — 3,0 %, інші поодинокі фрагменти відносяться до часу пізнього неоліту (та енеоліту?) та доби раннього заліза. Розглянемо їх у хронологічній послідовності.

Три фрагменти посуду (рис. 2, 1—3), виявлені в заповненні ями 1 розкопу 1, можна загалом датувати добою пізнього неоліту—енеоліту?, тобто серединою VI — серединою IV тис. до н. е.⁴ У формувальній масі помітна домішка шамоту (розмір часток до 1 мм) і піску. Випал слабкий і нерівномірний.

Виділяється фрагмент вінець з ледь наміченою шийкою, орнаментований горизонтальним рядком глибоких аморфних вдавлень паличкою із негативами на внутрішній поверхні, під яким відбитками штампа (зубчастого?) нанесено мотив горизонтальної «ялинки» (рис. 2, 1). За технологічними особливостями до нього близький фрагмент стінки, орнаментованої кількома рядками аморфних вдавлень паличкою, під якими розміщено декілька рядів скісних відбитків штампа — зубчастого чи шнурового (рис. 2, 3). Обидві поверхні цих фрагментів сірого кольору, подекуди з чорними ділянками (внутрішні — темніші), злам чорний. Ще один фрагмент стінки має жовтога-

² Відзначимо, що в жодному із них скіфських матеріалів не виявлено, але була кераміка бондарихинської та салтівської культур.

³ Матеріали зберігаються у фондах камеральної археологічної лабораторії Харківського національного педагогічного університету ім. Г.С. Сковороди.

⁴ Визначення С.А. Теліженка, якому автори висловлюють подяку за консультації з приводу атрибуції цих матеріалів.

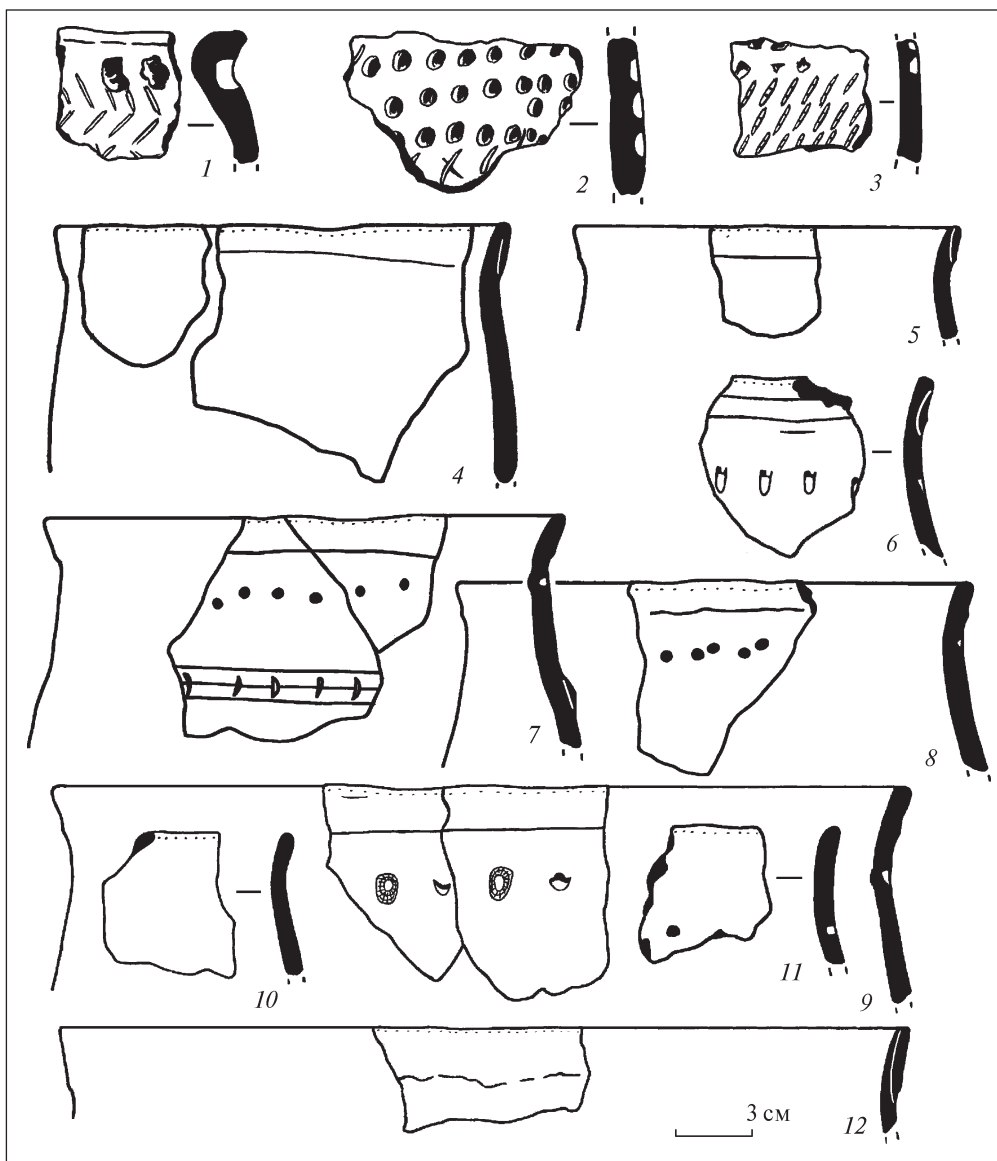


Рис. 2. Сіверське городище, кераміка із ями 1

рячу зовнішню та світло-коричневу внутрішню поверхню, злам теж чорний. Його орнаментовано кількома рядками округлих вдвплень, під якими розпізнається ряд скісних відбитків штампа, серед них, очевидно, присутній мотив «хрестики» (рис. 2, 2).

Один з цих фрагментів (рис. 2, 1) може відноситися до культури ямково-гребінцевої кераміки, для двох інших не виключається зв'язок з культурами доби енеоліту.

Крім кераміки, виявлено фрагмент крем'яного знаряддя — проксимальна частина пластини (рис. 7, 13), атрибуцію якої слід уточнити.

Переважає більшість знахідок з розкопу 1 належить бондарихинській культурі. Оскільки кераміка доби бронзи із розкопу 2 дуже фрагментована та маловиразна, то проаналізуємо цю групу посуду за матеріалами розкопу 1.

В ямі 1 виявлено фрагменти від щонайменше дев'яти посудин (рис. 2, 4–12; 3, 1–7), у культурному шарі — від близько 20 екз. (рис. 3, 8–14; 4–6; 7, 1–11) та інші вироби з кераміки (рис. 3, 15; 7, 12).

Фрагменти належать до категорії «кухонного» посуду, ознаками якого є переважання певних морфологічних типів, відсутність спеціальної обробки поверхонь (ретельного загладжування чи лошіння) та зазвичай грубіший за «столову» кераміку склад формувальних мас.

Зовнішня поверхня фрагментів традиційно світліша (коричнева, подекуди з сірими і чорними ділянками) за внутрішню (сіра, чорна, зрідка коричнева). Злам чорний, світлі ділянки біля поверхні майже не простежуються, що свідчить про короткочасний випал за не надто

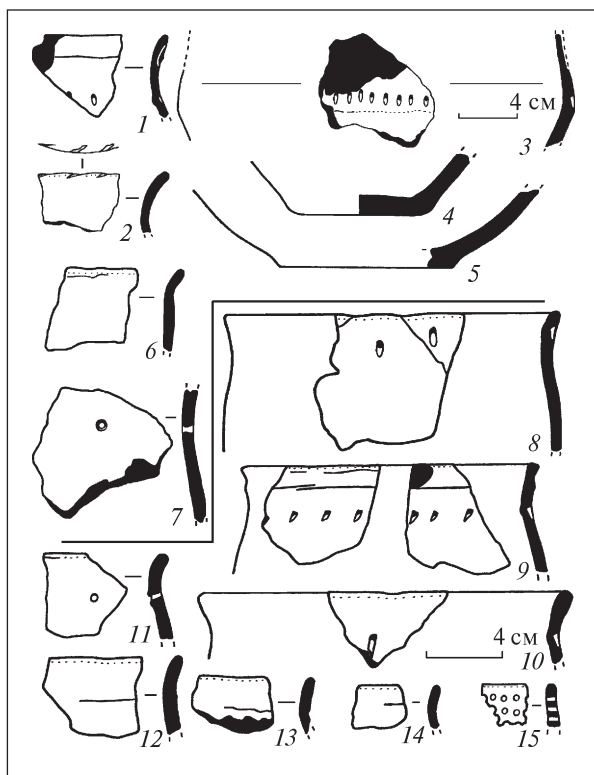


Рис. 3. Сіверське городище, кераміка: 1–7 — яма 1; 8–15 — культурний шар

високої прикінцевої температури. Щільність фрагментів різна — від достатньо високої до низької, коли фрагменти крихкі та демонструють наслідки абразивної дії середовища, в якому знаходилися. Товщина стінок 0,35–0,90 см (найчастіше 0,50–0,75 см). У формувальній масі візуально помітні дрібний пісок природного походження та шамот, розміри якого в межах <0,5–3,5 мм. Поверхні оброблені не надто ретельно і часто мають сліди від заглажування твердим предметом (дерев'яним?).

Згідно з типологією, розробленою одним з авторів статті (Корохіна 2011, с. 45–63, додаток А.3), в колекції є фрагменти морфологічних типів А (плоскодонний профільований посуд, або горщики) та В (плоскодонний безшийний посуд, або банки).

Більшість вінець посуду типу А слабо профільовані (рис. 2, 4–12; 3, 6, 8–14; 4, 1, 10–12; 5, 2–4). Трапляється й виразніше профілювання (рис. 3, 1, 2; 5, 1, 6; 6, 1), хоча візуально чітко розподілити всю добірку за цією ознакою неможливо. Розпізнаються форми підтипів І (рис. 2, 7) і ІІ (рис. 2, 4; 3, 8, 9; 4, 1, 10, 11; 5, 1; 6, 1), серед яких є горщики варіанта А.ІІ.1 (рис. 6, 1), а також, вочевидь, варіанта А.ІІ.7 (рис. 4, 10; 5, 1).

Заслугує на увагу наявність на деяких вінцях цього типу ледь помітного підтрикутного

в перетині валика, що виділяється ззовні тонким ребром (рис. 2, 5, 6, 8, 9; 3, 1, 9, 12; 4, 11, 12; 5, 1–4; 6, 1), а іноді набирає форму, схожу на «комірць» (рис. 2, 4, 7, 12; 3, 13). Іноді в зламі помітний спосіб його формування через накладання пластичного джгута, якому надалі через вдавлення (та проглажування?) надавали специфічної форми (рис. 2, 5, 6, 12; 3, 1; 5, 1–3; 6, 1). На деяких фрагментах формування таких валиків чи «комірців» не прослідковується. Відтак, не зрозуміло, чи маємо справу з різним оформленням зовнішньої поверхні вінець. Зафіксовано й «класичні» різновиди валиків (див. нижче), зокрема на посудині разом з описаним «валиком-комірцем» (рис. 2, 7).

Невелика серія фрагментів представляє тип В — безшийний посуд (рис. 4, 4–7). Деякі мають незначний вигин вінець, але віднести їх до якогось типу проблематично (рис. 4, 2, 3).

Орнамент здебільшого накольчастий і представлений такими елементами як округлі наколи (рис. 2, 7, 8, 11), тички (найчисленніші серед орнаментованих екземплярів: рис. 2, 6, 9; 3, 1, 3, 8–10 та ін.) та проколи (рис. 3, 11)⁵. Найпопулярнішою зоною нанесення такого декору є шийка (рис. 2, 6–9, 11 та ін.), зафіксована така орнаментация на бочках (рис. 3, 3) і придонній частині (рис. 6, 4). Щодо локалізації орнаменту на поверхні посуду (див.: Корохіна, в друці), то за найкраще вцілілими фрагментами прослідковуються такі її різновиди як смуга на шийці (рис. 3, 8; 5, 1; 6, 1) і суцільна орнаментация посудини до придонної частини (рис. 6, 4), що, однак, не вичерпує її розмаїття.

Особливий вид декору становлять валики — підтрикутні чи округлі в перетині з пальцево-нігтьовими відбитками (рис. 2, 7; 4, 1; 5, 5, 6; 6, 2, 3, 5)⁶. Можливо, представлений також гладенький півкруглий у перетині валик (рис. 4, 5). Валики частіше розміщені на плічках (рис. 2, 7; 5, 5; 6, 2, 5), але є під зрізом вінець (рис. 4, 5; 5, 6), на шийці (рис. 4, 1) і боках (рис. 6, 3).

Частина фрагментів орнаментована по зрізу вінець — скісними відбитками гладенького «штампа» (рис. 3, 2; 4, 2, 3; 5, 6) або пальцевими відбитками (рис. 4, 4). Деякі екземпляри, вочевидь, були неорнаментовані (рис. 2, 4; 4, 10).

⁵ Не виключено, що цей фрагмент відноситься до скіфського часу.

⁶ Як уже відзначалося, такі «класичні» валики відрізняються від валиків на вінцях способом формування і локалізацією на посудині.

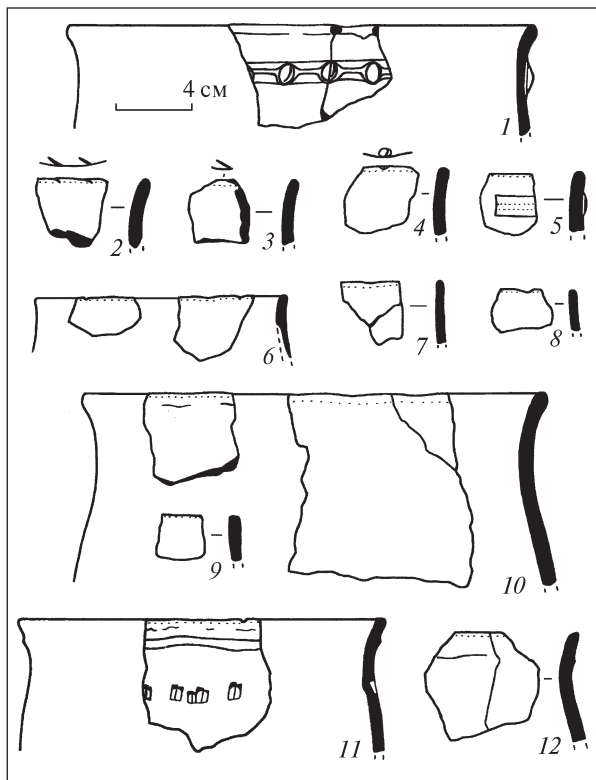


Рис. 4. Сіверське городище, кераміка з культурного шару

Фрагменти вінець двох горщиків є незвичними для бондарихинської традиції (рис. 7, 1, 2). Вони мають низенькі профільовані вінця й коротку шийку, діаметр тулуба суттєво більший за діаметр шийки (так зв. закритий посуд). За технологічними параметрами вони візуально не відрізняються від бондарихинського посуду. На зрізі одного є пальцеві вдавнення (рис. 7, 1), іншого — пальцеві защипи (рис. 7, 2). Не виключено, що ці фрагменти належать до скіфського часу.

У культурному шарі та ямі виявлені також фрагменти денечь — плоскі, з більш чи менш вираженими закраїнами (рис. 3, 4, 5; 7, 4, 8, 9) або без них (рис. 7, 6, 7, 5, 10, 11). Є фрагменти стінок з просвердленими отворами для ремонту (рис. 3, 7; 7, 3). У культурному шарі знайдено фрагмент вінець цідилки, що побували в цьому регіоні за доби фінальної бронзи—раннього заліза (рис. 3, 15). До бондарихинської культури можна також віднести уламок масивного еліпсоподібного в перетині глиняного прясельця (рис. 7, 12).

Бондарихинські матеріали Сіверського городища представляють середній (класичний) етап культури, хронологічно зіставний з пізньобілозерським часом (за періодизацією: Буйнов 1981, с. 139—141; 2007). Цей хронологічний пласт найкраще характеризують матеріали поселень

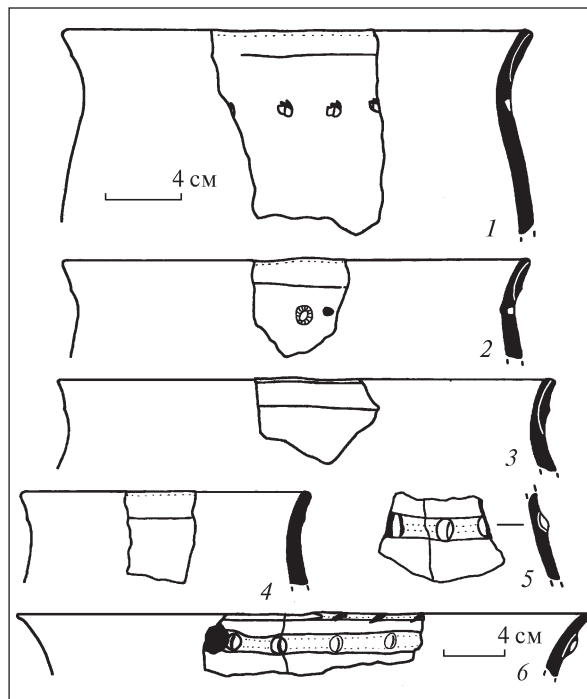


Рис. 5. Сіверське городище, кераміка з культурного шару

Бондариха 2 (Телегін 1956, с. 77—81; Іллінська 1957, с. 56—61), Червоний Шлях 1, нижній горизонт (Буйнов 2003, с. 4—6, 9—10), частина із поселень Тимченки (Буйнов 1977, с. 213, рис. 3; 2006а), хут. Фомин, «верхній горизонт» (Ільїнська 1969, с. 89), Ніцаха (Ковпаненко 1967, с. 22—31, 40—41), Бузівка (Ромашко 1982), Залінійне (Ромашко 1983, с. 54—55), могильник Тимченки (Буйнов 1977; 2006б, с. 61—62) та Залінійне (Ромашко 1983, с. 56—57).

На кераміці із Сіверського городища майже не спостерігаємо рис попереднього, малобудківського, етапу, за винятком майже суцільної орнаменталії горщика (рис. 6, 4). Водночас, тут маємо таку обов'язкову ознаку середнього періоду як орнаменталія пальцевими вдавненнями, хоча зафіксована вона лише на зрізах вінець і на валиках на відміну від інших синхронних пам'яток, де пальцеві вдавнення й защипи представлені також в основному орнаменті (Корохіна в друці). Така особливість зафіксована також у матеріалах Ніцахи в Поворсклі⁷

⁷ Г.Т. Ковпаненко матеріали бондарихинської культури із поселення Ніцаха виділяла в окремий горизонт, до якого включала й кераміку малобудківського типу, що залягала разом з бондарихинською в нижній частині культурного шару (Ковпаненко 1967, с. 23—31). Як показали результати повторного аналізу культурно-стратиграфічної ситуації на пам'ятці, виділення горизонтів в її межах можливе здебільшого типологічно (Корохіна 2011а).



Рис. 6. Сіверське городище, кераміка з культурного шару

(Корохіна 2011, с. 223), втім, поки не зрозуміло, проявом якого з факторів (локального, хронологічного, неповнота добірки?) слід її пояснювати.

Звернемо увагу на нетипові для «класичної» бондарихинської кераміки орнаментальні ознаки — рядок округлих наколів і проколів на шийці. Як уже неодноразово відзначали дослідники, походження цих прийомів у бондарихинському керамічному виробництві, найвірогідніше, пов'язано із впливом культур півночі Дніпровського Правобережжя. Вони особливо характерні для найпізніших бондарихинських пам'яток, де їх застосування набуває характеру чітко розпізнаваної тенденції, вирізняючись масовістю та частим поєднанням цих ознак з місцевим накольчастим орнаментом (Буйнов 2006, с. 40—42; Корохіна 2011, с. 100—101). Утім, зрідка рядок округлих наколів на шийці як самостійний орнаментальний мотив трапляється на кераміці раніших пам'яток — Бондариха 2 (Ильинская 1961, рис. 2, 5), Ніцахи (Корохіна 2011а, рис. 2, 14; 3, 8, 9) та Оскол 1 (Ильинская 1961, рис. 2, 8). Вони характерні для спорідненої з бондарихинською лебедівської культури (Березанская 1976, рис. 2, 1; 7, 1, 4; 10, 1—4, 6; Корохіна 2011, рис. 200, 1; 202, 2, 3, 5 та ін.) і похідних від неї культур доби раннього заліза (юхнівська, милоградська), де постають результатом розвитку

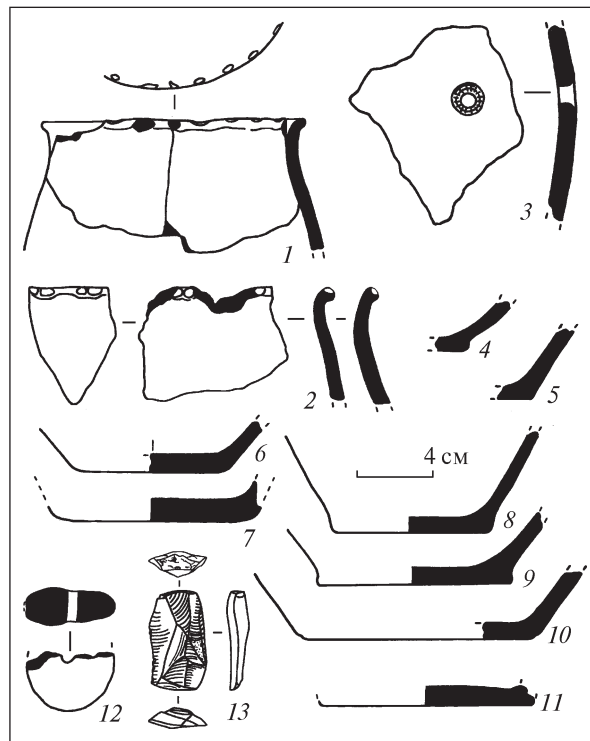


Рис. 7. Сіверське городище, культурний шар: 1—12 — кераміка; 13 — кремень

ранішої, сосницької традиції (Артеменко 1987, рис. 50, 10; 51, 19, 22, 27, 28). Подібний прийом також представлений на кераміці із низки полікультурних пам'яток фінального етапу доби бронзи східноукраїнського Лісостепу (Ромашко 1983, рис. 2, 5; Берестнев 1994, рис. 6, 1; Горбов, Литвиненко 1998, рис. 3, 9; Гейко 2003, рис. 1, 19; Куштан 2006, рис. 3, 3 та ін.)⁸.

Стосовно фрагмента із проколами на шийці (рис. 3, 11) складно однозначно встановити його належність до бондарихинського комплексу знахідок. Однак, нагадаємо, що на території Дніпровського Правобережжя ця традиція — поява проколів — спостерігається в матеріалах тшинецької культури (Куштан 2003, рис. 2, 1, 2; 3, 2; Лысенко 2008, с. 132). Вони розповсюджені в білогрудівсько-чорноліській культурі (щодо власне білогрудівських матеріалів див.: Березанська 1964, с. 52; Рыбалова 1999, рис. 3, 16; 4, 1; 5, 1, 2, 6 та ін.; Лысенко

⁸ Йдеться про орнамент, де округлі наколи нанесені саме в один рядок на шийці. Через це тут подано посилання лише на археологічні повні форми чи достатньо великі фрагменти, що виключають застосування цього мотиву в композиції іншого типу — декількох рядків, які вкривають увесь тулуб чи значну його частину. Очевидно також, що в перелічених пам'ятках розглядуваний прийом відображає розвиток певних орнаментальних традицій надкультурного характеру, пов'язаних походженням з лісовою смугою Східної Європи.

2008, с. 132, рис. 4, 5, 7; 8, 1; 12, 5 та ін.) і надалі до ранньої залізної доби. Кераміка з проколами виявлена в Оріховому-Донецькому 4 (Горбов, Усачук 2001, рис. 9, 8), яке, попри атрибуцію авторів розкопок (там само, с. 41–42), поки не можна впевнено співвіднести із пізньобондарихинським етапом (Корохіна 2011, с. 132).

Окремим питанням є походження валиково-го декору. Нагадаємо, що бондарихинська культура не включена до складу спільноти культур валикової кераміки (КВК) (Черных 1983). Однак, розміщуючись на північній периферії останніх і маючи тісні контакти з їхніми носіями, вона демонструє появу валиків від раннього, малобудківського етапу (Буйнов 2005, рис. 1, 8; 3, 1–4, 6; Корохіна 2011, с. 112, 123). Тож походження цього декору на власне бондарихинській кераміці можна пов'язати із впливом культур саме контактної та західної зон КВК. Напевне «східні» типи валиків зафіксовані лише в матеріалах спорідненого з бондарихинською культурою студенокського типу (Буйнов 2008а, рис. 5, 10, 15; Корохіна 2011, с. 123).

Кераміка Сіверського городища, відповідно до цієї тенденції, також демонструє наявність валиків «західного» зразка (з пальцевими вдавленнями), а розміщення їх низько на плічках і на тулубі вказує на білогрудівсько-чорноліську культуру як найвірогідніше джерело запозичення.

Складніше визначитися із походженням «комірців» чи ледь помітних валиків, розміщених на вінцях—шийці. Схожий спосіб оформлення вінець, як відомо, маємо на посуді східної зони КВК, а також (характерні широкі «комірці») лісової смуги Волзько-Уральського регіону (атабаєвсько-межовський, маклашеєвський, аким-сергіївський-студенокський типи). Втім, у цьому разі у незвичним є відсутність будь-яких інших рис традицій цих східних і північно-східних регіонів. Щодо валиків (на думку авторів, в даному випадку ми маємо справу з певною місцевою стилізацією цього прийому), то аналогії їм, можливо, слід шукати серед територіально ближчого кола культур.

Подібне оформлення вінець гладенькими валиками демонструє кераміка поселення (шар середнього етапу культури) і могильника Тимченки (Буйнов 2006а, рис. 2, 2, 3; 2006б, рис. 2, 1, 2, 5, 8, 13; 3, 2, 6, 7, 17, 19), поряд з яким трапилися зразки з валиками, розділеними пальцевими вдавленнями. Схожі валики в зоні вінець—шийки представлені нечисленними екземплярами й на інших пунктах середнього етапу бондарихинської культури, наприклад, у

Бондарисі 2 (Корохіна 2011, рис. 71, 2; 80, 10), Ніцасі (там само, рис. 29, 1), Бузівці (Ромашко 1982, рис. 1, 4–6), поселенні та могильнику Залінійне (Ромашко 1983, рис. 2, 1, 16–18)⁹, і пізніших – Хухрі (Корохіна, 2011, рис. 139, 1; 152, 3; 153, 3 та ін.), Рай-Стародубівці (Там само, рис. 180, 1), а також Великій Тополясі-1 (Буйнов, 2008, рис. 4, 2, 4), датування якої ще слід уточнити.

Крім традиційних білогрудівських і білозерських аналогій цього прийому декору, до таких можуть бути включені також матеріали низки так зв. постзрубних пам'яток фінальної бронзової доби Лісостепу й Степу Дніпро-Донецького регіону, хронологічно та територіально найближчих до бондарихинських, а також передуючих і генетично пов'язаних з ними комплексів пізньосабатинівського часу¹⁰. Тут гладенькі валики трапляються в зоні вінець—шийки на посуді різної морфології (Шаповалов 1976, рис. 6, 9; 7, 2; Радзівська, Шрамко 1980; Шарафутдінова 1982, рис. 32, 1; Привалова, Привалов 1987, рис. 1, 5, 12; Горбов 1993, рис., 7; 1995, рис. 2, 9; Горбов, Литвиненко 1998, рис. 4, 13; Дровосєкова 2002, рис. 11, 5; Ромашко 2002, рис. 3, 1, 3, 11; 2013, рис. 34, 7, 8; 58, 13, 14; 60, 1; 61, 3, 6; 68, 1, 8, 10, 25 та ін.; Гаврилюк 2003, рис. 5; 6; Дубинець 2003, рис. 1, 8; 2, 8, 17; Куштан 2006, рис. 3, 1; 4, 2; 6, 11; Супруненко 2007), зокрема в складі багатоваликових композицій (Дубинець 2003, рис. 2, 6; 3, 19; Куштан 2006, рис. 2, 5; Ромашко 2013, рис. 82, 1, 5, 6, 8, 8а), та на кераміці так зв. обіточненсько-павлоградського типу (Ромашко 2013, с. 197, 212–213, рис. 61, 3). За В.А. Ромашком, який детально проаналізував їх хронологію, вона вкладається в межі другої половини XIII–XI ст. до н. е.¹¹, а багатоваликова та обіточненсько-павлоградська кераміка розглядаються як «архаїчні групи», походження яких сягає бережнівсько-маївської зрубної культури, що розвивалася в тісному контакті з сабатинівською (Ромашко 1995, с. 130–132; 2013, с. 180–202, 209–210, 212–213). Впливом цієї ж традиції (поряд з іншими), вірогідно, слід пояснювати й походження валиків розглядува-

⁹ Автори підтримують початкову атрибуцію останніх трьох з цих пам'яток, наведену В.А. Ромашком, як полікультурних з бондарихинським компонентом середнього етапу культури (Ромашко, 1982, с. 54; 1983, с. 54–55, 57; 1995а, с. 22–23, 41–45, 76–78).

¹⁰ Культурна атрибуція їх не однозначна (огляд нинішнього стану проблеми див.: Ромашко 2013, с. 17–41; Потапов 2014, с. 100–101).

¹¹ Обговорення культурної атрибуції їх автори лишають поза межами цієї статті.

ного різновиду, принаймні на зразках з рисами «архаїчних груп». На думку В.А. Ромашка, їх наявність у горизонтах доби фінальної бронзи може розглядатися «в межах розвитку загальної північнопричорноморської постзрубної та постсабатинівської традиції і тривалого впливу західних культур спільноти КВК» (Ромашко 2013, с. 217).

Таким чином, за низкою ознак бондарихинську кераміку Сіверського городища можна віднести до середнього етапу культури, зіставного з пізньобілозерським часом (умовно середина IX—X ст. до н. е.). Попри нечисленність колекції, вона представляє інтерес як відносно однорідний комплекс, формування якого відбулося за не надто тривалого часу, що надає їй значення в характеристиці бондарихинських пам'яток розглядуваного хронологічного зрізу.

Серед чималої кількості уламків ліпного посуду, виявлених у 1986—1987 рр., лише два можна віднести до доби раннього заліза (скіфського часу), а саме, фрагменти вінець з нігтьовими вдавленнями по краю. Один з них (рис. 8, 11) виявлено в насипі основного валу (розкоп 2). Він має щільне добре вимішане тісто з домішкою середнього за розмірами шамоту, заглажену поверхню та якісний випал (світло-кремовий колір на поверхнях і зламі). Інший (рис. 8, 12) виявлено в перевідкладеному заповненні рову перед додатковим валом (розкоп 1). На відміну від попереднього уламка, цей має крихке тісто з доданням грубого шамоту, неохайну поверхню та неякісний випал (зовнішня поверхня рудо-чорна, внутрішня та на зламі — чорна). Якщо перший з розглянутих уламків впевнено можна віднести до доби раннього заліза, то другий — умовно, бо за складом та якістю тіста його так само можна віднести й до раннього середньовіччя: ліпного посуду пеньківської культури (зокрема й на Сіверському Дінці, наприклад: Приходнюк 1998, рис. 30, 15; 36, 1, 8) чи салтівської¹² (наприклад: Михеев 1985, рис. 13, 13).

Рештки посуду пеньківської культури здебільше виявлено в підйомному матеріалі на території садиби на городищі (рис. 8, 1—3, 5). Можливо, частина товстостінних уламків ліпного посуду (без морфологічних ознак) зі значним вмістом середнього та грубого шамоту в тісті, неохайною поверхню та неякісним випалом теж відноситься до цієї культури. Відзначимо, що жоден фрагмент, виявлений у розко-

пі 1, ми не можемо впевнено пов'язати з пеньківською культурою. Натомість у розкопі 2, під лінзою валу, в слабко насиченому культурному шарі знайдено кілька уламків товстостінної ліпної кераміки, які впевнено можна віднести до раннього середньовіччя та, найвірогідніше, до придонних і донних частин горщиків пеньківської культури. Завтовшки від 0,6 до 1,2 см. Вони виліплені з доволі крихкого тіста з численними домішками середнього та грубого шамоту та мають горбкувату поверхню. Випал їх неякісний: колір ззовні сіро-бурий з підпалинами, зсередини та на зламі — чорний (Михеев, Колода 1987, с. 25—26, табл. LXII, 9, 10). Окрім того, в насипу валу виявлено уламок вінця пеньківського горщика (рис. 8, 4).

Більшість уламків пеньківського посуду складно типологізувати. Лише два з них можна впевнено віднести до біконічного посуду — типу 1. Решта вінець належать, найвірогідніше, до типу 2 — приземкуватих з округлим корпусом (Приходнюк 1998, с. 33—34, рис. 21, 1—5). Ці типи найпоширеніші як територіально, так і в часи побутування цих пам'яток.

Салтівський посуд представлений підйомним матеріалом і знахідками в розкопах. Кераміку виявлено в підйомному матеріалі на городищі та селищі, розміщеному на мисі на захід від городища (рис. 8, 6—8). Вона траплялася в культурному шарі розкопу 1 (рис. 8, 9), зокрема на дні рову (рис. 8, 10). Кераміка виготовлена із щільного, добре відмуленого тіста і якісно випалена. Типологічно вона відноситься до столового парадного і тарного посуду. Столовий посуд представлений уламками стінок і ручкою чорнолощених глеків (рис. 8, 6—8) і денцями кружки (рис. 8, 9), тарний — уламками слабко гофрованих амфор (рис. 8, 10).

Таким чином, аналіз керамічного матеріалу із Сіверського городища уможливорює відтворити освоєння території цієї пам'ятки.

Заселення її розпочалося в часи пізнього неоліту (друга половина VI тис. до н. е.) та, можливо, продовжувалося за енеоліту. Яку площу займали поселення того часу, встановити нині неможливо. Наступний етап і досить інтенсивне освоєння цієї території припадає на період середнього етапу бондарихинської культури, приблизно середина IX — X ст. до н. е. Тоді селище займало західну частину мису. Його найщільніше заселена частина обмежувалася, схоже, невеликим ярмом, що пізніше використовувався як рів між основним і додатковим валом західної частини укріплень городища (рис. 1, 2). Однак господарська діяльність цьо-

¹² Наголосимо, що і в пеньківській, і в салтівській культурах пальцево-нігтьові відбитки на вінцях доволі рідкісні та є певним архаїчним елементом орнаменту.

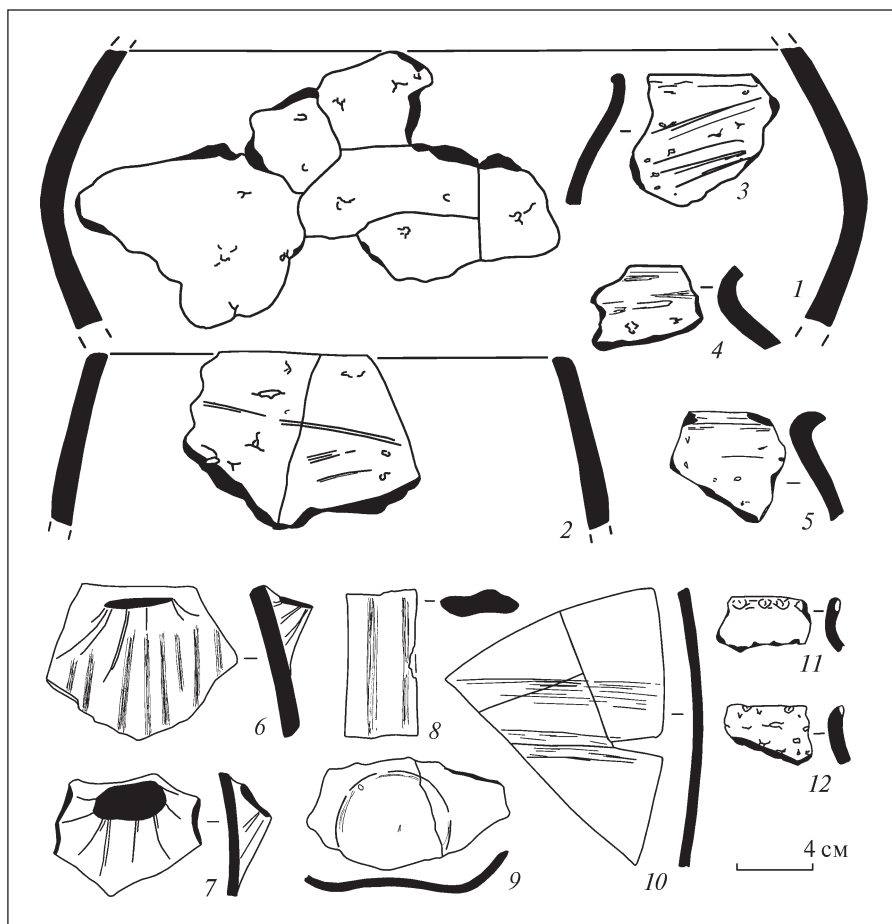


Рис. 8. Сіверське городище, кераміка: 1—5 — пеньківська культура; 6—10 — салтівська культура; 11, 12 — скіфська культура

го населення охоплювала не тільки територію мису майбутнього городища, а й частину плато на південний схід від нього (Михеев, Колода 1987, с. 24; Буйнов, Дегтярь 1988, с. 3).

Після тривалої перерви, не раніше межі V—IV ст. до н. е.,¹³ в західній частині мису виникло невелике поселення доби раннього заліза, що підтверджується нечисленними знахідками кераміки в межах садиби, розміщеної на городищі, та практичною її відсутністю в розкопах. Появу цього поселення слід пов'язувати, найвірогідніше, з приходом сюди хліборобського населення із басейнів Ворскли, Псла та Сули. Після виснаження тамтешніх ґрунтів скіфоїдне населення тих територій (Дніпровське Лівобережжя), долаючи вододіл Дніпра та Дону, поступово сягло Сіверського Дінця. Однак йому тут не вдалося закріпитися через протидію, очевидно, скіфів-кочовиків. Це підтверджує наявність скіфських могильників з бага-

тим інвентарем біля Пісочина та Старого Мерчика (Бабенко 2005; Бандуровский, Буйнов 2000). Незначна кількість матеріалів на обмеженій площі свідчить про нетривалий час існування цього поселення, а дані про зведення цим населенням захисних споруд відсутні.

Надалі цю територію освоїли за раннього середньовіччя. Першими поселенцями тоді стали носії пеньківської культури, судячи із обсягу матеріалу, невелика група, яка, вірогідно, зосереджувалася на високій частині мису. Щодо створення цим населенням захисної стовпкової конструкції в західній частині мису (стовпова ямка під насипом основного валу, див.: Колода 2005, с. 190), то це можна лише припускати. Час існування цього поселення (матеріали нечисленні та доволі аморфні) можна визначити лише в межах датування культури VI—VII ст., хоча не виключено, що в цьому регіоні носії цієї культурної традиції мешкали й надалі — до середини VIII ст.

Наприкінці I тис. тут облаштували поселення салтівської культури, яке складалося із городища на високій частині мису та сели-

¹³ Це опосередковано підтверджують дані дослідження таких городищ як Коробові Хутори та Мохнач (Колода 2008; 2011).

ща на західному його краї. Крім цього селища, до цього городища тяжіють ще одне чимале за розміром, що за 1,5 км на схід, поряд з низовою дорогою в с. Мілова (Буйнов, Дергяр 1988, с. 7—21), і, цілком можливо, могильник Червона Гірка за 2 км на захід від городища (Михеев 1990). Наголосимо, що наявність ще одного городища поряд з вказаним могильником (Михеев 1985, с. 142—143) є лише припу-

щенням і може бути підтверджено тільки археологічним дослідженням. Час побутування салтівської пам'ятки на мисі можна визначити в межах датування салтово-маяцької культури в лісостеповому регіоні Сіверського Дінця, тобто середина VIII—X ст.

Подальша історія цієї місцевості пов'язана з новим часом, починаючи з середини XVII ст., та виходить за межі нашого дослідження.

- Артеменко И.И. Сосницкая культура // Эпоха бронзы лесной полосы СССР. — М., 1987. — С. 106—113.
- Бабенко Л.И. Песочинский курганный могильник скифского времени. — Харьков, 2005.
- Багалец Д.И. Объяснительный текст к Археологической карте Харьковской губернии // Тр. XII АС. — М., 1905. — Т. I. — С. 1—92.
- Бандуровский А.В., Буйнов Ю.В. Курганы скифского времени (северскодонецкий вариант). — К., 2000.
- Березанська С.С. Кераміка білогрудівської культури (за матеріалами розкопок біля с. Собківка) // Археологія. — 1964. — XVI. — С. 49—75.
- Березанская С.С. Лебедовская культура эпохи бронзы в Лесостепной Украине // Энеолит и бронзовый век Украины. — К., 1976. — С. 190—219.
- Берестнев С.И. Поселение Таранцево и вопрос о населении днепровского лесостепного Левобережья в начале раннего железного века // РА. — 1994. — № 3. — С. 121—139.
- Буйнов Ю.В. О погребальном обряде племен бондарихинской культуры // СА. — 1977. — № 4. — С. 208—215.
- Буйнов Ю.В. Бондарихинская культура. Дисс. ... канд. истор. наук. — Харьков, 1981 // НА ІА НАНУ. — Ф. 63. — № 600.
- Буйнов Ю.В. Поселення бондарихинської культури біля с. Червоний Шлях на Харківщині // ВХУ. — 2003. — Вип. 35. — № 594. — С. 4—13.
- Буйнов Ю.В. Поселение и грунтовый могильник бондарихинской культуры у хут. Марки Полтавской области // АЛЛУ. — 2005. — № 1/2. — С. 3—9.
- Буйнов Ю.В. К вопросу об исторических судьбах племен бондарихинской культуры // РА. — 2006. — № 2. — С. 39—50.
- Буйнов Ю.В. Поселення малобудківського типу доби пізньої бронзи біля с. Тимченки у басейні Сіверського Дінця // Археологія. — 2006а. — № 1. — С. 42—47.
- Буйнов Ю.В. Поховальні пам'ятки та обряд племен бондарихинської культури // Археологія. — 2006б. — № 4. — С. 60—67.
- Буйнов Ю.В. Новые данные о хронологии памятников малобудковского типа // Lauea. К 80-летию профессора Владимира Ивановича Кадеева. — Харьков, 2007. — С. 170—176.
- Буйнов Ю.В. Материалы позднего бронзового века из поселения Великая Тополяха-1 на Северском Донце // ВХУ. — 2008. — Вип. 40. — № 816. — С. 7—19.
- Буйнов Ю.В. Студенокская группа памятников финального этапа позднего бронзового века // Проблемы археологии Восточной Европы. К 85-летию Бориса Андреевича Шрамко. — Харьков, 2008а. — С. 42—55.
- Буйнов Ю.В., Дегтярь А.К. Отчет о работе Северо-Донецкой археологической экспедиции Харьковского государственного университета в 1988 г. // НА ІА НАНУ. — № 1988/60.
- Гаврилюк Н.О. Нове поселення доби бронзи на Білозерському лимані // АДУ 2001—2002. — К., 2003. — 5. — С. 77—80.
- Гейко А.В. Розкопки на багатошаровому селищі Сердюки-1 // Проблеми історії та археології України. — Харків, 2003. — С. 18—20.
- Горбов В.Н. Поселенческие комплексы Приазовья в системе синхронизации западного и восточного кругов культур валиковой керамики // Новые открытия и методологические основы археологической хронологии. — СПб., 1993. — С. 90—93.
- Горбов В.Н. К проблеме культурной атрибуции поселения на Белозерском лимане // Конвергенция и дивергенция в развитии культур эпохи энеолита—бронзы Средней и Восточной Европы. — СПб., 1995. — Ч. 2. — С. 52—72.
- Горбов В.Н., Литвиненко Р.А. К вопросу о населении бассейна р. Ворсклы в конце бронзового века // Проблеми археології Подніпров'я. — Дніпропетровськ, 1998. — 1. — С. 69—79.
- Горбов В.Н., Усачук А.Н. Бондарихинское поселение предскифского времени и некоторые аспекты адаптации домостроительства к природным условиям // Донецкий археологический сборник. — 2001. — 9. — С. 15—45.
- Дровосекова О.В. Материалы эпохи энеолита и бронзового века из с. Капуловка Днепропетровской области // ССПК. — 2002. — X. — С. 131—154.

- Дубинець О.В.* Комплекси заключного періоду доби бронзи поселення Іллічівка на Сіверському Дінці // Матеріали і дослідження по археології Восточної України. — Луганск, 2003. — **1**. — С. 278—288.
- Іллінська В.А.* Нові дані про пам'ятки доби бронзи в Лівобережному Лісостепу // Археологія. — 1957. — **X**. — С. 50—65.
- Ільинская В.А.* Бондарихинская культура бронзового века // СА. — 1961. — № 1. — С. 26—45.
- Ільинская В.А.* Некоторые вопросы генезиса юхновской культуры // СА. — 1969. — № 2. — С. 85—101.
- Ковпаненко Г.Т.* Племена скіфського часу на Ворсклі. — К., 1967.
- Колода В.В.* Археологические разведки в бассейне верхнего течения Северского Донца // НА ІА НАНУ. — № 1987/100.
- Колода В.В.* Культурно-хронологическая интерпретация Северского городища близ с. Меловая на Донце // Древности 2005. — Харьков, 2005. — С. 187—195.
- Колода В.В.* Археологический комплекс Коробовы Хутора: основные итоги исследований // Проблемы истории и археологии Украины. Мат-лы VI Междунар. науч. конф., посвящ. 150-летию со дня рождения академика В.П. Бузескула. — Харьков, 2008. — С. 75—76.
- Колода В.В.* Скифские материалы городища Мохнач (по материалам новейших исследований) // Древности Восточной Европы. Сб. науч. трудов к 90-летию Б.А. Шрамко. — Харьков, 2011. — С. 169—178.
- Корохіна А.В.* Кераміка бондарихинської культури. — Дис. ... канд. істор. наук. — К., 2011 // НА ІА НАНУ. — Ф. 63. — № 892.
- Корохіна А.В.* Культурно-стратиграфічна ситуація на поселенні Ніцаха в Поворсклі // МДАСУ. — 2011а. — **XI**. — С. 217—227.
- Корохіна А.В.* Досвід аналізу орнаменту бондарихинської кераміки (тенденції розвитку та хроноіндикатори). — В друці.
- Куштан Д.П.* Поселення доби пізньої бронзи біля с. Леськи на Черкащині // АБУ 2001—2002. — К., 2003. — С. 154—157.
- Куштан Д.П.* Проблема культурної атрибуції Чикалівського поселення доби пізньої бронзи // МДАСУ. — 2006. — **V**. — С. 259—272.
- Лысенко С.Д.* Белогрудовский горизонт Малополовецкого археологического комплекса на Киевщине // Revista Arheologica. — 2008. — Vol. 4. — № 1. — С. 100—134.
- Ляпушкин И.И.* Поселение зольнической культуры «скифов-пахарей» в северной полосе Днепровского лесостепного Левобережья // СА. — 1950. — **XII**. — С. 41—65.
- Ляпушкин И.И.* Днепровское лесостепное Левобережье в эпоху железа. — М., 1961 (МИА. — **104**).
- Михеев В.К.* Подонье в составе Хазарского каганата. — Харьков, 1985.
- Михеев В.К.* Погребальный обряд Красногорского могильника салтово-маяцкой культуры // Ранние болгары и финно-угры в Восточной Европе. — Казань, 1990. — С. 45—52.
- Михеев В.К., Колода В.В.* Исследование Северского городища // НА ІА НАНУ. — № 1987/100.
- Михеев В.К., Шрамко Б.А.* Археологія залізного віку Східної Європи. — Харків, 2000.
- Моруженко А.А.* Городища лесостепных племен Днепро-Донского междуречья VII—III вв. до н. э. // СА. — 1985. — С. 160—178.
- Потапов В.В.* Подонцовье в поздний период эпохи бронзы: проблемы изучения // Вестник Южного научного центра. — Ростов-на-Дону, 2014. — Т. 10. — № 2. — С. 93—106.
- Привалова О.Я., Привалов А.И.* Поселение эпохи поздней бронзы возле с. Николаевка в Северном Приазовье // Древнейшие скотоводы степей юга Украины. — К., 1987. — С. 94—108.
- Приходнюк О.М.* Пеньковская культура (Культурно-археологический аспект исследования). — Воронеж, 1998.
- Радзівєвська В.Є., Шрамко Б.А.* Нові археологічні пам'ятки на Харківщині // Археологія. — 1980. — **49**. — С. 100—109.
- Рыбалова В.Д.* Два поселения предскифского времени на Левобережье Среднего Днестра и некоторые проблемы белогрудовской культуры (по материалам разведки Юго-Подольской экспедиции в 1953—1954 гг.) // Археологические вести. — 1999. — № 6. — С. 320—342.
- Ромашко В.А.* Поселение финальной бронзы — раннего железного века у с. Бузовка Днепропетровской области // Древности Степного Поднепровья (III—I тыс. до н. э.). — Днепропетровск, 1982. — С. 54—60.
- Ромашко В.А.* Поселение и могильник начала I тыс. до н. э. у с. Залинейное на Харьковщине // Древности Степного Поднепровья (III—I тыс. до н. э.). — Днепропетровск, 1983. — С. 52—59.
- Ромашко В.А.* Павлоградское поселение эпохи бронзы (к вопросу о территории распространения и культурной принадлежности памятников обиточенского типа) // Проблемы археологии Поднепровья. — Днепропетровск, 1995. — С. 114—134.
- Ромашко В.А.* Поздний бронзовый век в пограничье Лесостепи и Степи Левобережной Украины (XII—X вв. до н. э.). — Днепропетровск, 1995а.

- Ромашко В.А.* Поселение позднего бронзового века у с. Шолохово на р. Базавлук // Проблемы археологии Подніпров'я. — Дніпропетровськ, 2002. — С. 91—99.
- Ромашко В.А.* Заключительный этап позднего бронзового века Левобережной Украины (по материалам богуславско-белозерской культуры). — К., 2013.
- Супруненко О.Б.* Курганы поблизу с. Солонці на Нижньому Пслі. — К.; Полтава, 2007 (Старожитності околиць Комсомольська. — Ч. V).
- Телегін Д.Я.* Дослідження поселень епохи бронзи на Дінці // АП. — 1956. — VI. — С. 75—84.
- Черных Е.Н.* Проблема общности культур валиковой керамики в степях Евразии // Бронзовый век степной полосы Урало-Иртышского междуречья. — Челябинск, 1983. — С. 81—99.
- Шаповалов Т.А.* Поселение срубной культуры у с. Ильичевка на Северском Донце // Энеолит и бронзовый век Украины: исследования и материалы. — К., 1976. — С. 150—172.
- Шарафутдинова И.Н.* Степное Поднепровье в эпоху бронзы. — К., 1982.
- Шрамко Б.А.* Отчет об археологических исследованиях Харьковского государственного университета им. А.М. Горького в 1952 г. // НА ІА НАНУ. — № 1952/24.
- Шрамко Б.А.* Древности Северского Донца. — Харьков, 1962.
- Шрамко Б.А.* Поселення скіфського часу в басейні Дінця // Археологія. — 1962а. — XIV. — С. 135—155.
- Шрамко Б.А., Михеев В.К., Грубник-Буйнова Л.П.* Справочник по археологии Украины. Харьковская область. — К., 1977.

Надійшла 16.12.2014

В.В. Колода, А.В. Корохина

КЕРАМИКА СЕВЕРСКОГО ГОРОДИЩА И ИСТОРИЯ ЕГО ЗАСЕЛЕНИЯ

Проанализирована керамика Северского городища из раскопок 1986—1987 гг., на основании которой воспроизводится история заселения территории памятника от неолита до раннего средневековья. Выделено пять этапов освоения этой местности. Заселение ее началось во время позднего неолита—энеолита?, примерно в середине VI — середине IV тыс. до н. э. На среднем этапе бондарихинской культуры (условно середина IX—X вв. до н. э.) наблюдается непродолжительное, но интенсивное освоение восточной оконечности мыса. Небольшое и кратковременное поселение носителей скифоидной культуры располагалось здесь в конце V—IV вв. до н. э. В раннее средневековье на данной территории было устроено сначала поселение пеньковской культуры (VI—VII вв.), а в середине VIII—IX вв. — салтовской культуры, которое состояло из городища на высокой части мыса и селища на его западном конце.

V.V. Koloda, A.V. Korokhina

CERAMICS FROM SIVERSKYI SETTLEMENT AND HISTORY OF ITS SETTLING

Ceramics from the excavations in 1986 and 1987 at Siverskyi settlement is analyzed based on which the history of settling the site's territory since the Neolithic till the Early Medieval period is described.

Five stages in settling this area are defined. Its settlement started during the late Neolithic or Copper Age (?), approximately in the period from the mid 6th to the mid 4th millennia BC. The short-term but intensive settling of the east foreland end is observed at the middle stage of Bondarykha culture (conditionally the mid 9th c. and the 10th c. BC). A small and short-term settlement of the Scythian-like culture bearers was located here at the end of the 5th and the 4th c. BC. In the Early Medieval period, first Penkivska culture settlement (6th—7th century) was founded here, and then, in the mid 8th and the 9th century, Saltivska culture settlement consisted of the hill-fort on the high part of the foreland and the settlement itself on its west end.