

М. С. Іванов *

ПОШИРЕННЯ ДОНЕЦЬКИХ КУБКІВ СЕРЕД ПОХОВАНЬ ІНГУЛЬСЬКОЇ КАТАКОМБНОЇ КУЛЬТУРИ

Представлена систематизація аналогій донецьких кубків серед пам'яток інгульської катакомбної культури. В статті зібрано детальні відомості про чотирнадцять кубків донецького типу, що походять із Правобережної України та Криму, а також контекст знахідок. Систематизовані дані дозволяють надійніше синхронізувати пам'ятки донецької та інгульської катакомбних культур, а також порушити питання про міграції давнього населення.

К л ю ч о в і с л о в а: інгульська катакомбна культура, донецька катакомбна культура, кераміка, кубок, середня бронза, імпорт, міграція

Яскравим різновидом кераміки катакомбних культур, що існували на території Північного Причорномор'я впродовж XXV—XXIII ст. до н. е., є кубки донецького типу. Донецькі кубки являють собою кулясті горщики із високою прямою чи відігнутою назовні шийкою, широкими боками та чітко виділеним піддоном. Корпус кубків найчастіше декоровано відбитками тасьми, що утворюють концентричні кола чи фестони (Братченко 1976, с. 38). Унікальні форма та декор кубків роблять їх надійними маркерами міжкультурних контактів, що мали місце впродовж другої половини III тис. до н. е. Більшість донецьких кубків було виявлено в похованнях донецької катакомбної культури Сіверського Дінця, хоча окремі екземпляри кубків трапляються значно західніше за поширення самої донецької культури. Попри те, що часткові відомості про «західні» знахідки донецьких кубків публікувались у вітчизняній та іноземній літературі, зокрема роботах Е. Кайзер (Kaiser 2003) та С. Ж. Пустовалова (2009) деякі дані так і не було розглянуто. Метою цієї статті є детальний аналіз форми

та декору виявлених в інгульських похованнях кубків разом із аналізом поховального обряду, що дозволить краще зрозуміти хронологічне відношення між пам'ятками інгульської та донецької катакомбних культур, а також порушити питання про можливу міграцію давнього населення.

Вивчаючи кераміку інгульської катакомбної культури вдалось знайти шість нових посудин, що не увійшли до згаданих праць. Мова йде про знахідки із таких поховань: 11 кургану 20 поблизу с. Лозуватка Кіровоградської обл.; 2 кургану 18 курганної групи «Войково» поблизу с. Новоселівка Запорізької обл.; 7 кургану 2 курганної групи «Рядові могили» неподалік ПівдГЗК в м. Кривий Ріг; 12 кургану поблизу с. Кропоткіно Роздольненського р-ну в Криму. Два екземпляри були знайдені на території Оріль-Самарського межиріччя. Разом із знахідками з поховань біля сс. Привільне 1/3, Семенівка 2/4, с. Борисівка, станція Великий Токмак (Kaiser 2003, Karte 32), Відрадне 1/15, Соколівка 1/23, ПівдГЗК 2/26, Велика Білозерка 21/33, Виноградне к. 3 (насіп), Жовтневе 12/2, Велика Білозерка, курганна група Близнюки, 2/26 (Пустовалов 2009, с. 106, рис. 5) каталог донецьких кубків Правобережної України нараховує чотирнадцять посудин, представлених нижче.

Привільне 1/3¹ було влаштоване в катакомбі із овальною поховальною камерою. Форму вхідної шахти простежити не вдалось. На дні катакомби у скорченому положенні на правому боці лежали два скелети: дорослого і дитини. Поруч із головою стояв кубок (рис. 1: 1), шийку та тіло якого було пишно орнаментовано горизонтальними відтисками тасьми, що вигинались у формі фестонів. Висота горщика 15,2 см, діаметр горла 16 см, дна — 8,5 см. Поверхня посудини заглажена травною (Шапошникова 1980, с. 22—23).

* ІВАНОВ Микита Сергійович — аспірант докторської школи Національного університету «Києво-Могилянська академія», ORCID 0000-0002-8473-9165, mykyta.ivanov@ukma.edu.ua

¹ Тут і далі першим названо номер кургану, другим — номер поховання.

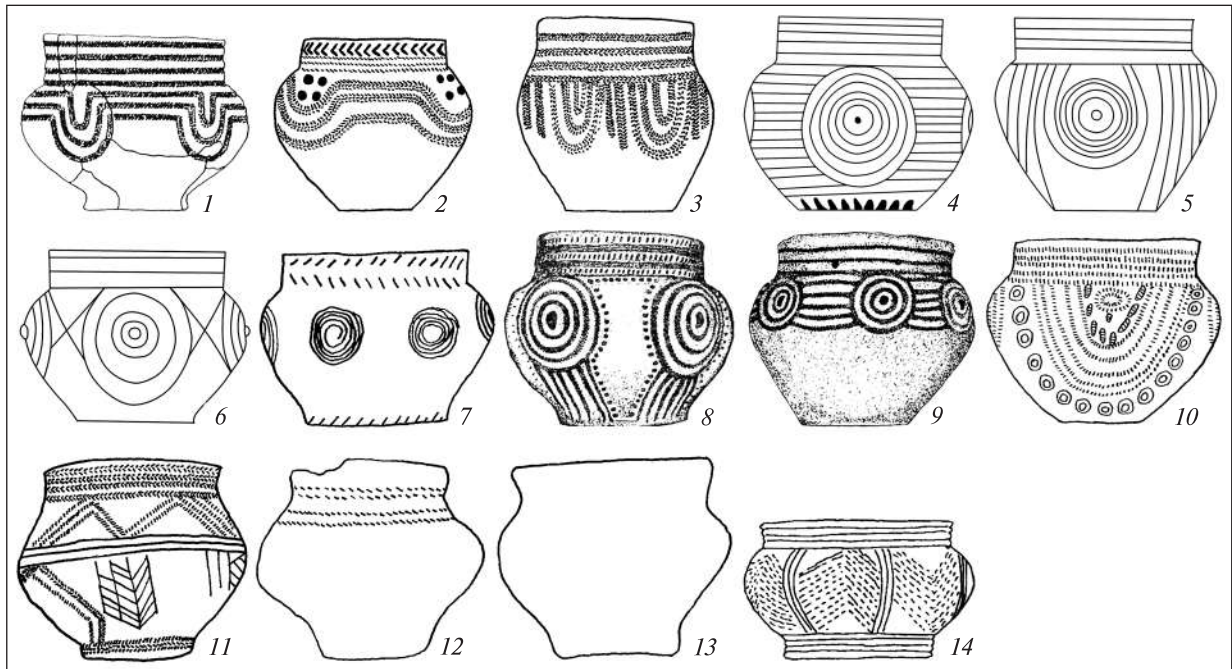


Рис. 1. 1 — Привільне 1/3; 2 — Лозуватка 20/11; 3 — Войково 2/18; 4 — Оріль-Самарське межиріччя; 5 — Кропоткіно 12; 6 — Оріль-Самарське межиріччя; 7 — Виноградне 3, насип; 8—9 — Семенівка 2/4; 10 — Василівка 1/4; 11—12 — ПівдГЗК 2/26; 13 — ПівнГЗК 2/7; 14 — Велика Білозерка 21/33

Fig. 1. 1 — Pryvilne 1/3; 2 — Lozuvatka 20/11; 3 — Voikovo 2/18; 4 — Oril-Samara basin; 5 — Kropotkino 12; 6 — Oril-Samara basin; 7 — Vynohradne 3, mound; 8—9 — Semenivka 2/4; 10 — Vasylivka 1/4; 11—12 — Southern Iron Ore Enrichment Works (PJSC Northern GOK) 2/26; 13 — Northern Iron Ore Enrichment Works (PJSC Northern GOK) 2/7; 14 — Velyka Bilozerka 21/33

Кубок із подібним декором було виявлено в похованні **Лозуватка 20/11**² Кропивницького р-ну Кіровоградської обл. (Тупчієнко 1990). Поховання було виявлено в 11,7 м на південний-схід від вершини кургану на глибині 1,50 м. Вхідна шахта овальної форми розмірами 1,06 × 0,74 м була витягнута довгою віссю з південного-заходу на північний-схід. На дні шахти лежало п'ять каменів розмірами 50 × 45 — 25 × 18 см, розташовані ближче до входу. Ще три камені виявлено в заповненні поховальної камери. Описані камені могли служити закладом входу. Ширина входу 0,56 м, висота не встановлена. Поховальна камера овальної форми розмірами 1,76 × 1,23 м витягнута довгою віссю із південного-заходу на північний схід. Її склепіння частково обвалилося. Глибина катакомби 1,4 м від рівня похованого ґрунту. В центрі камери у витягнутому стані на спині лежав скелет дорослої людини, орієнтованої черепом на південний-захід. Анатомічний порядок розташування кісток скелета порушений грабіжниками або ритуальним розчленуванням. Череп похованого, відділений від ін-

ших кісток скелета, лежав на тім'яних кістках під південно-західною стінкою камери, повернутий лицевим відділом праворуч. Нижня щелепа похованого розташована в положенні вище шийних хребців. Права рука похованого зігнута в лікті під тупим кутом, п'ястю до тазу. П'ясть не збереглася. Від лівої руки залишилася лише кістка плеча, розташована паралельно хребту. Ноги випростані. Їх тазово-стегнові суглоби змішені ліворуч (Тупчієнко 1990, с. 20).

Праворуч з похованим лежав кубок (рис. 1: 2), а біля ніг — два відщепи кременю. Плічки кубка були декоровані трьома групами пальцевих вдавлень по чотири в кожній. Вдавлення розташовувалися парами одна проти одної. Окрім цього, на плічках нанесено три ряди відтисків тасьми, що огинають пальцеві вдавлення. Нижній край шийки також орнаментовано відтиском тасьми, а верхній рядом відбитків зубчастого штампу поставленого під гострим кутом один до одного. Колір випалу нерівномірний — від темно-коричневого до чорного. На стінках збереглися сліди кіптяви. Формувальна маса чорного кольору, крихка, з домішкою товченого кварциту. Висота горщика складає 16,8 см, діаметр денця 8,4 см, висота шийки 2,4 см (Тупчієнко 1990, с. 21).

² Автор висловлює подяку М. П. Тупчієнку за дозвіл вперше опублікувати матеріали поховання.

Войкове 2/18. Поховання було влаштовано у катакомбі із овальною камерою. В центрі камери обличчям до входу лежав скелет дорослої людини орієнтований головою на південний-схід. Права кінцівка була витягнута вздовж туба, ліва — зігнута у лікті під прямим кутом. Ноги в колінах загнуті під тупим кутом. Праворуч від черепа похованого стояв кубок (рис. 1: 3). Шийка кубка прикрашена чотирма горизонтальними рядами потрійних відбитків перевитого шнура. Від останнього ряду спускаються чотири фестони, виконані за допомогою трьох відтисків шнура. Висота горщика складає 24 см, діаметр вінця 25,2 см, корпусу — 27,2 см, дна — 15 см (Мельник, Стебліна 2012, с. 406).

Кропоткіно 1/12. Поховання являло собою катакомбу із овальною поховальною камерою. В похованні було виявлено два кістяки, що лежали скорчено на лівому боці головою на схід. Над головами похованих стояли кубок (рис. 1: 5) та біконічний горщик. Також у заповнені камери було знайдено астрагал. Корпус кубка було декоровано концентричними колами, простір між якими був заповнений вертикальними лініями. Шийка горщика була декорована горизонтальними лініями. Корпус біконічного горщика було декоровано штампом, що утворював ялинку (Тошев 2007, рис. 65: 4—7).

Семенівка 2/4. Поховання являло собою яму із дугоподібною північною стінкою. На дні могили на спині лежав кістяк, рясно посипаний червоною вохрою, головою на південь. Ноги похованого були зігнуті в колінах і, вірогідно, першочергово були поставлені вертикально, але впали в протилежний бік (Михайлов 1990, с. 111). Біля голови та в районі колін стояло по кубку. Корпус першого кубку (рис. 1: 8) декорований з п'яти сторін концентричними колами, від яких до низу спускаються чотири—шість ліній виконаних за допомогою відтисків шнура. Шийка кубка декорована горизонтальними відтисками шнура, простір між якими заповнено скісним штампом. Корпус другого кубка (рис. 1: 9) також був декорований концентричними колами, поєднаними між собою лініями, виконаними за допомогою відтисків шнура.

Південний гірничо-збагачувальний комбінат (ПівдГЗК) 2/26 курганної групи 2 в м. Кривий Ріг, де поховання виявилось кенотафом. Поховальна споруда являла собою катакомбу із овальною камерою, на дні якої були виявлені фрагменти трубчастих кісток тварин, а також два кубки. Шийка першого кубка (рис. 1: 11) була прикрашена сімома відбитками шну-

ра. Нижче, у верхній частині корпусу, відбитки шнура утворювали трикутники. Основу трикутників складали три прокреслені лінії. Орнамент нижньої частини складався з двох пар у три та чотири прокреслені лінії. Проміжки в чотири лінії заштриховані під «ялинку», а в три — пусті. Біля дна розташовувався відбиток шнура в три нитки. Висота кубка складала 12,3 см, діаметр корпусу 15,7 см, вінця — 11,2 см, дна — 7,1 см. Тіло другого кубка (рис. 1: 12) було орнаментоване лише двома лініями навколо шийки, нанесених за допомогою відбитків шнура (Мельник, Стебліна 2012, с. 446).

Недекорований кубок виявлено в похованні **2/7 Північний гірничо-збагачувальний комбінат (ПівнГЗК)** курганної групи «Рядові могили» в околицях м. Кривий ріг. Поховання являло собою катакомбу із округлою вхідною шахтою та овальною поховальною камерою. Анатомічне положення кісток похованого було порушено. Таз, нижні кінцівки, череп, ребра та частина хребців були складені біля довгої стінки поховальної камери. Частина хребта та верхні кінцівки лежали перед входом до камери. В кутку камери виявлено дві посудини: кубок (рис. 1: 13) та амфору. Кубок мав високу відігнуту шийку, чітко виділені плічки та піддон. На шийці зафіксовано паралельні вертикальні сліди заглажування штампом. Зовнішня поверхня нерівна, сірого кольору з коричневим відтінком і чорними плямами. Внутрішня поверхня темно-сіра. Висота кубка 14,4 см, діаметр вінця 15 см, діаметр дна 9,6 см. Амфора мала високі вінця, округлі боки і пласке дно. По всій висоті вінця проведено дев'ять кругових ліній. У місці максимального розширення корпусу наліплені чотири вушка у вигляді пласких циліндрів з вертикальними отворами. Вся поверхня прикрашена орнаментом з вертикальних прокреслених ромбів, заштрихованих косими лініями. Від ручок до дна проведено по три паралельні лінії. Між ручками проходить один ряд ромбів, у проміжках — по чотири. Біля дна проведено три кругові лінії. Діаметр вінця складає 7,5 см, діаметр корпусу 14 см, діаметр дна 4 см, висота амфори 13,8 см (Мельник, Стебліна 2012, с. 128).

Кожному «інгульському» кубку мені вдалось підібрати «донецький» відповідник.

Так, кубку із Привільного 1/3 відповідає кубок із Лівенцівки 10/8. Ці посудини поєднує аналогічний шнуровий декор у вигляді фестонів. Кубок із Лозуватки 20/11 близький кубку із Астахово 11/9. На обох кубках фестони до-

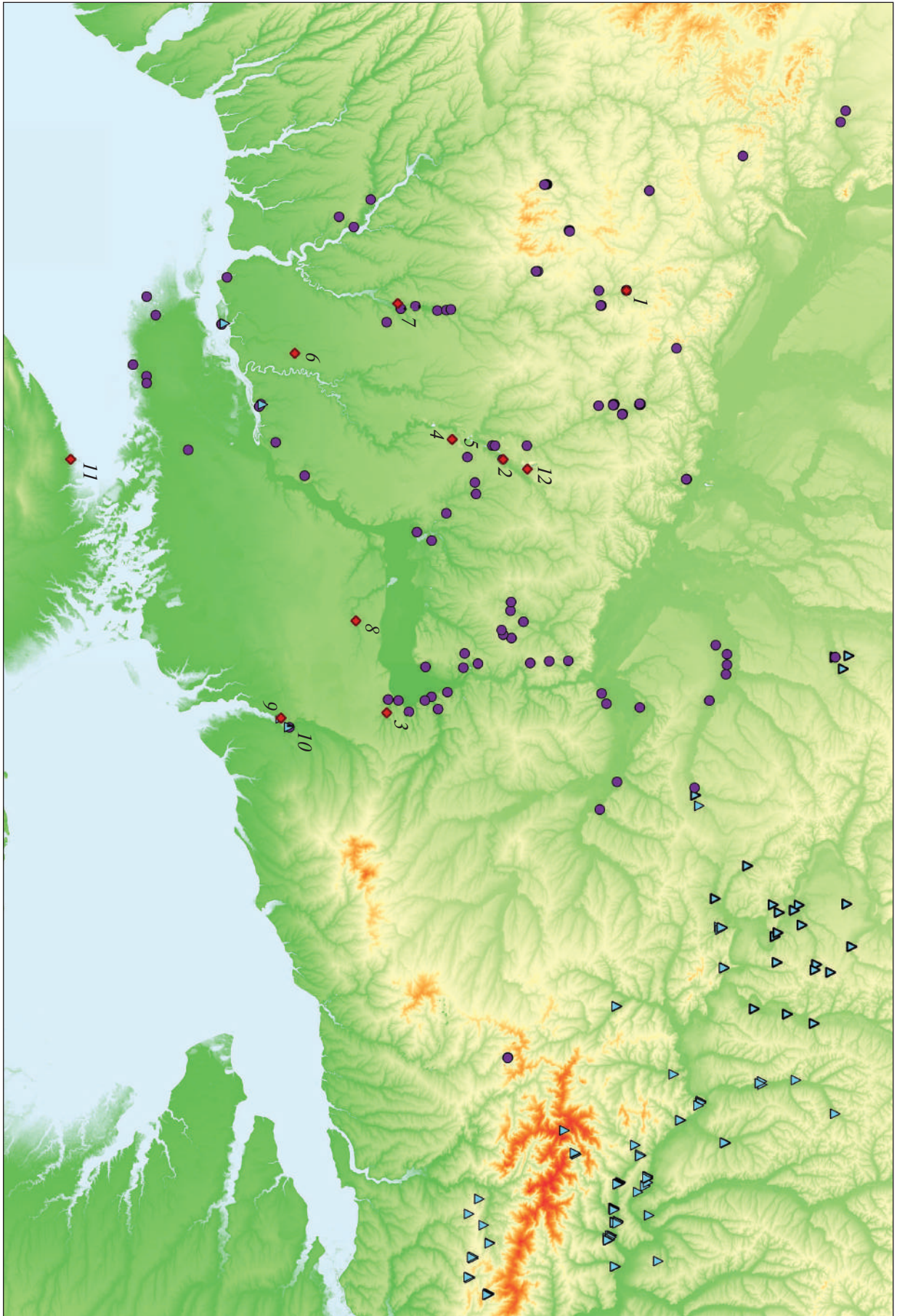


Рис. 2. Фіолетові кружечки — поховання інгульської катакомбної культури; блакитні трикутники — поховання донецької катакомбної культури; червоні ромби — донецькі кубки, виявлені в похованнях інгульської катакомбної культури. 1 — Лозуватка 20/11; 2 — Войково 2/18; 3 — Василівка 1/4; 4—5 — ПівдГЗК, гр. 2, к. 2/26; 6 — Виноградне 3, насип; 7 — Привільне 1/3; 8 — Велика Білозерка 21/33; 9—10 — Семенівка 2/4; 11 — Кропоткіно 12; 12 — ПівнГЗК 2/7

Fig. 2. Purple circles — burials of the Inhul Catacomb culture; blue triangles — burials of the Donetsk Catacomb culture; red rhombuses — Donetsk type beakers found inside the Inhul Catacomb culture burials. 1 — Lozuvatka 20/11; 2 — Voikovo 2/18; 3 — Vasylivka 1/4; 4—5 — Southern Iron Ore Enrichment Works (PJSC Northern GOK), group No. 2, burial No. 2/26; 6 — Vynohradne 3, mound; 7 — Pryvilne 1/3; 8 — Velyka Bilozerka 21/33; 9—10 — Semenivka 2/4; 11 — Kropotkino 12; 12 — Northern Iron Ore Enrichment Works (PJSC Northern GOK) 2/7

повнюються круглими вдавленнями. Кубок із Войково 2/18 близький кубку із Ворошиловградського сільсько-господарського інституту (нині Луганський національний аграрний університет) 3/19. Корпус згаданих кубків декорований відбитками тасьми, які утворюють півкола. Так само півколами декорований кубок із інгульського поховання Василівка 1/4 та донецького поховання Новомиколаївка 2/4.

Іншим поширеним видом декору донецьких кубків є різні варіанти композицій із застосуванням концентричних кіл. Один із кубків поховання Семенівка 2/4 відповідає кубку із поховання Вербовка 5/5. Окрім декорованих концентричними колами боків їх поєднує додаткова обвідка круглими наколами. Інший кубок із Семенівки 2/4 подібний кубку із Покровського 205/6. На обох кубках невеликі концентричні кола, розміщені у верхній третині корпусу, було поєднано горизонтальними лініями. Ще два кубки із концентричними колами було виявлено в Оріль-Самарському межиріччі. На одному з них вільний від кіл простір був суцільно заштрихований горизонтальними лініями. Подібну щільність декору має кубок із Покровського 205/6. Корпус цього кубка також суцільно вкрито горизонтальними лініями, скісними насічками та «ялинкою». Концентричними колами було декоровано горщик із поховання 12 кургану поблизу с. Кропоткіно. Йому відповідає кубок із Бахмуту. Окрім декору їх поєднує висока форма та розташування плічок у верхній третині корпусу. Кубку із насипу кургану 3 поблизу с. Виноградне відповідає кубок із поховання 4 Круглого кургану розкопаного в Ростові-на-Дону. Корпус обох приземкуватих кубків декоровано дещо більшою кількістю концентричних кіл, ніж зазвичай.

Один з кубків поховання 2/26 курганної групи 2 поблизу ПівдГЗК та кубок із поховання 6/10 поблизу Ростова-на-Дону поєднують грушоподібна форма, чітко виділений невисокий піддон та шнуровий декор у вигляді горизонтальних ліній та трикутників.

Інший кубок згаданого поховання 26 хоча і позбавлений декору, пов'язаний із донецькими кубками своєю характерною формою. Кубок мав високу шийку, широкі боки та чітко виділений високий піддон.

Подібна форма поєднує кубок із Великої Білозерки 21/33 та кубок із Сватово 18/6. Обидві посудини характеризуються низькою пропорцією корпусу, короткими шийкою та піддоном.

Датування інгульських комплексів із «донецькими імпортами» є доволі проблематичним. По-перше, жоден із них не був продатований за допомогою радіовуглецевого аналізу чи будь-якого іншого точного методу. По-друге, у зібраних комплексах відсутній будь-який інший інвентар, окрім кубків, який міг би служити хронологічним маркером. Фактично єдиним способом, за допомогою якого можна визначити хронологічну позицію описаних комплексів, є порівняння особливостей їхнього поховального обряду із обрядом інших, надійно датованих, катакомбних пам'яток. Як впливає з наведеного вище, абсолютна більшість донецьких кубків виявлена в інгульських похованнях із овальними вхідною шахтою та поховальною камерою. Кістяки лежать або зібгано на боці, або випростано на спині. Описаний поховальний обряд є аналогічним обряду поховань курганних груп Чкалово, Чорна могила та Кругла могила. Калібровані радіовуглецеві дати поховань згаданих груп вказують на часткове співіснування поховань із випростаною та зібганою позами похованих та вміщуються в інтервалі 2450—1950 cal. BC (Кайзер 2009, рис. 4). Таким чином, можна припустити, що зв'язки між донецькою та інгульською катакомбними культурами мали тривалий та регулярний характер.

Проблематичним є датування комплексу Семенівка 2/4. Положення похованого небіжчика на спині із зігнутими в колінах ногами вказує радше на «ямну», ніж «катакомбну» приналежність поховання. Втім, згідно з періодизацією катакомбних культур, запропоно-

ваною В. В. Отрошенко, ранньокатакомбна культура, що характеризується змішаними ямно-катакомбними рисами, датується другою чвертю III тис. до н. е., в той час як генеза донецької культури відбувалася впродовж XXV—XIII ст. до н. е. (Отрошенко 2013, р. 25—27). Таким чином, існує певне хронологічне протиріччя, яке можна розв'язати наступними способами: визнати час формування в донецькій культурі орнаментальної схеми у вигляді концентричних кіл дещо старшим, чи продовжити верхню хронологічну межу існування ямної культури в басейні р. Молочна. На користь раннього датування появи декору у вигляді концентричних кіл свідчать поховальні комплекси із Нижньої Донщини — Донской 7/15 та Олександрівськ 6/3 (Братченко 2001, рис. 77: 1—8; 68: 10). В обох випадках кола були зафіксовані на посудинах близьких за своєю формою до ямних яйцеподібних горщиків.

Картографування знахідок (рис. 2) донецьких кубків на теренах інгульської катакомбної культури засвідчує наявність імпортного посуду зі сходу в усіх локальних групах інгульської культури, зокрема Молочанському, Північно-Кримському, Оріль-Самарському, Південно- та Північно-Інгульському, Криворізькому територіальних масивах. Виключення складають катакомбні пам'ятки крайньої західної периферії катакомбної ойкумени — межиріччя Південного Бугу та Дністра. В історіографії затвердилася думка про закритість окресленого регіону від зовнішніх впливів впродовж другої половини III тис. до н. е. (Toshev 2013, р. 80) і наведені спостереження лише підтверджують цю тезу.

Як впливає із даних карти, донецькі кубки Правобережної України концентруються головним чином в районі Криворізького рудного басейну, чий мідні поклади експлуатуються металургами ще з другої половини IV тис. до н. е. (Клочко 2019, с. 69). Вірогідно, появу донецьких кубків на Правобережній Україні слід пов'язувати із переселення донецьких металургів, що шукали нові джерела сировини. Географія поширення поховань донецької культури та інгульських поховань з донецькими кубками дозволяє реконструювати два маршрути міграції донецьких племен на Правобережну Україну. Частина населення могла прийти із території Північно-Західного Надазов'я, де, за свідченнями А. І. Кубишева, трапляються поховання донецької катакомбної культури

(Кубишев 1990). На жаль, матеріали розкопок цих пам'яток не опубліковані. Інша частина населення, вірогідно, прийшла з півночі, із території лівобережного лісостепу. Ареали донецької та інгульської культур безпосередньо стикаються на лінії Полтава-Лозова, що засвідчено матеріалами Сторожівського (Коваленко, Куштан, Луговий 2012), Тернівського та Петрівського курганних могильників.

Таким чином, численні знахідки донецьких кубків у похованнях інгульської катакомбної культури свідчать про тривалу інфільтрацію носіїв донецької катакомбної культури із басейну Сіверського Дінця на територію Правобережної України та Криму впродовж XXV—XXIII ст. до н. е.

- Братченко, С. Н. 2001. *Донецька катакомбна культура раннього етапу: Частина I*. Луганськ: Шлях.
- Братченко, С. Н. 1976. *Нижнее Подонцовье в эпоху средней бронзы*. Киев: Наукова думка.
- Кайзер, Э. 2012. Проблемы абсолютного датирования катакомбной культуры Северного Причерноморья. *Краткие сообщения института археологии*, 225, с. 15-27.
- Коваленко, О. В., Куштан, Д. П., Луговий, Р. С. 2012. Стратифіковані кургани доби бронзи Сторожівського могильника. *Археологія*, 3, с. 83-96.
- Клочко, В. І. 2019. Металеві сокири раннього етапу ямної культури України. *Археологія і давня історія України*, 2, с. 69-77.
- Ковалева, И. Ф. 1983. *Погребальный обряд и идеология ранних скотоводов*. Днепропетровск: Днепропетровский государственный университет.
- Кубишев, А. И. 1990. Некоторые итоги изучения памятников эпохи бронзы в Северо-Западном Приазовье. *Проблемы изучения катакомбной культурно-исторической общности*. Тезисы докладов Всесоюзного семинара. Запорожье. С. 26-28.
- Мельник, О. О., Стеблина, І. О., 2012. *Кургани Криворіжжя*. Кривий Ріг: Видавничий дім.
- Михалов, Б. Д. 1990. Курган эпохи бронзы в бассейне реки Молочной. *Древности степного Причерноморья и Крыма*, 1, с. 107-116.
- Пустовалов, С. Ж. 2009. Класифікація катакомбної кераміки. *Vita antiqua*, 7-8, с. 101-122.
- Тошев, Г. Н. 2007. *Крым в эпоху бронзы*. Запорожье: ЗНУ, 2007.
- Тупчієнко, М. П. 1992. *Звіт Кіровоградської охоронної археологічної експедиції про дослідження курганів в Кіровоградському та Олександрійському районах у 1992 р.* Науковий архів ІА НАНУ, ф. 1992/49, 82 с., 84 рис.
- Шапошникова, О. Г., Бочкарев, В. С., Корпусова, В. Н. 1980. Курганная группа у с. Привольное. *Археологические памятники Поингулья*. Киев: Наукова Думка. с. 17-71.
- Kaiser, E. 2003. *Studien zur Katakombengrabkultur zwischen Dnepr und Prut*. Archeologie in Eurasien, 14. Mainz am Rhein: P. Von Zabern
- Otroshchenko, V. V. 2013 The Catacomb culture phenomenon. *Baltic-Pontic Studies*, 18, p. 21—38.
- Toshev, G. N. 2013. In the west of Catacomb area. *Baltic-Pontic Studies*, 18, p. 72—86.

Надійшла 03.08.2020

Н. С. Иванов

*Аспирант докторской школы Национального университета «Киево-Могилянская академия»,
ORCID 0000-0002-8473-9165, mykyta.ivanov@ukma.edu.ua*

РАСПРОСТРАНЕНИЕ ДОНЕЦКИХ КУБКОВ СРЕДИ ПОГРЕБЕНИЙ ИНГУЛЬСКОЙ КАТАКОМБНОЙ КУЛЬТУРЫ

Ярким примером керамики катакомбных культур, которые существовали на территории севернопричерноморской степи в течении XXV—XXIII вв. до н. э., являются кубки донецкого типа. Донецкие кубки представляют собой округлобокие горшки с высокой прямой или отогнутой наружу шейкой, широкими боками и четко выделенным поддоном. Корпус кубков чаще всего украшен оттисками тесьмы, которые образуют концентрические круги или фестоны. Хотя большинство донецких кубков были найдены в погребениях донецкой катакомбной культуры Северского Донца, отдельные экземпляры кубков встречаются намного западнее распространения самой донецкой культуры. Всего известно четырнадцать находок донецких кубков, обнаруженных в погребениях ингульской катакомбной культуры.

Картографирование находок донецких кубков на территории ингульской катакомбной культуры свидетельствует о присутствии импортной посуды с востока во всех локальных группах ингульской культуры, таких как Молочанский, Северно-Крымский, Орель-Самарский, Южно- и Североингульский, Криворожский территориальные массивы. Исключение составляют катакомбные памятники крайней западной периферии катакомбной ойкумены — междуречья Южного Буга и Днестра. Кроме этого, результаты картографирования указывают на концентрацию донецких кубков в районе Криворожского рудного бассейна, чьи медные залежи эксплуатируются металлургами еще со второй половины IV тыс. до н. э. Вероятно, появление донецких кубков на Правобережной Украине стоит связывать с переселением донецких металлургов, которые искали новые источники сырья.

География распространения погребений донецкой культуры, а также донецких кубков среди ингульских погребений позволяет реконструировать два маршрута миграции донецких племен на Правобережную Украину. Одна часть населения могла прийти с юга, с территории Северо-Западного Приазовья. Другая часть, вероятно, пришла с севера, с территории левобережной лесостепи.

Таким образом, многочисленные находки донецких кубков в погребениях ингульской катакомбной культуры свидетельствуют о длительной инфильтрации носителей донецкой катакомбной культуры с территории бассейна Северского Донца на Правобережную Украину в течении XXV—XXIII вв. до н. э.

К л ю ч е в ы е с л о в а: ингульская катакомбная культура, донецкая катакомбная культура, керамика, кубок, средняя бронза, импорт, миграция.

Mykyta S. Ivanov

*Ph.D student at the National University “Kyiv-Mohyla Academy” Doctoral School,
ORCID 0000-0002-8473-9165, mykyta.ivanov@ukma.edu.ua*

DISTRIBUTION OF THE DONETSK TYPE BEAKERS AMONG THE INGUL CATACOMB CULTURE BURIALS

The prominent pottery type of the Catacomb cultures of the northern Pontic steppe in 2500—2300 BC are the beakers of the Donetsk type. Donetsk beakers can be described as globular vessels with straight neck and articulated foot. Beaker's body is often decorated with impressions of braid that form circles or a garland. Though the majority of Donetsk beakers originate from the burials of Donetsk Catacomb culture of the Seversky Donets basin, several beakers were found to the west from the Donetsk culture area. Currently, 14 Donetsk beakers coming from the Inhul Catacomb culture are known.

Mapping of the Donetsk beakers found in the burials of the Inhul Catacomb culture indicates the distribution of the Eastern vessels among all local groups of the Inhul culture such as Molochansk, the North-Crimea, the Oril-Samara, the Southern and Northern Inhul and Kryvyi Rih territorial areas. As an exception can be named the Dniester-Southern Bug group. The latter is often described in historiography as an inclusion from outer influences during the second half of the 3rd millennia and the study of beakers is supported by such a conclusion. Mapping also reveals the concentration of Donetsk beakers near Kryvyi Rih copper ore basin, which had been exploited since the second half of the 4th millennia BC. It may be assumed that the appearance of Donetsk beakers represents the migration of Donetsk culture's metallurgists who were searching for the new sources of raw materials.

The distribution of the Donetsk Catacomb culture burials, as well as Donetsk beakers, allows reconstructing two routes of migration of the Donetsk people. Some of them could have come from the South, the North-Eastern Azov region. Others could have come from the North, the territory of the Left-bank Ukraine Forest-Steppe. Distribution areas of the Donetsk and Inhul cultures collide on the line Poltava-Lozova which is attested by the materials of Storozhove, Ternivka and Petrivka burial mound.

Thus, numerous examples of Donetsk beakers found inside the burials of the Inhul Catacomb culture indicate a long-running migration of the Donetsk people from the Sevesky Donets basin to the Ukrainian Right-bank steppe during the period from 2500 to 2300 BC.

Key words: Inhul Catacomb culture, Donetsk Catacomb culture, middle Bronze Age, pottery, beakers, import, migration.

References

- Bratchekno, S.N. 2001 *Donetska katakombna kultura rannoho etapu: Chastyna I*. Luhansk: Shliakh.
- Bratchenko, S.N. 1976. *Nizhnee Podontsove v epokhu srednei bronzy*. Kiev: Naukova dumka.
- Kaizer, E. 2012. Problemy absolutnogo datirovaniia katakombnoi kultury Severnogo Prichernomoria. *Kratkie soobshcheniia instituta arkeologii*, 225, s. 15-27.
- Kovalenko, O.V., Kushtan, D.P., Luhovyi, R.S. 2012. Stratyfikovani kurhany doby bronzy Storozhivskoho mohylnya. *Arheologia*, 3, s. 83-96.
- Klochko, V.I. 2019 Metalevi sokyry rannoho etapu yamnoi kultury Ukrainy. *Arkeolohiia i davnia istoriia Ukrainy*, 2, s. 69-77.
- Kovaleva, I.F. 1983. *Pogrebalniy obriad i ideologiia rannikh skotovodov*. Dnepropetrovsk: Dnepropetrovskii gosudarstvennyi universitet.
- Kubyshev, A.I. 1990. Nekotorye itogi izucheniia pamiatnikov epokhi bronzy v Severo-Zapadnom Priazove. *Problemy izucheniia katakombnoi kulturno-istoricheskoi obshchnosti*. Tezisy dokladov Vsesoiuznogo seminaru. Zaporozhe. s. 26-28.
- Melnyk, O.O., Steblyna I.O., 2012. *Kurhany Kryvorizhzhia*. Kryvyi Rih: Vydavnychiy dim.
- Mikhailov, B.D. 1990. Kurgan epokhi bronzy v basseine reki Molochnoi. *Drevnosti stepnogo Prichernomoria i Kryma*, 1, s. 107-116.
- Pustovalov, S.Zh. 2009. Klasifikatsiia katakombnoi keramiki. *Vita antiqua*, 7-8, s. 101-122.
- Toshchev, G.N. 2007. *Krym v epokhu bronzy*. Zaporozhe: ZNU, 2007.
- Tupchiienko, M.P. 1992. *Zvit Kirovohradskoi okhoronnoi arkeolohichnoi ekspeditsii pro doslidzhennia kurhaniv v Kirovohradskomu ta Oleksandriiskomu raionakh u 1992 r.* Naukovyi arkhiv Instytutu arkeolohii NAN Ukrainy, f. 1992/49, 82 s., 84 rys.
- Shaposhnikova, O.G., Bochkarev, V.S., Korpusova, V. N. Kurgannaia gruppa u s. Privolnoe. V: Shaposhnikova, O.G. (red.). *Arkeologicheskie pamiatniki Poingulia*. Kiev: Naukova Dumka. s. 17-71.
- Kaiser, E. 2003. *Studien zur Katakombengrabkultur zwischen Dnepr und Prut*. Archeologie in Eurasien, 14. Mainz am Rhein: P. von Zabern
- Otroshchenko, V.V. 2013 The Catacomb culture phenomen. *Baltic-Pontic Studies*, 18, p. 21—38.
- Toshev, G.N. 2013. In the west of Catacomb area. *Baltic-Pontic Studies*, 18, p. 72—86.