

М. С. Сергєєва, А. О. Козловський, В. О. Крижановський *

НОВІ ЗНАХІДКИ ВИРОБІВ З КІСТКИ З КОПИРЕВОГО КІНЦЯ У КИЄВІ

У статті вводяться до наукового обігу і аналізуються вироби з кістки з ділянки за адресою: вул. Кудрявська, 24-а, дослідженої у 2016—2018 рр. Основним висновком є твердження, що обробка кістки на дослідженій ділянці існувала, як домашній промисел. Продукція професійного ремесла могла потрапити на ділянку з однієї з найближчих косторізних майстерень.

К л ю ч о в і с л о в а: стародавній Київ, Копирів кінець, кістяні вироби.

Стародавній Київ був найважливішим осередком формування давньоруської професійної косторізної справи. Київські матеріали не лише налічують багато сотень екземплярів готових виробів, які репрезентують предмети різних категорій, але вони також репрезентовані залишками косторізного виробництва, які свідчать про провідну роль Києва у виробництві косторізної продукції і її поширенні не лише у місті, але й за його межами. Саме тому вивчення давньоруської київської кістки завжди залишається актуальним. Незважаючи на те, що київська косторізна справа вивчалася протягом багатьох десятиліть (Шовкопляс 1954; 1958; 1965; 1973; 1984) і розглянута в узагальнювальному монографічному дослідженні (Сергєєва 2011), кожен рік на території міста проводяться нові розкопки, які доповнюють отриману раніше інформацію щодо обробки

кістки. Однією з ділянок, де останнім часом були виявлені нові вироби з кістки є ділянка на вул. Кудрявській, 24-а, яку досліджували протягом 2016—2018 рр. Ділянка привертає увагу ще й тому, що розташована на території давньоруського Копиревого Кінця. Кісткові матеріали з цього району практично не вивчені, проте поблизу, на вул. Січових Стрільців, 12 (колишня Артема) виявлені сліди косторізного виробництва у вигляді ями з відходами. Комплекс датований кінцем XI—XII ст. Яма містила близько 90 екз. відпиляних епіфізів кісток ніг бика і руків'я ножа, виготовлене з діафізу трубчастої кістки (Мовчан, Козловський, Ієвлев 2005, с. 107, рис. 3: 3). Велика кількість відходів дозволяє припускати функціонування поблизу косторізної майстерні зі значним обсягом виробництва.

Отже, оброблена кістка із зазначеного району Києва може доповнити вже наявну інформацію про косторізне виробництво у стародавньому місті і як така заслуговує окремої уваги. Введенню до наукового обігу і аналізу матеріалів досліджень 2016—2018 рр. і присвячена ця стаття.

Під час досліджень на вул. Кудрявській, 24-а (рис. 1) було виявлено давньоруське поселення, яке за своєю хронологією поділялося на три періоди функціонування: у X ст. на цьому місці розміщувався могильник із трупопокладеннями, що інколи супроводжувалися інвентарем; у XI — на початку XII ст. тут розташовувалися виробничі, господарчі та житлові об'єкти; у XII — першій половині XIII ст. на цій території знову виник могильник із похованнями за християнським обрядом (Козловський, Крижановський, Козловська 2018, с. 139).

Загалом, під час розкопок досліджено 123 археологічні об'єкти різноманітного призначення (Козловський, Крижановський 2018b), серед яких вироби з кістки було знайдено у заповненні десятих: 11, 64—65 (65a), 83, 87—89 (89a), 91, 101 (101a—101b) та 102 (102a).

* СЕРГЄЄВА Марина Сергіївна — доктор історичних наук, провідний науковий співробітник відділу археології Києва Інституту археології НАН України, ORCID 0000-0002-3785-0311, serhieieva_maryna@iananu.org.ua

КОЗЛОВСЬКИЙ Аркадій Олександрович — кандидат історичних наук, старший науковий співробітник відділу археології Києва Інституту археології НАН України, ORCID 0000-0002-0698-4333, kozlovskiy_arkadii@iananu.org.ua

КРИЖАНОВСЬКИЙ В'ячеслав Олегович — молодший науковий співробітник відділу археології Києва Інституту археології НАН України, ORCID 0000-0002-8999-7446, kryzhanivskiy@iananu.org.ua

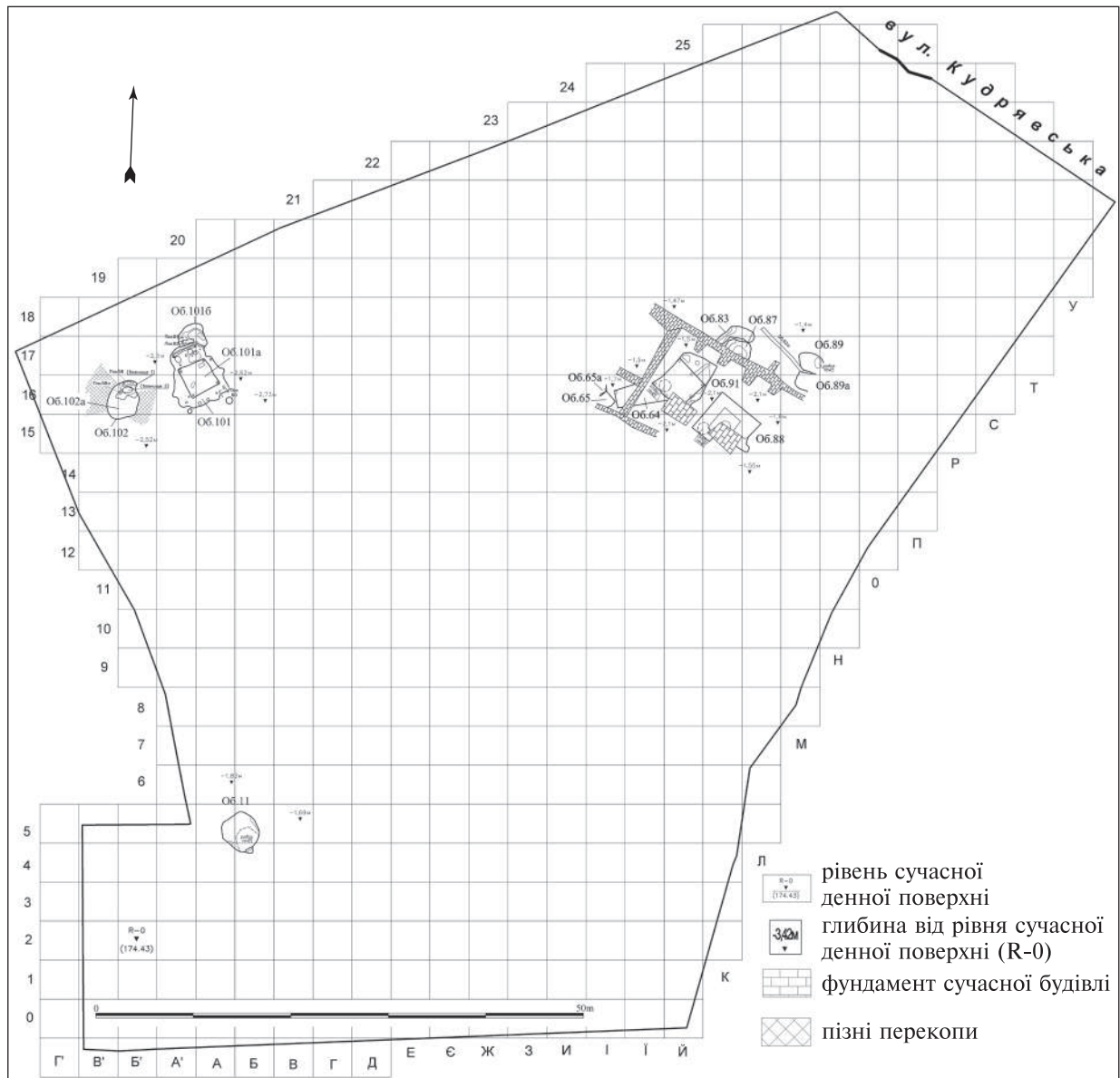


Рис. 1. План розкопу по вул. Кудрявська, 24-а

Fig. 1. Excavation plan at Kudriavska st., 24A

Об'єкт 11 розміщувався у південно-західній частині розкопу, орієнтований за сторонами світу, з відхиленням на захід, у перетині мав квадратну форму із заокругленими кутами (рис. 1). Його розміри $3,75 \times 3,60$ м, глибина 3,73 м (тут і надалі глибини об'єктів будуть зазначені від рівня сучасної денної поверхні ($R-0 = 174,43$ за Балтійською системою висот)). Приблизно посередині по його периметру проходив виступ шириною $0,18-0,33$ м, на якому, найімовірніше, розміщувався дерев'яний настил зі збитих дощок (підлога), що накривав невеликий льох(?). На настилі було зафіксовано частину глинобитної печі округлої(?) форми, діаметром близько 2,0 м, що сильно опливла. Заповнення об'єкта 11

було багатошаровим і складалося з прошарків темного-сірого та чорного горілого ґрунту зі шматками печини, великою кількістю вуглинок, попелу та золи, що перемежувалися з шарами однорідного сірого ґрунту. Ближче до дна об'єкта заповнення ставало однорідним — складалося зі щільного сірого затоку, товщиною $5,0-16$ см (фіксувався й на стінках), в якому майже не траплялося археологічного матеріалу. Це вказує на те, що об'єкт тривалий час стояв відкритим і не використовувався. Судячи з конструктивних особливостей, стратиграфії і заповнення, об'єкт 11 був будівлею господарчого призначення з піччю та льохом, що датується кінцем X—XI ст. (Козловський, Крижановський 2018а, с. 68—70).

Об'єкт 64 розміщувався у центральній частині розкопу, мав прямокутну форму, орієнтований за сторонами світу (об'єкт навпіл перерізав фундамент сучасної будівлі) (рис. 1). Розміри об'єкта $\approx 4,00 \times 1,85$ м, глибина 2,1 м. Під час вибирання заповнення на дні знайдено два трухлявих дерев'яних стовпа, від одного з яких у північно-західному куті залишилася яма діаметром 0,28 м, глибиною 0,67 м від рівня підлоги. Заповнення об'єкта складалося з мішаного сіро-чорного ґрунту з прошарками коричневої глини. Судячи з конструктивних особливостей, заповнення та стану збереженості деревини від стовпів можна припустити, що об'єкт 64 являв собою прямокутний підвал XIX — першої половини XX ст.

Об'єкт 65 (65a) розташовувався у центральній частині розкопу, на південний захід від об'єкта 64 і складався з двох частин (рис. 1). Одна з них (65) мала видовжено-овальну форму, була орієнтована за сторонам світу, з відхиленням на захід (південну частину перерізав фундамент сучасної будівлі). Друга частина (65a) мала підквадратну форму. Розміри першої частини (65) $1,40 \times 0,94$ м, другої (65a) — $1,15 \times 0,52$ м; глибина обох 2,08 м. Заповнення обох частин об'єкта складалося з шарів світло-сірого ґрунту і коричневої глини, під якими йшов шар темно-сірого гумусу з горілим прошарком на дні. У північно-східному куті цього об'єкта (65a) було виявлено стовпову яму діаметром 0,15 м, глибиною 0,52 м від дна. Судячи з конструктивних особливостей і заповнення можна припустити, що цей об'єкт був кутами двох суміжних споруд або фрагментом однієї будівлі невідомого призначення. За керамічним комплексом і стратиграфією об'єкт 65 (65a) датується кінцем XI — початком XII ст.

Об'єкти 83 і 87 розміщувалися на північний схід від об'єкта 65 (65a), розташовуючись один над іншим (рис. 1). Об'єкт 83 був частиною підквадратної(?) будівлі, від якої зберігся лише північно-західний кут, оскільки більша частина зі сходу була перерізана іншим об'єктом (84) та з півдня фундаментом сучасної будівлі. Можливо, об'єкт був рештками невеликого зрубу, оскільки вздовж його північно-західної стінки зафіксовано заглиблення від колоди(?), шириною 0,37—0,50 м. Цей зруб зрізав верхню частину більш ранньої дигтарної(?) ями — об'єкт 87. Приблизні розміри об'єкта 83 становили $3,2 \times 2,5$ м, глибина 1,6—1,8 м.

Діаметр об'єкта 87 $\approx 1,9$ м, глибина 2,95 м (заглиблений у дно об'єкта 83 на 1,5 м). У східній частині ями, на глибині 2,6 м розміщу-

валося квадратне заглиблення у вигляді сходинки(?) розміром $0,5 \times 0,4$ м, висотою 0,2 м. Поруч зі сходинкою, на цьому ж рівні було виявлено невелику прямокутну яму розміром $0,35 \times 0,13$ м, заглиблену в материк на 0,08 м.

Заповнення об'єкта 83 складалося з сірого гумусу, під яким йшов шар досить щільного темно-сірого горілого ґрунту, насичений золюю і попелом. Заповнення об'єкта 87 складалося із золистих прошарків, що перемежовувалися мішаним сірим і зolistим темно-сірим ґрунтом. Під час вибирання горілі прошарки золи і попелу фіксувалися у вигляді кіл товщиною 0,05—0,18 м. Ближче до дна об'єкта розміщувався щільний шар золи потужністю 0,07—0,10 м, а саме дно вкривав щільний затічний прошарок товщиною до 0,05 м.

За керамічним комплексом і стратиграфією об'єкти 83 і 87 — це будівля та яма виробничого призначення, що датуються XI ст.

Об'єкт 88 розміщувався у центральній частині розкопу, на південний схід від об'єктів 64, 65 (65a) і 91, у перетині мав квадратну форму, орієнтований за сторонами світу, з відхиленням на захід (південно-східна частина зруйнована фундаментом сучасної будівлі) (рис. 1). Розміри об'єкта $5,05 \times 4,50$ м, глибина 4,1 м. На рівні материкової зачистки ($-2,1$ м) було виявлено горілу пляму округлої форми — розвал печі(?). На дні об'єкта, вздовж стін було розчищено заглиблення від дерев'яних колод(?), шириною 0,45—0,60 м, глибиною 0,05 м від рівня підлоги, які в минулому могли бути його каркасом. Окрім цього, на дні об'єкта (по центру споруди) було розташовано заглиблення квадратної форми — льодовник для зберігання припасів(?) розмірами $2,70 \times 2,15$ м і глибиною 0,70 м від рівня підлоги, зі слідами від дерев'яного облицювання(?), яке фіксувалося у вигляді ямок від вертикально поставлених вздовж стінок дощок (обапола), заглиблених у дно льоху(?) на 0,04—0,07 м та відбитків від обапола по дну. В центрі льодовника була вирита кругла яма з конічним дном, діаметром $\approx 1,3$ м і глибиною 0,6 м, на дні якої фіксувався щільний шар затікання товщиною до 4,0 см. Можливо, ця яма слугувала для збирання води, що стікала під час танення льоду. Заповнення об'єкта 88 складалося з мішаних шарів материкової глини із вкрапленнями печини й вуглинок. Заповнення льоху, в свою чергу, складалося з однорідного слабогумусованого ґрунту світло-сірого кольору. Яма на дні льоху, аналогічно до об'єкта 88, була заповнена перевідкладеною материковою глиною.

Судячи з конструктивних особливостей об'єкта 88, можна виділити кілька будівельних етапів, під час яких були побудовані дві споруди зовсім різного призначення. На першому етапі будівництва цей об'єкт був великим льохом з льодовником для зберігання припасів, який згодом було засипано материковою землею. З часом, на цьому місці було збудовано житло, рештки конструкцій якої фіксувалися з рівня загальної материкової зачистки. Аналіз знахідок та стратиграфічні дані дозволяють датувати об'єкт 88 XI ст. (Козловський, Крижановський 2019).

Об'єкт 89 (89а) розміщувався у східній частині розкопу, на схід від об'єктів 83 та 87 і складався з двох частин (рис. 1). Перша частина (89) у перетині підпрямокутної (?) форми розмірами 2,20 × 2,05 м, глибиною 1,95 м; друга (89а) розмірами 1,90 × 1,45 м, глибиною 2,2 м була овальної форми. Обидві були видовжені за лінією північний захід—південний схід. У північно-східному кутку об'єкта (89) було виявлено розвал печини округлої форми — залишки від зруйнованої печі діаметром 0,7 м, що була заглиблена в материкову долівку на 0,1 м. На дні також знайдено кілька невеликих ям овальної і округлої форми глибиною 5,0 і 7,0 см від рівня підлоги, невідомого призначення. Окрім того, біля східної стінки цього об'єкта (майже впритул) були розташовані дві ледве помітні ями діаметрами 0,23 та ≈ 0,45 м, заглиблені в материк на 2,0 і 4,0 см, схожі на стовпові і, можливо, належали до наземної частини конструкції об'єкта (89).

Друга частина цього об'єкта (89а) примикала до першої з південного боку: їх розділяв невисокий поріжок, одразу за яким розташовувалась овальна яма, заглиблена в материкове дно на 0,25 м. Також, по центру було виявлено стовпову(?) яму діаметром 0,2 м, глибиною 0,07 м від дна об'єкта (89а). До його південної стінки примикали дві сходинки (?), висотою 0,15 м кожна, поступово опускаючись до дна. Також слід зазначити, що між обома частинами об'єкта 89 (89а), примикаючи до західних стінок, проходила канавка — рештки заглибленого паркана(?) (об'єкт 92а).

Заповнення обох частин об'єкта 89 (89а) складалося з шару світло-сірого слабогумусованого ґрунту з поодинокими вкрапленнями вуглинок і печини. Судячи з конструктивних особливостей і заповнення можна припустити, що цей об'єкт був частиною двох суміжних споруд або фрагментом однієї будівлі невідомого

призначення, що за керамічним комплексом і стратиграфією датується XI ст.

Об'єкт 91 у перетині був квадратної форми, орієнтований кутами за сторонами світу (його південний кут перерізав фундамент сучасної будівлі, а до південно-західної стінки примикав підвал XIX — початку XX ст.) (рис. 1) розмірами 4,20 × 4,15 м, глибиною 3,2 м. Надні, по кутах будівлі та вздовж її стінок були розташовані стовпові ями, діаметрами 0,25—0,35 м та кілька овальних і одне прямокутне заглиблення. Біля західного кута об'єкта 91, з глибини 2,20 м фіксувався щільний золистий шар потужністю 0,2—0,3 м — рештки печі, викладеної з каміння та плінфи, що були вмазані в шар печини і утворювали округлу конструкцію. Слід зазначити, що об'єкт розташовувався у своєрідному котловані, який був більшим за квадрат цього об'єкта, ширина якого за віссю північний захід—південний схід становила 5,3 м; довжину за віссю північний схід—південний захід встановити не вдалось. Можна припустити, що під час побудови об'єкта 91 для зручності спочатку вирили котлован більших розмірів, в який згодом було опущено квадратний каркас основної споруди. Загалом, заповнення більшої частини об'єкта складалося з однорідного світло-сірого шару ґрунту середньої гумусованості. У заповненні котловану фіксувалися шари мішаного ґрунту світло-сірого, сірого, темно-сірого та чорного кольорів із вкрапленнями вуглинок і печини. Таким чином, об'єкт 91, найімовірніше, був будівлею виробничого призначення (бронзоліварна майстерня(?)) XI — початку XII ст. (Козловський, Крижановський 2019, с. 68).

Об'єкт 101 (101а—101б) розміщувався у північно-західній частині розкопу і складався з трьох частин, що утворювали велику будівлю прямокутної форми досить складної споруди (рис. 1) (двоповерхова(?), каркасно-стовпова конструкція), видовженої за віссю північний захід—південний схід. Загальні розміри будівлі склали 8,3 м (у найдовшому за віссю північ—південь місці) × 6,0 м (у найширшому за віссю захід—схід місці), глибина 3,92 м.

Об'єкт 101 у перетині мав прямокутну форму розмірами 6,3 × 5,0 м, глибиною 3,72 м. Вздовж стін та всередині об'єкта було виявлено стовпові ями, діаметрами 0,15—0,35 м, а по його кутам і посередині східної та західної стін — масивні стовпові ями діаметрами 0,45—0,50 м. За межами об'єкта, поруч із його південно-східним та південно-західним кутами були розташовані ще дві стовпові ями діаметрами

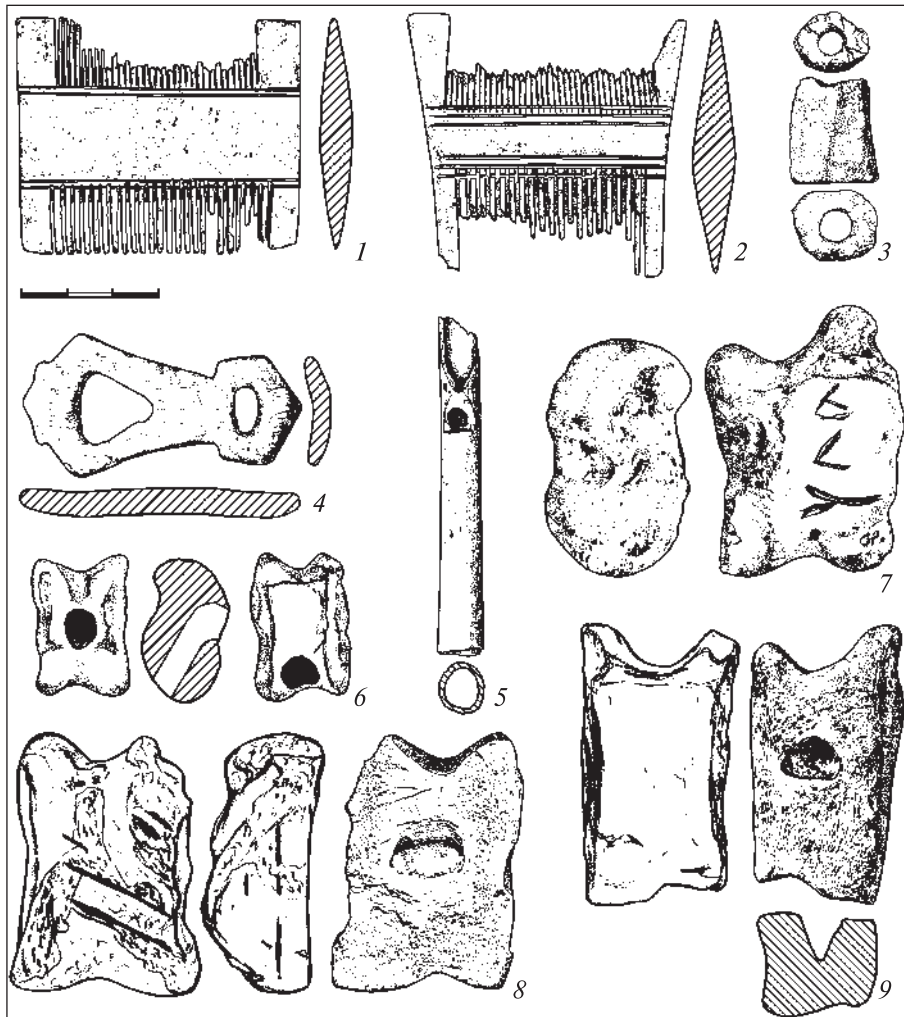


Рис. 2. Вироби з кістки та рогу, виявлені на ділянці: 1, 2 — гребені; 3 — муфта; 4 — попружна пряжка; 5 — свищик; 6—9 — таранні кістки, атрибути гри

Fig. 2. Items made of bone and antler, found at the site: 1, 2 — combs; 3 — a sleeve; 4 — a girth buckle; 5 — a whistle; 6—9 — ankle bones, game attributes

метрами 0,45 та 0,70 м. Така велика кількість стовпових ям і їхнє розташування можуть свідчити про наявність у споруді другого поверху. Окрім цього, у північній частині об'єкта 101 було розташовано кілька округлих стовпових та аморфних ям, а вздовж північно-західної стіни — заглиблення від довгої колоди шириною 0,2 м, що могла слугувати своєрідним порогом(?). Заповнення об'єкта 101 складалося з однорідного сірого ґрунту. В його південно-східний кут було впушено поховання 80.

Об'єкт 101а у перетині мав квадратну форму, був розташований у центрі об'єкта 101. Розміри цього об'єкта 3,0 × 3,0 м, глибина 3,92 м. По його кутах були розташовані стовпові ями діаметром 0,18—0,25 м, а на дні — кілька неглибоких заглиблень прямокутної і овальної форми. Заповнення об'єкта 101а складалося з верхнього золистого прошарку, під яким розміщувався

прошарок сірого гумусу. Нижче розпочинався шар світлого суглинку з вуглинками із окремими золистими лінзами. Дно об'єкта було вкрито щільним шаром затоку.

Об'єкт 1016 примикав до північно-західної стіни об'єкта 101 і у перетині мав напівокруглу форму розміром 2,90 × 2,05 м, глибиною 3,42 м. За своєю конструкцією він мав підпрямокутне заглиблення і овальну яму, що утворювали своєрідні сходи(?), які рівномірно спускалися у напрямку об'єкта 101 і закінчувалися порогом. Можна припустити, що цей об'єкт слугував входом чи прибудовою, що виходила за межі будівлі. Заповнення об'єкта складалося з майже однорідного сірого гумусу, порушеного могильними ямами від поховань 81 і 82.

Дослідивши конструктивні особливості стратиграфію та заповнення з'ясувалося, що об'єкт 101 (101а—1016) був значною за розмі-

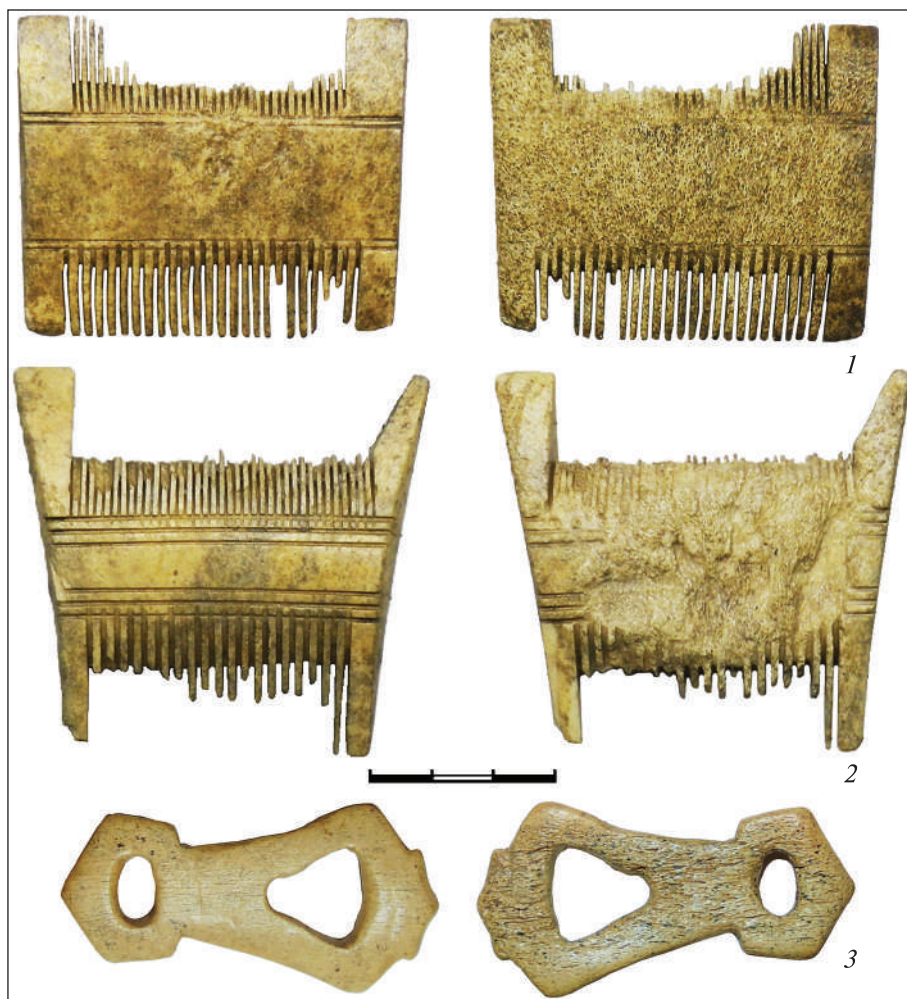


Рис. 3. Вироби з рогу — продукція професійних майстерень: 1, 2 — гребені; 3 — попружна пряжка

Fig. 3. Items made of antler — production of professional workshops: 1, 2 — combs; 3 — a girth buckle

рами (ймовірно двоповерхову) металообробною майстернею(?) кінця XI — початку XII ст.

Об'єкт 102 (102а) розміщувався в північно-західному куті розкопу, на захід від об'єкта 101 (101а—101б), мав неправильну, овальну у перетині форму розміром $3,5 \times 2,6$ м, глибиною $3,50\text{—}3,86$ м і був значно пошкоджений пізніми перекопами (рис. 1) (Козловський, Крижановський 2020). Його спорудження, очевидно, відбувалося в два етапи. До першого належить існування заглибленої частини об'єкта (102а) з опалювальним пристроєм, спорудженим біля північної стінки, що розміщувався на останці розміром $0,46 \times 0,29$ м і висотою $0,1$ м. Під час його спорудження було зруйновано поховання 58а. Після руйнування об'єкта 102а був засипаний материковим ґрунтом із незначними прошарками гумусу, але не повністю, а таким чином, щоб залишалось заглиблення до $0,35$ м від рівня загальної материкової зачистки (об'єкт

102). На цьому рівні біля північної стінки було споруджено піч підпрямокутної форми розміром $1,0 \times 1,0$ м, товщиною стінок до $4,0\text{—}5,0$ см; більша частина якої виходила за межі котловану, а інша частина — зруйнована пізньою ямою. На південь від печі, на рівні череня було зафіксовано велику округлу пляму з попелу і вуглинок розміром $1,2 \times 1,0$ м, потужністю до $0,1$ м. За своєю конструкцією, стратиграфією і керамічним заповненням об'єкт 102 (102а) був снопосушаркою XI ст. (Козловський, Козловська, Крижановський 2018, с. 144—145).

Каталог кістяних артефактів, виявлених на досліджуваній ділянці у 2016—2018 рр.

Гребінь прямокутний, суцільний, двобічний (рис. 2: 1; 3: 1). З одного боку виріб ретельно відполірований, з іншого — шерехата поверхня (залишки губчастої структури рогу). Уздовж



Рис. 4. Вироби з кістки та рогу — продукція домашнього ремесла: 1, 4–6 — таранні кістки — атрибути гри (5a — графіті, збільшено); 2 — муфта (a — отвір, б — сліди обробки поверхні різальним знаряддям, збільшено); 3 — свищик (a — форма отвору, збільшено)

Fig. 4. Items made of bone and antler — home craft products: 1, 4–6 — ankle bones — game attributes (5a — graffiti, enlarged); 2 — a sleeve (a — hole, b — traces of surface treatment with a cutting tool, enlarged); 3 — a whistle (a — the shape of the hole, enlarged)

зубців з обох боків по дві паралельні лінії. Лінії пропиляні. Розміри гребеня 5,0 × 5,8–6,2 см, перетин веретеноподібний, товщина найбільша 0,7 см. Виріб знайдено в об'єкті 11.

Гребінь трапецієподібний, суцільний, двобічний (рис. 2: 2; 3: 2). З одного боку виріб ретельно відполірований, з іншого — шерехата поверхня (залишки губчастої структури рогу), пошкоджена. Уздовж зубців з обох боків по три паралельні лінії. Лінії пропиляні. Розміри гребеня 6,0 × 4,5–6,5 см, перетин веретеноподібний, максимальна товщина 1,0 см, ширина борозенок орнаменту 1,0 мм. Виріб знайдено в об'єкті 102 (102a).

Попружна пряжка (рис. 2: 4; 3: 3). Ріг оленя. Виготовлена з рогової пластини з перехватом у середній частині. Верхній щиток має форму

близьку до трикутної з фігурним завершенням і трикутним отвором, нижній — п'ятикутний з овальним отвором. Краї отворів залощені. Довжина виробу 6,0 см, найбільша ширина 3,0 см, в районі меншого отвору 2,3 см, товщина виробу 0,5 см. Розміри отворів: менший — овальний 1,0 × 0,6 см, більший — трикутний зі сторонами 1,5 см та основою 1,4 см. Виріб знайдено в об'єкті 83.

Муфта (рис. 2: 3; 4: 2) з рога оленя. Виріб недбало оброблений ножом (рис. 4: 2a), канал виконаний свердлом (рис. 4: 2б). Висота 2,3 см, діаметри по верху 1,7–1,9 см, по низу 1,9–2,2 см, діаметр отвору зверху 0,7 см, знизу 0,8–0,9 см. Виріб знайдено в об'єкті 83.

Таранна кістка бика (рис. 2: 7; 4: 5). На спинці є графіті: «УЛА» (рис. 4: 5a). Врізані лінії глибокі, можливо, виконані на гарячій по-

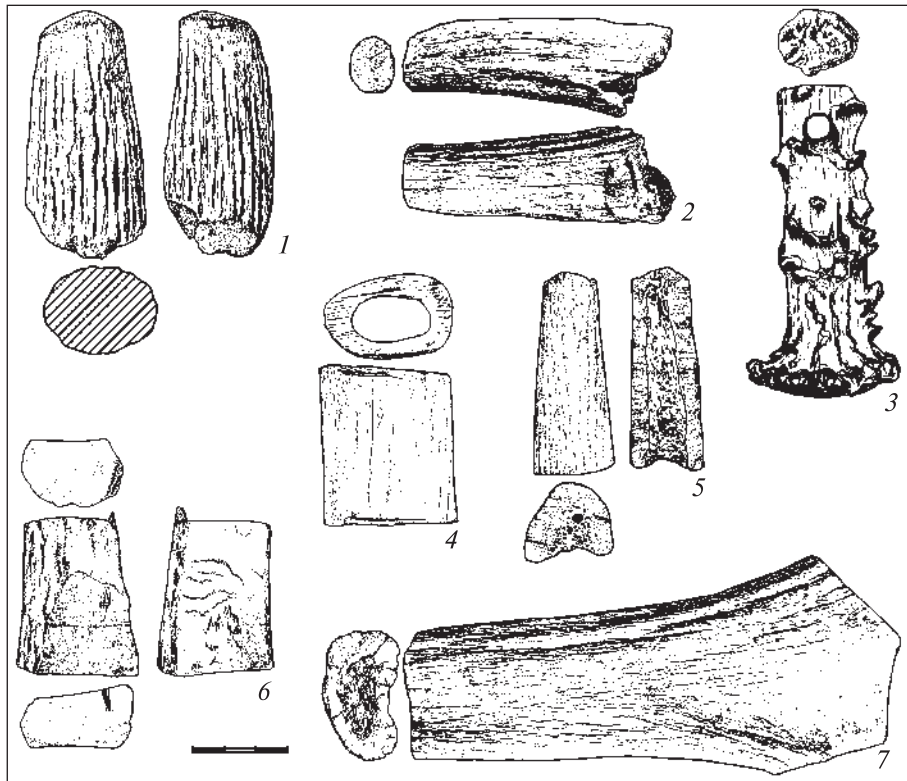


Рис. 5. Кісткові матеріали зі слідами обробки: 1, 2 — роги сайгака; 3 — стовбур рогу козулі з просвердленим отвором, ймовірно примітивне знаряддя праці; 4 — відпиляний фрагмент діафізу трубчастої кістки; 5—7 — щільний ріг диких копитних зі слідами обробки

Fig. 5. Bone materials with traces of processing: 1, 2 — saiga horns; 3 — beam of a roe deer antler with a drilled hole, probably a primitive tool; 4 — sawn fragment of the diaphysis of the tubular bone; 5—7 — antler of wild ungulates with traces of processing

верхні. Довжина 5,0—5,8 см. Виріб слід інтерпретувати як гральний атрибут. Знахідка походить з об'єкта 65 (65a).

Таранна кістка бика (рис. 2: 9; 4: 6). З боків трохи обточена, знизу зрізана, у центрі — конічне заглиблення. Верхня площина не оброблена. Довжина кістки 5,7—6,2 см. Глибина порожнини 0,9 см, діаметр по верху 1,5 × 1,0 см. Виріб слід інтерпретувати як заготовку для гральної битки з підготовленою порожниною для заливки свинцем. Знахідка походить з об'єкта 91.

Таранна кістка бика пошкоджена (рис. 2: 8; 4: 4). Нижня частина сплюснена. На спинці врізані косі лінії; врізані лінії глибокі, можливо, по гарячій поверхні. Колір кістки здебільшого зеленуватого відтінку, ймовірно, від знаходження протягом деякого часу поблизу предмету з кольорового металу. Довжина 5,2 см. Виріб слід інтерпретувати, як гральний атрибут. Знахідка походить з об'єкта 89 (89a).

Таранна кістка дрібної рогатої худоби (рис. 2: 6; 4: 1). У задній частині спинки просвердлено наскрізну порожнину до центру черевця. До-

вжина кістки 2,7—2,8 см, діаметр порожнини 0,6 см. Виріб слід інтерпретувати, як заготовку для гральної битки з підготовленою порожниною для заливки свинцем. Знахідка походить з об'єкта 101 (101a—1016).

Свищик (рис. 2: 5; 4: 3). Виріб виготовлений з пташиної кістки. З одного краю торець рівно зрізаний ножом, з протилежного — обламаний. Ближче до цього краю прорізаний арочний отвір (рис. 4: 3a). Діаметр кістки 0,8—1,0 см, довжина 7,5 см. Виріб знайдено в об'єкті 101 (101a—1016).

Стовбур рогу козулі з просвердленим отвором (рис. 5: 3; 6: 1). Верхня частина зрізана. Біля верхнього краю просвердлено наскрізний отвір. Діаметр отвору 1,0 см, висота виробу 9,0—9,1 см. Ріг отримано шляхом збору силовини восени, належить до скинутих природним шляхом. Виріб можна інтерпретувати як примітивне знаряддя праці. Виріб знайдено в об'єкті 83.

Діафіз кістки ноги великого копитного (рис. 5: 4; 6: 5). Кістка обпиляна з обох боків. Сліди пилки добре простежуються на торцях.

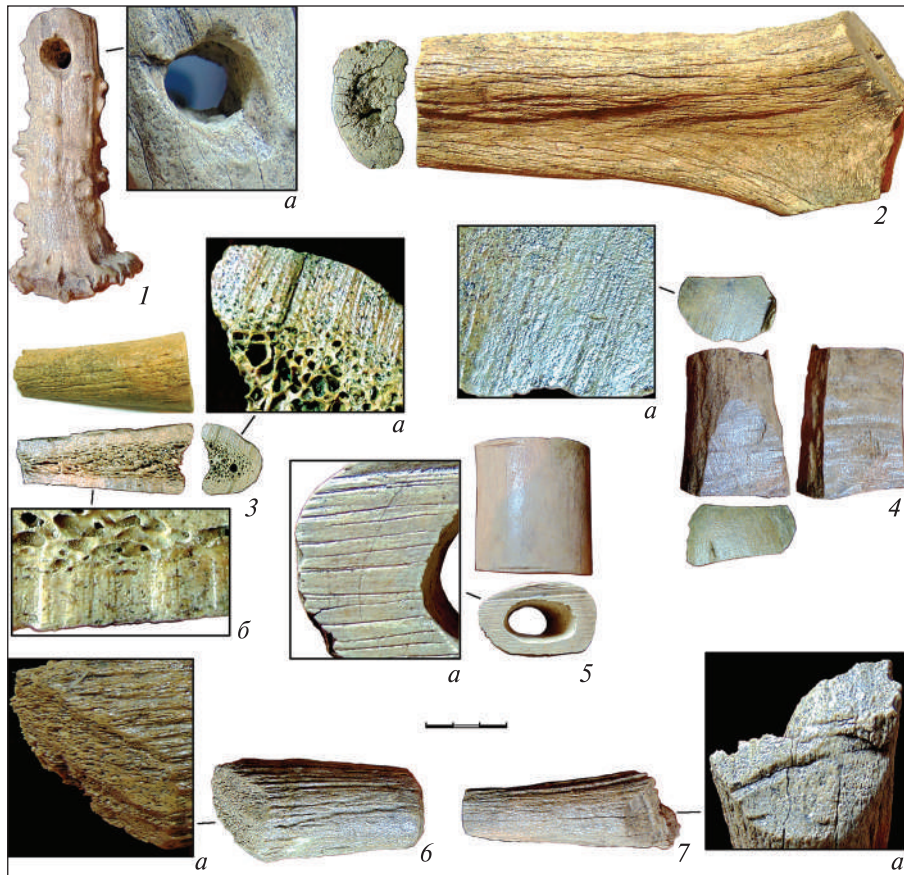


Рис. 6. Кісткові матеріали зі слідами обробки: 1 — стовбур рога козулі з просвердленим отвором, ймовірно примітивне знаряддя праці (а — форма отвору, збільшено); 2—4 — щільний ріг диких копитних зі слідами обробки (а, б — сліди знарядь, збільшено); 5 — відпиляний фрагмент діафізу трубчастої кістки (а — сліди пилки на торці, збільшено); 6, 7 — роги сайгака (а — сліди різальних знарядь, збільшено).

Fig. 6. Bone materials with traces of processing: 1 — beam of a roe deer antler with a drilled hole, probably a primitive tool (a — the shape of the hole, enlarged); 2—4 — antler of wild ungulates with traces of processing (a, b — traces of tools, enlarged); 5 — sawn fragment of the diaphysis of the tubular bone (a — traces of handsaw at the end, enlarged); 6, 7 — saiga horns (a — traces of cutting tools, enlarged)

Інших слідів інструментів нема. Довжина 4,7—4,9 см, діаметр 4,4 × 2,5 см, товщина компакти 0,6—1,1 см. Виріб знайдено в об'єкті 64.

Фрагмент рогу оленя (рис. 5: 5; 6: 3). Розколений уздовж. Відпиляний від решти рогу — на торці сліди пилки (рис. 6: 3а). З протилежного боку кінцева частина відламана. Зовнішня поверхня не оброблена, зберігає природну шерехату фактуру. З протилежного боку сліди різального інструменту (рис. 6: 3б). Довжина 6,4 см, найбільша ширина 2,6 см, товщина 1,8—2,3 см. Виріб знайдено в об'єкті 89 (89а).

Фрагмент рога оленя (рис. 5: 6; 6: 4). Обпиляний з обох боків, на торцях дуже слабкі сліди пилки з дрібними зубцями, поверхні торців відшліфовані (рис. 6: 4а). З одного боку зрізаний так, що поверхня сплюснена, з протилежного — зрізана частково. Довжина 4,6 см, пе-

ретин 2,1 × 3,0 см і 3,5 × 1,8 см. Виріб знайдено в об'єкті 101 (101а—101б).

Фрагмент рога лося (рис. 5: 7; 6: 2). Обпиляний з обох боків. Довжина 15—16 см. На поверхні сліди обробки відсутні. Виріб знайдено в об'єкті 101 (101а—101б).

Стрижень рога сайгака (рис. 5: 2; 6: 7). Верх зрізаний. З іншого боку ріг обламаний. Біля зламу є сліди різання ножем навскіс (рис. 6: 7а). Довжина 6,0—7,0 см. Виріб знайдено в об'єкті 87.

Стрижень рога сайгака (рис. 5: 1; 6: 6). Зверху обпиляний, з іншого боку — обламаний. Біля зламу є сліди різання ножем навскіс (рис. 6: 6а). Довжина 6,5—8,0 см. Виріб знайдено в об'єкті 88.

Отже, артефакти з кістки та рогу репрезентовані готовими виробами і фрагментами зі слідами обробки.

Загалом, виявлені кісткові вироби можна вважати доволі традиційними для давньоруських комплексів.

Суцільні двобічні гребені прямокутної і трапецієподібної форми з пропиляними лініями уздовж зубців побутували на території Середнього Подніпров'я та Києва у межах другої половини XI—XII ст. (Сергеева 2011, с. 86). Такі гребені виготовлялися переважно з рога оленя. Вони належать до характерної давньоруської продукції, поширеної скрізь на Русі і відповідають типам Л і М, за Б. О. Колчиним (1982, рис. 5), які за новгородськими матеріалами датуються XI — початком XII ст. У Києві зазначені гребені також з'являються в XI ст., що підтверджують дендрохронологічні і стратиграфічні дані (Сагайдак 1991, рис. 42). До цього часу належать і обидва екземпляри з досліджуваної ділянки. Виготовлені вони доволі якісно, зубці пропиляні рівно. Для обох гребенів спостерігається ретельна обробка тільки з одного блоку, що загалом є характерним для цього типу, і пов'язано з особливостями вихідного матеріалу: рогова пластина-заготовка з одного боку, як правило, зберігає структуру губчастої речовини внутрішньої частини рога.

Попружна пряжка належить до деталей кінської збруї. Ця категорія виробів на слов'яно-руських пам'ятках репрезентована лише поодинокими екземплярами. Близька за формою пряжка походить з городища Горналь на Курщині, з житла X ст. (Енуков, Енукова 2014, с. 175, рис. 3: 29). Попружні пряжки виявлені у Саркелі і переважно датуються XI ст. (Флерова 2001, с. 65—66, рис. 23), серед старожитностей кочівників Східної Європи (Федоров-Давыдов 1966, с. 47, рис. 3: 11), на пам'ятках XII ст. Волзької Булгарії (Руденко 2005, с. 70, рис. 20: 399—400). У поховальних пам'ятках Алтаю вони побутують протягом тривалого часу, тут виявлено багато екземплярів цих виробів різних типів (Овчинникова 1990, с. 113—123). Київський екземпляр належить до Розряду А, за класифікацією Б. Б. Овчинникової, для яких характерними є перехват у середній частині і проріз для язичка, яка переривається (Там само, с. 115), проте він дещо відрізняється за формою від описаних нею екземплярів. Загалом, зазначений варіант пряжок не має вузької дати, їх різні типи побутують у межах VIII—XIII ст. Київська пряжка виявлена в об'єкті XI ст., що цілком відповідає цьому відрізку часу. Випадковість виявлення таких пряжок на слов'яно-руських пам'ятках дозволяє зарахувати їх до запозичених елементів матеріальної культури.

Муфта належить до категорії виробів, які часто виявляють на давньоруських пам'ятках. Цей термін застосовується до невеликих предметів у формі циліндрів або зрізаних конусів з наскрізною порожниною. Муфти виготовлені переважно з рогу як і екземпляр, що розглядається.

Ця категорія знахідок належить до виробів спірного призначення. Муфти трактували як гральні кості, мундштуки, вабики, пряслиця, прикраси, шахові фігурки та ін. (огляд літератури з цього питання див.: Давидан 1966, с. 112—113; Флерова 2001, с. 48; Snotlivy 1958, s. 181). Однією з найбільш аргументованих думок є інтерпретація муфт, принаймні їх значної кількості, як складових частин руків'їв різних знарядь, насамперед ножів (Давидан 1966, с. 113; Snotlivy 1958, s. 180—181; Hrubý 1957, s. 146—148), що підтверджується археологічними знахідками таких руків'їв. Муфти як деталі конструкції руків'я виявлені у Старій Ладозі (Давидан 1966, с. 109), Воліні на Польському Помор'ї (Snotlivy 1958, s. 180—181, tab. II: 8), серед матеріалів могильника Туни в Уппланді (Arne 1934, Taf. XV: 7) тощо.

Матеріали з Новгорода і Новгородської землі, а також аналогії з етнографії північних народів (насамперед угро-фінських, які до сьогодні зберегли багато елементів традиційної матеріальної культури), свідчать про використання циліндричних муфт як томарів — вістер стріл з тупим кінцем для полювання на хутрового звіра (Гайдуков, Макаров 1993). Форма муфт-томарів, яка найбільше відповідає етнографічним зразкам, така: муфти розширюються у бік функціональної частини і мають канал, який до цього боку звужується.

За даними В. Є. Фльорової, томари були поширені також у Саркелі, де вони датуються переважно IX—X ст., хоча трапляються і в XI ст. (Флерова 2001, с. 47—49).

Загалом у формі, розмірах і пропорціях муфт усталених стандартів не простежується, що може свідчити про їх різне функціональне призначення. Основною характеристикою цієї категорії виробів є їхні параметри. Томарами слушно вважати муфти у формі усіченого конуса з порожниною, яка звужується в один бік.

Муфта з досліджуваної ділянки має саме усічено-конічну форму, форма порожнини і її діаметр не суперечать трактуванню виробу як томару. Недбала обробка зовнішньої поверхні свідчить, що його виготовили нашвидкуруч, можливо, безпосередньо перед полюванням.

Ще одна категорія виробів — **астрагали для гри**, репрезентовані трьома таранними кістка-

ми бика і таранною кісткою дрібного рогатого копитного, ймовірно вівці. Особливої уваги вартий астрагал з графіті у вигляді літер: «УЛА». Графіті на гральних астрагалах є звичайним явищем, проте зазвичай вони є знаками абстрактного характеру. Такі знаки (косі лінії) є ще на одному астрагалі з досліджуваної ділянки. Букви як маркер астрагала є доволі рідкісним явищем. У цьому випадку напис можна трактувати як ім'я власника, цілком можливо скандинавського походження (Улаф?).

Предмет з трубчастого пташиної кістки, оброблений доволі ретельно, цілком слушно інтерпретувати як *свищик*. На його функціональне призначення вказує арочний отвір близько до одного з кінців. Такі свищики належать до дитячих іграшок або знарядь мисливців (вабики) і побутують скрізь у широких територіально-хронологічних межах. Проте на давньоруських пам'ятках свищики знаходяться дуже рідко. Це можна пояснити відсутністю уваги з боку дослідників, які не відділяють їх від решти остеологічного матеріалу, проте, з іншого боку, це може відображувати й реальну ситуацію: за етнографічними прикладами, примітивні музичні інструменти виготовляли переважно з різних рослинних матеріалів, таких як дерево, очерет та ін. (Заглада 1929, с. 118—123).

На ділянці виявлений також стовбур рога козулі зі зрізаною верхньою частиною і отвором біля верхнього краю, який могли використовувати як *примітивне знаряддя праці*. З Києва походять ще два аналогічні знаряддя, обидва з Подолу: з території Києво-Могилянської академії і з ділянки на вул. Спаській, 35 (Сергеева 2011, с. 78, табл. 23: 1, 4).

Знаряддя з різних кісток з отворами є однією з поширених категорій виробів з кісткових матеріалів. Цілком можливо, що їхні різні види слугували для різних видів робіт. В. Є. Фльорова навела багато етнографічних даних, які свідчать про застосування примітивних знарядь з отворами з кістки або дерева для вирівнювання плетіння — під час виготовлення мотузок або деяких виробів зі шкіряних смужок (Фльорова 1996, с. 290). Така інтерпретація досліджуваного виробу з рога козулі і його аналогів цілком імовірна.

Крім готових виробів, виявлено кісткові матеріали зі слідами різання та пиляння — звичайних технологічних операцій, простежених також на кістках з інших ділянок Києва і на інших давньоруських пам'ятках. Серед них тваринна кістка (фрагмент діафізу кістки ноги

великого копитного), ріг оленя та лося і два стрижні рогів сайгака.

Фрагмент діафізу рівно спиляний з обох боків, сліди пилки добре простежуються на торцях. На фрагментах щільного рогу також помітні сліди пиляння, а на поверхні одного з них (ріг оленя) також є сліди стругання. На стрижнях рогів сайгака помітні сліди різального знаряддя.

Компактна речовина тваринної кістки, яку отримували з довгих кісток ніг великих свійських копитних (бик, кінь), і щільний ріг диких копитних загалом слугували основною сировиною для роботи давньоруських косторізів. Згадані кісткові артефакти з дослідженої ділянки слушно розглядати, як заготовки для майбутніх виробів. Зауважимо, що для розпилу кісток застосовували пилку з дрібними зубцями, яка є спеціальним знаряддям для робіт з кісткою, дрібними частинами дерева та ін.

Окрему увагу варто звернути на два стрижні рогів сайгака зі слідами обробки. Серед давньоруських матеріалів їх виявляють досить нечасто, проте можна згадати ще кілька випадків виявлення таких артефактів: у Києві (вул. Спаська, 35) і Седневі (Фонди ІА НАН України, кол. 861).

У новітні часи Середнє Подніпров'я не входить до ареалу розселення сайгаків. Проте у середньовіччі сайгаки населяли придніпровські степи, могли заходити також у лісостеп. Північний кордон ареалу їх розселення проходив трохи на південь від Києва (Кириков 1959, с. 48—49; Тимченко 1972, с. 43—44). Рештки сайгака трапляються серед остеологічних матеріалів з Воїнської Греблі (Сергеев 1965, с. 121), проте рогів цих тварин зі слідами обробки тут не виявлено (Сергеева 2015d, с. 69); так само як не виявлені вони і на інших слов'яно-руських пам'ятках. Вироби з цього рогу на давньоруських пам'ятках на території Середнього Подніпров'я також невідомі. Проте наявність їх у Києві і Седневі зі слідами спилювання дозволяють говорити про можливість їх використання, хоча поки що неможливо встановити, з якою метою. Їх могли використовувати і як матеріал для різьблення, і як технічну сировину.

Загалом, серед готових виробів можна виділити продукцію професійного ремесла високої якості (гребені, пряжка, рис. 3) і продукцію домашніх промислів (атрибути гри, свищик, примітивне знаряддя праці, рис. 4; 5: 3; 6: 1). Виготовлення останніх потребувало лише кількох нескладних технологічних операцій і менших

навичок роботи з кістковими матеріалами. Невелика кількість оброблених кісткових матеріалів не дає підстав для припущення про існування стаціонарної косторізної майстерні в районі дослідженої ділянки. Предмети з кістки та рогу походять з кількох різних об'єктів, скупчення кісток, характерних для діяльності косторізів, не спостерігалось. Кілька фрагментів кістки зі слідами обробки є ознакою роботи з кістковими матеріалами як допоміжного (спорадичного або випадкового) виду діяльності власників приміщень, де їх виявлено. Основою їхньої діяльності могла бути робота з іншими матеріалами. Варто зазначити, що під час попереднього обстеження ділянки також було виявлено довгі кістки ніг великої рогатої худоби з відпиляними епіфізами, імовірно, вони також є свідченням діяльності різьбярів по кістці. Проте вони не прив'язані до конкретних культурних нашарувань і тому не залучені до розгляду. У будь-якому разі вони репрезентовані окремими екземплярами і не змінюють загальної картини розвитку косторізної діяльності на ділянці.

Значимо, що серед виробів з кістки відсутні знаряддя із загостреним функціональним кінцем, які доволі часто виявляються у давньоруських культурних нашаруваннях Києва. Такі знаряддя виготовляли з природно загострених кісток або з кісток та їхніх уламків, загострених спеціально і використовували для обробки м'яких матеріалів (переважно шкіри і хутра). Оскільки вони належать до продукції домашнього ремесла, яку виготовляв кожен власник для себе, слушно припустити, що обробка шкіри або хутра поблизу дослідженої ділянки не відбувалася. Мінімальної обробки зазнавали також астрагали для гри (звільнення від зв'язок, підправлення форми, просвердлювання отворів, нанесення знаків-графіті). Сліди підготовки астрагала іноді можна зафіксувати у вигляді слабкого пошкодження поверхні (зачищення ножом).

Так само вдома могли виготовляти прості свищики з трубчастих кісток птахів, оскільки їх виробництво зводилося до відрізання потрібного шматка кістки (діафізу) і прорізання отворів. Саме таким чином виготовлено свищик з дослідженої ділянки.

Отже, підсумуємо викладене вище. Цілком можна стверджувати, що обробка кістки на дослідженій ділянці існувала, як домашній промисел. Щодо готових виробів високої якості, таких як гребені і пряжка, вони могли бути продукцією однієї з київських стаціонар-

них косторізних майстерень, можливо, найближчої до дослідженої ділянки, виявленої на вул. Січових Стрільців, 12 або іншої, яка поки що не стала об'єктом дослідження.

- Гайдуков, П. Г., Макаров, Н. А. 1993. Новые археологические материалы о пушном промысле в Древней Руси. *Новгород и Новгородская земля. История и археология*, 7, с. 179-188.
- Давидан, О. И. 1966. Староладожские изделия из кости и рога. *Археологический сборник Государственного Эрмитажа*, 8, с. 103-115.
- Енуков, В. В., Енукова, О. Н. 2014. Исследования Горнальского археологического комплекса в 2012—2013 гг. В: Толочко, П. П. (ред.). *Міста Давньої Русі. Збірка наукових праць пам'яті А. В. Кузи*. Київ: Стародавній світ, с. 169-180.
- Заглада, Н. 1929. *Лобут селянської дитини. Матеріали до монографії с. Старосілля*. Матеріали до етнології, 1.
- Кириков, С. В. 1959. *Изменения животного мира в природных зонах СССР: Степная зона и лесостепь*. Москва: АН СССР.
- Козловський, А. О., Козловська, Н. А., Крижановський, В. О. 2018. Виробничі будівлі спеціального призначення з поселення XI ст. на Копиревому кінці. *Археологія*, 4, с. 139-154. <https://doi.org/10.15407/archaeologyua2018.04.139>
- Козловський, А. О., Крижановський, В. О. 2018а. Дослідження давньоруського поселення по вул. Кудрявській, 24-а в м. Києві. В: Болтрик, Ю. В. (ред.). *Археологічні дослідження в Україні 2016*. Київ: ІА НАНУ, с. 67-71.
- Козловський, А. О., Крижановський, В. О. 2018б. Археологічні дослідження останніх років на території Верхнього Києва. *І Всеукраїнський археологічний з'їзд: Програма роботи та анотації доповідей (Ніжин, 23—25 листопада 2018 р.)*. Київ: ІА НАНУ, с. 182.
- Козловський, А. О., Крижановський, В. О. 2019. Залишки давньоруського поселення в Копиревому кінці. В: Болтрик, Ю. В. (ред.). *Археологічні дослідження в Україні 2017*. Київ: ІА НАНУ, с. 65-68.
- Козловський, А. О., Крижановський, В. О. 2020. Давньоруське поселення по вул. Кудрявській, 24а. В: Болтрик, Ю. В. (ред.). *Археологічні дослідження в Україні 2018*. Київ: ІА НАНУ, с. 57-59.
- Колчин, Б. А. 1982. Хронология новгородских древностей. В: Колчин, Б. А., Янин, В. Л. (ред.). *Новгородский сборник. 50 лет раскопок Новгорода*. Москва: Наука, с. 156-177.
- Мовчан, І. І., Козловський, А. О., Ієвлев, М. М. 2005. Локальні оборонні споруди Верхнього Києва X—XI ст. *Наукові записки з української історії*, 16, с. 105-115.
- Овчинникова, Б. Б. 1990. *Тюркские древности Саяно-Алтая в VI—X веках*. Свердловск: УрГУ.
- Руденко, К. А. 2005. Булгарские изделия из кости и рога. В: Руденко, К. А. (ред.). *Древности Поволжья: эпоха средневековья (исследования культурного наследия Волжской Булгарии и Золотой Орды)*. Материалы II Российской конференции «Поволжье в средние века» 25—28 сент. 2003 г. Москва; Казань: РИЦ «Школа», с. 67-97.
- Сагайдак, М. А. 1991. *Давньокіївський Поділ: Проблеми топографії, стратиграфії, хронології*. Київ: Наукова думка.
- Сергеев, Е. С. 1965. Фауна района древнерусского города Воинь. *Природная обстановка и фауны прошлого*, 2, с. 120-123.

- Сергеева, М. С. 2011. *Косторізна справа у Стародавньому Києві*. Київ: КНТ.
- Сергеева, М. С. 2015. *Майстри з обробки дерева та кістки давньоруського міста Воїня*. Київ, Харків: Майдан.
- Тимченко, Н. Г. 1972. *К истории охоты и животноводства в Киевской Руси (Среднее Поднепровье)*. Киев: Наукова думка.
- Федоров-Давыдов, Г. А. 1966. *Кочевники Восточной Европы под властью золотоордынских ханов. Археологические памятники*. Москва: Наука.
- Флерова, В. Е. 1996. Домашние промыслы в Саркеле—Белой Веже (по материалам коллекции костяных изделий). В: Сташенков, Д. А. (ред.). *Культуры Евразийских степей второй половины I тысячелетия н. э.* Самара: Самарский областной историко-краеведческий музей им. П.В. Алабина, с. 277-313.
- Флерова, В. Е. 2001. *Резная кость юго-востока Европы IX—XII веков: искусство и ремесло (по материалам Саркела—Белой Вежи из коллекции Государственного Эрмитажа)*. Санкт-Петербург: «Алетейя».
- Шовкопляс, А. М. 1954. Некоторые данные о косторезном ремесле в древнем Киеве. *Краткие сообщения института археологии АН УССР*, 3, с. 27-32.
- Шовкопляс, Г. М. 1958. Археологічні пам'ятки гори Киселівки в Києві. *Праці Київського державного історичного музею*, 1, с. 133-157.
- Шовкопляс, Г. М. 1973. Про косторізне ремесло в стародавньому Києві. В: Шевченко, Ф. П. (ред.). *Середні віки на Україні*, 2. Київ, Наукова думка, с. 109-122.
- Шовкопляс, Г. М. 1984. Косторезное ремесло Древнего Киева. В: Толочко, П. П. (ред.). *Древнерусский гор-род* (Материалы Всесоюзной археологической конференции, посвященной 1500-летию города Киева). Киев: Наукова думка, с. 149-151.
- Arne, T. J. 1934. *Das Bootgräberfeld von Tuna in Alsike, Uppland*. Stockholm. Archaologische Monographien, 20.
- Cnotlivy, E. 1958. Wczesnośredniowieczne przedmioty z rogu i kości z Wolina, ze stanowiska 4. *Materiały Zachodniopomorskie*, 4, s. 155-239.
- Hrubý, V. 1957. Slovanské kostené předmety a jejich výroba na Moravě. *Památky archeologicke*, 48, s. 118-212.

Надійшла 20.05.2020

М. С. Сергеева¹, А. А. Козловский², В. О. Крыжановский³

¹ Доктор исторических наук, ведущий научный сотрудник отдела археологии Киева Института археологии НАН Украины, ORCID 0000-0002-3785-0311, serhieieva_maryna@iananu.org.ua

² Кандидат исторических наук, старший научный сотрудник отдела археологии Киева Института археологии НАН Украины, ORCID 0000-0002-0698-4333, kozlovskiy_arkadii@iananu.org.ua

³ Младший научный сотрудник отдела археологии Киева Института археологии НАН Украины, ORCID 0000-0002-8999-7446, kryzhanivskiy@iananu.org.ua

НОВЫЕ НАХОДКИ ИЗДЕЛИЙ ИЗ КОСТИ С КОПЫРЕВОГО КОНЦА В КИЕВЕ

В статье вводятся в научный оборот и анализируются артефакты из кости с участка по адресу ул. Кудрявская, 24-а (Киев), исследованного в 2016—2018 гг.

Артефакты из кости и рога были обнаружены в заполнении десяти объектов, датирующихся преимущественно XI в. Они представлены готовыми изделиями и фрагментами кости и рога со следами обработки. Среди готовых изделий: два двусторонних гребня, подпружная пряжка, муфта, таранные кости копытных (игральные атрибуты, свисток, примитивное орудие из рога косули). Среди астрагалов привлекает внимание экземпляр с надписью-граффити, которая, возможно, представляет имя владельца.

Орудия из различных костей с отверстиями являются одной из распространенных категорий изделий, а их различные виды служили для различных работ.

Компактное вещество животной кости, которую получали из длинных костей ног крупных домашних копытных (бык, лошадь) и плотный рог диких копытных в целом служили основным сырьем для работы древнерусских косторезов. Данные артефакты справедливо рассматривать как заготовки для будущих изделий.

Следует отметить отсутствие среди изделий из кости орудий с заостренным функциональным концом, часто встречающихся в древнерусских культурных наслоениях Киева.

Кроме готовых изделий, обнаружены фрагменты кости и рога со следами пилы и режущих инструментов. Среди них особый интерес вызывают два рога сайгака. Находки обработанного рога сайгака крайне редки, изделия из него на древнерусских памятниках не обнаружены. Однако отдельные известные экземпляры рогов сайгака со следами обработки позволяют поставить вопрос о возможности их использования — в качестве материала для резчиков по кости или как технического сырья.

Небольшое количество обработанных костных материалов, обнаруженных на исследованной территории, не дает оснований для предположения о существовании здесь стационарной косторезной мастерской. Обработка кости могла существовать здесь как домашний промысел. Готовые изделия высокого качества, такие как гребни и пряжка могли быть продукцией одной из киевских стационарных косторезных мастерских.

К л ю ч е в ы е с л о в а: древний Киев, Копырев конец, костяные изделия.

Maryna S. Serhieieva¹, Arkadii A. Kozlovskiy², Viacheslav O. Kryzhanovskiy³

¹ D.Sc. in History, leading researcher of Kyiv Archaeology Department of the Institute of Archaeology, the National Academy of Sciences of Ukraine, ORCID 0000-0002-3785-0311, serhieieva_maryna@iananu.org.ua

² Ph.D., Senior Research Fellow of Kyiv Archaeology Department of the Institute of Archaeology, the National Academy of Sciences of Ukraine, ORCID 0000-0002-0698-4333, kozlovskiy_arkadii@iananu.org.ua

³ Junior Researcher of Kyiv Archaeology Department of the Institute of Archaeology, the National Academy of Sciences of Ukraine, ORCID 0000-0002-8999-7446, kryzhanivskiy@iananu.org.ua

NEW FINDS OF BONE ITEMS FROM KOPYRIV KINETS IN KYIV

In the article bone artifacts from the site at Kudriavska st., 24A (Kyiv), studied in 2016–2018, are introduced into scientific circulation and analyzed.

Bone and antler artifacts were found in the filling of ten various objects. The items are represented by finished products and fragments of bone and antler with traces of processing. Among finished items are the following: two two-sided combs, girth buckle, sleeve, talus of ungulates — playing attributes, a whistle and a primitive tool made of roe deer antler. Among ankle bones, an item with graffiti, which is the possible name of its owner, attracts attention.

Tools made of various bones with holes are one of the common categories of items, and their different types served for numerous works.

The compact substance taken from animal long bones of legs that was obtained from large domestic ungulates (a bull, a horse) and the dense horn of wild ungulates in general, served as the main raw material for the work of ancient Rus bone carvers. These artifacts can rightly be considered as blanks for the future products.

It should be noted that among bone items there are no tools with a pointed functional end, which are often found in Kyiv ancient Rus cultural layers.

In addition to finished products, fragments of bone and antler with traces of saw and cutting tools were found. Among them, two saiga horns are of particular interest. Findings of processed saiga horn are extremely rare and products made of it are absent at ancient Rus sites. However, some known specimens of saiga horns with traces of processing allow raising a question on the possibility of their usage as material for bone carvers or as technical raw material.

A small amount of processed bone materials found in the area under study does not give grounds for supposing the existence of a stationary bone-carving workshop here. Bone processing could exist at the place as a household craft. Finished items of high quality, such as combs and a buckle, could be considered as products of one of Kyiv stationary bone-carving workshops.

Key words: ancient Kyiv, Kopyriv kinets, bone items.

References

- Gajdukov, P. G., Makarov, N. A. 1993. Novye arkheologicheskie materialy o pushnom promysle v Drevnej Rusi. *Novgorod i Novgorodskaya zemlya. Istorija i arkheologija*, 7, p. 179-188.
- Davidan, O. I. 1966. Staroladozhskie izdelija iz kosti i roga. *Arkheologicheskii sbornik Gosudarstvennogo Ermitazha*, 8, p. 103-115.
- Erukov, V. V., Erukova, O. N. 2014. Issledovaniia Gornalskogo arkheologicheskogo kompleksa v 2012-2013 gg. In: Tolochko, P. P. (ed.). *Mista Davnoi Rusi. Zbirka naukovykh prats pamiaty A. V. Kuzy*. Kyiv: Starodavniy svit, p. 169-180.
- Zahlada, N. 1929. *Pobut selianskoi dytyny. Materialy do monografii s. Starosillia*. Materialy do etnologii, 1.
- Kirikov, S. V. 1959. *Izmeneniia zhivotnogo mira v prirodnykh zonakh SSSR: Stepnaya zona i lesostep*. Moskva: AN SSSR.
- Kozlovskiy, A. O., Kozlovska, N. A., Kryzhanovskiy, V. O. 2018. Manufacturing Structures of Special Function from the Settlement of the 11th Century on Kopyriv Kinets. *Arheologia*, 4, p. 139-154. <https://doi.org/10.15407/archaeologyua2018.04.139>
- Kozlovskiy, A. O., Kryzhanovskiy, V. O. 2018a. Doslidzhennia davnoruskoho poselennia po vul. Kudriavskii, 24-a v m. Kyeve. In: Boltryk, Yu. V. (ed.). *Arkheolohichni doslidzhennia v Ukraini 2016*. Kyiv: IA NANU, p. 67-71.
- Kozlovskiy, A. O., Kryzhanovskiy, V. O. 2018b. Arkheolohichni doslidzhennia ostannikh rokov na terytorii Verkhnoho Kyieva. *I Vseukrainskyi arkheolohichnyi z'izd: Prohrama roboty ta anotatsii dopovidei (Nizhyn, 23-25 lystopada 2018r.)*. Kyiv: IA NANU, p. 182.
- Kozlovskiy, A. O., Kryzhanovskiy, V. O. 2019. Zalyshky davnoruskoho poselennia v Kopyrevomu kintsi. In: Boltryk, Yu. V. (ed.). *Arkheolohichni doslidzhennia v Ukraini 2017*. Kyiv: IA NANU, p. 65-68.
- Kozlovskiy, A. O., Kryzhanovskiy, V. O. 2020. Davnoruske poselennia po vul. Kudriavskii, 24a. In: Boltryk, Yu. V. (ed.). *Arkheolohichni doslidzhennia v Ukraini 2018*. Kyiv: IA NANU, p. 57-59.
- Kolchin, B. A. 1982. Khronologiya novgorodskikh drevnostej. In: Kolchin, B. A., Yanin, V. L. (ed.). *Novgorodskii sbornik. 50 let raskopok Novgoroda*. Moskva: Nauka, p. 156-177.
- Movchan, I. I., Kozlovskiy, A. O., Iievliev, M. M. 2005. Lokalni oboronni sporudy Verkhnoho Kyieva X-XI st. *Naukovi zapysky z ukrainskoi istorii*, 16, p. 105-115.
- Ovchinnikova, B. B. 1990. *Tyurkskie drevnosti Sayano-Altaya v VI-X vekakh*. Sverdlovsk: UrGU.
- Rudenko, K. A. 2005. Bulgarskie izdeliia iz kosti i roga. In: Rudenko, K. A. (ed.). *Drevnosti Povolzhia: epokha srednevekovia (issledovaniia kulturnogo nasledia Volzhskoi Bulgarii i Zolotoi Ordy)*. Materialy II Rossiiskoi konferentsii 'Povolzhe v srednie veka' 25-28 sent. 2003 g. Moskva; Kazan: RICz Shkola, p. 67-97.
- Sahaidak, M. A. 1991. *Davnokyyivskiy Podil: Problemy topografii, stratyografii, khronologii*. Kyiv: Naukova dumka.

- Sergeev, E. S. 1965. Fauna raiona drevnerusskogo goroda Voin. *Prirodnaia obstanovka i fauny proshlogo*, 2, p. 120-123.
- Serhieieva, M. S. 2011. *Kostorizna sprava u Starodavnomu Kyievi*. Kyiv: KNT.
- Serhieieva, M. S. 2015. *Maistry z obrobky dereva ta kistky davnoruskoho mista Voinia*. Kyiv; Kharkiv: Maidan.
- Timchenko, N. G. 1972. *K istorii okhoty i zhivotnovodstva v Kievskoj Rusi (Srednee Podneprovie)*. Kyiv: Naukova dumka.
- Fedorov-Davydov, G. A. 1966. *Kochevniki Vostochnoi Evropy pod vlastiu zolotoordynskikh khanov. Arkheologicheskie pamyatniki*. Moskva: Nauka.
- Flerova, V. E. 1996. Domashnie promysly v Sarkele-Beloi Vezhe (po materialam kollektsii kostianykh izdelii). In: Stashenkov, D. A. (ed.). *Kultury Evrazijskikh stepei vtoroi poloviny I tysiacheletia n. e.* Samara: Samarskii oblastnoi istoriko-kraevedcheskii muzei im. P. V. Alabina, p. 277-313.
- Flerova, V. E. 2001. *Reznaya kost yugo-vostoka Evropy IX-XII vekov: iskusstvo i remeslo (po materialam Sarkela-Beloi Vezhi iz kollektsii Gosudarstvennogo Ermitazha)*. Sankt-Peterburg: Aleteia.
- Shovkopliias, H. M. 1954. Nekotorye dannyye o kostoreznom remesle v drevnem Kieve. *Kratkie soobshheniya Instituta arkheologii AN USSR*, 3, p. 27-32.
- Shovkopliias, H. M. 1958. Arkheolohichni pamiatky hory Kyselivky v Kyievi. *Pratsi Kyivskoho derzhavnoho istorichnoho muzeiu*, 1, p. 133-157.
- Shovkopliias, H. M. 1973. Pro kostorizne remeslo v starodavnomu Kyievi. In: Shevchenko, F. P. (ed.). *Seredni viky na Ukraini*, 2. Kyiv: Naukova dumka, p. 109-122.
- Shovkoplyas, G. M. 1984. Kostoreznoe remeslo Drevnego Kieva. In: Tolochko, P. P. (ed.). *Drevnerusskii gorod (Materialy Vsesoyuznoi arheologicheskoi konferentsii, posviashchennoi 1500-letiyu goroda Kieva)*. Kyiv: Naukova dumka, p. 149-151.
- Arne, T. J. 1934. *Das Bootgräberfeld von Tuna in Alsike, Uppland*. Stockholm. Archaäologische Monographien, 20.
- Cnotlivy, E. 1958. Wczesnośredniowieczne przedmioty z rogu i kości z Wolina, ze stanowiska 4. *Materialy Zachodnio-pomorskie*, 4, s. 155-239.
- Hrubý, V. 1957. Slovanské kostené předmety a jejich výroba na Moravé. *Památky archeologicke*, 48, s. 118-212.