

АНТИЧНІ СВІТИЛЬНИКИ ІЗ ОЛЬВІЇ В ЗІБРАННІ НАЦІОНАЛЬНОГО МУЗЕЮ ІСТОРІЇ УКРАЇНИ

Розглянуто колекцію античних світильників з Ольвії, що зберігаються у фондах Національного музею історії України та загалом датуються останньою чвертю VI ст. до н. е. — I ст. н. е. Уточнено центри виробництва та датування.

Ключові слова: Ольвія, доримський час, світильник, музейне зібрання.

У Національному музеї історії України зберігається репрезентативна колекція античних старожитностей, яка нараховує понад 20 тис. од. Приблизно половину її становлять знахідки із розкопок Ольвії. Це — предмети побуту, посуд, прикраси та ін. Серед них значне місце посідають світильники. Ними не тільки освітлювали будинки, вулиці, площі, театри, майстерні. Світильники відігравали також важливу роль у культах, поклоніннях богам, поховальному обряді, а в уявленні давніх народів були могутніми талісманами-апотропеями. Їх присвячували богам, ставили в храмах, святилищах і на домашніх вівтарях, запалювали під час різних святкових процесій і в дні трауру. Згідно з міфологічними традиціями, запалені світильники сприймалися як втілення божества. Водночас вони символізували душу, тож часто трапляються в похованнях античних некрополів.

Загалом у колекції Національного музею історії України нараховується понад 200 цілих світильників і їхніх фрагментів античного часу. Тут розглянемо вироби останньої чверті VI ст. до н. е. — I ст. н. е., що ілюструють тривалий період розвитку цієї категорії матеріалу в античних містах Північного Причорномор'я. Добірка нараховує 180 од. зберігання цього періоду¹ та походить з розкопок Ольвії та поселень її хори в 1930—1940-х рр. під керівництвом Л.М. Славина. Вони репрезентують різні центри виробництва та охоплюють широкий хронологічний діапазон. Серед центрів виробництва — східногрецькі, аттичні, малоазійські та місцеві, ольвійські репліки довізних виробів. Наголосимо, що більшу частину колекції становлять довізні екземпляри.

Найраніші світильники — східногрецькі, або іонійські, — представлені переважно до-

візними зразками із різних центрів Східного Середземномор'я, зокрема, можливо, й з Афінів (Журавлев, Быковская, Желтикова 2007, с. 31). Вони датуються пізньоархаїчним—ранньокласичним часом (VI—V ст. до н. е.). Це — відкриті вироби, як правило, одно- чи дворіжкові з лаковим покриттям вмістилища, плічок і ріжка; іноді лак нанесено смугами на плічка та денце світильника. Морфологія форми простежується за наявністю циліндричних втулок чи конічних виступів у центрі денця. Ранні світильники виготовляли на гончарному крузі. Дрібні блискітки в тістї глини більшості освітлювальних приладів цього типу, характерні для середземноморських гончарних центрів (там само), що й дозволяє припускати імпорт їх саме звідти.

Найранішими серед іонійських світильників є дворіжкові вироби з втулкою в центрі вмістилища. Згідно з типологією, розробленою за матеріалами Афінівської агори, це тип Howland 19A (=Broneer, тип III), що датується 525—480 рр. до н. е. Аналогічні форми походять з різних центрів Середземномор'я (Menzel 1954, Abb. 2, Nr. 6; Boardman 1967, Pl. 32, cat. Nr. 2272), а також Північного Причорномор'я (Козуб 1974, рис. 53; Забелина 1992, табл. II, с. 305; Журавлев, Быковская, Желтикова 2007, кат. № 1—16; Højte 2010, Pl. 318; 22, рис. 175).

Ще один тип довізних виробів — східногрецькі одно- та дворіжкові світильники з конічним виступом у центрі денця (рис. 1, 4; O-35/1512/B2-808). Вінця та конічний виступ у центрі вкриті смугами червоного лаку, ріжок — суцільно. Цей тип світильників співвідноситься з афінівським типом Howland 19 Variants (=Broneer, тип III), що датується кінцем VI — першою половиною V ст. до н. е. (Журавлев, Быковская, Желтикова 2007, кат. № 23—73). Аналогічні вироби знайдено на о. Хіос (Boardman 1967, Pl. 94, cat. Nr. 505) і Пантікапеї (Забелина 1992, табл. III, I).

¹ Дякуємо завідувачці науково-дослідного відділу археологічних фондів Музею О.О. Пуклінній за надання для роботи матеріали із розкопок Ольвії.

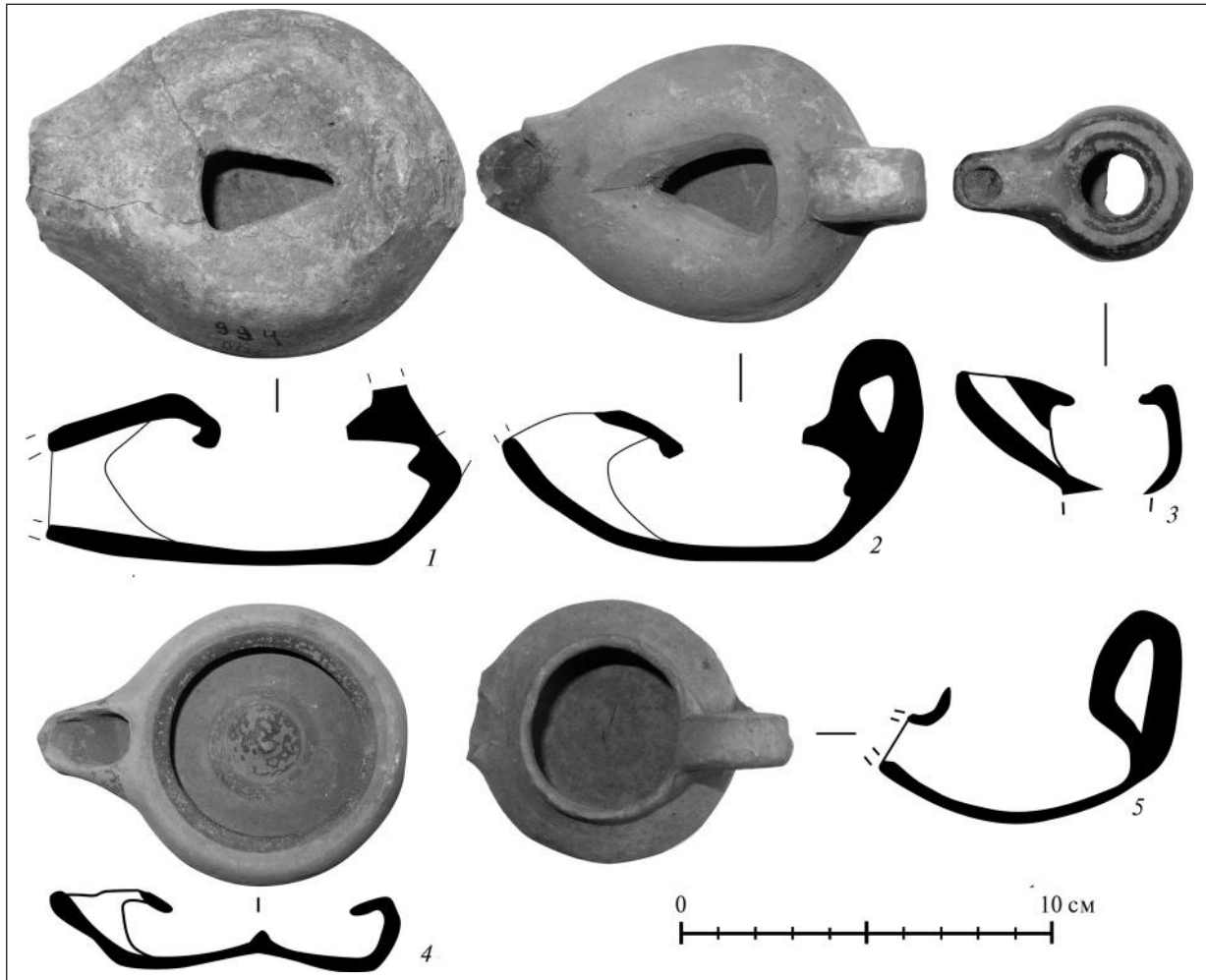


Рис. 1. Ольвія: 1, 2 — ольвійські репліки світильників елліністичного часу; 3 — аттичний світильник; 4 — іонійський світильник; 5 — місцевий світильник-«кувшинчик»

Серед ранніх світильників є також місцеві імітації довізних іонійських типів. Вони представлені світло- та сіроглиняними екземплярами. Вони грубіші, товстостінні, іноді з певним браком. У тістї глини є дрібні домішки вапняку та піску. Світлоглиняні зразки не мають покриття, сіроглиняні — лощені. Останні представлені в колекції дворіжковими світильниками із ручкою-петлею в центрі дна (рис. 4, 1; О-38/3023/Б5-1039). Характерною особливістю цього типу є сірий випал, лощення та масивна форма. В.В. Крапівіна перша звернула увагу на те, що сіроглиняні відкриті світильники характерні лише для Ольвії та поселень її хори (Крапівіна, Lejrunskaja 2009, Fig. 4; Шейко 2013а, рис. 3, 3, 4). Такі світильники призначалися для підвішування. Знахідка археологічно цілого світильника такого типу в закритому комплексі в Ольвії на ділянці Р-25, що датується першою чвертю V ст. до н. е. (Буйских, Кузьмищев, Новиченкова 2012, с. 50—51), уможливає датування подібних виробів раннім часом.

Світильники з вертикальною ручкою-петлею добре відомі в керамічному комплексі Ольвії — що довізні іонійські, що місцевого виробництва (Ні́йте 2010, р. 425—426; cat. Nr. О-31—35; Шейко 2013, с. 530). Але слід наголосити, що такої форми світильники, крім Ольвії, не набули значного поширення в Понтійському регіоні. Найближчі аналогії походять з Істрії (Dupont 2005, Fig. 65, Nr. 21) і Смірни (Akurgal 1983, Taf. 123), де вони виготовлені з червоної глини та вкриті смугами червоного лаку.

Характерною особливістю аттичних світильників є суцільне покриття чорним густим лаком, хоча відомі й екземпляри з червоно-коричневим і коричневим лаком. Якість лаку вказує, що світильники цього типу, знайдені в Ольвії, довізні. Таких у колекції 60 од. 3-поміж них виділяються ранні екземпляри відкритої форми та пізніші — напівзакриті ранньоелліністичного часу.

Для ранніх типів характерні більш відкрита форма вмістилища, маленький округлий чи

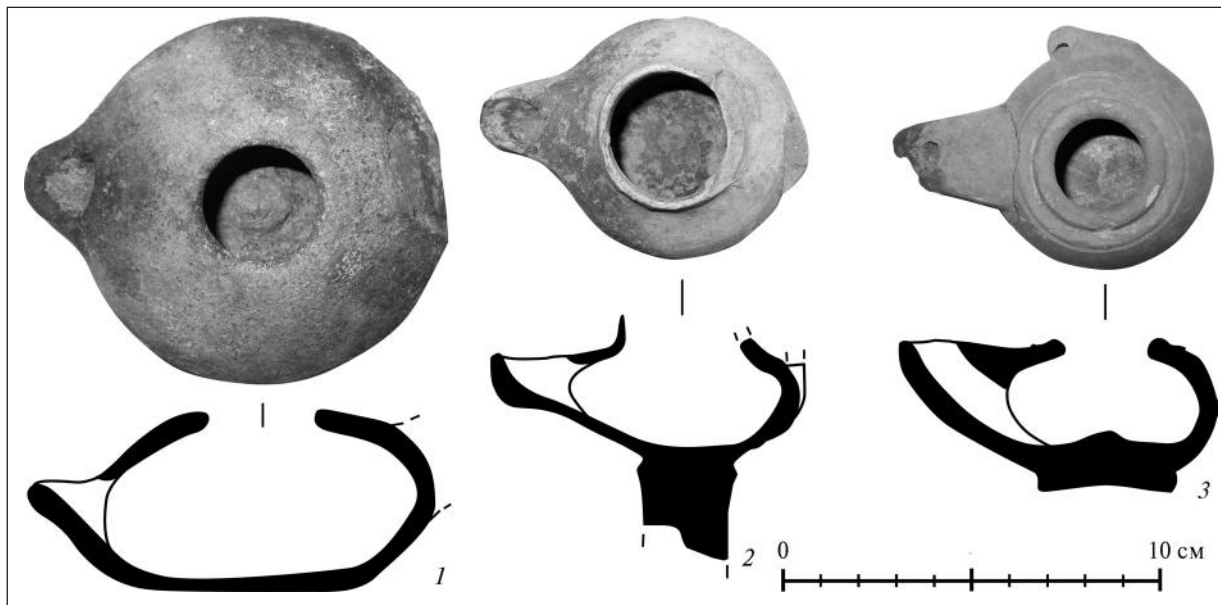


Рис. 2. Ольвія: 1, 2 — світильники ольвійського виробництва; 3 — аттичний світильник

ледь випнутий ріжок, пласке дно та тоненька округла бокова ручка. Також трапляються екземпляри на невисокому піддоні з центральною втулкою (рис. 4, 2; О-35/2753/Б2-1047), як у раніших пізньоархаїчних іонійських світильників. Є також вироби, які можна співвіднести з афінським типом Howland 16В (=Broneer, тип II). Вони мають широкі практично прямі плічка, а також дві канелюри. Датуються такі світильники останньою чвертю VI ст. — 480 р. до н. е. Аналогії їм трапляються в містах Північного Причорномор'я, зокрема, на Боспорі (Журавлев, Быковская, Желтикова 2007, кат. № 76—79) і в самій Ольвії (Højte 2010, Pl. 318), а також в інших центрах: в Іберії (Dominguez, Sanchez 2001, Fig. 80), афінському Кераміку (Knigge 2005, Taf. 48), Афінах (Bailey 1975, Pl. 6, Q14—Q16). Прямих аналогій світильнику на невисокому піддоні з втулкою в центрі денця нами поки не знайдено. Ідентичні вироби є в каталозі Р. Холанда (Howland 1958, cat. Nr. 193, 194, 198; Туре 22А, 22В), але жоден з них не має бокової горизонтальної ручки, характерної для виробів IV ст. до н. е. Загалом такі світильники датуються Р. Холандом 500—410 рр. до н. е., але наявність характерної ручки може вказувати, що виріб є перехідною формою, яка побутувала до IV ст. до н. е.

Пізніші світильники мають напівзакрите високе невеликого діаметру вмістище з пласким або конічним денцем (рис. 2, 3; О-36/208/Б3-1114). У зібранні наявні вироби, аналогічні афінському типу Howland 23С (=Broneer, тип VI), що датуються першою—другою чвертя-

ми IV ст. до н. е. Близькі форми відомі в містах Боспору (Журавлев, Быковская, Желтикова 2007, кат. № 100—105) та Афінах (Bailey 1975, Pl. 14, Q65—67).

Окрему групу виробів елліністичного часу становлять так зв. глечикоподібні світильники, виділені ще О.Ф. Вальдгауером (Вальдгауэр 1914, с. 26). Вони належать до місцевих, ольвійських, виробів, передовсім за характерними домішками в глині піску та вапняку (рис. 1, 5; О-37/1976/Б4-245). Такі світильники з'явилися на межі IV—III ст. та побутували до I ст. до н. е. включно (Журавлев 2010, с. 46). На відміну від боспорських екземплярів в Ольвії відомі сіро- та світлоглиняні вироби цього типу, що й уможливило припущення про місцеве виробництво їх. Близькі аналогії відомі не лише в античних містах Боспору та самій Ольвії, але й в інших центрах античного світу (Bailey 1975, Pl. 24, Q120—122; 1991, Fig. 5; Georgiadou 2005, Abb. 30, *Typ 11*).

Два одноріжкові світильники — світло- (рис. 1, 1; О-35/994/Б2-814) і сіроглиняний (рис. 1, 2; О-35/2489/Б2-815) — з трикутним заливним отвором, ідентичні за формою виробам елліністичного часу, поки що не мають аналогій серед кераміки з античних центрів Середземномор'я та Причорномор'я. Обидва світильники виготовлені в формі, на що вказує шов склейки всередині. Відсутність покриття та домішка вапняку в глині можуть свідчити про місцеве, ольвійське, виробництво.

Крім того, вісім світильників, які за формою тулуба також схожі до виробів елліністичного часу, мають характерну глину, яка за домішка-

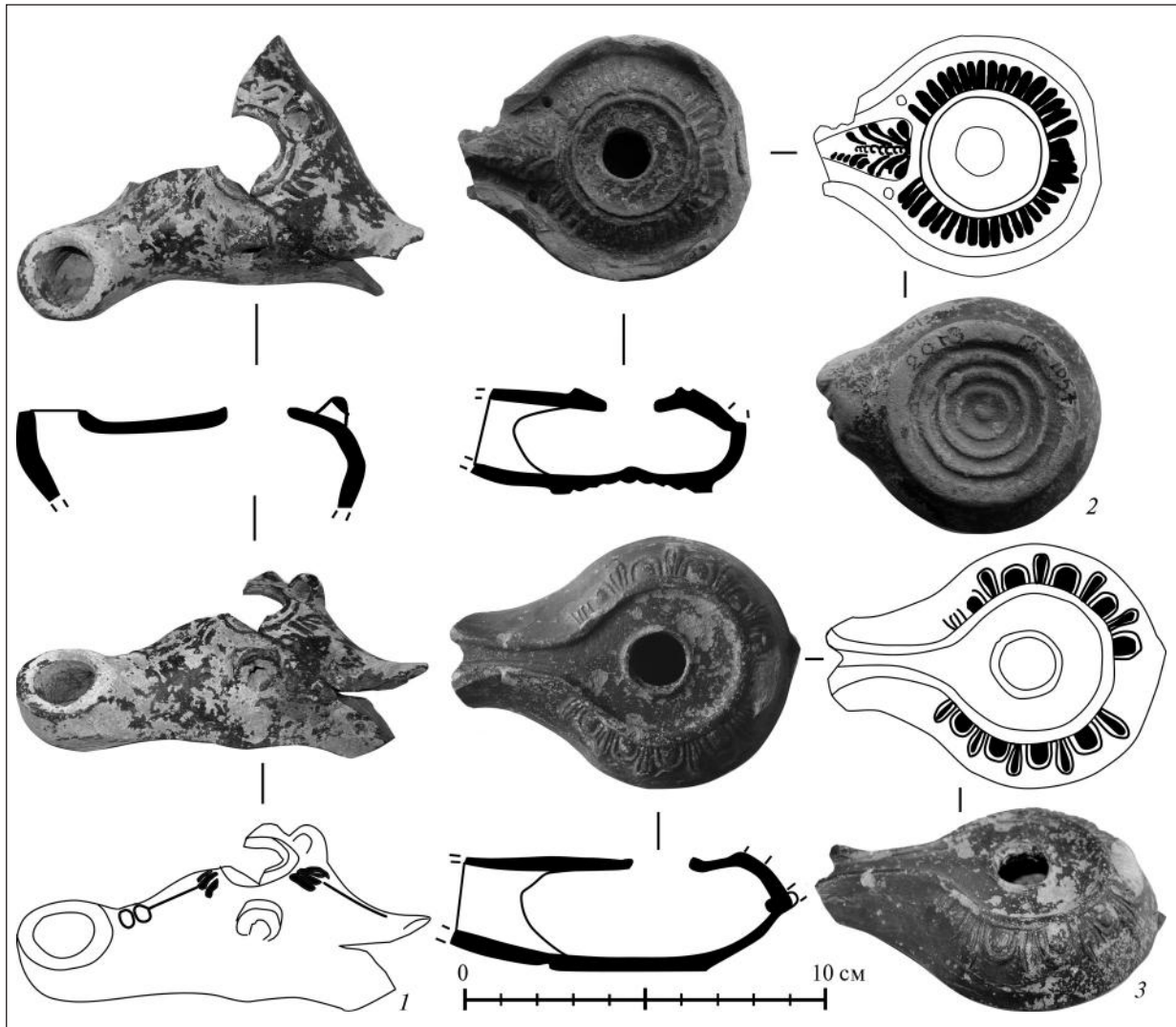


Рис. 3. Ольвія: малоазійські світильники елліністичного часу

ми та зовнішнім виглядом така само, як у кухонній кераміці (рис. 2, 1; О-35/1028/Б2-803). Світильники цього типу представлені зразками і невеликого діаметра, і вдвічі більшого за виробу елліністичного часу. Вони можуть ілюструвати тезу про те, що світильники виготовляли в тих само майстернях, що й решту кераміки. Адже наявність спеціальних майстерень для виготовлення саме світильників, на думку дослідників, досить сумнівна (Broneer 1930, р. 5; Howland 1958, р. 3—4; Bailey 1975, р. 3).

У колекції є також кілька виробів на високій ніжці-підставці (Ständerlampe), зокрема довізний зразок (рис. 1, 3; О-37/68/Б4-489) і місцева репліка (рис. 2, 2; О-36/208/Б3-1114). Такі світильники мають аналогії в добірках різних центрів античного світу. Припущення про те, що один із них є місцевою реплікою, підтверджується інакшим покриттям, грубою поверхнею та домішкою вапняку в тісті глини.

У відомих нам аналогіях подібні світильники вкриті чорним густим лаком. Прямі аналогії таким світильникам є в Селінунті (Hermanns 2004, Т. 15, *NI 6614*), Істмії (Broneer 1977, cat. Nr. 137) та афінському Кераміку, де вони датуються II ст. до н. е. (Scheibler 1976, Taf. 93, № 358), а в Делосі — другою половиною II — початком I ст. до н. е. (Bruneau 1965, Nr. 236, 237, 264, 312).

Ліпні світильники, що певною мірою повторюють форму довізних елліністичного часу, виконані доволі грубо та мають значні домішки піску та вапняку в глині (рис. 4, 3; О-37/1104/Б4-1330). Це та відсутність покриття уможлиблюють припущення, що їх виготовлено в Ольвії.

У зібранні є й так зв. малоазійські світильники, представлені довізними типами (рис. 3; О-35/2001/Б2-2582, О-38/2013/Б5-1057, О-38/3102/Б5-517), а також ольвійськими репліками. Різноманітні орнаменти, якими оздобле-

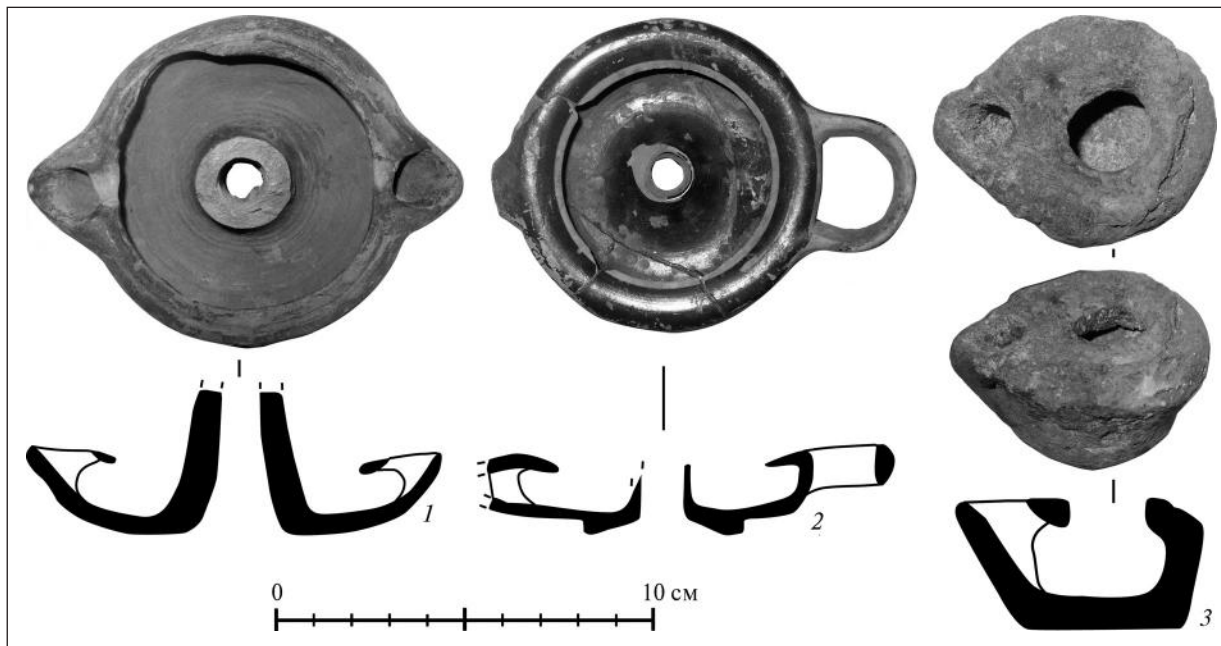


Рис. 4. Ольвія: 1 — світильник ольвійського виробництва; 2 — аттичний світильник; 3 — ліпний світильник місцевого виробництва

ні світильники, притаманні виробам саме доби еллінізму. Доволі часто елементом оздоблення ріжка елліністичних світильників є пальмета, представлена й у колекції (рис. 3, 2; О-38/2013/Б5-1057). Аналогії відомі з некрополя Томіса, де вони датуються серединою III — серединою II ст. до н. е., та Мірмекія (Журавлев 2010, кат. № 423). За складом глини, покриттям та аналогіями цей світильник належить до довізного ефеського типу. Однак зауважимо, що поки що повних аналогій цьому виробу не знайдено.

Світильник з Ефесу характеризує орнамент з овами та листям між ними та характерне чорно-сіре покриття, як і сіра глина з дрібними сріблястими блискітками, (рис. 3, 3; О-38/3102/Б5-517; див.: Журавлев 2010, с. 20). Вигляд світильника дозволяють уявити сліди від вертикальної ручки. Вироби із схожим оздобленням навколо заливного отвору відомі в багатьох античних центрах. Це — аттичні екземпляри, що датуються III ст. до н. е. (Howland 1958, Pl. 47, 590, 597, Туре 46А, 46В), з Ефесу кінця II — першої половини I ст. до н. е. (Журавлев, Турова 2012, кат. № 22, табл. 4) та Малої Азії I ст. до н. е. — I ст. н. е. (Lyon-Saen 1986, Nr. 122; Hübingер 1993, Taf. 10, 79). Така орнаментация була популярна до пізнього римського часу — III—IV ст. н. е. (є в колекції Шлоссінгера невідомого походження: Rosental, Sivan 1978, p. 100, № 403).

Ще один унікальний декорований триріжковий світильник з маленькими петельками для підвішування навколо заливного отвору

вцілів у фрагментах (рис. 3, 1; О-35/2001/Б2-2582). Він вкритий бурим лаком поганої збереженості, навколо заливного отвору орнаментований штрихами, а до кожного з ріжків спрямовані кадуцеї. Форму для відтискування ідентичного світильника знайдено в колекціях Історичного та Археологічного музею Плоешти в Румунії (Toroleanu 2012, cat. Nr. 13, p. 52). Вона датується II—I ст. до н. е., а можливим центром виготовлення вказано Єгипет. Поки що це єдина аналогія нашому виробу.

Орнаментовані світильники виготовляли в спеціальних формах. Але з часом форма спрацьовувалася, і орнамент відтискався менш чітко. Показовим прикладом цього є два світло-глиняні світильники з колекції з листовим орнаментом по краю плічок. На місцеве виробництво цих світильників, окрім світлої глини з дрібною домішкою вапняку, може вказувати певна змазаність і нечіткість орнаменту, що, своєю чергою, свідчить про неодноразове відтискування у формі довізного типу.

Як бачимо, світильники з Ольвії, що зберігаються у фондах Національного музею історії України, становлять цінну колекцію виробів до-римського часу. З огляду на широкий хронологічний діапазон вони уможливають простежити чітку тенденцію в зміні форми — від відкритої до напівзакритої, а надалі, до кінця елліністичного часу, — повністю закритої. Окремі деталі виробів з часом також зазнавали змін, тож морфологія світильників є основою їх класифікації.

- Буйских А.В., Кузьмищев А.Г., Новиченкова М.В.* Отчет о работе на участке Р-25 в Ольвии в 2012 г. // НА ИА НАНУ.
- Вальдгауэр О.Ф.* Античные глиняные светильники. — СПб., 1914.
- Журавлев Д.В.* Светильники второй половины III в. до н. э. — IV в. н. э. — К., 2010 (Коллекция светильников. — Т. II).
- Журавлев Д.В., Быковская Н.В., Желтикова А.Л.* Светильники VI — первой половины III в. до н. э. — К., 2007 (Коллекция светильников. — Т. I).
- Журавлев Д.В., Турова Н.П.* Античные глиняные светильники Ялтинского историко-литературного музея // БИ. — 2012. — XXVI. — С. 335—400.
- Забелина В.С.* Античные глиняные светильники из Пантикапея // Сообщения ГМИИ им. А.С. Пушкина. — 1992. — 10. — С. 298—328.
- Козуб Ю.И.* Некрополь Ольвии V—IV ст. до н. э. — К., 1974.
- Шейко И.Н.* Ручки-петли от светильников из Ольвии // БЧ. — 2013. — 14. — С. 530—533.
- Akurgal E.* Alt-Smyrna. — Bd. I. Wohnschichten und Athenatempel. — Ankara, 1983.
- Bailey D.M.* A Catalogue of the Lamps in the British Museum. — Vol. I. Greek, Hellenistic and Early Roman Pottery Lamps. — London, 1975.
- Bailey D.M.* Aegina, Aphaia-Tempel. XIV. The Lamps // AA. — 1991. — P. 33—68.
- Boardman J.* Excavations in Chios 1952—1955. Greek Emporio. — Oxford, 1967.
- Broneer O.* Terracotta Lamps. — Cambridge, 1930 (Corinth. — Vol. IV, II).
- Broneer O.* Terracotta Lamps. — Princeton; N. J., 1977 (Isthmia III).
- Bruneau P.* Exploration archeologique de Délos. — Paris, 1970. — Vol. XXVII.
- Dominguez A., Sanchez C.* Greek Pottery from the Iberian Peninsula: Archaic and Classical Periods. — Leiden, Boston, Köln, 2001.
- Dupont P.* Les Lampes Grecques Archaïques. — București, 2005 (Histria. — VII).
- Georgiadou A.* Totenkult und elische Grabkeramik spätklassischer und hellenistischer Zeit. — Thessaloniki, 2005.
- Hermanns M.H.* Licht und Lampen im westgriechischen Alltag. Beleuchtungsgerät des 6. — 3. Jhs. v. Chr. in Selinunt. — Rahden/Westf., 2004 (Internationale Archäologie. — 87).
- Hójte J.M.* Lamps // The Lower City of Olbia (Sector NGS) in the 6th Century BC to the 4th Century AD / N.A. Lejpuskaja, P.Guldager Bilde et al. (eds.). — Aarhus, 2010. — P. 423—437.
- Howland R.H.* Greek Lamps and their Survivals. — Princeton, 1958 (The Athenian Agora. — IV).
- Hübinger U.* Die antiken Lampen des Akademischen Kunstmuseums der Universität Bonn. — Berlin, 1993.
- Knigge U.* Der Bau Z. — München, 2005 (Kerameikos. — XVII).
- Krapivina V., Lejpuskaja N.* Grey Table Ware from Late Archaic — Early Classical Complexes of the Central Quarter of Olbia Pontica // Pontic Grey Wares. International Conference. Bucarest—Constantza, September 30th — October 3rd 2008. — 2009. — P. 67—76 (Pontica XLII. — Suppl. I).
- Lyon-Caen Ch.* Catalogue des lampes en terre cuite grecques et chrétiennes. — Paris, 1986.
- Menzel H.* Antike Lampen im Römisch-Germanischen Zentralmuseum zu Mainz. Katalog 15. — Mainz, 1954.
- Rosenthal R., Sivan R.* Ancient Lamps in the Schloessinger Collection // Qedem. — 1978. — № 8.
- Scheibler I.* Griechische Lampen. — Berlin, 1976 (Kerameikos. — XI).
- Topoleanu F.* Lămpile antice din colecțiile Muzeului Județean de Istorie și Arheologie Prahova — Ploiești. — Ploiești, 2012.

Надійшла 06.05.2014

И.Н. Шейко, М.А. Хомчик

АНТИЧНЫЕ СВЕТИЛЬНИКИ ИЗ ОЛЬВИИ В СОБРАНИИ НАЦИОНАЛЬНОГО МУЗЕЯ ИСТОРИИ УКРАИНЫ

Дана характеристика коллекции античных светильников VI в. до н. э. — I в. н. э. из фондов Национального музея истории Украины, которые происходят из раскопок Л.М. Славина в Ольвии 1930—1940-х гг. Широкий временной диапазон позволяет проследить развитие этих изделий на примере одного античного памятника, а именно динамику изменения формы от открытых светильников в позднеархаический и классический периоды до полузакрытых и закрытых в период эллинизма.

Большую часть коллекции представляют привозные типы светильников, основными производителями которых были ионийские центры, Афины, Эфес, Аттика, Истрия, Делос, а также города Северного Причерноморья. Местные ольвийские реплики привозных светильников представлены серо- и светлоглиняными экземплярами как ранними, так и эллинистическими, а также лепными изделиями.

Наибольшую часть собрания составляют аттические светильники, представленные как ранними открытыми экземплярами, так и полузакрытыми эллинистического времени. Качество лака и глина без визуальных примесей свидетельствуют об их производстве в различных античных ремесленных центрах Аттики.

Кроме того, обращают внимание малоазийские орнаментированные светильники, которые представлены не только импортными изделиями, но и местными ольвийскими репликами из светлой глины.

I.M. Sheiko, M.A. Homchuk

ANCIENT LAMPS FROM NATIONAL MUSEUM OF HISTORY OF UKRAINE COLLECTION

Presented is a description of the collection of ancient lamps dated from the 6th c. BC to the 1st c. AD, coming from the excavations at Olbia by L.M. Slavin in the 1930-s and 1940-s and kept in the National Museum of History of Ukraine. Wide time range allows the authors to trace the development of these products based on the example of a certain Ancient Greek settlement, namely, to trace the dynamic of the change in form of lamps: from open lamps in the Late Archaic and Classical periods to semi-closed and closed ones in the Hellenistic period.

Most of the collection is represented by the lamps of imported types, the main production centres of which are Ionian cities, Athens, Ephesus, Attica, Histria, Delos, and the cities of the north coast of the Black Sea region. Local Olbian replicas of imported lamps are represented by gray- and light-clay examples, both early, and Hellenistic, as well as by handmade products.

The greatest part of the collection consists of Attic lamps represented by both early opened wares, and semi-closed Hellenistic ones. The quality of a lacquer and clay without visual admixtures attests to their production in various Ancient Greek trade centres of Attica.

In addition, attention is paid to ornamented lamps from Asia Minor which are represented by not only imported products, but also local Olbian replicas made of light clay.

Т.О. Рудич

АНТРОПОЛОГІЧНИЙ МАТЕРІАЛ З МОГИЛЬНИКА ЧЕРНЯХІВСЬКОЇ КУЛЬТУРИ ЛІСОВІ ГРИНІВЦІ

Охарактеризовано антропологічний матеріал з могильника черняхівської культури Лісові Гринівці на Хмельниччині та подано результати зіставлення його із синхронними пам'ятками.

Ключові слова: Україна, черняхівська культура, краніологія.

Дослідження пам'яток черняхівської культури на території України тривають уже понад сто років. Численні пам'ятки дали значний і різноманітний археологічний матеріал, який слугує для вирішення різних проблем цієї культури. Але антропологічні дані цієї культури істотно поступаються археологічним. Головною причиною такої ситуації є незадовільний стан збереженості кісткових решток у похованнях, що пов'язано не тільки з глибиною могил і специфікою ґрунтів, але й з тим, що значна частина поховань була порушена в давнину. Найгірше антропологічні матеріали представлені в могильниках черняхівської культури західних районів України (Рудич 2004а). Досі в розпорядженні антропологів

були матеріали лише із шести цвинтарів регіону, однак і вони здебільшого представлені скупо та дуже фрагментарно, і в кращому разі можна було визначити лише стать і вік померлого. Тож поява навіть невеликої серії кістяків з цих територій становить значний інтерес для дослідників і уможливорює підкоригувати погляди на антропологічний склад черняхівського населення регіону.

Могильник черняхівської культури в Лісових Гринівцях біля м. Хмельницький досліджений у 2010—2011 рр. (Строцьень, Демидко, Строцьень 2012). Археологам дуже не пощастило, бо незруйнованим будівельними роботами виявився лише невеликий останець пагорба, на якому був влаштований цвинтар. Тож площу могильника та кількість поховань встановити не вдалося. Всього тут досліджено

© Т.О. РУДИЧ, 2014