



М.А. Остапенко, І.В. Панченко

## СКІФСЬКА АНТРОПОМОРФНА СТЕЛА ІЗ ЗАПОРІЖЖЯ

*Публікується кам'яна скіфська стела, випадково виявлена в районі Запоріжжя.*

*Ключові слова: Північне Причорномор'я, скіфи, антропоморфна стела.*

Пам'ятки монументального мистецтва скіфів на просторі від Передкавказзя до Подунав'я представлені достатньо виразною групою кам'яних стел, в яких зазвичай вбачають стилізоване зображення прабатька скіфів Таргітая-Геракла або героїзований образ царя, який міг бути земним втіленням божественного першопредка. Хоча таких пам'яток відомо доволі багато — понад півтори сотні (Ольховский 2005; 2005a), кожна нова знахідка становить значний інтерес, оскільки по-своєму неповторна. Додамо, що такий інтерес спричинено й незадовільним станом збереженості антропоморфних витворів загалом і рельєфних зображень на них. Адже переважна більшість скульптур виготовлена з доволі м'якого вапняку або пісковика, тож вони легко піддаються пошкодженню та вивітрюванню. Вироби з граніту, як правило, збереглися трохи краще.

У 2011 р. мешканці м. Орхів І.В. Панченко та О.В. Панченко на території садиби в с. Ручаївка Запорізького р-ну виявили гранітний стовп, на якому зафіксували глибокі поздовжні та поперечні лінії. Для подальшого дослідження та експонування знахідку було перевезено до Національного заповідника «Хортиця». З'ясувалося, що це велика скіфська антропоморфна стела, а вигравіювані лінії, зафіксовані попередньо, позначували пасок і якусь деталь з тильної сторони.

Місце первинного розміщення стели з'ясувати не вдалося. Схоже, що до села кам'яний стовп був привезений як будівельний матеріал. Найвірогідніше, стела потрапила туди з вододілу річок Томаківка та Верхня Хортиця, де зафіксовано значну кількість скіфських курганів (рис. 1).

Вздовж річок у цьому районі фіксуються численні виходи гранітів, схожі з матеріалом нашої знахідки. В процесі обстеження верхів'я р. Томаківка було зафіксовано також стародавню розробку поверхневого граніту з декількома незавершеними гранітними плитами, але чітко її датувати покищо неможливо. Стела виготовлена саме з такого крихкого сіро-коричневого граніту (рис. 2).

Брила, з якої створено стелу, має вигляд стовпа, що потовщується донизу. Верхівка антропоморфа — голова — відбита в давнину. Вціліла довжина стели 2,18 м, реконструйована — приблизно 2,40 м. У перетині стела має приблизно квадратну форму розміром від 0,35 × 0,32 м зверху до 0,60 × 0,52 м у нижній частині. Поверхня її оброблена пікетажною технікою, після чого підшліфована. Окремі якісніше заглажені ділянки лицевої, тильної та правої сторін вкриті зображеннями, виконаними в техніці невисокого рельєфу. Ліва сторона практично не шліфована, більш крихка та вивітрена (рис. 3).

Морфологічно скульптура належить до різновиду антропоморфних стовпів і передає фігуру чоловіка з зігнутими в ліктях руками. Права рука притиснена до грудей, ліва — до живота. Від рельєфу голови чітко збереглося гостре підборіддя, яке переходить у зображення гривни, виконане двома паралельними лініями. Зверху в районі грудей глибокими лініями вирізьблено два кола — круглі нагрудні бляхи. Ліве коло значно глибше, що, можливо, було спробою пов'язати бляху з анатомічним розміщенням серця(?). Пальці рук виконано в техніці невисокого рельєфу, зап'ясток лівої руки підкреслено вертикальною лінією, що, можливо, є спробою показати рукав каптана. В правій руці зображено масивний ритон з вузьким ви-

© М.А. ОСТАПЕНКО, І.В. ПАНЧЕНКО, 2014



Рис. 1. Стела з Ручаївки, місце знахідки

довжим закінченням, яке сягає паска. Нижче рук невеликою заглибиною зображено пуп. Пасок на лицевій стороні вузький та має чітко виділену бляху-застібку, з правого боку він помітно розширюється та переходить на спині в широкий пасок-корсет (бойовий пасок?), переданий подвійною лінією. Нижче паска на лицевій стороні зображено масивний фалос (рис. 2; 3, 1).

З правого боку нижче паска зображено короткий широкий акинак, клевець і горит (рис. 3, 2; 4). Акинак має ниркоподібне перехрестя та брускоподібне навершя. Клевець зі звуженою гострою ударною частиною та коротким обухом оснащений руків'ям, що звисає донизу. Лінія руків'я клевця співпадає із зображенням горита, нижня частина якого завершується заокругленою лопаттю. На гориті намічено площину, яку можна трактувати як футляр для стріл. Верхня частина горита, помітно розширюючись, переходить у пасок на тильній стороні стели.

Рельєф і лінії тильної сторони (спина) збереглися гірше та мають значні пошкодження (рис. 3, 3; 5). Найконтрастніше глибокими вертикальними лініями та рельєфним валиком виділено вертикаль, що проходить майже через усю фігуру. Таку лінію на деяких скіфських монументальних скульптурах трактують як деталь крою довгого каптана (Одробінський 2007; 2008). У верхній частині спини ледь помітні заокруглені контури лопаток або елементи наплічників захисного обладунку. У середній частині, між лопатками та паском, контуром виділено два симетричні округлі елементи. На лівому вигравіювано фігуру, схожу на зображення го-

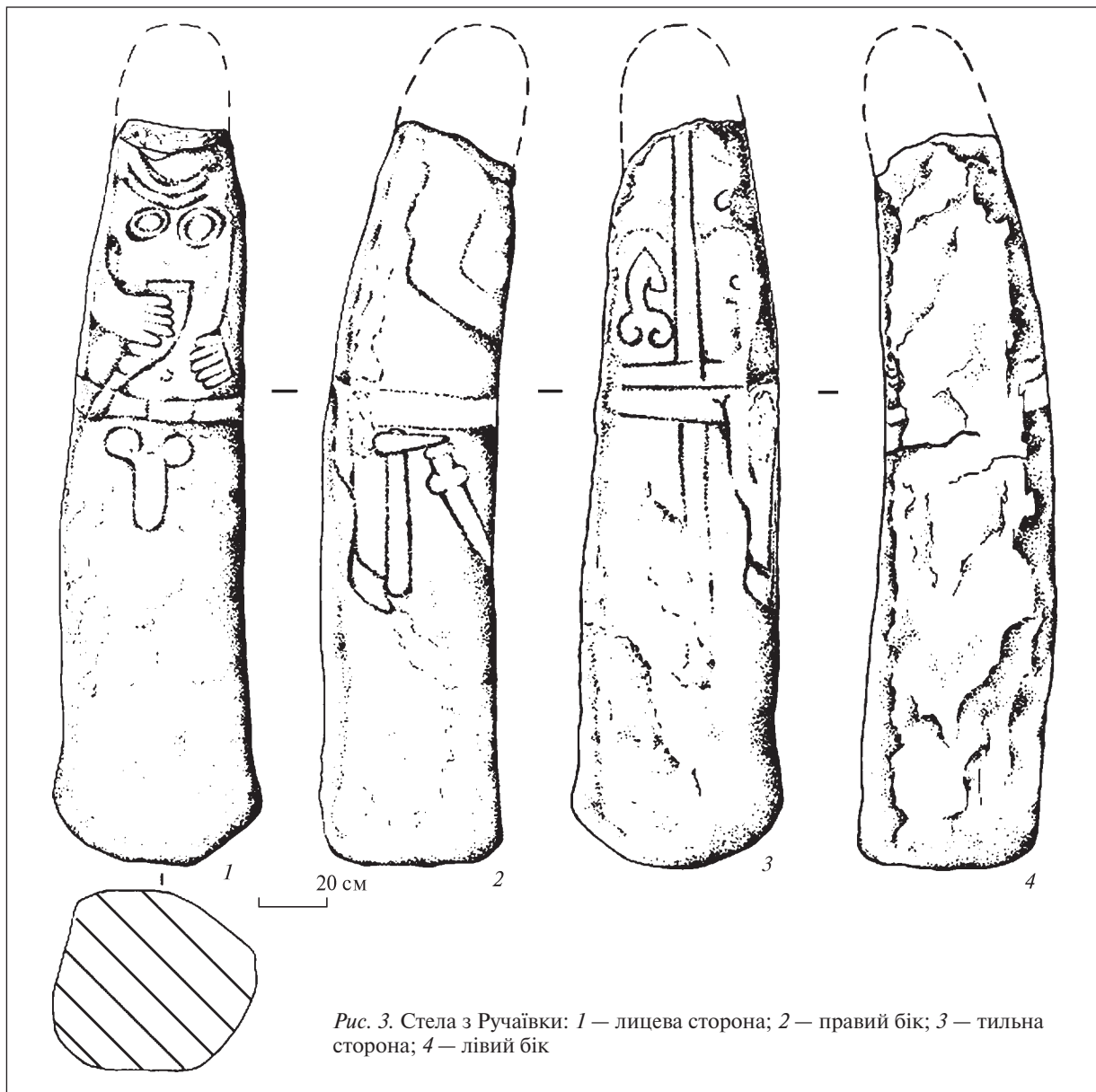


Рис. 2. Стела з Ручаївки, лицева сторона

лови коня(?), що переходить у два симетричні завитки у формі пазурів хижого птаха(?). Найвірогідніше, це або тамга з елементами звірино-го стилю, або ж накладки-аплікації на каптані. Схоже, що подібне зображення було і з правого боку, однак стверджувати те складно через гіршу збереженість слідів гравіювання.

Як бачимо, скульптура належить до числа тих, на яких, окрім антропоморфних рис, зображено основні елементи воїнської екіпіровки, а також захисного обладунку та прикрашеного верхнього одягу. Передача акинака й клевця в комбінації з круглими нагрудними бляхами практично аналогічна зображенням на скульптурі з Білоцерківки (Ольховский, Евдокимов 1994, с. 139).

До числа унікальних елементів слід віднести незвичне розміщення горита з правого боку разом з акинаком і клевцем. На всіх відомих нині



статуях горити зображені на лівій грані скульптури, на лівому стегні антропоморфного персонажа (Ольховский 2005, с. 37). Окрім цієї деталі, до числа рідкісних слід віднести тамгоподібне зображення, в якому простежуються риси звірино-го стилю. Елементи звірино-го стилю на фігурах унікальні та найкраще представлені на стелах із Краснодару, ст. Маничської (Ольховский, Евдокимов 1994, с. 159, 154), а також на фрагменті вапнякової стели з Кам'янсько-Дніпровського музею (Гаврилюк, Белозор 2005).

Оскільки скульптура з Ручаївки знайдена випадково та не пов'язана з конкретним поховальним комплексом, датувати її можна лише на підставі порівняльного аналізу з іншими скіфськими кам'яними зображеннями. Наголосимо, що гранітні стели трапляються досить

рідко, а в окремих регіонах зовсім відсутні. Найбільше розповсюдження вони мали в Північному Причорномор'ї в архаїчну добу (VII—VI ст. до н. е.) — з цього матеріалу виготовлено до 70 % скіфських скульптур. У IV—III ст. до н. е. їх число зменшилося до 14 % (там само, с. 46).

Зображення у вигляді антропоморфного стовпа також широко представлені в Причорномор'ї та теж переважно на ранньому етапі (там само, с. 49). Домінує думка, що надання гранітному виробу видовженої стовпоподібної форми було, очевидно, продиктоване особливостями матеріалу ніж якоюсь сталою традицією. Але слід визнати, що саме зазначений тип архаїчних скіфських монументів має численні риси, притаманні кам'яним зображенням кімерійського часу (Тереножкін 1978) та оленним каменям східної

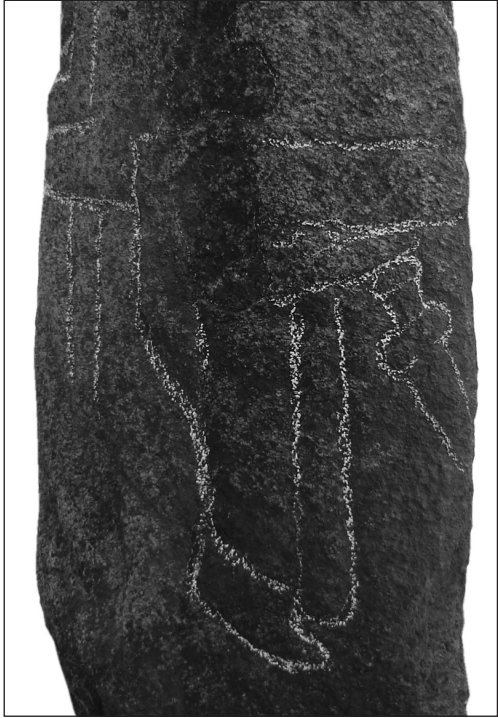


Рис. 4. Стела з Ручаївки, правий бік (фрагмент)

Євразії (Савинов 1994). І це не дивно, оскільки скіфське монументальне мистецтво формувалося на базі євразійської традиції встановлення оленних каменів (Белозор 1986, с. 11).

Ймовірно, що саме через технологічну складність виготовлення гранітного блоку скіфи з часом перейшли на зручніші для обробки вапнякові та пісковикові різновиди каменю, хоча не можна відкидати й можливість поступового нівелювання значення скульптури в поховальному ритуалі. Схоже, що саме в архаїчну добу цим пам'ятникам надавали домінуючого символізму «світового дерева» або ж фалоса, на яких лише з'являються антропоморфні риси. Пізніше вони набувають все більше людиноподібної форми з поступовим переходом до анатомічності скульптурної пластики, а, можливо, й персоналізації образу.

Хронологічно стовпоподібні скульптури були найбільш розповсюджені в Причорномор'ї до V ст. до н. е. На Північному Кавказі антропоморфні стовпи, які часто демонструють явну близькість до фаломорфів, також відомі виключно в ранній хронологічній групі (Ольховський, Евдокимов 1994, с. 50). Певним хроноіндикатором є зображення рук на стелі — правої над лівою. Подібне розміщення рук є найпопулярнішим на стелах Причорномор'я і в інших регіонах практично не фіксується. Воно відоме переважно на пам'ятках VII—V ст. до н. е. і пізніше практично невідоме (там само, с. 58).

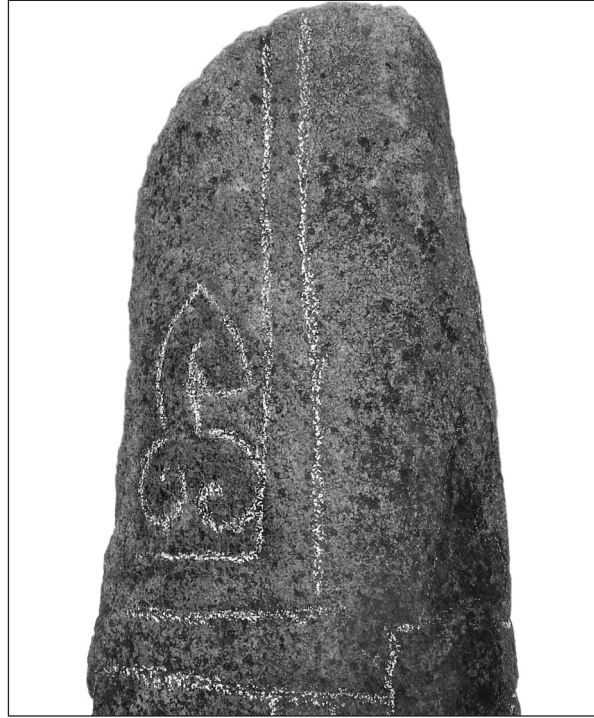


Рис. 5. Стела з Ручаївки, тильна сторона (фрагмент)

Саме в цей період домінують зображення бойових сокир і клевців, парних захисних блях, лопаток у вигляді рельєфних напівовалів і фалоса, незасвідчені на пізніших пам'ятках. Особливо слід наголосити, що зображення сокир-клевців і парних круглих захисних блях не фіксується для V ст. до н. е. (там само, с. 59—71). Що ж стосується зображення гривни на шийній стелі з Ручаївки, то цей елемент притаманний лише кімерійським стелам (Тереножкин 1978, с. 12—22).

І територіально, і художньо-морфологічно стела з Ручаївки найближча до згаданої стели з Білоцерківки, яка датується, найвірогідніше, першою половиною VI ст. до н. е. (Ольховський, Евдокимов 1994, с. 29). Схожу за формою, але простішу за характером зображень гранітну стелу VI ст. до н. е. нещодавно знайдено при розкопках кургану на території м. Запоріжжя (Тощев, Андрух 2012). Певні аналогії за декором і технікою обробки також простежуються і з гранітною стелою з Ясинуватого в Порожистій частині Дніпра (Ляшко, Попандупуло, Дровосекова 2004, с. 178). Усі вказані знахідки виявлено в радіусі 25 км, що, можливо, засвідчує певну сталу традицію виготовлення гранітних стел у скіфів, які мешкали в районі Дніпрових порогів.

Вказані ознаки дозволяють датувати нашу знахідку архаїчним періодом і не пізніше VI ст. до н. е. У Причорномор'ї архаїчні скульптури

нечисленні, особливо порівняно з Північно-кавказьким регіоном. Враховуючи багатий асортимент зображень і непогану збереженість, ця

скульптура значно розширює дані про цю групу скіфського мистецтва архаїчної доби в Нижньому Подніпров'ї.

- Белозор В.П.* Скифские каменные изваяния VII—IV вв. до н. э. — Автореф. дис. ... канд. истор. наук — К., 1986.
- Гаврилюк Н.А., Белозор В.П.* Каменное изваяние курганного поля Солохи // Древности Евразии: от ранней бронзы до раннего средневековья. Памяти В.С. Ольховского. — М., 2005. — С. 312—317.
- Ляшко С.Н., Попандопуло З.Х., Дровосекова О.В.* Курганные могильники Днепровского Надпорожья (Ясиноватое, Днепровка, Петро-Михайловка). — Запорожье, 2004.
- Одербінський Ю.В.* Видові особливості монументальної скульптури скіфо-сарматського періоду // Вісник ХДАДМ. — 2007. — № 9. — С. 91—105.
- Одербінський Ю.В.* Одяг кам'яних скіфських статуй півдня України VI—III ст. до н. е. // Вісник ХДАДМ. — 2008. — № 2. — С. 67—71.
- Ольховский В.С.* Монументальная скульптура Крыма V—III вв. до н. э. // Древности Евразии: от ранней бронзы до раннего средневековья. Памяти В.С. Ольховского. — М., 2005. — С. 21—30.
- Ольховский В.С.* Скифская монументальная скульптура (к проблеме достоверности источника) // Древности Евразии: от ранней бронзы до раннего средневековья. Памяти В.С. Ольховского. — М., 2005а. — С. 30—39.
- Ольховский В.С., Евдокимов Г.Л.* Скифские изваяния VII—III вв. до н. э. — М., 1994.
- Савинов Д.Г.* Оленные камни в культуре кочевников Евразии // СПб: СПбГУ. 1994. 208 с. <http://kronk.spb.ru/library/savinov-dg-1994b.htm>
- Тереножкин О.И.* Кімерійські стели // Археологія. — 1978. — 27. — С. 12—22.
- Тоцев Г.Н., Андрух С.В.* Раскопки на просп. Советский (г. Запорожье) // АДУ 2011. — Луцьк, 2012. — С. 233.

*Надійшла 10.12.2013*

*М.А. Остапенко, И.В. Панченко*

#### СКИФСКАЯ АНТРОПОМОРФНАЯ СТЕЛА ИЗ ЗАПОРОЖЬЯ

В 2011 г. в с. Ручайовка недалеко от г. Запорожье случайно была выявлена антропоморфная стела, переданная в Национальный заповедник «Хортица». Ее происхождение не установлено. Возможно, стела связана со скифскими курганами региона, на что указывает ее материал.

Стела изготовлена из крохотного серокоричневого гранита. Верх обломан. Сохранившаяся высота 2,18 м, толщина сверху 0,35 × 0,32 м, внизу 0,60 × 0,52 м. Она представляет фигуру мужчины с разными аксессуарами. На груди выгравированы два кружка (видимо, передают бляхи); в правой руке воин держит ритон; к поясу с правой стороны подвешены акинак, топор-клевец и горит. На тыльной стороне, видимо, отмечены детали одежды.

Ориентировочно стела датируется VI в. до н. э.

*М.А. Ostapenko, I.V. Panchenko*

#### SCYTHIAN ANTHROPOMORPHOUS STELE FROM ZAPORIZHZHIA

In 2011, in Ruchaivka village not far from Zaporizhzhia, an anthropomorphous stela was found accidentally and passed to the National Preserve «Khortytisia». Its origin is not determined. Perhaps, the stela is related with the Scythian barrows in the region which is evidenced by its material.

The stela is made of porous grey and brown granite. Its upper part is broken off. Its preserved height is 2,18 m, thickness in the upper part is 0,35 × 0,32 m and in the lower part is 0,60 × 0,52 m. It presents a figure of a man with accessories. Two circles are engraved on his breast, apparently, representing metal plates; in his right hand a warrior is holding a rhyton; an acinaces, a horseman's pick, and a gorytos are hanged up to the right part of his belt. Evidently, the clothes details are marked on the backside.

The stela is dated roughly by the 6<sup>th</sup> c. BC.