

О. П. ЧЕРНИШ

Поселення Молодове I

(ДРУГИЙ ПІЗНЬОПАЛЕОЛІТИЧНИЙ ШАР)

Відкрите в 20-роках цього століття поселення Молодове I розташоване поблизу с. Молодове Сокирянського району Чернівецької області УРСР. Культурні залишки простежені у відкладах другої надзапальної тераси Дністра. Значні розкопки пам'ятки були здійснені автором в 1955—1963 рр. Незважаючи на те, що стоянці присвячена велика література¹, все ж до цього часу ще багато матеріалів неопубліковані. Завданням цієї статті є характеристика поселення другого пізньопалеолітичного шару, який досліджувався в 1955, 1959 і 1960 рр. Дністрянською палеолітичною експедицією Інституту суспільних наук АН УРСР.

Розкопки провадились на площі 313 м². Під час робіт простежено такий розріз: 1) на глибині 0—0,3 м — прошарок крем'яного щebenя; 2) 0,3—0,8 м — гумусований шар; 3) 0,8—1,4 м — бурий суглинок — голоценовий ґрунт В; 4) 1,4—2,8 м — жовтувато-сіруватий суглинок, лесоподібний, вапнистий з пізньопалеолітичними культурними залишками. Нижче залягала товща темних, жовтих, світло-сірих суглинків та сунісків з більш давніми матеріалами.

Поселення другого пізньопалеолітичного шару виявлене в жовтувато-сіруватих лесоподібних суглинках на глибині 2,55—2,65 м від поверхні. Рівень залягання культурних залишків тут, як і на решті шарів стоянки, знижувався відповідно до рельєфу поверхні в напрямку Дністра.

На дослідженій частині пам'ятки зафіксована неоднорідна картина розміщення різноманітних категорій знахідок: була відкрита група вогнищ з концентрацією культурних залишків навколо них, а також виявлені ділянки, де траплялись лише окремі предмети. Південна третина дослідженої площі найменш насичена матеріалами. Це свідчить про те, що поселення поширювалось не до внутрішнього краю другої тераси, а до зовнішнього — в напрямі Дністра.

¹ J. Betez. Date paleolitice pentru stratygrafia loessului in nordul Basarabiei. Academia Romana.—Memoriile sectiunii Stiintifice, seria III, t. VII, mem. 5. Bucuresți, 1930; його ж. Recherches de Paleontologie humaine au Nord de la Bessarabie.—Annales scientifiques de I, Universite de Jassy, t. XVII, puc. 3—4. Jassy, 1933; N. Mогoсап. Le pleistocene et le paleolithique de la Romanie du Nord Est. Bucuresți, 1938; А. П. Черныш. Поздний палеолит Среднего Приднестровья.—Труды КИЧПЕ, вып. XV. М., 1959; його ж. Верхній шар стоянки Молодове I.—МДАПВ, вип. 5. К., 1964; його ж. Ранний и средний палеолит Поднестровья. М., 1965; його ж. Мустьерські шари багатощарових палеолітичних стоянок Молодове I та Молодове V.—МДАПВ, вип. 3. К., 1961; його ж. Дослідження мустье на Дністрі в 1959 р.—МДАПВ, вип. 4. К., 1962; И. К. Иванова. Геология мустьерского поселения Молодова I (Байлова Рипа) в Среднем Приднестровье.—Бюллетень КИЧПЕ, вып. 24. М., 1960; її ж. Геологические условия нахождения палеолитических стоянок Приднестровья.—Труды КИЧПЕ, вып. XV. М., 1959; її ж. Геология многослойных палеолитических стоянок правобережья Среднего Днестра.—Материалы совещания по изучению четвертичного периода, т. 1, М., 1961; її ж. Стратиграфическое положение молодовских палеолитических стоянок на Среднем Днестре в свете общих вопросов стратиграфии и абсолютной геохронологии верхнего плейстоцена Европы; Стратиграфия и периодизация палеолита Восточной и Центральной Европы. М., 1965.

Виявлені сліди дев'яти вогнищ мали характер круглих чи овальних лінз, заповнених вугіллям, сажистим ґрунтом, уламками перепалених кісток. Перше вогнище округлої форми, розмірами $1,2 \times 1,1$ м простежено в квадратах 5_{3-4} (рис. 1). В межах плями наявні залишки деревного вугілля. Друге вогнище, розмірами 90×50 см, виявлено в кв. 7_{u-1} , на глибині $2,63-2,67$ м. В тонкій лінзі спостерігались уламки кісток, перепалені крем'яні знахідки, вуглисті ґрунт. Третє ($1,5 \times 0,8$ м) трапилось в кв. $9-8$ л, на рівні $2,63-2,75$ м, а четверте, овальної фор-

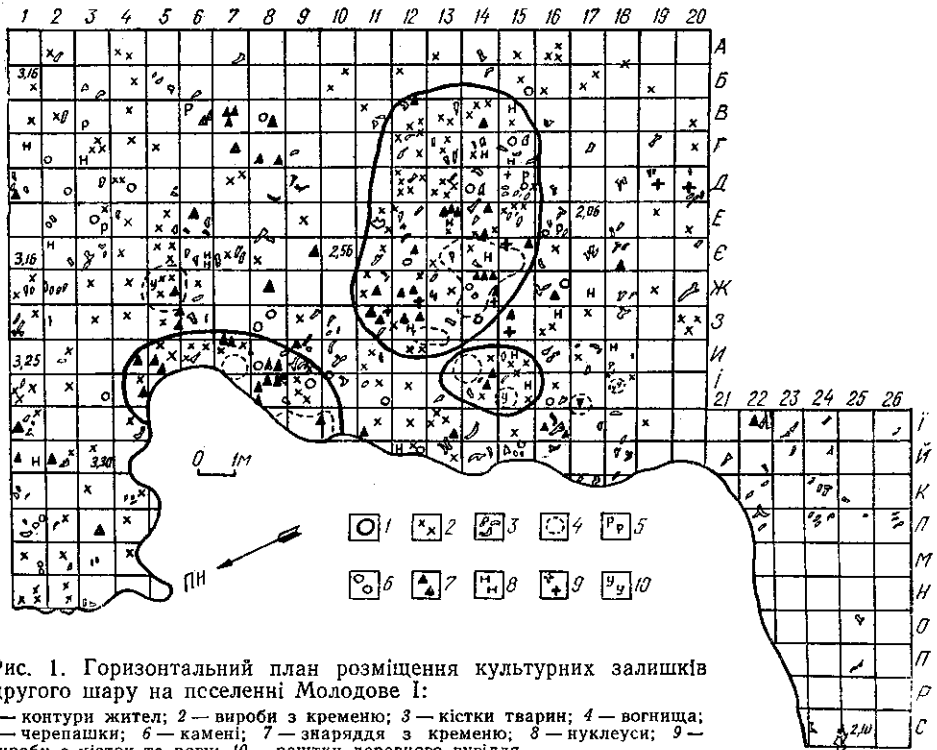


Рис. 1. Горизонтальний план розміщення культурних залишків другого шару на поселенні Молодове I:

1 — контури жител; 2 — вироби з кременю; 3 — кістки тварин; 4 — вогнища; 5 — черепашки; 6 — камені; 7 — знаряддя з кременю; 8 — нуклеуси; 9 — вироби з кісток та рогу; 10 — рештки деревного вугілля.

ми (80×70 см) — в квадратах $13-14_{u-1}$. Товщина його вуглистої лінзи — $5-7$ см, навколо зібрані дрібні уламки кісток північного оленя. П'яте вогнище (50×60 см; кв. 15 к) теж оточене такими кістками. Шосте, округлої форми, було виявлене в кв. 17_{n-o} , на глибині $2,5-2,53$ м. Товщина лінзи його — $3-4$ см. Навколо трапились уламки рогів оленя, крем'яні вироби. Залишки сьомого вогнища (50×50 см) простежені в кв. 18_o , на рівні $2,5-2,56$ м, а восьмого, овальної форми, розмірами $1,2 \times 0,5$ м, — в квадратах $12-13_u$ (глибина $2,72-2,74$ м).

Нарешті, залишки великого вогнища, що мало форму неправильного овалу, площею $2,60 \times 1,8$ м були виявлені в квадратах $13-14-15_{ж-з-u}$. Заглиблення його мало круту стінку в північній частині та похилі краї у південно-східній і південній. Найбільш глибока ділянка була заповнена вуглистою масою, рештками вугілля, уламками перепалених кісток та кременів. На дні вогнища наявна смужка обпаленого до червоного кольору суглинку товщиною $3-4$ см.

Дев'яте вогнище було осередком центрального скупчення культурних залишків (квадрати $11-15_{e-u}$), яке являло собою рештки житлової споруди, подібної до куреня. На площі вогнища, що становила 35 м², припадало понад 100 екземплярів крем'яних виробів на 1 м².

Інше, північно-західне скупчення з другим і третім вогнищами було зафіксоване в кв. $5-9_{u-i}$. Більша частина його знищена яром. В

межах невеликого третього скупчення (3×2 м) з четвертим і п'ятим вогнищами (кв. 13—14—15_{а-і}) були залишки невеликої недовгочасної, подібної до куреня житлової споруди. Можливо, що 6-те і 7-ме вогнища використовувались мешканцями цього житла як зовнішні.

Таким чином, є підстави вважати, що на поселенні другого шару пізнього палеоліту Молодого I було кілька куренеподібних жител з вогнищами всередині, кілька окремих вогнищ з культурними залишками навколо них та периферійні ділянки, де знахідки нечисленні або взагалі відсутні.

Аналогічна картина в розміщенні матеріалів була відкрита і у верхньому шарі багат шарової стоянки Молодове I, а також на пізньопалеолітичних поселеннях ряду пам'яток — Молодове V, Бабин I, Вороновиця I, Атаки I, Рашків VII та інших.

Таким чином, пізньопалеолітичні поселення складались з центральних ділянок, де людина перебувала довгий час і розташовувала свої житла, здійснювала основні виробничі процеси, та з периферійних ділянок, пов'язаних з тимчасовим перебуванням людей.

Серед матеріалів другого шару переважали крем'яні вироби (5349). До них належать 174 нуклеуси, 233 знаряддя, 1629 пластин, уламки кременю. Для виготовлення знарядь мешканці поселення використовували крейдяний та ріняковий кремій темного, сірого та світло-брунатного кольорів. Більшість виробів має темно-синю та синю патину.

Нуклеуси здебільшого неправильно призматичні, а також призматичні, кулясті, примітивно-конічні, плоскі та аморфні. Неправильно призматичні та призматичні мають по одній чи по дві ударні площадки. Середні розміри нуклеусів — від 30 до 60 мм. Є кілька екземплярів величиною 17, 18, 22 см.

Знаряддя виготовлялись на пластинах, відщеплах і сколах (переважають вироблені на пластинах). Комплекс їх складається з 122 різців, 43 скребачок, 21 пластинки з притупленим краєм, 20 ножоподібних знарядь, семи пластинок зі скошеним краєм, шести з бічними виїмками, п'яти скребачок-різців, чотирьох проколов, семи мікрівістер, одного скребкоподібного знаряддя на відщепі з підтіскою по черевцю і одного невеликого наконечника з черешком (рис. 2).

Як і на більшості стоянок пізньопалеолітичного часу, найчисленнішими є різці. За формою робочого краю вони належать до кутових (55), серединних (19), бічних (18), подвійних (15), супонівських (6), нуклеподібних (3), скошених (2), потрійних (2), білатеральних (1) та одного з чотирма робочими краями. Більшість становлять різці на пластинах, ряд кутових має поперечну ретуш. У скребачок напівокруглий робочий край, серед них дві подвійні. Виготовлені вони в основному на коротких пластинах.

Третя група знарядь — пластинки з притупленим краєм (вкладиші). В їх числі невеликі (від 15 до 55 мм) тонкі й уламки пластинок з притупленими ретушю краями (рис. 3), а деякі навіть і кінцями, що надає їм форму прямокутників. Ці останні є краєвими вкладишами.

Цікава підгрупа мікрівістер. Вони складаються з п'яти екземплярів типу Гравет, вістер аккаржанського типу* та зі скошеним краєм.

Згаданий наконечник мав слабо намічений черешок і був виготовлений на пластинці величиною 43×13×3 мм. Це знаряддя подібне до знахідок з верхніх шарів таких пам'яток, як Вороновиця I, Молодове I, печера Мадлен, а також аналогічне виробам з печери Янковича в Угорщині і матеріалам стоянок Петерсфельс, Мейендорф, Штельмоор та інших в Західній Європі, не кажучи вже про пам'ятки свідерського типу, де вони трапляються в різних варіантах. Крім того, у другому шарі виявлено дві пластинки зі слідами двобічної обробки по краю.

* Серія їх була виявлена в 7-му шарі багат шарової стоянки Молодове V.

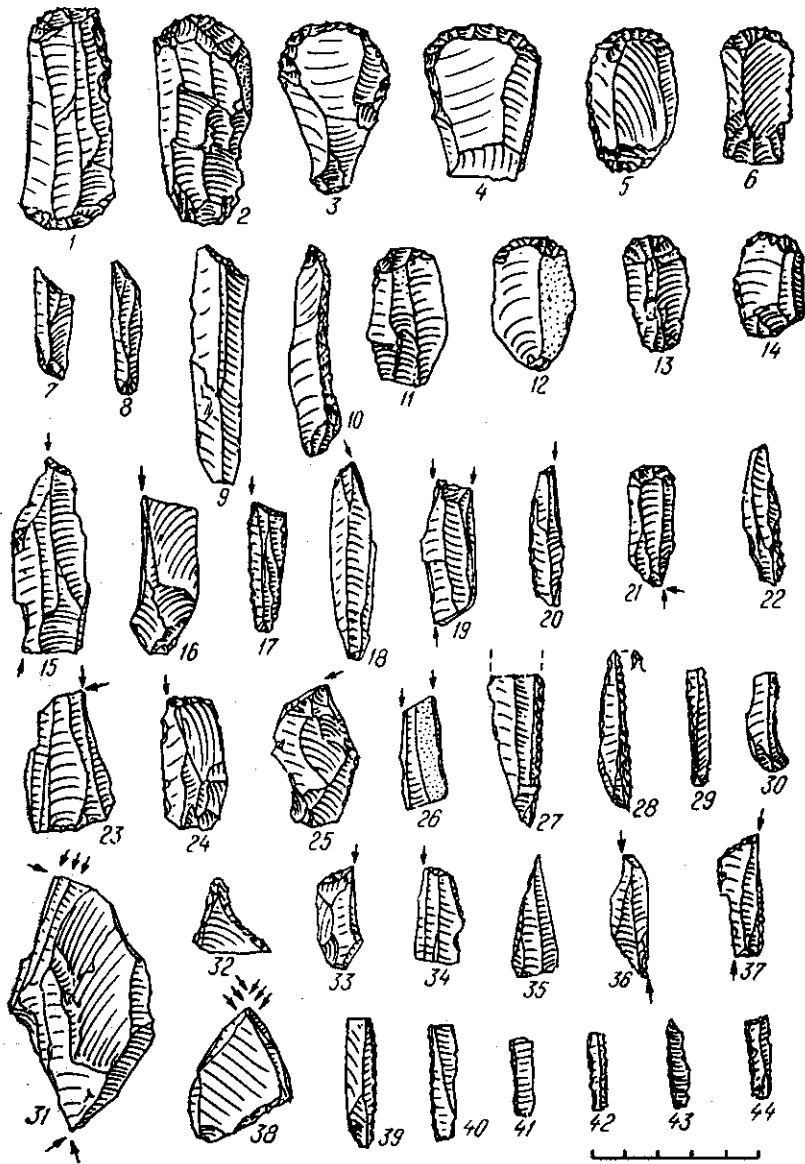


Рис. 2. Крем'яні вироби другого шару пізнього палеоліту. Поселення Молодове I:

1-6, 4-11 — скребачки; 7-9 — пластинки зі скошеним краєм; 10-32 — проколки; 15-20, 23-26, 31, 33-34, 36-38 — різці; 21 — скребачка-різець; 22 — наконечник; 27, 28 — вістря з притупленим краєм; 29, 39-44 — пластинки з притупленим краєм; 30 — пластинка з виїмкою; 35 — вістря зі скошеним краєм.

Аналіз описаного комплексу виробів з поселення Молодове I на основі статистичного методу дає можливість зробити висновок, що кумулятивна діаграма цих знарядь близька до діаграми верхнього пізньопалеолітичного шару тієї ж стоянки, а також другого і третього шарів Молодового V (рис. 4) й ряду інших пам'яток пізньомадленського часу. Зокрема можна вказати Маломеріц-Борки I, Адлерову печеру та Бичу скелю в Чехословаччині ².

² K. Valoch, Borky I. Eine freilandstation des magdalenien in Brno-Malomerice.— Acta musei Moraviae, t. XV—VIII. Brno, 1963.

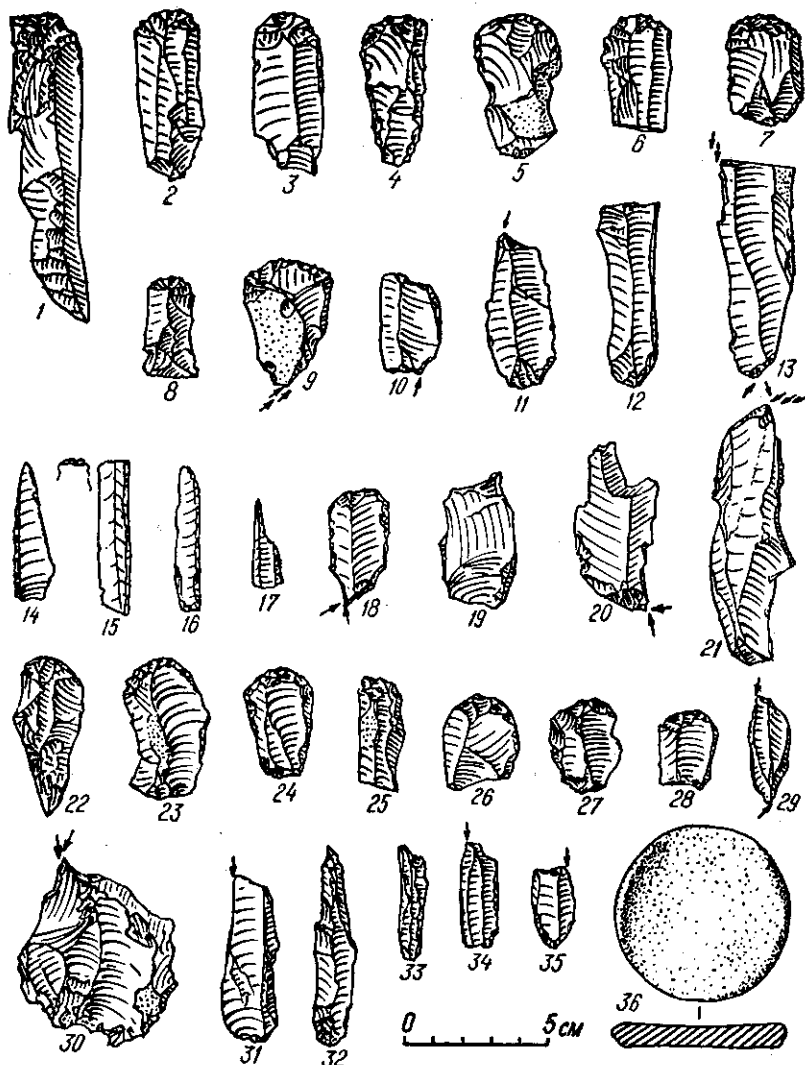


Рис. 3. Вироби другого шару пізнього палеоліту. Поселення Молодове I: 1—8, 22—28—скребачки; 9, 10, 18—скребачки-різці; 11—13, 19—21, 29—31, 34, 35—різці; 14—вістря типу Граветт; 15, 16—пластинки з притупленим краєм; 17—вістря з виїмкою; 32—проколка; 33—пластинка зі скошеним краєм; 36—округла плитка пісковика.

Цікаво відзначити, що в другому шарі порівняно з верхнім знарядь — вкладишів типу пластинок з притупленим краєм — трапилось менше.

Крім крем'яних, були виявлені вироби з кісток та рогів північного оленя, зокрема овальний в перерізі роговий наконечник-дротик, дві проколки, два зігнуті наконечники-дротики довжиною 95 і 150 мм, лоцилоподібне знаряддя, кінцева колінчаста рукоятка довжиною 215 мм з обрізаним навскіс кінцем, куди можна було вставляти крем'яні знаряддя*. Є також уламки рогів північного оленя із зрізаними навскіс кінцями і нарешті три сокироподібні вироби, що мали такі ж кінці (рис. 5).

* Аналогічна кінцева рукоятка була виявлена у верхньому шарі стоянки Молодове I, а в 1972 р. подібний предмет знайдено в 4-му шарі стоянки Кормань IV.

Рогові вироби цього шару подібні до аналогічних знахідок верхнього пізньопалеолітичного шару Молодового I та V, третього стійбища пам'ятки Бабин I, мадленських матеріалів з Ріпічен, верхнього шару Пекарни, печери Мокра в Чехословаччині, печери Мадлен, стоянок Майендорф, Штельмоор, Петерсфельс, Шусенрід та ін.

Серед виробів з каменю тут, як і на всіх інших пам'ятках Подністров'я, наявні відбійники і розтирачі з гальок пісковика (23), дві оваль-

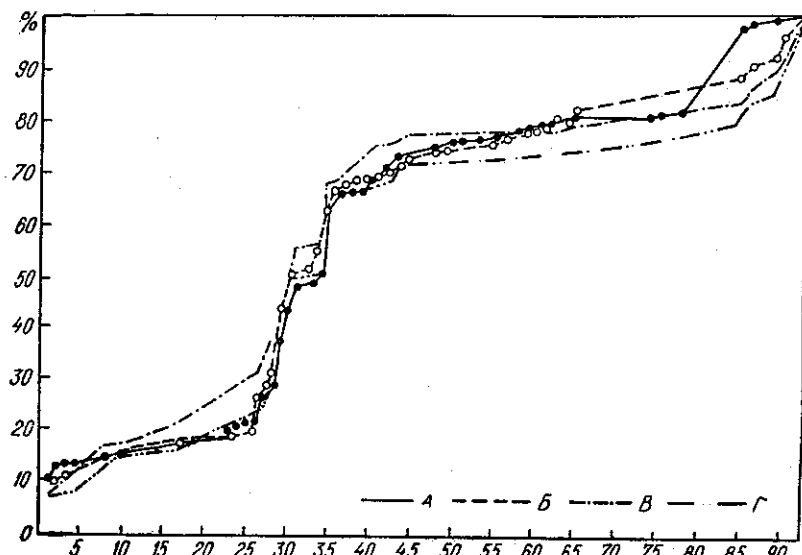


Рис. 4. Порівняльні кумулятивні діаграми за статистичним методом другого (Б), верхнього (А) пізньопалеолітичних шарів поселення Молодове I та третього (В) і другого (Г) пізньопалеолітичних шарів багатощарової стоянки Молодове V.

ні тонкі плиточки, виріб круглястої форми з дрібнозернистого пісковика, аналогічний знахідкам сьомого шару Молодового V, та великі овальні камені, на яких розтирали.

На дослідженій ділянці спостерігались залишки жовтої та червоної фарби (вохри), а також подрібнені кістки тварин.

Фауністичні рештки другого шару — це переважно кістки північного оленя та інший остеологічний матеріал: кістки викопного коня, звичайного оленя, песця чи лисиці, зубра, мамонта. Ці види були мисливською здобиччю мешканців поселення. Знахідки черепашок *Helix* свідчать про наявність збиральництва як допоміжної галузі господарства.

Переходимо до визначення хронологічного місця поселення. Комплекс культурних залишків дає підстави порівняти це поселення з рядом пам'яток Подністров'я, належних до VI хронологічної групи пізнього палеоліту даного району, що відповідає пізньомадленському часу.

Так, серед досліджених на Дністрі пам'яток розглянуті тут матеріали знаходять аналогії у виробах з третього і другого пізньопалеолітичних шарів Молодового V, верхніх шарів Молодового I і Вороновиці I, третього стійбища стоянки Бабин I, другого і третього шарів Атаки I, Рашкова VII³. Серед пам'яток інших районів можна відзначити відпо-

³ А. П. Черныш. Поздний палеолит Поднестровья.— Труды КИЧПЕ, т. XV. М., 1959; А. И. Давид, Н. Е. Кетрару. Предварительные данные об исследовании стоянки Рашков VII.— Охрана природы Молдавии, вып. IV. Кишинев, 1966.

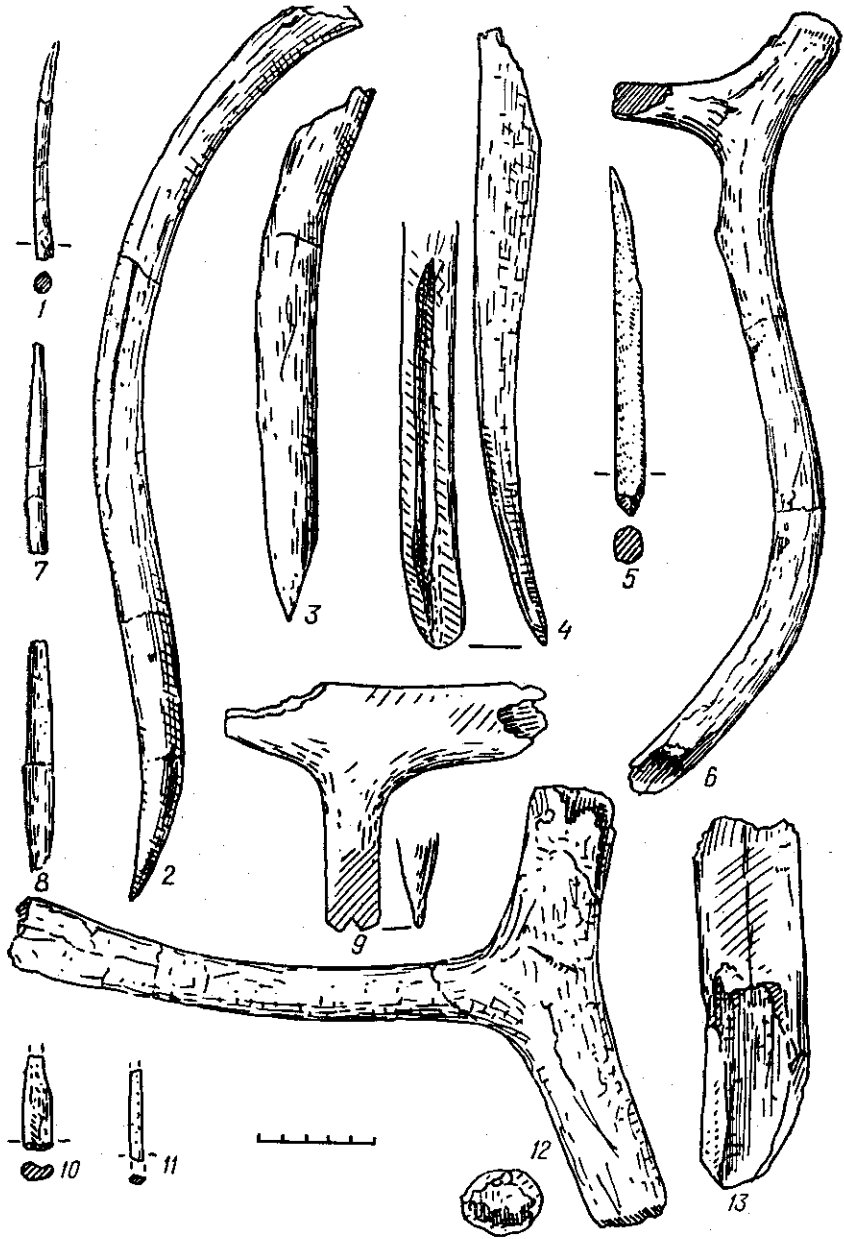


Рис. 5. Вироби з кісток та рогу другого шару пізнього палеоліту. Поселення Молодове I:

1, 5, 7, 8, 10 — уламки наконечників дротиків та списів; 2, 4 — лопиця; 3, 6, 9 — сокироподібні рогові знаряддя; 11 — проколка; 12 — кінцева колінчаста рукоятка з рогу; 13 — уламок рогу.

відні матеріали на стоянках Липа VI, Мізин і Гінці, Володимирівка; у Румунії — в мадленському шарі Ріпічен, в Чехословаччині — вироби з верхнього шару Пекарни, печер Житня і Мокра, з Нової Дратенічки, Крижової й Адлерової печер, Бичої Скелі. На території Польщі близькі знахідки відомі в Антонієві Малому, печері Машичка; в Угорщині — на двохшаровій стоянці Сагвар. Аналогічні комплекси трапились також в печері Гуденус, на стоянках Петерсфельс, Мюнцінген, Мейендорф,

Штельмоор, Кеслерлох, Шусенрід, печера Мадлен і т. д.⁴ Особливістю більшості зазначених пам'яток є перевага в складі фауни залишків північного оленя та наявність різноманітних виробів з рогів цієї тварини. Подекуди були навіть виявлені рогові гарпуни.

Цікаве зіставлення матеріалів другого шару Молодого I з 3-м і 2-м шарами стоянки Молодове V, які мають радіовуглецеві визначення абсолютного часу (13370 ± 540 —3-й шар та 11900 ± 230 —2-й)⁵. За типами різців другий шар Молодого I близький до них обох, за наявністю значної кількості скребачок на коротких пластинках він ближче до другого, так само як і за кількістю вкладишевих знарядь — пластинок з притупленим краєм (9%). Натомість у третьому шарі останні становлять 4% щодо всіх знарядь, що є певним показником розвитку вкладишевої техніки. Інші типи виробів з кременю, а також зігнуті наконечники, сокироподібні рогові знаряддя зближують між собою другі шари Молодого I та V.

Все це дає підстави вважати, що досліджуване поселення, зраховане нами до шостої хронологічної групи пізньопалеолітичних пам'яток Подністр'я, відповідає другому шару Молодого V, який геологічно датується часом середнього дріасу. Таким чином, і це поселення належить до того ж часу. Розташоване стратиграфічно нижче від поселення верхнього пізньопалеолітичного шару Молодого I, воно, безумовно, є давнішим, на що вказує і склад крем'яного інвентаря.

Так, у верхньому шарі вкладишевих знарядь значно більше порівняно з другим (21% проти 9%), форма їх різноманітніша. Крім того, рогові знаряддя типу сокир тут більш досконалі, що є певним хронологічним показником. Поступове зростання кількості вкладишевих знарядь стосерігається також на інших багатощарових пам'ятках пізнього палеоліту Подністр'я. Особливо цікаві в даному випадку спостереження дає еталонна багатощарова стоянка Молодове V.

Наявність подібних рис між матеріалами обох шарів Молодого I дає підстави для висновку, що ці поселення мають генетичний зв'язок. Верхній пізньопалеолітичний шар, в свою чергу, виявляє ряд спільних рис з матеріалами мезолітичних пам'яток Подністр'я, насамперед з дослідженням на великій площі поселенням верхнього шару стоянки Оселівка I⁶. Отже, можна стверджувати існування генетичного зв'язку між мезолітом Подністр'я і пізньопалеолітичною культурою цього району.

Вивчені матеріали, які, крім крем'яних виробів, включають також різноманітні предмети з кісток та рогу, є одним з додаткових свідчень на користь послідовного розвитку продуктивних сил стародавнього населення Подністр'я. Вони підтверджують існування певних закономір-

⁴ В. П. Савич. Багатощарова палеолітична стоянка Липа VI.— МДАПВ, вип. 4. К., 1962; И. Г. Шовкопляс. Мезинская стоянка. К., 1965; І. Ф. Левицький. Гонцивська палеолітична стоянка.— Палеоліт і неоліт України, т. 1. К., 1941; О. П. Черниш. Володимирівська палеолітична стоянка. К., 1953; В. Klíma. Archeologický výzkum jeskyně Hadí (Mokra u Brna)— Anthropozoikum 9. Praha, 1961; L. Sawicki. Stanowisko otwarte madlenske.— Antoniow Mały, odbitka z biuletynu 150 z badań czwartorzędę w Polsce. t. 9. Warszawa, 1960; K. Valoch. Paleolitické osídlení adlerovy jeskyně na říkách v jižní mor. krasu.— Československý Kras, t. V. № 3—4, 1952; його ж. Das Magdalenien in der Tschechoslowakei. Alt—Thuringen, t. V. Weimar, 1961; Schmidt. Die diluviale Vorzeit Deutschland. Stuttgart, 1912; В. П. Савич. Костяные изделия стоянки Липа VI.— Бюллетень КИЧПЕ, вып. 36. М., 1969.

⁵ В. А. Алексеев. Сцинтилляционный вариант радиоуглеродного метода и его применение для датировки. Автореферат кандидатской диссертации. М., 1966; В. В. Чердынцев. Абсолютная геохронология палеолита.— Палеолит и неолит СССР, вып. 6, М., 1971.

⁶ А. П. Черныш. Хронология мезолитических памятников Поднестровья.— СА, № 1. М., 1970; його ж. Работы палеолитической экспедиции Института общественных наук.— Археологические исследования на Украине в 1968 г., вып. 3. К., 1971; його ж. Исследование стоянки Оселівка I в 1966—1967 гг.— КСИА, вып. 126. М., 1971.

ностей в розвитку пізньопалеолітичної культури, властивих багатьом пам'яткам прильодовикової зони Європи, що пояснюється однотипністю господарської діяльності (наприклад, полювання на північного оленя, поширене серед населення значної території). Такий висновок неминучий при комплексному підході до вивчення пізньопалеолітичних поселень Прикарпаття, одним з яких і є досліджена пам'ятка.

А. П. ЧЕРНЫШ

Поселение Молодова I

(второй позднепалеолитический слой)

Резюме

Расположенная в отложениях второй надпойменной террасы правого берега Днестра стоянка Молодова I (Черновицкая область УССР) является многослойным памятником, содержащим остатки поселений мустьерского, позднепалеолитического и мезолитического времени. В статье рассмотрены материалы поселения второго слоя позднего палеолита, залегавшие на глубине 2,55—2,65 м в лессовидных суглинках. На изученном участке (313 м²) были обнаружены скопления культурных остатков: следы от шалашеобразных жилищ, кострища, разнообразные кремневые изделия, терки и отбойники, а также остатки фауны, среди которых преобладали кости северного оленя. Интересны изделия из рога и кости: наконечники дротиков, лошिला, рукоятки, обломки топоробразных орудий.

Культурные комплексы поселения второго слоя позволяют заключить, что охота и собирательство были главными отраслями хозяйства. Исследованные материалы дают основание отнести этот памятник к концу позднего палеолита (шестая хронологическая группа позднего палеолита Прикарпатья), а также определить наличие генетической связи его с мезолитической культурой данного района.

С. В. СМЕРНОВ

Нові пізньопалеолітичні місцезнаходження на Закарпатті

У 1971 р. Закарпатською палеолітичною експедицією було виявлено кілька нових місцезнаходжень мустьерського та пізньопалеолітичного часу¹. Два з них відкрито в околицях с. Бігань Берегівського району Закарпатської області.

Місцезнаходження Бігань розташоване за 20 км на захід від м. Берегова, праворуч від автодороги Берегове — Чоп. Воно пов'язане з Біганською горою, яка являє собою окремих куполоподібний скельний останець вулканічного походження, перекритий четвертинними відкладами різної потужності. Гора має в плані неправильну форму діаметром близько 2 км. Висота її — приблизно 100 м над поверхнею рівнини. Горбисті північно-східні схили поросли лісом. Південно-східна, південна і південно-західна частини гори здавна використовуються для вирощування винограду.

У 1971 р. на площі виноградника була проведена плантажна оранка на глибину до 70 см. В результаті обстеження зораної поверхні тут виявлено нове пізньопалеолітичне місцезнаходження.

Як свідчать знахідки, зібрані у масивних брилах суглинку, вивернутих плугом, культурні залишки пам'ятки залягали у вигляді малопотужного шару на глибині 45—60 см від сучасної поверхні. Важливо зазначити, що ні вище, ні нижче цього рівня знахідки не траплялись. Отже, культурний шар до останнього часу не був зруйнований. Плантажна оранка не призвела до скільки-небудь значного переміщення архео-

¹ В. Н. Гладилін, С. В. Смирнов. Закарпатская палеолитическая экспедиция.— Археологические открытия 1971 года. М., 1972, стор. 310—311.