

ДИНАМІКА ПОШИРЕННЯ ЗОЛОТИХ ПРИКРАС У НАСЕЛЕННЯ ПЕРЕДГІРСЬКОГО КРИМУ В ПЕРШІ СТОЛІТТЯ н. е.

Аналіз динаміки поширення золотих прикрас серед населення Передгірського Криму в перших століттях н. е. призводить до висновку, що пік розповсюдження їх збігається з часом нестабільної ситуації.

К л ю ч о в і с л о в а: Передгірський Крим, римський час, поховальний інвентар, золоті прикраси, хронологія.

Нині у вітчизняній науці сформувався особливий інтерес до ювелірного мистецтва Північного Причорномор'я пізньоелліністичного та римського часу. І це не випадково. Масштабні польові дослідження пізньоскіфських і сарматських пам'яток, що особливо інтенсивно провадилися в останні десятиріччя, призвели до відкриття значної кількості поховань, які містили розкішні золоті прикраси. Багато з цих комплексів уже докладно проаналізовані та введені до наукового обігу (Ковпаненко 1986; Симоненко, Лобай 1991; Loboda, Puzdrovskij, Zajcev 2002; Зайцев, Мордвинцева 2003; Puzdrovskij, Zajcev 2004; Пуздровский 2011 та ін.), інші опубліковані частково: представлено список знайдених у похованнях золотих речей, окреслено коло їх аналогій, запропоновано загальне датування (див., наприклад: Богданова 1989, с. 39, 41, 46, 47; Высотская 1994, с. 63, 64, 93, 94, 106; Фирсов 2009, с. 437—449; Храпунов 2011, с. 39, 44, 46). Нещодавно з'явилися також спеціальні роботи, в яких детально розглянуто питання технології та місця виробництва золотих прикрас, описано основні прийоми їх декоративного оформлення, намічено шляхи надходження до північнопричорноморських варварів (Мордвинцева, Трейстер 2007, с. 57—183; Мордвинцева 2009, с. 433—437; Симоненко 2011, с. 94—108, 158—160). Але досі не приділено належної уваги питанням вузького датування окремих комплексів з ювелірними виробами, а також закономірностям їх хронологічного розподілу.

Ця стаття покликана частково заповнити цю прогалину. В ній на прикладі могильника Завітне як пам'ятки, найбільш представницької, поряд з Усть-Альмінським некрополем, за кількістю знайдених на ній ювелірних виробів, розглянуто динаміку поширення золотих прикрас серед населення Передгірського Криму в перші століття н. е. з метою виявлення культурно-історичних закономірностей.

Могильник Завітне розміщений на околиці однойменного села Бахчисарайського р-ну, за 0,3 км на південний захід від городища Алма-Кермен, з яким він, мабуть, пов'язаний. Відкрита в 1953 р. пам'ятка досліджувалася експедицією Бахчисарайського історико-краєзнавчого заповідника та Державного історичного музею (Москва) під керівництвом Н.А. Богданової протягом 12 польових сезонів (1954—1981 рр.). Було виявлено 297 могил (Богданова 1963а; 1989), ще 50 вивчено протягом 2004—2006 рр. експедицією КФ ІА НАНУ під керівництвом Ю.П. Зайцева (Зайцев и др. 2007; 2007а). За цими даними некрополь функціонував протягом приблизно 200 років з середини I до середини III ст. Предмети із золота відзначені в 12 комплексах (могили 7, 8, 16, 65, 93, 99, 195, 216, 232, 254, 286 і 330) і представлені в основному різноманітними особистими прикрасами: сережками, підвісками, кулонами, нашивними бляшками, намистом тощо, які вже неодноразово публікувалися (Богданова 1963а, рис. 5; 1989, табл. XII; Волошинов, Масакин 2007, рис. 3, 3; Древние сокровища... 2005, кат. 2, 3; Мордвинцева, Трейстер 2007а, с. 31—32; 2007б, табл. 28; Фирсов 2009, рис. 1, 2).

Усі комплекси із золотими виробами це індивідуальні поховання в простих ґрунтових (7, 8, 65, 93, 195, 232, 254, 330) або в підбійних могилах (16, 99, 216, 286). Більшість небіжчиків (могили 7, 8, 16, 65, 93, 216, 232, 254, 286, 330) вміщені в дерев'яні труни або колоди, що фіксувалися за виразними слідами коричнюватої тліні. Орієнтація нестійка: головою на захід — три поховання (93, 216, 330), на південний захід — шість (16, 99, 195, 232, 254, 286), на південь — два (8, 65), на південний схід — одно (7). За супровідним інвентарем поховання можна поділити на дві хронологічні групи.

Першу групу складають дев'ять могил (7, 8, 16, 65, 93, 195, 232, 254, 330), що містили абсолютну більшість золотих прикрас. У могилі 7 — це дві дротяні сережки, прикрашені трьо-

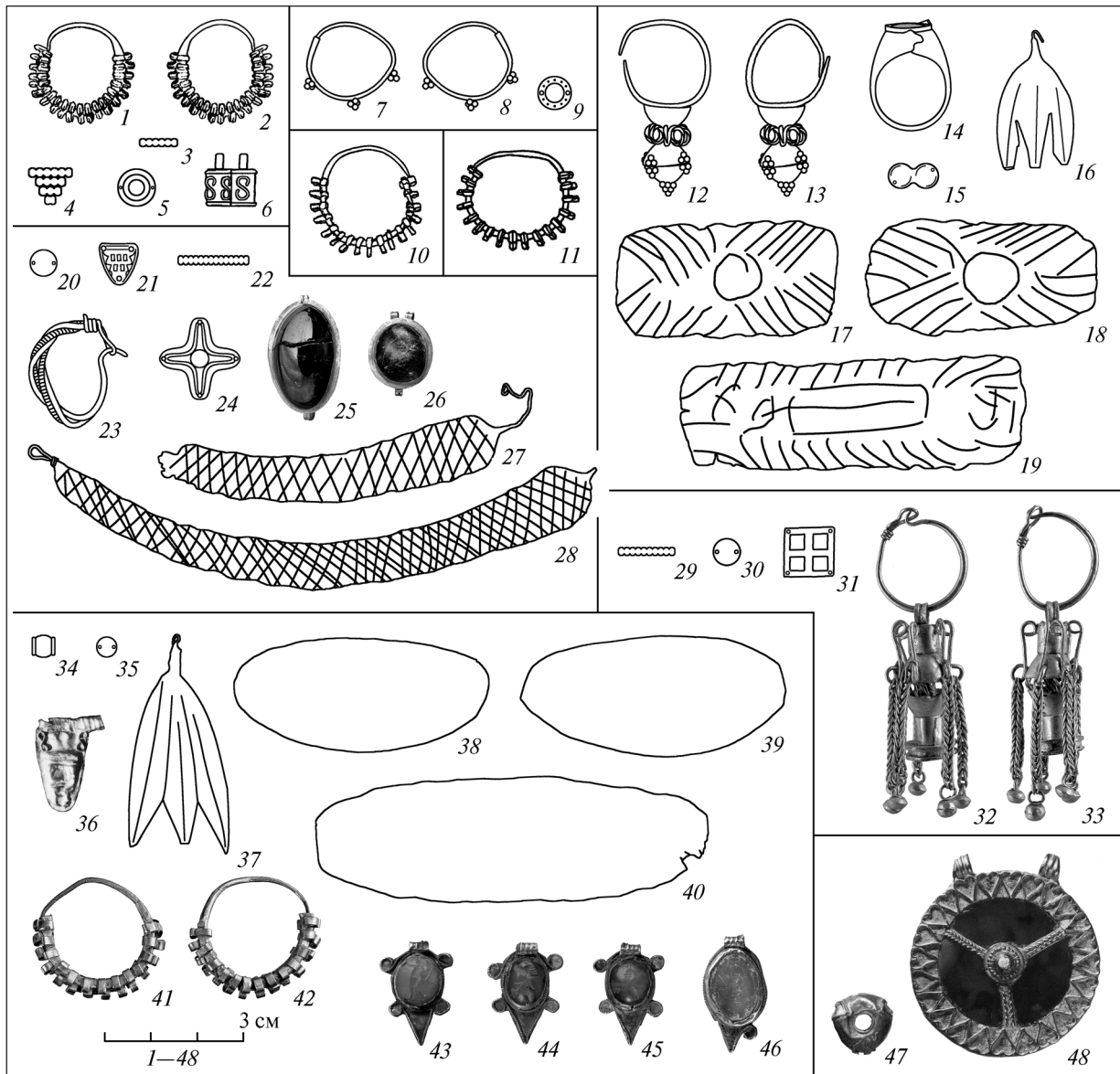


Рис. 1. Могилище Завітне, золоті прикраси з могил першої хронологічної групи: 1–6 — могила 8; 7–9 — могила 7; 10 — могила 16; 11 — могила 330; 12–19 — могила 65; 20–28 — могила 93; 29–33 — могила 232; 34–46 — могила 195; 47–48 — могила 254

ма пірамідками зерні, і 55 нашивних умбоноподібних бляшок (рис. 1, 7–9; Богданова 1955, с. 4, фото 6; 1963а, рис. 5, 8, 14; 1989, табл. XII, 3; Фирсов 2009, рис. 1, 1; 2, 19); у могилі 8 — дві сережки з трьома рядами кілечок на ободі, спарена відеркоподібна підвіска, 47 гофрованих пронизок-трубочок, 38 умбоноподібних і 59 трикутних нашивних бляшок (рис. 1, 1–6; Богданова 1955, с. 5, фото 7, 8; 1963а, рис. 5, 7, 12, 13; 1989, табл. XII, 4; Мордвинцева, Трейстер 2007б, табл. 28, А76.1; Фирсов 2009, рис. 1, 2, 16; 2, 9, 14, 20); у могилі 16 — одна сережка з трьома рядами кілечок на ободі (рис. 1, 10; Богданова 1955, с. 46, фото 8; Фирсов 2009, рис. 1, 3); у могилі 65 — дві амфороподібні се-

режки, прикрашені зерню, перстень зі скляною вставкою, 10 пелюсток селери від поховального вінка, два наочники та нагубник, а також 45 з'єднаних попарно нашивних напівсферичних бляшок (рис. 1, 12–19; Богданова 1955, с. 17–18, фото 75; 1963а, рис. 5, 2, 4, 5, 9, 15; 1989, табл. XII, 1, 2; Мордвинцева, Трейстер 2007б, табл. 28, А75.1; Фирсов 2009, рис. 1, 6, 17; 2, 2, 3, 4, 15); в могилі 93 — дві серпоподібні пластинки з прикріпленими до них медальйонами, скручена з чотирьох джгутів дроту сережка, 23 гофровані пронизки-трубочки, а також нашивні бляшки: 74 півсферичних, 34 трикутних і 14 у вигляді «зірочок» (рис. 1, 20–28; Богданова 1956, с. 19–20, фото 36–38;

1963а, рис. 5, 10, 20, 22; 1989, табл. XII, 5—8; Мордвинцева, Трейстер 2007б, табл. 28, А76.2; Фирсов 2009, рис. 1, 8—11; 2, 8, 9, 17, 18); у могилі 195 — дві сережки з трьома рядами кілочок на ободі, два наочники та нагубник, 10 пелюсток селери від похоронного вінка, чотири медальйони зі вставками сердоліку та блакитного скла, дві підвіски у вигляді стилізованих амфорок, 10 бочкоподібних намистин і 131 нашивна півсферична бляшка (рис. 1, 34—46; Богданова 1961, с. 13, рис. 36; 1963а, рис. 5, 3, 6, 11, 16—19, 21; Мордвинцева, Трейстер 2007б, табл. 28, А77.1, 2; Фирсов 2009, рис. 1, 5, 12—15; 2, 1, 5, 6, 10—12); у могилі 232 — дві амфороподібні сережки з підвісками на ланцюжках, 48 гофрованих пронизок-трубочок, 36 напівсферичних і 12 гратчастих нашивних бляшок (рис. 1, 29—33; Богданова 1962, с. 27, табл. 40; Мордвинцева, Трейстер 2007б, табл. 28, А78. 1; Фирсов 2009, рис. 1, 7; 2, 7, 9, 13); у могилі 254 — масивний медальйон з сердоліковою вставкою та прикрашена білою пастою округла намистина (рис. 1, 47, 48; Богданова 1963, с. 11, табл. 34; Древние сокровища... 2005, кат. 2, 3; Мордвинцева, Трейстер 2007б, табл. 28, А79.1; Фирсов 2009, рис. 1, 22); у могилі 330 — сережка з трьома рядами кілочок на ободі (рис. 1, 11; Волошинов, Масыкин 2007, рис. 3, 3).

Інший інвентар з цих могил нечисленний. Це, в першу чергу, гончарний посуд — червонолакові глеки з округлим або грушоподібним туловом і лійчастими вінцями (могили 7, 16, 195 і 254; рис. 2, 1, 18, 41, 44), тарілка та чашка зі скошеним бортиком (могили 7 і 65; рис. 2, 2, 20), тарілка з вертикальним бортиком (могила 232; рис. 2, 39), чашка з відігнутим краєм (могила 195; рис. 2, 43), чашка «самоської» групи з клеймом у формі розети (могила 93; рис. 2, 37), блюдо та миска з потовщеними вінцями (могили 65 і 195; рис. 2, 19, 42), а також червоноглиняний глек з біконічним туловом, прикрашений на плічках візерунком у вигляді гірлянди плюща (могила 65; рис. 2, 23), канфар з низьким циліндричним корпусом (могила 65; рис. 2, 22), пляшкоподібні флакони (могили 65 і 232; рис. 2, 21, 38) і сіроглиняний глек з піднесеним носиком-зливом (могила 8; рис. 2, 6). Більшість цього посуду Е. Кюнелът датує I ст., переважно серединою—другою половиною століття (Kühnelt 2008, S. 76 u. a.)¹, та пропонує

¹ Лише тарілку з могили 232 (рис. 2, 39) і глечик з могили 254 (рис. 2, 44) Е. Кюнелът відносить до пізнішого часу — відповідно до другої—третьої чверті II ст. та другої половини II — початку III ст. (Kühnelt 2008, S. 68, 131). Проте з такими визначеннями на-

для трьох комплексів вужчі дати: для зразків із могил 65 і 93 — близько середини I ст. (Kühnelt 2008, S. 76, 117), для глека з могили 16 — середина—третья чверть цього століття (Kühnelt 2008, S. 81).

На близькі значення вказують й інші знахідки. Парні ліпні курильниці з могили 8 — реберчаста та проста півсферична (рис. 2, 7, 8) — у Криму характерні в основному для середини—третьої чверті I ст. (Труфанов 2005—2009, с. 138). Тим же часом В.І. Мордвинцева та М.Ю. Трейстер датують срібний кубок з цього комплексу (рис. 2, 5; Мордвинцева, Трейстер 2007а, с. 31). Фібули лучкові I та IV серій варіанта 2 з могил 7, 16 і 254 (рис. 2, 3, 15, 45) і одночленна профільована з розширеною голівкою з могили 330 (рис. 2, 28) належать до другої половини I — початку II ст. (Кропотов 2010, с. 72, 161, 259), антропоморфна шарнірна брошка без емалі з могили 93 (рис. 2, 35) — до середини—другої половини I ст. (Масыкин 2007, с. 128; Кропотов 2010, с. 306). Не пізніше третьої чверті — другої половини I ст. датуються масивне дзеркало «бактрійського» типу з могили 232 (рис. 2, 40) і великі дископодібні дзеркала з валиком по краю диска з могили 8 (рис. 2, 9) і без нього з могили 7 (рис. 2, 4; Пуздровский 2007, с. 153; Труфанов 2005—2009, с. 255). Інші предмети з перерахованих могил — дзеркало з фігурною ручкою з могили 93 (рис. 2, 36), меч з кільцевим навершям з могили 330 (рис. 2, 24), округлорамчасті пряжки з рухомим язичком з могил 254 і 330 (рис. 2, 25—27, 46), дротяні браслети з потовщеними кінцями з могил 16 і 330 (рис. 2, 16, 31) і з кінцями, оформленими у вигляді зміїних голівок, з могили 330 (рис. 2, 30), різноманітні підвіски й амулети з могил 16, 93 і 330 (рис. 2, 10—14, 29, 32—34) та інші — не піддаються вузькому датуванню.

Беручи до уваги ці визначення, могили першої хронологічної групи слід датувати другою половиною I ст., для низки поховань (могили 8, 16, 65, 93 і 232) не виключена й вужча дата: середина—третья чверть століття.

Другу хронологічну групу становлять лише три комплекси (могили 99, 216 і 286). Золоті прикраси в них одиничні — це 23 гофровані пронизки-трубочки з могили 99 (рис. 3, 1), дві маленькі підвіски у вигляді листочків з могили 216 (рис. 3, 17), лунниця та вісім підвісок-

вряд чи можна погодитися. Обидва вироби знайдені в комплексі з виразними знахідками I ст.: у могилі 232 — це пляшкоподібний флакон і дзеркало «бактрійського» типу, в могилі 254 — лучкова фібула IV серії варіанта 2.

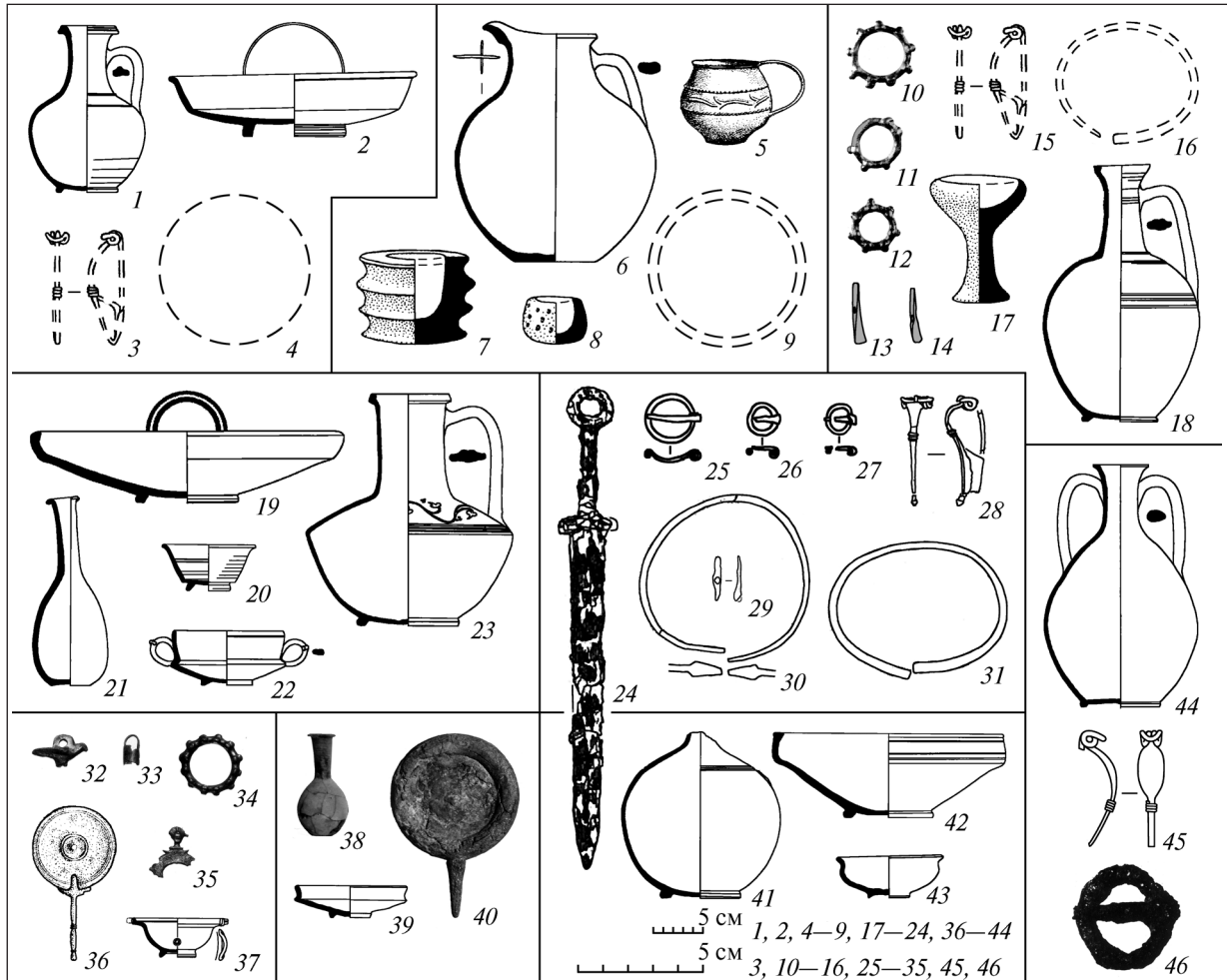


Рис. 2. Могилиник Завітне, інший супровід поховань першої хронологічної групи: 1–4 — могила 7; 5–9 — могила 8; 10–18 — могила 16; 19–23 — могила 65; 24–31 — могила 330; 32–37 — могила 93; 38–40 — могила 232; 41–43 — могила 195; 44–46 — могила 254 (3, 4, 9–16, 25–36, 40, 45 — бронза; 24, 46 — залізо; 5 — срібло; інше — кераміка. Пунктиром зображено речі, описані в звіті, але не проілюстровані)

дзвіночків з могили 286 (рис. 3, 28, 29). Проте решта інвентарю з цих могил, навпаки, дуже різноманітна. Так, у могилі 99, окрім золотих пронизок, знайдено червонолакову тарілку з вертикальним бортиком «понтійської» групи з клеймом у формі стопи та чашку зі скошеним всередину краєм «самоської» групи з клеймом у формі розети, скляний флакон, срібні дротяні сережки, бронзові браслети з кінцями у вигляді зміїних головок, 10 кілець зі скляними вставками, значна кількість намиста, бронзові нашивні умбоноподібні бляшки, фрагменти дерев'яної шкатулки, уламок смичкової фібули та вісім бронзових херсонських монет: сім оболів 78 р. і тетрасарій 89 р. (рис. 3, 2–16; Богданова 1958, с. 5–6, табл. 8–9). Інвентар могили 216 ще численніший — вузькогорла світлоглиняна амфора типу С (за класифікацією Д.Б. Шелова), скляні дворучний кубок і бальзамарії типу І-2-Д (за класифікацією Н.З. Ку-

ниної та Н.П. Сорокіної), червонолакова чашка зі скошеним всередину краєм типу 4 (за класифікацією А.А. Труфанова), орнаментовані дзеркало-підвіска, лучкова фібула І серії варіанта 4 (за класифікацією А.К. Амброза), провінційна двочленна профільована фібула, шарнірна брошка складної форми, прикрашена різнокольоровою емаллю, дерев'яна шкатулка з бронзовими оковками, срібні дротяні сережки, кільця зі скляними вставками, різноманітне намисто тощо (рис. 3, 18–27; Богданова 1962, с. 9–11, табл. 17–19). Не менш виразні й знахідки з могили 286 — аналогічна шкатулка з бронзовими оковками, скляний бальзамарій типу І-2-Г, орнаментоване дзеркало-підвіска, фібули смичкова та лучкова І серії варіанта 3, намисто тощо (рис. 3, 30–33; Богданова 1979, с. 7, табл. 12–13).

За вказаними речами поховання другої хронологічної групи датуються загалом II ст. Зо-

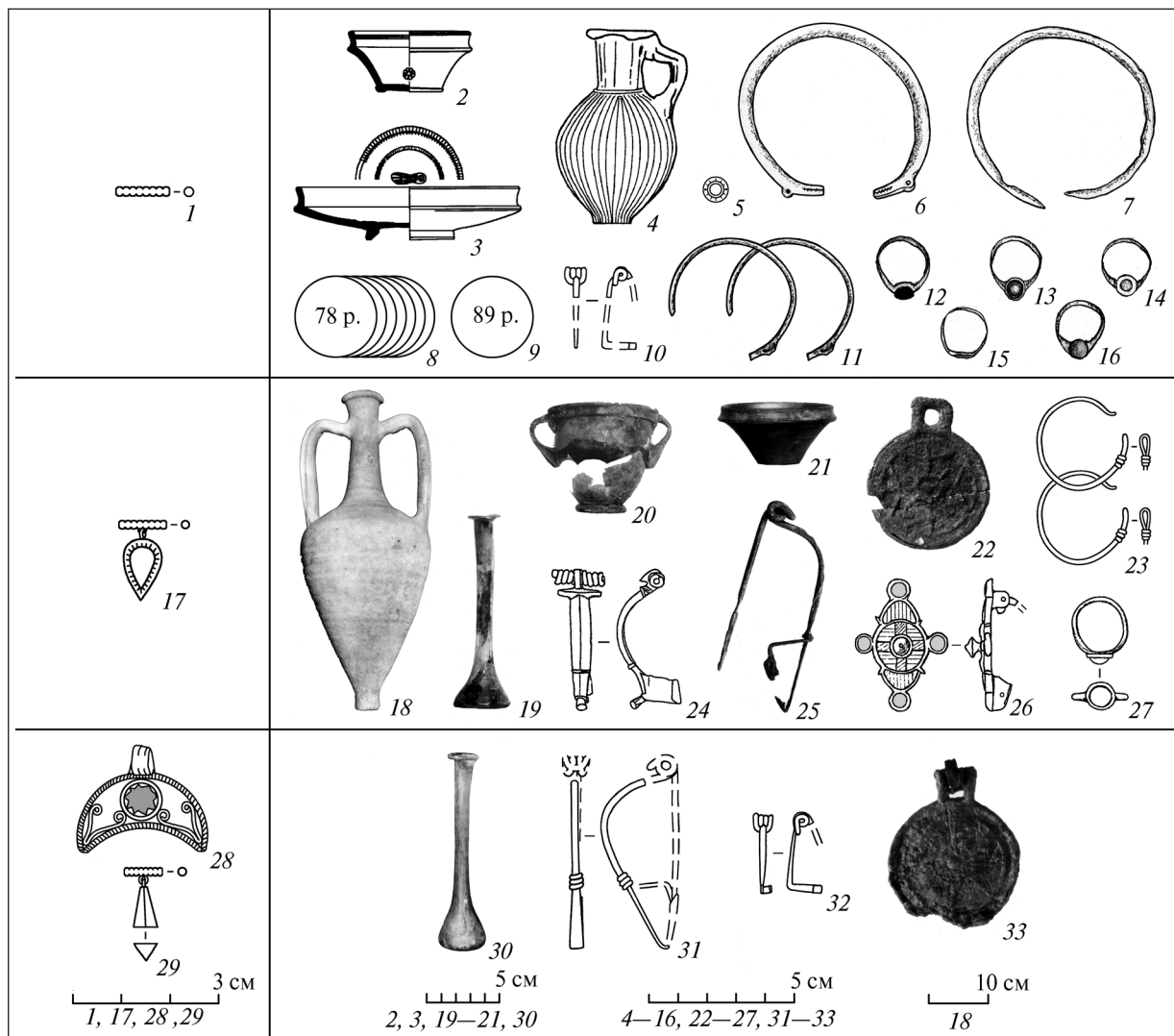


Рис. 3. Могильник Завітне, супровід могил другої хронологічної групи: 1–16 — могила 99; 17–27 — могила 216; 28–33 — могила 286 (1, 17, 28, 29 — золото; 2, 3, 18, 21 — кераміка; 4, 19, 20, 30 — скло; 5–10, 12–16, 22, 24–26, 31–33 — бронза; 11, 23, 27 — срібло)

крема, могилу 99 через поєднання скляного флакона (друга половина I — початок II ст.) і смичкової фібули (II — перша половина III ст.) слід відносити до початку II ст.² (Сорокіна 2001, с. 10–12, рис. 1, 7; Кропотов 2010, с. 169–170); могилу 286 за знахідками скляного бальзамарія типу I-2-Г (в основному кінець I — перша половина II ст.) і лучкової фібули I серії варіанта 3 (більша частина II ст.) — до першої половини зазначеного сторіччя (Кунина, Сорокіна 1972, с. 161; Кропотов 2010, с. 74–77), а могилу 216 за наявністю вузькогорлої світлоглиняної амфори типу С (середина — друга половина II ст.), скляного бальзамарія типу I-2-Д

(друга половина II — перша половина III ст.), червонолакової чашки типу 4 (друга половина II — початок III ст.), шарнірної брошки з емаллю (друга половина II ст.) і профільованої провінційної фібули та лучкової I серії варіанта 4 (остання чверть або кінець II — перша половина III ст.) — до останньої чверті або кінця століття (Шелов 1978, с. 18; Кунина, Сорокіна 1972, с. 161; Труфанов 2005–2009, с. 128–130, 159; Мяскин 2007, с. 127, 129; Кропотов 2010, с. 77–80, 260, 311).

Таким чином, хронологічний аналіз чітко вказує, що дев'ять з 12 завітненських поховань, що містили золоті прикраси, були здійснені протягом перших 30–50 років існування некрополя і тільки три з них припадають на наступні 100 років. Додамо, що в похованнях заключного етапу функціонування пам'ятки — в

² Червонолакову посудину з цього комплексу Е. Кюнелт на підставі знахідок монет датує кінцем I — початком II ст. (Kühnelt 2008, S. 113, 138).

першій половині III ст. — предмети із золота досі не знайдені, хоча саме до II — першої половини III ст. належить більшість могил.

Аналогічна ситуація спостерігається й на інших пізньоскіфських некрополях, зокрема в Усть-Альмінському могильнику. Тут абсолютна більшість поховань із золотими прикрасами також датується серединою — третьою чвертю або другою половиною I ст. (Loboda, Puzdrovskij, Zajcev 2002, S. 338; Puzdrovskij, Zajcev 2004, S. 267; Пуздровский 2011, с. 288). Як і на інших пам'ятках Передгірського Криму, в Усть-Альмі в похованнях II — першої половини III ст. предмети із золота поодинокі та невеличкі (див., наприклад: Ахмедов, Гушина, Журавлев 2001, с. 179, рис. 6; Пуздровский 2007, с. 146 і сл; Храпунов 2011, с. 39, 44, 46). Новий сплеск поширення золотих виробів помітний лише в середині — другій половині III ст., коли вони знову стають масовими та нерідко трапляються в похованнях наборами: Дружне, могила 24; Чорноріччя, могили 3, 35 та інші (Бабенчиков 1963, с. 92 і сл.; Храпунов 1994, с. 529—535). Згодом, у IV ст., золото знову стає рідкістю, і лише наприкінці століття ситуація різко змінюється — повсюдно поширюються речі так зв. гунського поліхромного стилю.

Зіставлення динаміки поширення золотих прикрас з політичною історією Північного Причорномор'я, відомою за писемними джерелами, призводить до висновку, що сплески популярності ювелірних виробів чітко збігаються за часом з деструктивними періодами в історії цього регіону. Так, середина — третя чверть I ст. це час появи на історичній арені аланів, період їхніх походів у закавказькі країни та потужного руху сарматських племен на захід (Шукин 1989, с. 70—83). Водночас у причорноморських і волго-донських степах широко розповсюджуються предмети так зв. золотаво-бірюзового стилю. В Криму подібні вироби поодинокі, але масового поширення тут набувають золоті прикраси античних майстрів. Згодом, у наступний період, у II — першій половині III ст., в час певної політичної та економічної стабільності в Північному Причорномор'ї, кількість золотих прикрас у похованнях різко зменшується, вони прості та невеличкі, хоча решта інвентарю з цих могил, навпаки, дуже численна та різноманітна. Новий сплеск попиту на золото та формування нового ювелірного стилю (так зв. кішпекського) — середина—друга половина III ст. — припадає вже на добу готських походів: вторгнення готів у Причорномор'я та розгром

ними більшості економічних центрів регіону. Чергова стабілізація політичної ситуації в IV ст. знову призводить до скорочення золотих прикрас у похованнях, і тільки з вторгненням гунів наприкінці століття ситуація дорізно змінюється.

У підсумку можна зробити висновок, що чим більше насичена епоха різними потрясіннями, війнами та погромами, тим яскравіший і виразніший ювелірний стиль. І, навпаки, спокійні та стабільні часи неминуче призводять до деградації та забуття ювелірного мистецтва. Добробут починають вимірювати не розмірами та масою золотих прикрас, а кількістю та різноманітністю інвентарю, наявністю дорогих імпортованих виробів, розкішного посуду та «дивовижних» дрібничок. Наступні потрясіння знову звертають погляд людей до «вічних цінностей» — золотих прикрас, що швидко призводить до формування нового ювелірного стилю.

Якщо застосувати цей висновок до попереднього етапу, а саме до періоду освоєння сарматами причорноморських степів у II ст. до н. е., то відразу ж можна відзначити скромність поховального інвентарю сарматських могил цього часу. Ювелірні вироби в них поодинокі та зазвичай повторюють типи пізньоскіфських золотих прикрас з Передгірського та Північно-Західного Криму, де вони представлені в багаті більшій кількості. Тим паче ми не зустрінемо в сарматів нічого схожого за розкішністю на поховання в мавзолеї Неаполя Скіфського. Відтак, складається враження, що освоєння сарматами причорноморських степів відбувалося мирно та малопомітно: сарматські племена дійсно зайняли давно спорожнілі землі та не вступали в конфлікти з навколишнім населенням. Центр політичної активності в II ст. до н. е. розміщувався на півдні — в Криму (що, зокрема, відображають події періоду походів Діофанта), де й спостерігається концентрація більшості золотих прикрас цього часу.

Таким чином, ювелірні вироби становлять інтерес для науки не тільки як визначні твори стародавнього мистецтва, що відображають рівень технічного розвитку суспільства, його естетичні та духовні уподобання, але й як важливе історичне джерело — індикатор інтенсивності політичного життя народу, насиченості його епохи різними соціальними потрясіннями. Детальне вивчення золотих прикрас саме з цієї сторони, безперечно, уможливить у майбутньому по-новому висвітлити багато сторін життя давніх суспільств.

- Ахмедов И.Р., Гущина И.И., Журавлев Д.В.* Богатое погребение II в. н. э. из могильника Бельбек IV // Поздние скифы Крыма. — М., 2001. — С. 175—186 (Тр. ГИМ. — 118).
- Бабенчиков В.П.* Чорноріченський могильник // АП. — 1963. — XIII. — С. 90—123.
- Богданова Н.А.* Отчет о работах археологической экспедиции Бахчисарайского историко-археологического музея. Раскопки могильника I—III вв. н. э. в районе с. Заветное Бахчисарайского района в 1954—1955 гг. // НА ИА НАНУ. — 1955/25.
- Богданова Н.А.* Отчет об археологических исследованиях могильника I—III вв. н. э. в районе с. Заветное Бахчисарайского района в 1956 г. // НА ИА НАНУ. — 1956/16з.
- Богданова Н.А.* Отчет об археологических исследованиях 1958 г. могильника первых веков н. э. в районе с. Заветное // НА ИА НАНУ. — 1958/13и.
- Богданова Н.А.* Отчет об археологических исследованиях 1961 г. могильников первых веков н. э. в районе сс. Заветное и Красный Мак Бахчисарайского и Куйбышевского районов // НА ИА НАНУ. — 1961/45.
- Богданова Н.А.* Отчет об археологических исследованиях 1962 г. могильника первых веков н. э. в районе с. Заветное Бахчисарайского района Крымской области // НА ИА НАНУ. — 1962/45.
- Богданова Н.А.* Отчет об археологических исследованиях могильника у с. Заветное в 1963 г. и охранных раскопках могильника IV в. н. э. у поселка Озерный Бахчисарайского района Крымской области // НА ИА НАНУ. — 1963/48.
- Богданова Н.О.* Могильник I ст. до н. э. — III ст. н. э. біля с. Завітне Бахчисарайського району // Археологія. — 1963а. — XV. — С. 95—109.
- Богданова Н.А.* Отчет о раскопках 1979 г. могильника первых веков н. э. у с. Заветное Бахчисарайского района Крымской области // НА ИА НАНУ. — 1979/120.
- Богданова Н.А.* Могильник первых веков нашей эры у с. Заветное // Археологические исследования на юге Восточной Европы. — М., 1989. — С. 17—70.
- Волошинов А.А., Масыкин В.В.* Погребения с оружием из некрополя римского времени у с. Заветное в Юго-Западном Крыму (раскопки 2005—2006 гг.) // Древняя Таврика. — Симферополь, 2007. — С. 291—302.
- Высотская Т.Н.* Усть-Альминское городище и некрополь. — К., 1994.
- Древние сокровища Юго-Западного Крыма.* — Симферополь, 2005.
- Зайцев Ю.П., Волошинов А.А., Кюнелът Э., Масыкин В.В., Мордвинцева В.И., Фирсов К.Б., Флесс Ф.* Позднескифский некрополь Заветное (Алма-Кермен) I—III вв. н. э. в Юго-Западном Крыму. Раскопки 2004 г. // Древняя Таврика. — Симферополь, 2007. — С. 249—290.
- Зайцев Ю.П., Волошинов А.А., Масыкин В.В., Мордвинцева В.И., Фирсов К.Б., Флесс Ф.* Охранные исследования городища и некрополя Алма-Кермен в 2004—2005 гг. // АДУ 2005—2007. — К., 2007а. — С. 27—29.
- Зайцев Ю.П., Мордвинцева В.И.* «Ногайчинский» курган в степном Крыму // ВДИ. — 2003. — № 3. — С. 61—99.
- Ковпаненко Г.Т.* Сарматское погребение I в. н. э. на Южном Буге. — К., 1986.
- Кропотов В.В.* Фибулы сарматской эпохи. — К., 2010.
- Кунина Н.З., Сорокина Н.П.* Стекланные бальзамарии Боспора // Труды ГЭ. — 1972. — XIII. — С. 146—177.
- Масыкин В.В.* Римские фибулы и детали ременной гарнитуры из некрополя Заветное // Древняя Таврика. — Симферополь, 2007. — С. 125—138.
- Мордвинцева В.И.* Взаимоотношения Боспора, Херсонеса и их варварской округи в III в. до н. э. — II в. н. э. по материалам ювелирных украшений и предметов торевтики // Боспорский феномен: искусство на периферии античного мира. Мат-лы Междунар. науч. конф. — СПб., 2009. — С. 433—437.
- Мордвинцева В.И., Трейстер М.Ю.* Произведения торевтики и ювелирного дела в Северном Причерноморье II в. до н. э. — II в. н. э. — Симферополь; Бонн, 2007. — Т. I; 2007а. — Т. II; 2007б. — Т. III.
- Пуздровский А.Е.* Крымская Скифия II в. до н. э. — III в. н. э. Погребальные памятники. — Симферополь, 2007.
- Пуздровский А.Е.* Погребения сарматских «жриц» из Юго-Западного Крыма // Stratum plus. — 2011. — № 4. — С. 271—290.
- Симоненко А.В.* Римский импорт у сарматов Северного Причерноморья. — СПб., 2011.
- Симоненко А.В., Лобай Б.И.* Сарматы Северо-Западного Причерноморья в I в. н. э. — К., 1991.
- Сорокина Н.П.* Два стекланных сосуда из Заветнинского могильника // Поздние скифы Крыма. — М., 2001. — С. 10—12 (Тр. ГИМ. — 118).
- Труфанов А.А.* Хронология могильников Предгорного Крыма I в. до н. э. — III в. н. э. // Stratum plus. — 2005—2009. — № 4. — С. 117—328.
- Фирсов К.Б.* Ювелирные изделия из некрополя первых веков н. э. у с. Заветное в Юго-Западном Крыму // Боспорский феномен: искусство на периферии античного мира. Мат-лы Междунар. науч. конф. — СПб., 2009. — С. 437—449.
- Храпунов И.Н.* Погребение середины III в. н. э. из могильника Дружное // МАИЭТ. — 1994. — IV. — С. 529—544.

- Храпунов И.Н.* Некоторые итоги исследований могильника Нейзац // Исследования могильника Нейзац. — Симферополь, 2011. — С. 13—113.
- Шелов Д.Б.* Узкогорлые светлоглиняные амфоры первых веков н. э. Классификация и хронология // КСИА АН СССР. — 1978. — **156**. — С. 16—21.
- Шукин М.Б.* Сарматы на землях к западу от Днепра и некоторые события I в. н. э. в Центральной и Восточной Европе // СА. — 1989. — № 1. — С. 70—83.
- Kühnelt E.* Terra Sigillata aus Alma-Kermen, Südwest-Krim: Typologie, Datierung, Rohstoffgruppen der Pontischen Sigillata. — Berlin, 2008.
- Loboda I.I., Puzdrovskij A.E., Zajcev J.P.* Prunkbestattungen des 1. Jh. n. Chr. in der Nekropole Ust'-Al'ma auf der Krim. Die Ausgrabungen des Jahres 1996 // Eurasia Antiqua. — 2002. — **8**. — S. 295—346.
- Puzdrovskij A.E., Zajcev J.P.* Prunkbestattungen des 1. Jh. n. Chr. aus der Nekropole Ust'-Al'ma auf der Krim. Die Ausgrabungen des Jahres 1999 // Eurasia Antiqua. 2004. — **10**. — S. 229—267.

Надійшла 25.07.2013

В.В. Кропотов

ДИНАМИКА РАСПРОСТРАНЕНИЯ ЗОЛОТЫХ УКРАШЕНИЙ У НАСЕЛЕНИЯ ПРЕДГОРНОГО КРЫМА В ПЕРВЫЕ ВЕКА н. э.

Рассмотрена динамика распространения золотых украшений среди населения Предгорного Крыма в первые века н. э. На примере могильника Заветное как наиболее представительного памятника (наряду с Усть-Альминским некрополем) по количеству выявленных на нем ювелирных изделий показано, что абсолютное большинство погребений с золотыми украшениями относится к середине—третьей четверти или второй половине I в. Только отдельные комплексы, содержащие, как правило, небольшие предметы из золота, датируются более поздним временем: II — первой половиной III вв.

Новый всплеск популярности золотых украшений, как и сложение нового ювелирного стиля (так наз. кишпекского), отмечается лишь в середине — второй половине III в., когда золотые изделия вновь становятся массовыми и нередко встречаются в погребениях целыми наборами. В IV в. золото снова становится редкостью, и лишь в конце столетия ситуация опять резко меняется — повсеместно распространяются вещи так называемого гуннского полихромного стиля.

Сопоставление данной динамики с политической историей Северного Причерноморья, известной по письменным источникам, приводит к заключению, что всплески популярности ювелирных изделий четко совпадают по времени с деструктивными периодами в его истории. Так, середина—третья четверть I в. — время появления на исторической арене алан, период их походов в закавказские страны и мощной подвижки сарматских племен к западу; середина—вторая половина III в. — эпоха готских походов, вторжение готов в Причерноморье и разгром ими большинства экономических центров региона; последняя четверть—конец IV в. — нашествие гуннов, начало эпохи Великого переселения народов.

В результате можно сделать вывод, что чем более насыщена эпоха различными социальными потрясениями, тем ярче и выразительнее ювелирный стиль. И, напротив, спокойные и стабильные времена непременно ведут к деградации и забвению ювелирного искусства; достаток и благосостояние начинают измеряться не размерами и массой золотых украшений, а количеством и разнообразием инвентаря, наличием дорогих импортных изделий, роскошной посуды и «диких» безделушек. Новые потрясения вновь обращают взгляд людей к «вечным ценностям» — золотым украшениям, что быстро приводит к формированию нового ювелирного стиля.

Таким образом, золотые украшения представляют интерес для науки не только как выдающиеся произведения древнего искусства, отражающие уровень технического развития общества, его эстетические и духовные воззрения, но и как важный исторический источник — индикатор интенсивности политической жизни народа, насыщенности его эпохи различными социальными потрясениями. Пристальное изучение ювелирных изделий именно с этой точки зрения в будущем несомненно позволит по-новому осветить многие стороны жизни древних обществ.

V.V. Kropotov

DYNAMICS OF GOLDEN ADORNMENTS IN THE POPULATION IN THE CRIMEAN FOOTHILLS IN THE FIRST CENTURIES AD

Considered is the dynamics of golden adornments spread among the population of the Crimean foothills in the first centuries AD. Based on the example of Zavitne burial ground as the most representative site (along with Ust-Alma necropolis) by the number of jewellery found there it is shown that the absolute majority of burials with golden adornments belong to the middle and the third quarter or the second half of the 1st c. Only some assemblages containing as a rule small golden items are dated by the later period: the 2nd and the first half of the 3rd c.

A new wave of golden adornments popularity, as well as the creation of a new style in jewellery (so called kishpek) is marked only in the middle and in the second half of the 3rd c., when golden products became mass again and were often

found within the whole sets in the burials. In the 4th c., gold became rare again and only at the end of the century the situation suddenly changed again: items of the so called Huns polychrome style spread everywhere.

Comparison of this dynamics with the political history of the north coast of the Black Sea known from the written sources leads to the conclusion that raises of jewellery's popularity clearly coincide with destructive periods in the history of the Black Sea region. For instance, the middle and the third quarter of the 1st c. is a period when the Alans appeared on the historical arena, a period of their campaigns into the South Caucasus countries and of a strong movement of the Sarmatian tribes to the west; the middle and the second half of the 3rd c. is the epoch of the Goth's campaigns, their incursion into the Black Sea region and devastation of most of economic centres in the region; the last quarter and the end of the 4th c. is a period of the Huns' invasion and the beginning of Great movement of the nations.

Consequently, a conclusion can be made that the more epoch is filled with various social shocks, the more bright and expressive is the style in jewellery. And on the contrary, calm and stable period leads to the degradation and oblivion of jeweller's art. Welfare and prosperity start to be evaluated not by size and weight of golden adornments, but by the variety of the inventory, by expensive imported products, luxury ware and exotic trifles. New shocks again turn the people's attention to the «eternal values», i. e. golden adornments, which quickly lead to the creation of a new style in jewellery.

Thus, golden adornments are of interest for the science not only as the extending pieces of ancient art reflecting the level of technological development of the society, its esthetical and spiritual convictions, but also as an important historical source: the indicator of density in a nation's political life and of epoch's saturation with various social upheavals. Rapt study of jewellery from this very point of view will undoubtedly allow in future elucidating in a new way many aspects of ancient societies' lives.