

«ЕГИПЕТСЬКІ ФАЯНСИ» В СКІФІЇ ТА ЇХ МІСЦЕ В СИСТЕМІ ПОДІБНИХ СТАРОЖИТНОСТЕЙ СХІДНОЇ ЄВРОПИ (досвід комплексного аналізу)

На широкому історико-археологічному тлі розглядаються питання походження, призначення та технології виготовлення «фаянсових» прикрас, що побутували в Скіфії та античних містах Північного Причорномор'я в VI—III ст. до н. е.

Ключові слова: «египетський фаянс», Скіфія, античні міста Північного Понту, прикраси, амулет, хімічний склад, технологія виготовлення.

В останні десятиліття суттєво просунулося вивчення скіфських старожитностей, у комплексах яких є й вироби з «египетського фаянсу». У нашому дослідженні термін «фаянс» використовується в широкому значенні: і як матеріал, і як елемент виробничої діяльності, і як пам'ятка художньої та релігійної культури (Островерхов 1987а). У скіфських пам'ятках «фаянсові» вироби представлені намистом і амулетами, які можна розглядати з різних боків — типології, взаємозв'язків, хіміко-технологічних особливостей тощо¹. Запропоновано багато класифікацій намиста, що базуються на формі, матеріалі, технології виготовлення та інших прикметах. Кожна з них виконує локальне завдання. Зважаючи на те, що в Скіфії та прилеглих до неї територіях широкого розповсюдження набуло намисто античного (в широкому розумінні) походження, ми скористаємося класифікацією К.М. Алексеєвої (Алексеєва 1975).

Писемні й археологічні дані про «фаянсове» виробництво

Походження терміну «фаянс» пов'язують з м. Фаенца, де в XV—XVI ст. було налагоджено виготовлення глазурованого матеріалу, основою якого є каолінова глина. В історію мистецтва фаянси Італії ввійшли під назвою «майоліка». Термін походить від о. Мальорка з групи Балеарських островів, звідки в середні віки привозили на Апеннінський півострів глиня-

ний глазурований посуд. У стародавніх «фаянсів» головним компонентом є кремнезем. Окисел у поєднанні з іншими утворює низку силікатів (Лукас 1958, с. 294—307; Алексеєва 1975, с. 23—25; Островерхов 1985, с. 96, прим. 30; 2004, с. 317, 338, прим. 1).

Стародавні «фаянси» не зовсім правомірно називають «египетськими». Непорозуміння сталося через те, що значний час «фаянс», як і скло, вважали винаходом єгиптян. Нині доведено, що перші «фаянсові» вироби з'явилися в Північній Месопотамії ще в V тис. до н. е. та звідти їх вивозили в інші країни, зокрема й у Єгипет. Власне ж виробництво «фаянсів» у долині Нілу налагодили наприкінці IV тис. до н. е. У II тис. до н. е. «фаянсові» майстерні були не тільки в Межиріччі та Єгипті, а й в Егеїді, на Британських островах, у Середній Азії та Індії. Припускають, що за доби бронзи «фаянси» виробляли й на півдні Східної Європи, на Кавказі та в Середній Азії (Marshall 1931; Stone, Tomas 1956; Лукас 1958, с. 254—256; Качалов 1959, с. 45, 357, 695; Noble 1969, р. 435; Kerell 1972; Махно, Братченко 1977, с. 67; Foster 1979; Frank 1982).

А.Л. Оппенхейм звернув увагу на шумеро-аккадський текст *HAR.ra = habully*, який датується кінцем III — початком II тис. до н. е., де слово *anzah* (аккад. *anzahhu*) поєднується з епітетами «зелений», «білий», «чорний» тощо. Такі словосполучення трактуються дослідником як «фаянс», «фрита»² або «неповноцінне

¹ Специфіка та використання різних методів вивчення призвели до виділення цієї категорії артефактів у окрему спеціалізацію (Шапова 1998, с. 102), що відображають, зокрема, семінари й конгреси, присвячені вивченню намиста як окремого історичного та культурного явища (приміром: Glass Trade... 1983; Akten... 1994).

² Фрита (англ. *to frit* — запікати, сплавляти) — багата на кремнезем склоподібна речовина, яку отримували за невисокої температури до запікання. Фриткування (склування) — первинний етап обробки шихти у варці скла, отримання глазури й виготовлення «фаянсу». Мета цієї технологічної операції — отримати зі складових фрити нові хімічні з'єднання та вивести з неї зайві домішки (сірчано-лужні солі, хлористі з'єднання тощо). Для фриткування потрібні значно нижчі температури ніж для варіння скла, для отримання фрити за звичай використовували вогнище або керамічну піч.



Рис. 1. Давньоєгипетський ієрогліф, що означає поняття «скло»

скло». Ще раніший інвентарний список часів третього періоду правління III династії Ура, де згадується *anzahhu* — чаша, вкрита глазуррою (Ваг 1972). Близькосхідні тексти першої половини I тис. до н. е. дозволяють скласти уявлення про характерні риси «фаянсової» справи й склярства. Клинописні таблички дають рецепти виготовлення декількох сортів штучних силікатів, зокрема й фрити. Ці ж джерела свідчать, що месопотамські ремісники вміли виготовляти свинцевисті глазурі, знали властивості багатьох барвників і глушників склоподібних мас (Безбородов 1956, с. 15—16; 1969, с. 44; Schuler 1963, р. 381—383; Biek, Bayley 1979).

Давньоєгипетські терміни, що позначають «фаянс» і силікати, вивчав Б. Нольт, який дійшов висновку, що в ранньоєгипетській мові не було таких слів. Ієрогліф *thn.t*, який, як вважали раніше, означав скло, насправді спершу позначував скляну глазур³ і лише значно пізніше по-

³ Глазур (нім. *Glazur*, польське *glazura*, рос. *глазурь*) — тонкий склоподібний шар на кераміці, «фаянсі» чи іншому матеріалі, який захищає його від дії зовнішніх реагентів і виконує роль декору. Глазурі можуть бути прозорими та «глухими», безбарвними чи кольоровими, блискучими чи матовими. Основою глазурі є кварц, польовий шпат, каолін. До складу глазурі також входять оксиди металів. Залежно від способу виготовлення глазурі поділяють на сирі й фритовані. При виготовленні сирі глазурі компоненти подрібнюють і змішують з водою до певної концентрації шлікера. Для отримання фритованої глазурі її компоненти сплавають за температури 1200—1300 °С, внаслідок чого утворюються силікати й інші з'єднання. Після плавки фрити сушать і перетирають. Бувають глазурі туго- та легкоплавкі. Тугоплавкі глазурі використовують для твердих порід «фаянсу», температура їх плавлення 1125—1360 °С. Для м'яких порід «фаянсів» і майоліки беруть глазурі, що плавляться за температури 900—1100 °С. Для отримання кольорової глазурі використовують барвники — оксиди та солі металів: мідь, кобальт, марганець, залізо тощо. Як глушники найчастіше використовують з'єднання олова та стибію.

чав означати й скло. В середині—другій половині II тис. до н. е. з поняттями «фаянс» і «скло» пов'язують деякі ієрогліфи, що позначають самоцвіти. Одна з єгипетських назв «фаянсу» та скла, відома в грецькому перекладі, звучить як *λίθος χύτη* або ж *λίθινα χυτά* — «камінь, що розтікається», «плавлений камінь» (Deroy 1981, р. 84—85). В часи XVIII династії з'явився ієрогліф (рис. 1), який почали використовувати для позначення поняття «виробництво» скляного та «фаянсового» посуду (Ваг 1972).

Певну увагу «фаянсам» приділили античні автори. Теофраст повідомляє, що кюанос (*κῦανος*), один сорт якого природний, а інший — штучний, виготовлено в Єгипті. Насправді ж є три сорти кюаносу — єгипетський, скіфський і кіпрський. Єгипетський штучний, і в «Анналах царів» згадується ім'я першого царя, який зробив штучний кюанос. Ним (тобто кюаносом) сплачували податки, і Фінікія сплачувала один натуральним кюаносом, а інший — штучним (Theophr. De lapid., 55, 63). На думку Н.З. Куніної, в Греції під *κῦανος* розуміли різновид кольорового скла, який імітував лазурит або бірюзу (Кунина 2001, с. 152). Ми вважаємо, що під визначення «штучний кюанос» більше підходить «фаянс».

Вітрувій називав «єгипетську синь» *caeruleum* і вважав, що її винайшли в Александрії. Він повідомляє, що матеріал виготовляли шляхом сплавлення піску, мідних ошурок і натуральної соди (Vitr. De archit., VII, II, 1). Пліній Старший також згадує *caeruleum*, але називає його особливим різновидом піску (Plin. N. H., XXXII, 57, 58). Псевдо-Скілак повідомляє, що карфагенські купці ввозили з Єгипту на західний берег Африки «єгипетський камінь», під яким, мабуть, малися на увазі вироби з «фаянсу» (Ps.-Scyl., 112; Циркин 1980, с. 79).

Речовини, близькі за складом до «фаянсів», виробляли й в епоху середньовіччя. Цим особливо славилися середньоазійські центри, що виготовляли «кашинну кераміку». Зразком рецептурного довідника з низки піротехнічних ремесел є трактат «Пізнання мистецтва каши(ну)», який належить перу Абукальсіма ібн-алі-ібн Мухаммеда ібн ат-Тахіра з м. Кашин, написаний у 700 р. та відомий як «Керамічний трактат 1301 р.». Тексти видані під назвою «Східна книга про камені й перську фаянсову техніку».

Таким чином, визначити конкретне місце й час виготовлення перших штучних висококремнистих мас нині не можливо. Найперспективнішою є поліцентрична теорія, згідно з

якою шлях до осмисленого отримання «фаянсових» мас і виникнення ремесла, пов'язаного з їхнім виробництвом, був довгим і переривчастим. Секрет виготовлення «фаянсів» відкривали незалежно й не раз різні народи — там, де продуктивні сили сягали певного рівня та де для цього були умови: сировинні ресурси й паливо (Алексеева 1975, с. 27).

Основні типи, хронологія та ареал розповсюдження «фаянсового» намиста в Скіфії

Ми не ставимо за мету подати повне зведення знахідок «фаянсових» прикрас зі Скіфії, дані про які розпорошені в численних публікаціях і звітах про розкопки. Тож зупинимось лише на найбільш розповсюджених і оригінальних типах.

Упродовж скіфської доби побутував бісер⁴ (рис. 2, 19; Алексеева 1975, с. 31—32, типи 7—9, табл. 5, 19). Подібні прикраси були поширені протягом декількох тисячоліть, починаючи від V тис. до н. е. до перших століть нової ери.

Показовішими є «розетки» (рис. 3). На теренах Східної Європи подібні прикраси трапляються в архаїчних комплексах лісостепової Скіфії (Ильинская, Мозолевский, Тереножкин 1980, рис. 6; 7; 20; Ковпаненко 1981, с. 51, рис. 42, 8), у Прикарпатті⁵ й на Північному Кавказі (Пиотровский, Иессен 1940, табл. 5) та в Закавказзі. Деякі дослідники вважають, що вони мають єгипетське походження та пов'язують їх появу в Закавказзі з походами скіфів і просуванням їх аж до долини Нілу (Есяян, Погребова 1985, с. 128). Оскільки серед матеріалів Навкратиса (Petrie 1886; 1888) і некрополів міст Північного Понту (Алексеева 1975) «розеток» не знайдено, схоже, вони закавказького чи месопотамського походження та потрапили до лісостепової Скіфії та далі на захід через Кавказькі перевали разом зі скіфа-

ми, які верталися з передньоазійських походів (Островерхов 1990).

У курганах V—III ст. до н. е. представлене рубчасте намисто різних розмірів типів 16 і 17 (рис. 2, 25—40; табл. 1, ан. 26—28). Особливо часто воно трапляється на території Степової Скіфії та Східного Криму (Яковенко 1970, с. 125—126, рис. 13, 3). Оригінальна намистина типу 17 походить із кургану IV ст. до н. е. біля с. Солдатське на Миколаївщині (Гребенников 2008, с. 92, 170, рис. 38, 12). Вона складається із 17 сплюснених дольок, а циліндричний отвір окантований високими валиками. Прикраса виготовлена з середньозернистого білого кварцу й вкрита бірюзовою глазуррю (рис. 4, 1; табл. 1, ан. 28). Аналогічний виріб знайдено в похованні 1 Беглицького некрополя (рис. 2, 40; Алексеева 1975, с. 35, табл. 5, 40).

Булавоподібна пронизка типу 97 (рис. 2, 24; 4, 2) походить із поховання 1/3 біля с. Золота Балка на Херсонщині. Хоча вона датується IV ст. до н. е., ушкодженість виробу та значна потертість можуть свідчити, що пронизка була в ужитку тривалий час. Вона має три отвори, краї яких обведені валиками. Серцевина біла, зверху вкрита бірюзовою глазуррю (Островерхов 1985, с. 93—94). Досі була відома лише одна подібна, але безпаспортна прикраса з Пантикапею (Алексеева 1975, с. 48, табл. 5, 24).

Специфічною рисою «фаянсів» Скіфії V—III ст. до н. е. є амулети з зображенням єгипетських богів. На противагу архаїчному та римському часу, в класичну та елліністичну добу «фаянсові» амулети-скарабеї не були популярні. В цей час їх замінили кам'яні та скляні скарабеїди (Островерхов 2006). Золотий перстень із вставкою скарабеїдної геми з бірюзового «фаянсу» знайдено в похованні кургану 9 біля с. Нововасилівка на Інгульці. На пласкому боці відтиснуто профільне зображення «скіфського» оленя (рис. 4, 3; Гребенников 2008, с. 46, рис. 14, 2). Скарабеїд відноситься до «навкратійського» типу. В березанській та ольвійських колекціях є зразки з манерою зображення тварин, близькою до звіриного стилю (рис. 5). Розміщення персня біля черепа похованого не дозволяє вбачати в ньому печатку — знак власності, тож його можна інтерпретувати як амулет. Адже скіфи ще не знали класичного інституту приватної власності. Пам'ятки гліптики з зображенням копитних часто знаходяться у скіфських похованнях (Островерхов 2006, с. 132, рис. 1, 1).

Скарабеїд знайдено в жіночому похованні 21/2 другої половини V ст. до н. е. біля с. Понів-

⁴ Бісер (араб. *busra* — стіклярус, тюрк. **busra*, ст.-слов. *бисър*) — дуже маленьке різнокольорове намисто чи пронизки, що призначалися для прикрашання одягу (Ланцетти, Нестеренко 1987, с. 294).

⁵ 2009 р. біля с. Коцюбинчики на Тернопільщині розкопано кургани кінця VII — початку VI ст. до н. е., де в жіночому похованні виявлено значну кількість скляного та «фаянсового» намиста, за складом близького до архаїчних виробів лісостепової Скіфії (матеріали не опубліковано). Серед них є й «розетки», але на відміну від прикрас із Реп'яхуватої Могили та Моздока, в яких зафіксовано білу основу й бірюзову глазур, тут «розетки» мають коричнево-червону дрібнозернисту основу та вкриті чорною глазуррю, тобто типу В (див.: Лукас 1958, с. 262).

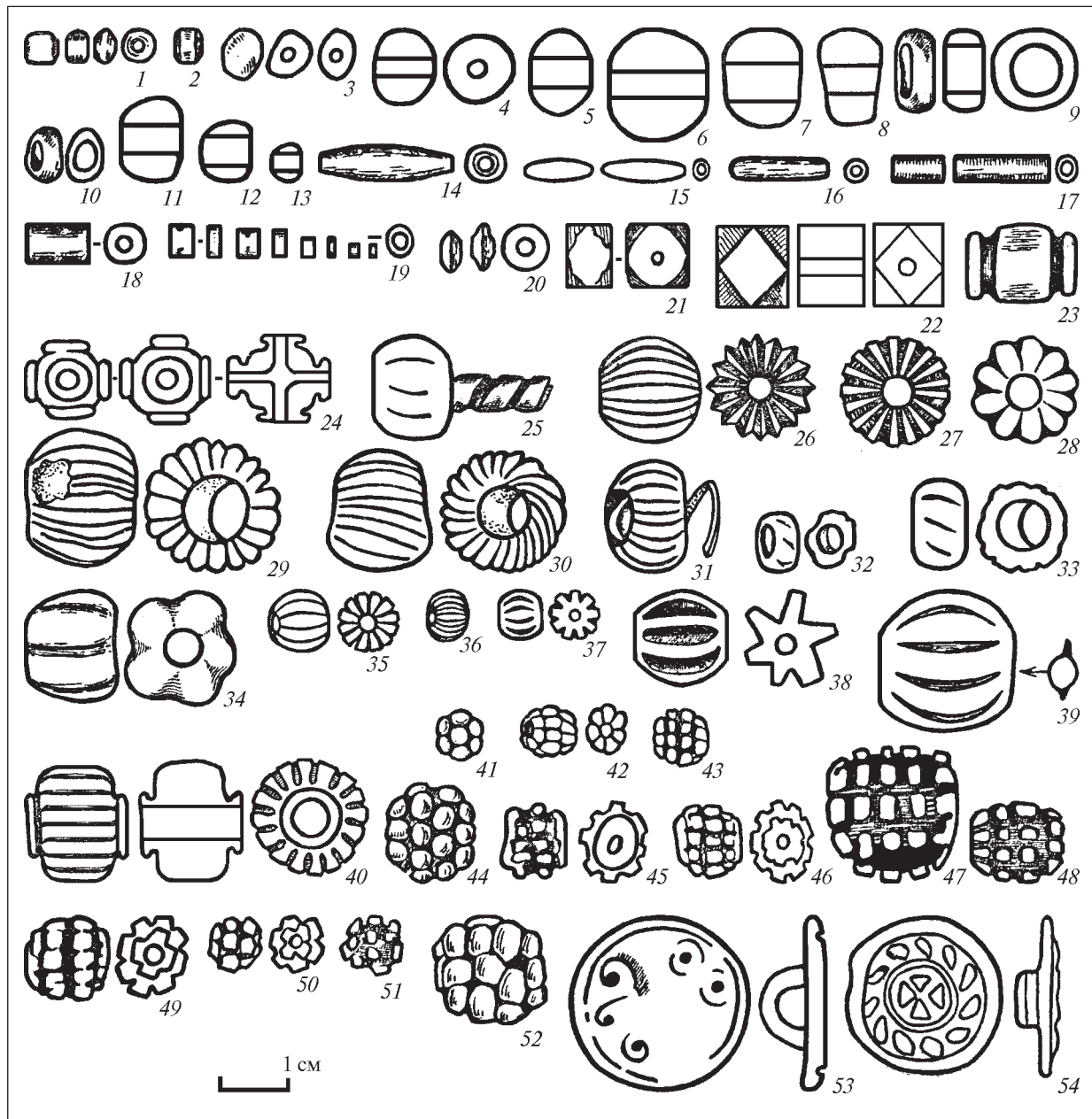


Рис. 2. Прості типи «фаянсового» намиста античного часу (за: Алексеева 1975)

ка Запорізької обл. (рис. 6, 1; табл. 1, ан. 30). Він відтворює фігурку жука з розчленованою голівкою, суцільно вкритою боріздками спинкою та лапками на овальному щитку, на якому пробито вісім отворів. Зворотний бік гладенький. Бірюзовий колір пронизує весь виріб (Болтрик, Филко 2007, с. 87, рис. 10, 16, 17). Він відноситься до типу 45б, який у зводі К.М. Алексеевої репрезентований виключно пронизками I—II ст. (Алексеева 1975, с. 41, табл. 10). Скарабей «наскратійського» типу VI—V ст. до н. е. дещо менші та інакші за стилем виконання (пор.: Тураев 1911; Touraieff 1911; Matthieu 1926; Пиотровский 1958; Алексеева 1975, с. 40, 48; Большаков,

Ильина 1988; Буйских, Островерхов 1997). У Єгипті подібні до гюнівського екземпляру скарабей побутували протягом кількох тисячоліть. Особливо популярними вони були в першій половині I тис. до н. е. (Качалов 1959, с. 59, рис. 17; Ходжаш 1978, рис. 1). Подібний скарабей зі збірки Єрусалимського музею датовано IV ст. до н. е. (Spaer 2001, р. 245, № 572). Скарабей із Гюнівки мав особливе призначення. Його розміри та наявність отворів свідчать, що його не підвішували, а нашивали на одяг. Найвірогідніше, це була емблема головного убору жерця.

Із дитячого поховання в кургані 14 біля Гюнівки походить мініатюрна підвіска. В прямо-

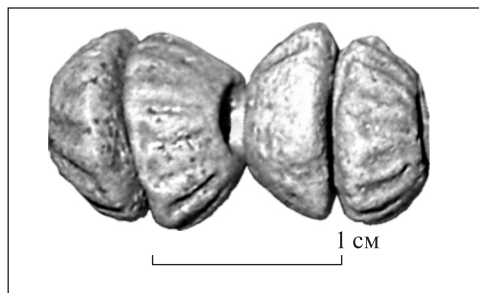


Рис. 3. «Фаянсові розетки» із Моздока. Державний Ермітаж

кутній рамці схематично зображено оголеного чоловіка з масивною головою з пишною шевелюрою та піднятими догори руками. Основа біла, вкрита шаром бірюзової глазури. У верхній частині підвіски, оформленої у вигляді лотоса(?), є отвір для підвішування (рис. 6, 2; Болтрик, Фиалко 2007, с. 79—80, рис. 8, 5).

Із жіночого поховання 4/1 біля с. Володимирівка у Північно-Західному Приазов'ї, що датується приблизно серединою IV ст. до н. е., походить фігурна сегментоподібна в перетині підвіска у вигляді стилізованої чоловічої голівки. Риси обличчя позначені заглибленими лініями, нанесеними на заготовку після її виймання з форми, але до випалу. На голові стилізована фігурна корона, в якій пробито отвір для підвішування. Тильний бік плоский. Амулет вкритий шаром бірюзової глазури — фрити (рис. 6, 3; табл. 1, ан. 36). Автори публікації визначили образ як черепаху (Полин, Кубышев 1997, с. 44, рис. 23, 4), насправді це зображення голови Беса.

Суто єгипетськими є амулети у вигляді «ока Гора». Нам відомо три такі знахідки в скіфських комплексах (рис. 7): поховання 17/4 біля с. Привільне на Херсонщині, 131/1 могильника Мамай-Гора в Запорізькій обл. (Андрух 2001, с. 216—218, рис. 89, 13) і 17/1 біля с. Нововасилівка на Інгульці (Гребенников 2008, с. 170, рис. 38, 8). Основа їх виготовлена з білої дрібнозернистої маси й вкрита глазуррою. В Державному Ермітажі зберігається лише одна подібна недатована підвіска, яку умовно пов'язують з Пантикапеєм (Алексеева 1975, с. 48, табл. 13, 22).

Технологія «фаянсу»

«Фаянсове» ремесло, що має багато спільних рис з гончарним виробництвом, склярством і металургією, з технологічного боку поділяється на два розділи: а) отримання власне «фаянсу»; б) прийоми й способи обробки готово-

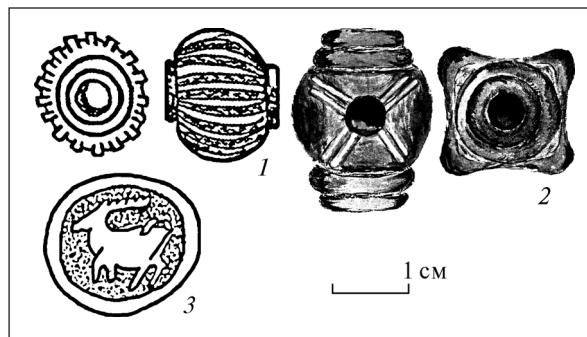


Рис. 4. Зразки «фаянсових» прикрас зі скіфських поховань: 1 — с. Солдатське; 2 — с. Золота Балка, поховання 1/3; 3 — с. Нововасилівка, курган 9

го матеріалу задля отримання з нього виробів. Зміст першого розділу зводиться переважно до хімічного аспекту, другого — до механічного (Безбородов 1956, с. 117, прим. 2).

Вироби містять значну кількість інформації. Властивість скла зберігати в своєму складі інформацію називається ерудицією. Тож склад «фаянсу» розглядається нами як текст, що виник і розвивався в координатах історії матеріального виробництва. Інтерпретація його ставить за мету віднайти закономірності, які дозволяють визначити місце й час виготовлення «фаянсової» маси, а в певних випадках — і самого виробу (Галибин 2001, с. 11, 60, 95).

Зокрема, склад «фаянсів» надає інформацію про рівень і специфіку виробництва в певні історичні періоди та в окремих регіонах. Він вивчається спеціальними методами та має власні основи інтерпретації, в контексті яких хімічний склад речовини розглядається як своєрідний текст, що складається й розвивається в царині виробництва. Але на ґрунті хімічного складу можна зробити лише технологічні та геохімічні спостереження. Тож таку інформацію слід розглядати на широкому історико-культурному тлі, тобто негуманітарне за своїм характером знання необхідно ввести в систему історичних координат. Тільки в історичному контексті можна оцінити значення тих технологічних відкриттів, які звичні в нинішньому виробництві або ж відіграють роль «окремих» випадків (Шапова 1982, с. 2—3; Галибин 2001, с. 60).

Основи інтерпретації складу «фаянсів» закла А. Лукас, який дійшов висновку, що «єгипетські фаянси» — це «неповноцінне» скло. Він зробив спробу обґрунтувати виникнення «єгипетського» варіанта склярства по лінії розвитку звичайних «фаянсів» через склоподібний «фаянс» до скла. На думку дослідника, відмінності між склом і «фаянсом» криються в різ-

Таблиця 1. Кількісний спектральний аналіз «фаянсів» із пам'яток Північного Причорномор'я доримського часу

| № п/п | Пам'ятка | Культура; час | Форма прикраси | Колір глазури та фактура основи | Al | Na |
|-------|---|---|--------------------------|---|------|-------------|
| 1 | Матусів, Реп'яхувата Могила, гроб. 1; Черкаська обл. | Ранні скіфи, кінець VII — початок VI ст. до н. е. | Бісер, тип 9 | Основа біла дрібнозерниста; бірюзова глазур | — | — |
| 2 | | | | Тип Е | — | — |
| 3 | | | «Розетка», б/т | Тип Е | — | — |
| 4 | | | Бісер, тип 9 | Тип Е | 0,2 | 0,2 |
| 5 | | | —>— | Тип Е | — | 0,03 |
| 6 | Запорізька обл., Кам'янсько-Дніпровський р-н, Вишнева Могила, пох. 5 | Скіфи, IV ст. до н. е. | —>— | Тип Е | 0,18 | 0,04 |
| 7 | ІА НАНУ, Ольвія-67/1262 | Доримський час | Округла, тип 3 | Бірюзово-синій; коричнево-біла дрібнозерниста | 0,5 | 0,03 |
| 8 | ІА НАНУ, б/п | —>— | —>— | Бірюзово-синій, фрита | 0,9 | 3,0 |
| 9 | ІА НАНУ, О-47/5691 | —>— | —>— | Тип Е | 0,5 | 0,03 |
| 10 | ІА НАНУ, О-60/1430 | —>— | Циліндрична, тип 10 | —>— | 0,3 | 0,04 |
| 11 | ІА НАНУ, О-60/364 | —>— | Біконічна, тип 11 | Бірюзовий, фрита | 1,5 | 0,1 |
| 12 | ІА НАНУ, Ольвія-47/5585 | —>— | Округло-ребриста, тип 16 | Склоподібний | 1,3 | 0,14 |
| 13 | ІА НАНУ, Ольвія-69/1365, основа | —>— | —>— | Основа біла дрібнозерниста; | 0,2 | 0,65 |
| 14 | —>— | —>— | —>— | Бірюзова глазур | 0,04 | 0,05 |
| 15 | МІКМ, Ольвія, б/п | —>— | —>— | Основа біла дрібнозерниста; бірюзова глазур | 1,4 | 0,33 |
| 16 | —>— | —>— | —>— | —>— | 1,7 | 0,24 |
| 17 | —>— | —>— | —>— | —>— | 0,55 | 0,04 |
| 18 | —>— | —>— | —>— | —>— | 1,3 | 0,2 |
| 19 | —>— | —>— | —>— | —>— | 2,5 | 0,4 |
| 20 | —>— | —>— | —>— | —>— | 1,2 | 0,2 |
| 21 | —>— | —>— | —>— | —>— | 1,8 | 0,3 |
| 22 | —>— | —>— | —>— | —>— | 1,4 | 0,25 |
| 21 | —>— | —>— | —>— | —>— | 2,0 | 0,09 |
| 22 | Тіра, ОАМ, № 66/60 | —>—>— | —>— | —>— | 0,85 | 0,18 |
| 23 | Тіра, ОАМ, БТЕ, п/о № 75/139 | —>— | —>— | —>— | 0,9 | 0,5 |
| 24 | Тіра, БДІКМ, б/№ | —>— | —>— | —>— | 1,7 | 2,2 |
| 25 | Ніконій, ОАМ, Рокс.-63, кв. 6, долівка XXVI | —>— | —>— | —>— | 0,65 | 0,21 |
| 26 | Запорізька обл., Кам'янсько-Дніпровський р-н, Вишнева Могила, пох. 5, | Скіфи, IV ст. до н. е. | —>— | Тип Е | 0,2 | 0,04 |
| 27 | Херсонська обл., с. Новотроїцьке, к. г. II, п. 7/2 | —>— | —>— | —>— | 0,5 | 0,7 |
| 28 | Миколаївська обл., Вознесенський р-н, с. Солдатське, зруйноване поховання | —>— | Тип 17 | —>— | Сл. | 0,02 |
| 29 | Ольвія, ОАМ, № 52102 | Кінець VI — початок V ст. до н. е. Навкратіс? | Скарабей, тип 50а | Зелена фрита | 3,2 | 0,8 |
| 30 | Гюнівка, п. 21/2 | Скіфи, IV ст. до н. е. | Скарабей, б/т | Склоподібний | 1,0 | 1,6 |

| № п/п | K | Ca | Mg | Fe | Pb | Cu | Sn | Sb | Co | Mn | Примітки |
|-------|---|-------------|-------------|-------------|-------------|-------------|-------------|-------------|--------------|-------|---|
| 1 | — | — | — | 0,25 | — | 1,0 | 0,02 | — | — | — | ПМК РАН 238/49; патина: кварц і барвник Cu |
| 2 | — | — | — | 0,3 | — | 3,0 | 0,02 | — | — | — | 238/50; патина: кварц і барвник Cu |
| 3 | — | — | — | 0,12 | — | 0,02 | 0,01 | — | — | — | 238/51; патина: кварц і барвник Cu? |
| 4 | — | 0,08 | — | 1,4 | 0,8 | — | — | 0,4 | — | — | 238/52; патина: кварц і барвник (Sb+Pb); Кавказ або Середземномор'я |
| 5 | — | — | — | 0,35 | — | 0,5 | 0,01 | — | 0,05 | — | 239/14; патина: кварц і барвник (Cu+Co) |
| 6 | — | 0,6 | 0,1 | 1,1 | Сл. | 0,37 | 0,01 | — | 0,32 | Сл. | 266/40; кварц, натр і барвник (Cu+Co) |
| 7 | — | 1,0 | 0,1 | 1,5 | — | 0,38 | 0,11 | — | 0,4 | — | 317/48; кварц, натр і барвник Cu (Pb+Sn) |
| 8 | — | 1,4 | 0,1 | 0,45 | 0,4 | 3,5 | 0,6 | — | 0,005 | 0,013 | 317/48; кварц, натр і барвник Cu (Pb+Sn) |
| 9 | — | 1,0 | 1,3 | 1,5 | — | 0,38 | 0,04 | — | 0,4 | — | 315/28; кварц, натр і барвник Cu (Pb+Sn) |
| 10 | — | 1,1 | 0,3 | 0,7 | 0,55 | 3,1 | 0,8 | — | — | 0,01 | 313/44; кварц, натр і барвник Cu (Pb+Sn) |
| 11 | — | 12,0 | 0,1 | 0,8 | 0,1 | 10,0 | 1,5 | — | — | 0,02 | 313/43; кварц, натр і барвник Cu (Pb+Sn) |
| 12 | — | 1,2 | 0,31 | 2,0 | 0,28 | 13,0 | 0,4 | 0,05 | 0,09 | — | 315/19; єгипетська синь; барвник (Cu+Co)+(Pb+Sn) |
| 13 | — | 0,9 | 0,7 | 0,7 | Сл. | 0,3 | — | — | — | — | 313/22; кварц, натр і барвник Cu |
| 14 | — | 1,4 | 0,8 | 0,8 | 0,04 | 1,2 | 0,09 | — | — | 0,014 | 313/23; кварц, натр і барвник Cu (Pb+Sn) |
| 15 | — | 2,1 | 0,27 | 0,6 | — | 2,1 | 0,1 | — | — | — | 244/15; кварц, натр і барвник Cu+Sn |
| 16 | — | 1,5 | 0,2 | 0,7 | — | 0,7 | 0,06 | — | — | — | 244/16; кварц, натр і барвник Cu |
| 17 | — | 1,2 | 0,11 | 1,0 | 0,13 | 1,8 | 0,26 | — | — | — | 244/17; кварц, натр і барвник Cu (Pb+Sn) |
| 18 | — | 0,9 | 0,2 | 1,0 | Сл. | 0,45 | 0,06 | — | — | — | 244/18; кварц, натр і барвник Cu |
| 19 | — | 2,2 | 0,3 | 1,3 | Сл. | 1,0 | 0,05 | — | — | — | 244/19; польовий шпат, натр і барвник Cu |
| 20 | — | 1,5 | 0,16 | 1,1 | Сл. | 1,3 | 0,12 | — | — | — | 244/20; кварц, натр і барвник Cu+Sn |
| 21 | — | 3,0 | 0,32 | 0,8 | Сл. | 1,9 | 0,12 | — | — | — | 244/21; кварц, натр і барвник Cu+Sn |
| 22 | — | 4,0 | 0,25 | 1,2 | Сл. | 0,7 | 0,05 | — | — | — | 244/22; кварц, натр і барвник Cu |
| 21 | — | 17,0 | 0,3 | 10,0 | Сл. | 17,0 | 0,05 | — | — | — | 244/23; єгипетська синь; барвник Cu |
| 22 | — | 0,2 | 0,16 | 0,6 | — | 0,4 | 0,12 | — | — | — | 238/35; єгипетська синь; барвник Cu+Sn |
| 23 | — | 1,5 | 0,3 | 0,5 | Сл. | 1,0 | 0,04 | — | — | — | 238/37; кварц, натр і барвник Cu |
| 24 | — | 3,2 | 0,27 | 0,85 | Сл. | 0,8 | 0,1 | — | — | 0,012 | 282/15; кварц, натр і барвник Cu+Sn |
| 25 | — | 4,5 | 0,1 | 0,7 | Сл. | 0,3 | Сл. | — | — | 0,008 | 338/45; кварц, натр і барвник Cu |
| 26 | — | 0,6 | 0,09 | 1,1 | 0,01 | 0,37 | 0,01 | — | 0,32 | — | 266/40; Ni=0,02; барвник (Cu+Co) |
| 27 | — | 1,2 | 0,12 | 0,8 | 0,22 | 0,14 | 0,01 | — | 0,55 | 0,03 | 228/53; барвник (Cu+Co)+Pb |
| 28 | — | 0,6 | 0,05 | Сл. | — | 0,22 | — | — | — | — | 244/68; кварц, натр і барвник Cu |
| 29 | — | 0,7 | 0,03 | 0,7 | 0,8 | 0,9 | 0,1 | 1,1 | — | — | 287/43; кварц, натр і барвник Cu (Pb+Sb+Sn) |
| 30 | — | 1,0 | 0,3 | 0,85 | 0,2 | 1,0 | 0,18 | — | — | — | 239/43; кварц, натр, крейда і барвник Cu (Pb+Sn) |

| № п/п | Пам'ятка | Культура; час | Форма прикраси | Колір глазурі та фактура основи | Al | Na |
|-------|------------------------------|--|---------------------------------|---------------------------------|------|-------------|
| 31 | Привільне, 17/4 | —»— | Ушебті | Тип Е | — | 0,06 |
| 32 | Новодудчино, к. г. 1, п. 1/2 | —»— | Намистина | Бірюзова фрита | 3,2 | 0,8 |
| 33 | Чернянка, п. 4/2 | —»— | —»— | Тип Е | 0,15 | 0,05 |
| 34 | Березань-1901; ХІКМ, А-5397 | VI — початок V ст. до н. е. Навкратіс? | —»— | Тип Е | 0,24 | 0,05 |
| 35а | Вищетарасівка, 83/2 | Скіфи, IV ст. до н. е. | —»— | Бірюзова глазур | — | 0,03 |
| 35б | —»— | —»— | —»— | Основа цеглясто-сірого кольору | 0,45 | 1,8 |
| 36 | Володимирівка, п. 4/1 | —»— | Підвіска у вигляді голівки Беса | Бірюзова фрита | 0,5 | 0,05 |
| 37 | Огуз, п. 1/5 | —»— | —»— | Тип Е | — | 0,05 |
| 38 | —»— | —»— | —»— | | 0,75 | 2,8 |
| 39 | —»— | —»— | —»— | Склоподібний | — | 0,15 |
| 40 | Бутори, п. 7/1 | —»— | —»— | | 0,6 | 0,2 |

ному співвідношенні компонентів: кремнезему й лугів. У звичайному «фаянсі» лугів близько 1,0 %, у склоподібному — близько 6,0 %, у склі — 20—30 %. Але самого механізму переходу від «фаянсів» до скла, передумови цього якісного стрибка він не розкрив (Лукас 1958, с. 256, 266—267, 282, 705; див. також: Turner 1956; Безбородов 1969, с. 54—55). У подальшому «фаянсову» теорію походження склярства підтримали деякі інші дослідники, зокрема тезу, що склоробство виникло на Близькому Сході в нетрях «фаянсового» виробництва десь на рубежі III—II тис. до н. е. (Bray, Trump 1970, р. 90—94)

Роботи з удосконалення методики інтерпретації продовжила Ю.Л. Шапова. Базуючись на хіміко-технологічній спорідненості скла й «фаянсів», авторка запропонувала розповсюдити на останні правила інтерпретації складу скла й висунула гіпотезу щодо походження склярства «єгипетського типу». На її думку, шлях перетворення «фаянсів» на скло розпочався з послідовних змін у шихті або помилок у її складі. Закріплюючи результати й продовжуючи експерименти з постійним збільшенням кількості легкоплавких фракцій, майстер мав підійти до отримання маси не тільки пластичної, а й навіть текучої в розплавленому стані. З такої гарячої маси можна було витягнути нитку або стрічку, а рідку масу — залити у форму, поверхня відливки була гладенькою, а після випалу — й блискучою (Шапова 1982а; 1983, с. 64, 89 сл.). На думку В.О. Галібіна, «фаянсове» ремесло й склярство виникли та розвивали-

ся незалежно одне від одного. Дослідник вважає, що «фаянсова» техніка має значно більше спільних рис з гончарством: формування пластичної маси в холодному стані, випал, глазуровання поверхні тощо (Галибин 2001, с. 14—15).

Вихід із цієї ситуації вбачаємо у визнанні «синкретичності» виробництв, пов'язаних з високотемпературними режимами, що могли функціонувати повністю або як урізані цикли. Приміром, не в усіх «синкретичних» комплексах діяли скляні або «фаянсові» майстерні. Але там, де такі виробництва практикували, вони були пов'язані зі спорідненими майстернями (рис. 8, 1)⁶.

⁶ Історики неодноразово робили висновок про «синкретичний» характер давніх явищ (Гуревич 1972, с. 52—53), зокрема й виробництв. У хетській мові, крім термінів, що позначували спеціалізацію ремісників (золотарі, склярі тощо), були й узагальнювальні для тих, які мали справу з вогнем (Гиоргадзе 1988, с. 253—254). Проілюструвати цю тезу можна матеріалами Тель-Ель-Амарни — столиці Єгипту XVIII династії, де поряд розміщувалися керамічні, «фаянсові» та склоробні майстерні, що дало привід назвати комплекс «склярно-керамічними майстернями» (Фліттнер 1922; Лукас 1958, с. 335, 560, 698; Качалов 1959, с. 50—52; Шапова 1983, с. 76—77). У давньогрецькій мові термін *μεταλλεία* означав видобування із земних надр не тільки металевих руд, але й усіх корисних копалин. У Арістотеля термін «гірнична справа» (*ἡ μεταλλευτική*) охоплював різні галузі виробництва (Шмидт 1935). Словом *βάνανσος* спершу позначували ремісника, який мав справу з вогнем, і лише пізніше так почали називати ковалів (Suidas, v. *βάνανσος*; Hesych., *βανανσία*; Шмидт 1931, с. 57). Прикладом ремісничого «синкретизму» є Ягорлицьке поселення (Островерхов 1993, с. 38).

| № п/п | K | Ca | Mg | Fe | Pb | Cu | Sn | Sb | Co | Mn | Примітки |
|-------|---|-------------|-------------|------------|-------------|-------------|-------------|-------------|-------------|-------------|--|
| 31 | — | — | — | 0,5 | 0,25 | 0,4 | — | 0,2 | — | — | 239/38; кварц + барвник Cu (Pb+Sn) |
| 32 | — | 16,0 | 2,5 | 0,8 | 19,0 | 2,6 | Сл. | 0,03 | — | 0,016 | 230/18; пісок + вапно + свинець + мідь |
| 33 | — | 0,9 | 0,08 | 0,6 | 0,01 | 0,45 | — | — | 0,02 | 0,014 | 212/46; кварц + барвник Cu |
| 34 | — | 1,3 | 0,12 | 0,35 | — | 0,7 | 0,09 | — | — | — | 240/50; кварц + барвник Cu |
| 35a | — | — | 0,03 | 0,26 | 0,01 | 0,21 | 0,03 | — | — | — | 270/28; кварц + барвник Cu |
| 35b | — | 1,1 | 0,21 | 4,5 | Сл. | 0,01 | — | — | — | 0,027 | 270/29; пісок + натр + крейда + барвник Fe |
| 36 | — | 3,0 | 0,14 | 0,5 | 0,05 | 1,8 | — | 0,02 | — | 0,035 | 289/32; Полин, Кубышев 1997, с. 44, рис. 23, 4; кварц + натр + крейда + барвник Cu |
| 37 | — | 0,13 | 0,02 | 0,45 | Сл. | 0,15 | Сл. | — | — | 0,08 | 229/18; кварц + натр + крейда + барвник Cu |
| 38 | — | 1,1 | 0,2 | 7,0 | Сл. | 0,03 | — | — | — | 0,03 | 229/19; кварц + натр + крейда + барвник Fe |
| 39 | — | — | 0,03 | 0,75 | 0,4 | 0,09 | — | 0,9 | — | 0,009 | 229/20; кварц + натр + (Pb+Sb) |
| 40 | — | 9,0 | 1,7 | 0,9 | Сл. | 0,35 | Сл. | — | 0,13 | 0,33 | 277/38; кварц + натр + крейда + барвник Cu(Co+Mn) |

Примітки: Основу фаянсів становить кремнезем, який вираховується за різницею (100 % мінус сума всіх елементів, що зазначені в таблиці); чутливість методу на калій знаходиться в межах 1,0 %

З боку розуміння природи «фаянсів» велике значення мало відкриття «ефекту самоглузування». Воно дозволило дійти висновку, що «фаянси» з глазуррю отримували іманентно: фізичних і декоративних властивостей вони набували під час випалу основи. На думку В.О. Галибіна, подібний ефект можна спостерігати лише на незначній кількості виробів. Фаянси типу Е не можуть самоглузуватися через обмаль легкоплавких компонентів: їх досить для спікання шихти, але замало для її плавлення (Vimms, Klem, Mott 1932; Noble 1969; Алексеева 1975, с. 23—26; Шапова 1983, с. 64; Галибин 2001, с. 15).

Після виходу монографії А. Лукаса колекція поповнилася незначною кількістю аналізів. Серед найвідоміших — 70 аналізів середземноморських «фаянсів» доби бронзи (PPS, Vol. XX, N. S.), дані про склад 20 «фаянсів» XIV—VII ст. до н. е. з території Грузії (Бахтадзе 1980), Північного Кавказу та Середньої Азії доби бронзи (Галибин 1983; Столярова 2000; 2001; 2002). Нами здійснено комплексне дослідження «фаянсів» доби бронзи з території України (Островерхов 2004), а також античного часу з добірки Одеського археологічного музею (Левина, Островерхов 1989). З метою визначення складу «фаянсових» виробів зі скіф-

ських і античних пам'яток Північного Понту в лабораторії археологічної технології ІМК РАН здійснено кількісний спектральний аналіз (к. с. а.) 45 підвісок (табл. 1). Для порівняння додано дані к. с. а. 12 виробів із єгипетської колекції Одеського археологічного музею НАНУ (табл. 2)⁷.

Проаналізовані причорноморські екземпляри зварені на натуральній соді («єгипетському натрію»), вміст оксиду натрію коливається від декількох сотих до 2,8 %. Оксид калію відсутній⁸. Якщо орієнтуватися на А. Лукаса, який поділив «фаянси» на кілька підтипів, то в нашій добірці найчастіше представлені «звичайні фаянси», які складаються з серцевини, вкритої склоподібною лужною бірюзовою чи блакитною глазуррю. Вміст натрію становить до

⁷ Аналітик В.О. Галибін. Користуючись нагодою, дякуємо йому за це та консультації.

⁸ При інтерпретації аналізів потрібно враховувати досить низьку чутливість спектрального аналізу до калію, яка становить лише 2,0 % (Галибин 2001, с. 48). При аналізі «фаянсів», в яких загальний вміст лугів низький, вміст калію здебільшого нижчий за поріг чутливості. Тут слід враховувати й ту обставину, що більшість проаналізованих зразків дуже патиновані, що призводить, у першу чергу, до зниження в склі та «фаянсі» саме лужних металів.

1,0 % (табл. 1, ан. 1—29, 31—34, 36—40). Речовина основи: кварц, гірський кришталь, кришталева галька, пісок або кремій (див.: Лукас 1958, с. 254—257). Склоподібного «фаянсу» (варіант Е), в якому вміст лугів сягає 6,0 %, у нашій добірці небагато (табл. 1, ан. 24, 356, 38). Як вважають дослідники, для виготовлення твердих сортів «фаянсів» до основи додавали певну кількість глазури, достатню для сплавки її в тверду однорідну масу (Petrie 1923, р. 266; Лукас 1958, с. 266).

Принцип поділу лужних «фаянсів» на звичайні та склоподібні удосконалила Ю.Л. Шапова. Дослідниця довела, що «фаянси» подібно до скла отримували шляхом з'єднання розтертого кварцу (піску), лугів і лужних земель, і наголошувала, що в хіміко-технологічній харак-

теристиці матеріалу слід враховувати не тільки суму лугів, а й лужних земель, а також загальну суму легкоплавких фракцій. У цьому разі загальна кількість легкоплавких фракцій у звичайному «фаянсі» буде 2,2—5,5 %, а в склі її не менше ніж 17,6 %. Відтак, між звичайним «фаянсом» і власне склом є проміжна ланка, яка частково заповнюється склоподібним «фаянсом», тобто неповноцінним склом.

На графіку, вибудованому за нашими матеріалами (рис. 9), простежуються дві лінії в розвитку виробництва «фаянсів». Одна група спостережень концентрується вздовж горизонтальної осі й тяжіє до «неповноцінного скла» А. Лукаса, двокомпонентного єгипетського, білозерського та індійського скла. Тут експерименти провадилися шляхом збільшення аб-

Таблиця 2. К. с. а. фаянсів із єгипетської колекції Одеського археологічного музею

| № п/п | Назва й паспорт речі | Фактура матеріалу | Al | Na | Ca | Mg | Fe | Pb | Cu | Sn | Sb | Примітки |
|-------|--------------------------------------|-----------------------------|------------|-------------|------------|-------------|------------|-------------|-------------|------------|-------------|---|
| 1 | Джед, № А-52905, пл. 6/306 | Склоподібний | 0,1 | 0,05 | 0,4 | 0,1 | 0,5 | 0,03 | 1,8 | 0,5 | — | ІМК РАН, 491/14 |
| 2 | Сини Гора, пл. 4 | Глазур, тип | 0,9 | 4,0 | 1,3 | 0,3 | 0,9 | 0,55 | 3,6 | 0,8 | 0,03 | І тис. до н. е.; 491/15 |
| 3 | Крилатий скарабей, № А-52723 | Склоподібний, тип | 0,45 | 2,5 | 0,6 | 0,1 | 0,55 | 0,07 | 3,3 | 0,6 | — | Перша пол. I тис. до н. е.; 491/16 |
| 4 | Ушебті, № А-52900 | тип | 0,26 | 0,1 | 0,5 | 0,2 | 0,35 | 0,01 | 0,75 | Сл. | — | І тис. до н. е.; 491/17 |
| 5 | Джед, пл. 5 | Глазур червона | 4,0 | 0,15 | 8,0 | 0,75 | 4,0 | 0,02 | 0,55 | 0,05 | — | Шпат польовий; Ti = 0,37; 491/18 |
| 6 | Статуетка Анубиса, топоопис № 445 | тип | 0,22 | 0,16 | 0,5 | 1,0 | 0,55 | 0,01 | 0,35 | 0,6 | 0,25 | Перша пол. I тис. до н. е.; 491/20 |
| 7 | Ісіда, що стоїть на колінах, А-52607 | Зелений колір, склоподібний | 0,5 | 0,22 | 1,3 | 0,15 | 0,55 | 0,9 | 2,2 | 0,6 | 0,25 | Перша пол. I тис. до н. е.; 491/21 |
| 8 | Ушебті, № 52910; Кат. Штерна XI/44 | Бірюзова глазур | 0,25 | 0,1 | 0,7 | 0,18 | 0,4 | 0,02 | 2,3 | 0,6 | — | Перша пол. I тис. до н. е.; 491/22 |
| 9 | Ушебті, № А-52525а | —»— | 0,4 | 0,03 | 1,3 | 0,45 | 0,6 | 0,01 | 1,3 | Сл. | — | 491/23 |
| 10 | Ушебті, № А-52899 | —»— | 0,3 | 0,25 | 0,8 | 4,0 | 0,25 | 0,01 | 0,8 | Сл. | — | 491/24 |
| 11 | Фігурка тварини (бик?), № 52090 | —»— | 0,26 | 0,12 | 1,3 | 0,17 | 0,45 | 0,03 | 0,55 | 0,5 | — | Перша пол. I тис. до н. е.; 491/24 |

Примітки: Основу фаянсів становить кремнезем, який вираховується за різницею (100 % мінус сума всіх елементів, що зазначені в таблиці); чутливість методу на калій знаходиться у межах 1,0 %, за цього порогу чутливості наявність К у проаналізованих зразках не зафіксовано.

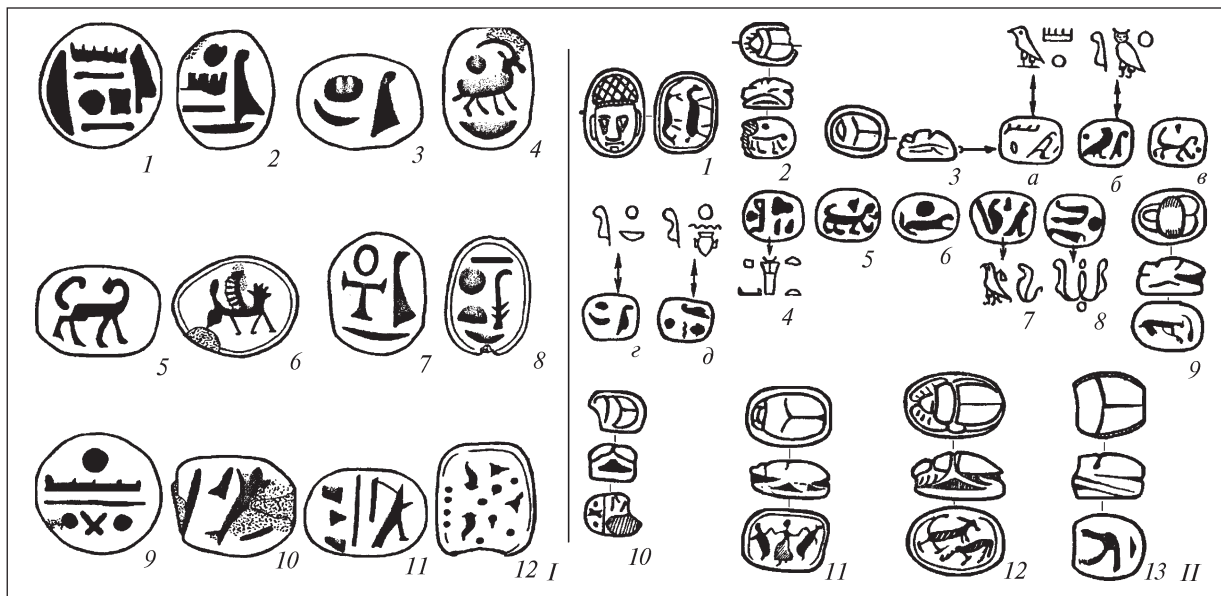


Рис. 5. Зразки «фаянсових» амулетів «навкратійського» типу: I — Березань; II — Ольвія

солотної та відносної маси лугів за рахунок зменшення кількості лужних земель у шихті (Щапова 1983, с. 50, рис. 9).

Показники, що концентруються вздовж вертикальної осі, характеризують інший шлях розвитку «фаянсів». Це так зв. фрита, «єгипетська синь» (*Egyptian Blue Glaze*). Нині встановлено, що «єгипетська синь» — це тетрасилікат міді й кальцію $\text{CuO} \times \text{CaO} \times \text{SiO}_2$. Такий матеріал відноситься до найпростішого скла. Його отримували з кварцевого піску, гашеного вапна, натуральної соди та міді. Сировину спершу спікали, потім розтирали до порошкоподібного стану, і з цього матеріалу отримували фритту, з якої формували вироби. Метод формовки виробів із фрити в різних краях стародавнього світу мав свою специфіку, але він обов'язково передбачав використання маси, бідної на луги та багатой на вапно. На думку А. Лукаса, для виготовлення фрити тривалий час використовували вуглекисле вапно, оскільки, як вважалося, до епохи Птолемея I (323—285 рр. до н. е.) гашене вапно в Єгипті не було відоме.

Значний внесок у вивчення «єгипетської сині» — фрити — зробили швейцарські кристалографи Г. Відеман і Г. Бауер. 1982 р. вони за допомогою різних природничих методів — рентгеноструктурного аналізу, електронної мікроскопії, електронного мікрозондування, термогравіметрії з диференційованим термічним аналізом — вивчили склад блакитної фарби на скульптурному портреті Нефертіті та встановили, що вона виготовлена з кристалів кальцієво-мідного силікату. Синтез цього силікату міг

відбутися за пропорції по одній частині оксидів кальцію та міді на чотири частини оксиду кремнію. Реакція синтезу проходить за схемою $\text{CaO} + \text{CuO} + 4\text{SiO}_2 = \text{CaCuSi}_4\text{O}_{10}$. Дослідники взяли розтерті вапняк і азурит у суміші з якісним кристалевим піском і повільно нагріли їх у печі. В інтервалі від 300 до 400°C відбувався розклад азуриту з утворенням оксиду міді, в інтервалі від 550 до 740°C — розпад вапняку з появою оксиду кальцію, а за вищих температур розпочинався процес синтезу оксидів міді та кальцію з оксидами кремнію, внаслідок чого утворювалася речовина яскраво-блакитного кольору. Було також з'ясовано, що температура в печі не мала перевищувати 1000°C, інакше готова речовина розкладалась і втрачала колір. Виявилося також, що під час заключного етапу реакції в печі мало бути окислювальне середовище, інакше двовалентна мідь в окислі відновлюється до одновалентної, а це дає брунатний колір. Для утворення великих кристалів, що надають яскравості «єгипетській сині», до шихти слід додавати каталізатори (натуральна сода, поварена сіль, бура, рослинний попіл). Таким чином, виробництво деяких типів «фаянсів» потребувало того рівня технологічних знань, які можна порівняти зі знаннями в галузі склоробства та металургії (Ваганов 1984, с. 160—164).

Найдавніші зразки фрити знайдено в Єгипті в комплексах VI династії (2723—2563 рр. до н. е.) та в Месопотамії IV—III тис. до н. е. Пізніше її широко використовували протягом багатьох століть у різних регіонах, особливо на теренах Римської імперії. «Єгипетська синь»

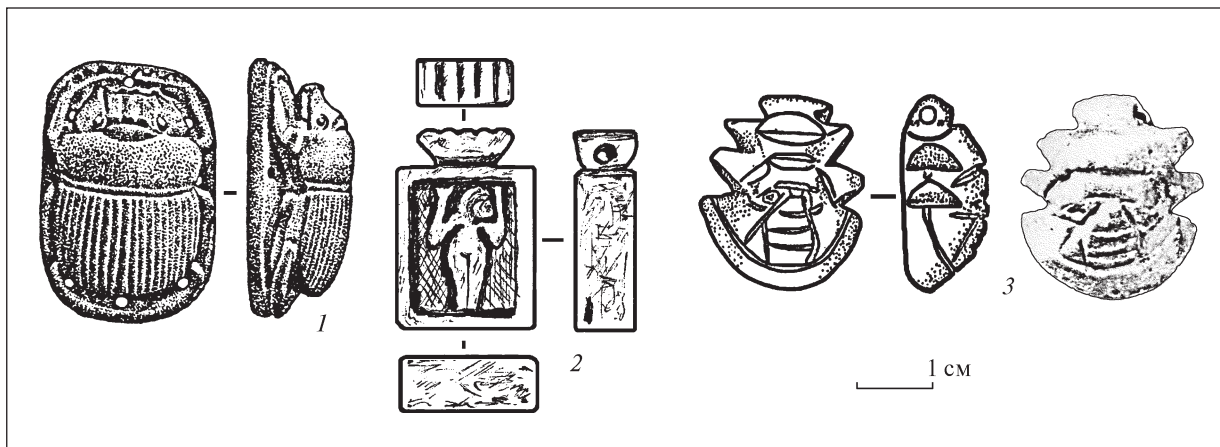


Рис. 6. Зразки «фаянсових» амулетів єгипетського типу зі Скіфії: 1 — с. Гюнівка, поховання 21/2; 2 — с. Гюнівка, курган 14; 3 — с. Володимирівка, поховання 4/1

йшла також на виготовлення мінерального барвника. Така фарба зникла з набору малярів десь приблизно між II—VII ст. (Лурье 1940, с. 220, рис. 107; 108; Matson 1955; Безбородов 1956, с. 19; Лукас 1958, с. 520—521).

На північних берегах Чорного моря «єгипетська синь» як фарба з'явилася в пізньотрипільський час. Нею був забарвлений череп в одному з поховань Першого Усатівського могильника (Островерхов 1997, с. 71). Фаянси, близькі за складом до фрити, трапляються в катакомбній і зрубній культурах Донбасу, і дослідники не виключають тут місцевого виробництва «фаянсових» прикрас в епоху бронзи. Фритою репрезентоване намисто із Суботівського скарбу (Островерхов 2004). Використання цього штучного матеріалу населенням краю суттєво зросло в античний час, особливо за пізнього еллінізму та в перші століття нової ери. Митці продовжували широко використовувати «єгипетську синь» як фарбу (Кононов 1962). Знахідки шматочків «єгипетської сині» в деяких античних містах Північного Причорномор'я можуть свідчити про місцеве її виробництво (Островерхов 1987).

К. с. а. дозволив встановити барвники, використані у виробництві проаналізованих зразків. Більшість їх забарвлена в бірюзовий колір за допомогою з'єднань міді та бронзи. В деяких випадках мідь супроводжується кобальтом. Таке поєднання металів надає масі блакитного кольору, а зелений отримували, застосовуючи складний барвник типу $Cu (Sb + Pb + Sn)$. Використання натуральної соди й складних барвників на мідно-стибієво-свинцевій основі свідчить про тісні зв'язки майстрів «фаянсової» справи античного часу з середземномор-

ською школою склярства (Дзиговский, Островерхов 2000, с. 93).

Прийоми й способи формування «фаянсової» маси

Обробка такого непластичного матеріалу як розмелений кварц провадилася різними способами. Технологія виготовлення бісеру, округлого намиста й циліндричних пронизок досить проста. З шихти, розведеної на розчині натуральної соди (натру), соди з попелу солончакових рослин типу солесосу чи звичайної солі, на нитці органічного походження формували «ковбаску». Після просушування на сонці її розрізали на бісеринки та випалювали їх у печі (Лукас 1958, с. 254—256, 282 сл.; Noble 1969, р. 436; Галибин 1983, с. 224; Столярова 2000; 2001; 2002).

Як свідчать матеріали розкопок із різних центрів Єгипту, для виробництва «фаянсової» пластики протягом багатьох століть використовували керамічні форми. При розкопках «шару скарабейів» у Навкратісі знайдено 678 різних форм, в яких відтискували скарабейів, фігурки Беса, левів тощо. Форми однобічні, в деяких зверху є жолобок, в який вкладали шматок дроту чи тростяної або солом'яної трубочки. У форму вдавлювали шматок «фаянсової» маси, відрізали надлишки, наносили знаки на нижню частину, виймали виріб, допрацьовували, просушували, а потім випалювали. Після випалу дротину виймали або ж вона вигорала і у виробі лишався наскрізний отвір (Лукас 1958, с. 96—98, 258—260). У колекції Державного Ермітажу зберігається форма для виготовлення «ока» (рис. 8, 2), яка, на думку

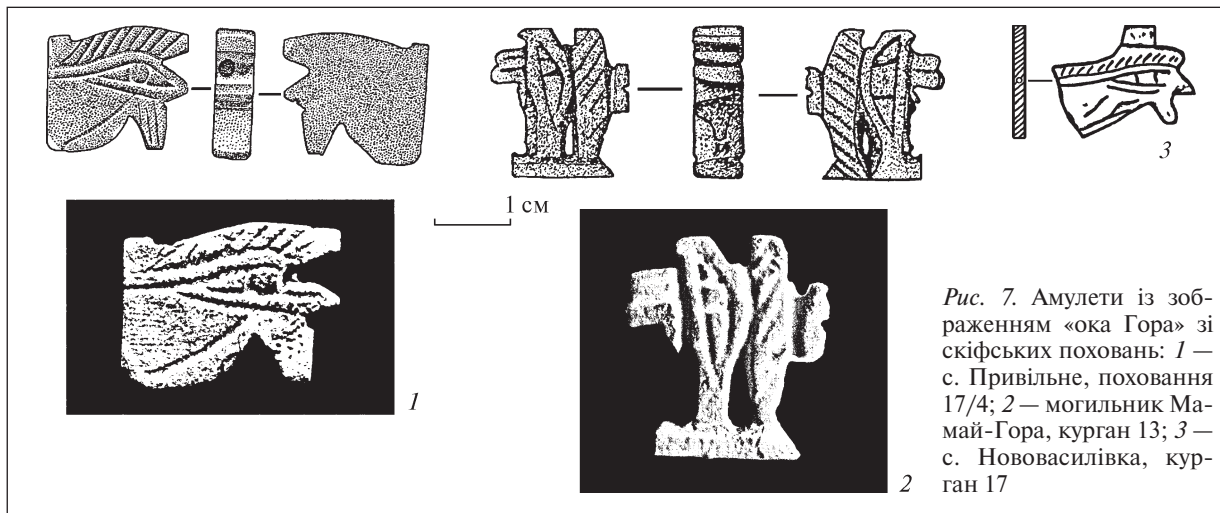


Рис. 7. Амулети із зображенням «ока Гора» зі скіфських поховань: 1 — с. Привільне, поховання 17/4; 2 — могильник Мамай-Гора, курган 13; 3 — с. Нововасилівка, курган 17

І.М. Лур'є, відноситься до часу Нового царства (Лур'є 1940, с. 220, рис. 107).

Хоча основні матеріали, пов'язані з виробництвом «фаянсових» прикрас, походять з долини Нілу, проте є знахідки, що засвідчують, починаючи від архаїчного часу, виробництво їх у різних центрах Середземномор'я: на Родосі (Webb 1978, р. 5, 9; Boardman 1980, р. 143—144), в Мілеті (Peters, Driesch 1991), Фінікії, Іспанії та Апеннінському півострові (Алексеева 1975, с. 25; Gordon 1996, р. 132—137, 183—184; James 2003, р. 252—258).

З огляду на високий рівень розвитку технічно складних ремесел, їх «синкретичний» характер, відносно нескладну технологію виробництва звичайних і склоподібних фаянсів, а також наявність сировини (Островерхов 1979), ми не виключаємо, що в деяких центрах на північних берегах Чорного моря могло виникнути власне виробництво найпростіших типів «фаянсових» прикрас. У Нижньому Побужжі від архаїчного часу було налагоджено виробництво скляного намиста найпростіших типів: округлого, біконічного, з «вічками» тощо (Островерхов 1993). Про продовження цієї традиції в класичний та елліністичний час свідчать знахідки керамічних і кам'яних форм. В Ольвії знайдено двостулкові форми, виготовлені з уламків амфорних ручок. У подібних формах могли одночасно виготовляти від 5 до 12 скляних (тип 90) чи «фаянсових» (тип 11) біконічних намистин. Після їх формування пробивали отвір, далі намистини виймали з форми, просушували й випалювали в печі. В класичний та елліністичний час у Північному Причорномор'ї набуло широкого попиту «фаянсове» та скляне рубчасте намисто різних форм і розмірів. Про виробництво скляного намиста цього типу в

Ольвії свідчить знахідка бракованого екземпляра. Складається враження, що в цей час саме Ольвія була одним із головних центрів виробництва подібного намиста (Островерхов 1993, с. 27—28). Значно більше даних про виробництво «фаянсових» прикрас в античних містах Північного Понту датується першими століттями нової ери, але то вже інша тема.

Семантика

Матеріали та речі, що побутували в традиційних і ранньокласових суспільствах, несуть у собі прикмети світогляду людей, котрі їх створили. В таких культурах матеріальні речі є засобом збереження й передачі інформації, в якій виокремлюють утилітарний, знаковий, міфологічний, естетичний та інші аспекти. Тільки сукупність цих властивостей, поліфункціональна природа побутових речей, що відповідають практичним і символічним вимогам, роблять їх власне чинником людської культури (Байбурин 1989; Топорков 1989). Культурна функція фаянсових артефактів простежується на рівні матеріалу, призначення, форми та кольору.

Однією з характерних рис традиційного світогляду була «всесакральність». У таких колективах «суттєвим, реальним є лише те, що сакралізоване, а сакралізованим є лише те, що є частиною космосу, виводиться з нього, причетне до нього. Тільки в сакралізованому світі відомі правила його організації, що відносяться до структури простору й часу. Поза нею — хаос, царина випадковостей» (Топоров 1973, с. 114). У системі духовно-релігійного світосприйняття носіїв традиційних культур особливе місце посідали вірування, в яких спліталися в тісний вузол різні психічні явища, марновірство, віра в по-

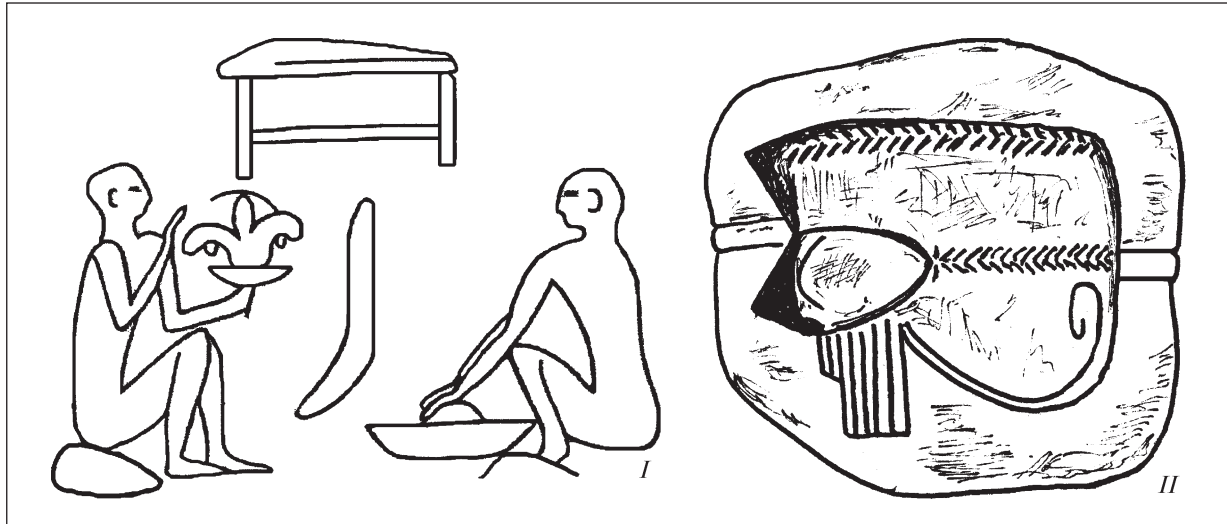


Рис. 8. Давньоєгипетські пам'ятки: 1 — рельєф часу XVIII династії із зображенням ремісників, які готують фритру й вироби з неї; 2 — форма часу Нового царства для виготовлення «ока Гора» (за І.М. Лур'є)

тойбічні сили та ін., які можуть допомогти чи, навпаки, зашкодити людині (Зубарь, Мещеряков 1983, с. 96; Русяева 1992, с. 161).

Серед найважливіших властивостей, які фіксувала людина вже на ранніх етапах суспільного розвитку, були матеріал і форма речі. Співвідношення в системах «знак-матеріал» і «знак-річ» склалися не випадково, а надання якомусь матеріалу й речі символічних властивостей обумовлювалося багатьма причинами світоглядного та виробничого характеру. Тож артефакти несуть прикмети світогляду людей, які їх створили (Антонова 1984, с. 3; 1999).

У традиційних суспільствах виникнення будь-якого ремесла чи матеріалу сприймається як надане ззовні міфічною, напівреальною істотою (культурним героєм, царем), колективним героєм — реальним чи казковим етносом, кланом тощо. Особливо чітко це простежується стосовно ремесел, які спеціалізувалися на виготовленні артефактів сакральної спрямованості — металургії, гончарства, склярства, «фаянсового» виробництва тощо (Іванов, Топоров 1974, с. 87; Островерхов 2006а). За вже цитованим уривком Теофраста, «штучний кюанос» винайшов один із перших єгипетських фараонів. Таким чином, давній «фаянс», як і скло, відноситься до матеріалів з яскравими сакральними властивостями (Дзиговский, Островерхов 2000).

У скіфських комплексах «фаянси» репрезентовані лише намистом та амулетами специфічних форм. У давнину намисто мало переважно апотропеїчне (гр. *ἀποτροπαῖος* — той, хто захищає) призначення, його роль як при-

краси (носія естетичної функції) вторинна. «Вторинність» не означає, що естетичні уподобання були поза увагою людей, але вони були підпорядковані головній меті — лікувати й оберегати, і «що найвнішею була людина, то сильнішою була віра в його силу, тобто історична форма свідомості визначала оцінку деяких речей та явищ. І мешканці островів Тихого океану, і мисливці Сибіру та Аляски, австралійці, навіть інки та ацтеки дивилися на світ однаково» (Щапova 1998, с. 160). Рудименти подібних вірувань збереглися досі в деяких народів.

В архаїчних традиціях велику роль мали зооморфні символи. Вони були одним із варіантів міфологічного коду, а семантичний зв'язок тієї чи іншої тварини з певними елементами космічної моделі міг бути таким тісним, що зооморфні мотиви зберігали своє значення навіть незалежно від їхнього місця в просторі, тієї чи іншої образотворчої композиції (Топоров 1982, с. 93). Тож не випадковим є зображення оленя на вставці в перстень з кургану біля с. Ново-Силівка (рис. 4, 3). У міфології багатьох народів олень був символом довголіття й оновлення природи. Звірі мали дар пророцтва, були помічниками богів і героїв (Рыбаков 1981, с. 56—59; Даркевич 1988, с. 109—110). В іранських народів був розповсюджений образ «сонячного оленя» та «оленя золоті роги», який мав чудесні властивості (Акишев 1984, с. 39 сл.). Образ оленя в контексті поховального обряду — це символ чистоти й відродження покійника. Поняття про «святого, чистого від гріха» (*vahu-*, *arta-*) — базові в авестійських уявленнях про долю людини після смерті (Яйлен-

ко 2006, с. 412). «Saka», на думку деяких вчених, у низці іранських мов означає «олень», є ендонімом саків, скіфів і сарматів, зображення цієї тварини було символом скіфів царських (Абаев 1949, с. 37, 49, 179 сл.; Zgusta 1955, S. 202, 205, 436).

Цікавим феноменом є розповсюдження в античних і варварських пам'ятках Північного Причорномор'я скарабей — амулетів, походження яких пов'язують з Єгиптом. Скарабей священний (гр. *Σκαρabeος*; лат. *Scarabaeus sacer*) у зоології означає рід жуків, самки яких відкладають яйця в кульки з гною. Давньоєгипетська назва комахи *hpr* — Хепрі — означає «бути, існувати». В Єгипті це було найдавніше солярне й хтонічне божество, що мало самостійні функції. Вважалося, що жук повторює шлях сонця: як сонце мандрує по небу, випромінюючи світло й тепло, створюючи умови для відродження життя у Всесвіті, так і скарабей котить свою кульку гною з яйцями зі сходу на захід, доки зародки визріють і вилупляться. Єгиптяни ототожнювали скарабея з таїною створення світила, зображували бога Хепрі — творця світу й людини — з головою скарабея. Амулети з зображенням жука мали супроводжувати небіжчика в потойбічному світі, про що свідчать розділи 7 і 90 «Книги померлих». Ця комаха відіграла надзвичайно важливу роль у релігії та міфології давнього Єгипту, була втіленням життя й самовідродження (Коростовцев 1976, с. 24).

Із долини Нілу такі амулети розповсюдилися по всьому світу. Особливо вони були характерні для античної доби. В цей час скарабей побутовували в Середземномор'ї, на Близькому, Середньому та Далекому Сході (Литвинский, Седов 1984, с. 61). У Східній Європі «фаянсові» скарабей з'явилися в катакомбний час (Островерхов 2004, с. 319—322), але стали популярними теж в античну добу. В Нижньому Побужжі та на Боспорі скарабей навкратійського типу з'явилися в архаїчний час, але найбільшого розповсюдження набули в римський період (Алексеева 1975, с. 40, 48).

Не менш показові й антропоморфні амулети. Вони не тільки використовувалися як обереги й талісмани, а були й шаманськими атрибутами (Антонова 1999, с. 23). Вже згадувалася підвіска з поховання 14/1 біля Гюнівки з зображенням оголеної людини з піднятими догори руками (рис. 6, 2). З огляду на багатозначність давньоєгипетського релігійного мистецтва, можливі два варіанти інтерпретації фігури. Це може бути зображення бога Шу, який підні-

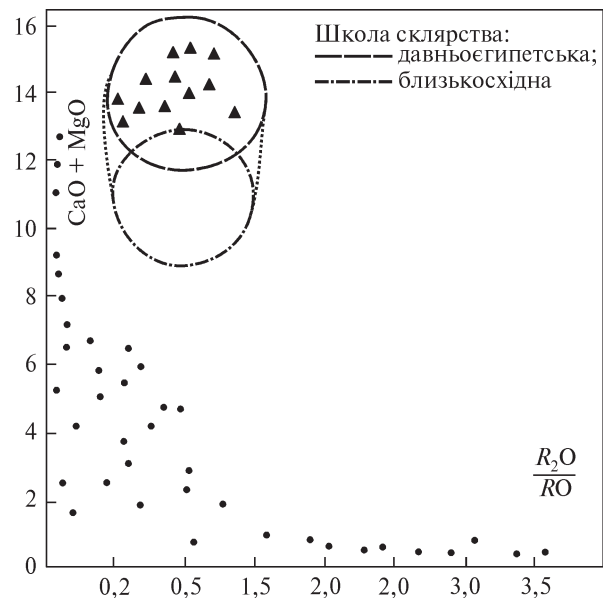


Рис. 9. Кількісно-якісна характеристика причорноморських «фаянсів» доримського часу

має богиню Нут, розділяючи землю та небо⁹. В позі оранти в храмовому мистецтві трактували й Нут (рис. 10). Прикладом може бути зображення богині на плафоні храму в Дендері (Померанцева 1985, с. 61—63). Звернемо увагу й на квітку лотоса, що увінчує плакетку. Це один із давніх архетипів, зокрема й у єгипетській символіці. Античні автори описали три різновиди єгипетського лотоса — рожевий, білий і блакитний. Кожен з них вирізнявся сакральним смислом і використанням у ритуальних цілях. У нашому випадку маємо справу з блакитним лотосом, який був пов'язаний зі складним світом релігійної символіки, особливо з культом сонячного бога Ра та заупокійними культурами (там само, с. 72—78). Та як би ми трактували персонаж і деталі плакетки із Гюнівки, безперечно, маємо справу зі спробою відтворення міфу космогонічного характеру, який був зрозумілий скіфам (пор.: Бессонова 1983; Раевский 1977; 1985).

Показові й знахідки в скіфських та античних могилах (в основному дитячих і жіночих)

⁹ Шу — божество повітря, брат і чоловік Тефут — вважався сином Ра. При створенні світу Шу підняв небо, Нут, від землі, Геба, та надалі підтримував його руками. Коли Ра після царювання сів на спину небесної корови, Шу підтримав її руками. Таким чином, Шу — бог повітряного простору, освітленого сонцем. На стінах саркофагів Нового царства часто зображували Шу в момент, коли він роз'єднує Нут і Геба. Пізні міфи оповідають про царювання Шу на землі та в підземному царстві разом з Тефут (Коростовцев 1976; Померанцева 1985, с. 46 сл.).

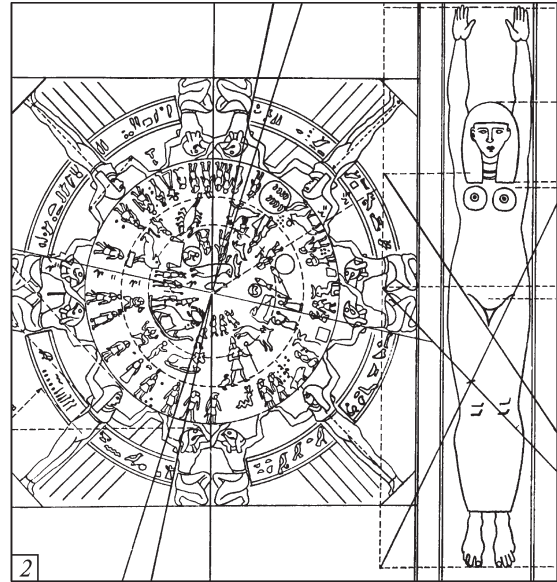
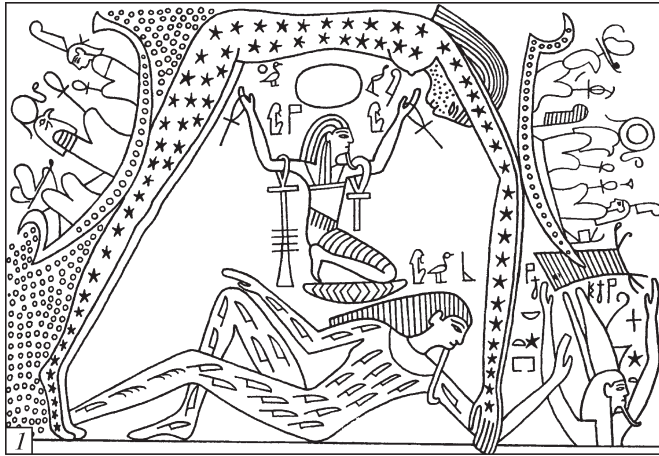


Рис. 10. Зображення богів у давньоєгипетському мистецтві:
1 — Шу; 2 — Нут (за: Померанцева 1985)

амулетів у вигляді постаті чи голови Беса (давньоєгипет. *bs'*, лат. *Beza*) — охоронця юного Гора, захисника домашнього вогнища та сімейного благополуччя. Цього божка представляли у вигляді кривоногого карлика з широким некрасивим бородатим обличчям, перекошеним гримасою. На голові зазвичай тіара з пір'я та листя. За даними К.М. Алексеевої, зображення Беса посідають у містах Північного Понту друге місце після скарабеїв, а більшість їх знайдена в комплексах I—II ст. (Алексеева 1975, с. 38—39). Але цей образ з'явився тут ще в епоху грецької колонізації (рис. 5, 13) і зазнав певної еволюції. Голівка Беса зі скіфського кургану біля с. Володимирівка (рис. 6, 3) в еволюційному ряду займає проміжне місце.

Популярність образу Беса серед давньогрецького та варварського населення Північного Причорномор'я пояснюється не тільки греко-єгипетським релігійним симбіозом, який розпочався досить рано, але й тим, що карлики, подібні до давньоєгипетських, були популярні в міфах багатьох давніх народів, зокрема й греків (Шмидт 1931, с. 33—34; Русяева 1992, с. 148—149). Їм приписували багато позитивних і негативних якостей (Левинтон 1992).

Особливо цікавий факт появи в Скіфії амулетів з «оком Гора» (рис. 6). Око Гора, Ра (Уаджет) — давньоєгипетський символ, ліве соколине око Гора, вибите в сутичці з Сетом. Праве

око Гора символізувало Сонце, ліве — Місяць. Зображення ока, вилікуваного Тотом, стало дієвим амулетом, який втілював різні аспекти божественної світобудови від царської влади до родючості. В пізніші часи Уаджет вважали особливим божеством жіночої статі. Єгипетською *irt* означає «око», а дієслово «*wḏz*» має значення «захистити». Таким чином, загальний зміст знака «око, що охороняє» (Pinch 2002, р. 131—132).

Є різні погляди з приводу призначення амулетів єгипетських зразків в інших культурних середовищах. Б.Б. Піотровський і В.Б. Виноградов вважали, що, потрапивши в інше культурне середовище, вони втрачали свій початковий зміст і набували значення апотропеїв. На думку М.О. Коростовцева та М.М. Кобиліної, Чорноморське узбережжя було складовою античного світу, де були дуже популярні релігійні погляди єгиптян, як і їхні культові речі. Подібні амулети в контексті поховального обряду мали полісемантичне значення (Піотровський 1958; Виноградов 1968 с. 39; Коровина 1972, с. 111; Кобылина 1978; Корпусова 1983, с. 82). На нашу думку, найбільш вдалою є інтерпретація А.В. Едаковим знахідок у скіфських могилах. Як вважає дослідник, подібні амулети в контексті скіфського поховального обряду втілювали іншу, але не ворожу єгипетській релігії, космогонію та міфологію (Едаков 1990).

Абаев В.И. Осетинский язык и фольклор. — М.; Л., 1949. — Т. 1.

Акишев А.К. Искусство и мифология саков. — Алма-Ата, 1984.

Алексеева Е.М. Античные бусы Северного Причерноморья. — М., 1975. — Т. I (САИ. — Вып. Г1-12).

- Андрух С.И. Могильник Мамай-Гора. — Запорожье, 2001. — Кн. 2.
- Антонова Е.В. Очерки культуры древних земледельцев Передней и Средней Азии. — М., 1984.
- Антонова Е.В. Место умерших в жизни живых и погребальный инвентарь: археологические факты и исторические свидетельства (Месопотамия) // Погребальный обряд. Реконструкция и интерпретация древних идеологических представлений. — М., 1999. — С. 19—30.
- Байбурин А.К. Семиотические аспекты функционирования вещей // Этнографическое изучение знаковых средств культуры. — М., 1989. — С. 65—79.
- Бахтадзе Р.А. Некоторые вопросы технологии древнего стекла // Реставрация, консервация, технология музейных экспонатов. — Тбилиси, 1980. — Т. 2. — С. 67—69.
- Безбородов М.А. Стеклоделие в Древней Руси. — Минск, 1956.
- Безбородов М.А. Химия и технология древних и средневековых стекол. — Минск, 1969.
- Бессонова С.С. Религиозные представления скифов. — К., 1983.
- Болтрик Ю.В., Фиалко Е.Е. Украшения из скифских погребальных комплексов Рогачикского курганного поля // ССПК. — 2007. — XIV. — С. 51—92.
- Большаков А.О., Ильина Ю.И. Египетские скарабеи с острова Березань // ВДИ. — 1988. — № 3. — С. 50—59.
- Буйских С.Б., Островерхов А.С. Навкратийский скарабей из античного святилища на Бейкушском мысу // Чобручский археологический комплекс и вопросы взаимодействия античной и варварской культур. — Тирасполь, 1997. — С. 51—57.
- Ваганов П.А. Физики дописывают историю. — Ленинград, 1984.
- Виноградов В.Б. Место египетских амулетов в религиозно-магической символической // Археолого-этнографический сборник. — Грозный, 1968. — С. 37—40.
- Галибин В.А. Спектральный анализ находок из Сумбарских могильников // Хлопин И.Н. Юго-Западная Туркмения в эпоху поздней бронзы. — А., 1983. — С. 224—234.
- Галибин В.А. Состав стекла как археологический источник. — СПб., 2001.
- Георгадзе Г.Г. Производство и применение железа в Центральной Анатолии по данным хеттских клинописных текстов // Древний Восток. Этнокультурные связи. — 1988. — LXXX. — С. 238—262.
- Гребенников Ю.С. Киммерийцы и скифы Степного Побужья (IX—III вв. до н. э.). — Николаев, 2008.
- Гуревич А.Я. Категории средневековой культуры. — М., 1972.
- Даркевич В.П. Народная культура средневековья. — М., 1988.
- Дзиговский А.Н., Островерхов А.С. Стеклоделие как историческое явление в памятниках скифо-сарматского времени. — Одесса, 2000.
- Эдаков А.В. К вопросу о культурных связях Египта со Скифией // Международные отношения в бассейне Черного моря в древности и средние века. — Ростов-на-Дону, 1990. — С. 7—8.
- Есаян С.А., Погребова М.Н. Скифские памятники Закавказья. — М., 1985.
- Зубарь В.М., Мещеряков В.Ф. Некоторые данные о верованиях населения Херсонеса // Население и культура Крыма в первые века н. э. — К., 1983. — С. 96—114.
- Иванов Вяч. Вс., Топоров В.Н. Проблема функций кузнецов в свете семиотической типологии культур // Мат-лы Всесоюз. симпозиума по вторичным моделирующим системам. — Тарту, 1974. — Т. 1 (5). — С. 87—91.
- Ильинская В.А., Мозоловский Б.Н., Тереножкин А.И. Курганы VI в. до н. э. у с. Матусов // Скифия и Кавказ. — К., 1980. — С. 31—63.
- Качалов Н.Н. Стекло. — М., 1959.
- Кобылина М.М. Изображения восточных божеств в Северном Причерноморье в первые века н. э. — М., 1978.
- Ковпаненко Г.Т. Курганы раннескифского времени в бассейне р. Рось. — К., 1981.
- Кононов В.Н. К вопросу о технике боспорской живописи // Археология и история Боспора. — Симферополь, 1962. — С. 279—280.
- Коровина А.К. Фаянсовые подвески из некрополей Тирамбы и Фанагории // ВДИ. — 1972. — № 1. — С. 108—112.
- Коростовцев М.А. Религия Древнего Египта. — М., 1976.
- Корпусова В.Н. Некрополь Золотое. — К., 1983.
- Кунина Н.З. Стекло и цветной камень в античности // ВДИ. — 2001. — № 2. — С. 152—164.
- Ланцетти А.Г., Нестеренко М.Л. Изготовление художественного стекла. — М., 1987.
- Левина Э.А., Островерхов А.С. Античные фаянсы в собрании Одесского археологического музея // Археологические памятники степей Поднестровья и Подунавья. — К., 1989. — С. 109—118.
- Левинтон Г.А. Карлики // Мифы народов мира. — 1992. — Т. 1. — С. 623—624.
- Литвинский Б.А., Седов А.В. Культы и ритуалы Кушанской Бактрии. — М., 1984.

- Лукас А. Материалы и ремесленное производство Древнего Египта. — М., 1958.
- Лурье И.М. История техники Древнего Египта // Очерки по истории техники Древнего Востока. — М.; Л., 1940. — С. 200—250.
- Махно Є.В., Братченко С.Н. Пастове намисто з катакомбного поховання на Кампанійському могильнику // Археологія. — 1977. — 24. — С. 53—60.
- Островецьких А.С. К вопросу о сырьевой базе античного ремесленного производства в районе Днепровского и Бугского лиманов // ВДИ. — 1979. — № 3. — С. 115—126.
- Островецьких А.С. Фаянсовые и стеклянные бусы в Скифии и Сарматии // ВДИ. — 1985. — № 3. — С. 92—109.
- Островецьких А.С. «Египетська синь» із Ольвії // Знання та праця. — 1987. — № 9. — С. 16—17.
- Островецьких А.С. Стекло и фаянс как источник для изучения экономических связей и идеологических воззрений скифов V—II вв. до н. э. // Киммерийцы и скифы. — Кировоград, 1987а. — С. 37—40.
- Островецьких А.С. Фаянс и стекло лесостепной Скифии: архаика // Охорона і дослідження пам'яток археології Полтавщини. — Полтава, 1990. — С. 128—132.
- Островецьких А.С. Технология античного стеклоделия: архаика (по археологическим материалам Северного Причерноморья). — К., 1993.
- Островецьких А.С. Найдавніше археологічне скло у Східній Європі // Археологія. — 1997. — № 2. — С. 70—81.
- Островецьких А.С. Стародавні «фаянси» як історичне явище у пам'ятках епохи бронзи — початку заліза на території Східної Європи (III — перша половина I тис. до н. е.) // ДСПК. — 2004. — XI. — С. 317—344.
- Островецьких А.С. Античная стеклянная глиптика на юге Восточной Европы (VI—II вв. до н. э.) // ВДИ. — 2006. — № 2. — С. 131—154.
- Островецьких А.С. Парадигмы древнего стекла (Очерк дискурсивной семиотики) // ССИА. — 2006а. — Т. 3. — С. 409—468.
- Пиотровский Б.Б. Древнеегипетские предметы, найденные на территории Советского Союза // СА. — 1958. — № 1. — С. 22—28.
- Пиотровский Б.Б., Иессен А.А. Моздокский могильник. — Ленинград, 1940.
- Полин С.В., Кубышев А.И. Скифские курганы Утлюкского междуречья (в Северо-Западном Приазовье). — К., 1997.
- Померанцева Н.А. Эстетические основы искусства Древнего Египта. — М., 1985.
- Раевский Д.С. Очерки идеологии скифо-сакских племен. — М., 1977.
- Раевский Д.С. Модель мира скифской культуры. — М., 1985.
- Рыбаков Б.А. Язычество древних славян. — М., 1981.
- Русяева А.С. Религия и культы античной Ольвии. — К., 1992.
- Русяева А.С. Религия понтийских эллинов в античную эпоху. — К., 2005.
- Столярова Е.К. Сырьевые материалы и происхождение бус эпохи бронзы западной части Евразийских степей // Сезонный экономический цикл населения Северо-Западного Прикаспия в бронзовом веке. — М., 2000. — С. 55—63 (Тр. ГИМ. — 120).
- Столярова Е.К. Стеклянные бусы из могильника Му-Шарет-1 // Могильники Му-Шарет в Калмыкии: комплексное исследование. — М.; Элиста, 2001. — С. 84—89.
- Столярова Е.К. Стеклянные и фаянсовые бусы южнорусских степей III — начала II тыс. до н. э.: материалы и интерпретация // Могильник Островной. Итоги комплексного исследования памятников археологии Северо-Западного Прикаспия. — М.; Элиста, 2002. — С. 61—63.
- Топорков А.Л. Символика и ритуальные функции предметов материальной культуры // Свод этнографических понятий и терминов. Этнографическое изучение знаковых средств культуры. — Л., 1989. — С. 89—101.
- Топоров В.Н. О космологических источниках раннеисторических описаний // Уч. записки Тартус. гос. ун-та. Труды по знаковым системам. — 1973. — 308. — С. 102—120.
- Топоров В.Н. Первобытные представления о мире (общий взгляд) // Очерки истории естественнонаучных знаний в древности. — М., 1982. — С. 87—101.
- Тураев Б.А. Скарабей с острова Березани // ИАК. — 1911. — 40. — С. 118—120.
- Флиттнер Н. Стекольно-керамические мастерские Тель-Амарны // Ежегодник Российского ин-та искусств. — Пг., 1922. — 1. — С. 137—164.
- Ходжаши С.И. Царские скарабей, скарабеиды и печати I тыс. до н. э. из собрания ГМИИ им. А.С. Пушкина и Государственного Эрмитажа // ВДИ. — 1978. — № 3. — С. 60—65.
- Циркин Ю.Б. Карфаген и его культура. — М., 1980.
- Шмидт Р.В. Металлургическое производство в мифе и религии античной Греции // ИГАИМК. — 1931. — IX. — Вып. 8—10.
- Шмидт Р.В. Очерки по истории горного дела и металлообрабатывающем производстве в античной Греции // ИГАИМК. — 1935. — 108. — С. 222—392.

- Щапова Ю.Л.* История стеклоделия в древности и средневековье (по материалам долины Нила, Ближнего Востока, Средиземноморья и Европы). Автореф. дисс. ... докт. истор. наук. — М., 1982.
- Щапова Ю.Л.* Об эволюции в стеклоделии древнейших эпох // Естественные науки и археология в изучении древних производств. — М., 1982а. — С. 81—91.
- Щапова Ю.Л.* Очерки истории древнего стеклоделия (по материалам долины Нила, Ближнего Востока и Европы. — М., 1983.
- Щапова Ю.Л.* Византийское стекло. Очерки истории. — М., 1998.
- Щапова Ю.Л.* Введение в вещеведение. Естественно-научный подход к изучению древних вещей. Учебное пособие. — М., 2000.
- Яйленко В.П.* Посвятительные граффити Пантикапея и округи // ДБ. — 2006. — 9. — С. 410—430.
- Яковенко Э.В.* Рядовые скифские погребения в курганах Восточного Крыма // Древности Восточного Крыма. — К., 1970. — С. 113—179.
- Akten des Internationalen Perlensymposium in Mannheim von 11 bis 14. November.* — Bonn, 1994.
- Barag D.* The Origin of Glass // IX Congres International du Verre. Communications artistique et historique. — Paris, 1972. — P. 183—190.
- Biek L., Bayley J.* Glass and other vitreous Materials // World Archaeology. — 1979. — Vol. 11. — № 1. — P. 4—7.
- Bimms C., Klem M., Mott H.* An Experiment in Egyptian Blue Glaze // JACS. — 1932. — 15. — P. 231—272.
- Boardman J.* The Greeks Overseas. — London, 1980.
- Bray W., Trump D.A.* A Dictionary of archaeology. — London, 1970.
- Deroy L.* Linguistique et histoire du verre antique // Ann. du 8^e Congres de l'CAIHV. — Liège, 1981. — P. 83—88.
- Foster Gf.K.P.* Aegean faience of the Bronze Age. — New-Haven, 1979.
- Frank S.* Glass and Archaeology. — London, 1982.
- Glass Trade Bead Conference.* Research Records. — N. Y., 1983. — 16.
- Gordon A.F.* Egyptian and Egyptianising Scarabs. — London, 1996.
- James P.* Naukratis Revisited // Huperboreus: Studia Classica. — 2003. — 9. — № 2. — P. 235—264.
- Kerell H.Mc.* On the Origin of the British faience beads and some aspects of the Wessex-Mycenae relations // PPS. — 1972. — XXXVIII. — P. 286—301.
- Marshall J.* Mohenjo-Daro and Indus civilisation. — London, 1931.
- Matson F.R.* Ceramic archaeology // BACS. — 1955. — 34. — P. 33—44.
- Matthieu M.* Some scarabs from the south of Russia // Ancient Egypt and the East. — London, 1926. — P. 65—70.
- Noble J.V.* The Technique of egyptian Faience // AJA. — 1969. — № 4. — P. 435—439.
- Peters J., Driesch A.* Siedlungsabfall versus Opferreste: Essgewohnheiten im archaischen Milet // Ist. Mit. — 1991. — 41. — S. 117—125.
- Petrie W.M.F.* Naukratis. — London, 1886. — Vol. 1; 1888. — Vol. 2.
- Petrie W.M.F.* Art and Crafts of Ancient Egypt: Cambridge University. — London, 1923.
- Pinch G.* Handbook of Egyptian Mythology. — London, 2002. — Bd. 1.
- Schuler F.* Ancient Glassmaking: Methodology for Attaking the Assyrian Glassmaking Texts // Advances in Glass Technology. — Part 2. Historical Papers. — N. Y., 1963. — P. 356—390.
- Spaer M.* Ancient Glass in the Israel Museum. Beads and Other Small Objects. — Jerusalem, 2001.
- Stone J.F.S., Tomas L.* The Use and Distribution of faience in ancient East and prehistoric Europe // PPS. — 1956. — 22. — P. 37—85.
- Touraieff B.* Objets égyptiens et égyptisans trouvés dans la Russie méridionale // RA. — 1911. — XVIII. — P. 21.
- Turner W.E.S.* Studies in Ancient Glasses and Glassmaking Processes. Part V. Raw Materials and Melting Processes // JSJT. — 1956. — XL. — P. 277—300.
- Webb V.* Archaic Greek faience: miniature scend bottles and related objects from East Greece, 650—500 BC. — Warminster, 1978.
- Zgusta L.* Personennamen griechischer Städte der nordlichen Schwarzmeerküste. — Praha, 1955.

Надійшла 28.03.2013

A.S. Ostroverkhov

«ЕГИПЕТСКИЕ ФАЯНСЫ» В СКИФИИ И ИХ МЕСТО
В СИСТЕМЕ ПОДОБНЫХ ДРЕВНОСТЕЙ ВОСТОЧНОЙ ЕВРОПЫ
(опыт комплексного анализа)

Дана комплексная характеристика «фаянсовых» украшений и амулетов, бытовавших в Скифии с конца VII по начало III вв. до н. э. Наибольшим количеством представлены бисер, округлые и рубчатые бусы. В архаическое время бытовали также «розетки». Спецификой группы V — начала III вв. до н. э. являются амулеты сугубо египетских типов — скарабеи, скарабеоиды, головки Бэса, «глаз Гора» и др. В античных городах Северного Понта подобные талисманы практически не встречаются. «Закрытые» скифские комплексы дают возможность датировать время бытования отдельных типов украшений, которые по материалам античных памятников и музейных собраний часто не имеют опорных точек для датировок.

Данные количественного спектрального анализа «фаянсовых» изделий из скифских комплексов и синхронных античных памятников позволяют утверждать, что в изучаемый период на северных берегах Черного моря доминировали «обыкновенные фаянсы», хотя известны «стекловидные фаянсы» и фритта (египетская синь). Часть изделий (амулеты египетских типов) завозилась из Египта и (или) Восточного Средиземноморья. Материалы свидетельствуют о довольно раннем возникновении в ряде античных городов Северного Понта, наряду с примитивным стеклоделием, собственного производства «фаянсовых» украшений универсальных типов (бисер, округлые и рубчатые бусы).

A.S. Ostroverkhov

«EGYPTIAN FAIENCES» IN SCYTHIA AND THEIR PLACE
IN SYSTEM OF SUCH ANTIQUITIES OF EASTERN EUROPE
(experience of complex analysis)

A comprehensive description of «faience» adornments and amulets used in Scythia since the end of the 7th till the beginning of the 3rd c. BC is presented. The most numerous are small beads, rounded and ribbed beads. «Rosettes» were also used in the Archaic period. Specific for the group dated from the 5th to the beginning of the 3rd c. BC are the amulets of strictly Egyptian types: scarabs, scaraboids, Bes' heads, «Gore's eyes», etc. Such talismans in fact are not found in north Pontic Ancient Greek cities. «Closed» Scythian assemblages allow dating the period of usage of certain adornments types which often do not have dating reference points when studied by the materials from Ancient Greek sites or by the museum collections.

The data of quantitative spectrum analysis of «faience» production from Scythian assemblages and synchronous Ancient Greek sites allow the author to state that in the period studied «ordinary faiences» dominated on the north coast of the Black Sea, though «glassy faiences» and frit (Egyptian blue) were also known. Some of products (amulets of Egyptian types) were imported from Egypt and (or) from Eastern Mediterranean. The materials evidence for quite early start, aside from the primitive glass production, of local production of «faience» adornments of universal types (small beads, rounded and ribbed beads) at a series of north Pontic Ancient Greek cities.