

Публікації археологічних матеріалів

УДК: 904.4/5(477.83)"638/654"

Н.В. Войцещук, Д.Ю. Павлів,
О.М. Осаульчук, С. Чопек, К. Трибала-Завісляк *

ДОСЛІДЖЕННЯ ПАМ'ЯТОК В БАСЕЙНІ р. ВИШНЯ 2014—2015 рр.



У 2014—2015 рр. в рамках міжнародного проекту було проведено розвідкові розкопки на десяти пам'ятках у басейні р. Вишня: Заріччя 4, Берегове 2, Оселя 5, Оселя 15, Хоросниця 6, Дернаки 4, Сарни 1, Максимці 11, Мишлятичі 7 та Княжий Міст 11. Це переважно поселення з об'єктами та матеріалами ранньозалізної доби. Зібрано численний керамічний матеріал — фрагменти ліпного та гончарного посуду (горщиків, мисок, сковорідок тощо), вироби з металу, кременю та ін.

Ключові слова: пам'ятки басейну р. Вишня, об'єкт, споруда, житло, господарська яма, поховання, культура ліпчастого посуду, рання залізна доба, пізньоримський час, пшеворська культура, княжа доба.

Басейн р. Вишня — це територія Надсянської рівнини, що складається з Яворівської улоговини та Сянсько-Дністровської височини, з полого-хвилястим рельєфом і піщаними, піщано-глинистими ґрунтами на півночі (Яворівська улоговина) та суглинками і суглинисто-піщаними на півдні і сході (Сянсько-Дністровська височина) (Природа Львівської області 1972, с. 1—151).

Територія дослідження — одна із важливих контактних зон прадавніх культур Центральної Європи, частина прадавнього шляху, який

* ГВОЙЦЕЩУК Наталія Василівна — молодший науковий співробітник Науково-дослідного центру «Рятівна археологічна служба» Інституту археології НАН України; natawi@ukr.net

ОСАУЛЬЧУК Олег Миколайович — директор Науково-дослідного центру «Рятівна археологічна служба» Інституту археології НАН України; osaulchuk@ukr.net

ПАВЛІВ Дмитро Юліанович — молодший науковий співробітник Інституту українознавства імені Івана Крип'якевича НАН України; datamitra@gmail.com

Сильвестр ЧОПЕК — ректор Жешувського університету; sycz@archeologia.rzeszow.pl

Катажина ТРИБАЛА-ЗАВІСЛЯК — викладач Жешувського університету; katarzyna.trybala@archeologia.rzeszow.pl

© Н.В. ВОЙЦЕЩУК, Д.Ю. ПАВЛІВ, О.М. ОСАУЛЬЧУК,
С. ЧОПЕК, К. ТРИБАЛА-ЗАВІСЛЯК, 2017

поєднував Циркумпонтійський та Балтійський історико-культурні світи. Археологічні пам'ятки, які досліджували у цій зоні, можуть дати багато цінних матеріалів для вивчення поширення та взаємовпливів трьох значимих археологічних культур Центральної Європи — тракійського гальштату, лужицької і висоцької культур, які відіграли важливу роль в етногенезі населення цього регіону.

Вивчення цих теренів археологами розпочалося ще наприкінці XIX ст. і з перервами тривають до сьогодні. Пов'язані вони в основному з іменами А. Шнайдера, А. Кіркора, Г. Оссовського, К. Гадачека, Т. Сулімирського, Б. Януша, О. Ратича, В. Гупало, Д. Павліва, В. Петегрича, Я. Махніка та ін. (Janusz 1918, s. 1—310; Ратич 1962, с. 106—119; 1964, с. 115—129; 1968, с. 1—277; Павлів, Петегрич 2004, с. 1—59; Гупало, Булик 2006, с. 247—251; Гупало 2007, с. 379—386; Махнік, Павлів, Петегрич 2009, с. 198—214; Павлів, Петегрич 2012, с. 5—16).

Впродовж останніх кількох років для реалізації пілотного проекту суцільного археологічного обстеження території області «Археологічний кадастр України. Львівська область» в басейні р. Вишня активно проводились наукові дослідження. Співрозробниками проекту стали управління охорони культурної спадщини Львівської ОДА та Науково-дослідний центр «Рятівна археологічна служба» Інституту археології НАН України. Завдяки йому було обстежено близько 1 000 км² території басейну р. Вишня та виявлено понад 1000 нових археологічних об'єктів (Плеханов 2010, с. 1—255; Плеханов, Сілаєв 2012, с. 1—414; Ситник та ін. 2012, с. 1—215; Осаульчук та ін. 2013, с. 1—794). Саме ці дослідження лягли в основу міжнародного проекту — гранту «Przemiany kulturowo-osadnicze w dorzeczu rzeki Wiszni w epoce brązu i we wczesnej epoce żelaza w kontekście zmian prahistorycznej i wczesnośredniowiecznej



Рис. 1. Місцезнаходження пам'яток, де проводились археологічні дослідження (розкопки) в 2014—2015 рр.: 1 — території археологічних досліджень на фізико-географічній мапі (М 1:1 500 000); 2 — ситуаційний план місцезнаходження пам'яток археології Максимці 11, Мишлятичі 7, Сарни 1, Хороснича 6, Дернаки 4, Оселя 5, Княжий міст 11, Оселя 15, Заріччя 4, Берегове 2 (М 1:200 000)

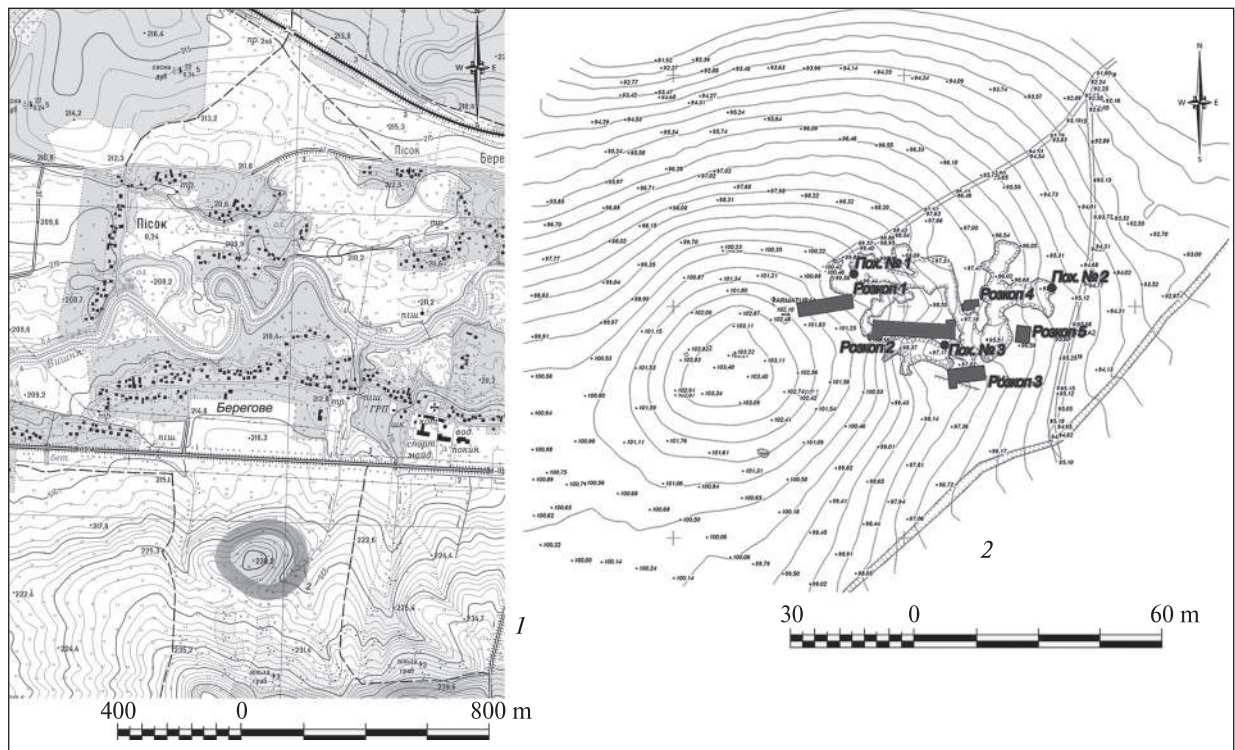


Рис. 2. Плани пам'ятки археології Берегове 2: 1 — ситуаційний план розташування пам'ятки археології Берегове 2 (М 1:20 000); 2 — топографічний план пам'ятки археології Берегове 2 (М 1:1 500)

екімену» (№ NCN 2013/09/G/HS3/04277, керівник проекту проф. док. габ. С. Чопек), що здійснюється Науково-дослідним центром «Рятівна археологічна служба» Інститут археології НАН України спільно з Інститутом археології Жешувського університету (Польща)¹.

¹ Висловлюємо щире подяку директору історико-краєзнавчого музею «Мостищина» Р. Новіцькому та його колективу (Т. Новіцькому, Т. Говді та ін.) за

Метою проекту є вивчення міжетнічних та міжкультурних зв'язків кінця доби бронзи — початку ранньозалізної доби, а також пошук відповідей на багато важливих питань щодо системи заселення, формування, взаємовпливів та історичної долі стародавніх культур цього регіону.

участь в археологічних дослідженнях (розкопках) на усіх десяти пам'ятках.

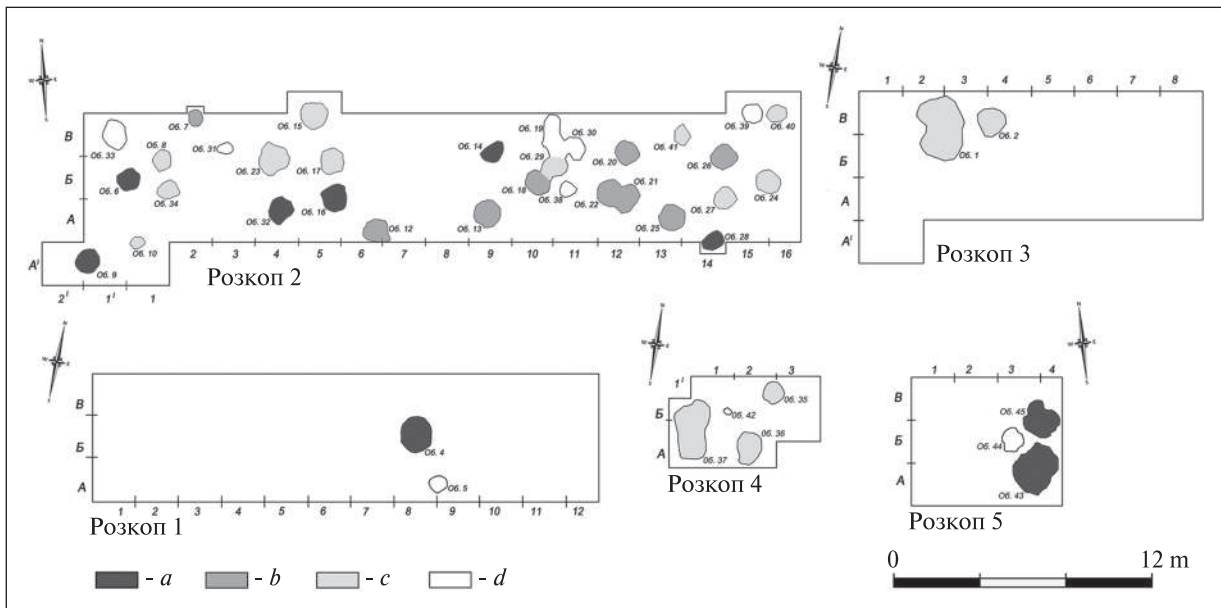


Рис. 3. Загальний план об'єктів у розкопках 1—5 на рівні виявлення на пам'ятці археології Берегове 2 (М 1:200): *a* — господарські ями; *b* — поховальні ями; *c* — об'єкти з речовим матеріалом, функціональне призначення яких встановити не вдалося; *d* — об'єкти без речового матеріалу, функціональне призначення яких встановити не вдалося

У межах проекту в 2014—2015 рр. було проведено розкопки на десяти пам'ятках у басейні р. Вишня: Заріччя 4, Берегове 2, Оселя 5, Оселя 15, Хоросниця 6, Дернаки 4, Сарни 1, Максимці 11, Мишлятичі 7 та Княжий Міст 11 (рис. 1).

Дослідження пам'ятки доби пізньої бронзи — ранньозалізного часу Берегове 2. Поблизу с. Берегове Мостиського р-ну Львівської обл. розташована пам'ятка — могильник-поселення доби пізньої бронзи—початку ранньозалізного часу (рис. 1, 2; 2, 1). Вона знаходиться у південній околиці однойменного села і займає майже увесь пагорб, який раніше розорювався, а зараз знищується несанкціонованим кар'єром. Так, 2011 р. під час вибирання піску місцеві жителі виявили рештки поховань, матеріал з яких був переданий до місцевого музею в м. Мостиська. Археологічні знахідки з цих поховань представлені двома цілими ліпними горщиками-урнами з рештками кераміки, фрагментами миски та ще двох горщиків, а також колекцією бронзових виробів (браслети, шпильки, скроневі підвіски) (рис. 4, 1—3).

Влітку 2014 р. на східних, не знищених кар'єром, схилах пагорба було закладено п'ять розкопів загальною площею 718 м² (рис. 2, 2). Виявлено 45 об'єктів, які типологічно можна поділити на кілька груп (рис. 3). Перша група — об'єкти 01, 02, 08, 10, 15, 17, 23, 24, 27, 29, 34, 35, 36, 37, 40, 41 (рис. 3), в заповненні яких виявлено значну кількість фрагментів керамічних виробів, проте їхнє функціональне при-

значення встановити не вдалося. Можливо, це рештки господарських, стовпових, або навіть сильно поруйнованих поховальних ям, однак, через дуже сильне знищення, не виявлено жодних конструктивних особливостей вище зазначених об'єктів. В основному усі вони округлих, лише деякі більше до овальних та дещо аморфних форм. Заповнення неоднорідні, представлені прошарками піску від темно-коричневого до світло-коричневого та сіро-коричневого кольорів. Контури самих шарів не чіткі, простежуються дуже слабо, у деяких об'єктах ледь вловимі.

Наступна група репрезентована об'єктами 04, 06, 09, 14, 16, 28, 32, 43, 45 (рис. 3), що зафіксовані на глибині 0,35—0,40 м відносно сучасної денної поверхні (СПД), і які є рештками господарських ям. Ями об'єктів 04, 16, 28 та 32 неправильних підпрямокутних у профілі форм, в об'єктах 16 та 32 контури в основному не чіткі, простежуються слабо, лише в об'єктах 04 і 28 добре фіксуються і на рівні виявлення, і в профілі. Стінки ям ледь розхилені, плавно переходять в плоске дно. Заповнення неоднорідні, перемішані, контури між самими шарами не помітні і представлені піском від темно-сіро-коричневого, темно-коричневого до світло-сірого та світло-коричневого кольорів. Контури господарських ям 09, 43, 45 виявлено на материковій поверхні, на глибині 0,4 м відносно СДП. Вони правильних лінозоподібних у профілі форм з похилими стінками, що плавно переходять у плоске дно. Заповнення



Рис. 4. Речовий матеріал з об'єктів та культурного шару пам'яток археології Берегове 2 та Оселя 15. 1–16 — матеріали з Берегове 2, 17–41 — матеріали з Оселя 15 (М 1:2; 1:3) (рисунок Д. Павліва, І. Принади)

однорідні, представлені коричневим піском із плямками темно-коричневого, бежевого і світло-коричневого піску та де-не-де вкрапленнями вугликів. Об'єкт 06, що є також рештками господарської ями, дещо аморфної, ближче до округлої форми, діаметром 1,2 м, з чіткими, що добре простежуються на рівні виявлення, контурами. Яма неправильної лінзоподібної у профілі форми з нерівними, розхиленими до верху стінками, що плавно переходять у нерівне дно. Заповнення неоднорідне, стратиграфія відносно проста, представлена невеликою кількістю прошарків, які залягали горизонтально. Це потужні шари темно-коричневого піску з вкрапленнями вугликів і плямками сіро-бежевого піску та темно-коричнево-рудий пісок з вкрапленнями сірого і вмістом вугликів. Об'єкт 14 також, найправдоподібніше, можна віднести до господарської ями. На рівні виявлення він мав округлу форму, в процесі дослідження виявилось, що це об'єкт вісімкоподібної у плані форми з двома округлими ямами, що з'єднані між собою.

Окрім того, у заповненнях усіх об'єктів виявлено значну кількість фрагментів керамічних форм.

До окремої групи належать об'єкти, що є рештками поховальних ям — об'єкти 07, 12, 13, 18, 20, 21, 22, 25, 26 (рис. 3). Поховання здійснені в округлих ямках середніх розмірів, які в профілі мали підпрямокутні форми з майже прямими стінками, що плавно переходили в пласке дно. Глибина поховальних ям була від 0,2 до 0,3 м. Кальциновані кістки в більшості ям не були зосереджені в одному місці, а фіксувались по всьому заповненню. Це пов'язано зі знищенням поховальних ям оранкою та двофазовим існуванням самої пам'ятки. Лише в об'єктах 21—22 вдалось зафіксувати скупчення кальцинованих кісток, зокрема рештки людського черепа. Більшість поховань супроводжувалися керамікою: мисками, горщиками, мініатюрним посудом. Однак майже усі вони, за винятком однієї мініатюрної посудинки та двох нижніх частин горщиків, також збереглися фрагментарно. Конттури більшості ям на рівні виявлення та в профілях простежуються чітко, лише в об'єктах 07 та 12 були ледь помітні. Заповнення усіх поховальних ям майже однорідні репрезентовані середньо- та слабогумусованим темно-коричневим та темно-сірим до чорного піском, частина із значним вмістом вугликів та попелу.

Решта об'єктів 05, 19, 30, 31, 33, 38, 39, 42, 44 (рис. 3) — це об'єкти, в заповненнях яких

жодних решток археологічного матеріалу не виявлено, функціональне призначення встановити також не вдалося.

Культурний шар простежувався слабо, практично знищений слідами глибокої оранки. На пам'ятці можна виділити два етапи існування: перший, ймовірно, пов'язаний з існуванням могильника, другий — з поселенням. Хронологічно, на основі матеріалів з об'єктів та культурного шару, пам'ятку можна датувати XI—VII ст. до н. е.

Попередньо можемо зробити висновки про те, що, найправдоподібніше, поселення через короткий проміжок часу практично знищило значну частину могильника.

Археологічний матеріал, який виявили в об'єктах і культурному шарі пам'ятки, можна поділити на дві групи: перша — матеріали пов'язані з могильником, друга — з поселенням (рис. 4, 1—16). Друга група найбільш численна представлена горщиками, мисками, кухлями, кружками тощо. Горщики в основному тюльпаноподібної та банкоподібної у профілі форми, з короткими, здебільшого розхиленими назовні вінцями (рис. 4, 1—2, 11—12, 16). Значна кількість таких горщиків мають отвори, розташовані нижче краю вінця. Миски великого, середнього і невеликого розмірів, неглибокі, напівсферичної у профілі форми (рис. 4, 3, 7, 13). Кухлі та кружки складають незначну частину посуду, знайденого в об'єктах. Вони напівкруглої в профілі форми, з невеликим дном та рівними, потоншеними і заокругленими вінцями. Знахідки, що пов'язані з могильником представлені мініатюрними посудинками та фрагментами горщиків банкоподібної та тюльпаноподібної форм (рис. 4, 5, 14—15). Окрім того, було виявлено наконечник бронзової стріли скіфського типу та фрагмент браслета.

Дослідження на багатшаровому поселенні Оселя 15. Поселення розташоване на південно-західній околиці села Оселя (Яворівський р-н, Львівська обл.), на пагорбі, який нині нищиться самовільним кар'єром для добування піску (рис. 1, 2; 5, 1). У стінках цього кар'єру та на схилах пагорба зібрано фрагменти ліпної кераміки та рештки вимазки.

Влітку 2014 р. на поселенні розпочалися розвідкові розкопки. Закладено чотири розкопки загальною площею 414 м² (рис. 5, 2). Виявлено 28 об'єктів, серед яких наземні і заглиблені споруди, господарські ями, ями-вогнища та об'єкти, призначення яких на сьогодні встановити не вдалось (рис. 6). У результаті до-

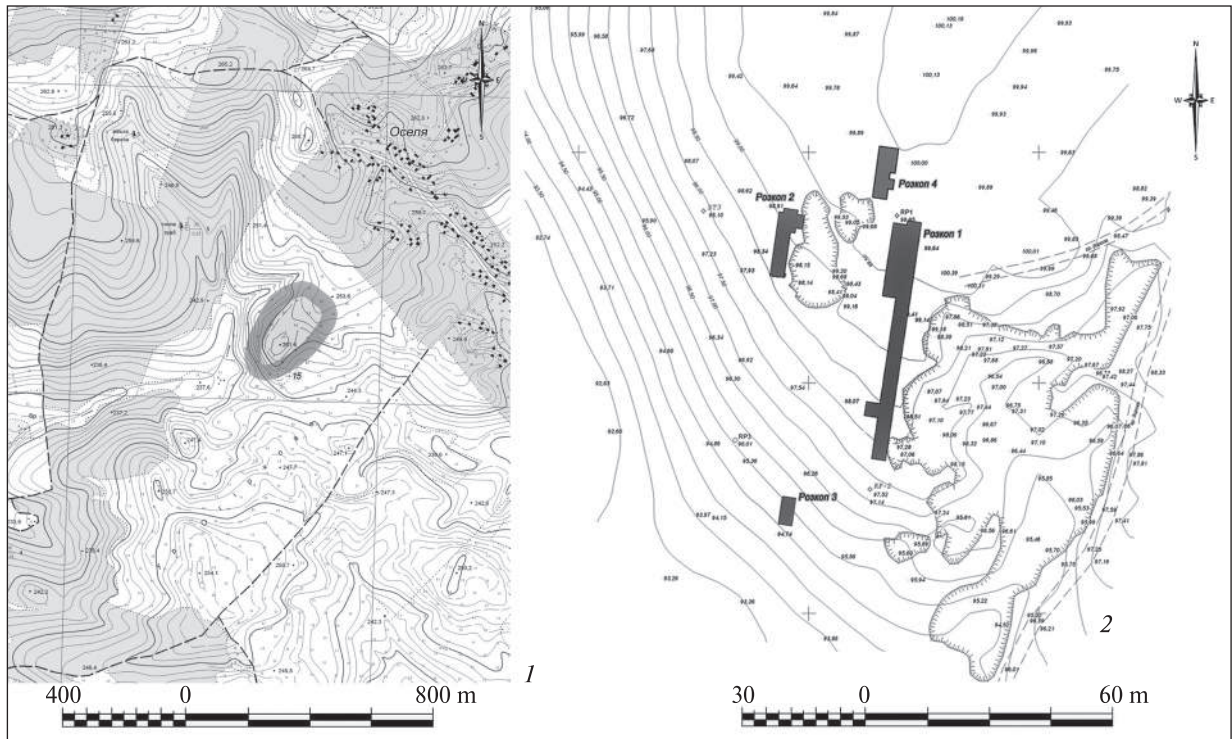


Рис. 5. Плани пам'ятки археології Оселя 15: 1 — ситуативний план розташування пам'ятки археології Оселя 15 (М 1:20 000); 2 — топографічний план пам'ятки археології Оселя 15 (М 1:1 500)

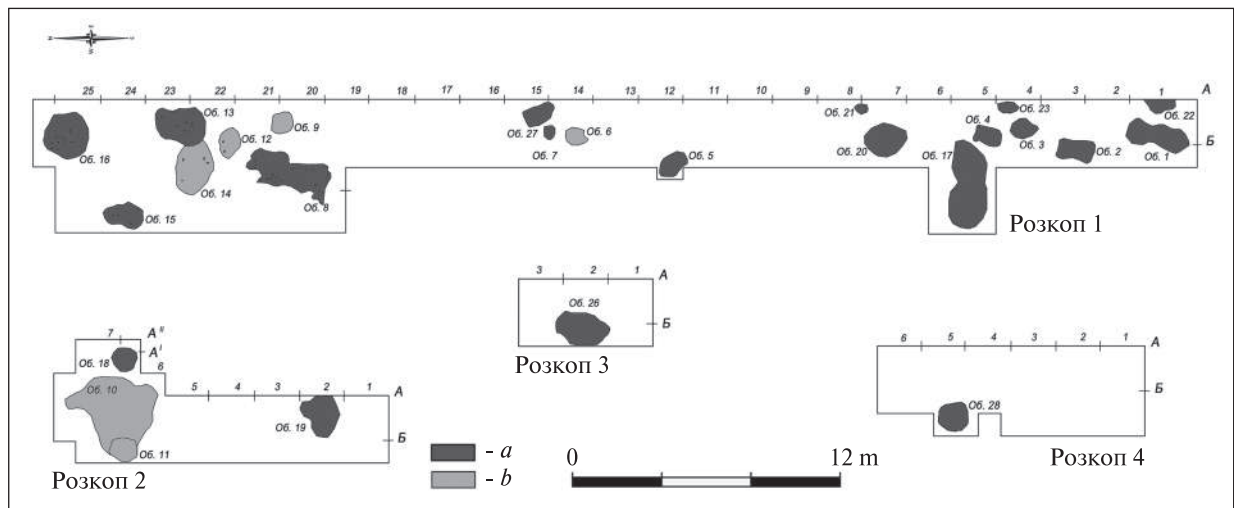


Рис. 6. Загальний план об'єктів у розкопах 1—4 на рівні виявлення на пам'ятці археології Оселя 15 (М 1:200): а — об'єкти доби енеоліту (культура лійчастого посуду); б — об'єкти доби пізньої бронзи та ранньозалізного часу

слідження було чітко виділено два культурно-хронологічні етапи функціонування пам'ятки. Перший етап — енеолітичний (3700—2800 рр. до н. е.) і відповідає культурі лійчастого посуду (КЛП). Другий — ранньозалізний, що датується періодом НВ2—НВ3, тобто кінцем ІХ—VII ст. до н. е.

До енеолітичного горизонту належить переважна більшість об'єктів з поселення (20 об'єктів), які типологічно можна поділити на кілька груп за їхнім функціональним призначен-

ням — стовпові, господарські ями, відкриті вогнища, житлові або господарські споруди та ін.

Перша група — об'єкти 01, 02, 04, 05, 15, 22, у заповненні яких виявлено незначну кількість керамічного посуду, виробів з кременю тощо, проте функціональне призначення встановити не вдалось (рис. 6). Об'єкти 02 та 04 — підпрямокутної форми, з майже однорідними заповненнями, репрезентованими коричневим піском з ледь помітними плямами трохи темнішого піску та дрібними вкрапленнями бежево-

го. Об'єкти 15, 19, 22, 25 — аморфних, ближче до овальних форм, з майже однорідними заповненнями представленими рудо-коричневим, темно-коричневим, світло-коричневим та коричневим піском з плямками темно-сірого та вкрапленнями де-не-де вугликів. Основну масу археологічного матеріалу було зібрано з поверхні об'єктів. Можна припустити, що це були не об'єкти, а просто рештки культурного шару більш насиченого археологічним матеріалом та органічними залишками.

До наступної групи належать об'єкти — об'єкти 13, 16, 17, 20, 21, 26, 27, 28, що за своїм функціональним призначенням відносяться до господарських ям (рис. 6). Об'єкт 16 округлої, дещо витягнутої форми з чіткими, що добре простежуються, контурами. У профілі яма неправильної лінзоподібної форми, стінки якої звужуються до низу та майже плавно переходять у пласке дно. Під час вибирання об'єкта в його західній частині виявили рештки завалу глинобитної конструкції, що, можливо, була елементом якогось легкого накриття. Заповнення неоднорідне, верхній шар представлений темно-коричнево-темно-сірим піском зі значним вмістом різних розмірів вимазки та вкрапленнями вугликів, частково із західної сторони об'єкта його підстилав перемішаний шар світло-коричневого, бежевого та темно-коричневого піску, по усій площині заповнення фіксувались незначної потужності прошарки піску насиченого рудого кольору. Об'єкти 17, 26, 27 та 28 — господарські ями овальних форм на рівні виявлення та похилими стінками, що звужуються до низу та плавно переходять у пласке дно. У профілі ями правильної лінзоподібної форми. Заповнення неоднорідні, представлені темно-коричнево-рудим, сіро-коричневим піском з плямками бежевого і світло-коричневого та вкрапленнями де-не-де вугликів. Об'єкти 13, 20 та 21 також рештки господарських ям з чіткими контурами, що добре простежуються на рівні виявлення. У профілі об'єкт 20 неправильної лійкоподібної форми, а об'єкт 21 правильної підпрямокутної з майже прямими стінками, що плавно переходять у пласке дно. Заповнення майже однорідні, представлені сіро-коричневим, коричневим та світло-коричневим піском з де-не-де вкрапленнями вугликів. Об'єкт 13 неправильної підтрапецеподібної форми, верхня частина якого до глибини 0,2 м простежувалась дуже слабо. Заповнення об'єкта неоднорідне. Окрім того, у заповненнях усіх об'єктів виявлено незначну кількість фрагментів керамічних форм.

Третя група репрезентована одним об'єктом 07, який є рештками стовпової ями, з не дуже чіткими контурами, в плані округлих форм з діаметром 0,6 м та глибиною 0,5 м (рис. 6). Заповнення на рівні виявлення однорідне, представлене темно-коричневим піском з ледь помітним відтінком сірого. Дещо відмінне було саме заповнення об'єкта: до глибини 0,2—0,3 м воно було ідентичне рівню виявлення, далі — слідував прошарок темно-коричневого піску з плямками рудого та бежевого.

Ще до однієї групи належать об'єкти 08 та 24, що представлені рештками споруд господарського або, можливо, і житлового призначення (рис. 6). Об'єкт 08, правдоподібно, був підпрямокутної форми, орієнтований довшою стороною по лінії північний схід—південний захід. Конттури споруди вдалося зафіксувати на глибині 0,25—0,35 м відносно сучасної денної поверхні, вони не чіткі і простежувались слабо, представлені завалами вимазки різної потужності. Відкриті рештки споруди ледь помітно виділялися на рівні материка і представлені рудо-коричневим піском із вкрапленнями вугликів. Заповнення об'єкта характеризується певними особливостями залягання, а саме, ймовірно, найбільших три завали вимазки є рештками завалу однієї зі стін споруди. У процесі досліджень під завалом одного з найбільших скупчень вимазки вдалося зафіксувати рештки, імовірно, опалювального пристрою, що представлений залишками великої кількості різних розмірів шматків вугілля, попелу та перепаленої вимазки і глини. Найімовірніше, це рештки відкритого вогнища. Об'єкт 24, найімовірніше, є також рештками споруди господарського призначення. Сама споруда збереглась частково, більша половина була знищена під час вибирання піску з несанкціонованого кар'єру. Збережена частина була підпрямокутної форми, орієнтована довгими сторонами майже по лінії південний захід—північний схід. Стінки котловану споруди похилі, у деяких місцях вертикальні, дно не рівне, частково знищене, через це слідів від стовпових ям виокремити не вдалось. Заповнення споруди неоднорідне, представлене темно-коричневим, коричневим піском із значними вкрапленнями і плямками темно-сірого та де-не-де вкрапленнями вугликів і вимазки.

Окрему групу репрезентує об'єкт 18, що є рештками відкритого глинобитного вогнища (рис. 6). Вогнище мало округлу, дещо підквадратну форму із розмірами 1,3 × 1,2 м, орієнтоване по лінії північ—південь. Вогнище вибудоване на черені, основа якого була вимощена

добре спресованою глиною. Поверхня вогнища була увігнута у напрямку до центра. З неї зібрано фрагменти кераміки, серед яких було і вінце та боковини горщиків тощо. У процесі дослідження вогнища було встановлено, що ймовірно, воно мало також легке глинобитне накриття, яке потім завалилось на його черинь, це добре фіксується на стратиграфії. У північній частині добре видно, як це накриття перекиває насичений прошарок вугілля з попелом, на якому зафіксовано рештки горщика (його завал), який, можливо, стояв на черені, перед тим, як мало впасти саме накриття.

Археологічний матеріал з об'єктів КЛП представлений уламками керамічного посуду та крем'яними виробами. Серед керамічного матеріалу виділяють горщики, чаші, фляги, мініатюрні посудинки тощо. Найбільше репрезентовані горщики з лійчастосформованими вінцями, більшість з яких орнаментовані різного роду штампами, заглибленими лініями і псевдошнуром (рис. 4, 17—41). Технологічно керамічний посуд одноманітний, ліпний, глиняне тісто із домішками шамоту та піску. Зовнішня поверхня заглажена, лощена, рідше шорстка, коричневого, інколи сірого кольорів, випал нерівномірний.

До ранньозалізного часу відноситься 6 об'єктів, що є, найімовірніше, рештками господарських ям (рис. 6). Об'єкти 06, 09, 12, 14 — аморфної, ближче до овальної форми, з майже однорідним заповненням представленим рудокоричневим, темно-коричневим та коричневим піском з плямками темно-сірого та вкрапленнями де-не-де вугликів. Також у заповненні об'єкта 12 виявлено незначну кількість дуже дрібних шматків вимазки. Дещо інше заповнення мав об'єкт 14. Воно було більш однорідним — репрезентоване темно-коричнево-рудим піском, у східній частині об'єкта на глибині 0,15 м від рівня його виявлення було зафіксовано завал цілого горщика. Об'єкт 10 неправильної лійкоподібної в профілі форми з похилими стінками, що плавно переходять у нерівне дно. Заповнення неоднорідне, представлене темно-коричневим, коричнево-рудим та коричневим з плямами бежевого кольору піском із вмістом у різній кількості вугликів та плямками темно-сірого піску. Контури між шарами не простежуються, самі прошарки залягають хаотично. Об'єкт 11 також є рештками господарської ями, округлої форми, дещо витягнутої форми, з не дуже чіткими на рівні виявлення контурами. Яма правильної лінзоподібної в профілі форми з рівними, розхилени-

ми до верху стінками, що плавно переходять в пласке дно. У південно-східній частині зафіксовано ледь помітний виступ, можливо, рештки сходинок, або входу до ями. Заповнення неоднорідне, стратиграфія відносно проста, представлена невеликою кількістю прошарків, які залягали майже горизонтально. Це потужні шари темно-коричневого піску з вкрапленнями вугликів і плямками сіро-бежевого піску та темно-коричнево-сірий і темно-коричнево-рудий пісок з вкрапленнями сірого і де-не-де вкрапленнями вугликів. Окрім того, в заповненнях об'єкта виявлено значну кількість фрагментів керамічних форм. Серед них на увагу заслуговує посудина (чаша (?)) з ручкою, орнаментована по тулубу прямими горизонтальними і вертикальними лініями (рис. 4, 18).

Культурний шар досить насичений речовими знахідками, з перевагою матеріалів КЛП (вироби з кременю, фрагменти посуду, тощо), серед яких варто відзначити уламок руків'я посудини у вигляді майстерно виготовленої голівки барана (рис. 4, 20). Подібні, проте не аналогічні, знахідки виявлено на поселеннях КЛП в Зимному, Малих Грибовичах, Грудеку Надбужному (Польща), Цмелюві (Польща) та Павлусьові (Польща) (Gardawski, Gaśowski 1961, s. 32, rys. 1; Włodarczak 2006, s. 46, rys. 13, 6, 7; Охріменко та ін. 2006, рис. 46; Гавінський 2009, с. 172—197; Rybicka 2011, s. 53, rys. 9). Особливість цієї ручки в тому, що вона сформована у вигляді голови барана із закрученими рогами. Тулуб та роги орнаментовані поперечними насічками.

Дослідження на пам'ятці доби пізньої бронзи — ранньозалізного часу Оселя 5. Пам'ятка Оселя 5 (Яворівський р-н, Львівська обл.) розташована на південно-східній околиці однойменного села, на пагорбі, який нині нищиться самовільним кар'єром для добування піску (рис. 1, 2; 7, 1). У стінках цього кар'єру та на схилах пагорба зібрано фрагменти ліпної кераміки та рештки вимазки.

Влітку 2014 р. було розпочато археологічні дослідження на території пам'ятки та закладено п'ять розкопів, загальною площею 294 м² (рис. 7, 2). Виявлено три об'єкти, серед яких рештки наземної споруди (?), вогнища та господарської ями. Контури споруди простежуються дуже слабо, частково знищені будівлями радянського часу (це територія колишнього колгоспного двору). Найімовірніше, це рештки наземної споруди господарського призначення, яка мала, очевидно, підпрямокутну в плані форму, орієнтовану довшими сторонами по лінії північ—південь. Заповнена вона була

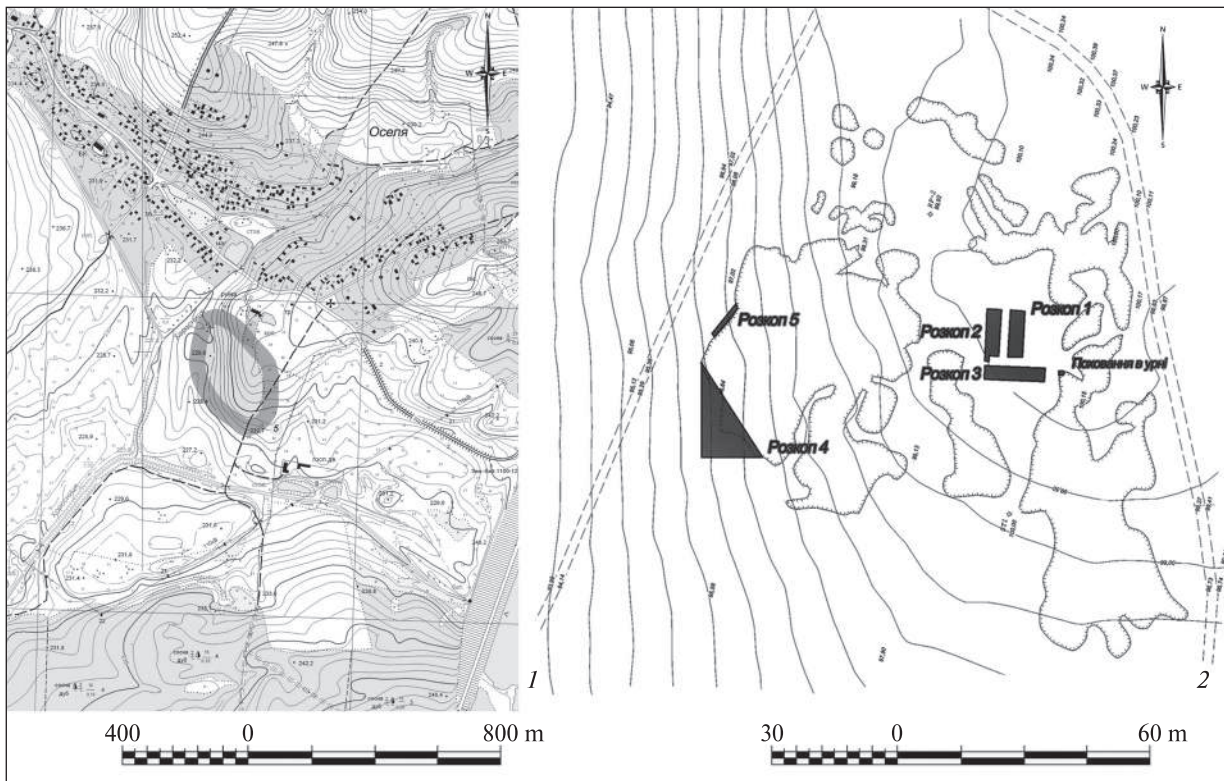


Рис. 7. Плани пам'ятки археології Оселя 5: 1 — ситуаційний план розташування пам'ятки археології Оселя 5 (М 1:20 000); 2 — топографічний план пам'ятки археології Оселя 5 (М 1:1 500)

неоднорідним, темно-коричнево-темно-сірим із значними вкрапленнями сірого піском та деревним вугіллям, де-не-де фіксуються шматки вимазки. Окрема знахідка — цілий горщик-урна з рештками людських кальцинованих кісток (рис. 13, 1) — була випадково виявлена перед початком робіт на об'єкті 04. Горщик-урна, висотою 0,5 м та діаметром тулуба 0,3 м, банкоподібної форми з короткими, ледь відхиленими, вінцями. Усередині урни, окрім кальцинованих кісток, було виявлено невеликих розмірів кухлик із ручкою (рис. 13, 2). Жодних контурів поховальної ями не було зафіксовано. Сама урна фіксувалась на глибині 0,15—0,20 м, одразу під дерновим шаром. Окрім горщика-урни біля нього було зафіксовано також рештки ще однієї великої посудини — миски (рис. 13, 6). Обидві посудини охристого кольору, зовнішні поверхні нерівні, рустовані, керамічне тісто із значною домішкою шамоту. За розміром горщика-урни можемо припустити, що це було колективне захоронення.

Зважаючи на результати досліджень на пам'ятці Оселя 5, як і на пам'ятці Берегове 2, можна виділити два етапи їхнього існування, що пов'язані з добою пізньої бронзи—ранньозалізним часом. Перший — з існуванням могильника, другий — з поселенням.

Археологічні дослідження на пшеворсько-му поселенні Хоросниця 6. Поселення розташоване на північно-східній околиці однойменного села, на південно-західних пологіх схилах пагорба, що омивається зі сходу та південного сходу річкою Хоросниця, що є правою притокою р. Вишня (рис. 1, 2; 8, 1).

Влітку 2014 р. на поселенні було закладено два розкопи загальною площею 224 м² (рис. 8, 2). Виявили три об'єкти, серед яких заглиблена житлова споруда, поряд з нею з північної сторони відкрито вогнище та, ймовірно, господарську (або, можливо, смітникову) яму (рис. 8, 3). Споруда була підпрямокутної форми, розмірами 5,0 × 4,0 м, орієнтована довшою стороною по лінії північний схід—південний захід. Конттури об'єкта вдалося зафіксувати на глибині 0,3—0,4 м відносно СДП, вони чіткі і простежувались дуже добре. Стінки споруди вертикальні, що плавно переходили в дно. Дно рівне, заглиблене відносно рівня материка на відмітку 0,65 м, а від сучасної денної поверхні — близько 0,95—1,05 м. Сама споруда була частково знищена вкопом скарбошукачів. Цей вкоп зруйнував південно-східну частину об'єкта до самої долівки споруди. У центрі об'єкта по периметру було відкрито сліди від трьох стовпових ям, округлої форми з ді-

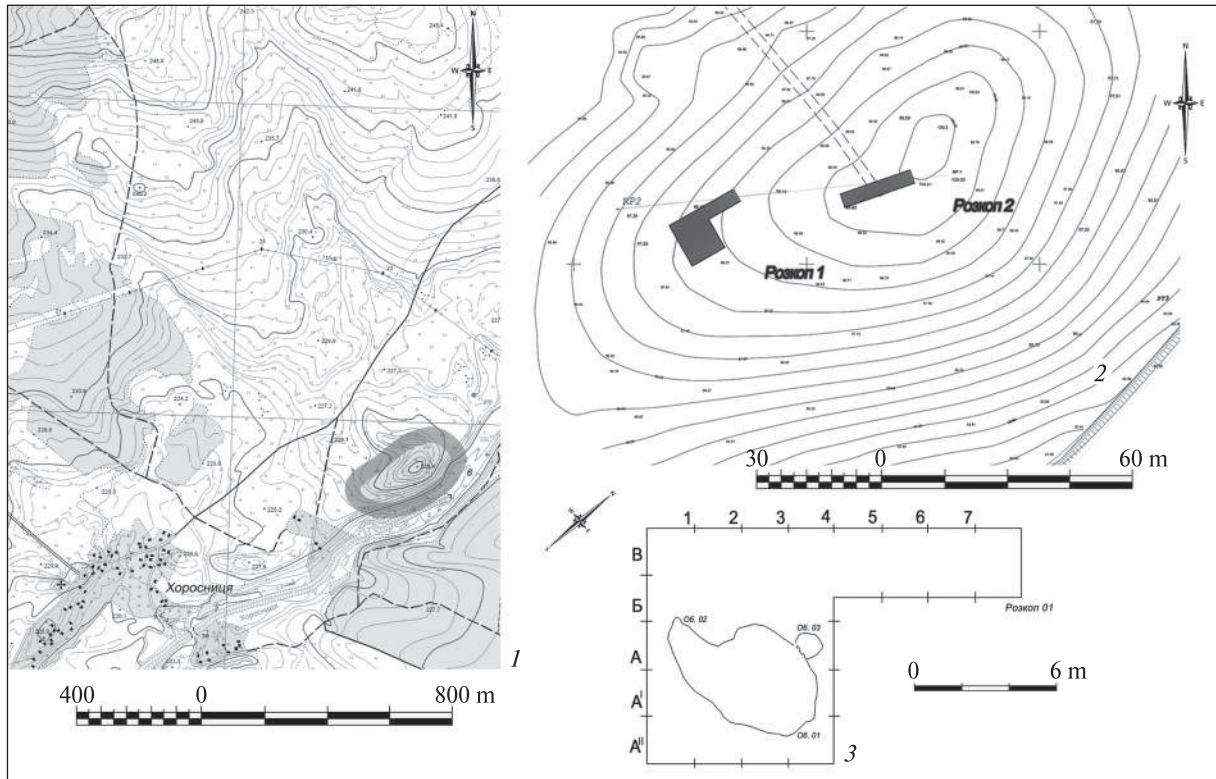


Рис. 8. Плани пам'ятки археології Хоросниця 6: 1 — ситуційний план розташування пам'ятки археології Хоросниця 6 (М 1:20 000); 2 — топографічний план пам'ятки археології Хоросниця 6 (М 1:1 500); 3 — загальний план об'єктів у розкопі 1 на рівні виявлення на пам'ятці археології Хоросниця 6 (М 1:250)

метрами від 0,3 до 0,4 м. Правдоподібно, стовпових ям було чотири, одна з яких знищена вкопом скарбощукачів. Відкриті рештки споруди досить чітко виділялися на рівні материка і представлені гумусованим піском чорного кольору із значним вмістом кераміки, вимазки та вкрапленнями вугликів. Заповнення об'єкта характеризується певними особливостями залягання. Це є темно-сірий до чорного гумусований пісок із вкрапленнями рудого піску та значним вмістом вугликів, вимазки і фрагментами керамічного посуду та кістками тварин. У планіграфії та стратиграфії він фіксується як виступ підпрямокутної форми, який добре простежується в південно-західній частині споруди. За ним слідував шар чорного гумусованого піску із значною кількістю кераміки. Після зняття двох зазначених прошарків було відкрито шар чорного піску із плямками жовтого материкового піску та плямами темно-сірого піску із вкрапленнями вугликів з фрагментами кераміки, кісток тварин та шматками вимазки. Материк був представлений шаром жовтого до бежевого кольору піску. У процесі досліджень в самій споруді не було виявлено решток опалювального пристрою, однак поряд з нею, одразу за північно-східною стінкою, зафіксова-

но рештки відкритого вогнища — об'єкт 03, у вигляді скупчення шматків вугликів та частково перепаленого до темно-коричневого піску. Об'єкт 02 за функціональним призначенням, ймовірно, відноситься до господарської ями. У плані овальної форми, розмірами $2,3 \times 1,3$ м з чіткими, що добре простежуються, контурами. У профілі яма правильної лінзоподібної форми, стінки якої звужуються донизу та плавно переходять в рівне пласке дно. Заповнення неоднорідне, верхній шар представлений темно-коричнево-темно-сірим піском з рудими природного походження прожилками, за ним слідував шар темно-сірого до чорного кольору піску із незначним вмістом вимазки і вугликів, далі сіро-коричневий пісок з плямами бежевого піску. Материк представлений жовтим до бежевого кольору піском. Сам об'єкт 02 був розташований біля споруди — об'єкт 01 — при її західній стінці, аналіз стратиграфії та планіграфії дозволяє припустити, що об'єкт 02 був з'єднаний зі спорудою — об'єкт 01 — і, напевно, доступ та вихід до цієї господарської ями був із самої споруди.

Отже, на основі аналізу планіграфії, стратиграфії та самого матеріалу, виявленого в заповненнях об'єктів 01—03, можна стверджувати,

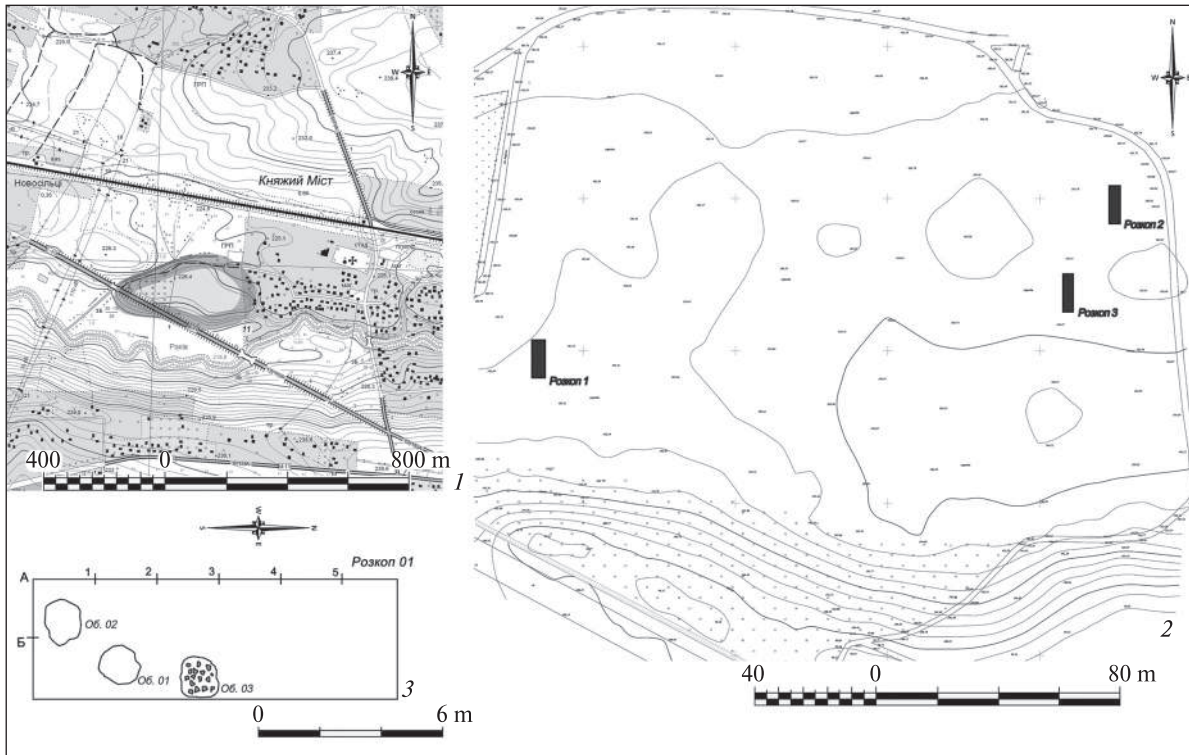


Рис. 9. Плани пам'ятки археології Княжий Міст 11: 1 — ситуаційний план розташування пам'ятки археології Княжий Міст 11 (М 1:20 000); 2 — топографічний план пам'ятки археології Княжий Міст 11 (М 1:2 000); 3 — загальний план об'єктів у розкопі 1 на рівні виявлення на пам'ятці археології Княжий Міст 11 (М 1:200)

що це один комплекс, який складався з житлової споруди, господарської ями та відкритого вогнища, що датується римською добою і відноситься до пшеворської культури.

У заповненні об'єктів знайдено значну кількість ліпного та гончарного посуду. Ліпний посуд репрезентований кухонними горщиками з шорсткими поверхнями та столовими мисками з лощеною зовнішньою поверхнею. Кружальний представлений більшим асортиментом посудин, серед яких — біконічні, різних розмірів горщики, миски, кубки, кухлики тощо (рис. 13, 4—5, 7—13, 44). Поряд зі спорудою виявили кілька фрагментів бронзових фібул та дві срібні монети — денарії Трояна.

Дослідження на поселенні доби пізньої бронзи—ранньозалізного часу Княжий Міст 11. Поселення знаходиться на західній околиці поруч із сільським цвинтарем, у межах присадибних ділянок. Займає високий пагорб першої надзаплавної тераси правого берега р. Раків (басейн р. Вишня), з півночі пагорб оточений заплавою безіменного потічка, що впадає в р. Раків (рис. 1, 2; 9, 1).

Восени 2015 р. на схилах пагорба заклали три розкопи загальною площею 132 м² (рис. 9, 2). На глибині 0,5—0,6 м виявили контури трьох об'єктів, серед яких, рештки gospodar-

ської ями, вогнищевої ями та завал вимазки, можливо, від глинобитної конструкції наземного житла (рис. 9, 3). Об'єкт 01 — господарська яма округлої форми з не чіткими контурами, що слабо простежуються на рівні виявлення та похилими стінками, що звужуються до низу та плавно переходять у нерівне дно. У профілі яма правильної лінзоподібної форми. Заповнення неоднорідне, плямисте представлене темно-коричневого кольору супіском з плямками темно-сірого, рудого та вкрапленнями вугликів і невеликими шматками перепаленої вимазки та фрагментами кераміки. Об'єкт 02 дещо овальної форми, найправдоподібніше, є рештками вогнищевої ями, з не чіткими, що слабо простежуються на рівні виявлення, контурами. Яма неправильної лінзоподібної в профілі форми, з нерівними ледь розхиленими до верху стінками, що плавно переходять у рівне дно. Заповнення неоднорідне, представлене прошарками темно-коричнево-темно-сірого супіску із незначним вкрапленням вугликів, шматками вимазки та фрагментами кераміки. В нижній частині ями добре фіксувався шар темно-сірого супіску з фрагментами вимазки та уламками кераміки і де-не-де вкрапленнями вугликів. На дні чітко простежувався потужний прошарок чорного супіску із значним вмістом

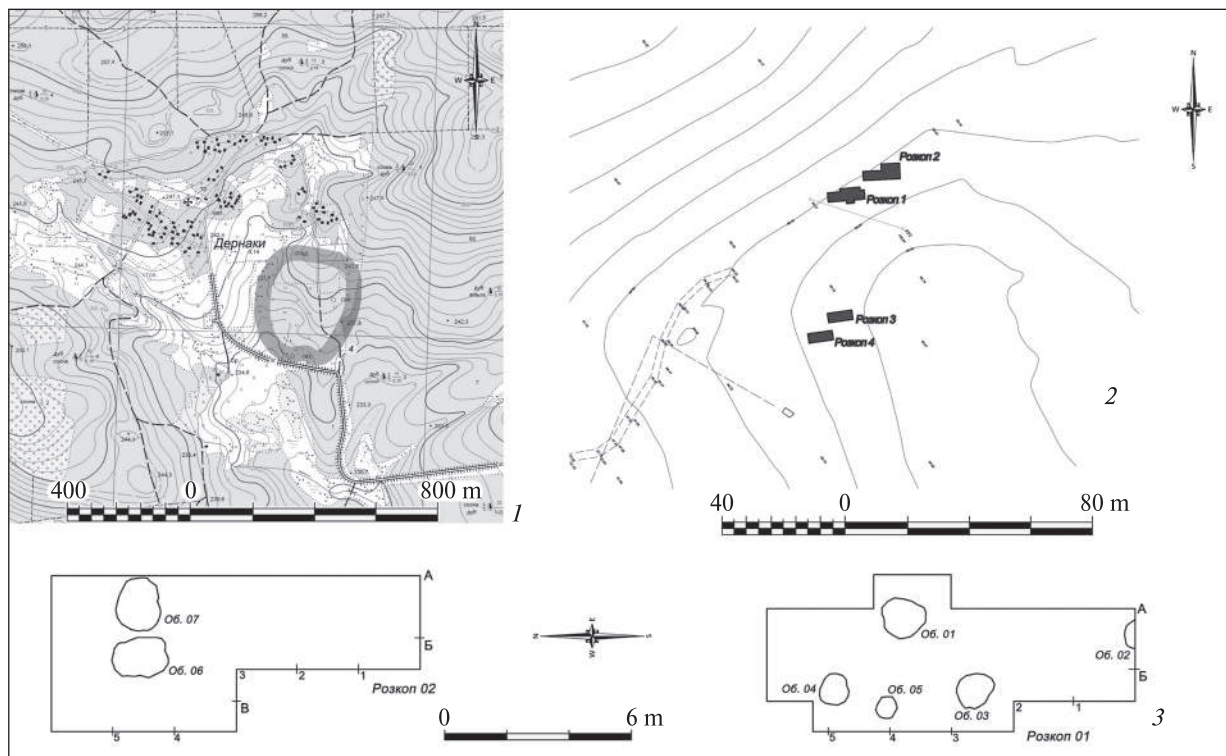


Рис. 10. Плани пам'ятки археології Дернаки 4: 1 — ситуаційний план розташування пам'ятки археології Дернаки 4 (М 1:20 000); 2 — топографічний план пам'ятки археології Дернаки 4 (М 1:2 000); 3 — загальний план об'єктів у розкопах 1—2 на рівні виявлення на пам'ятці археології Дернаки 4 (М 1:200)

вугликів та попелу (50 % у супіску вмісту попелу). Сам супісок у цьому шарі перепалений, дуже спресований, виявлено також невеликі шматки перепаленої глини та фрагменти кераміки зі слідами вторинного перебування у вогні. Об'єкт 03 — представлений суцільним завалом вимазки, окрім самого скупчення, контури на рівні виявлення майже не фіксувались. Вимазка фіксувалась на різних глибинах, відносно виявлення, загальною потужністю 0,25 м. На деяких більших шматках вимазки виявлено сліди від прутів. Ймовірно, враховуючи усі конструктивні особливості цього об'єкта, можемо припустити, що це рештки якоїсь житлової чи господарської споруди, можливо завал однієї з її стін. Знахідки з об'єктів та культурного шару представлені здебільшого уламками боковин та вінець горщиків з шорсткими зовнішніми поверхнями охристого та сірокоричневого кольорів, частина вінець з отворами під ними. Окрім того, частина посуду репрезентована гладкостінними мисками, уламками кукликів, пряслами тощо (рис. 13, 21—27, 29—30, 43). Також, в культурному шарі зафіксовано незначну кількість виробів з кременю (рис. 13, 33, 41). Попередньо його можна датувати добою пізньої бронзи—ранньозалізним часом—лужицькою культурою.

Дослідження на поселенні доби пізньої бронзи—ранньозалізного часу Дернаки 4. Поселення розташоване на південно-східній околиці села в уроч. «На гринниках». Займає підвищення мисоподібної дюни, яка здійснюється над забагненою заплавою безіменного потоку (лівий берег) (рис. 1, 2; 10, 1).

Влітку 2015 р. на східній частині цієї дюни було закладено чотири розкопи загальною площею 195 м² (рис. 10, 2). Виявили сім об'єктів, що за функціональним призначенням відносяться до господарських (рис. 10, 3). Об'єкт 01, 02, 03, 04, 07 округлих форм з чіткими, що добре простежуються, контурами. В профілі ями неправильних лінзоподібних форм, стінки яких звужуються до низу та плавно переходять у пласке дно. Заповнення майже однорідні, представлені темно-коричневого кольору піском з плямками чорного, рудого та вкрапленнями вугликів, у частині ям зафіксовано шматки вимазки. Об'єкт 05 зафіксовано на глибині 0,55—0,65 м відносно СДП, з нечіткими контурами, що дуже слабо простежувались на рівні виявлення, фіксувався об'єкт на основі скупчення кераміки. В профілі яма неправильної лінзоподібної форми, глибинами 0,30 м та 0,40 м відносно материка. Заповнення неоднорідне, межі між самими нашарування-

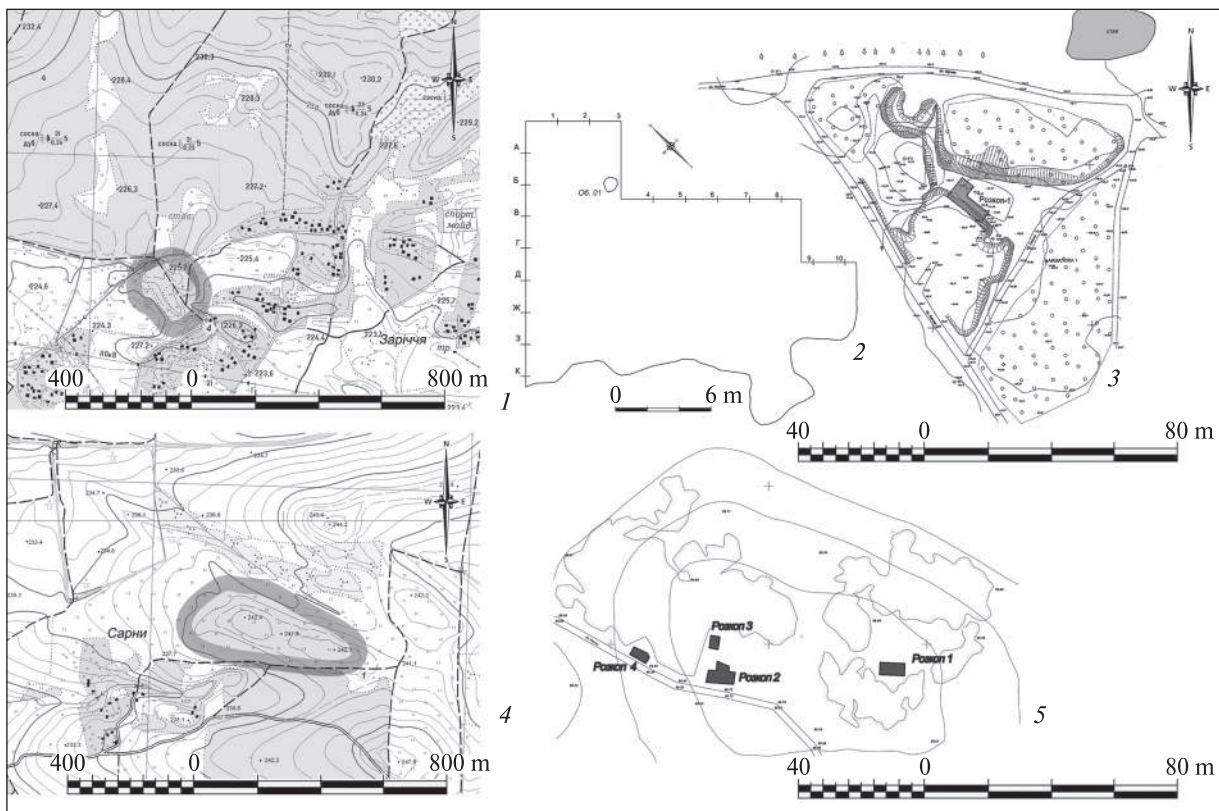


Рис. 11. Плани пам'яток археології Заріччя 4 та Сарни 1: 1 — ситуаційний план розташування пам'ятки археології Заріччя 4 (М 1:20 000); 2 — загальний план об'єктів у розкопі 1 на рівні виявлення на пам'ятці археології Заріччя 4 (М 1:200); 3 — топографічний план пам'ятки археології Заріччя 4 (М 1:2 000); 4 — ситуаційний план розташування пам'ятки археології Сарни 1 (М 1:20 000); 5 — топографічний план пам'ятки археології Заріччя 4 (М 1:2 000)

ми простежуються слабо, представлені темно-коричневими та темно-коричневими пісками з де-не-де вкрапленнями вугликів та плямками чорного кольору (50 % попелу) піску. Господарська яма — об'єкт 06 — у плані овальної форми із нечіткими краями. Заповнення неоднорідне, представлене коричневого кольору піском з плямками піску бежевого кольору. Речовий матеріал з об'єктів та культурного шару представлений фрагментами посуду — уламки горщиків, мисок, прясла тощо (рис. 13, 14—20, 42, 36). Попередньо його можна датувати добою пізньої бронзи—ранньозалізним часом.

Дослідження багатощарової пам'ятки Заріччя 4. Пам'ятка розташована на північно-західній околиці однойменного села, в уроч. «Фільварки» на узліссі, яке нині нищиться самовільним кар'єром для добування піску (рис. 1, 2; 11, 1).

Влітку 2014 р. на вцілілій частині пагорба заклали розкоп загальною площею 156 м², де було виявлено рештки лише одного об'єкта, ймовірно, вогнищевої ями з не чіткими контурами, що слабо простежувались на рівні виявлення (рис. 11, 2—3). Заповнення неоднорідне, плямисте, репрезентоване коричневим

піском з плямками чорного піску із значним вмістом попелу з вкрапленнями вугликів та фрагментами кераміки і вимазки. Попередньо на основі аналізу археологічного матеріалу об'єкт можна датувати раннім періодом доби бронзи.

Культурний шар на пам'ятці простежувався слабо і представлений світло-коричневим піском загальною потужністю від 0,4 до 0,8 м. Увесь археологічний матеріал, що виявили на поселенні можна віднести до кількох культурно-хронологічних горизонтів: раннього періоду доби бронзи (межановицька культура), середнього періоду доби бронзи (тищенська культура) та кінця пізнього періоду доби бронзи — початку ранньозалізної доби (лужицька культура). Окрім того, серед знайдок виявлено незначну кількість крем'яного матеріалу доби мезоліту.

До раннього періоду доби бронзи відносяться уламки досить товстостінних горщиків середніх розмірів, зовнішні поверхні яких в основному гладкі коричневого кольору, внутрішні — чорні, глиняне тісто переважно з домішками жорстви, інколи жорстви і шамоту (рис. 13, 28, 32, 35).

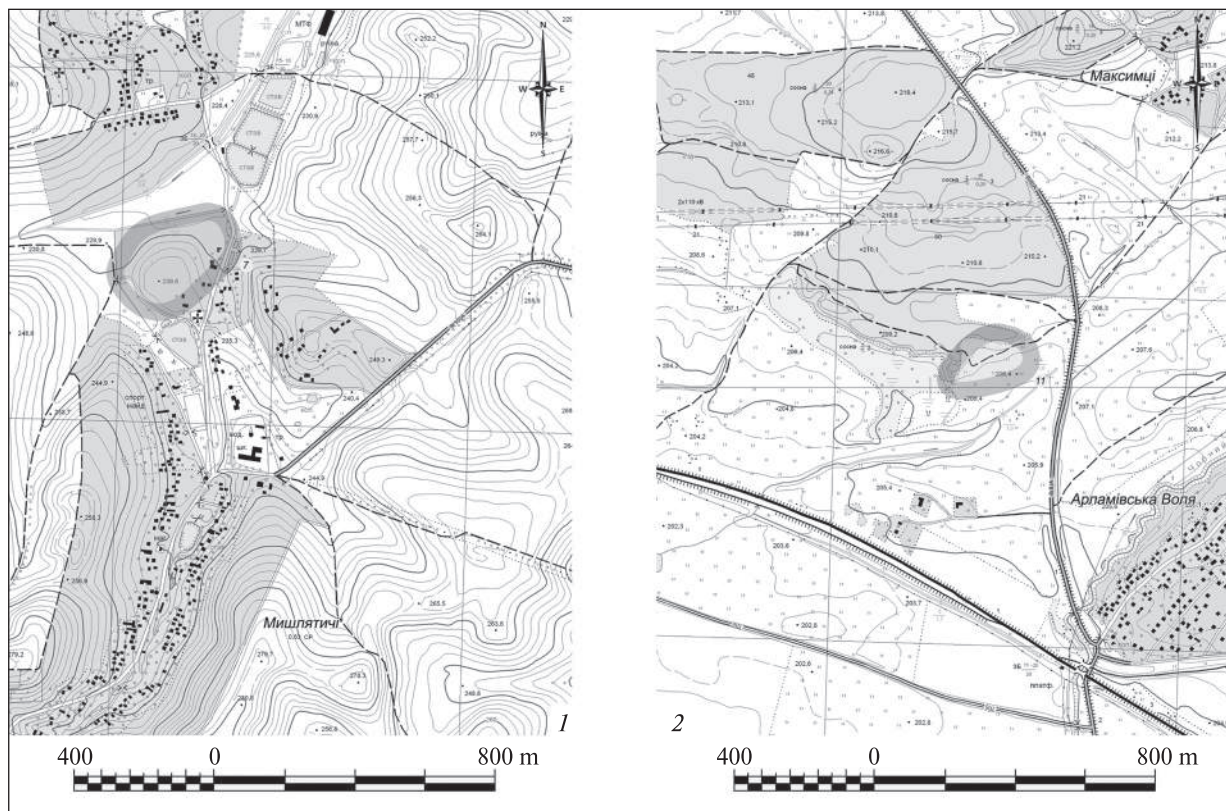


Рис. 12. Плани пам'яток археології Мишлятичі 7 та Максимці 11: 1 — ситуаційний план розташування пам'ятки археології Мишлятичі 7 (М 1:20 000); 2 — ситуаційний план розташування пам'ятки археології Максимці 11 (М 1:20 000)

Переважна більшість кераміки, а також невелика кількість кременя належать до найпізнішого горизонту (лужицька культура). Керамічний комплекс репрезентований великим асортиментом посуду — фрагменти горщиків різних розмірів, мисок, кухликів, мініатюрних посудин тощо. Серед горщиків виділяється кілька типів, які різняться між собою за морфологією, кольором та керамічним тістом. Це і посуд з гладкими дещо підлошеними нерівними зовнішніми поверхнями, глиняне тісто яких з домішками шамоту, горщики з шорсткими рустованими поверхнями коричневого кольору, в тісті яких домішки шамоту та жорстви, а також невеликі за розмірами тонкостінні посудинки охристого кольору із заглаженими, рівними поверхнями (рис. 13, 31, 34).

Дослідження на багатощаровій пам'ятці Сарни 1. Поселення розташоване на південно-західній околиці однойменного села, на мисоподібному підвищенні, що з півночі та північного заходу оточене забагненою долиною безіменного потоку (рис. 1, 2; 11, 4). Центральна частина підвищення знищена самовільним кар'єром, цей же кар'єр зруйнував більшу частину пам'ятки.

Влітку 2014 р. на пам'ятці заклали чотири розкопи загальною площею 214 м² (рис. 11, 5). Жодних контурів об'єктів не було виявлено. Це передусім пов'язано із майже повним знищенням поселення самовільним кар'єром. Розкопи були закладені на невеликих острівцях, що залишились між ямами кар'єру.

Культурний шар залягав на глибині 0,3—0,6 м, з перевагою матеріалів ранньозалізного часу (лужицька культура (?)), серед них — фрагменти горщиків різних форм, мисок, прясла, вироби з кременю, шматки вимазки, тощо (рис. 13, 3). Окрім того, серед археологічних знахідок невелику кількість становлять матеріали доби мезоліту. Досить показовою є крем'яна колекція, що представлена одним виробом рієсе esquillée, відщепом білатерально-норетушованим (сильно перепаленим), скребком кінцевим стрімкоретушованим на відщепі та трапецією (рис. 13, 37—40).

Археологічні дослідження на поселенні Мишлятичі 7. Поселення розташоване на північно-західній околиці села, на південно-західних пологіх схилах пагорба, який з півдня і південного заходу обмежений панським ставом, а з півночі — заплавою правого берега безіменного потоку (басейн р. Вишня) (рис. 12, 1).



Рис. 13. Речовий матеріал з об'єктів та культурного шару пам'яток археології Хоросниця 6, Княжий Міст 11, Сарни 1, Дернаки 4, Заріччя 4 та Оселя 5. 1–2, 6 — матеріали з Оселя 5; 13, 37–40 — матеріали з Сарни 1; 4–5, 7–13, 44 — матеріали з Хоросниця 6; 21–27, 29–30, 33, 41, 43 — матеріали з Княжий Міст 11; 14–20, 36, 42 — матеріали з Дернаки 4; 28, 31–32, 34–35 — матеріали із Заріччя 4 (М 1:2; 1:3) (рисунок Д. Павліва, І. Принади)

Восени 2015 р. було розпочато розкопки на поселенні, де закладено три розкопи загальною площею 96 м². Жодних контурів об'єктів не було виявлено. Речовий матеріал, що виявили в культурному шарі відноситься до княжої доби і датується XI—XII ст. Він представлений фрагментами боковин та вінець кружального посуду. Майже усі фрагменти посуду належать горщикам від світло-коричневого до темно-коричневого, цеглястого, темно-сірого та сірого кольорів, частина з яких орнаментована у вигляді прямих паралельних профільованих ліній. Серед вінців виділяється два типи. Перший — з добре вираженим напливом, зовнішній край яких у вигляді ламаної лінії з гострим виступом у верхній частині та підрізкою, що підкреслює «манжет» у нижній. Другий тип — вінця плавно вигнуті назовні, верхній край яких косо зрізаний і відтягнутий донизу. Увесь керамічний матеріал цього часу з поселення має численні аналогії серед керамічних комплексів інших територій. Так, горщики з вінцями першого типу мають широке побутування від Карпат до Середнього Подніпров'я, де вони масово присутні майже на усіх пам'ятках кінця XI—XII/XIII ст. (Кучера 1986, с. 448—449; Прищеп, Нікольченко 1996, с. 51—52). Посуд з вінцями другого типу масово представлений на поселеннях в Новоградку, Хелмі-Белявині, Пліснеську та Дорогобужі (Rauhut 1957, s. 113—129; Малевская 1972, с. 14—15; Кучера 1986, с. 448—449; Ruzkowska 1990, s. 79—86; Прищеп, Нікольченко 1996, с. 51—52), а також в невеликих кількостях відомий на всіх поселеннях між Дніпром та Карпатами (Тимошук 1982, с. 18—19).

Дослідження пам'ятки ранньозалізного часу Максимці 11. Поселення розташоване на південно-східній околиці села, на мисоподібному підвищенні, що помітно врізається в долину потоку, вздовж правого берега (рис. 12, 2). У західній частині мису розташований старий кар'єр, яким зруйновано більшу частину пам'ятки.

Влітку 2014 р. було розпочато археологічні дослідження на поселенні, де закладено три розкопи загальною площею 84 м². Оскільки майже вся поверхня пам'ятки була знищена кар'єром, розкопи заклали на периферії поселення. Жодних контурів об'єктів не було виявлено. Культурний шар простежувався слабо на глибині 0,3—0,6 м. Археологічний матеріал представлений незначною кількістю уламків боковин ліпного посуду, який датується добою пізньої бронзи—ранньозалізним часом.

Отож, кілька зазначених вище штрихів до давньої історії басейну р. Вишні — це лише перша спроба «по гарячих слідах» підсумувати польові здобутки, адже донедавна цей регіон у межах України був «білою плямою» в археології. Проте, нині ми впевнено можемо констатувати, що здійснено великий стрибок у виявленні та дослідженні давньої спадщини цієї території. Але це лише початок пошуку відповідей на низку наукових питань і прикладних проблем.

- Гавінський А.* Поселення культури лійчастого посуду в Малих Грибовичах // Матеріали і дослідження з археології Прикарпаття і Волині. — Львів, 2009. — Вип. 13. — С. 172—197.
- Гупало В.* Розвідкові роботи в межиріччі Вишні і Ракова // Матеріали і дослідження з археології Прикарпаття і Волині. — Львів, 2007. — Вип. 11. — С. 379—386.
- Гупало В., Булик Н.* Розвідкові роботи в басейні р. Вишні // Матеріали і дослідження з археології Прикарпаття і Волині. — Львів, 2006. — Вип. 10. — С. 247—251.
- Кучера М.* Керамика // Археология Украинской ССР. Под ред. И. Артеменка. — К.: Наукова думка, 1986. — Т. 3. — С. 446—452.
- Малевская М.* Некоторые исторические связи Новоградку в X веке // Краткие сообщения Института археологии Академии наук СССР. — М., 1972. — Вып. 129. — С. 14—20.
- Махнік Я., Павлів Д., Петегирич В.* Кургани центральної частини Сянсько-Дністрянської височини // Матеріали і дослідження з археології Прикарпаття і Волині. — Львів, 2009. — Вип. 13. — С. 198—214.
- Осаульчук О., Войцешук Н., Гупало В., Павлів Д.* Звіт про результати археологічних розвідок на території Мостиського та Яворівського районів Львівської області у 2012 році // Науковий архів НДЦ «Рятивна археологічна служба» ІА НАНУ. — Львів, 2013.
- Охріменко В., Склярєнко М., Охріменко Г.* Духовна культура енеолітичного населення Волині // Нариси культури давньої Волині. — Луцьк, 2006. — С. 101—217.
- Павлів Д., Петегирич В.* Каталог пам'яток археології у межиріччі Шклати Стрв'яжу. — Львів, 2004. Рукопис // Архів Інституту українознавства ім. І. Крип'якевича НАН України.
- Павлів Д., Петегирич В.* Історія археологічних досліджень в басейнах річок Вишні та В'яру на Львівщині. — Львів, 2012. Рукопис // Архів Інституту українознавства ім. І. Крип'якевича НАН України.
- Плеханов Ю.* Звіт про результати розвідок на території Мостиського та Яворівського районів у 2009 році // Науковий архів НДЦ «Рятивна археологічна служба» ІА НАНУ. — Львів, 2010.
- Плеханов Ю., Сілаєв О.* Звіт про результати археологічних розвідок на території Мостиського та Яворівського районів у 2011 році // Науковий архів НДЦ «Рятивна археологічна служба» ІА НАНУ. — Львів, 2012.
- Природа Львівської області* / Під ред. К.І. Геренчука. — Львів: Вища школа, 1972.
- Прищеп Б., Нікольченко Ю.* Літописний Дорогобуж в період Київської Русі. До історії населення Західної Волині в X—XII ст. — Рівне: Державне редакційно-видавниче підприємство, 1996.
- Ратич О.* Результати досліджень давньоруського городища Замчиська в м. Судова Вишня Львівської об-

- ласті в 1957—1959 рр. // *Матеріали і дослідження з археології Прикарпаття і Волині*. — Львів, 1962. — Вип. 4. — С. 106—119.
- Ратич О.* До питання про розташування і оборонні споруди древньоруських городів Південно-Західної Русі // *Матеріали і дослідження з археології Прикарпаття і Волині*. — Львів, 1964. — Вип. 5. — С. 115—129.
- Ратич О.* Давньоруська Вишня. Нариси з історії матеріальної культури феодального замку Південно-Західної Русі. — Львів, 1968 // *Науковий архів Інституту українознавства ім. І. Крип'якевича НАН України*.
- Ситник О., Петегирч В., Павлів Д., Гавінський А., Коропецький Р., Лукомський Ю.* Звіт про роботу Львівської археологічної розвідкової експедиції Інституту українознавства ім. І. Крип'якевича НАН України у 2011 р. Рукопис // *Науковий архів Інституту українознавства ім. І. Крип'якевича НАН України та Інституту археології НАН України*. — Львів, 2012.
- Тимошук Б.* Давньоруська Буковина (X — перша половина XIV ст.). — К.: Наукова думка, 1982.
- Gardawski A., Gassowski J.* Polska starożytna i wczesnośredniowieczna. — Warszawa, 1961.
- Janusz B.* Zabytki przedhistoryczne Galicja Wschodniej. — Lwów, 1918.
- Rauhut L.* Osadnictwo wczesnośredniowieczne w Strzyżowie, pow. Hrubieszów // *Wiadomości Archeologiczne*. — Warszawa, 1957. — Т. XXIV. — С. 113—129.
- Ruszkowska U.* Ze studiów nad wczesnośredniowiecznym rejonem osadniczym w Chélmie-Bielawinie // *Lubelskie Materiały Archeologiczne*. — Lublin, 1990. — Т. III. — С. 79—86.
- Rybicka M.* Kultura pucharów lejkowatych na podkarpackich lessach // *Autostrada w przeszłość*. — Rzeszów, 2011. — С. 45—60.
- Włodarczyk P.* Chronologia grupy południowo-wschodniej kultury pucharów lejkowatych w świetle dat radiowęglowych // *Idea megalityczna w obrządku pogrzebowym kultury pucharów lejkowatych*. — Lublin; Kraków, 2006. — С. 27—66.

Надійшла 24.07.2017

Н.В. Войцещук¹, Д.Ю. Павлів², О.Н. Осаульчук³, С. Чопек⁴, К. Трибала-Зависляк⁵

¹ Младший научный сотрудник Научно-исследовательского центра «Спасательная археологическая служба» Института археологии НАН Украины; natawi@ukr.net

² Младший научный сотрудник Института украиноведения имени Ивана Крип'якевича НАН Украины, datamitra@gmail.com

³ Директор Научно-исследовательского центра «Спасательная археологическая служба» Института археологии НАН Украины; osaulchuk@ukr.net

⁴ Ректор Жешувского университета, sycz@archeologia.rzeszow.pl

⁵ Преподаватель Жешувского университета, katarzyna.trybala@archeologia.rzeszow.pl

ИССЛЕДОВАНИЯ ПАМЯТНИКОВ В БАССЕЙНЕ р. ВИШНЯ 2014—2015 гг.

Бассейн реки Вишня — один из интересных регионов для современной археологической науки, поскольку это одна из важнейших контактных зон древних культур Центральной Европы. Археологические памятники, исследованные в этой зоне — Заречье 4, Берегово 2, Оселя 5, Оселя 15 Хоросница 6, Дернаки 4, Сарны 1, Максимцы 11, Мишлятичи 7 и Княжий Мост 11 могут дать много ценного материала для изучения распространения и взаимодействия трех значимых археологических культур Центральной Европы — Тракийская гальштата, лужицкой и высоцкой культур что имеет первостепенное значение для определения этногенеза населения Запада Украины.

И эта статья это лишь первая попытка «по горячим следам» подытожить полевые достижения последних двух лет, ведь до недавнего времени этот регион в пределах Украины был «белым пятном» в археологии. Однако, сейчас мы уверенно можем констатировать, что сделан большой скачок в выявлении и исследовании древнего наследия этой территории. Но это только начало поиска ответов на ряд научных вопросов и прикладных проблем.

К л ю ч е в ы е с л о в а: памятники бассейна р. Вишня, объект, сооружение, жилье, хозяйственная яма, захоронения, культура воронковидных кубков, ранний железный век, позднеримское время, пшеворская культура, княжеская доба.

Nataliia V. Voitseshchuk¹, Dmytro Yu. Pavliv², Oleh M. Osaulchuk³, Sylwester Czopek⁴, Katarzyna Trybala-Zawiślak⁵

¹ Research associate in the Scientific and Research Centre «Rescue Archaeological Service» of the Institute of Archaeology, the National Academy of Sciences of Ukraine, natawi@ukr.net

² Research associate in the Ivan Kryp'iakevych Institute of Ukrainian Studies of the National Academy of Sciences of Ukraine, datamitra@gmail.com

³ Director of the Scientific and Research Centre «Rescue Archaeological Service» of the Institute of Archaeology, the National Academy of Sciences of Ukraine, osaulchuk@ukr.net

⁴ Rector of the University of Rzeszow, sycz@archeologia.rzeszow.pl

⁵ Lecturer of the University of Rzeszow, katarzyna.trybala@archeologia.rzeszow.pl

RESEARCH OF ARCHAEOLOGICAL SITES IN VYSHNIA RIVER BASIN IN 2014—2015

The Vyshnia River basin is one of interesting regions for the modern archaeological science because it was one of the most important contact zones of the ancient cultures of Eastern and Central Europe. Archaeological sites studied in this area are Zarichchia 4, Berehove 2, Oselia 5, Oselia 15, Khorosnytsia 6, Dernaky 4, Sarny 1, Maksymtsi 11, Myshliatychi 7, and Knyazhyi Mist 11. They can uncover a lot of valuable material to study the development and interrelations of three significant archaeological cultures of Central Europe: Thracian Hallstatt, Lusatian and Vysotsko cultures which is of paramount importance for determining ethnogeny of the Western Ukrainian population.

The present paper is just the first attempt to summarize «without delay» the field achievements of the recent two years, as this region within the borders of Ukraine was «a white spot» in archaeology till recently. However, now the authors can state confidently that a breakthrough in the discovery and research of the ancient population of this territory is made. Still, this is just a beginning of a search for answers a series of scientific questions and for solving the applied problems.

Key words: Vyshnia, the Funnelbeaker culture, the Early Iron Age, the Late Roman period, the Przeworsk culture.

References

- Gardawski A., Gassowski J. Polska starożytna i wczesno-średniowieczna. Warszawa, 1961.
- Havinskyi A. Poselenia kultury liichastoho posudu v Malykh Hrybovychakh. *Materialy i doslidzhennia z arkeolohii Prykarpattia i Volyni*. 2009, iss. 13, pp. 172-197.
- Hupalo V. Rozvidkovi roboty v mezhyrichchi Vyshni i Rakova. *Materialy i doslidzhennia z arkeolohii Prykarpattia i Volyni*. 2007, iss. 11, pp. 379-386.
- Hupalo V., Bulyk N. Rozvidkovi roboty v baseini r. Vyshni. *Materialy i doslidzhennia z arkeolohii Prykarpattia i Volyni*, 2006, iss. 10, pp. 247-251.
- Herenchuk K.I. (Ed.). Pryroda Lvivskoi oblasti. Lviv: Vyshcha shkola, 1972.
- Janusz B. Zabytki przedhistoryczne Galicja Wschodniej. Lwów, 1918.
- Kuchera M. Keramika. *Arkeolohiia Ukrainskoi SSR*. Kyiv, 1986, vol. 3, pp. 446-452.
- Malevskaia M. Nekotorye istoricheskie sviazi Novogrudka v X veke. *Kratkie soobshcheniia Instituta arkeologii AN SSSR*, 1972, iss. 129, pp. 14-20.
- Makhnik J., Pavliv D., Petehyrych V. Kurhany tsentralnoi chastyny Siansko-Dnistrianskoi vysochyny. *Materialy i doslidzhennia z arkeolohii Prykarpattia i Volyni*. 2009, iss. 13, pp. 198-214.
- Osaulchuk O., Voitseshchuk N., Hupalo V., Pavliv D. Zvit pro rezultaty arkeolohichnykh rozvidok na terytorii Mostyskoho ta Yavorivskoho raioniv Lvivskoi oblasti u 2012 rotsi. NA NDTS «Riativna arkeolohichna sluzhba» IA NANU. Lviv, 2013.
- Okhrimenko V., Skliarenko M., Okhrimenko H. Dukhovna kultura eneolitychnoho naselennia Volyni. *Narysy kultury davnoi Volyni*. Lutsk, 2006, pp. 101-217.
- Pavliv D., Petehyrych V. Kataloh pamiatok arkeolohii u mezhyrichchi Shkla ta Strviazhu. *Naukovyi arkhiv Instytutu ukrainoznavstva im. I. Krypiakevycha NAN Ukrainy*. Rukopys. Lviv, 2004.
- Pavliv D., Petehyrych V. Istoriia arkeolohichnykh doslidzen v baseinakh richok Vyshni ta Viaru na Lvivshchyni. *Naukovyi arkhiv Instytutu ukrainoznavstva im. I. Krypiakevycha NAN Ukrainy*. Rukopys. Lviv, 2012.
- Pliexhanov Yu. Zvit pro rezultaty rozvidok na terytorii Mostyskoho ta Yavorivskoho raioniv u 2009 rotsi. NA NDTS «Riativna arkeolohichna sluzhba» IA NANU. Lviv, 2010.
- Pliexhanov Yu., Silaiev O. Zvit pro rezultaty arkeolohichnykh rozvidok na terytorii Mostyskoho ta Yavorivskoho raioniv u 2011 rotsi. NA NDTS «Riativna arkeolohichna sluzhba» IA NANU. Lviv, 2012.
- Pryshchepa B., Nikolchenko Yu. Litopysnyi Dorohobuzh v period Kyivskoi Rusi. Do istorii naselennia Zakhidnoi Volyni v X-XII stolittiakh. Rivne: Derzhavne redaktsiino-vydavnyche pidpriemstvo, 1996.
- Ratych O. Rezultaty doslidzen davnioruskoho horodyshcha Zamchyska v m. Sudova Vyshnia Lvivskoi oblasti v 1957-1959 rr. *Materialy i doslidzhennia z arkeolohii Prykarpattia i Volyni*, 1962, iss. 4, pp. 106-119.
- Ratych O. Do pytannia pro roztashuvannia i oboronni sporudy drevnioruskyykh horodiv Pivdenno-Zakhidnoi Rusi. *Materialy i doslidzhennia z arkeolohii Prykarpattia i Volyni*, 1964, iss. 5, pp. 115-129.
- Ratych O. Davnioruska Vyshnia. Narysy z istorii materialnoi kultury feodalnoho zamku Pivdenno-Zakhidnoi Rusi. *Naukovyi arkhiv Instytutu ukrainoznavstva im. I. Krypiakevycha NAN Ukrainy*. Lviv, 1968.
- Rauhut L. Osadnictwo wczesnośredniowieczne w Strzyżowie, pow. Hrubieszów. *Wiadomości Archeologiczne*, 1957, vol. XXIV, pp. 113-129.
- Ruszkowska U. Ze studiów nad wczesnośredniowiecznym rejonem osadniczym w Chéłmie-Bielawinie. *Lubelskie Materiały Archeologiczne*, 1990, vol. III, pp. 79-86.
- Rybicka M. Kultura pucharów lejkowatych na podkarpackich lessach. *Autostrada w przeszłość*, 2011, pp. 45-60.
- Sytnyk O., Petehyrych V., Pavliv D., Havinskyi A., Koropetskyi R., Lukomskyi Yu. Zvit pro robotu Lvivskoi arkeolohichnoi rozvidkovi ekspedytzii Instytutu ukrainoznavstva im. I. Krypiakevycha NAN Ukrainy u 2011 r. *Naukovyi arkhiv Instytutu ukrainoznavstva im. I. Krypiakevycha NAN Ukrainy*. Rukopys. Lviv, 2012.
- Tymoshchuk B. Davnioruska Bukovyna (X - persha polovyna XIV st.). Kyiv: Naukova dumka, 1982.
- Włodarczak P. Chronologia grupy południowo-wschodniej kultury pucharów lejkowatych w świetle dat radiowęglowych. *Idea megalityczna w obrządku pogrzebowym kultury pucharów lejkowatych*, 2006, pp. 27-66.