

Ю.О. Пуголовок \*

## КОВАЛЬСЬКА МАЙСТЕРНЯ XIII—XIV ст. В ПОВОРСКЛІ

*Публікуються залишки виробничої споруди з Глинського археологічного комплексу. Виявлені знахідки доповнюють джерельну базу з вивчення ковальського ремесла у післямонгольський час на території Дніпровського Лівобережжя.*

*К л ю ч о в і с л о в а: середньовіччя, середина XIII—XIV ст., Дніпровське Лівобережжя, Глинський археологічний комплекс, кузня, залізни вироби.*

Питання історичного розвитку південноруських земель після монгольського завоювання належить до числа пріоритетних напрямків історичних та археологічних досліджень в Україні. Відомо, що території колишніх руських князівств переживали, з одного боку, наслідки ординського завоювання, а з іншого — експансію Литви. Ці фактори суттєво впливали на політичну ситуацію, а також на матеріальну культуру населення.

Не дивлячись на успіхи українських науковців у вивченні політичної історії цього часу (Напр.: Шабульдо 1987; Толочко, Толочко 1998; Русина 1998), дослідження матеріальної культури таких пам'яток досі залишається на початковому рівні. Певні результати є у вивченні адміністративно-територіальних одиниць, міських центрів та окремих категорій речових знахідок середини XIII—XV ст. (Беляєва 1982; Виногородская 1990; Беляєва, Кубишев 1995; Івакін 1996; 2003; Супруненко, Приймак, Мироненко 2004; Капустін 2010; Черкас 2011; Оногда 2012). У той же час, лишається актуальним комплексне вивчення історико-культурного розвитку окремих мікрорегіонів, особливо на східних чи південно-східних кордонах Київської землі, до якої входили території колишнього Переяславського князівства (Капустін 2010, с. 51). Особливо перспективним для дослідження є Дніпровське лісосте-

пове Лівобережжя, в тому числі й землі, розташовані за течією р. Ворскла, які на XIV ст. стали своєрідною прикордонною територією між Руссю та Ордою (Супруненко, Приймак, Мироненко 2004, с. 76).

Незважаючи на кризові явища, спричинені військовою експансією монголів, давньоруські «гради» продовжували своє існування, консолідуючи навколо себе економічне й політичне життя в регіоні, хоча їх кількість зменшилась (Супруненко, Приймак, Мироненко 2004, с. 72—73). У зв'язку з цим, особливої уваги заслуговують матеріали, що характеризують ремесла, зокрема ті, що були пов'язані з обробкою заліза (Козубовський 2012, с. 106). Варто наголосити, що як галузі ремесла в конкретних територіально-часових межах, вони є найважливішим показником не тільки тенденцій змін у господарському комплексі стародавнього суспільства, а й динаміки розвитку всього соціального організму в цілому, особливо якщо мова йде про території віддалені від тогочасних політичних центрів. У господарстві периферійних населених пунктів, що пережили наслідки приходу монголів на Русь, провідне місце почало займати землеробство. Діяльність ремісників у цих умовах була спрямованою, перш за все, на задоволення потреб внутрішнього ринку, і основна увага приділялася гончарству та обробці заліза. Дослідження ремісничих осередків окремих пам'яток дозволить простежити і суттєво доповнити загальну картину суспільних процесів на окремо взятій території, особливо у випадку низької інформативності письмових джерел.

Одним із таких пунктів у Поворсклі, що продовжив своє існування у післямонгольський час, є Глинський археологічний комплекс. Він розташований в межах с. Глинське Зіньківського р-ну Полтавської обл. на мисоподібних останцях правого корінного берега р. Ворскла в уроч. Городище, Кріпость, Панський Яроч, Тарасівка, Леваднюкова гора, займаючи площу понад 14 га. До його складу входять Велике

\* ПУГОЛОВОК Юрій Олександрович — кандидат історичних наук, науковий співробітник Інституту керамології, відділення Інституту народознавства НАН України, старший науковий співробітник Національного музею-заповідника українського гончарства в Опішні.



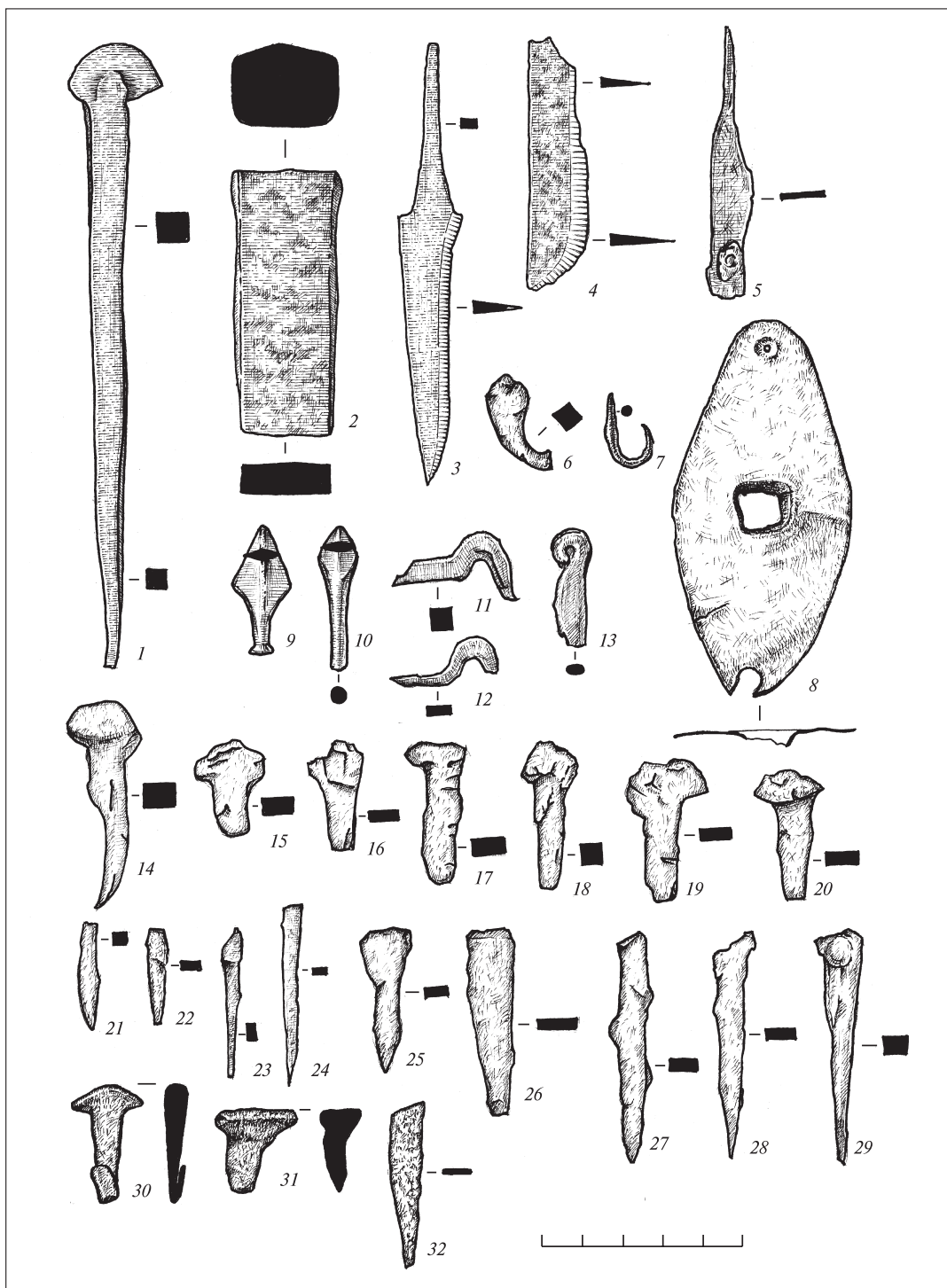


Рис. 3. Об'єкт 2. Знахідки. Вироби з чорного та кольорового металу: 1–7, 9–32 — залізо; 8 — мідний сплав

варто пов'язувати знайдені поруч дротяні серезки та намистину.

Заповнення котловану споруди характеризувалося високою концентрацією попелу, вуглин, залізної окалини, шлаків та криці. Для більш повного дослідження вмісту заповнення та підвищення інформативності археологічних матеріалів з об'єкту було застосовано флотацію

та промивку, які дали значну кількість додаткової інформації. У верхній частині заповнення виявлено кераміку роменської культури та фрагменти давньоруського посуду другої половини XII — початку XIII ст., невелику кількість обмазки та шлаку.

Із нижньої частини заповнення походить виключно посуд давньоруського часу: другої поло-

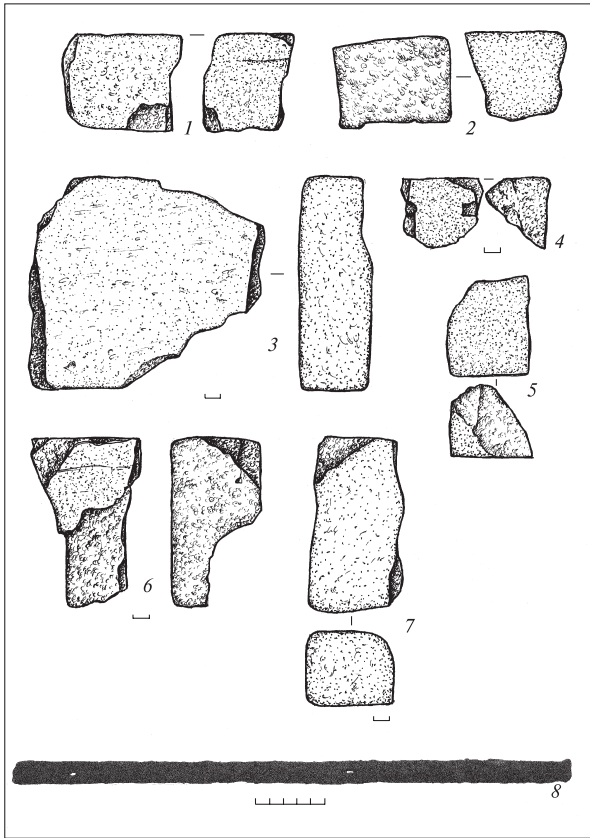


Рис. 4. Об'єкт 2. Знахідки: 1–7 — цегла; 8 — окуття транспортного засобу (?). 1–7 — глина; 8 — залізо

вини XII — початку XIII ст. та другої половини XIII—XIV ст. Також тут знайдено фрагмент посудини спеціального призначення, виготовленої на гончарному крузі. Це виріб з невисоким бортиком, край якого косо зрізаний до середини. На бічній стінці, між денцем та придонною частиною розташовано отвір — злив. У невеликій кількості тут виявлено також фрагменти столового посуду жовтогарячого кольору з домішками слюди у формувальній масі, що може свідчити про його місцеве виробництво. В цілому кількість кераміки, знайденої в об'єкті, є незначною у порівнянні з іншими сусідніми спорудами. Саме у нижньому шарі виявлено більшість знахідок із чорного металу. Вони концентрувалися поруч із теплотехнічним пристроєм, і мали сліди повторної дії вогню.

Серед знахідок виявилися зовсім відсутніми знаряддя праці коваля. Спеціальні інструменти, зафіксовані у споруді, імовірно є продукцією цієї ж майстерні. До них, зокрема, належить виріб із загостреним краєм та округлим навершям, квадратний у перетині (рис. 3, 1), що може бути інтерпретований як пробоець. До інструментів належить також невелике ювелірне чи слюсарне ковадло у вигляді усіче-

ної трапеції (рис. 3, 2). Знахідки подібних виробів широко відомі на пам'ятках доби Русі (Колчин 1953, с. 57).

Універсальні інструменти представлені ножами, двома готовими виробами (рис. 3, 3, 4) та одним фрагментом заготовки (рис. 3, 5). За формою вони цілком подібні до ножів давньоруського часу (Колчин 1953, с. 73) і мають аналогії з числа синхронних пам'яток (Капустін 2013, с. 100, рис. 1). Спинки ножів прямі або скошені до вістря. Клинок у перетині трикутний. Обміри цілого екземпляру такі: загальна довжина виробу 11 см, довжина леза 6,7 см, ширина 1,3 см.

Побутовий інвентар представлений фрагментом дужки від циліндричного замка (рис. 3, 6). Знахідки подібних цілих виробів та їх зачастин також відомі в культурних шарах цього часу (Колчин 1959, с. 82; Петрашенко 2005, с. 83; Капустін 2013, с. 101).

Рибальські знаряддя серед знахідок представлені двома виробами. Перший являє собою невеликий, частково обламаний залізний гачок (рис. 3, 7), із загостреним загнутим кінцем без зубця. Подібні вироби відомі за результатами минулих досліджень на пам'ятці (Пуголовок, Яниш, Горбаненко 2016, с. 342). До рибальських знарядь варто зарахувати також виріб з мідного сплаву (рис. 3, 8), який можна інтерпретувати як блешню (Чернецов, Куза, Кирьянова 1985, с. 241; Тарасов 2007).

Зброя та спорядження коня представлені невеликою групою речей. У першу чергу, це два черешкові вістря стріл. Один належить до розповсюдженого на Русі типу ромбоподібних наконечників з упором (рис. 3, 9), що датується в широких межах від XI до XIV ст. (Медведев 1959, тип 49). Його довжина 3,2 см, черешок обламаний. Другий наконечник, теж невеликих розмірів, має довжину пера 3,5 см, черешок обламаний (рис. 3, 10). Цей виріб подібний до стріл, знайдених на території Московського князівства. Вони характеризуються ромбоподібною формою, з розширенням у верхній третині пера, мають упор. Датуються в межах XIV—XV ст. (Двуреченский 2007, с. 283, рис. 7). До спорядження коня належать гачки, мабуть, від підпружних пряжок (рис. 3, 12—13), а також уламок дволанкових вудил (рис. 3, 11), широко розповсюджених у XII—XIII ст. (Кирпичников, Медведев 1985, с. 317—314, табл. 145; Петрашенко 2005, с. 90, рис. 46, 21—22). Окрім того, з цієї споруди походить значна кількість гвіздків-ухналів та їх заготовок (19 од.) (рис. 3, 14—32).

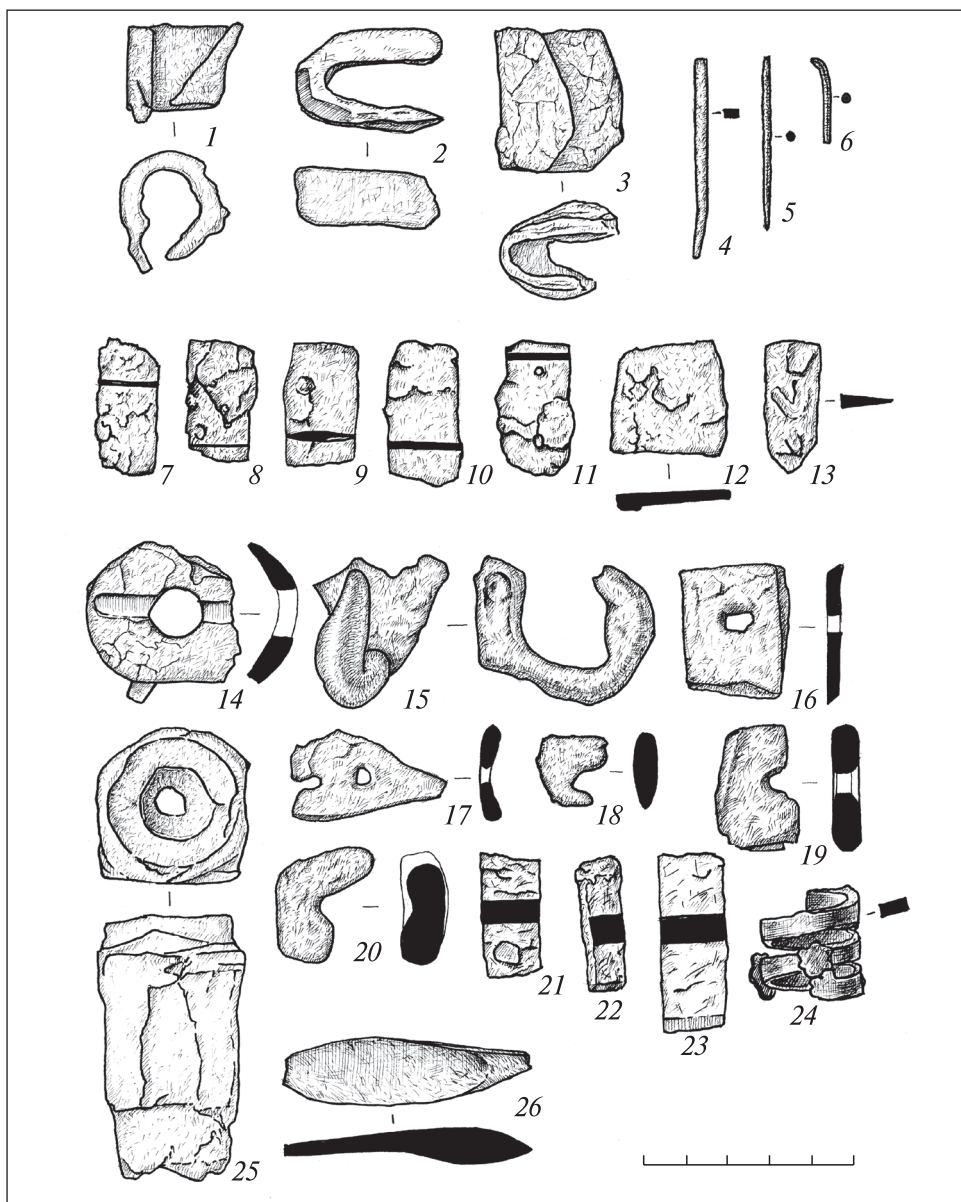


Рис. 5. Об'єкт 2. Знахідки. Вироби з чорного металу: 1–26 — залізо

Інші вироби із заліза представлені скобами (3 од.) (рис. 5, 1–3), стрижнями (3 од.) (рис. 5, 4–6), пластинами прямокутних обрисів (7 од.), на частині з яких є заклепки (рис. 5, 7–13), окуттям від транспортного засобу (?) (рис. 4, 8). Частина з них не піддається чіткій інтерпретації (рис. 5, 26). До таких належить виріб, циліндрична основа якого підсилена по периметру прямокутними пластинами, а один з країв обтяжений свинцем (рис. 5, 25). У незначній кількості звідси походять невеликі прямокутні залізні заготовки (рис. 5, 21–23) (3 од.), а також частина дроту (рис. 5, 24). З числа цих виробів привертають увагу цілі та фрагментовані шайби від заклепок (7 од.) (рис. 5, 14–20). Однак, у зв'язку з відсутністю самих заклепок, як, наприклад, на Гньоздовському (Мура-

шева, Ениосова, Фетисов 2007, с. 61, рис. 46) чи Шестовицькому комплексі (Коваленко, Моця, Сытый 2003, с. 77), пов'язувати їх із виготовленням човнів можна лише гіпотетично. У цілому, з цієї споруди походить 59 виробів різного призначення та більше 90 одиниць сировини та відходів виробництва, різноманітних розмірів та форм.

Додатковими аргументами на користь інтерпретації цього об'єкту як кузні стали дослідження деревного вугілля (Пуголовко та ін. 2016, с. 115–117)<sup>1</sup>. Провідне місце серед порід дерев, виявлених на об'єкті, належало дубу, де-

<sup>1</sup> Антракологічні визначення проведені кандидатом історичних наук, старшим науковим співробітником Інституту археології НАН України — М.С. Сергеевою.

ревину якого спеціально заготовляли для палива: твердим листяним породам притаманна висока теплотворність, вони довго горять, створюють багато жару, внаслідок чого у тепло-технічній споруді протягом тривалого часу зберігається висока і стабільна температура, що особливо важливо для виробничих процесів.

Таким чином, очевидно, що даний об'єкт належить до кола рідкісних виробничих комплексів післямонгольського часу, і безпосередньо був пов'язаний з обробкою металу в гарячому стані. На це вказують конструктивні особливості споруди, наявність робочого місця коваля, знахідки готової продукції, заготовок та відходів виробництва, а також аналіз деревного вугілля. Аналогічних комплексів на території Поворскля поки не виявлено, але про існування майстерень, пов'язаних з обробкою заліза, свідчать матеріали з Полтави. До них належить житлова споруда другої половини XIII—XIV ст. з набором інструментів для роботи із залізом (для ковальства або ж слюсарства) (Кулатова та ін. 1999, с. 57—58) та скупчення кричного заліза шлаків і печини в шарі післямонгольської доби (Супруненко, Пуголовок 2015, с. 87).

Спеціалізація майстерні з Глинського археологічного комплексу встановлюється вкрай гіпотетично. Справа в тому, що серед знахідок відсутні вироби, призначені для сільського господарства. Відповідно до матеріалів передмонгольського часу, цей факт наводить на думку, що це було робоче місце універсального коваля, майстерні яких добре відомі з міст і замків Київської Русі та Великого князівства Литовського (Колчин 1953, с. 195; Боньковська 1991, с. 22). Спираючись на матеріали домонгольського часу та литовсько-польської доби, варто навести ряд фактів, що вказують на існування на території Глинського археологічного комплексу в другій половині XIII—XIV ст. поселення міського типу. В першу чергу, до такої думки схиляє сам факт існування кузні. Адже для її функціонування необхідним було безперервне забезпечення сировиною, яка на думку Б.О. Колчина, надходила із сільської місцевості (Колчин 1953, с. 200). По-друге, асортимент виробів відзначається великою кількістю цвяхів для підков, деталями заклепок та іншими виробами, які не асоціюються зі зброями праці землеробів. У той же час це і не зброя майстерня, специфічна номенклатура виробів якої відома за матеріалами літописного Гомія (Макушников 1993, с. 124—127). Таким чином, кузня з Глинського археологічного

комплексу, ймовірно, була спрямована на забезпечення потреб мешканців цього населеного пункту у підковуванні коней, виготовленні озброєння та зброї, рибальських знарядь, побутових речей, деталей транспорту, інструментів для ювелірів/слюсарів тощо.

З розширенням джерельної бази можна буде поставити питання про рівень товарності цього ремесла та характер ринкових відносин на території Поворскля у XIII—XIV ст. У цілому ж, доступність болотної руди на Дніпровському Лівобережжі сприяли швидкому відновленню і розвитку традицій добування металу і його обробки (Козубовський 2012, с. 106). Специфіка заселення в епоху розвинутого середньовіччя території південно-східних окраїн колишнього Переяславського князівства, складні міграційні та політичні процеси на цій території, що відбувалися в переломний для Русі час — XIII—XIV ст., безумовно, відбилися на всіх сторонах життя цього регіону, зокрема й на розвитку ремесла, що простежується за археологічними знахідками.

*Беляева С.А.* Южнорусские земли во второй половине XIII—XIV вв. (по материалам археологических исследований). — К.: Наукова думка, 1982.

*Беляева С.О., Кубишев А.І.* Поселення Дніпровського Лівобережжя X—XV ст. (за матеріалами поселень поблизу сіл Комарівка та Озаричі). — К.: Наукова думка, 1995.

*Боньковська С.М.* Ковальство на Україні (XIX—XX ст.). — К.: Наукова думка, 1991.

*Виноградская В.В.* Некоторые типы керамики Чернигово-Северской земли второй половины XIII—XIV вв. // Проблемы археологии Южной Руси. — К.: Наукова думка, 1990. — С. 96—99.

*Двуреченский О.В.* Наконечники стрел Московской Руси и Русского государства в XV—XVII вв. // Археология Подмосквья. — М., 2007. — Вып. 3. — С. 277—331.

*Золотницька Т.М., Супруненко О.Б.* Глинський курганный некрополь // Полтавський археологічний збірник — 1999. Збірка наукових статей до 1100-ліття м. Полтави за результатами археологічних досліджень. — Полтава: ВЦ «Археологія», 1999. — С. 188—211.

*Івакін Г.Ю.* Історичний розвиток Києва XIII—XVI ст. (історико-топографічні нариси). — К.: ІА НАНУ, 1996.

*Івакін Г.Ю.* Историческое развитие Южной Руси и Батыево нашествие // Русь в XIII веке: древности темного времени. — М.: Наука, 2003. — С. 59—65.

*Капустін К.М.* Київська земля в середині XIII—XV ст. // Археологія. — 2010. — № 3. — С. 47—54.

*Капустін К.М.* Асортимент залізних виробів середині XIII—XIV ст. з «Малого» Городського городища // Археологія. — 2013. — № 3. — С. 100—108.

*Кирпичников А.Н., Медведев А.Ф.* Вооружение // Древняя Русь. Город, замок, село. — М.: Наука, 1985. — С. 298—363 (Археология СССР).

*Коваленко В., Моця А., Сытый Ю.* Археологические исследования Шестовицкого комплекса в 1998—2002 гг. // Дружинні старожитності Центрально-Східної Єв-

- ропи VIII—X ст. — Чернігів: Сіверянська думка, 2003. — С. 51—83.
- Козубовський Г.* Переяславська земля в XIV ст. // Историко-географічні дослідження в Україні. — 2012. — 12. — С. 96—109.
- Колчин Б.А.* Черная металлургия и металлообработка в Древней Руси (домонгольский период). — М., 1953 (Материалы и исследования по археологии СССР. — 32).
- Колчин Б.А.* Железообрабатывающее ремесло Новгорода Великого // Материалы и исследования по археологии СССР. — 1959. — 65. — С. 7—120.
- Кулатова І.М., Мироненко К.М., Приймак В.В., Супруненко О.Б.* Житлово-господарські комплекси X—XIV ст. з розкопок посаду літописної Лтави // Археологічний літопис Лівобережної України. — 1999. — № 1 (5). — С. 47—68.
- Кучера М.П., Сухобоков О.В.* Звіт про роботу Лівобережного розвідзагону Інституту археології АН УРСР за 1971 р. // Науковий архів Інституту археології Національної академії наук України. — 1971/17а.
- Ляскоронський В.Г.* Городища, курганы и длинные (змиевые) валы по течению рр. Псла и Ворсклы // Труды XIII Археологического съезда в Екатеринославе, 1905 г. — М.: Тип. Г. Лисснера и Д. Собко, 1907. — Т. I. — С. 158—198.
- Ляпушкин И.И.* Археологические памятники эпохи железа в бассейне среднего течения р. Ворсклы (г. Полтава—с. Бельск) // Краткие сообщения Института истории материальной культуры. — 1947. — Вып. XVII. — С. 122—132.
- Макушиков О.А.* Древнерусская оружейная мастерская из Гомия // Старожитності Південної Русі: Матеріали III історико-археологічного семінару «Чернігів і його округа в IX—XIII ст.». — Чернігів: Сіверянська думка, 1993. — С. 121—130.
- Медведев А.Ф.* Ручное метательное оружие (лук и стрелы, самострел) VIII—XIV вв. — М., 1966 (Свод археологических источников. — Вып. E1-36).
- Мурашева В.В., Ениосова Н.В., Фетисов А.А.* Кузнечно-ювелирная мастерская пойменной части Гнездовского поселения // Гнездово. Результаты комплексного исследования памятника. — СПб.: Альфарет, 2007. — С. 31—77.
- Оногда О.В.* Кераміка Середньої Наддніпрянщини другої половини XIII—XV ст. Автореф. дис. ... канд. іст. наук. — К., 2012.
- Петрашенко В.А.* Древнерусское село (по материалам поселений у с. Григоровка). — К.: ІА НАНУ, 2005.
- Пуголовок Ю.О., Горбаненко С.А., Сергеева М.С., Яниш Є.Ю.* Палеоекологія околиць Глинського археологічного комплексу у XIII—XIV ст. // Археологія. — 2015. — № 4. — С. 109—128
- Пуголовок Ю.А., Яниш Є.Ю., Горбаненко С.А.* Рыбная ловля у населения среднего течения Ворсклы в XIII—XIV вв. (по материалам Глинского археологического комплекса) // Археологія восточноевропейской лесостепи. — Воронеж: ВГПУ, 2016. — С. 337—347.
- Пуголовок Ю.О., Володарець-Урбанович Я.В., Горбаненко С.А., Сергеева М.С., Яниш Є.Ю.* Міждисциплінарні дослідження Глинського археологічного комплексу в 2015 р. // Археологічні дослідження Більського городища в 2015 р. — К.; Котельва: ЦП НАНУ і УТО-ПІК, 2016. — С. 103—127.
- Русина О.В.* Україна під татарами і Литвою. — К.: ВД «Альтернативи», 1998 (Україна крізь віки. — 6).
- Супруненко О.Б., Приймак В.В., Мироненко К.М.* Старожитності золотоординського часу Дніпровського лісо-степового Лівобережжя. — К.; Полтава: ВЦ «Археологія», 2004.
- Супруненко О.Б., Пуголовок Ю.О.* Дослідження літописної Лтави: Іванова гора. — К.: ЦП НАНУ і УТО-ПІК, 2015. — Ч. II.
- Тарасов И.И.* К типологии средневековых рыболовных блесен // Новгород и Новгородская Земля. История и археология. Материалы научной конференции. — Великий Новгород, 2007. — Вып. 21. — С. 235—241.
- Толочко О.П., Толочко П.П.* Київська Русь. — К.: ВД «Альтернативи», 1998 (Україна крізь віки. — 4).
- Шабильдо Ф.М.* Земли Юго-Западной Руси в составе Великого княжества Литовского. — К.: Наукова думка, 1987.
- Черкас Б.* Степовий щит Литви. Українське військо Гедиміновичів (XIV—XVI ст.): науково-популярне видання. — К.: Темпора, 2011.
- Чернецов А.В., Куза А.В., Кирьянова Н.А.* Земледелие и промыслы // Древняя Русь. Город, замок, село. — М.: Наука, 1985. — С. 219—242 (Археология СССР).

Надійшла 26.04.2017

*Ю.А. Пуголовок*<sup>1</sup>

<sup>1</sup> Кандидат исторических наук, научный сотрудник Института керамологии, отделения Института народознания НАН Украины, старший научный сотрудник Национального музея-заповедника украинского гончарства в Опшине

## КУЗНЕЧНАЯ МАСТЕРСКАЯ XIII—XIV вв. В ПОВОРСКЛЪЕ

В статье публикуются остатки производственного сооружения, обнаруженного во время раскопок на территории Глинского археологического комплекса. Объект интерпретируется как кузница XIII—XIV вв. На это указывают конструктивные особенности постройки, наличие теплотехнического сооружения, следы рабочего места мастера, а также находки готовой продукции, заготовок и отходов производства. Выводы о назначении объекта, полученные в результате раскопок, подтверждаются также анализом древесного угля. В целом, в комплексе выявлены около 60 разнообразных предметов и заготовок, а также около 90 единиц отходов производства. Особенности постройки, а также специфика находок указывают на рабочее место здесь универсального кузнеца. Исследованный комплекс расширяет и дополняет базу данных по изучению кузнечного ремесла в послемонгольское время на территории Днепровского Левобережья.

*К л ю ч е в ы е с л о в а:* средневековье, середина XIII—XIV вв., Днепровское Левобережье, Глинский археологический комплекс, кузница, изделия из железа.

### 13<sup>TH</sup>—14<sup>TH</sup> CENTURY FORGE SHOP IN VORSKLA RIVER REGION

The article presents the remains of production facilities discovered during excavations on the territory of Hlynske archaeological assemblage. The object is interpreted as the 13<sup>th</sup>—14<sup>th</sup> centuries smithy. This is indicated by the construction features of a structure, the heating facilities, traces of a craftsman's place, as well as findings of finished, half-finished, and waste products. The conclusions on the objects' function resulting from the excavations are also confirmed by the analysis of charcoal. On a whole, the assemblage contained about 60 different items and workpieces, as well as 90 units of production waste. Building features and findings' specificity indicate a workplace of a universal blacksmith. An assemblage studied extends and complements the database for the study the blacksmith in the post-Mongolian period on the Dnipro River left bank region.

*Key words:* the Middle Ages, middle of the 13<sup>th</sup> and the 14<sup>th</sup> centuries, the Dnipro River left bank region, Hlynske archaeological assemblage, forge, ironware.

### References

- Beliaieva S.A. Yuzhnorusskii zemli vo vtoroi polovine XIII–XIV vv. (po materialam arkheologicheskikh issledovaniy). Kyiv: Naukova dumka, 1982.
- Beliaieva S.O., Kubyshev A.I. Poselennia Dniprovskoho Livoberezhzhia X–XV st. (za materialamy poselen poblyzu sil Komarivka ta Ozarychi). Kyiv: Naukova dumka, 1995.
- Bonkovska S.M. Kovalstvo na Ukraini (XIX–XX st.). Kyiv: Naukova dumka, 1991.
- Cherkas B. Stepovyi shchyt Lytvy. Ukrainske viisko Hedyminovychiv (XIV–XVI st.): naukovo-populiarne vydannia. Kyiv: Tempora, 2011.
- Chernetsov A.V., Kuza A.V., Kirianova N.A. Zemledelie i promysly. *Drevniaia Rus. Gorod, zamok, selo*. Moskva: Nauka, 1985, pp. 219–242 (Arkheologiiia SSSR).
- Dvurechenskii O.V. Nakonechniki strel Moskovskoi Rusi i Russkogo gosudarstva v XV–XVII vv. *Arkheologiiia Podmoskovia*. Moskva, 2007, iss. 3, pp. 277–331.
- Ivakin H.Yu. Istorychnyi rozvytok Kyieva XIII–XVI st. (istoryko-topografichni narysy). Kyiv: IA NANU, 1996.
- Ivakin G.Yu. Istoricheskoe razvitiie Yuzhnoi Rusi i Batyievo nashestviie. *Rus v XIII veke: drevnosti temnogo vremeni*. Moskva: Nauka, 2003, pp. 59–65.
- Kapustin K.M. Kyivska zemlia v seredyni XIII–XV st. *Arkheologiiia*, 2010, no. 3, pp. 47–54.
- Kapustin K.M. Asortyment zaliznykh vyrobiv seredyny XIII–XIV st. z «Maloho» Horodskoho horodyscha. *Arkheolohiia*, 2013, no. 3, pp. 100–108.
- Kirpichnikov A.N., Medvedev A.F. Vooruzheniie. *Drevniaia Rus. Gorod, zamok, selo*. Moskva: Nauka, 1985, pp. 298–363 (Arkheolohiia SSSR).
- Kolchin B.A. Chernaia metallurgiia i metalloobrabotka v Drevnei Rusi (domongolskii period). Moskva, 1953 (Materialy i issledovaniia po arkheologii SSSR, iss. 32).
- Kolchin B.A. Zhelezoobrabatyvaiushcheie remeslo Novgoroda Velikogo. *Materialy i issledovaniia po arkheologii SSSR*, 1959, iss. 65, pp. 7–120.
- Kovalenko V., Motsia A., Sytyi Yu. Arkheologicheskiie issledovaniia Shestovitskogo kompleksa v 1998–2002 gg. *Druzhyntsi starozhytnosti Tsentralno-Skhidnoi Evropy VIII–X st.* Chernihiv: Siverianska dumka, 2003, pp. 51–83.
- Kozubovskiy H. Pereiaslavska zemlia v XIV st. *Istoryko-heografichni doslidzhennia v Ukraini*, 2012, iss. 12, pp. 96–109.
- Kuchera M.P., Sukhobokov O.V. Zvit pro robotu Livoberezhnoho rozvidzahonu Instytutu arkheolohii AN URSSR za 1971 r. *Naukovyi arkhiv Instytutu arkheolohii Natsionalnoi akademii nauk Ukrainy*, 1971/17a.
- Kulatova I.M., Myronenko K.M., Pryimak V.V., Suprunenko O.B. Zhytlovo-hospodarski komplekxy X–XIV st. z rozkopok posadu litopysnoi Ltavy. *Arkheolohichni litopys Livoberezhnoi Ukrainy*, 1999, no. 1 (5), pp. 47–68.
- Liapushkin I.I. Arkheologicheskiie pamiatniki epokhi zheleza v basseine srednego techeniia r. Vorskly (g. Poltava – s. Belsk). *Kratkiie soobshcheniia Instituta istorii materialnoi kultury*, 1947, iss. XVII, pp. 122–132.
- Liaskoronskii V.G. Gorodishcha, kurgany i dlinnyie (zmiivnye) valy po techeniiu rr. Psla i Vorskly. *Trudy XIII Arkheologicheskogo siezda v Yekaterinoslave, 1905 g.* Moskva: Tip. G. Lissnera i D. Sobko, 1907, iss. I, pp. 158–198.
- Makushnikov O.A. Drevnerusskaia oruzheinaia masterskaia iz Homiia. *Starozhytnosti Pivdennoi Rusi: Materialy III istoryko-arkheolohichnogo seminaru «Chernihiv i yoho okruha v IX–XIII st.»*. Chernihiv: Siverianska dumka, 1993, pp. 121–130.
- Medvedev A.F. Ruchnoie metatelnoie oruzhiie (luk i strely, samostrel) VIII–XIV vv. Moskva, 1966 (*Svod arkheologicheskikh istochnikov*, iss. E1–36).
- Murasheva V.V., Yeniosova N.V., Fetysov A.A. Kuznechno-yuvelirnaia masterskaia poimennoi chasti Gnezdovskogo poseleniia. *Gnezdovo. Rezultaty kompleksnogo issledovaniia pamiatnika*. Sankt-Pererburg: Alfaret, 2007, pp. 31–77.
- Onohda O.V. Keramika Serednioi Naddniprianshchyny druhoi polovyny XIII–XV st. Avtoref. dys. na zdobuttia nauk. stupenia kand. ist. nauk. Kyiv, 2012.
- Petrashenko V.A. Drevnerusskoie selo (po materialam poselenii u s. Grygorovka). Kyiv: IA NANU, 2005.



- Puholovok Yu.O., Horbanenko S.A., Serhieieva M.S., Yanish Ye.Yu. Paleoekolohiia okolyts Hlynskoho arkheolohichnoho kompleksu u XIII-XIV st. *Arkheolohiia*, 2015, no. 4, pp. 109-128.
- Puholovok Yu.A., Yanish Ye.Yu., Horbanenko S.A. Rybnaia lovlia u naseleniia srednego techeniia Vorskly v XIII-XIV vv. (po materialam Glyn'skogo arkheologicheskogo kompleksa). *Arkheologiia vostochnoevropskoi lesostepi*. Voronezh: VHPU, 2016, pp. 337-34.
- Puholovok Yu.O., Volodarets-Urbanovych Ya.V., Horbanenko S.A., Serhieieva M.S., Yanish Ye.Yu. Mizhdystyplinarni doslidzhennia Hlynskoho arkheolohichnoho kompleksu v 2015 r. *Arkheolohichni doslidzhennia Bils'koho horodyshcha v 2015*. Kyiv; Kotelva: TsP NAN Ukrainy i UTOPIK, 2016, pp. 103-127.
- Rusyna O.V. Ukraina pid tataramy i Lytvoiu. Kyiv: VD «Alternatyvy», 1998 (Ukraina kriz viky, iss. 6).
- Shabuldo F.M. Zemli Yugo-Zapadnoi Rusi v sostave Velikogo kniazhestva Litovskogo. Kyiv: Naukova dumka, 1987.
- Suprunenko O.B., Pryimak V.V., Myronenko K.M. Starozhytnosti zolotoordynskoho chasu Dniprovskoho lisostepovoho Livoberezhzhia. Kyiv; Poltava: VTs «Arkheolohiia», 2004.
- Suprunenko O.B., Puholovok Yu.O. Doslidzhennia litopysnoi Ltavy: Ivanova hora. Kyiv: TsP NANU i UTOPIK, 2015. Chastyna druga.
- Tarasov Y.Y. K tipologii srednevekovykh rybolovnykh blesen. *Novgorod i Novgorodskaia Zemlia. Istorii i arkheologiia. Materialy nauchnoi konferentsii*. Velikii Novgorod, 2007, iss. 21, pp. 235-241.
- Tolochko O.P., Tolochko P.P. Kyivska Rus. Kyiv: VD «Alternatyvy», 1998. (Ukraina kriz viky, iss. 4).
- Vinogrodskaiia V.V. Nekotoryie typy keramiki Chernigovo-Severskoi zemli vtoroi poloviny XIII-XIV vv. *Problemy arkheologii Yuzhnoi Rusi*. Kyiv: Naukova dumka, 1990, pp. 96-99.
- Zolotnytska T.M., Suprunenko O.B. Hlynskyi kurhannyi nekropol. *Poltavskyi arkheolohichnyi zbirnyk-1999: Zbirka naukovykh statei do 1100-littia m. Poltavy za rezultatamy arkheolohichnykh doslidzhen*. Poltava: VTs «Arkheolohiia», 1999, pp. 188-211.