

А.М. Голубєв*

САЛТОВО-МАЯЦЬКИЙ КРЕМАЦІЙНИЙ МОГИЛЬНИК «ГОСУДАРІВ ЯР» У СЕРЕДНЬМУ ПОДОНЦІВ'І

До наукового обігу вводиться салтово-маяцький могильник з поховальними комплексами за обрядом кремації.

Ключові слова: салтово-маяцька культура, кремаційний могильник, Середнє Подонців'я.

Метою даної роботи є введення до наукового обігу матеріалів салтівського кремаційного могильника та поховань, що виявлені на ньому під час наукових розвідок у середній течії р. Сіверський Донець (Голубєва, Голубєв 2016).

Пам'ятка «Государів Яр» була виявлена у 2010 р. та не отримала на той момент остаточної культурної та хронологічної атрибуції. Відкривачі ввели її до наукового обігу як поселення з розташованим поряд ґрунтовим поховально-поминальним комплексом. Акцент було зроблено на те, що етнічну та хронологічну атрибуцію об'єкта ще доведеться поточнювати. (Давыденко, Гаврилова 2010, с. 22). У 2010 р. зафіксовано сім комплексів. До науково-дослідницької лабораторії Харківського національного педагогічного університету ім. Г.С. Сковороди у 2012 р. надійшло ще два комплекси залізних предметів (багато з яких були в окаліні), що були віднесені до салтівського кола пам'яток. Дослідником матеріалів висунуто припущення, що ці речі походять з кремаційного могильника (Колода 2013, с. 80). Але у доповіді та у тезах до конференції вчений відмовився від попереднього висновку про походження речей з могильника та відніс їх до т. зв. тимчасових схованок, пов'язаних з сезонною обробкою землі (Колода 2014, с. 54, 55). Отже, за попередні роки з пам'ятки походять дев'ять комплексів речей.

Пам'ятка дістала свою назву від однойменного яру — Государів, що виходить до заплави р. Сіверський Донець на правому її березі, та

розташована у Теплинському лісі. У цьому яру, як і на території всього лісу, нами зафіксовано воронки та фортифікаційні споруди (з їх концентрацією саме по ярах) часів Другої світової війни та ями, що залишені пошуковцями та скарбошукачами. На могильнику після різночасових руйнацій було зібрано численний підйомний матеріал: риболовний гак (рис. 1, 10), пробійник (рис. 1, 7), спинка фібули-кресала (рис. 1, 9), кільця для кріплення коси (рис. 1, 3—5), скобель (рис. 1, 2), спис (рис. 2, 6), серпи (рис. 2, 4, 5, 7), наральники (рис. 2, 1, 2), пута (рис. 1, 11—13), частина провуха сокири (рис. 1, 6), фрагмент вудил із псалієм (рис. 1, 14), пряжка (рис. 1, 8), ніж (рис. 2, 3), піка (рис. 2, 6), спис (рис. 2, 8) та сокира (рис. 1, 1). Останні два предмети походили з брустверів окопу та бліндажа, всі інші лежали під шаром листя на різній відстані від сучасних заплилих ям. Усі речі сильно заіржавіли, тільки на частині з них простежувалися сліди окаліни.

У західній частині пам'ятки було закладено два шурфи. Ними вдалося виявити два частково пошкоджених комплекси: поховання та тайник.

Шурф 1 було закладено на місці кремаційного поховання на схилі яру (рис. 3, 1) біля бліндажу, у бруствері якого було виявлено сокиру (рис. 1, 1). Існує ймовірність, що вона входила до складу виявленого комплексу. Під час закладання шурфу на глибині 0,05 м виявлено ручку залізного казана та уламки від нього, що, ймовірно, були вийняті або солдатами, або шукачами скарбів. Усі інші фрагменти казана траплялися під час зняття першого штика у шурфі та не утворювали собою скупчень. У східній частині шурфу, на глибині 0,25 м було розчищено серп (рис. 3, 7), у західній — гак (рис. 3, 8). У східній частині шурфу також фіксувалася невиразна овальна у плані пляма у вигляді розсіяного скупчення перепалених людських кісток з включенням дрібних фрагментів кераміки, деревного вугілля, перепаленої глини та каміння. Після вибирання даних артефактів було

* ГОЛУБЄВ Андрій Михайлович — заступник директора ДП ОАСУ «Слобідська археологічна служба» ДП НДЦ «Охоронна археологічна служба України» Інституту археології НАН України, ptahx@ukr.net

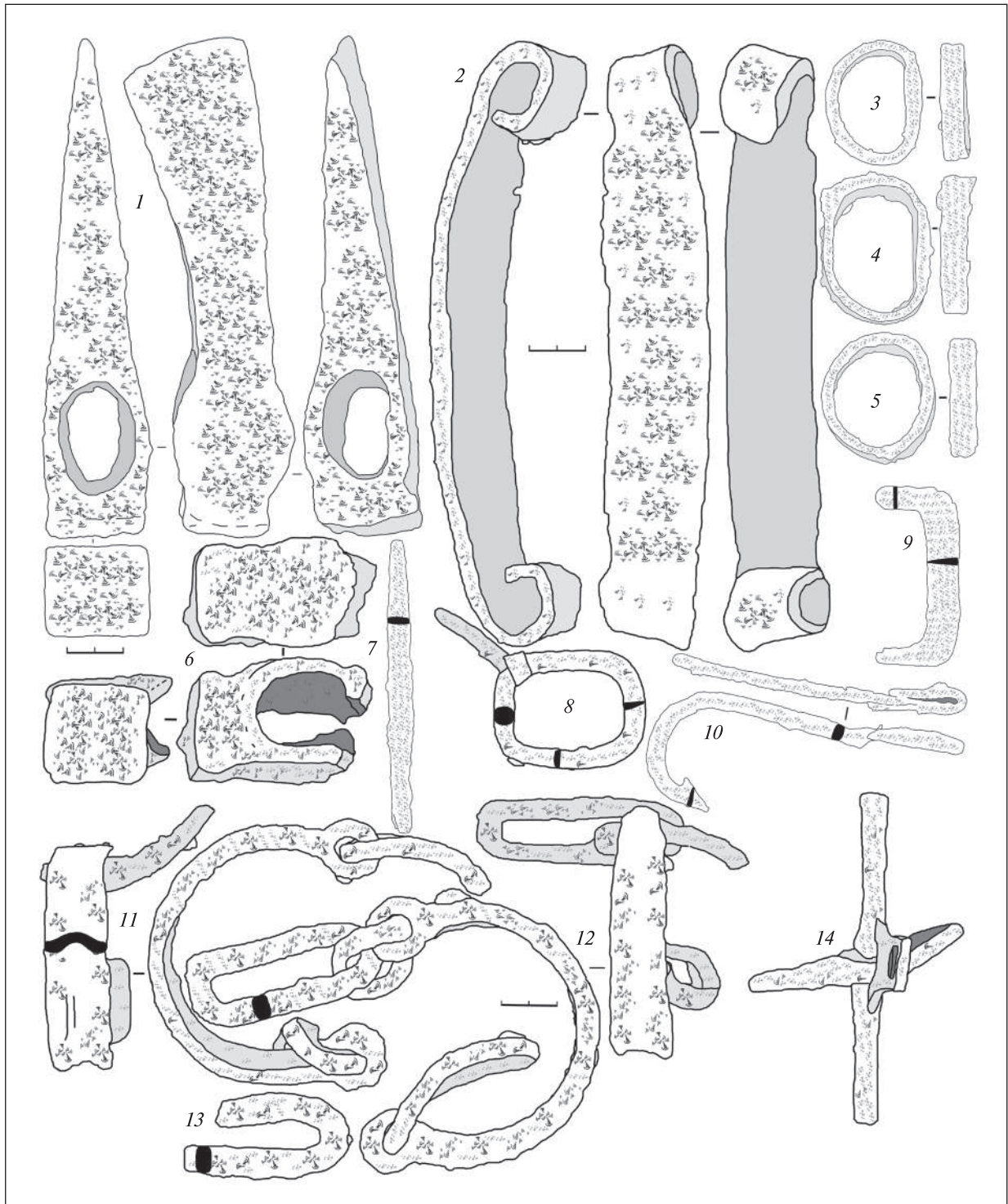


Рис. 1. Підійомний матеріал з території могильника (залізо): 1 — сокира; 2 — скобель; 3–5 — кільця для закріплення коси; 6 — уламок провужної частини сокири; 7 — пробійник; 8 — пряжка; 9 — спинка фібули-кресала; 10 — риболовний гак; 11–13 — пуга; 14 — фрагмент вудил з цвяхоподібним псалієм

зафіксовано пляму, що читалася на фоні суглинку тільки включеннями дрібних фрагментів перепаленої материкової глини. На глибині 0,3 м було виявлено уламок чересла (рис. 3, 9). З глибини 0,55 м до 0,80 м зафіксовано скупчення керамічного бою у вигляді розвалу гон-

чарного керамічного горщика з двома ручками (рис. 3, 6), фрагментів ще одного глечика, серед яких інформативними були тільки два фрагменти з прокресленим горизонтальним хвилястим орнаментом (рис. 3, 3) (серед людських кісток траплялися невіразні фрагмен-

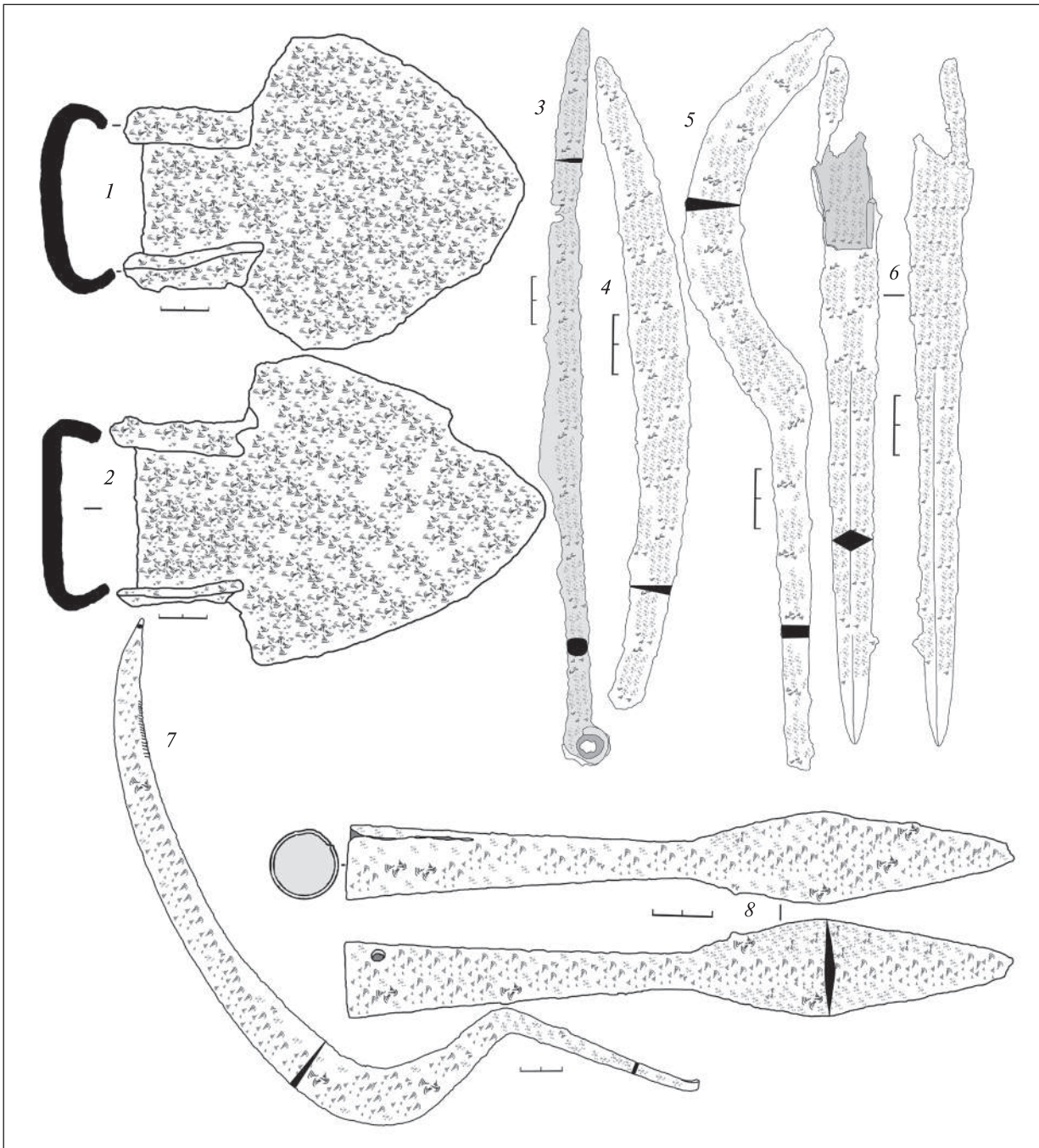


Рис. 2. Підйомний матеріал з території могильника (залізо): 1–2 — наральники; 3 — ніж, 4–5, 7 — серпи; 6 — піка; 8 — спис

ти від цього ж глечика), керамічного пряслице (рис. 3, 4) та керамічної чашки (рис. 3, 5).

Шурф 2 було закладено на схилі яру на місці ями, ймовірно, залишеної шукачами скарбів, ним зафіксовано тайник (рис. 1, 2). На захід та північ від шурфу (майже впритул) розташовані окоп та бліндаж із розмитими краями. Під час прокопування першого штика на поверхні та різних глибинах у шурфі було виявлено дужку та фрагменти залізного клепаного казана, що не становили собою скупчення. На глиби-

ні 0,35 м було зафіксовано розвали двох половин кам'яних жорен, які лежали на суглинку. У північно-західному куті шурфу на одній глибині з жорнами розчищено пошкоджене у давнину залізне чересло (рис. 4, 1) та фрагмент вудила з кільцем (рис. 4, 9). У західній частині шурфу зафіксовано овальну у плані пляму ями, що дуже погано читалася на фоні суглинку тільки включеннями дрібних фрагментів перепаленої материкової глини. З глибини 0,6 м зафіксовано скупчення металевих виробів: половина ву-

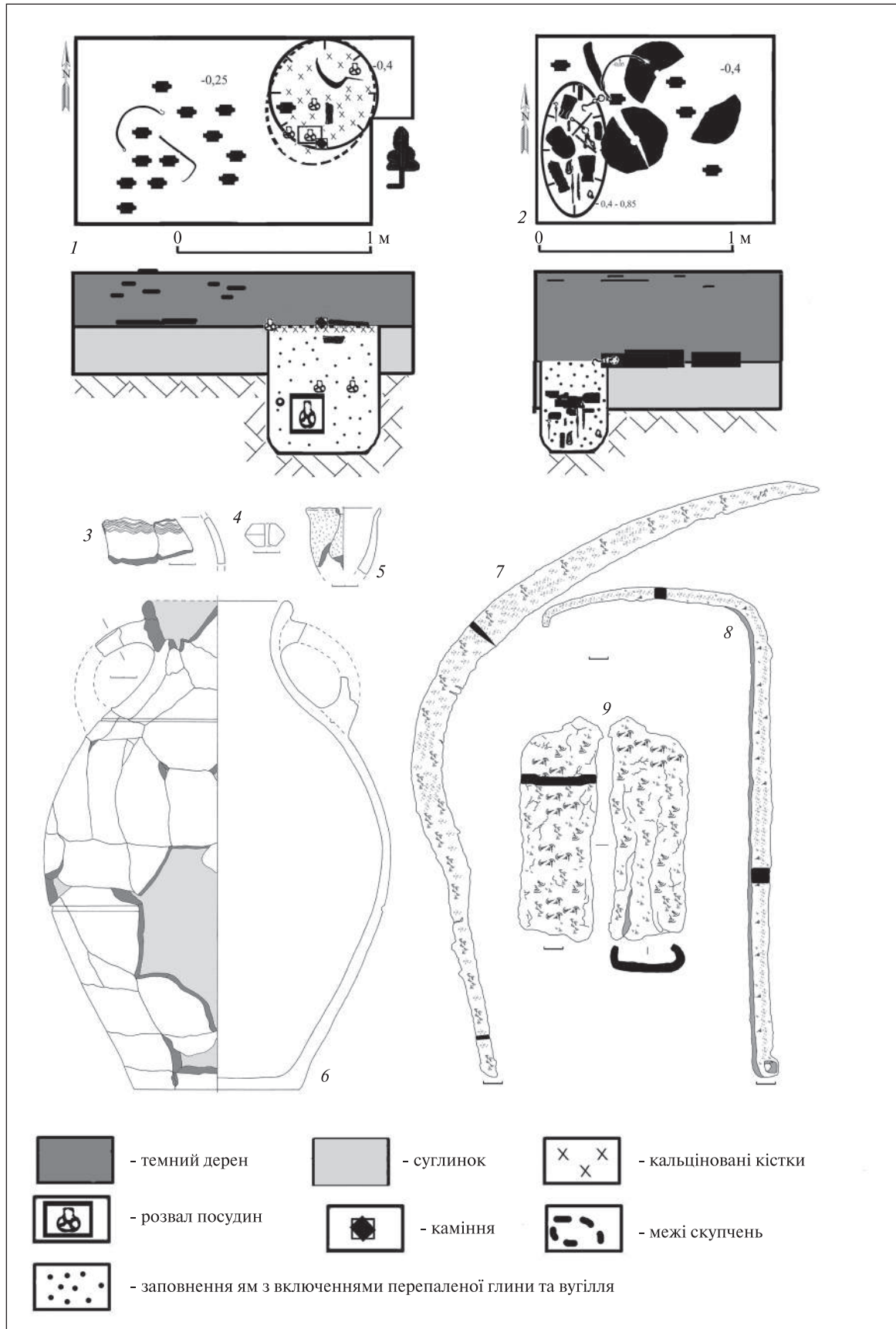


Рис. 3. Плани поховання та тайника і речі з поховання: 1 — план поховання; 2 — план тайника; 3 — стінка горщика з прокресленим хвилястим орнаментом; 4 — пряслице; 5 — чашка; 6 — горщик з двома ручками; 7 — серп; 8 — гак для виймання м'яса; 9 — пошкоджене чересло. 3—9 — інвентар поховання; 3—6 — кераміка; 7—9 — залізо

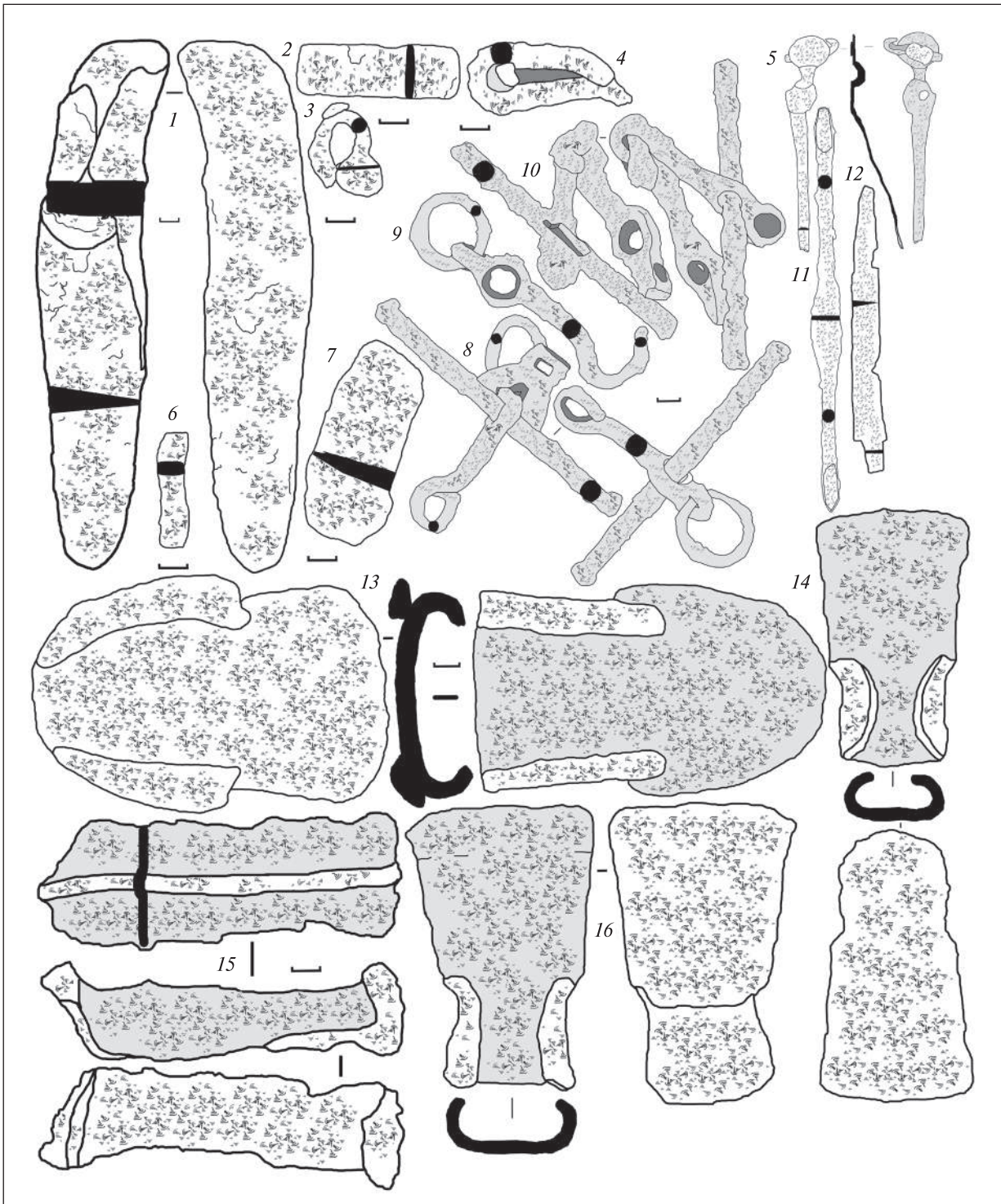


Рис. 4. Інвентар тайника (залізо): 1 — чересло; 2 — кресало; 3 — вушко казана; 4 — виріб; 5 — обойма; 6 — стрижень; 7 — уламок леза сокири; 8 — фрагмент вудил з цвяхоподібним псалієм; 9 — фрагмент вудил; 10 — вудила з цвяхоподібними псаліями; 11 — свердло; 12 — ніж; 13 — наральник; 14, 16 — мотики; 15 — підніжка стремені

дил з цвяхоподібним псалієм (рис. 4, 8), цілі вудила з такими ж псаліями (рис. 4, 10), наральник (рис. 4, 13), підніжка стремені (рис. 4, 15), дві мотики (рис. 4, 14, 16) та уламок леза сокири (рис. 4, 7). Нижче, до глибини 0,85 м розташовувалися встромленими вертикально у ґрунт: ніж (рис. 4, 12), свердло (рис. 4, 11), залізний

стрижень (можливо уламок псалію) (рис. 4, 6), обойма (рис. 4, 5), кресало (рис. 4, 2), вушко казана (рис. 4, 3) та залізний виріб (рис. 4, 4).

Пошуковці загиблих воїнів Другої світової війни передали нам салтівський кремаційний комплекс речей (рис. 5) для введення його до наукового обігу із подальшою передачею до му-

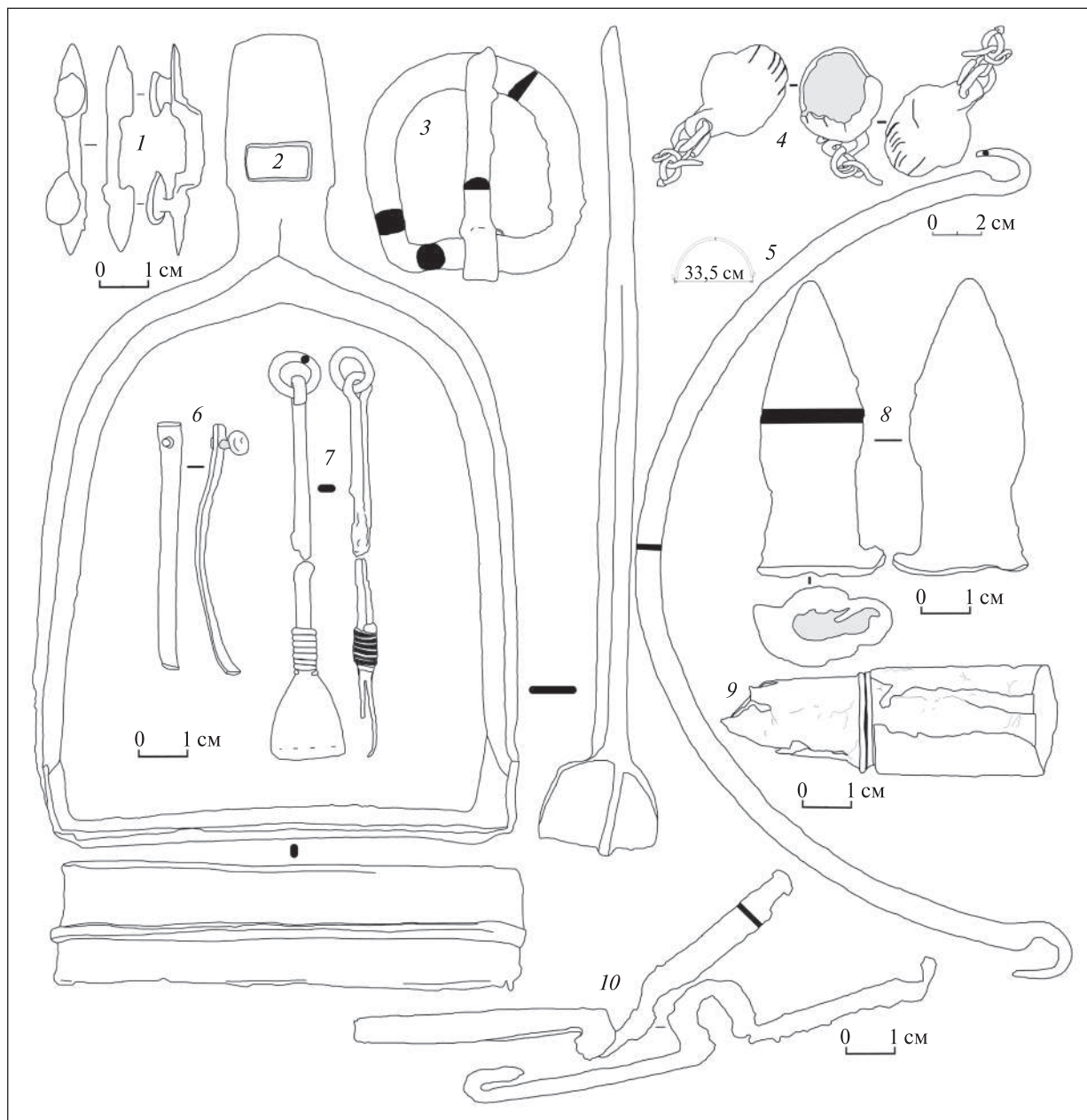


Рис. 5. Кремаційний комплекс, що виявлений біля с. Тетянівка: 1 — скоба; 2 — стремено; 3 — пряжка; 4 — бубонець з залишками ланцюга; 5 — дужка казана; 6 — обойма з заклепкою; 7 — пінцет; 8 — чересло; 9 — футляр; 10 — вушко казана. 1–3, 5–8, 10 — залізо; 4, 9 — бронза

зею. За яких обставин знайдено комплекс невідомо, вдалося встановити, що його виявлено біля с. Тетянівка у лісі, у верхів'ї яру, що виходить до р. Сіверський Донець з правого берега. До складу комплексу входять: уламки бронзового казана з залізними вушками (рис. 5, 10), дужка від нього (рис. 5, 5), стремено (рис. 5, 2), пінцет (рис. 5, 7), пряжка від збруї (рис. 5, 3), оплавлений бубонець із залишками ланцюга (рис. 5, 4), обойма із заклепкою (рис. 5, 6), чересло (рис. 5, 8), скоба (рис. 5, 1) та футляр з бронзового листа (рис. 5, 9). Усі предмети комплексу мають окалину або оплавлені.

Роботи, що проведені у «Государевому Ярі» дозволили остаточно встановити (оскільки зафіксовано кремаційне поховання), що пам'ятка є салтівським кремаційним могильником. Шурфування та аналіз розміщення підйомного матеріалу дозволили окреслити його кордони. Комплекси розташовані як на дні яру, так і на його схилах. Сам яр у його верхів'ї складається з трьох рукавів. Південно-східний рукав, ймовірно, повністю (дно та схили) входить до складу могильника. Відсутність окалини на багатьох предметах пояснюється різним складом ґрунтів на схилах та дні, а також тим, що речі

з підйомного матеріалу переважно були зрушені з місця (вийняті з комплексів) вже у наш час. Подальше дослідження пам'ятки виглядає перспективним, оскільки багато комплексів могли залишитися на глибині, не досяжній для металошукача. Випадково виявлений комплекс біля с. Тетянівка належить до кола кремаційних салтівських, що свідчить про можливість існування ще одного могильника за обрядом тілоспалення у регіоні.

Речовий інвентар з виявлених комплексів типовий для салтівських старожитностей, та може датуватися у рамках культури у цілому. Відкриття кремаційного могильника у Государевому Ярі, аналогії обряду якого є у похованнях Верхнього Подонців'я — Суха Гомільша, Червона гірка, Лисий Горб та ін. (Аксенов, Михеев 2006; Акенов, Воловик 1999) — розширює ареал кремацій у Середнє Подонців'я та підтверджує наявність аналогічного могильника біля с. Маяки (Михеев 1985, с. 16, 17), існування якого ставилося під сумнів (Аксенов 2003). Проте особливістю усіх виявлених комплексів Середнього Подонців'я є наявність у похованнях та тайниках практично повного набору знарядь праці для обробки землі та збору врожаю, а також практично всіх різновидів ремісничих інструментів культури при мінімальній наявності озброєння. Цей факт, на нашу думку, може свідчити не про різноетнічний склад

населення — носіїв обряду кремації Верхньої та Середньої течії Дінця, а про його соціальний та можливо племінний поділ на два крила — «білих» та «чорних».

Аксенов В.С. К вопросу интерпретации некоторых комплексов Маяцкого селища // Проблемы истории та археології України. Збірник доповідей міжнародної наукової конференції до 100 річчя ХІІ Археологічного з'їзду в м. Харків 25—26 жовтня 2002 року. — Харків, 2003. — С. 64—67.

Аксенов В.С., Воловик С.И. Новый салтовский могильник в верхнем Подонечье // Донская археология. — 1999. — 3—4 (4—5). — С. 34—40.

Аксенов В.С., Михеев В.К. Население Хазарского каганата в памятниках истории и культуры. Могильник Сухая Гомольша // Хазарский альманах. — 2006. — 5.

Голубева І.В., Голубев А.М. Звіт про наукові археологічні розвідки в Слов'янському районі Донецької області у 2015 р. // Науковий архів ХІМ. — 2015. — 170 л.

Давыденко В.В., Гаврилова А.Н. Новый комплекс раннего средневековья «Государев Яр» в Святогорье // Святогірський альманах. — Донецьк, 2011. — С. 20—31.

Колода В.В. О хозяйственных ямах со стандартизированными наборами предметов на салтовских поселениях // Проблемы истории и археологии Украины. Материалы ІХ Международной научной конференции. — Харьков, 2014. — С. 54—55.

Колода В.В. Два салтовских комплекса из Государева Яра // Салтово-маяцкая археологічна культура: проблеми та дослідження. — 2013. — 3. — С. 73—81.

Михеев В.К. Подонье в составе Хазарского каганата. — Харьков, 1985.

Михеев В.К. Северо-западная окраина Хазарии в свете новых археологических открытий // Хазарський альманах. — 2004. — 3. — С. 74—93.

Надійшла 08.02.2017

*А.М. Голубев*¹

¹ Заместитель директора ГП ОАСУ «Слободская археологическая служба» ГП НИЦ «Охранная археологическая служба Украины» Института археологии НАН Украины, ptahx@ukr.net

САЛТОВО-МАЯЦКИЙ КРЕМАЦИОННЫЙ МОГИЛЬНИК «ГОСУДАРЕВ ЯР» В ВЕРХНЕМ ПОДОНЦОВЬЕ

В научный оборот вводится информация о памятнике салтово-маяцкой культуры «Государев Яр» как о кремационном могильнике, который выявлен в Среднем Подонцовье в Славянском р-не Донецкой обл. Разведками полевого сезона 2015 г. установлено, что могильник сильно разрушен боевыми действиями времен Второй мировой войны и современными кладоискателями.

В шурфах 1 и 2 могильника выявлены кремационное погребение и тайник соответственно. Материалы из них находят широкие аналогии в кремационных комплексах как региона, так и за его пределами.

Особенностью всех кремационных комплексов Среднего Подонцовья является наличие в погребениях и тайниках практически полного набора орудий труда для обработки земли и сбора урожая, а также практически всех разновидностей ремесленных инструментов культуры при минимальном присутствии вооружения. Этот факт, по нашему мнению, может свидетельствовать не о разноэтничном составе населения — носителей обряда кремации Верхнего и Среднего течения Донца, а о его социальном и, возможно, племенном делении на два крыла — «белых» и «черных».

К л ю ч е в ы е с л о в а: салтово-маяцкая культура, кремационный могильник, Среднее Подонцовье.

Andrii M. Holubiev ¹

¹ Deputy director of the Protecting Archaeological Service of Ukraine «Slobidska Archaeological Service», «Protective Archaeological Service of Ukraine», the Institute of Archaeology NASU, ptahx@ukr.net

HOSUDARIV YAR, A SALTIV-MAIAKY BURIAL GROUND WITH CREMATIONS IN DONETS RIVER UPPER REGION

Presented to the scientific circles is an information on Hosudariv Yar, a site of Saltiv-Maiaky culture, as on a burial ground with cremations discovered in the Donets River middle region in Sloviansk Region of Donetsk Oblast. The archaeological prospecting in 2015 field season showed that the burial ground is deeply destroyed by the World War II operations and by the modern treasure-hunters.

A burial with cremation and a cache were discovered in trenches 1 and 2 correspondingly. Materials found there have wide analogies in cremation assemblages from both the region, and outside.

Peculiar for all cremation assemblages of the Donets River middle region is a presence in burials and caches of in fact the whole set of tools for tillage and harvesting, as well as almost the whole diversity of craft tools of the culture with a minimal presence of arms. This fact, to the authors' opinion, can testify not for the ethnically diverse structure of the population, namely, the bearers of cremation custom from the Donets River upper and middle flow regions, but for its social and probably tribal division into two wings: «white» and «black».

Key words: Saltiv-maiaky culture, burial ground with cremations, the Donets River middle region

References

- Aksenov V.S. K voprosu interpretatsyi nekotorykh kompleksov Maiatskogo selishcha. *Problemy istorii ta arkeolohii Ukrainy. Zbirnyk dopovidei mizhnarodnoi naukovoï konferentsii do 100-richchia XII Arkheolohichnoho zïizdu v m. Kharkiv 25–26 zhovtnia 2002 roku.* Kharkiv, 2003, pp. 64–67.
- Aksenov V.S., Mikheev V.K. Naselenie Khazarskogo kaganata v pamiatnikakh istorii i kultury. Mogilnik Sukhaia Gomolsha. *Khazarskii almanakh.* Kyiv; Kharkiv: Karavella, 2006, no. 5.
- Aksenov V.S., Volovik S.Y. Novyi saltovskii mogilnik v verkhnem Podonechie. *Donskaia arkeologiia.* Rostov-na-Donu: Rostovskii gosudarstvennyi universitet, 1999, no. 3-4 (4-5), pp. 34–40.
- Davydenko V.V., Havrilova A.N. Novyi kompleks rannego srednevekovia «Gosudarev Yar» v Sviatogore. *Sviatohirskiy almanakh,* Donetsk: Donbas, Vash imidzh, 2011, pp. 20–31.
- Holubieva I.V., Holubiev A.M. Zvit pro naukovu arkheolohichni rozvidky v Slovianskomu raioni Donetskoï oblasti u 2015 r. Kharkiv, 2015, Naukovyi arkhiv Kharkivskoho istorychnoho muzeiu.
- Koloda V.V. Dva saltovskikh kompleksa iz Gosudareva Yara. *Saltovo-maiatska arkeolohichna kultura: problemy ta doslidzhennia.* Kharkiv: Vydavets Savchuk O.O.; OKZ «Kharkivskiy naukovo-metodychniy tsentr okhorony kulturnoi spadshchyny», 2013, no. 3, pp. 73–81.
- Koloda V.V. O khoziaistvennykh yamakh so standartizovannymi naborami predmetov na saltovskikh poseleniakh. *Problemy istorii i arkeolohii Ukrainy. Materialy IX Mezhdunarodnoi nauchnoi konferentsii.* Kharkiv: OOO «NTMT», 2014, pp. 54–55.
- Mikheev V.K. Podonie v sostave Khazarskogo kaganata. Kharkiv: Vyshcha shkola, 1985.
- Mikheev V.K. Severo-zapadnaia okraina Khazarii v svete novykh arkheologicheskikh otkrytii. *Khazarskii almanakh.* Kyiv; Kharkiv: Karavella, 2004, no. 3, pp. 74–93.