

## ДО ВИВЧЕННЯ ТЕХНІКИ ОРНАМЕНТАЦІЇ ДАВНЬОРУСЬКИХ ДЕРЕВ'ЯНИХ ВИРОБІВ

*Подано результати дослідження техніки орнаменталізації давньоруських виробів з дерева. Вказано інструментарій, який застосовували для виконання різних видів орнаменту.*

*К л ю ч о в і с л о в а:* Давня Русь, деревообробка, різьблене дерево, технологія, орнамент.

З-поміж давньоруських дерев'яних виробів привертають увагу орнаментовані. Можливо, через те, що їх порівняно небагато, такі знахідки вивчені недостатньо, як і техніка орнаменталізації дерев'яних виробів. Пропонована стаття має на меті презентувати результати спостережень техніки нанесення контурного орнаменту на деякі дерев'яні вироби, що походять з давньоруських пам'яток Південної Русі. Це переважно дерев'яний посуд із Києва, Воїнської Греблі та Колодяжина, а також гребінки з Києва — з Подолу (Сагайдак 1991, рис. 56, 1) і Верхнього Міста (Архіпова 2006, рис. 2, 6), з Воїнської Греблі (Довженко, Гончаров, Юра 1966, табл. XX, 9), Городська (Сергєєва 1998а, рис. 2, 15) і Райковецького городища (Сергєєва 1998а, рис. 2, 5). Із Чучина (с. Балико-Щучинка, Київська обл.) походить виточена балясина, декорована паралельними лініями (Сергєєва 2010, рис. 2, 9).

Контурне різьблення — це техніка нанесення на поверхню виробу заглиблених ліній, які формують контур рисунка. У техніці контурного різьблення орнаментували вироби різної якості та призначення, виготовлені з дерева, кістки, каменю та інших матеріалів. Серед орнаментальних композицій, виконаних у цій техніці, панують геометричні візерунки, які можна поділити на прямолінійні (лінійно-геометричні), криволінійні та циркульні.

Лінійно-геометричні візерунки на виробах з дерева репрезентовані переважно лініями — одинарними й паралельними, а також фігурами, створеними відрізками прямих ліній. Найпоширенішим був простий декор: одна врізана лінія або дві—три (більше рідко) паралельні. Таким орнаментом зазвичай оздоблювали верхню частину й піддон посудини. Багато орнаментованого таким чином посуду виявлено у Воїнській Греблі (Сергєєва 2011а, рис. 1, 1, 3, 6—9,

22; 2, 6, 8, 9, 15). Прямі лінії наносили також уздовж зубців гребеня. Прикладом використання в декорі фігур, створених відрізками ліній, може бути композиція, вирізблена на чаші з Колодяжина (Гончаров 1952, табл. II, 3; Сергєєва 2011, рис. 4), у вигляді асиметричного переплетення стрічок і ліній. Так само створена асиметрична композиція на фрагменті дерев'яного предмета з Новогрудка (Гуревич 1981, рис. 86, 4). Прикладом криволінійної композиції може бути плетінка на тій само чаші з Колодяжина. Рослинний орнамент репрезентований на посудині з Києва (Каргер 1958, табл. ХСVI, *верх*). Складні сюжетні композиції в декоративному оформленні речі репрезентує посудина з батальною сценою, виявлена в Чернігові (Моця, Казаков 2011, с. 130, 149).

До елементів контурного орнаменту належать також циркульні кола, відомі на дерев'яних гребінках (Гончаров 1950, табл. XXVIII, 15; Сергєєва 1998а, рис. 2, 15; Архіпова 2006, рис. 2, 6)

Відносна простота виконання контурної орнаменталізації, особливо геометричних візерунків, зумовила значне поширення такого орнаменту в усі часи на великих територіях. Так декорували вироби з різних матеріалів, зокрема й дерева.

У техніці нанесення орнаменту вирізняємо такі: виконаний різальним інструментом (ножем або спеціальним різцем), пропиляний, прокреслений вістрям шила або спеціального різця та виконаний циркульним інструментом.

Найуніверсальнішим знаряддям для різьблення та нанесення лінійного орнаменту був ніж. Для простіших операцій придатним міг бути звичайний господарський ніж, і в межах домашнього ремесла, безперечно, користувалися саме ним. Але були й спеціальні ножі для різьбярських робіт: невеликі, з вузьким лезом і загостреним кінцем. Такі ножі неодноразово виявляли на давньоруських пам'ятках. Ножем могли нанести знак кола зі спицями на стінці

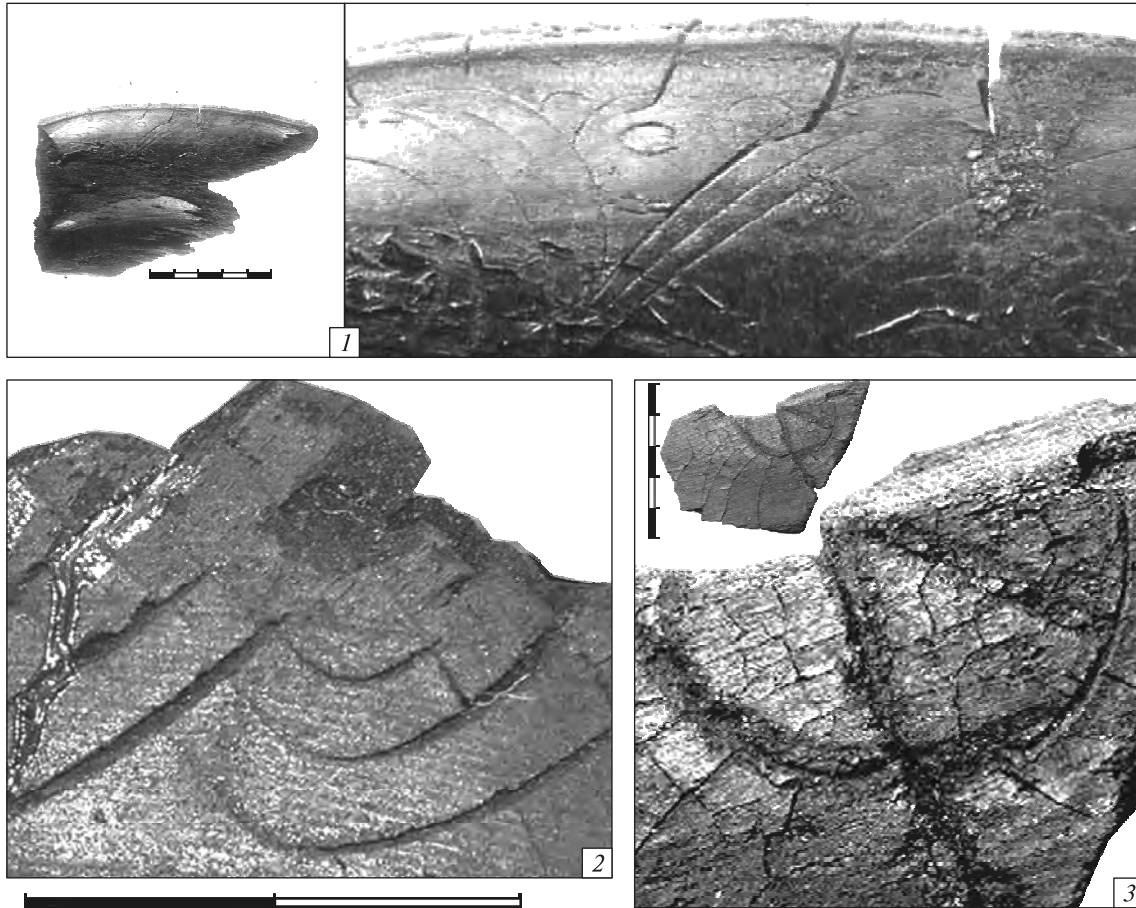


Рис. 1. Приклади орнаментції дерев'яного посуду: 1 — Київ; 2 — Колодяжин; 3 — Воїнська Гребля

посудини з Воїнської Греблі (Сергеева 2011а, рис. 4), про що свідчить форма борозенки. Коло має відносно правильну форму, на невеликому відрізку контурна лінія зберегла обрис, за яким видно застосування спеціального інструменту. Можна припустити, що коло вирізали по шаблону, який обвели лезом, або скористалися попередньою розміткою циркулем. Деякі вади в контурі зображення відкидають застосування циркуля, який навряд чи використовували для остаточного виконання фігури (рис. 1, 3). Найімовірніше, саме лезом ножа виконано орнамент на чаші з Колодяжина, хоча не можна відкидати, що для цього скористалися вістрям різця зі скошеним лезом (рис. 1, 2). На зламі видно, що рівчачки прорізали навскіс, місцями вони досить глибокі — до 1,0—1,5 мм. Ножем могли бути виконані також лінії вздовж зубців на гребенях з Київського Подолу (рис. 2, 2) та Райковецького городища (рис. 2, 3), на ткацькому гребені з Воїнської Греблі (рис. 2, 5) тощо.

Значна частина дослідженого дерев'яного посуду орнаментована різцем. Ширина боро-

зенки в цьому разі по всій довжині однакова, стінки вертикальні або трохи скошені донизу. В перетині рівчачки візерунка можуть мати форму кута або прямокутника з плоским чи трохи заокругленим дном залежно від форми різця. Перетин борозенок орнаментальних ліній дозволяє реконструювати основні форми лез різців: найчастіше скошені під кутом, прямі (горизонтальні) або заокруглені (жолобчасті). Для виконання тонкого складного орнаменту могли застосовувати також спеціальні різці з загостреним кінцем. Тонким різцем, виходячи з характеру борозенок, виконано гравійований рослинний орнамент на чаші з Києва (рис. 1, 1).

Якщо лінії виконували різцем з відносно широкою робочою частиною (понад 1,0 мм), лінії мали вигляд канелюр. Прикладом такого орнаменту є канелюри прямокутного перетину завширшки 3,0 мм під вінцями великої різьбленої посудини з Воїнської Греблі (рис. 3). У Городську знайдено різець, яким могли виконуватися канелюри такого зразка, але ширші, 7,0 мм, зважаючи на ширину леза (рис. 4). Рі-

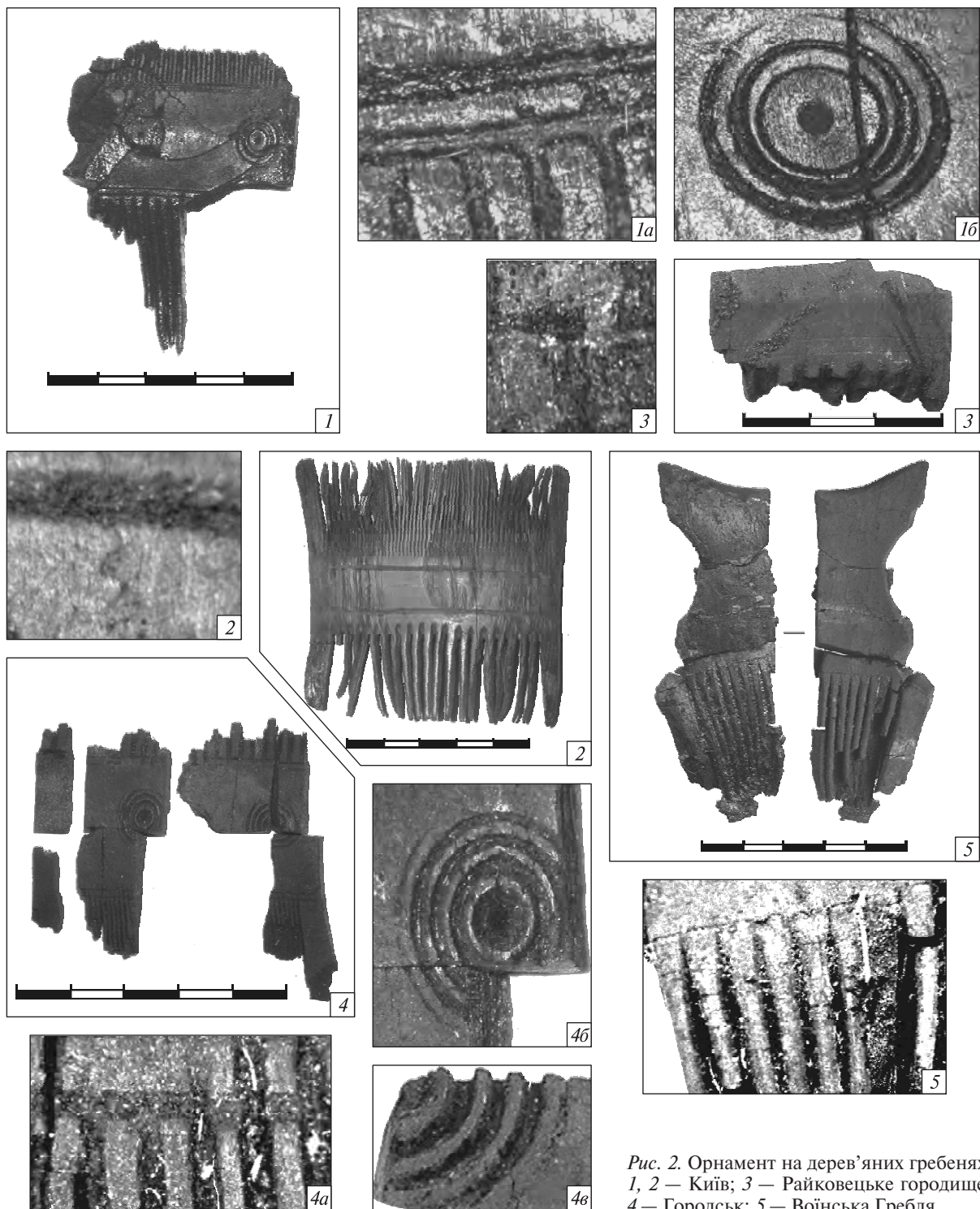


Рис. 2. Орнамент на дерев'яних гребенях: 1, 2 — Київ; 3 — Райковецьке городище; 4 — Городськ; 5 — Воїнська Гребля

зець з жолобчастим лезом (близько 10 мм завширшки) для робіт по дереву знайдено в Чернігові (Мудрицький 1989, рис. 77, 8). Такі різці призначалися для обробки габаритної деревини (наприклад, деталей меблів або інших елементів інтер'єру), але вони дають загальне уявлення про форму робочої частини різців для дрібних робіт.

Виточений посуд орнаментували під час його виготовлення на токарному верстаті (рис. 5; 6). Орнамент паралельними лініями виконували простим натискуванням токарного різця на поверхню. Деякі з піддонів посуду з Воїнської Греблі орнаментовані одним різцем зі скошеним лезом (рис. 5, 1—3), від якого лишалися досить глибокі борозенки. Вказаний посуд можна вва-

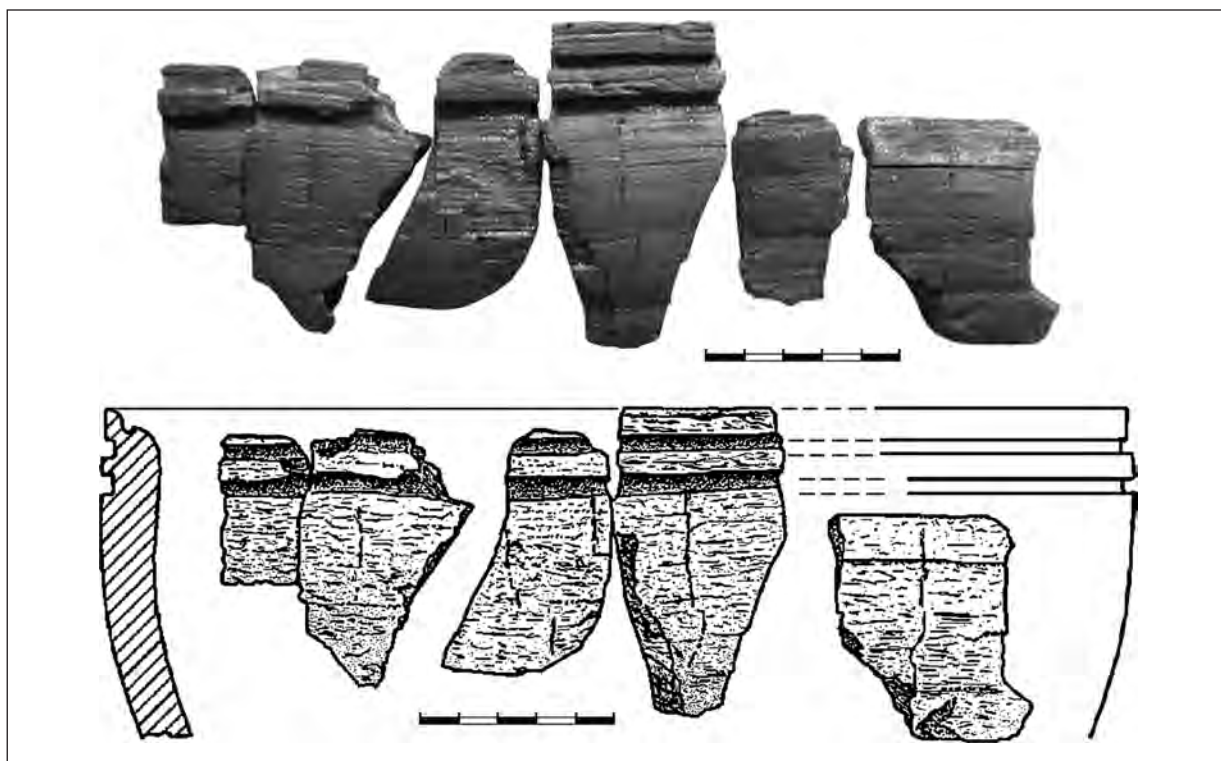


Рис. 3. Воїнська Гребля. Дерев'яна посудина

жати продукцією одного майстра. Іншим різцем — з заокругленим лезом завширшки близько 2,0 мм — серед нашої добірки орнаментована виточена покривка (рис. 5, 4). Орнаментація на токарному верстаті простежена також на фрагменті невеличкої балясини (ймовірно, деталі меблів або іншого хатнього начиння), яка походить з Чучина (рис. 7).

На деяких виробках орнамент виконаний дуже тонькими лініями. Вони могли бути нанесені вістря інструменту на зразок шила або спеціальним різцем з загостреним кінцем. Як приклад такого декору назвемо фігури, продряпані на двох дерев'яних посудинах з Колодяжина (Сергеева 1998, рис. 6, 5; Сергеева 2011, рис. 5; рис. 6, 3).

На кількох фрагментах посуду з Воїнської Греблі виявлено сліди інструментів, які могли мати технічне призначення, тобто для орнаментації посуду. На двох дрібних фрагментах стінок посуду з Воїнської Греблі простежені ледь помітні паралельні лінії, продряпані, ймовірно, тонким вістря. Це могла бути розмітка для майбутнього орнаменту (Сергеева 1998, с. 123, рис. 6, 5), але стверджувати те напевно не можна через незначні розміри фрагментів. Показовішим є піддон від посудини, яка, можливо, не була закінчена (рис. 8). З одного її боку є ледь помітні тонькі паралель-

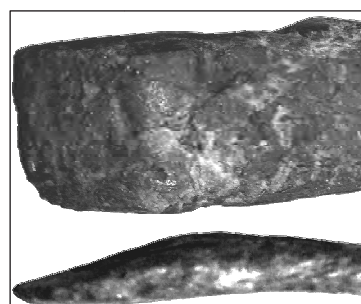


Рис. 4. Городськ. Різець по дереву та його робочий кінець

ні лінії, виконані голкою або шилом, що могли маркувати місце майбутнього декору. Такий спосіб розмітки поверхні для орнаментування простежений вперше. Не виключено, що це специфічний прийом, який практикував конкретний майстер.

Розглядаючи прямі лінії вздовж зубців гребеня, слід мати на увазі, що в деяких випадках

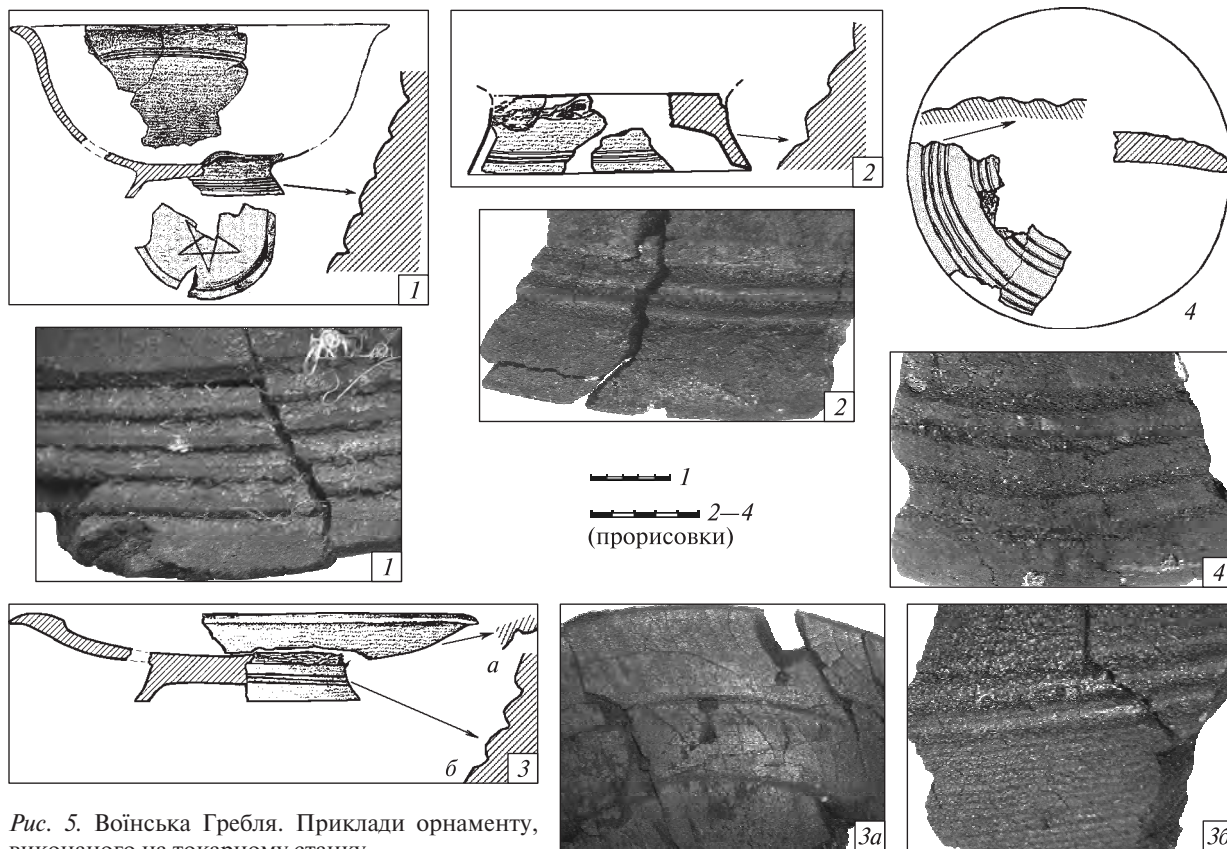


Рис. 5. Воїнська Гребля. Приклади орнаменту, виконаного на токарному станку



Рис. 6. Воїнська Гребля. Виточене блюдо

вони могли мати суто технічне призначення — маркували межу пропилю зубців. Такі лінії технічного призначення простежуються на ткацькому гребені з Воїнської Греблі, вони виконані лезом різального інструменту. Те само стосується й деяких кістяних гребенів. Іноді на рогових гребенях лінії вздовж зубців простежуються навіть тоді, коли вони не могли виконувати будь-яку орнаментальну роль. Зокрема, такі лінії зафіксовані на декотрих однобічних

набірних гребінках, де в готовому виробі вони були приховані накладкою. Приміром, на гребінці з Берізок у Чернігові (Бліфельд 1965, табл. III, 7) при збільшенні видно подвійну тонку горизонтальну лінію, прокреслену тільки з одного боку, що також вказує на її технічне призначення.

Зазначена техніка маркування межі зубців на дерев'яних гребенях сягає давніх часів, принаймні доби античності (Сокольський

1971, с. 147). Її можна вважати універсальною, оскільки вона зумовлена не так культурними традиціями, як технологією виробництва гребенів.

Проте не можна зводити роль прямих ліній під зубцями лише до допоміжного маркера. Сумнівним є таке призначення ліній на гребені з Київського Подолу: попри їх недбале виконання вони прорізані значно вище пропили зубців. Як орнамент слід розглядати паралельні лінії на гребенях з Верхнього Києва та Городська. Вони виконані дуже ретельно та є прикладом випиленого орнаменту (рис. 2, 1, 4). На обох гребенях видно, що лінії наносили тією самою пилкою, якою випилювали й дрібні зубці. Техніка випилювання ліній уздовж зубців звична й для гребенів з кістки. За нашими спостереженнями, випилені лінії є найпоширенішим варіантом прямолінійного орнаменту на рогових гребенях із Середнього Подніпров'я (Сергеева 2011б, с. 21). Таку само техніку орнаменту відзначають дослідники кістяних і рогових гребенів у інших регіонах східноєвропейського лісостепу (Флерова 1998, с. 92; Горбунов 2009, с. 10). Гребені з пропилами є серед матеріалів Прикам'я (Арматынская 1995, табл. 3). Отже, зазначену техніку орнаменту цілком можна вважати універсальною для гребенів незалежно від вихідного матеріалу для їх виготовлення. Застосування пилки для нанесення прямих ліній на гребені можна пояснити, з одного боку, значенням цього інструменту для виготовлення таких виробів, з іншого — саме він уможливував отримувати правильні й ретельно виконані лінії.

З боку технології виконання особливий інтерес викликає циркульний орнамент, який трапляється в орнаментиці дерев'яних гребенів. Циркулярний орнамент на гребенях із Ки-

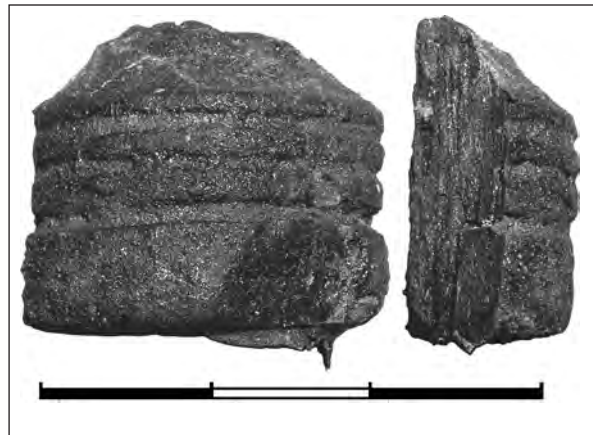


Рис. 7. Чучин. Виточена балясина

ева та Городська (рис. 2, 1, 4) засвідчує, що техніка його нанесення не відрізнялася від тієї, яку застосовували для орнаменту виробів з кістки. Циркулярні кола завжди мають правильну форму й виконувалися спеціальним інструментом. За можливості розглянути коло в перетині завжди видно, що центральна крапка значно глибша за борозенки кола (рис. 9, 10). Кола, як правило, виконані з неоднаковим нажимом, через що глибина борозенки різна.

Вкажемо, що термін «циркульний» щодо орнаменту, утвореного колами з крапкою в центрі, досить умовний. Те саме можна сказати й стосовно назви «циркуль» або «циркульний різець» для інструменту, яким виконували подібний орнамент. Такий інструмент не був власне циркулем у прямому значенні. Але така назва має право на існування, оскільки принцип дії обох інструментів приблизно однаковий і базується на обертанні різця (для циркуля — голки чи грифеля) навколо центральної осі. А.В. Шаманаєв вважає, що для нанесення

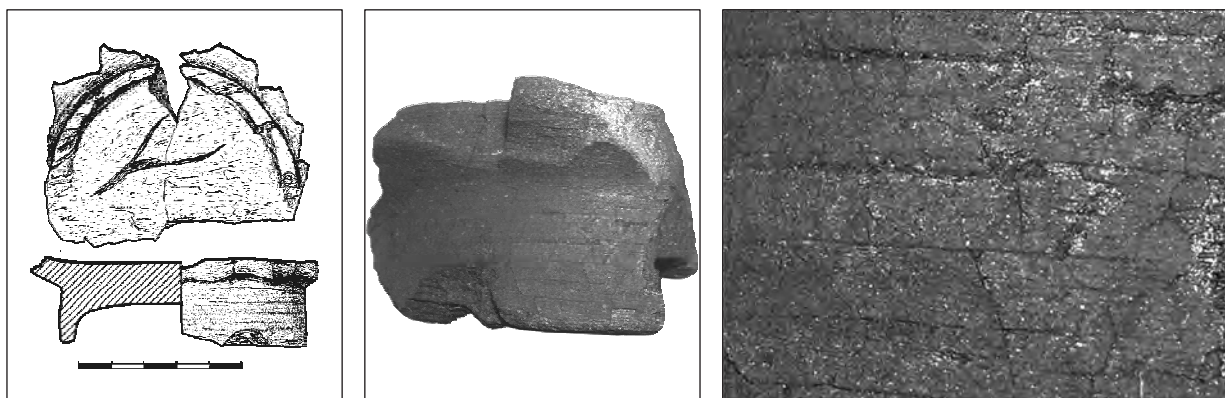


Рис. 8. Воїнська Гребля. Сліди розмітки під орнамент на піддоні посудини

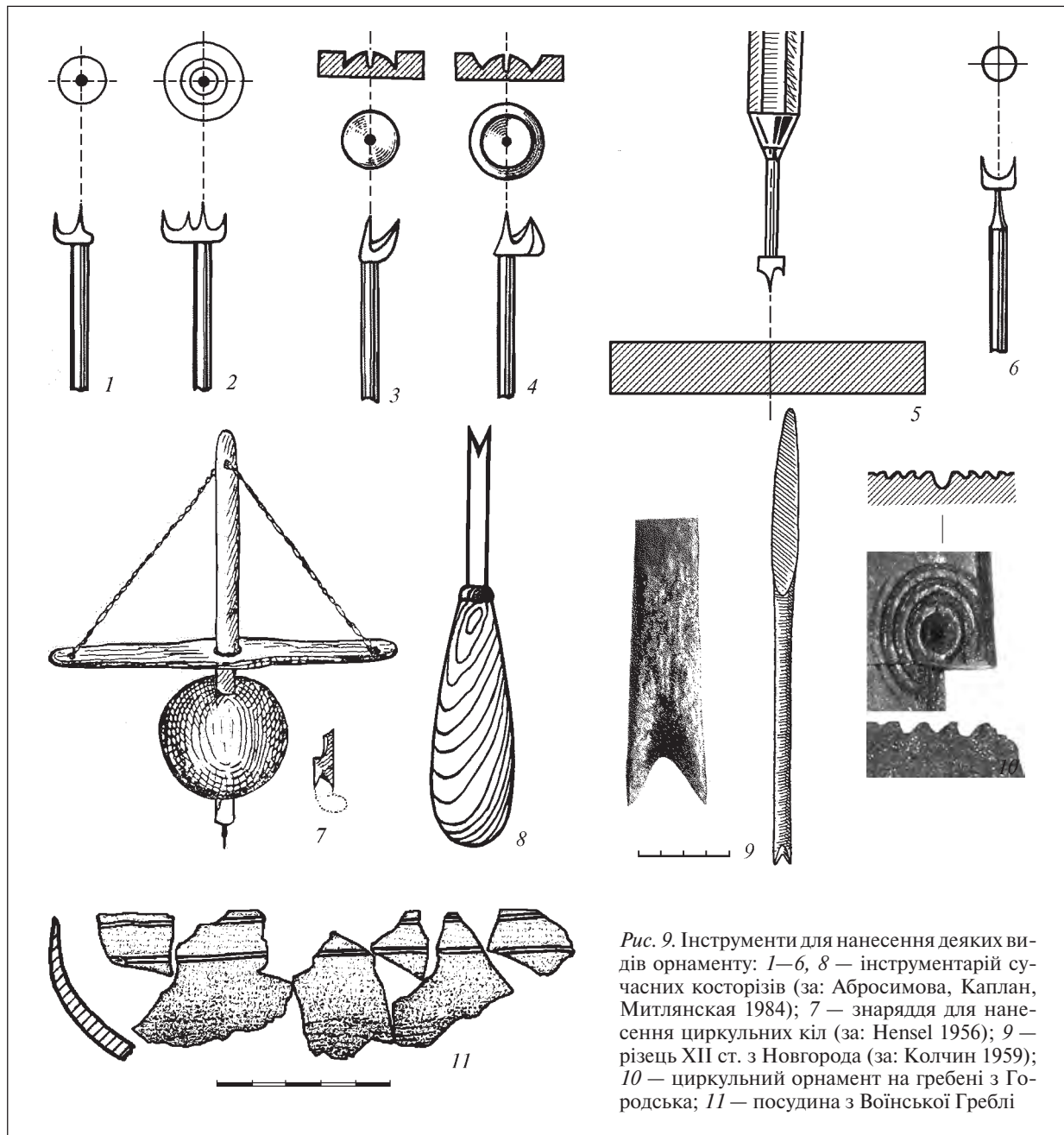


Рис. 9. Інструменти для нанесення деяких видів орнаменту: 1–6, 8 — інструментарій сучасних косторізів (за: Абросимова, Каплан, Митлянская 1984); 7 — зняряддя для нанесення циркульних кіл (за: Hensel 1956); 9 — різець XII ст. з Новгородіа (за: Колчин 1959); 10 — циркульний орнамент на гребені з Горіодська; 11 — посудина з Воїнської Греблі

циркульних кіл на вироби з кістки, найвірогідніше, застосовували циркуль, на одній ніжці якого закріплювали голку, а на іншій — різець (Шаманаев 2005, с. 53). Проте для таких робіт придатніші монолітні різці, тож варто звернути увагу на деякі пізніші аналогії. Сучасні майстри для нанесення циркульного орнаменту використовують специфічні різці з кількома зубцями та центральним стрижнем (рис. 9, 1–5). У посібниках з художнього різьблення по кістці їх називають викруткою (Абросимова, Каплан, Митлянская 1984, с. 122, рис. 131, а, б; 132, а). Центральноєвропейський етнографічний приклад аналогічного пристрою наведений у ро-

боті В. Гензеля з посиланням на М. Гладиша (Hensel 1956, рус. 241). Це різець з двома зубцями, один з яких слугує центральним опорним стрижнем. Його приводили в дію спеціальним буравом (рис. 9, 7).

Викрутки функціонують за тим само принципом, що й центрове пероподібне свердло, яке, можливо, й було їх прототипом. Звернемо увагу на точку зору В.І. Беседіна, який відзначив, що пероподібне свердло в добу бронзи було ідеальним інструментом для нанесення циркульного орнаменту на вироби з кістки (Беседин 1999, с. 53). Тризубі інструменти виявлено при розкопках давньоруських міст

(Лысенко 1997, рис. 23, 1; Седова 1997, рис. 63, 3) і поза межами Русі на значній території: на Киласовому городищі в Прикам'ї (Ленц 2002, рис. 65, 7), у Старому Місті на Мораві (Hrubý 1957, obr. 26, 3) та ін. Щоправда, центральний стрижень робочої частини знайдених інструментів за довжиною однаковий з боковим, тим часом як центральна крапка циркульних кіл у простежених нами випадках завжди глибша — і на дерев'яних, і на кістяних виробках. Таку деталь для косторізної продукції відзначає також І. Ульбріхт за матеріалами Хайтабу (Ulbricht 1978, Abb. 7). Проте сама форма циркульного інструменту могла бути саме такою.

У зв'язку з реконструкцією інструментів для нанесення циркульного орнаменту звернемо увагу на двозубе знаряддя з Новгороду (Колчин 1959, рис. 53А). Автор трактує його як циркульне свердло, але це сумнівно, оскільки жоден із зубців за формою та довжиною не можна інтерпретувати як центральний упор, необхідний для обертання різця навколо осі (рис. 9, 9). Обидва зубці ідентичні. Експериментально виконати циркульне коло таким інструментом нам вдалося, але така форма робочої частини менш доцільна для подібної операції ніж різець з центральним упором. Варто звернути увагу на те, що зазначений інструмент має аналогії серед сучасних знарядь іншого призначення. Одним із них є циркуль, яким користуються для розмітки поверхні під майбутній орнамент (рис. 9, 8). Таким або подібним інструментом могли виконувати розмітки для

кіл, про які згадано вище. Схожу форму має також робоча частина безцентрової викрутки, яку застосовують для виконання звичайних кіл без центральної крапки (рис. 9, 6). Проте слід зазначити, що в орнаменті давньоруських виробів з природних матеріалів (дерево, кістка) кола без центральної крапки нам невідомі. Отже, інструмент з Новгороду мав інше призначення та, вірогідніше, пов'язаний з розміткою поверхні або з нанесенням схематичних контурів елементів майбутнього орнаменту. Різець з двома зубцями в деяких випадках міг застосовуватися для нанесення паралельних ліній на вироби з різних матеріалів. Наприклад, одна з виточених дерев'яних посудин з Воїнської Греблі орнаментована подвійною лінією, можливо, виконаною двозубим різцем (рис. 9, 11). На користь цього можуть свідчити чіткі паралельні лінії навіть у разі викривлення їх, відстань між лініями завжди однакова — 1,2 мм. Застосування двозубого різця для орнаменту деяких гребінок зі Старої Ладоги відзначає О.І. Давидан (Давидан 1962, с. 105—106). Щоправда, конкретний інструмент з Новгороду вона вважає циркульним, що не співпадає з нашими міркуваннями.

Отже, в розпорядженні давньоруських різьбярів по дереву Південної Русі були різноманітні інструменти для орнаменту своєї продукції. Серед них, окрім ножів, — пилки, різці різної форми та спеціальні інструменти для нанесення циркульних кіл. Цей набір інструментів уможливував створення різних видів орнаменту.

- Абросимова А.А., Каплан Н.И., Митлянская Т.Б. Художественная резьба по дереву, кости и рогу. — М., 1984.
- Арматынская О.В. Орнамент резной кости Чепецких городищ // Материалы исследований городища Иднакар IX—XIII вв. — Ижевск, 1995. — С. 84—97.
- Архіпова Є.І. Пам'ятки декоративно-ужиткового мистецтва Стародавнього Києва (за матеріалами розкопок 2001—2002 рр.) // Археологія. — 2006. — № 1. — С. 62—73.
- Беседин В.И. «Микенский» орнаментальный стиль эпохи бронзы в Восточной Европе // Археология восточноевропейской лесостепи. — Воронеж, 1999. — 13. — С. 45—59.
- Бліфельд Д.І. Древньоруський могильник в Чернігові // Археологія. — 1965. — 18. — С. 105—138.
- Гончаров В.К. Райковецкое городище. — К., 1950.
- Гончаров В.К. Роботи Волинської експедиції 1948 р. // АП УРСР. — 1952. — III. — С. 169—181.
- Горбунов Д.Н. Изделия из кости и рога Липинского археологического комплекса // Актуальные проблемы научного творчества ученых кафедры истории России. — Курск, 2009. — 5. — С. 5—20.
- Гуревич Ф.Д. Древний Новогрудок. — Л., 1981.
- Давидан О.И. Гребни Старой Ладоги // АСГЭ. — 1962. — 4. — С. 95—108.
- Довженко В.Й., Гончаров В.К., Юра Р.О. Древньоруське місто Воїнь. — К., 1966.
- Каргер М.К. Древний Киев. Очерки по истории материальной культуры древнерусского города. — М.; Л., 1958. — Т. 1.
- Колчин Б.А. Железообрабатывающее ремесло Новгорода Великого // МИА. — 1959. — 65. — С. 7—120.
- Ленц Г.Т. Косторезное производство в Верхнем Прикамье // Очерки археологии Пермского Предуралья. — Пермь, 2002. — С. 217—242.



- Лысенко П.Ф. Древний Пинск. XI—XIII вв. — Минск, 1997.
- Моця О., Казаков А. Давньоруський Чернігів. — К., 2011.
- Мудрицкий Г.А. Отчет об охранных археологических раскопках на Черниговском посаде (ул. Коцюбинского, 52) за 1989 г. // НА ІА НАНУ. — 1989/97.
- Сагайдак М.А. Давньокиївський Поділ. Проблеми топографії, стратиграфії, хронології. — К., 1991.
- Седова М.В. Суздаль в X—XV веках. — М., 1997.
- Сергеева М.С. Дерев'яний посуд з давньоруських міст Середнього Придніпров'я // Археологія. — 1998. — № 1. — С. 118—128.
- Сергеева М.С. Орнаментация изделий из дерева и кости в лесостепном Поднепровье в X—XIII веках // Вопросы истории славян. — Воронеж, 1998а. — 12. — С. 83—95.
- Сергеева М.С. К вопросу о художественной резьбе по дереву X—XIII веков на территории Среднего Поднепровья // Археологический альманах. — 2010. — 21. — С. 396—403.
- Сергеева М.С. Дерев'яні вироби повсякденного вжитку з Колодяжина // Археологія. — 2011. — 4. — С. 98—107.
- Сергеева М.С. Дерев'яний столовий посуд з Воїнської Греблі // Наукові записки з української історії. — Переяслав-Хмельницький, 2011а. — 27. — С. 27—32.
- Сергеева М.С. Деякі спостереження за технікою орнаментції давньоруських виробів з кістки та рогу з території Середнього Подніпров'я // Церква—наука—суспільство. Матеріали Дев'ятої Міжнародної наукової конференції (25—27 травня 2010 р.). — К., 2011б. — С. 20—22.
- Сокольский Н.И. Деревообрабатывающее ремесло в античных государствах Северного Причерноморья. — М., 1971.
- Флерова В.Е. Орнаментированные костяные изделия Саркела—Белой Вежи: проблема специализации ремесла // РА. — 1998. — № 2. — С. 86—99.
- Шаманаев А.В. Технология обработки кости и рога в средневековом Херсоне: по материалам раскопок портового квартала 2 // АДСВ. — 2005. — 28. — С. 49—66.
- Hensel W. Słowiańszczyzna wczesnośredniowieczna. Zarys kultury materialnej. — Warszawa, 1956.
- Hrubý V. Slovanské kostené předmety a jejich výroba na Moravě // Památky archeologicke. — 1957. — XLVIII. — S. 118—212.
- Ulbricht I. Die Geweihverarbeitung in Haithabu. — Neumünster, 1978.

Надійшла 03.04.2012

*M.S. Sergeieva*

#### К ИЗУЧЕНИЮ ТЕХНИКИ ОРНАМЕНТАЦИИ ДРЕВНЕРУССКИХ ДЕРЕВЯННЫХ ИЗДЕЛИЙ

Представлены результаты исследования техники орнаментации деревянных изделий, происходящих с памятников Южной Руси.

По технике нанесения различается орнамент, выполненный режущими инструментами (нож, специальные резцы), острием шила или специального резца, а также выпиленный. Отдельной разновидностью является циркульный орнамент.

Значительная часть исследованной деревянной посуды орнаментирована резцом. Сечение бороздок орнаментальных линий позволяет реконструировать основные формы лезвий резцов: косые, прямые (горизонтальные) и закругленные (желобчатые). Точеные изделия орнаментировали во время изготовления на токарном станке. На отдельных фрагментах сосудов видны следы предварительной разметки под орнамент.

Исследование орнамента деревянных гребней позволяет предполагать, что техника их орнаментации сопоставима с применяемой в косторезном деле. На них, кроме резного, прослежен выпиленный орнамент, хорошо изученный на примере костяных гребней. Характерным элементом орнамента гребней являются также циркульные окружности, выполненные специальным инструментом.

*M.S. Sergeieva*

#### TO THE STUDY OF ORNAMENTATION TECHNIQUE ON ANCIENT RUS WOODEN WARES

Presented are the results of the research on ornamentation technique on wooden wares coming from the Southern Rus sites.

By carving techniques, there are distinguished ornaments made with cutting tools (knife, special chisels), with an awl edge or a with a special chisel edge, as well as sawed ones. A separate variety is a ring-and-dot decorative pattern.

A considerable part of studied wooden tableware was ornamented with a chisel. Section of grooves of ornamental lines allows reconstructing basic forms of chisels blades: slanting, rectangular (horizontal), rounded (chamfered). The turned

wares ornamented during making on a lathe. On separate fragments of vessels there are traces of preliminary marking for a decorative pattern.

Research of decorative pattern of wooden combs allows supposing that the technique of their ornamentation is comparable with one that is applied in bone carving. On them, except for fretted decorative pattern, a sawed one is traced which is well-studied on the example of bone combs. A characteristic element of decorative pattern of combs is also circles executed with a special tool.

Ю.В. Долженко

## АНТРОПОЛОГІЧНІ МАТЕРІАЛИ З ДАВНЬОРУСЬКОГО КУРГАННОГО МОГИЛЬНИКА ЗЕЛЕНИЙ ГАЙ

*Подано розгорнуту краніологічну характеристику антропологічного матеріалу курганного могильника доби середньовіччя поблизу хут. Зелений Гай на північній околиці м. Суми, добутого в 1991—1992 рр.*

*К л ю ч о в і с л о в а: Давня Русь, курганний могильник, краніометрія, краніоскопія, антропологія.*

Кургани біля хут. Зелений Гай на північній околиці м. Суми почав досліджувати 1929 р. М.О. Макаренко (Макаренко 1930), надалі продовжив І.І. Ляпушкін (Ляпушкін 1961, с. 255—256), а ще пізніше — інші дослідники (Сухобоков, Моця 1987). 1991 р. розкопки могильника та поселення провадив загін Дніпровської давньоруської експедиції Інституту археології НАНУ та Сумського краєзнавчого музею під керівництвом П.М. Покаса.

Краніологічну серію з пам'ятки (28 поховань) охарактеризував П.М. Покас — окремо курганні та ґрунтові поховання, але індивідуальні дані не опублікував (Покас 1987). Курганний могильник датується XI—XII ст. і з нього походить 13 черепів, але придатними для вимірювання було сім (4 чоловічих і 3 жіночих); ґрунтовий — датується XII—XIII ст., з нього походить 15 черепів, для краніометрії придатні 11 (6 чоловічих і 5 жіночих). Зіставивши черепи з підкурганних поховань та ґрунтового могильника, М.П. Покас відзначив їх типологічну схожість. Дослідник також подав демографічний аналіз серії та вказав, що міжгруповий аналіз досліджуваної добірки свідчить про її спільні риси з черепами з інших курганних могильників Дніпровського Лівобережжя, що належали сіверянам (Покас, Осадчий, Приймак 2007, с. 29—30).

Через появу нових матеріалів, отриманих у 1991—1992 рр. (Покас, Стародуб 1991; Покас, Приймак 1992), серія черепів з курганного могильника Зелений Гай нами опрацьована вдруге. Індивідуальні дані подано в табл. 1.

**Краніологічна характеристика чоловічих черепів.** Об'єднана чоловіча серія з поховань курганного могильника, до якої ввійшли і матеріали, досліджені 1987 р. П.М. Покасом, налічує дев'ять черепів. Вона характеризується доліхокранією, черепний покажчик 73,1. Висотний діаметр черепної коробки дуже великий, за першим висотно-поздовжнім індексом становить 75,3, черепи високі (гіпсікранія). За другим висотно-поперечним індексом — 102,4 — черепи також опиняються в категорії високих (акрокранія). Лице мезогнатне, помірної ширини і за виличним діаметром, і за загальнолицевим покажчиком, малої висоти. Лице дуже профільоване. Орбіти низькі (хамеконхія). Ніс мезорінний (середній) з помірно високим переніссям. Кут випинання носових кісток відносно лінії профілю лиця на черепах з курганних поховань значний, на межі з дуже великими категоріями. За краніометричними ознаками чоловічі черепи належать до великої європеїдної раси. За таблицею краніологічних типів східнослов'янських племен, складеною Т.І. Алексеєвою (Алексеєва 1973, с. 67), об'єднана чоловіча серія з поховань курганного могильника потрапляє до категорії доліхокранних, відносно широколицих, куди,