

А.М. Голубєв

ДВА НОВИХ САЛТОВО-МАЯЦЬКИХ КРЕМАЦІЙНИХ МОГИЛЬНИКИ НАВКОЛО с. СУХА ГОМІЛЬША НА ХАРКІВЩИНІ

До наукового обігу вводяться два нових салтово-маяцьких могильники за обрядом кремації, відкриті розвідками 2013 р., та поховальні комплекси, що виявлені на них.

К л ю ч о в і с л о в а: салтово-маяцька культура, кремаційний могильник, Верхнє Подінців'я.

У 2013 та 2016 рр. співробітниками ДП ОАСУ «Слобідська археологічна служба» було здійснено обстеження вже відомих та фіксацію нових кремаційних могильників салтово-маяцької культури та території Національного природного парку «Гомільшанські ліси» (надалі парк) (Голубєва 2014; Окатенко 2017). Поряд з могильниками розташовуються синхронні городище та селище, адже у ранньому середньовіччі ця територія була дуже щільно заселена. До служби надійшла інформація¹ про місця виявлення давніх артефактів, під час перевірки якої було встановлено, що речі походять з двох нових кремаційних могильників салтово-маяцької культури («Балка Суха Гомільша», «Яр Плоський»).

Кремаційний могильник салтівської культури «*Балка Суха Гомільша*» розміщується у зоні рекреації парку на лівому схилі однойменної балки, за 0,5 км у південно-західному напрямку від південної околиці с. Суха Гомільша у лісі. Балка впадає у р. Гомільша з правого берега, яка у свою чергу через 0,5 км впадає у р. Сіверський Донець. Крім того могильник розміщується на 1,0 км західніше відомого Сухогомільшанського кремаційного могильни-

ка салтівської культури, котрий досліджувався В.К. Міхеєвим у другій половині 1970-х рр. (середньовічна археологічна експедиція Харківського державного університету). Цей могильник також було нами оглянуто і виявлено, що він має продовження за яром, за яким завершилися попередні розкопи. Недосліджена частина могильника за розмірами у два рази перевищує досліджену. Вона фіксувалася за незаконними розкопами, що тягнуться на півтори сотні метрів у глибину лісу та до трьохсот метрів вздовж узлісся від яру до зольників скіфського часу. Біля ям незаконних розкопів нами було зібрано підйомний матеріал (розвал гончарного горщика та залізні елементи від скрині в окаліні), який неможливо віднести до конкретного комплексу. У 2002 р. на території могильника «Балка Суха Гомільша» випадково було знайдено три речових комплекси (Аксьонов 2005). Однак обстеження місця знахідок, проведені експедицією Харківського історичного музею у серпні 2002 р., могильника не виявили. Було зроблено припущення, що комплекси знаходилися на краю зруйнованого прокладанням нафтопроводу могильника, і тому збереглися (Там само, с. 61). Нами проведено повне обстеження території могильника і встановлено, що найбільша концентрація могил та тайників, судячи з розташування старих грабіжницьких ям, розміщується в яру — на його дні, схилах та перекатах. Інтенсивність розміщення поховань та тайників зменшується у напрямку до с. Суха Гомільша, де і розташований нафтопровід. Розміри могильника щонайменше у десять разів перевищують розміри відомого Сухогомільшанського.

¹ Роботи проводились спільно зі співробітниками Національного парку на чолі із директором Іваном Олександровичем Северином та Військово-патріотичним об'єднанням «Орієнтир» на чолі з Бідулїним Олегом Анатолійовичем, які і виступили ініціаторами вказаних досліджень. Ними було надано інформацію про місця виявлення давніх артефактів, які були знайдені під час пошуку загиблих воїнів Другої світової війни.

Біля старої грабіжницької ями було виявлено рештки залізного обпаленого казана та закладено шурф. Встановлено, що фрагменти казана накрили собою решту тайника, що і врятувало комплекс від остаточного розграбування; частини казана траплялися також серед речей, що залишилися в непорушеному стані. Тайник виявлено на схилі яру, речі лежали на глибині 0,4 м від сучасної поверхні на певній відстані одна від одної, контури ями археологічними методами простежити не вдалося (рис. 1, 1). До інвентарю тайника входили залізні вироби та фрагменти кераміки. Встановлено, що казан у тайнику був у розламаному вигляді, про що свідчать дужка та фрагменти стінок казана не виявлені сучасними грабіжниками. Решта ж фрагментів казана була знайдена на поверхні. Ймовірно, до інвентарю тайника входили й інші речі, які грабіжники могли взяти з собою. Розчисткою тайника виявлено такі речі: залізні вироби — два ножа (рис. 2, 1, 2), тильник від одного з них (рис. 2, 10), дві пряжки (рис. 2, 3, 5), вістря трилопатевої черешкової стріли (рис. 2, 7), пінцет (рис. 2, 6), кресало (рис. 2, 4). Серед попелу виявлено: три скоби, з яких одна має манжет (рис. 2, 8), дві однакові (рис. 2, 9); уламок витого розімкненого кільця (рис. 2, 11). Осторонь лежала піка з ромбічним у перетині лезом, деформованою втулкою та лінійним орнаментом у місці переходу леза у втулку (рис. 3, 2), дві бойові сокири-чекани. Одна з них виявлена також серед попелу і на лезі з обох боків має заглиблений трикутної форми орнамент (рис. 3, 3). Інша привертає до себе увагу вишуканим виконанням (рис. 3, 2). Всі залізні вироби мають характерні сліди окалини від перебування у високій температурі. Кераміка та вироби з каменю представлені чотирма стінками та фрагментом ручки гончарного салтівського посуду червоного кольору, які виявлено серед вугілля; точильним оселком з трьох фрагментів (рис. 3, 4). Вироби з кольорових металів, судячи з крапель бронзи виявлених серед вугілля, входили до інвентарю схованки, але вони повністю знищені у поховальному вогнищі.

За десять метрів від тайника, вниз за схилом яру на схід було виявлено кремаційне поховання. Перепалені людські кістки не являли собою щільного скупчення. Вони простежувалися плямою приблизно $0,75 \times 0,35$ м на глибині 0,3 м, шаром у 0,1 м в перемішку з вугіллям (рис. 1, 2). Під час розчистки поховальна яма не фіксувалася. Незначна глибина залягання кісток, інвентарю та значний радіус розташу-

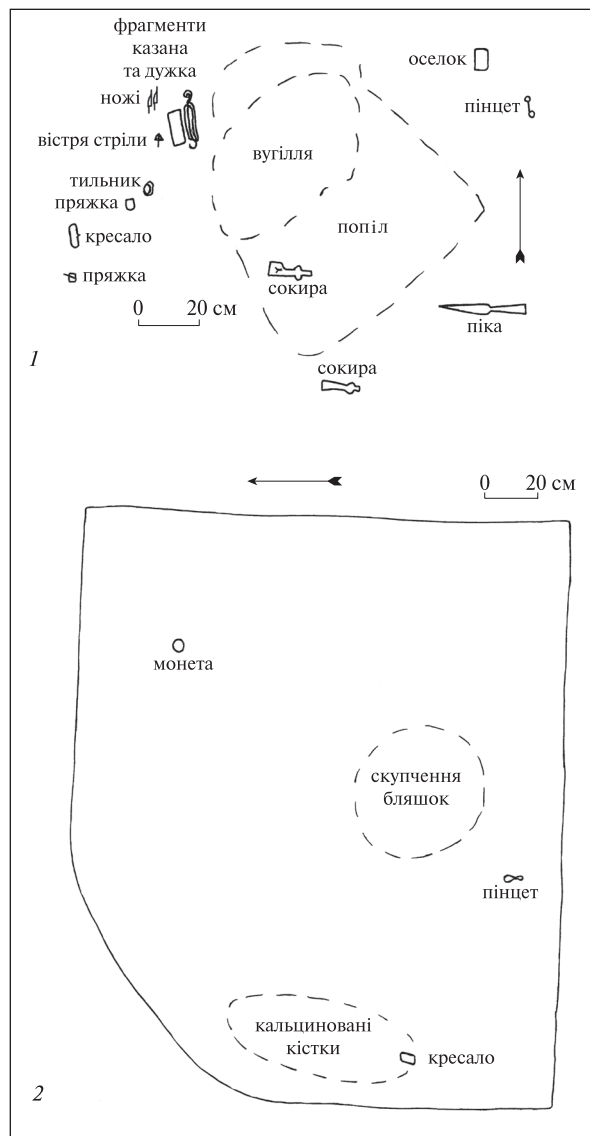


Рис. 1. Могильник «Балка Суха Гомільша». План поховання (1) та тайника (2)

вання артефактів, ймовірно, свідчить, що поховання було здійснене на давній поверхні без значного заглиблення у землю (кістки та речі були просто висипані на поверхню). Залишки дрібних фрагментів кальцинованих кісток визначені С.В. Дробишевським (канд. біол. наук, доцент Московського державного університету ім. М.В. Ломоносова), як остеологічний матеріал, що належав людині віком 25—55 років. Окрім фрагментів людських кісток до складу поховання входили: уламки гончарного салтівського посуду зі слідами вторинного перебування у вогні (три стінки червоного кольору та шість сірого, один фрагмент з яких — це вінець з місцем переходу в ручку). Залізні вироби: кільце (рис. 2, 15), рамка пряжки (рис. 2, 16), пошкоджений пінцет (рис. 2, 14), уламок ножа

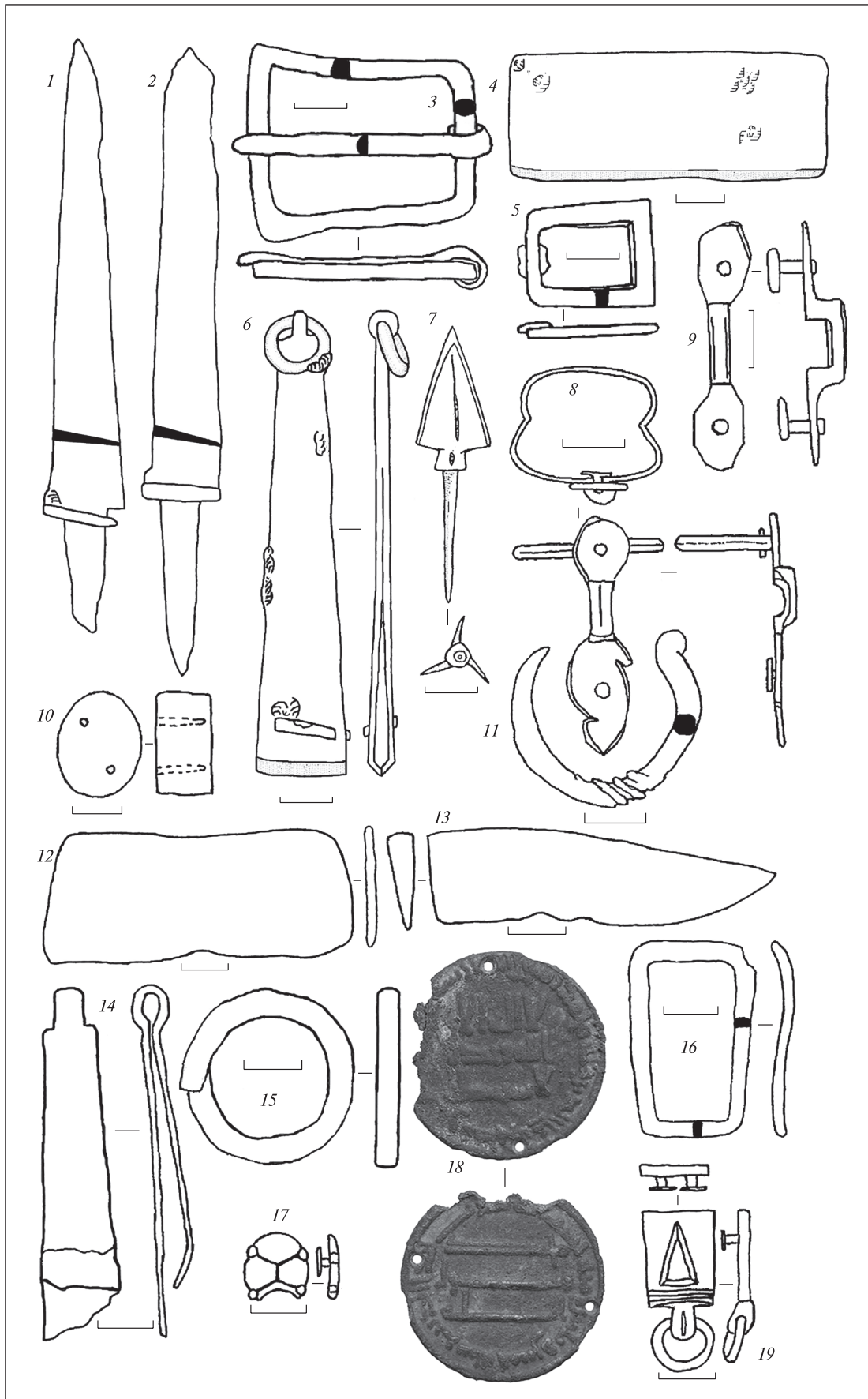


Рис. 2. Могильник «Балка Суха Гомільша». Інвентар з тайника та поховання: 1–11 — тайник; 12–19 — поховання (1–16 — залізо; 17–19 — бронза)

(рис. 2, 13), кресало (рис. 2, 12). Усі вироби з кольорових металів були пошкоджені високою температурою: чотири бронзові литі бляшки поясної гарнітури прямокутної форми з кільцем у нижній частині мають наскрізний проріз трикутної форми у центрі та горизонтальний лінійний орнамент в нижній частині (у місці переходу до відростка з отвором для кріплення кільця) (рис. 2, 19) кріпилися до паска за допомогою двох заклепок; дві бронзові литі бляшки поясної гарнітури наближеної до овалу форми з трьох сегментним рослинним орнаментом та однією заклепкою для кріплення (рис. 2, 17); рештки невизначених дуже обпалених предметів та бронзова монета (рис. 2, 18). Монета мідна, Аббасиди, ас-Сафа, 135 р. х. (753—754 рр.), вага 1,67 г, сильно оплавлена у поховальному вогнищі, має два діаметрально розташовані один до одного отвори. Написи арабською мовою не мають помилок, прекрасно читаються та свідчать про номінал монети — динар. Монета, судячи з напису, повинна бути золотою. Ми припускаємо, що маємо справу або з дуже гарною імітацією, або з продукцією монетного двору. Монета, найімовірніше, у давнину була плакована золотом, котре під впливом високої температури випарувалося.

Зважаючи на схожість орнаменту сокири з тайника та бляшок з поховання, а також враховуючи незначну відстань між похованням та тайником, можна припустити, що вони, очевидно, склали єдиний поховальний комплекс, і тайник належав людині з виявленого поховання.

Увесь інвентар тайника досить характерний для пам'яток салтово-маяцької культури регіону та має широкі аналогії в її старожитностях. Подібні кільця від виделок, казани, ножі, пряжки, пінцети та кресала походять з розкопок сусіднього Сухогомільшанського могильника (Аксенов, Михеев 2006, рис. 53, 15; 66; 73, 1—12; 87, 6; 81, 5). Зброя та військово спорядження також досить типові для кремаційних комплексів Подінців'я (Крыганов 1989, рис. 1, 6, 26; 3, 1, 2, 11, 15, 18). Найближча аналогія сокири (рис. 3, 3), з урахуванням поєднання форми та орнаменталізації, походить з кремаційного комплексу біля с. Кочеток (Дегтярь 1984, рис. 2, 2).

Аналогії бляшкам поясної гарнітури поховання походять тільки з матеріалів катакомб. Прямі аналогії бляшкам з кільцем (рис. 2, 19) виявлені у катакомбі 3 Рубіжанського могильника (Аксенов 2001, рис. 5, 14), а бляшкам з трисегментним рослинним орнаментом (рис. 2, 17) походить з катакомби 55 Верхньо-Салтівського четвертого могильника (Аксенов, Хоружая 2008, рис. 2, 27).

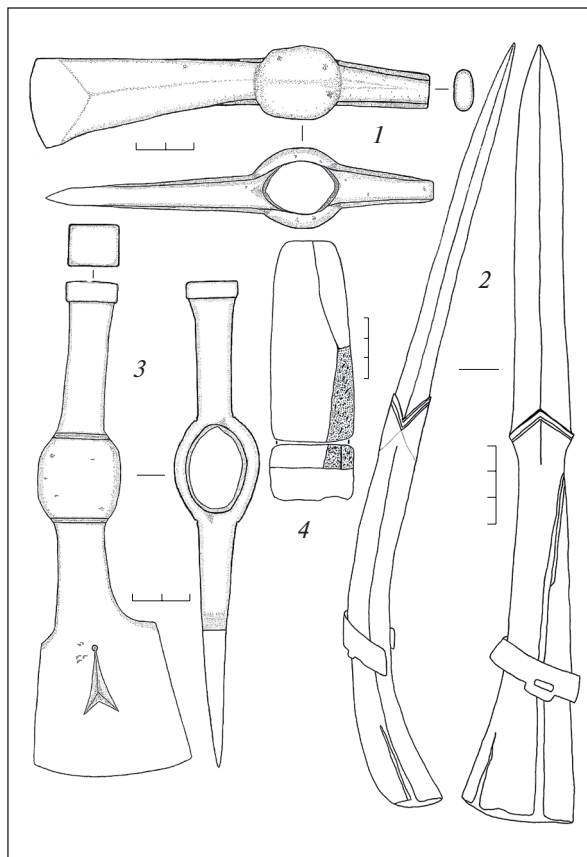


Рис. 3. Могильник «Балка Суха Гомільша». Зброя з тайника: 1—3 — залізо; 4 — камінь

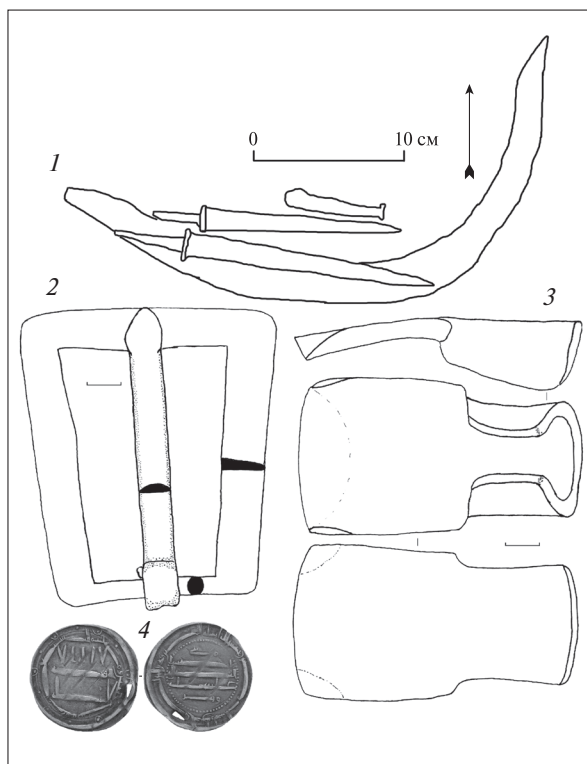


Рис. 4. Могильник «Яр Плоский»: 1 — план тайника; 2—4 — підйомний матеріал (1—3 — залізо; 4 — срібло)

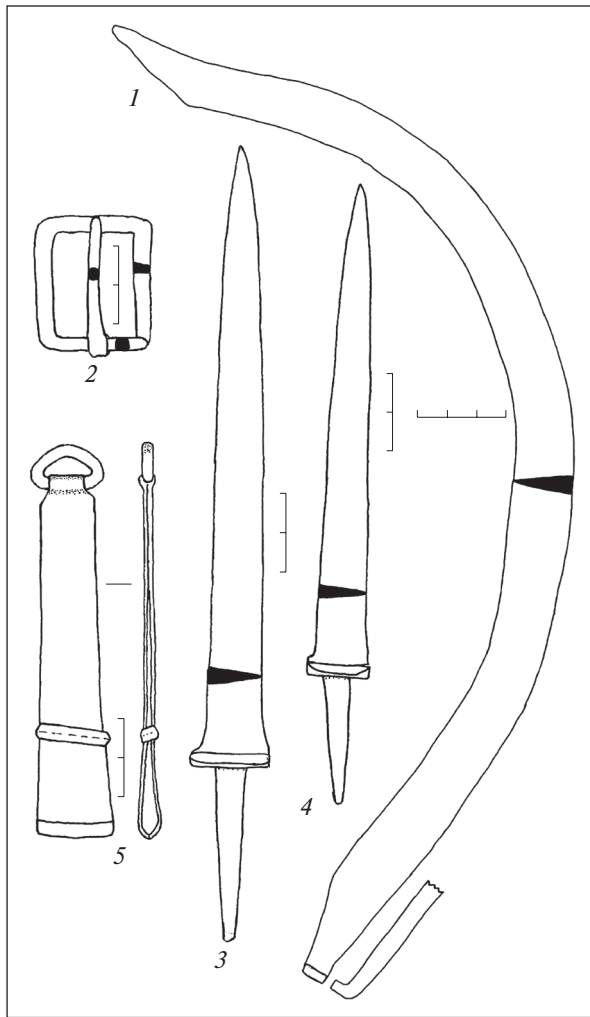


Рис. 5. Могильник «Яр Плоський». Залізний інвентар з тайника

Кремаційний могильник салтівської культури «Яр Плоський» також входить до території парку, розташований у лісі, на лівому березі річки Гомільша, на терасі лівого схилу яру Плоський за 2,0 км на північ від впадання його в р. Гомільша. Також треба зазначити, що ця пам'ятка розташована за 4,0 км на північ та північний захід від могильника Балка Суха Гомільша і Сухогомільшанського могильника відповідно. Могильник з одного боку обмежений яром Плось-

кий, з інших двох — невеликими балками, що в нього впадають. Межі, які співвідносяться з розмірами Сухогомільшанського могильника, фіксувалися також за численними старими ямами самовільних розкопок. Вдалося виявити один тайник, предмети з якого розташовувалися невеликим пакетом на глибині 0,15 м від сучасної поверхні (рис. 4, 1). Пляма ями комплексу не фіксувалася. До складу комплексу входили залізні вироби: серп (рис. 5, 1), пряжка (рис. 5, 2), пінцет (рис. 5, 5) та два ножа (рис. 5, 3, 4). Кераміка представлена двома стінками салтівського гончарного посуду червоного кольору та однією з орнаментом у вигляді прокреслених горизонтальних смуг. Всі залізні предмети тайника мають характерні сліди вторинного перебування у вогні — окалини. Розвідкою у радіусі 15 м від тайника було виявлено низку артефактів, що не належать до поховань або тайників, ймовірно загублені або залишені речі у культовому шарі могильника: залізні мотика (рис. 4, 3), пряжка великого розміру (рис. 4, 2) та срібна монета — диргем вагою 2,51 г, Каріджити 179 р. х. (795—796 рр.), монетний двір — Тудга (Північна Африка), на реверсі ім'я Муса (рис. 4, 4). Монета має отвір трикутної форми біля краю, що зроблений ножем, згідно з показниками трасології. Найімовірніше, вона була випадково загублена на могильнику, зважаючи на дуже гарну збереженість та відсутність слідів перебування у вогні.

Насамкінець зазначимо, що нумізматичні знахідки надають хронологічні репери, за якими часом здійснення виявленого поховання можна вважати кінець другої третини VIII ст. Елементи поясної гарнітури з нього, очевидно, побутували у середині вказаного століття. Срібний диргем з могильника «Яр Плоський» дає тільки орієнтири у часі його функціонування. Таким чином, відкриття нових кремаційних салтово-маяцьких могильників суттєво розширюють кількісну базу подібних пам'яток Хазарського каганату, що говорить про значний контингент носіїв обряду кремації у регіоні.

Аксенов В.С. Рубежанский катакомбный могильник салтово-маяцкой культуры на Северском Донце // Донская археология. — 2001. — 1—2 (10—11). — С. 62—78.

Аксенов В.С. Нові випадкові знахідки комплексів воїнів-вершників салтівського часу на Харківщині // АЛЛУ. — 2005. — № 1—2 (17—18). — С. 61—71.

Аксенов В.С., Михеев В.К. Население хазарского каганата в памятниках истории и культуры. «Сухогомільшанский могильник VIII—X вв.».— 2006 (Хазарский альманах. — 5).

Аксенов В.С., Хоружая М.В. К вопросу о количестве катакомбных могильников у с. Верхний Салтов // Проблемы археологии Восточной Европы. К 85-летию Бориса Андреевича Шрамко. — Харьков, 2008. — С. 19—27.

Голубева І.В., Окатенко В.М., Варачова К.Г., Квітковський В.І., Колода В.В., Резніченко І.О., Свистун Г.Є., Філатов Д.О. Звіт про наукові археологічні експертизи в Харківській області та в м. Харкові в 2013 р. // НА ХІМ. — 2013.

- Десять А.К. Комплекс из погребения воина у с. Кочеток на Северском Донце // СА. — 1984. — № 2. — С. 239—243.
- Крыганов А.В. Вооружение и войско населения салтово-маяцкой культуры (по материалам могильников с обрядом трупосожжения) // Проблемы археологии Поднепровья. — Днепропетровск, 1989. — С. 98—114.
- Окатиенко В.М., Голубев А.М. Звіт про наукові археологічні експертизи і розвідки у м. Харкові та Харківській області у 2016 році. // НА ХІМ — 2017.

Надійшла 21.12.2016

А.М. Голубев

ДВА НОВЫХ КРЕМАЦИОННЫХ МОГИЛЬНИКА САЛТОВО-МАЯЦКОЙ КУЛЬТУРЫ ВОКРУГ с. СУХАЯ ГОМОЛЬША НА ХАРЬКОВЩИНЕ

В научный оборот вводится информация о двух новых салтово-маяцких кремационных могильниках (Балка Сухая Гомольша и Яр Плоский), которые выявлены в Верхнем Подонцовье в Змиевском р-не Харьковской обл.

Разведками полевых сезонов 2013 и 2016 гг. установлено, что оба могильника практически полностью уничтожены современными кладоискателями. Могильник Яр Плоский по размеру сопоставим с известным Сухогомольшанским кремационным могильником. Разведками также установлено, что последний памятник имеет свое продолжение и не может считаться полностью исследованным. Могильник Балка Сухая Гомольша минимум в десять раз превышает размеры выше упомянутого памятника.

В шурфах 1 и 2 могильника Балка Сухая Гомольша выявлены тайник и безурновое погребение соответственно. Погребение прослеживалось пятном размером 0,75 × 0,35 м и фиксировалось на глубине 0,3 м от современной поверхности. Края погребальной ямы археологическими методами не прослеживались, что, вероятно, свидетельствует о том, что погребение совершено на древней дневной поверхности (кости и инвентарь просто были высыпаны на землю). В состав погребального инвентаря входили железные изделия: кресало, кольцо-рамка пряжки и пинцет, а также бронзовые: шесть бляшек поясной гарнитуры и Аббасидский динар 135 г. х. (753—754 гг.), вероятно, плакированный золотом в древности.

В шурфе на могильнике Яр Плоский выявлен классический салтовский тайник и серебряный Кариджитский дирхем 179 г. х. (795—796 гг.), происходящий из культового слоя памятника.

Материалы из тайников имеют широкие аналогии в кремационных комплексах региона. Впервые выявленные на кремационных могильниках нумизматические находки дают хронологические реперы в датировках элементов поясной гарнитуры.

А.М. Holubiev

TWO NEW BURIAL GROUNDS WITH CREMATIONS OF SALTIV-MAYAKY CULTURE AROUND SUKHA HOMOLSHA VILLAGE IN KHARKIV REGION

Presented to scientific circles is an information on two new Saltiv-Mayaky burial grounds with cremations (Sukha Homolsha Gully and Plaskyi Ravine) discovered in Verkhniy Donets River upper region in Zmiyiv Region of Kharkiv Oblast.

Archaeological prospecting in 2013 and 2016 showed that both burial grounds are almost completely destroyed by modern diggers. Plaskyi Ravine burial ground is comparable with its size with the known Sukha Homolsha burial ground with cremations. Archaeological prospecting also showed that the latter site has its extension and can't be perceived as fully studied. Sukha Homolsha Gully burial ground is at least ten times larger than the one at Plaskyi Ravine. A cache and a cremation in pit were discovered in trenches 1 and 2 correspondingly at Sukha Homolsha burial ground. The burial was traced on an area 0,75 by 0,35 m and was recorded at a depth 0,3 m from the ground surface. The edges of the burial pit were not traced with the archaeological methods. This fact probably testifies that the burial was made on the original surface: bones and funeral goods were just poured out on the ground. Funeral goods included iron piece for starting fire, iron ring, buckle frame, and pincers, as well as six bronze plates from a belt set and an Abbasid dinar (753—754) probably plated with gold in antiquity.

In a trench at Plaskyi Ravine burial ground, a classic Saltiv culture cache and a silver Khawarijian dirham of 179 AH (795—796) found in cultural layer at the site.

The materials from caches find broad analogies in assemblages with cremations in the region. Numismatic finds discovered at burial grounds with cremations for the first time present chronologic datum points for dating the elements of belt sets.