

До історії стародавнього виробництва

С.А. Горбаненко, О.М. Ковальчук

РИБОЛОВЕЦЬКИЙ ПРОМИСЕЛ РАННІХ СЛОВ'ЯН СЕРЕДЬОГО ПОДНІПРОВ'Я (за матеріалами городища Монастирок)



У статті на основі матеріалів городища Монастирок проаналізовано риболовецький промисел раннях слов'ян Середнього Подніпров'я. Проведено аналіз обставин виявлення решток риболовецьких снастей, у результаті чого зроблено висновок про переважну належність риболовецьких гачків до ранньослов'янського періоду існування городища. Іхтіологічними визначеннями встановлено, що промислом були охоплені принаймні 10 видів риб, які входять до складу 9 родів, 5 родин, найбільша кількість решток яких належить хижим риbam — щуці, сому, а також судаку і окуню; осетрові і коропові риби представлені одиничними кістками.

К л ю ч о в і с л о в а: Монастирок, ранньослов'янський період, рибальство, іхтіологія, снасті.

Вступ. Городище Монастирок знаходиться у Канівському р-ні Черкаської обл. Пам'ятка розташована в центральній частині Середнього Подніпров'я на узвишші правого берега р. Дніпро (Максимов, Петрашенко 1988, с. 5). Нині велика частина заплави затоплена водами Канівського водосховища (рис. 1).

Комплекс пам'ятки складається зі східного й західного городищ, а також селища на захід від останнього. На східному городищі розкопано понад 5000 м², на яких досліджено 5 жител, 1 споруду і 117 ям зарубинецької культури; 23 житла і 46 ям VIII—X ст.; 17 жител, 1 споруду і 42 ями давньоруського часу. На західному городищі розкопано близько 1500 м², де вивчено 1 житло зарубинецької культури; 6 жител і 1 споруду VIII—X ст. (а також 23 поховання давньоруського часу і понад 60 ям). На поселенні у ході шурфування досліджено житло VIII—X ст. (Максимов, Петрашенко 1988, с. 6—8; рис. 1; 3; табл. 1—3). Природно, що з найкраще дослідженої частини пам'ятки (східного городища) походить і найбільша кількість знахідок, у тому числі риболовецькі гачки й іхтіологічні матеріали (табл. 1, 2¹).

Перші роботи на пам'ятці провів М.К. Каргер, який у 1948 р. дослідив рештки монастиря (Каргер 1950). Надалі розвідкові розкопки у 1959, 1960 рр. здійснив Є.В. Максимов. Стационарні

дослідження на пам'ятці проведено у 1974, 1979, 1980, 1982—1985 рр. (Максимов, Петрашенко 1988, с. 4). Значення отриманих матеріалів для аналізу різних сфер життєдіяльності давніх мешканців (передусім — носіїв зарубинецької, райковецької і давньоруської культур) складно переоцінити. Для оцінки господарської діяльності з-поміж природничих досліджень проведено палеоекоботанічні визначення, що сприяли розумінню рівня розвитку землеробства (Пашкевич, Янушевич 1978; Пашкевич 1988). Такі галузі як тваринництво і мисливство були охарактеризовані завдяки визначенням остеологічних решток ссавців; однак у публікації остеологічних матеріалів з розкопок 1974 р. (Белан 1978) не було сказано жодного слова щодо знахідок іхтіологічних решток. Втім, це цілком може бути пояснене тією обставиною, що матеріали були розділені ще на стадії передачі для визначень фахівцям. У результаті частина решток ссавців надійшла на визначення Н.Г. Белан (з колекцією наступних років також працював О.П. Журавльов), а іхтіологічні (й орнітологічні) рештки були передані на зберігання до Національного науково-природничого музею НАН України (далі — ННПМ) без відповідного акту.

Таким чином, така галузь привласнюючого господарства як рибальство залишилась майже не проаналізованою, незважаючи на те, що на пам'ятці принаймні у двох десятках об'єктів виявлено іхтіологічні рештки (кістки, луска) (табл. 1), а також близько десятка риболовецьких гачків (табл. 2).

¹ Нумерація гачків у табл. 2, на рис. 2 і по тексту наскрізна; виділено курсивом.

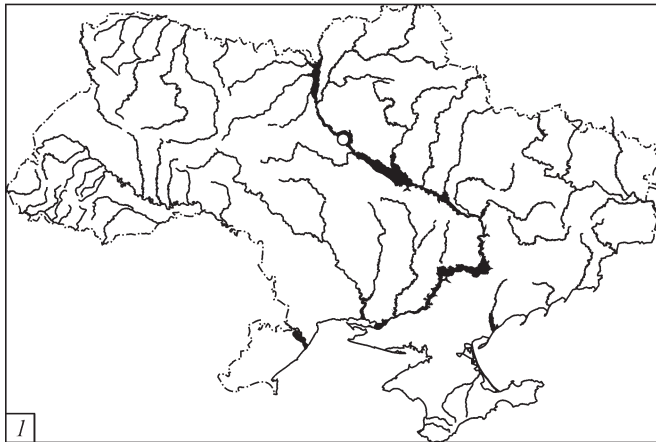


Рис. 1. Місце розташування городища Монастирок; на карті: 1 — України; 2 — Черкаської обл.; 3 — фрагмент карти Шуберта ділянки навколо Монастирка (Военно-топографическая карта ... XXIII-9-1 і XXIII-10-1)

Нині матеріали знаходяться у фондах різних наукових установ. Колекція розкопок 1959—1960, 1974 (колекція 800; Колекції... 2007, с. 178), 1985 рр. облікована у Наукових фондах Інституту археології НАН України (частина колекції експонується в Археологічному музеї ІА НАН України); іхтіологічні матеріали 1974 р. — у ННПМ. Матеріали досліджень 1979, 1980, 1982—1984 рр. зберігаються в Черкаському обласному історичному музеї. Саме виявлення іхтіологічних матеріалів у фондах ННПМ спонукали до проведення визначень решток риб і повернення до теми рибальства за ранньослов'янських часів на території Середнього Подніпров'я.

Археологічні дані опрацював С.А. Горбаченко, іхтіологічні рештки визначив О.М. Ковальчук.

Археологічні дані. Дані щодо рибальства в монографії Є.В. Максимова та В.О. Петрашенка представлені доволі узагальнено. Рибальство мешканців Монастирка у ранньослов'янський період (VIII—X ст., райковецька культура) охарактеризовано таким чином: *«Окрім мисливства, населення займалось рибальством. Рештки луски і кістки риб — частина знахідки в житлах і господарських ямах цих поселень. Беззаперечним свідченням розвитку рибного промислу є знахідки глиняних грузил, кістяних знарядь для плетіння сітей і за-*

Таблиця 1. Місця знахідок іхтіологічних матеріалів

Житло / яма №	Рештки риби	Звіт	Максимов, Петрашенко 1988	Фонди ННПМ, шифр
Зарубинецька культура				
Ж. 27	Кістки	1980/32, с. 8	—	—
Я. 2 ¹	Хребець	1974/24, с. 3	—	—
Я. 68	Кістки	1980/32, с. 9	—	—
Я. 173	Кістки і луска	1982/12, с. 19	—	—
Я. 205	Луска	1982/12, с. 25	—	—
Райковецька культура, східне городище				
Ж. 9	Кістки і луска	1974/24, с. 8	—	Ж. 9, гл. 0,95 м, (№ 261)
Ж. 9?	Те саме?	Те саме?	—	Об'єкт 9, гл. 0,45 м (№ 86)
Ж. 10	Кістки	—	—	Ж. 10, гл. 0,5 м (№ 483)
Ж. 10	Кістки	—	—	Ж. 10, вогнище (№ 667)
Я. 6	Кістки	1974/24, с. 9	с. 31, табл. 2	Я. 6 (ж. 9), гл. 0,6—1,6 м (№ 479)
Я. 7	Кістки і луска	—	—	Я. 7 (ж. 9), гл. 0,7 м (№ 480)
Я. 8	Хребці риби	1974/24, с. 10	—	—
Я. 10 в ж. 8	Луска	1974/24, с. 7	—	Ж. 8 (біля північної стіни), гл. 1,3 м (№ 481)
Я. 17 ²	Луска	1974/24, с. 14	—	—
Я. 69	Кістки і луска	1980/32, с. 10	—	—
Я. 70	Кістки	1980/32, с. 11	—	—
Я. 104	Скупчення кісток	1980/32, с. 25	—	—
Я. 160	Кістки і луска	1982/12, с. 17	—	—
Я. 193	Луска	1982/12, с. 23	—	—
Райковецька культура, західне городище				
Ж. 4	Луска	—	с. 57	—
Будівля на валу	Луска	—	с. 59	—
Давньоруські матеріали				
Я. 265	Кістки	1983/17, с. 25	—	—

¹ У звіті помилково позначено як яму 1.

² У монографії (с. 9, табл. 1) яму позначено як зарубинецьку і таку, що знаходилась поряд з житлом 17; у звіті (1974/24, с. 14) вказано, що яма знаходиться поряд зі східною стіною житла 13 (давньоруське), вона функціонувала у VIII—X ст. (містила ранньослов'янську кераміку) і була засипана при будівництві житла.

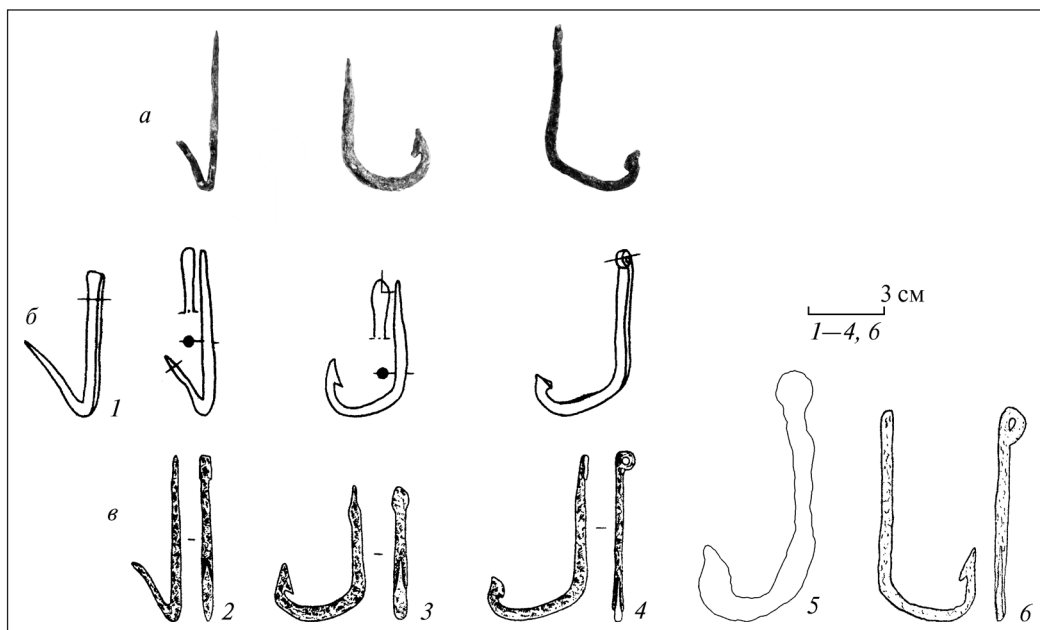


Рис. 2. Риболовецькі гачки, виявлені на городищі Монастирок (а — фото; б — рисунки В.Д. Гопак; в — рисунки Є.В. Максимова, В.О. Петрашенка; див. табл. 2)

лізних гачків»² (Максимов, Петрашенко 1988, с. 100). Риболовецькі гачки сукупно описані в підрозділі, що характеризує матеріали зарубинецької культури: «Відзначимо значну серію (понад 10 екз. [нами знайдено дані про 7 екз.] великих риболовецьких гачків, довжина стержня яких сягала 10 см за ширини насадної частини до 4,0 см, з шипом 1,2 см завдовжки. Стержень загнутий у вушко для ліски, утворюючи отвір діаметром до 5,0 мм. На думку фахівців, такими гачками можна було виловлювати великі екземпляри риби. Це були, як показує вивчення риб'ячих кісток і луски, — судак і сом масою до 20—40 кг» (автор визначень не вказаний) (Максимов, Петрашенко 1988, с. 76). Жодної аргументації, що гачки належали саме до зарубинецьких матеріалів, по тексту не наведено.

Якщо сукупний опис гачків доволі прийнятний і дає загальне уявлення про вигляд і функції цих снастей, то їхнє датування залишається неоднозначним. У більшості випадків гачки виявлено поза археологічними комплексами, у культурному шарі. Лише один фрагмент снасті (майже повна форма?) знайдено у житлі 22, датованому VIII—X ст. (табл. 2).

Не сприяє розумінню ситуації з гачками й додаток з металографічного аналізу; у вступі до нього зазначено, що 10 виробів належать до матеріалів зарубинецької культури, 52 — VIII—X ст., 10 — давньоруського часу і ще 10 — з невизначеною хронологією (Го-

пак 1988). Так, три риболовецькі гачки розміщені на рисунку технологічних схем залізних виробів зарубинецької культури (Гопак 1988, рис. 72, ан. 1349—1351). Однак аналіз лише одного з них подано у зарубинецьких матеріалах (Гопак 1988, с. 120, ан. 1350); аналіз і опис двох інших — у давньоруських (Гопак 1988, с. 128, ан. 1349; 1351). Саме ці гачки, вочевидь, і належать до тих десяти виробів, про які зазначено, що їхня точна хронологічна приналежність не з'ясована (Гопак 1988, с. 118), хоча в основному тексті монографії їх зараховано до зарубинецьких матеріалів (Максимов, Петрашенко 1988, с. 76, рис. 59; 60). Ще один гачок, знайдений у ранньослов'янському житлі 22 (№ 1), проаналізовано, власне, у підрозділі щодо виробів VIII—X ст. (Гопак 1988, с. 125, рис. 122, ан. 1135). Зауважимо, що подібною до нього за формою є й снасть 2.

Самі по собі аналізи схем виготовлення і мікроструктури гачків не дають переконливих аргументів на користь певного періоду їх виготовлення. Тим не менше, гачок 4 («Викуваний з цільнозалізної заготовки з поверхневим науглецьовуванням. Не виключені цементация і термічна обробка. ... Решток шлаку в металі небагато» (Гопак 1988, с. 128, ан. 1349)) виконаний на високому рівні. В.Д. Гопак звернув увагу на те, що «... риболовецькі гачки (ан. 1349, 1351) можуть бути датовані VIII—XIII ст.» (Гопак 1988, с. 131), себто такі технології виготовлення були притаманні не лише для давньоруського часу, але були відомі й раннім слов'янам

² Тут і далі: переклад з російської мови наш — С. Г.

Детальніше розглянемо типи гачків, виявлені в Монастирку (рис. 2), та аналогії до них (опис, термінологія, реконструкції тощо — за А.В. Кузою: (Куза 1970; 2016; Чернецов, Куза, Кирьянов 1985)). Усі вони — гачкові снасті, виготовлені із заліза. Найпоширенішими серед них були гачки, виготовлені зі сплющеного прямокутного у перетині залізного стержня, іноді затуплене жало яких було забезпечене борідкою, а подовжений протилежний кінець (цівка) мав петлю для кріплення ліски; довга цівка запобігає перекушуванню ліски хижими видами

риб. Хронологічно гачки поширені у багатьох культурах. За розмірами вигинів (понад 1,0 см) вони не призначені для лову на вудку — їх застосовували на жерлицях, закидушках тощо.

Гачки 1 і 4 були виготовлені з підпрямокутних у поперечному перетині заготовок, № 2 і 3 — з округлих. У гачків 4 і 6 (вочевидь, і № 5) загинанням стержня сформовано вушко для кріплення ліски; гачки 2 і 3 мають розклепані лопатки — розширення на стержнях, за які можна закріпити петлю. Ймовірно, такий тип кріплення був і у № 1, але лопатка була пошкоджена.

Таблиця 2. Обставини виявлення риболовецьких гачків

Рис. 2, позиція	Обставини виявлення	Звіт	Максимов, Петрашенко 1988	Гопак 1988
—	У кв. 28 на глибині 0,5 м знайдено бронзову пронизку і риболовецький гачок зарубинецького часу. За планом, у цей квадрат потрапляє частина ранньослов'янського житла 22, пляму котловану якого виявлено на глибині 0,35—0,40 м, а повністю воно оконтурилося на глибині 0,5 м. Рисунок відсутній	1979/26а, с. 3, Альбом, 1979/26а, рис. 7; 10	—	—
1	У житлі 22 (VIII—X ст.) біля східної стіни знайдено фрагмент риболовецького гачка	1979/26а, с. 9	с. 25	рис. 74, с. 125, ан. 1130, ж. 22, № 317
2	Я. 258: розвали зарубинецького посуду, риболовецькі гачки, ніж, серп (монографія). Ділянка 12: зібрано ... особливо багато кераміки VIII—X ст. ... У кв. 29 на глибині 0,45 і 0,70 м виявлено два залізних риболовецьких гачки і одну заготовку (?) для гачка, а також — уламок залізного ножа зарубинецької культури. На тій самій ділянці досліджено житло 44 VIII—X ст., 4 зарубинецькі і 1 давньоруську ями. В альбомі, у тому числі, гачки позначено як зарубинецькі. ... Контури ями прослідковувались дуже слабо, але на гл. 0,6 м виявлено велике скупчення (понад 100) фрагментів зарубинецької кераміки. У шарі поряд з ямою знайдено ... три риболовецьких гачки і ніж (звіт) *. В інвентарному описі гачки записані як зарубинецький і давньоруський	1983/17, с. 13, 16; альбом ..., табл. X, 2—4	табл. 1, с. 11, рис. 59, 8	рис. 72, с. 119, ан. 1350, № 636
3			табл. 1, с. 11, рис. 59, 9; 60, 5	рис. 72, с. 128, ан. 1351, № 635
4			табл. 1, с. 11, рис. 59, 12; 60, 6	рис. 72, с. 128, ан. 1349, № 631
5	На рис. 43 з підписом: знахідки VIII—X ст. з ям — представлено ранньослов'янську кераміку, а також гачок; позиції 4—7 — яма 233; за звітом (і монографією) це зарубинецька яма, однак згадка про знахідку відсутня	Альбом ..., 1982/12, рис. 43; с. 38	—	—
6	На 3х розкопі понад 90 % зарубинецької кераміки; відносно багато — давньоруської гончарної і VIII—X ст.; у кв. 6 на гл. 1,0 м знайдено доволі великий гачок гарної збереженості. В інвентарному описі гачок записано як давньоруський	1983/17, с. 22—23, табл. XIX, 5	—	—

* В.Д. Гопак при описі проаналізованих матеріалів у скороченому вигляді вказував супровідні дані щодо походження виробів з об'єктів (ж. №; я. №; відсутність таких записів — свідчення походження з культурного шару). При описі ан. 1349—1351 вказівки на яму 258 відсутні (Гопак 1988, с. 119, 128).

Найцікавіші за формою гачки 1 і 2. Аналогічні залізні вироби з археологічних матеріалів нам невідомі. Тим не менше, за спостереженнями А.В. Кузи, у культурному шарі Новгороду виявлено тип гачків, невідомий на інших пам'ятках. Вони виготовлені з тонкого дерев'яного стержня завдовжки 7,5—10 см, від якого під гострим кутом відходить сучок завдовжки 2,0—3,0 см. Такі гачки, що в етнографічній літературі отримали назву «горлових», з'явилися ще в неоліті. Їх застосовували для лову риби (сомів, минів, рідше — шук), що глибоко заковтує здобич. Такий опис цілком відповідає гачку 2; якщо зважити на те, що гачок 1 зберігся частково (збережена частина — 5,8 см) і мав завершуватися втраченою лопаткою для кріплення ліски, його повні параметри також будуть відповідати поданому вище опису дерев'яних аналогів. Імовірно, це була вдала залізна імітація дерев'яної форми.

Гачки доволі поширені на зарубинецьких пам'ятках (напр.: Пачкова 1974, с. 58—59, рис. 28; Максимов 1972, табл. 3; табл. XIV, 2; XVII, 11; XXVIII, 9, 10; 1982, табл. XI, 14, 15). Ще більша їх кількість відома з ранньослов'янських матеріалів (напр.: Шрамко, Цепкин 1963, рис. 1; Мезенцева 1965, с. 70—71; Куза 1970, рис. 1; 2016, рис. 1). Поширені вони були й у східних сусідів слов'ян — носіїв салтівської культури (добірку див.: Міхеєв 1980; Міхеєв 1985, рис. 28). За давньоруських часів різні форми гачків також побутували у значній кількості (див. напр.: Шрамко, Цепкин 1963, рис. 2; Чернецов, Куза, Кирьянов 1985). Отже, за порівняльним аналізом також неможливо встановити хронологію гачків з Монастирка. Тому для встановлення часу їх виготовлення/використання слід розглянути увесь комплекс доступної нині інформації.

Єдина знахідка, зафіксована у комплексі (гачок 1), походить з ранньослов'янського житла. Отже, його ранньослов'янське походження менш за все викликає сумніви. Аналогічний йому виріб (№ 2) знайдений у культурному шарі, де поряд виявлено ще два гачки (№ 3, 4). Нагадаємо, що залізні вироби, подібні до № 1 і 2, досі достеменно відомі, мабуть, лише з Монастирка. А отже, зростає і ймовірність того, що обидва гачки виготовлені за часів існування ранньослов'янського поселення. Таким чином, з'являються сумніви і в тому, що виявлені поряд гачки 3 і 4 належали носіям зарубинецької культури (табл. 2); логічніше припустити, що їх було втрачено одночасно — за ранньослов'янських часів. Нагадаємо також,

що, за В.Д. Гопаком, технологія таких виробів притаманна часу VIII—XIII ст.

Гачок 5, що відомий лише за звітною документацією і не потрапив до публікації, ймовірно, має відношення до ранньослов'янського періоду існування Монастирка, оскільки в альбомі ілюстрацій його розміщено у комплексі з керамікою VIII—X ст. як знахідки з однієї ями (див. табл. 2). Найскладніше визначити хронологічну приналежність № 6. Втім, зауважимо, що дослідники описали його як виріб доброї збереженості, а в інвентарній книзі записали як давньоруський (див. табл. 2)³.

Загальним зауваженням, важливим для ймовірного зарахування гачків до ранньослов'янських матеріалів (втім, суто теоретичного характеру), є те, що, з одного боку, абсолютна більшість виробів із заліза є саме ранньослов'янськими (Максимов, Петрашенко 1988; Гопак 1988, с. 129—130), а також, з іншого боку, що іхтіологічні матеріали виявлені майже виключно у ранньослов'янських об'єктах (табл. 1). Іхтіологічний матеріал було виявлено лише у п'яти зарубинецьких об'єктах з понад сотні досліджених, у 14 ранньослов'янських менш ніж з сотні об'єктів, і в одному давньоруському (також менш ніж з сотні досліджених).

Інші знаряддя, побіжно згадані в монографії як риболовецькі, є маловиразними і не можуть бути однозначно проінтерпретовані. З матеріалів походить велика кількість виробів з кістки, які могли бути знаряддями для плетіння сітей (рис. 3, 1). Зазвичай, в археологічній літературі такі знахідки отримують загальну назву «проколки», без особливого пояснення (і розуміння) варіантів їх використання. «Класичні» вістря (напр., ті, що походять з жител Великого Боршевського городища (Воронезька обл., РФ) (Куза 1970, рис. 1)), з чітко виділеним звуженням між суглобовою частиною і діафізом кістки, на Монастирку не виявлені. Те саме зауваження стосується і грузил для сітей. З матеріалів, доступних нині для опрацювання, а також зі звітів і публікації, такі грузила виділити складно. Тим не менше, не маємо підстав виключати існування таких знарядь; більше того — іхтіологічний матеріал (див. нижче) свідчить про велику ймовірність використання сітей (рис. 3, 2).

³ Дослідники, які впродовж кількох сезонів працюють на одній пам'ятці, під час інтерпретацій часу використання виробів із сумнівною хронологією звертають увагу і на загальну збереженість матеріалів. Можемо припустити, що збереженість заліза була визнана як краща за зарубинецькі залізні предмети.

Опис іхтіологічних матеріалів. У процесі визначення ролі риболовецького промислу в життєдіяльності мешканців Монастирка у VIII—X ст. були опрацьовані численні рештки риб, отримані протягом польового сезону 1974 р. (11.07, 15.07, 18.07, 23.07, 24.07, 31.07: рис. 4) з різних жител (№ 8—10: рис. 4, 2, 3, 5), господарських ям (№ 6, 7) і вогнища (в житлі 10), територіально приналежних до східного городища. Збори іхтіологічного матеріалу походять з глибини 0,45, 0,5, 0,6—1,6, 0,7, 0,95, 1,3 м. Загальна кількість опрацьованих решток становить близько 300 екз., у тому числі 48 кісток і 250 цілих або частково пошкоджених лускових пластинок. Крім цих решток, придатних для встановлення видової приналежності, вікової структури, а також (в окремих випадках) реконструкції довжини тіла і маси риб, у заповненні господарських ям (особливо біля житла 8 біля північної стіни; житла 9, ями 7) виявлено величезну кількість невеликих фрагментів надзвичайно крихкої луски. З огляду на незадовільний стан її збереженості, ці матеріали не включені до фауністичного аналізу (близько 500; рис. 4, 2).

Визначення систематичної належності іхтіологічних решток проведено шляхом порівняння кісткових фрагментів і луски з екземплярами сучасних риб із використанням порівняльної остеологічної колекції ННПМ НАН України. Найменування елементів скелета узгоджені з номенклатурою В. Раду (Radu 2005). Для встановлення розмірів тіла риб складалася пропорція, куди підставлялися відомості про розмір ідентичних кісток досліджуваної і сучасної риб (Лебедев 1960). Інформація про співвідношення розмірів кісток і маси тіла риб отримана на підставі значень морфометричних параметрів екземплярів із порівняльної колекції. Індивідуальний вік встановлено за річними кільцями на лусці та хребцях.

Під час опрацювання решток риб із шарів VIII—X ст. (райковецька культура) городища Монастирок встановлено, що промислом були охоплені принаймні 10 видів риб, які входять до складу 9 родів, 5 родин (табл. 3). Найбільша кількість решток належить хижим рибакам — щуці ($n = 43$), сому ($n = 5$), а також судаку і окуню. Очевидно, ці види відігравали важливу роль у забезпеченні жителів городища їжею тваринного походження. Натомість, осетрові (осетер, севрюга) і коропові риби (в'язь, плітка, білизна, короп) представлені одиничними кістками. Наявність у зборах численних кісток черепа (рис. 4, 4) свідчить про те, що рибу роз-

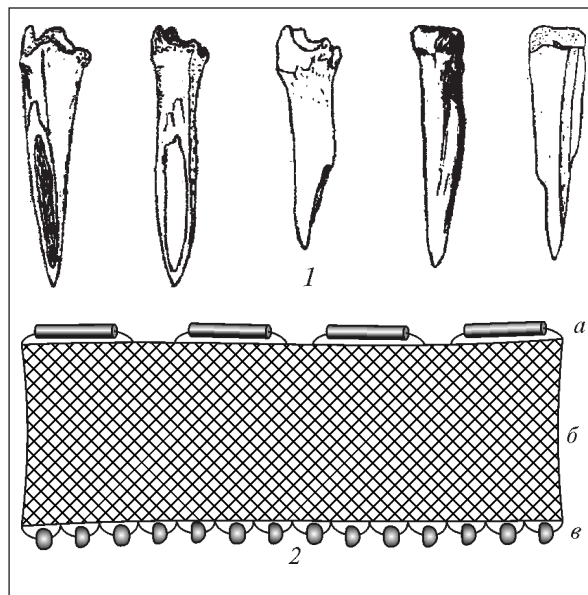


Рис. 3. Снасті для масового лову: 1 — приклади кістяних знарядь, що могли бути використані для плетіння сітей; 2 — схематичний загальний вигляд найпростішої однорядної сіті (а — поплавки; б — полотно сіті; в — грузила)

бирали безпосередньо на території городища. Це значить, що всі ідентифіковані види риб добували на місці (у Дніпрі, поблизу поселення), оскільки при транспортуванні рибної продукції на значну відстань голови перед засолюванням або копченням видаляють з метою продовження терміну зберігання.

Усі види риб, встановлені у результаті аналізу (за винятком осетрових) є звичайними представниками сучасної іхтіофауни Середнього Дніпра і є досить численними як у корінному руслі, так і в притоках (Мовчан 2011). Осетер і севрюга є прохідними видами, які раніше заходили у Дніпро для нересту, досить високо піднімаючись проти течії. Наразі численність цих видів незначна, тому їх зрідка можна побачити лише у пониззі Дніпра.

Слід звернути увагу на той факт, що всі риби, спіймані жителями городища Монастирок, зазвичай тримаються біля дна і віддають перевагу глибоким ділянкам русла з невеликою або помірною течією, піщаним або піщано-мулистим дном і розвиненою підводною рослинністю (Мовчан 2011). М'ясо цих риб смачне і жирне, що, імовірно, також вплинуло на вибір їх як основних об'єктів промислу. На основі детального вивчення остеологічного матеріалу з городища Монастирок для 21 екз. риб (представників 6 видів) вдалося реконструювати довжину тіла і масу (табл. 4). У переважній більшості випадків виловлювали

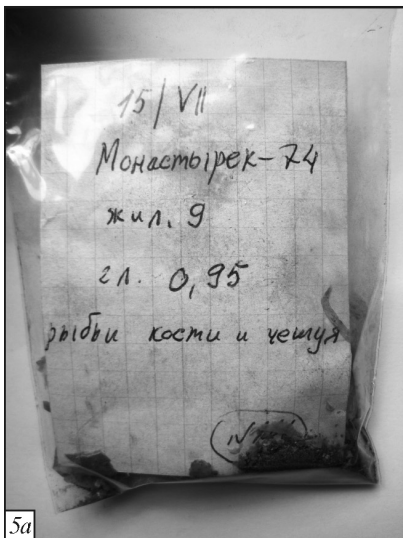
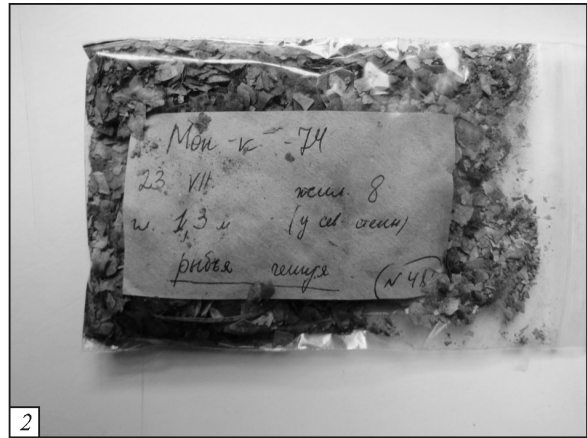
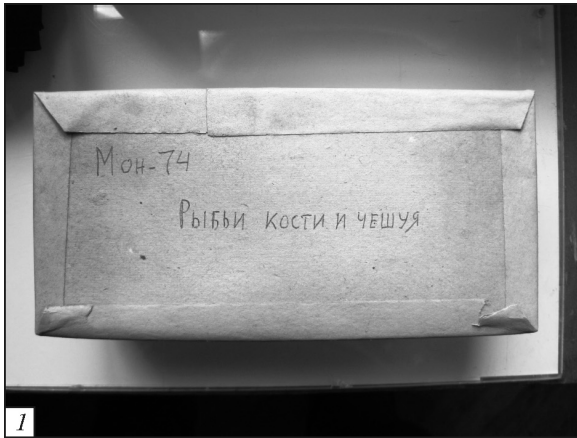


Рис. 4. Іхтіологічний матеріал з Монастирка 1974 р., фонди ННПМ НАН України: 1 — загальний вигляд одиниці зберігання; 2 — стан збереженості окремих матеріалів; 3 — хребці сома; 4 — окремі кістки і луска щуки; 5 — загальний вигляд депонування матеріалів з житла 9

риб, які мали середні або крупні розміри. Зокрема, довжина тіла щук коливалася у діапазоні 40—70 см при масі 0,60—0,94 кг, хоча частина спійманих особин належить до меншого розмірного класу (довжина тіла — 22—31 см, маса — 0,33—0,46 кг); імовірно, це були відносно молоді особини⁴. Індивідуальний вік щук,

встановлений за лускою, становить 4—6 років. Хребці сома (рис. 4, 3) належали дуже крупним особинам 9-річного віку: довжина тіла цих риб (за хребцями) становила 130—165 см при масі від 5,6 до 7,0 кг. Коропові риби (за винятком

⁴ Ми припускаємо, що реконструйовані значення маси тіла окремих особин можуть бути дещо занижені (це пов'язано з певною недосконалістю мето-

дики, оскільки різні елементи скелета риб неоднаково придатні для подібних реконструкцій). Слід враховувати не лише лінійні розміри тіла, а й індивідуальний вік особини, статевий диморфізм, характерний для виду тощо.

хіба що досить невеликої плітки) також мали значні розміри (табл. 4).

Виловлювали в основному дорослих статево-зрілих особин, що, на нашу думку, є свідченням селективності у відборі біологічних зразків під час розкопок, а також вказує на можливість застосування жителями городища різноманіт-

них знарядь лову. Розміри тіла і маса риб могли впливати на спосіб їхнього добування. Велика кількість корокових риб передбачає використання сітей, що підтверджується знахідками кістяних знарядь для плетіння останніх, а також наявністю глиняних грузил (див. рис. 3). Хижих риб (щуку, судака, окуня), найімовір-

Таблиця 3. Видовий склад риб із розкопок городища Монастирок у 1974 р.

Родина	Вид	Елемент скелета	Об'єкт, глибина
Осетрові — Acipenseridae	Осетер російський <i>Acipenser gueldenstaedtii</i>	1 фрагмент suboperculare	Ж. 10, гл. 0,5 м
	Севрюга звичайна <i>Acipenser stellatus</i>	1 dermalia, 1 pinna pectoralis I	Я. 6 (ж. 9), гл. 0,6—1,6 м
Коропові — Cyprinidae	В'язь європейсько- сибірський <i>Idus idus</i>	1 ceratobranchiale	Ж. 10, гл. 0,5 м
	Плітка звичайна <i>Rutilus rutilus</i>	1 фрагмент ceratobranchiale	Я. 6 (ж. 9), гл. 0,6—1,6 м
	Білизна європейська <i>Aspius aspius</i>	1 hyomandibulare, 1 urohyale	Я. 6 (ж. 9), гл. 0,6—1,6 м
	Короп звичайний <i>Cyprinus carpio</i>	1 фрагмент cleithrum	Я. 6 (ж. 9), гл. 0,6—1,6 м
Сомові — Siluridae	Сом європейський <i>Silurus glanis</i>	5 хребців	Ж. 10, гл. 0,5 м
Щукові — Esocidae	Щука звичайна <i>Esox lucius</i>	2 parasphenoideum, 2 dentale, 1 articulare, 1 quadratum, 1 ceratohyale, 1 cleithrum, 6 хребців, 29 лускових пластинок	Я. 6 (ж. 9), гл. 0,6—1,6 м; ж. 9, гл. 0,45 м; ж. 9, гл. 0,95 м; ж. 10, вогнище
Окуневі — Percidae	Судак звичайний <i>Sander lucioperca</i>	Одиничні луски	Ж. 8 (біля північної стіни, гл. 1,3 м)
	Окунь звичайний <i>Perca fluviatilis</i>	Одиничні луски	Ж. 9, я. 7, гл. 0,7 м
Костисті риби невизначені — Teleostei indet.		19 фрагментів ребер, 2 фрагменти кісток; луска (близько 500 екз.)	Я. 6 (ж. 9), гл. 0,6—1,6 м; ж. 9, гл. 0,45 м; ж. 9, гл. 0,95 м

Таблиця 4. Реконструйовані значення довжини тіла і маси окремих видів риб із городища Монастирок, отримані шляхом екстраполяції даних *

Вид	Елемент скелета	Кількість, екз.	Довжина тіла, см	Маса тіла, кг
В'язь	ceratobranchiale	1	56	1,19
Плітка	ceratobranchiale	1	32	0,30
Білизна	hyomandibulare	1	68	1,67
Короп	cleithrum	1	70	4,50
Сом	vertebrae	5	130—165 ($\mu = 143$)	5,58—7,03 ($\mu = 6,08$)
Щука	parasphenoideum	2	40; 70	0,60; 0,94
	dentale	2	40; 40	0,60; 0,60
	articulare	1	52	0,78
	quadratum	1	70	0,94
	ceratohyale	1	48	0,72
	vertebrae	4	22—31 ($\mu = 27$)	0,33—0,46 ($\mu = 0,41$)
	vertebrae	1	48	0,72

* Розрахунки виконані на підставі відомих значень морфометричних параметрів окремих екземплярів риб із порівняльної остеологічної колекції відділу палеонтології ННПМ НАН України.

ніше, добували острогами або гарпунами, а крупні залізні гачки (див. рис. 2) використовували для ловлі сома.

Набір об'єктів і предметів риболовецького промислу є досить однотипним на близьких за віком поселеннях і городищах басейну Дніпра (Шпет 1949; Лебедев 1960). Так, в уловах мешканців слов'янського поселення VIII—XIII ст. на Ворсклі (сучасна територія м. Полтава) переважали щука, сом і лин, часто ловили окуня, карася і в'язя, рідше — стерлядь, осетра, плітку, підуста, ляща і коропа (Лебедев 1960). Численні кістки щуки, судака, окуня, плітки, білизни, коропа і сома разом зі знаряддями лову (гачками, гарпунами, острогами, грузилами від сітей) є у матеріалах з Бистринського (VIII—IX ст.), Трубчевського (X—XII ст.), Липинського (XI—XIII ст.) городищ, розташованих у басейні р. Десна (Лебедев 1960; Куза

1970). Риболовецький промисел жителів Донецького городища VIII—XIII ст. був сконцентрований на вилові щуки, сома і окуня, а також на добуванні осетрових (осетер, севрюга) і коропових риб (ялець, головень, в'язь, плітка, вирезуб, краснопірка, лящ, синець, білизна, лин, короп, карась тощо) (Шрамко, Цепкин 1963; Житенева 1964).

Таким чином, отримані дані свідчать про важливе значення рибальства у життєдіяльності мешканців городища Монастирок та всіх східних слов'ян, які населяли Середнє Подніпров'я у VIII—XIII ст. Розмаїття видів і розмірів промислової риби є побіжним свідченням використання обох видів снастей: індивідуального (з гачками) і масового (сітями) лову. Аналіз контексту виявлення гачків свідчить на користь їх використання переважно у ранньослов'янський період існування городища Монастирок.

- Белан Н.Г. Фауна городища Монастырек на Среднем Днепре // Использование методов естественных наук в археологии. — К., 1978. — С. 96—109.
- Военно-топографическая карта Российской Империи / Ф.Ф. Шуберт. Масштаб: 3 версты в 1 дюйме. — Съемка: 1846—1863 гг. (Интернет-джерело: <http://www.etomesto.ru/shubert/>).
- Гонак В.Д. Металлографический анализ кузнечных изделий // Е.В. Максимов, В.А. Петрашенко. Славянские памятники у с. Монастырек на среднем Днепре. — К., 1988. — С. 118—130.
- Житенева Л.Д. Промысловая фауна рыб и рыболовство бассейна Черного моря по археологическим материалам: Дисс. ... канд. биол. наук. — М., 1964.
- Каргер М.К. Развалины Зарубского монастыря и летописный город Заруб // СА. — 1950. — № 13. — С. 33—62. Коллекції Наукових фондів Інституту археології НАН України. Каталог. — К., 2007.
- Куза А.В. Рыболовство у восточных славян во второй половине I тыс. н. э. // МИА. — 1970. — № 176. — С. 132—137.
- Куза А.В. Рыбный промысел в Древней Руси. — М.; СПб, 2016.
- Лебедев В.Д. Пресноводная четвертичная ихтиофауна Европейской части СССР. — М., 1960.
- Максимов Е.В. Среднее Поднепровье на рубеже нашей эры. — К., 1972.
- Максимов Е.В. Отчет о раскопках городища Монастырек Монастырекского отряда Среднеднепровской славяно-русской экспедиции // НА ІА НАНУ. — 1979/26а.
- Максимов Е.В. Зарубинецкая культура на территории Украинской ССР. — К., 1982.
- Максимов Е.В. Отчет о раскопках 1985 г. на городище Монастырек славянской экспедиции Института археологии АН УССР // НА ІА НАНУ. — 1985/17а.
- Максимов Е.В., Петрашенко А.В., Погорелый В.Н. и др. Отчет о раскопках городища Монастырек Каневского р-на Черкасской обл. // НА ІА НАНУ. — 1974/24.
- Максимов Е.В., Петрашенко В.А. Отчет Среднеднепровской славяно-русской экспедиции // НА ІА НАНУ. — 1980/32.
- Максимов Е.В., Петрашенко В.О. Городище Монастирьок VIII—XIII ст. на Середньому Дніпрі // Археологія. — 1980. — Вип. 33. — С. 3—20.
- Максимов Е.В., Петрашенко В.Н., Зеленецкая И.Б. Отчет Каневской экспедиции о раскопках городища Монастырек в 1982 г. // НА ІА НАНУ. — 1982/12.
- Максимов Е.В., Зеленецкая И.Б. Отчет о работе Каневской экспедиции в 1983 г. // НА ІА НАНУ. — 1983/17.
- Максимов Е.В., Петрашенко В.А. Отчет Зарубского отряда Днестровской древнерусской экспедиции о раскопках городища у с. Монастырек Каневского района Черкасской области // НА ІА НАНУ. — 1984/15.
- Максимов Е.В., Петрашенко В.А. Славянские памятники у с. Монастырек на Среднем Днепре. — К., 1988.
- Мезенцева Г.Г. Канівське поселення полян. — К., 1965.
- Михеев В.К. Рибальський промисел у населення салтівської культури Подоння // ВХУ. — 1980. — № 201: Сер. історія, вип. 12. — С. 78—86.
- Михеев В.К. Подонье в составе хазарского каганата. — Харьков, 1985.
- Мовчан Ю.В. Риби України (визначник-довідник). — К., 2011.

- Пачкова С.П.* Господарство східнослов'янських племен на рубежі нашої ери (за матеріалами зарубинецької культури). — К., 1974.
- Пашкевич Г.А.* Палеоботанический анализ злаков // Е.В. Максимов, В.А. Петрашенко. Славянские памятники у с. Монастырек на среднем Днепре. — К., 1988. — С. 131—134.
- Пашкевич Г.А., Янушевич З.В.* Палеоботанические исследования раннеславянского слоя городища ухут. Монастырек // Использование методов естественных наук в археологии. — К., 1978. — С. 86—96.
- Чернецов А.В., Куза А.В., Кирьянова Н.А.* Земледелие и промыслы // Древняя Русь: город, замок, село. — М., 1985. — С. 219—242 (Серия: Археология СССР).
- Шнет Г.И.* Ископаемые остатки рыб Среднего Днепра // Тр. НИИ прудового и озерно-речного хозяйства. — 1949. — № 6. — С. 43—57.
- Шрамко Б.А., Цепкин Е.А.* Рыболовство у жителей Донецкого городища в VIII—XIII вв. // СА. — 1963. — № 2. — С. 74—84.
- Radu V.* Atlas for the identification of bony fish bones from archaeological sites. — București, 2005.

Надійшла 18.10.2016

С.А. Горбаненко, А.Н. Ковальчук

РЫБОЛОВЕЦКИЙ ПРОМЫСЕЛ РАННИХ СЛАВЯН СРЕДНЕГО ПРИДНЕПРОВЬЯ (по материалам городища Монастырек)

В статье на основе материалов городища Монастырек проанализирован рыболовецкий промысел ранних славян Среднего Приднепровья (рис. 1). Проведен комплексный анализ обстоятельств обнаружения ихтиологических остатков (табл. 1) и рыболовецких снастей (табл. 2, рис. 2), а также сравнительный анализ последних. В результате проведенных исследований сделан вывод о принадлежности рыболовецких крючков раннеславянскому периоду существования городища. Также, благодаря работе с фондами Национального научно-природоведческого музея НАН Украины, обнаружен и определен ихтиологический материал с памятника, характеризующий промысловые виды рыб в раннеславянское время (табл. 3, 4).

Ихтиологическими определениями (рис. 4) установлено, что промыслом были охвачены, по меньшей мере, 10 видов рыб из 9 родов 5 семейств, наибольшее количество остатков которых принадлежит хищным рыбам — щуке, сому, а также судаку и окуню; осетровые и карповые рыбы представлены единичными костями. Неоспоримым доказательством промысла (а не привоза) рыбы являются находки многочисленных находок костей черепа. Все идентифицированные виды рыб (за исключением осетровых) являются обычными представителями ихтиофауны Среднего Днепра, будучи довольно многочисленными как в коренном русле, так и в его притоках. Методом реконструкций массы и размеров рыб установлено, что в улове преобладали крупные половозрелые особи, добываемые с помощью снастей как индивидуального (с крючками), так и массового (сети (рис. 3)?) лова.

Полученные данные убедительно свидетельствуют о важном значении рыбной ловли в жизнедеятельности жителей городища Монастырек и всех восточных славян, населявших Среднее Приднепровье в VIII—XIII вв. Разнообразие видов и размеров промысловой рыбы является косвенным свидетельством использования обоих видов снастей: индивидуального (с крючками) и массового (сетями) лова. Анализ контекста обнаружения крючков свидетельствует в пользу их использования преимущественно в раннеславянский период существования городища Монастырек.

S.A. Gorbanenko, O.M. Kovalchuk

FISHERY OF EARLY SLAVS IN THE DNIPRO RIVER MIDDLE REGION (Based on Materials from Monastyrok Hill-fort)

Based on materials from Monastyrok hill-fort, fishery of the Early Slavs from the Dnipro River (middle region) is analyzed in this paper. A comprehensive study of the circumstances in which ichthyological remains and fishing tackle were uncovered, as well as the comparative analysis of the latter was conducted. As a result, a conclusion is made that the fish-hooks belong to the Early Slavonic period of the hill-fort. In addition, owing to the work with the collections of the National Museum of Natural History of the National Academy of Sciences of Ukraine, uncovered and attributed was the ichthyologic material from the site describing the industrial fish species in the Early Slavonic period.

Ichthyologic identification showed that at least 10 fish species of 9 genera and 5 families were encompassed into the fishery. The majority of these remains belong to fish of prey: pike, catfish, zander, and perch; sturgeons and carp fishes are represented by single bones. Numerous findings of cranium bones are indisputable evidence for fishery, but not fish import. The method of reconstruction the weight and body size of single fish individuals showed that big mature fishes prevailed in catch. Owing to this reconstruction, it is ascertained that both tackle for individual (with hooks), and mass (with nets) catch were used.

The data obtained convincingly prove the importance of fishery in vital activity of population at the Monastyrok hill-fort and of all the East Slavs habituating the middle region of the Dnipro River in the period from the 8th to the 13th centuries AD. The species and size diversity of industrial fish is an indirect evidence for the usage of both tackle types: of individual (with hooks) and mass (with nets) catch. Analysis of the context of the hooks' finds testifies for their usage mainly in the Early Slavonic period of the Monastyrok hill-fort existence.