

В. В. Отрощенко *

АНТРОПОЗООМОРФНІ ШАМАНСЬКІ ПРЯЖКИ ПЕРЕХІДНОГО ПЕРІОДУ ВІД СЕРЕДНЬОЇ ДО ПІЗНЬОЇ БРОНЗИ

Йдеться про дискусію з приводу походження та семантики антропозооморфних фігурних пряжок перехідного періоду від середньої до пізньої бронзи півдня Східної Європи. Автор зосереджує особливу увагу на семантиці фігурних пряжок Дніпро-Донської Бабинської та Лолінської культур, зв'язку аналізованих артефактів із виконанням небіжчиками шаманських практик. Залучено синхронні артефакти лісових культур Східноєвропейської рівнини та етнографічний фактаж сибірського шаманства.

К л ю ч о в і с л о в а: антропозооморфні фігурні пряжки, Дніпро-Донська Бабинська культура, Лолінська культура, Шагарська культура, Галічський скарб шамана, перехідний період від середньої до пізньої бронзи півдня Східної Європи

Дніпро-Донська Бабинська культура (ДДБК), виділена нещодавно Р. О. Литвиненком, стала базовою складовою культурного кола Бабине. Останнє, у свою чергу, складає наймасштабніше утворення посткатакомбного періоду (Литвиненко 2009, с. 6—12). Автор розглядає цю спільноту в контексті перехідного періоду від середньої до пізньої бронзи (Отрощенко 2014, с. 7—12). Визначну роль у наповненні названого періоду новими культурами відіграв Р. О. Мимоход. Проте дослідник певний час називав період «рубжем». Його не бентежило, що за його ж датуванням «рубіж» тривав як мінімум 400 років і мав три етапи розвитку (Мимоход 2013, с. 1, 213—291).

Зважаючи на зазначену обставину, вихід нової дискусійної статті Р. О. Мимохода став помітною подією в дослідженні перехідного періоду від середньої до пізньої бронзи (Мимоход 2018, с. 249—275). Важливо, що дослідник нарешті побачив у сукупності виділених ним

пам'яток «структуру всього посткатакомбного світу», наситивши його блоком відповідних археологічних культур (Мимоход 2016, с. 45—47; 2018, с. 252). Таким чином, «рубіж» трансформувався в період, добу.

Провідне місце в згаданій статті Р. О. Мимохода займає аналіз семантики кістяних фігурних пряжок ДДБК. Дослідник дорікнув мені за вислів «антропозооморфні пряжки» без додаткового обґрунтування в статті Я. П. Гершковича, який озвучив мій погляд на їхню семантику (Гершкович 1986, с. 136), та відповідною згадкою в монографії (Отрощенко 2001, с. 188). Дещо раніше аналогічний закид на мою адресу пролунав у дослідженні, присвяченому семантиці фігурних пряжок культури багатоваликової кераміки (Степанов 2008, с. 38). Але ж наводити свою аргументацію в праці колеги було б не зовсім чемно, а в книзі, присвяченій проблемам періодизації та стратиграфії, про семантику мова не йшла. До того ж у монографії має місце неточне формулювання «зооантропоморфні пряжки». Тому маю уточнити, що фігурні пряжки ДДБК є антропозооморфними, бо втілюють загалом антропоморфний образ (і тут мій опонент правий), але з певним зооморфним антуражем у традиціях поліконічності.

Поza тим, рішуче не погоджуюсь з базовим висновком дискусійної статті: «По моему мнению, можно отказаться от трактовок образов как неопределенных (зооморфные или зооантропоморфные), которые не дают объяснения всей совокупности функциональных и нефункциональных элементов пряжек. Только интерпретация этих изделий как стоящих антропоморфных фигурок в позах адорация или оранта позволяет непротиворечиво свести все детали морфологии к конкретной иконографии» (Мимоход 2018, с. 264—265). Зазначу, що пояснити всі деталі морфології цих образів, з огляду на їхню семантику, не так просто як здається

* ОТРОЩЕНКО Віталій Васильович — доктор історичних наук, професор, заввідділу енеоліту—бронзової доби Інституту археології НАН України, ORCID 0000-0001-5707-8384, otrok_o@ukr.net

досліднику. Можна лише наблизитися до розуміння цієї поліфонії сенсів та образів.

Р. О. Мимоход ґрунтовно висвітлює історію вивчення проблеми. Користуючись його оглядом можна розділити позиції інтерпретаторів фігурних пряжок ДДБК, Лолінської та Гінчинської культур на три групи. Перші вважають фігурні пряжки антропоморфними (Городцов 1907, с. 357; Мимоход 2018). Другі — зооморфними (Гершкович 1986; Вангородская 1987, с. 45; Степанов 2008; вибірково — Рогудеев 2015). Треті — антропозооморфними чи навпаки (Андреева, 1986; Братченко 1995; Отрощенко 2001; вибірково — Рогудеев 2015). Отже, більшість дослідників вбачають наявність зооморфних компонентів в оформленні фігурних пряжок, аж до абсолютизації тваринної, а не людської, сутності образу. Зрозуміло, що такі проблеми не вирішуються механічним голосуванням, а тому варто звернутися до образного ряду виразніших зразків фігурних пряжок, перш за все — східноєвропейських.

Традиції полііконічності, зокрема — антропозооморфності, в давньому мистецтві України мають глибинні витoki. Тут від доби пізнього палеоліту показовими були витончена стилізація та поєднання образів чоловічого та жіночого, жіночого та пташиного в скульптурі з Мізіна. Дослідниця найдавнішого мистецтва України наголошує також на синкретизмі фігуративних форм дрібної пластики (Яковлева 2013, с. 80—84, 170—172). Варто звернути особливу увагу на безголовість статуеток мізинського стилю, коли відкинути пташиний ракурс їхньої семантики.

Від доби мезоліту дійшло зображення рогатого лучника на пісковиковій плитці з печери Кози Кам'яної Могили (Михайлов 1994, с. 137—139, рис. 69: 1). У пошуках походження та семантики образів фігурних пряжок ДДБК не варто ігнорувати потужну мистецьку спадщину спільноти Кукутень-Трипілля. Увагу на її потенціал звернув М. В. Степанов у пошуках семантичних відповідників образу хтонічного божества (дракона), втіленому, на його погляд, у пряжках. Він же звернув увагу на морфологічну схожість пряжок ДДБК з порфіритовою підвіскою з пох. 109 Маріупольського неолітичного могильника (Степанов 2008, с. 45—48, рис. 4—6). Цю ж підвіску в ряду композицій з символікою Тельця розглядав М. О. Чмихов, виходячи на сюжет шлюбної пари Тельця-Зевса та Європи (Чмихов 1991, с. 70, рис. 21). Таку пару ілюструє кістяна платівка з трипільської печері Більче-Золоте з антропозооморф-

ною композицією, де жіноча фігура вкарбована пуансоном на площині силуету голови бика (Чмихов 1991, с. 84, рис. 21: 14). Жіночі груди іноді моделювались на рогатих спинках мініатюрних керамічних тронів для статуеток, моделюючи міксаморфний, точніше — антропозооморфний, образ (Бурдо 2008, с. 178—181).

Застереження Р. О. Мимохода, зроблене М. В. Степанову, що трипільські матеріали занадто віддалені в часі від ДДБК, не є прийнятним. Адже традиція творення міксаморфних образів не зникає по деструкції Кукутень-Трипілля наприкінці IV тис. до н. е. Так в кургані 1—3 біля поселення Усатове під Одесою було виявлено прямокутну стелу зі зображенням антропоморфної фігури з обличчям, прикритим рогатою маскою (?), в оточенні тварин (Збенович 1974, с. 122—123, рис. 41). Усатівська культура датується нині кінцем IV — початком III тис. до н. е., тобто добою ранньої бронзи. При похованні ямної спільноти цього ж періоду біля с. Златопіль Василівського р-ну Запорізької обл. В. О. Круц виявив кам'яну скульптурку малих форм, яка своєрідно переспівує образи платівки з Більче-Золото. На одній площині маємо силует голови бика в фас з додатковими бічними виступами, а на звороті — конічні виступи пари жіночих грудей (Ляшко 1987, с. 73—75, рис. 1—3). С. М. Ляшко вбачає тут дуалістичне поєднання антропоморфного та зооморфного образів (Ляшко 1987, с. 76). Д. Я. Телегін у першій публікації артефакту вбачав у ньому амулет який поєднав образи бика-олена та жінки, пов'язаний з культом тварин і плодючості (Телегін 1980, с. 85—86, рис. 2: 1). Звертаю увагу на відсутність голови в образах з парою жіночих грудей, як на рогатих трониках Кукутень-Трипілля і порталах дольменів Північного Кавказу (Марковин 1978, с. 213—214, рис. 114: 1, 5), так і на статуетці зі Златополя.

Хрестоматійним втіленням антропозооморфного образу став хвостатий персонаж класу ідолів монументальної скульптури діб ранньої та середньої бронзи. В епізодах свого «життя», відтворених на площинах Керносівського ідола хвостань у позі оранта запліднює жінку, а потім у горизонтальному стані на чотирьох ногах (!?) женеться за парою дрібних тварин (Крилова 1976, с. 38—41, рис. 2; 4: 1—2). На череві Федорівського ідола цей же хвостатий персонаж, здійнявши вгору руки (оранта) готується до запліднення кобили (Супруненко 2011, с. 23—27, рис. 7: 9). На мій погляд це може бути шаман (перевертень) зі зооморфни-

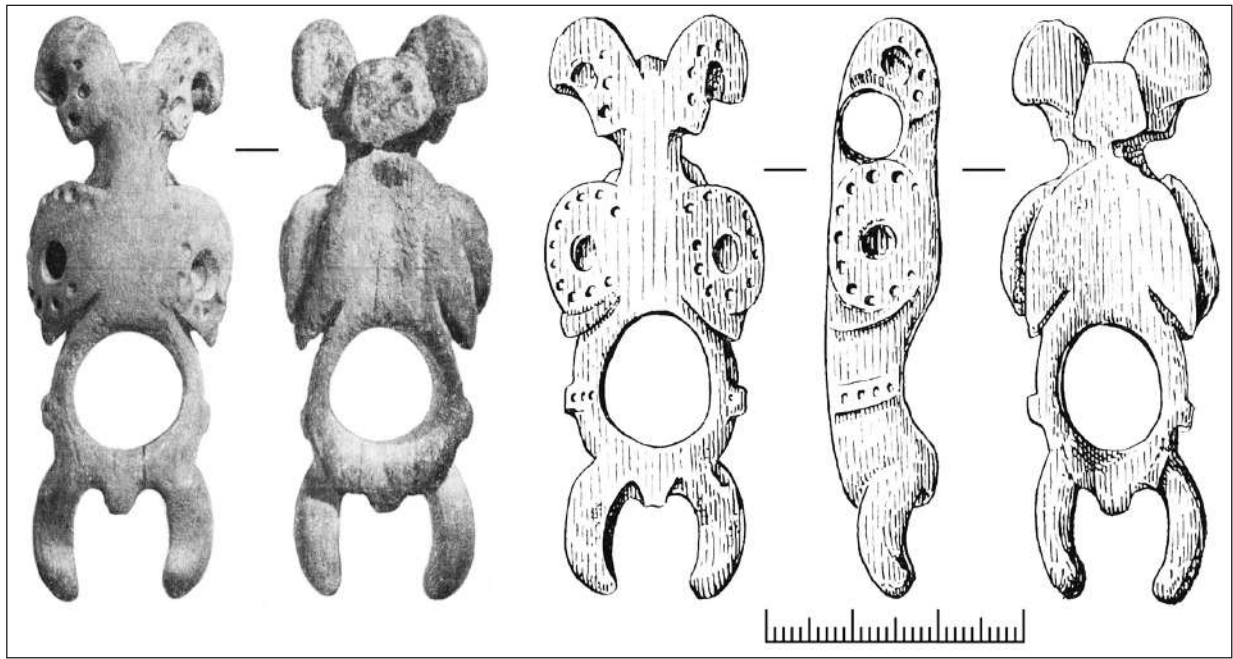


Рис. 1. Фігурна пряжка з групи Чограй VIII, кург. 34, пох. 1, кістка (за: Андреева, 1986)

Fig. 1. Figured buckle from the group Chohrai VIII, burial mound 34, burial 1, bone (after Andreeva, 1986)

ми причандаллями (аксесуарами) свого вбрання (Отрощенко 2014, с. 112, рис. 1: 1–2).

Традиція поліконічності наближає дослідників до розуміння семантики антропоморфного образу, втіленого на фігурних пряжках блоку посткатакомбних культур, із ДДБК включно. Проілюструю його виразними артефактами перехідного періоду від середньої до пізньої бронзи. Найвидатніший з них видано в тому ж числі журналу «Советская археология», що й стаття Я. П. Гершковича про зооморфні пряжки. Маю на увазі публікацію М. В. Андреевої кістяної пряжки (амулету?) з кург. 34, пох. 1 в гр. Чограй VIII на північному сході Ставропольського краю. Р. О. Мимоход слушно відніс цей комплекс до виділеної ним Лолінської культури (Мимоход 2013, с. 505, илл. 60, 2). Назвати цю фалічну фігурку зооантропоморфною допомогли дослідниці стилізовані баранячі (?) роги, декоровані пуансоном (Андреева 1986, с. 232–234, рис. 3–4). Спростувати цей «рогатий» аргумент важкувато, хоча моему опоненту ввижаються в завитках рогів очі персонажа (Мимоход 2018, с. 257).

Тому пильніше придивимось до цього міксаморфа (рис. 1). Він є клишоногий, з непропорційно короткими ногами, опущеним фалосом та поясом обабіч отвору пряжки. На горі, на рівні закручених рогів (очей?), визирає маківка лисини. Проекція тильної сторони амулету дозволяє побачити рельєфно виділені голову, шию, спину та зігнуті в ліктях і дещо роз-

ведені руки. Оголене тіло досить глибокою борозенкою відділене від фактично погрудної маски. Руки виведені вище черева над отвором і ніби підтримують спереду бутафорську конструкцію, увінчану рогами. Великі сплюснені груди маски окантовані пуансоном, а соски позначено глибокими лунками. Загалом, декоровані лунками лише елементи вбрання: пояс, накладні груди та роги.

Морфологічно близька Чограйській чоловіча фігурка з гр. 1, кург. 3, пох. 5 біля с. Кевюди на північному заході Надкаспію, але у неї відсутня голова (рис. 2: 2). Тому стилізовані роги позначено пуансоном на плечах понад бутафорськими грудьми, а передпліччя (руки) трансформуються в стилізовані дзьоби. Пояс відсутній, а лунками декоровані роги, пара грудей та дзьоби, тобто знову-таки елементи вбрання (Мимоход 2013, с. 505, илл. 60: 3 та фото на обкладинці). Маскований вигляд має й третя пряжка Лолінської культури з Темрта 1, кург. 2, пох. 7 (рис. 2: 3). Її голівці відповідають умовні баранячі роги з вузькими проймами очей, а торс набуває рис стилізованого дерева, що піднімається від черевного кільцевого отвору пряжки. Від нижнього ободу кільця відходить статевий орган (Мимоход, 2013 с. 506, іл. 1 та фото на торці обкладинки).

Наведені образи фігурних артефактів Лолінської культури дозволяють підійти до семантики пряжок ДДБК. Найінформативнішою серед них є фігурка з пох. 19, кург. 4 в



Рис. 2. Антрополозооморфні кістяні пряжки Лолінської культури: 1 — Чограй VIII, кург. 34, пох. 1; 2 — Кевюди 1, кург. 3, пох. 5; 3 — Терта 1, кург. 2, пох. 7 (за: Мимоход, 2013)

Fig. 2. Anthropozoomorphic bone buckles of Lolinska culture: 1 — Chohrai VIII, burial mound 34, burial 1; 2 — Keviudy 1, burial mound 3, burial 5; 3 — Terta 1, burial mound 2, burial 7 (after Mymokhod, 2013)

м. Донецьк, розмірами $5,3 \times 3,8 \times 1,5$ см (Гершкович 1986, с. 133—137, рис. 5: 4; 6). Для ліпшого розуміння цього образу її варто зіставити з антропоморфом Чограйського амулету (рис. 3: 1). Зближує їх дугоподібне оформлення плечей, що плавно переходять в руки, зображені по лікті. Я. П. Гершкович трактував на своїй пряжці ці руки як бичачі роги. Другий елемент подібності — імітація грудей у вигляді кола, позначеного пуансоном з лункою в центрі на амулеті з Чограю та циркульним колом з наскрізним отвором на пряжці. Далі починаються розбіжності. Амулет відтворює фігуру з усіма елементами тіла: голова під рогатою маскою, торс, статева ознака, ноги. Усі ж фігурні пряжки ДДБК оформлені стандартно як безголове (!) погруддя на стилізованому подіумі з

поперечним пазом та двома—чотирма наскрізними отворами для фіксації ремінця. Окремий інтерес становлять бічні рогаті виступи. Їх не варто розцінювати як відтворення здійснених угору рук (оранта). Адже здійснені руки не можуть міститися нижче талії, що її мають фігурні пряжки ДДБК. Логічніше їх розглядати як вельми умовні рогаті крісельця для головного персонажу, своєрідні букранії, на кшталт критських. Утім, плавно відігнуті голівки постаменту з Донецька можуть імітувати протоми інших тварин. Саме цей артефакт змусив мене висловити припущення щодо антрополозооморфності пряжок ДДБК (рис. 3: 1).

Тепер перейдемо до торса, який В. О. Городцов та Р. О. Мимоход вважають личиною. На користь торса свідчать стилізовані познач-

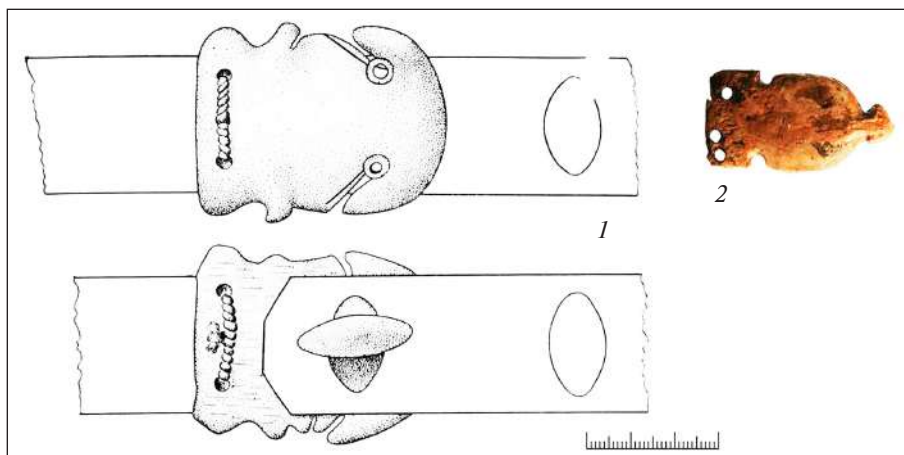


Рис. 3. Кістяні пряжки типу ДДБК: 1 — Донецьк, група Текстильник, кург. 4, пох. 19 (за Гершкович, 1986); 2 — озеро Шагара, пох. 52 (за: Каверзнева, 2003)

Fig. 3. Bone buckles of DDBC type: 1 — Donetsk, Tekstyl'nyk group, burial mound 4, burial 19 (after Hershkovych, 1986); 2 — Shagara lake, burial 52 (after Kaverzneva, 2003)

ки грудей на пряжках з Донецька, Новоандріївки та Комишувахи (кург. 5, пох. 1). Підставою такому трактуванню служать лолінські аналогії відтворення грудей на артефактах з Кевюд та Чограя. В останньому випадку варто звернути увагу ще й на підведені до грудей (лунок) руки. У той же час потрібні різьблені шеврони під лунками грудей на торсі з Комишувахи можуть імітувати ребра чи гілки ялини. Такі ком-

поненти фігури присутні в елементах стилізованого дерева на пряжці з Темрти I (рис. 2: 3).

Загадковою лишається безголовість торсів-бюстів. Їх виявлено вже 15 у 14-ти похованнях ДДБК (Литвиненко 2018, с. 164, рис. 5: 2). Нагадую, що брак голови помічено й на фігурці з Кевюд. З якоїсь причини бабинці, а часом і лолінці, уникали моделювання голови. Певне пояснення тут надає етнографія. Довідник



Рис. 4. Бронзові ідоли Галічського (Туровського) скарбу (за: Студзицкая, Кузьминых 2013)

Fig. 4. Bronze idols of the Galich (Turovskyi) treasure (after Studzitskaya, Kuzminykh, 2013)



Рис. 5. Антропозооморфні пряжки в горизонтальній (робочій) проекції: 1 — Чограй VIII; 2—3 — Галіцький скарб

Fig. 5. Anthropozoomorphic buckles in horizontal (working) projection: 1 — Chohrai VIII; 2—3 — Galich treasure

«Сибирський шаманизм» інформує, що у селькупів на шаманському ритуальному плащі чіпляли особливі підвіски: антропоморфні зображення «виродків» — безголових, безруких духів («військо шамана»). Стверджується, що практично будь-який шаманський костюм є символом «звіра-птаха» — наочне втілення антропозооморфізму з особою шамана включно (Жеребина, 2009, с. 28).

Доповнили висловлені міркування унікальні матеріали з ґрунтового Шагарського могильника в лісах Озерної Мещери (Рязанщина, РФ), де виявлено відразу три поховання, супроводжені пряжками ДДБК (Каверзнева 2003, с. 146—148, рис. 1: 2—6). Пряжка з пох. 10 була круглою, а з пох. 14 — фігурною. Найцікавішою виявилась друга фігурна пряжка з пох. 52 (рис. 3: 2), увінчана голівкою хижого птаха з потужним дзьобом, що виконував функцію гачка-застібки (Бронзовий век 2013, с. 541, фото 237.5.1). Вважаю цей артефакт наочним і конкретним зразком саме антропозооморфних пряжок перехідного періоду від середньої до пізньої бронзи. До того ж тут напрашується аналогія з птахоголовим лижником, зображеним на слоїку з Шиловського поселення доноволзької абашевської культури біля м. Вороніж (Пряхин 1971, рис. на с. 63). Загалом, одяг

алеутських шаманів має ознаки подібності з вбранням птаха, а один з героїв їхніх переказів перевтілювався в птаха напнувши на голову пташину шкірку (Жеребина 2009, с. 47).

Визначити стать антропозооморфних зображень ДДБК достеменно важко. Пряжки Лолінської культури з Чограя, Термти I та Кевюд мають візуальні ознаки чоловічої статі. Важливо, що цей елемент убрання в похованнях обох культур виявлено в елітних похованнях чоловіків зрілого віку (Литвиненко 2018, с. 164). Смію припустити, що ці чоловіки були причетні до виконання культових функцій, а самі пряжки могли бути аксесуаром ритуального одягу, а не елементом повсякденного. Їх фіксують довкола тіла небіжчика в похованнях ДДБК, а не безпосередньо на поясниці. Маскоїдний характер пряжки Лолінської культури з Термта I, кург. 2, пох. 7, що увінчує стилізоване дерево життя дозволяє припустити наявність використання шаманських практик носіями Лолінської культури та, ймовірно, ДДБК.

Якщо прийняти таке припущення, то варто звернути увагу на вбрання етнографічних шаманів Карагас. На ньому знаходимо й пласткі накладні груди у вигляді концентричних кіл, імітацію ребер, стилізованого дерева та скелетного стилю зображення людини (Маккай 1999,

р. 61, fig. 2—3). Я. Маккай знаходить архетип шамана в образі чоловіка з пізньопалеолітичної печери Три Брати з Ар'єж у Франції, обличчя якого прикрите маскою з оленячими рогами (Makkaй 1999, р. 57, fig. 1).

Маскоїд, що прикриває обличчя антропоморфного амулету з Чограя конкретизує шаманську версію використання пряжок. Особливо якщо зіставити його з маскоїдами та антропологоморфними фігурками з червоної міді в складі шаманського комплексу Галічський «скарб» з Костромської обл. РФ (Студзицкая, Кузьминых 2013, с. 264—270, ил. 1; 3—5). Зооморфні елементи вбачаються у ведмежих вухах масок. Скарб зараховують до кола сеймінсько-турбінських старожитностей. Вважається, що ці артефакти нашивали на одяг шамана. Проте, зауважу, що антропоморфні фігурки, увінчані маскою з Галіча, конструктивно могли бути саме шаманськими пряжками. Стрижень, що поєднує стопи ніг обох фігурок, слугував для глухої фіксації паска, а протилежний його кінець фіксувався нижнім стрижнем квадратного приймача поміж кистями рук імовірних шаманів (рис. 4: 1—2). Тому їх доцільно репродукувати в горизонтальній проекції, як, до речі, й інші фігурні пряжки (рис. 5: 1—3). Пропоную також звернути увагу на можливі контакти зі сеймінсько-турбінським світом, з'ясовуючи походження антропологоморфних пряжок ДДБК та Лолінської культури. Сполучною ланкою в зв'язках такого плану могло стати населення Шагарської культури. У згаданому пох. 52 Шагарського цвинтаря, здійсненому у просторій ямі (3,10 × 1,95 м) на грудях жінки (?) виявлено кістяну підвіску у вигляді бобра, що пливе (Каверзнева 2003, с. 147—148, рис. 1: 7). У комплексі з птахоголовою фігурною пряжкою ця підвіска може бути додатковою складовою шаманської атрибутики. Бронзова фігурка водоплавної тварини, інтерпретована як «ящур», присутня в Галічському скарбі шамана (Студзицкая, Кузьминых 2013, с. 270, ил. 6; 3—5).

Підкреслюю, що вияви шаманства по лінії Сейма-Турбіно (Галіч) — Шагара — Лола — ДДБК вписуються в ранню фазу перехідного періоду від середньої до пізньої бронзи (XXII—XX ст. до н. е.). Цей діапазон підкріплений каліброваними радіовуглецевими датами відповідних комплексів.

Загалом же група фігурних пряжок ДДБК достатньо гомогенна й визначаючи їх семантику не варто ігнорувати спадковість обрядових та ідеологічних традицій від Трипільської та

Ямної спільнот, зважаючи на певний «ямний ренесанс» за перехідного періоду від середньої до пізньої бронзи. А висловлений вище альтернативний погляд на семантику фігурних пряжок ДДБК та Лоли аж ніяк не зменшує цінність цікавих спостережень, наведених аналогій та висновків статті Р. О. Мимохода. Вважаю, що дискусія мусить мати продовження.¹

- Андреева, М. В. 1986. Об одной зооантропоморфной фигурке из Ставрополя. *Советская археология*. 2, с. 231-234.
- Братченко, С. Н. 1995. Пряжки эпохи поздней бронзы и их северокавказские формы. *Конвергенция и дивергенция в развитии культур эпохи неолита — бронзы Средней и Восточной Европы*. Санкт-Петербург: ИИМК РАН, ч. II, с. 8-26.
- Бурдо, Н. 2008. Сакральний світ трипільської цивілізації. Київ: Наш час.
- Бронзовый век, 2013. Европа без границ. Четвертое — первое тысячелетия до н. э. Каталог выставки. Санкт-Петербург.
- Вангородская, О. В. 1987. О связях культуры многоваликовой керамики по материалам украшений. *Межплеменные связи эпохи бронзы по материалам украшений*. Киев: Наукова думка, с. 38-48.
- Гершкович, Я. П. 1986. Фигурные поясные пряжки культуры многоваликовой керамики. *Советская археология*. 2, с. 132-146.
- Городцов, В. А. 1907. Результаты археологических исследований в Бахмутском уезде Екатеринославской губ. 1903 г. *Труды XIII археологического съезда*. Москва, т. 1, с. 211-365.
- Жеребина, Т. 2009. Сибирский шаманизм. Санкт-Петербург: Амфора.
- Збеневич, В. Г. Позднетрипольские племена Северного Причерноморья. Київ: Наукова думка, 1974.
- Каверзнева, Е. Д. 2003. *Погребения с костяными пряжками Шагарского могильника*. Чтения, посвященные 100-летию деятельности В. А. Городцова в Государственном историческом музее. Тезисы конференции. Москва, ч. 1, с. 144-147.
- Крылова, Л. П. 1976. Керносовский идол (стела). *Неолит и бронзовый век Украины*. Київ: Наукова думка, с. 36-46.
- Литвиненко, Р. О. 2009. Культурне коло Бабине (за матеріалами поховальних пам'яток): Автореф. дис. ... д-ра іст. наук, Київ: ІА НАНУ.
- Литвиненко, Р. О., Ляшко, С. М. 2018. Курган Дніпродонської Бабинської культури поблизу с. Новоупалівка на Дніпровському Припоріжжі. *Донецький археологічний збірник*. Вінниця, 21, с. 155-174.
- Ляшко, С. М. 1987. Нові матеріали про культ бика в епоху ранньої бронзи. *Археологія*, 58, с. 73-78.
- Марковин, В. И. 1978. Дольмены Западного Кавказа. Москва: Наука.
- Мимоход, Р. А. 2013. Лолинская культура. Северо-Западный Прикаспий на рубеже среднего и позднего периодов бронзового века. *Материалы охранных археологических исследований*. Москва, т. 16.
- Мимоход, Р. А. 2016. Блок посткатакомбных культурных образований в Восточной Евразии: структура и со-

¹ Висловлюю подяку В. Панковському за допомогу в підготовці до друку ілюстрацій.

- держание. *Изучение и сохранение археологического наследия народов Кавказа: XXIX Крупновские чтения по археологии Северного Кавказа*. Грозный, с. 45-47.
- Мимоход, Р. А. 2018. Происхождение и семантика фигурных пряжек эпохи бронзы в Европе и на Кавказе в контексте ближневосточных влияний. *Археологические вестн.* Санкт-Петербург, 24, с. 249-275.
- Михайлов, Б. Д. 1994. Петроглифы Каменной Могилы на Украине. Запорожье: ИПК «Запоріжжя».
- Отрощенко, В. В. 2001. Проблемы периодизации культуры среднего и позднего бронзы в восточной Европе (культурно-стратиграфические сопоставления). Киев: ИА НАНУ.
- Отрощенко, В. В. 2014. Мотивы ритуальной зоофиллии в мистецтві України доби ранньої бронзи. *Наукові студії. Історико-краєзнавчий музей м. Винники*. Львів; Винники, 7, с. 99-117.
- Отрощенко, В. В. 2014. Щодо перехідного періоду від середньої до пізньої бронзи. *Старожитності Північного Причорномор'я і Криму*. Запоріжжя, XVII, с. 7-14.
- Рогудеев, В. В. 2015. Медальоны среднего и позднего бронзового века (к атрибуции солярных медальонов «Чакра»). *Археология восточноевропейской степи*. Саратов, 11, с. 64-111.
- Пряхин, А. Д. 1971. Новые сведения об абашевской культуре. *Археологические открытия 1970 года*. Москва: Наука, с. 62-64.
- Степанов, М. В. 2008. О семантике фигурных пряжек культуры многоваликовой керамики. *Матеріали та дослідження з археології Східної України*. Луганськ, 8, с. 38-55.
- Студзицкая, С., Кузьминых, С. 2013. Галичский «клад» — шаманский комплекс бронзового века. *Бронзовый век. Европа без границ. Четвертое — первое тысячелетия до н. э. Каталог выставки*. Санкт-Петербург: Изд-во «Чистый лист», с. 264-272.
- Супруненко, А. Б. 2011. *Федоровский идол и курган*. Киев; Полтава.
- Телегин, Д. Я. 1980. Амулеты эпохи бронзы — раннего залза з Подніпров'я. *Археологія*, 34, с. 82-86.
- Чмихов, М. О. 1991. Про космічну символіку катакомбної поховальної кераміки. *Похвальний обряд давнього населення України*. Київ: НМК ВО, с. 65-84.
- Яковлева, Л. А. 2013. *Найдавніше мистецтво України*. Київ: Стародавній Світ.
- Makkay, Ja. 1999. *Two studies on early shamanism*. Budapest.

Надійшла 28.11.19

В. В. Отрощенко

*Доктор исторических наук, профессор, заведующий отделом энеолита — бронзового века
Института археологии НАН Украины ORCID, 0000-0001-5707-8384, otrok_o@ukr.net*

АНТРОПОЗОМОМОРФНЫЕ ШАМАНСКИЕ ПРЯЖКИ ПЕРЕХОДНОГО ПЕРИОДА ОТ СРЕДНЕЙ К ПОЗДНЕЙ БРОНЗЕ

Статья посвящена дискуссии с Р. А. Мимоходом по поводу генезиса и семантики антропоморфных фигурных пряжек переходного периода от средней к поздней бронзе юга Восточной Европы, выявленных в погребениях. Автор сосредоточил особое внимание на семантике фигурных пряжек Днепро-Донской Бабинской (ДДБК) и Лолинской культур. Он доказывает, что фигурные пряжки являются антропоморфными, а не антропоморфными, как считает Р. А. Мимоход. Обращено внимание на маскоидном характере фигурных пряжек Лолинской культуры. Это связывает подобные артефакты с выполнением умершими шаманских практик при жизни. Специфика фигурных пряжек ДДБК заключается в соединении безголового торса человека с зооморфным постаментом-букранием. Две пряжки этого типа найдены в Шагарском могильнике Озерного Мещерья (Рязанская область, РФ). Торс одного из них был увенчан резной птичьей головкой. Автор допускает, что бронзовые идолы с Галичского клада шамана (Костромская область, РФ) выполняли функцию пряжек — элемента шаманского убранства. Привлечены аналогии из практики сибирского шаманства. Проявления шаманизма по линии Сейма-Турбино (Галичский клад) — Шагара — Лола — ДДБК вписывается в раннюю фазу переходного периода от средней к поздней бронзы (XXII—XX вв. до н. э.). Такой вывод подкреплен калиброванными радиоуглеродными датами соответствующих комплексов. В целом же группа фигурных пряжек ДДБК достаточно гомогенна. Определяя их семантику стоит учитывать преемственность обрядовых и идеологических традиций Трипольской и Ямной общностей, реагируя на определенный «ямный ренессанс» в переходный период от средней к поздней бронзе. Изложенный в статье альтернативный взгляд на семантику фигурных пряжек ДДБК и Лолы ни коим образом не уменьшает ценность интересных наблюдений, приведенных аналогий и выводов дискуссионной статьи Р. А. Мимохода

Ключевые слова: антропоморфные фигурные пряжки, Днепро-Донская Бабинская культура, Лолинская культура, Шагарская культура, Галичский клад шамана, переходный период от средней к поздней бронзе юга Восточной Европы.

ANTHROPOZOOMORPHIC SHAMAN BUCKLES OF TRANSITIONAL PERIOD FROM THE MIDDLE TO THE LATE BRONZE AGE

The article is dedicated to discussions with R. O. Mymokhod on the issue connected with the genesis and semantics of anthropozoomorphic figured buckles of the transitional period from the Middle to the Late Bronze Age of southern Europe that were discovered in burials. The author focuses on the semantics of figured buckles of the Dnieper–Don Babynska (DDBC) and Lolinska archaeological cultures. He argues that these buckles are anthropozoomorphic, and not anthropomorphic, as R. O. Mymokhod considers. The attention is paid to the maskoid character of Lolinska culture figured buckles, which links these artifacts to the performance of shamanic practices by the deceased. The specificity of the DDBC figured buckles is in the combination of a headless torso of a human with zoomorphic pedestal-bucranium. Two buckles of this type were found in the Shagar burial ground of Meshchyora lakes (Riazan region, the Russian Federation). The torso of one of them was decorated with a carved bird's head. The author proves that bronze idols from the Galich shaman treasure (Kostromskaya region, the Russian Federation) were used as buckles — an element of shamanic clothing. Analogies have been drawn from the practice of Siberian shamanism. The author points out that the manifestations of shamanism along the Seim–Turbino (Galich treasure) — Shagara — Lola — DDBC belong to the early phase of the transitional period from the Middle to the Late Bronze Age (XXII–XX c. BC).

Such a conclusion is supported by the calibrated radiocarbon dating of the corresponding complexes. In general, the group of figured DDBC buckles is sufficiently homogeneous, and while determining their semantics it is necessary to take into account the heredity of ceremonial and ideological traditions of Trypillia and Yamna communities, considering a certain “Yamna culture renaissance” during the transitional period from the Middle to the Late Bronze Age. The alternative view of the DDBC and Lola cultures buckles semantics does not in any way diminish the value of interesting observations, the analogies listed, and the conclusions of the R. O. Mymokhod article under discussion.

Key words: Anthropozoomorphic figured buckles, Dnieper–Don Babynska culture, Lolinska culture, Shagar culture, Galich shaman treasure, transitional period from Middle to the Late Bronze Age.

References

- Andreeva, M. V. 1986. Ob odnoi zooantropomorfnoi figurke iz Stavropolia. *Sovetskaia arkheologiya*, 2, pp. 231–234.
- Bratchenko, S. N. 1995. Priazhki epokhi pozdnei bronzy i ikh severokavkazskie formy. *Konvergentsiia i divergentsiia v razvitii kultur epokhi eneolita – bronzy Srednei i Vostochnoi Evropy*. Sankt-Peterburg: IIMK RAN, iss. II, pp. 8–26.
- Bronzovyi vek, 2013. Evropa bez granits. Chetvertoe – pervoe tysiacheletie do n. e. Katalog vystavki. Sankt-Peterburg.
- Burdo, N. 2008. Sakralnyi svit trypilskoï tsyvilizatsii. Kyiv: Nash chas.
- Chmykhov, M. O. 1991. Pro kosmichnu symboliku katakombnoi pokhvalnoi keramiki. *Pokhvalnyi obriad davnoho naseleння Ukrainy*. Kyiv: NMK VO, pp. 65–84.
- Gershkovich, Ia. P. 1986. Figurnye poiasnye priazhki kultury mnogovalikovoï keramiki. *Sovetskaia arkheologiya*, 2, pp. 132–146.
- Gorodtsov, V. A. 1907. Rezultaty arkheologicheskikh issledovaniï v Bakhmutskom uезде Ekaterinoslavskoi gub. 1903 g. *Trudy XIII arkheologicheskogo sieezda*, iss. 1. Moskva, pp. 211–365.
- Kaverzneva, E. D. 2003. Pogrebeniia s kostianymi priazhkami Shagarskogo mogilnika. *Chteniia, posviashchennye 100-letiiu deiatel'nosti V. A. Gorodtsova v Gosudarstvennom istoricheskom muzee. Tezisy konferentsii*. Moskva, iss. 1, pp. 144–147.
- Krylova, L. P. 1976. Kernosovskii idol (stela). *Eneolit i bronzovyi vek Ukrainy*. Kyiv: Naukova dumka, pp. 36–46.
- Liashko, S. M. 1987. Novi materialy pro kult byka v epokhu rannoi bronzy. *Arheologia*, 58, pp. 73–78.
- Lytvynenko, R. O. 2009. Kulturne kolo Babyne (za materialamy pokhvalnykh pamiatok): Avtoref. dys. d-ra ist. nauk, Kyiv: IA NANU.
- Lytvynenko, R. O., Liashko, S. M. 2018. Kurhan Dnipro–Donskoi Babynskoi kultury poblyzu s. Novohupalivka na Dniprovskomu Pryporizhzhii. *Donetskyi arkeolohichnyi zbirnyk*, 21. Vinnytsia, pp. 155–174.
- Makkay, Ja. 1999. Two studies on early shamanism. Budapest.
- Markovin, V. I. 1978. Dolmeny Zapadnogo Kavkaza. Moskva: Nauka.
- Mikhailov, B. D. 1994. Petroglify Kamennoi Mogily na Ukraine. Zaporozhe: IPK «Zaporizhzhia».
- Mimokhod, R. A. 2013. Lolinskaia kultura. Severo–Zapadni Prikaspïi na rubezhe srednego i pozdneho periodov bronzovogo veka. *Materialy okhrannykh arkheologicheskikh issledovaniï*, 16. Moskva.
- Mimokhod, R. A. 2016. Blok postkatakombnykh kulturnykh obrazovaniï v Vostochnoi Evrazii: struktura i sodержanie. *Izuchenie i sokhranenie arkheologicheskogo nasledii narodov Kavkaza: XXIX Krupnovskie chteniia po arkheologii Severnogo Kavkaza*. Groznyi, pp. 45–47.
- Mimokhod, R. A. 2018. Proiskhozhdenie i semantika figurnykh priazhek epokhi bronzy v Evrope i na Kavkaze v kontekste blizhnevostochnykh vliianiï. *Arkheologicheskie vesti*, 24. Sankt-Peterburg, pp. 249–275.
- Otroshchenko, V. V. 2001. Problemy periodyzatsii kultur serednoi ta piznoi bronzy pïvdnia Skhidnoi Yevropy (kulturno-stratygrafichni zistavleniia). Kyiv: IA NANU.

- Otroshchenko, V. V. 2014. Motyvy rytualnoi zoofilii v mystetstvi Ukrainy doby rannoi bronzy. *Naukovi studii. Istoryko-kraieznavchyi muzei m. Vynnyky*, 7. Lviv; Vynnyky, pp. 99-117.
- Otroshchenko, V. V. 2014. Shchodo perekhidnogo periodu vid serednoi do piznoi bronzy. *Starozhytnosti Pivnichnoho Prychornomia i Krymu*, 17. Zaporizhzhia, pp. 7-14.
- Priakhin, A. D. 1971. Novye svedeniia ob abashevskoi kulture. *Arkheologicheskie otkrytiia 1970 goda*. Moskva: Nauka, pp. 62-64.
- Rogudeev, V. V. 2015. Medalony srednego i pozdnego bronzovogo veka (k atributsii soliarnykh medalonov «Chakra»). *Arkheologiiia vostochno-evropeiskoi stepi*, 11. Saratov, pp. 64-111.
- Stepanov, M. V. 2008. O semantike figurnykh priazhek kultury mnogovalikovoii keramiki. Materialy ta doslidzhennia z arkheolohii Skhidnoi Ukrainy, 8. Luhansk, pp. 38-55.
- Studzitskaia, S., Kuzminykh, S. 2013. Galichskii «klad» - shamanskii kompleks bronzovogo veka. *Bronzovyi vek. Evropa bez granits. Chetvertoe - pervoe tysiacheletiiia do n. e. Katalog vystavki*. Sankt-Peterburg: Chisty list, pp. 264-272.
- Suprunenko, A. B. 2011. Fedorovskii idol i kurgan. Kyiv; Poltava.
- Teliehin, D. Ya. 1980. Amulety epokhy bronzy - rannoho zaliza z Podniproviiia. *Arheologia*, 34, pp. 82-86.
- Vangorodska, O. V. 1987. O sviazakh kultury mnogovalikovoii keramiki po materialam ukrashenii. *Mezhplemennye sviazi epokhy bronzy po materialam ukrashenii*. Kyiv: Naukova dumka, pp. 38-48.
- Yakovlieva, L. A. 2013. Naidavnishe mystetstvo Ukrainy. Kyiv: Starodavnyi Svit.
- Zbenovich, V. G. Pozdnetripolskie plemena Severnogo Prichernomia. K.: Naukova dumka, 1974.
- Zherebina, T. 2009. Sibirskii shamanizm. Sankt-Peterburg: Amfora.