

## БУДІВЛІ З НІШОПОДІБНИМИ ПЕЧАМИ У ГОСПОДАРСТВІ ДАВНІХ СЛОВ'ЯН (за матеріалами Пересопниці, уроч. Пастівник)

*У статті здійснено повну публікацію будівель незначних розмірів із нішоподібними печами з ранньослов'янського поселення в уроч. Пастівник на Пересопниці. Розглянуто аналогічні будівлі, що знаходяться переважно на Волині. Зроблено висновки, що більшість таких будівель є спеціальними спорудами для приготування їжі.*

*К л ю ч о в і с л о в а:* Пересопниця, будівлі, нішоподібні печі, приготування їжі.

Культурно-археологічний комплекс Пересопниця знаходиться в Рівненському районі цієї ж області, на правому березі річки четвертого порядку (Стубла — Горинь — Прип'ять — Дніпро) (рис. 1). Пересопниця, як значне місто на Волині, відома завдяки згадкам у літописі з 1149 по 1246 рр. (Ипатьевская ... 1962, с. 387, 797). Але за археологічними даними відомо, що поселення на місці Пересопниці існувало й до часів Давньої Русі — у ранньослов'янський період, VIII—X ст. Окрім того, на території Пересопницького комплексу виявлено пам'ятки всіх археологічних періодів, починаючи з неолітичної культури лінійно-стрічкової кераміки.

Спорадичні археологічні дослідження тут проводилися від середини XIX ст., тривали вони і в міжвоєнний період. У повоєнні часи на території Пересопницького комплексу археологічні розкопки здійснювали П.О. Раппопорт і В.В. Ауліх. Однак, системні дослідження розпочато у 1974 р. під керівництвом В.С. Терського (до 1992 р.) і С.В. Терського (1993—1999 рр.), з певними перервами вони тривають і дотепер. Цими дослідженнями було охоплено переважно площі давньоруських поселень, у тому числі в 1977—1995 рр. в уроч. Пастівник (детальніше історію досліджень див.: Терський 2012; 2013).

Поселення ранніх слов'ян в уроч. Пастівник привернуло більшу увагу від початку 2000-х рр. — систематичні археологічні розкопки були розпочаті у 2002 р. і продовжувались три наступні польові сезони (Прищеп 2003; 2005). Урочище Пастівник знаходиться на східній околиці села. Це окреме підвищення площею близько 10 га, від корінного берега з півночі і заходу воно відмежоване долиною струмка, а з півдня обмежене широкою заболоченою заплавою р. Омелянівки, пра-

вої притоки р. Стубли (рис. 1). У розкопі 1, що мав площу 316 м<sup>2</sup>, поряд із різноманітними об'єктами епохи Київської Русі, відкрито ранньослов'янські житла та господарські об'єкти, що ілюструють основні етапи розвитку поселення ранніх слов'ян від VIII до X ст. (Прищеп 2010). У 2015 р. споруди кінця I тис. н. е. були досліджені у південній частині підвищення в розкопі 8 і в центральній частині в розкопі 9.

У 2015 р. на поселенні досліджено відразу дві будівлі з нішоподібними печами (Прищеп, Войтюк, Горбаненко у друці). За час попередніх розкопок досліджено подібну споруду ще в 2002 р. (Прищеп 2003). Саме ці споруди і є предметом пропонованої статті.

На сьогодні розкопами відносно значних площ досліджено північну (розкопи № 1—3, 5), південну (№ 8) і центральну (№ 9) частини поселення. У кожній частині, поряд зі звичайними житловими спорудами, виявлено спеціалізовані господарські споруди — будівлі з нішоподібними печами (рис. 1). Таким чином, напевно, будівлі такого типу й однакового призначення були традиційними для ранньослов'янського поселення в уроч. Пастівник. Тому існує значна ймовірність того, що за подальших досліджень кількість подібних виявлених будівель буде збільшуватися.

*Будівля 1* розкопу 1 (№ 1/1: рис. 2, 1; 3, 1) (Прищеп 2010, с. 284—286, рис. 11; 12) мала чотирикутний у плані котлован із заокругленими кутами, розмірами 2,4 × 1,8 м, орієнтований кутами за сторонами світу. Контури котловану простежені на рівні материка, на глибині 0,5 м від рівня сучасної денної поверхні. Три стінки котловану вертикальні, а південна — похила, дно було на глибині 0,65—0,75 м від рівня виявлення об'єкта. У трьох кутах котловану будівлі (за винятком східного) виявлено стовпові ями овальної у плані форми, розмірами від

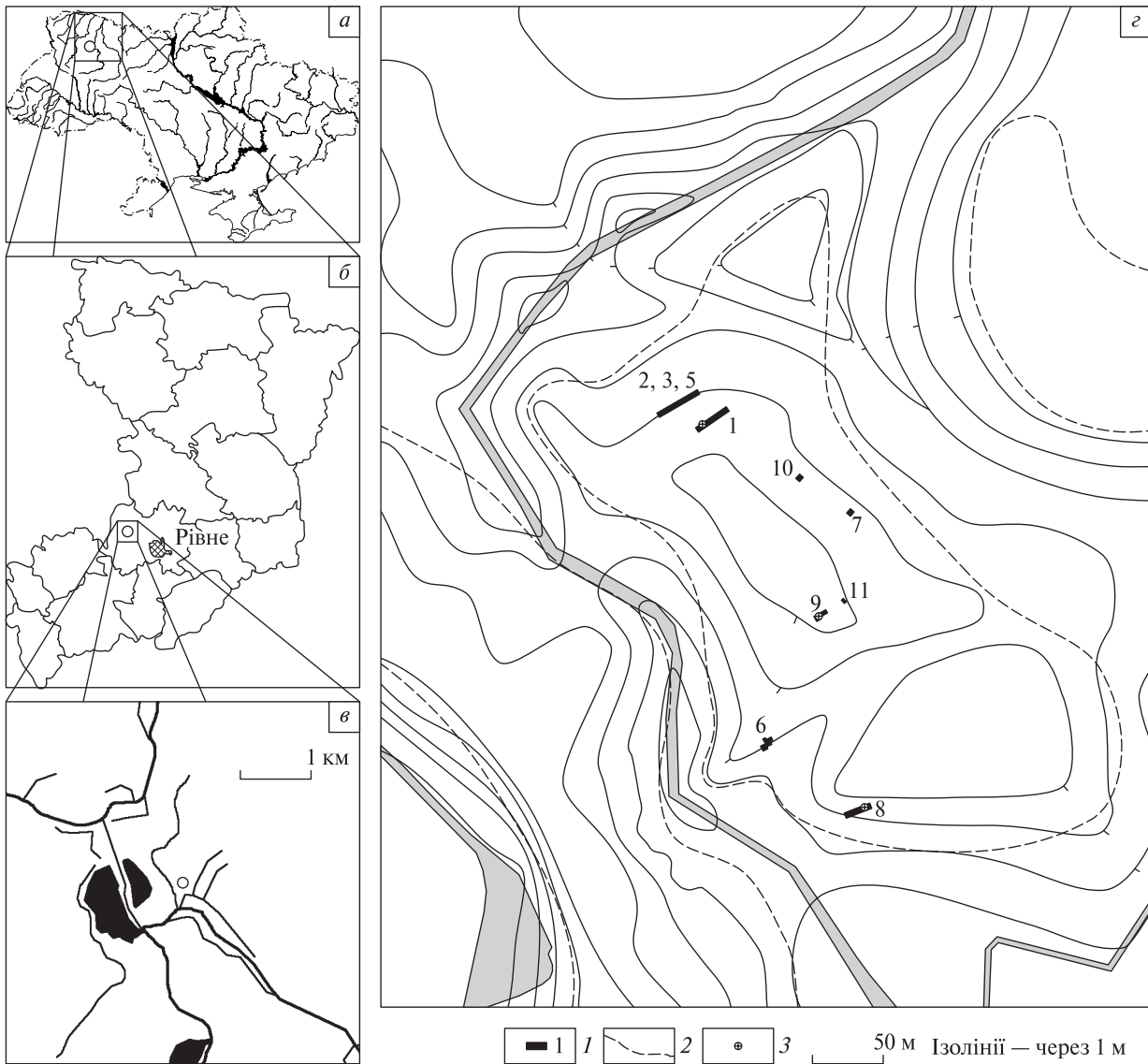


Рис. 1. Місце розташування Пересопниці, уроч. Патівник: а — на карті-схемі України; б — Рівненської обл.; в — кілометровій топооснові; з — уроч. Патівник (1 — розкопи (розкоп 4 знаходиться поза межами уроч. Патівник); 2 — умовні межі слов'янського поселення; 3 — місця виявлення будівель із нішоподібними печами)

0,25 × 0,3 м до 0,25 × 0,4 м, завглибшки 0,1—0,2 м. Із північною стінкою котловану межувала велика нішоподібна піч, яка була вирізана в масиві материкового суглинку. Вона мала округлий у плані черинь діаметром 1,2 м, влаштований на 0,2 м вище від рівня долівки споруди. Верхня частина напівсферичного склепіння печі обвалилася, орієнтовна його висота — 0,5 м. Черинь печі мав потужне замощення з уламків горщиків та камінців, підмазане шаром глини завтовшки до 2,0—3,0 см.

Заповнення котловану формував темно-коричневий ґрунт, насичений шматками печини, невеликою кількістю кісток тварин та уламків глиняного посуду (стінки, денця — усього близько 20 фр.). Також знайдено два уламки кам'яних жорен, виготовлених із міс-

цевого вапняку, та уламок залізного виробу, вірогідно, кресала (рис. 4, 10). Більшість глиняних посудин виготовлено на гончарному крузі, однак трапилися також чотири фрагменти ліпних ранньослов'янських горщиків. Виразний комплекс керамічних виробів отримано із замощення череня печі. Це уламки гончарних горщиків (вінця від 11 посудин, 5 донець, близько 100 стінок) та кілька стінок ліпних посудин райковецької культури (рис. 4, 1—9), які належать до третього етапу її існування, датованого X ст. (Тимошук, Русанова, Михайлина 1981, с. 91, 92; Баран 1998, с. 94; Баран 2004, с. 8; Михайлина 2007, с. 41—43; Прищепя 2010, с. 294). Слід зауважити, що в заповненні котловану виявлено розбиті жорна, що опосередковано підтверджує один із процесів приготу-

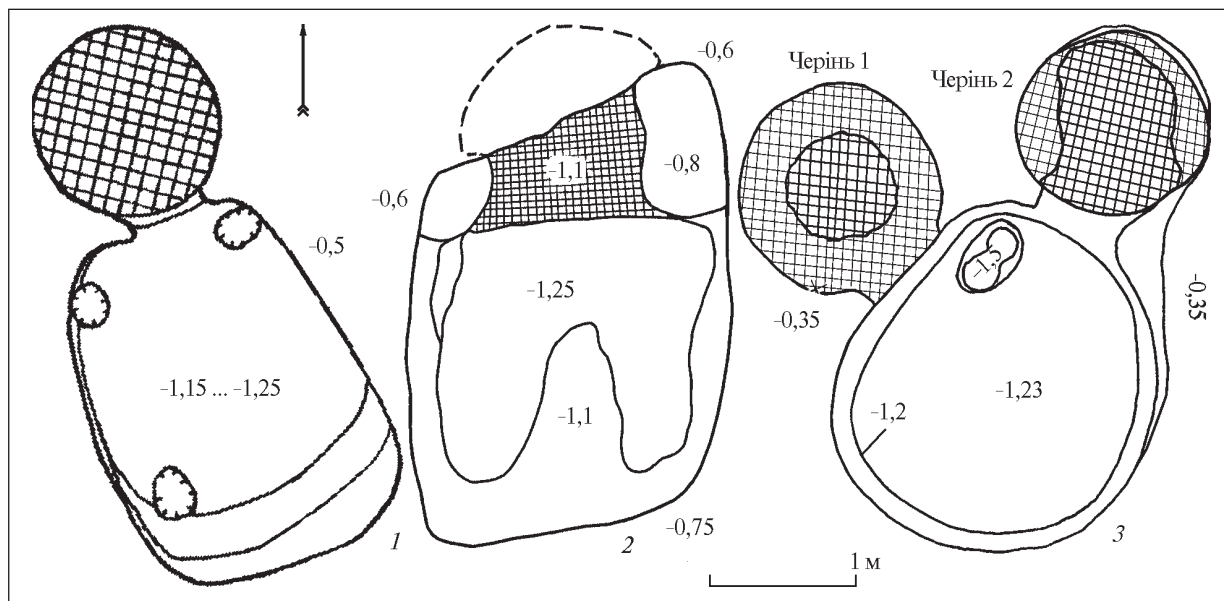


Рис. 2. Будівлі слов'янського часу з поселення (номер: об'єкта / розкопу): 1 — № 1/1; 2 — № 2/8; 3 — № 1/9

вання їжі в цій будівлі — переробку зерна на борошно.

Будівля 2 розкопу 8 (№ 2/8; рис. 2, 2; 3, 2, 3) знаходилася менше ніж за 1,0 м на захід від житла 1 (рис. 3, 2). Пляму заповнення будівлі простежено на глибині 0,5—0,6 м від рівня сучасної денної поверхні. Будівля мала чотирикутний котлован розмірами 2,1 × 2,3 м, заглиблений у материк на 0,3—0,4 м. Стінки котловану похилі, звужувалися до дна, вони орієнтовані за сторонами світу.

Піч нішоподібна, вирізана за межами котловану з боку північної стінки. Черинь печі округлий у плані, розмірами 1,35 × 1,30 м, мав замощення з камінців (у тильній частині) та з уламків гончарних горщиків (поблизу челюстей), яке зверху підмазане шаром глини завтовшки до 3,0 см. Черинь міцно випалений, піднятий на 0,1 м над рівнем дна котловану. Склепіння збереглося лише в тильній частині печі, воно напівсферичне, заввишки 0,3 м від рівня череня.

У північно-східному куті котловану виявлено округлу ямку, половина якої врізана в стінку і виходила за межі котловану. Діаметр ямки 0,35 м, глибина від рівня долівки 0,2 м. Котлован будівлі був заповнений сірим ґрунтом із домішками суглинку та дрібних шматків печини, у ньому траплялися перепалені уламки каміння (пісковіку) і фрагменти гончарних горщиків. На дні котловану знайдено значну кількість уламків горщиків «курганного типу» і кістяну проколку. Уламками подібних горщиків було замощено черинь печі (рис. 4, 12—17). Ці знахідки дозволяють датувати будівлю 2/8 X ст.

Особливості розміщення будівлі 2 відносно житла 1 і порівняння кераміки з обох споруд дозволяють зробити висновок, що їх використовували одночасно і вони входили до одного житлово-господарського комплексу.

Способами спорадичного забору біологічних зразків із заповнення об'єктів (флотацією й промиванням) у будівлі 2/8 виявлено три види решток їжі: збіжжя, фрагменти шкаралупи курячих яєць та іхтіологічні матеріали (Прищепя, Войтюк, Горбаненко у друці), що опосередковано підтверджує використання будівлі для приготування їжі.

Будівля 1 із розкопу 9 (№ 1/9; рис. 2, 3; 3, 4—7). Котлован будівлі на рівні виявлення, на глибині 0,4 м від рівня денної поверхні, був овальний у плані, розмірами 2,3 × 2,0 м, витягнутий із північного сходу на південний захід. Перший пласт заповнення котловану до глибини 0,6 м від рівня сучасної денної поверхні складався зі світло-коричневого передматерикового шару, а нижче, до глибини 1,0 м, котлован був засипаний материковим суглинком без знахідок. Придонна частина котловану будівлі 1 була заповнена пухким чорним ґрунтом, що містив деревне вугілля та уламки гончарного глиняного посуду. Уламків гончарного посуду із придонної частини виявлено небагато, вони належать горщикам «курганного типу» X — початку XI ст. У північному куті котловану будівлі виявлено яму від стовпів. На рівні долівки вона овальна, розмірами 0,60 × 0,35 м, але нижче, із глибини 0,1 м, яма подвійна, простежено відбитки двох круглих стовпів діамет-

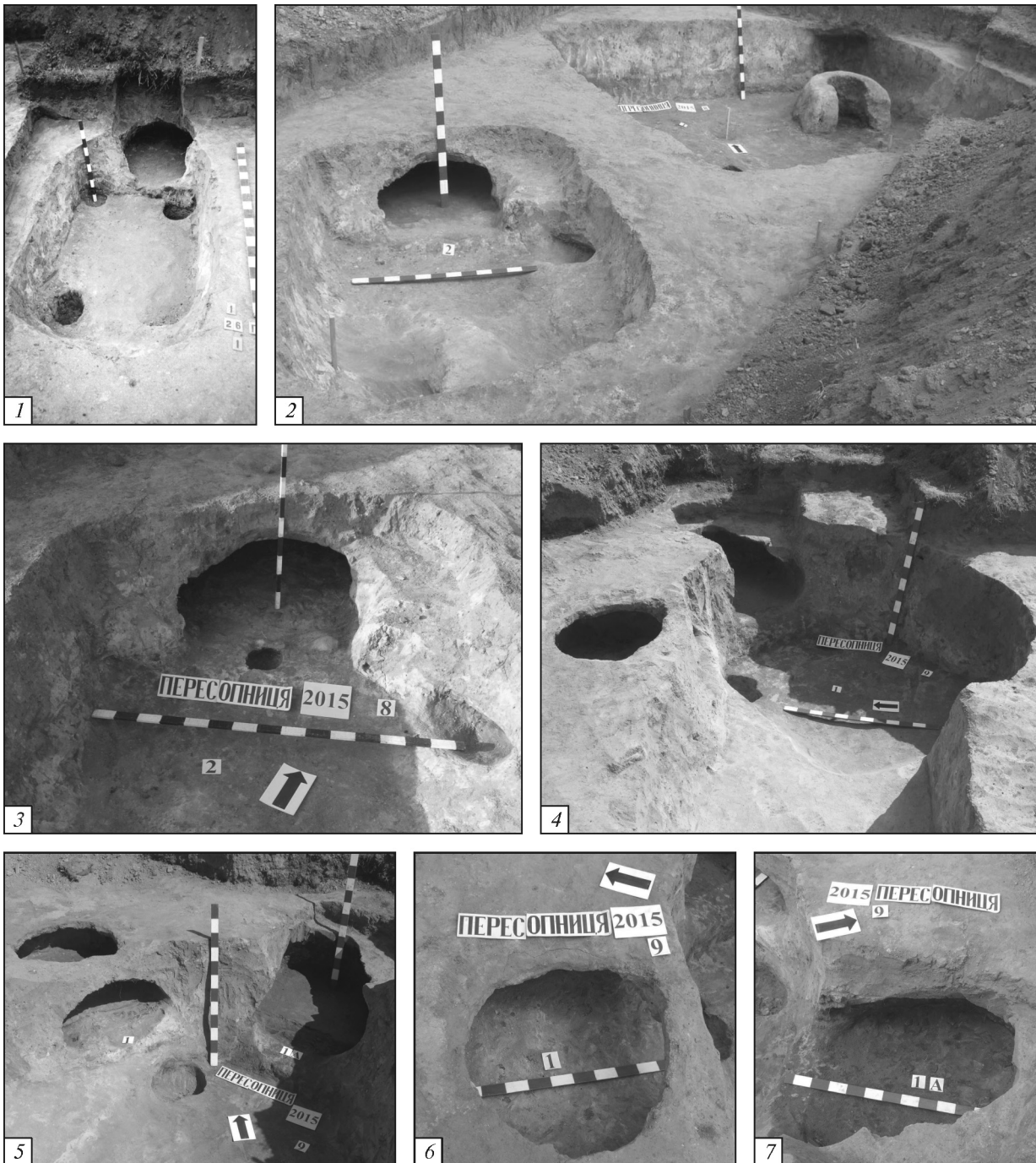


Рис. 3. Фото будівель із нішоподібними печами: 1 — будівля 1/1, вигляд із півдня; розкоп 8: 2 — взаємне розташування об'єктів, вигляд із південного заходу; 3 — будівля 2/8, замощення череня печі; розкоп 9, будівля 1: 4 — вигляд із заходу; 5 — дослідження замощення черенів печей; 6 — черинь печі 1; 7 — черинь печі 2

ром 0,2 м. Глибина цих двох стовпових ямок становить 0,27 м від рівня долівки.

Піч 1 нішоподібна (рис. 3, 6), була вирізана в масиві материкового суглинку поряд із північно-західною стінкою котловану будівлі. Черинь виявлено на 0,8 м нижче рівня сучасної денної поверхні (знаходився на 0,43 м вище рівня дна котловану). Він округлий у плані, діаметром 1,3 м, мав потужне замощення з уламків гончарних посудин і камінців, зверху

був підмазаний шаром глини, міцно випаленої в процесі використання печі. Загальна товщина замощення і глиняної підмазки череня складає 7,0—10 см. Склепіння печі напівсферичне, збереглося на висоті 0,5 м від рівня череня.

Піч 2 нішоподібна (рис. 3, 7), була вирізана в масиві материкового суглинку поряд із північно-східною стінкою котловану будівлі. Черинь виявлено на 1,08 м нижче рівня сучасної денної поверхні (знаходився на 0,15 м вище

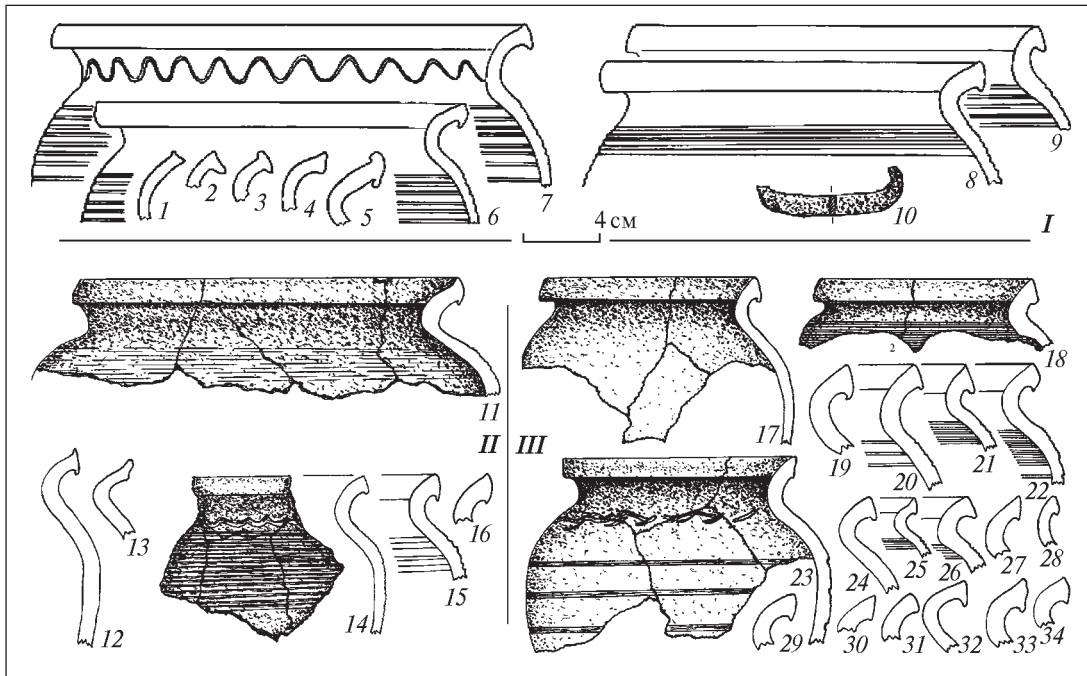


Рис. 4. Матеріали з об'єктів: I — № 1/1; II — № 2/8; III — № 1/9

рівня дна котловану). Черинь округлий у плані, діаметром 1,25 м, мав потужне замощення з камінців, уламків гончарних горщиків (рис. 4, 17–34) і ліпної миски, зверху був підмазаний шаром глини, міцно випаленої в процесі використання печі. Загальна товщина замощення і глиняної підмазки череня складає 13–18 см. Склепіння печі напівсферичне, збереглося на висоті 0,45 м від рівня череня. Рухомий археологічний матеріал із будівлі 1/9 дозволяє датувати її X ст.

Способами спорадичного забору біологічних зразків із заповнення об'єктів (флотацією) у будівлі 1/9 виявлено рештки збіжжя у великій кількості й у надзвичайно поганому стані. Вдалося виділити в середньому близько 40 мл зернівок / 10 дм<sup>3</sup>, зі збереженістю матеріалів — 1 бал за п'ятибальною шкалою (Прищеп, Войтюк, Горбаненко у друці), що опосередковано підтверджує використання будівлі для праці із зерном (підсушування, приготування продуктів харчування зі злакових — приготування каші, випікання хліба?).

Додамо, що будівлі орієнтовані стінами, де розташовані печі, у напрямку півночі з відхиленнями. За спостереженнями дослідників, у цьому та суміжних регіонах у житлах ранніх слов'ян переважали печі, розташовані попід північною стіною (див., напр.: Погоральський 2008; 2010, с. 114).

Нішоподібні печі на ранньослов'янських пам'ятках другої половини I тис. є доволі поширеним явищем, а їхня поява на території

півдня Східної Європи пов'язана з попереднім періодом. За класифікацією А.Т. Сміленко, такі печі отримали назву «підбійні» печі (печі-підбої) (Сміленко 1989). Традиційніша (і раніша) назва у науковій літературі — «нішоподібна піч», яку використовують і автори статті.

Метою цієї статті є аналіз не окремого конструктивного елементу — нішоподібної печі, а будівель незначних розмірів з такими печами загалом. Дослідження зберігає актуальність, оскільки доволі типових споруд з усіма ознаками жител і з додатковою нішоподібною піччю на території Правобережної України (і не тільки) відомо доволі багато (див., напр.: Teodor 1978; Баран Я. 1983; 2004; Вакуленко, Приходнюк 1984; Максимов, Петрашенко 1988; Сміленко 1989; тощо), а саме таких — будівель незначних розмірів і винятково з нішоподібними печами досі досліджено лише одиниці.

Переважна більшість таких печей відома із житлових споруд. У науковій літературі немає одностайності щодо використання подібних теплових пристроїв — доволі часто можна зустріти думку про їхнє ремісниче (металургійне, гончарне) призначення (див., напр.: Иванченко 1980; Михайлина 1997, с. 65, 66; 2007, с. 145). Однак, коли М.П. Кучера вперше дослідив споруди незначних розмірів, до яких подібні «Пересопницькі», то його основна інтерпретація полягала в тому, що «В них могли сушити зерно (для переробки його на борошно або крупу) та інші продукти, а також випікати хліб ...», і лише після неї дослідник зауважив про іншу можли-

вість використання «... або користуватися ними для ремісничих цілей» (Кучера 1975, с. 103).

Подібні будівлі незначних розмірів із нішоподібними печами, характерні переважно для ранньослов'янського часу. Вони досліджені на поселенні ранніх слов'ян Бармаки поблизу Рівного (Рівненський р-н) (Прищепа 1989; 1992), у центрі Рівного по вул. Шкільній (Прищепа, Чекурков, Ткач, Позіховський 2009, с. 288—289), на південній околиці Рівного (Прищепа, Ткач, Чекурков 2009, с. 30—31), в Острозі (Рівненська обл.) (Прищепа, Бондарчук, Позіховський 2010, с. 336). Господарські будівлі з нішоподібними печами були виявлені на поселенні в с. Обарів Рівненського р-ну (у науковій літературі відоме як поселення «Городок») (Musianowicz 1979, s. 179—180). Після Другої світової війни схожі будівлі дослідив І.К. Свешніков у Городку Рівненського р-ну (Багрії 1962, с. 120—123). Подібні споруди вивчав М.П. Кучера на ранньослов'янському поселенні останньої чверті I тис. в уроч. Гнідава поблизу Луцька (Луцький р-н, Волинська обл.). Там було досліджено чотири будівлі, з однією (1 випадок), двома (1) і трьома (2) нішоподібними печами у приміщенні (Кучера 1975).

Будівля з нішоподібною піччю, але доволі значних розмірів (3,3 × 2,2—2,6 м), досліджена поблизу с. Товпизин Демидівського р-ну Рівненської обл. на р. Стир. Аналізуючи споруду і її улаштування (зокрема наявність жаровні на печі й господарської ями в одному з кутів), автори доходять висновку, що це споруда житлово-господарського призначення для праці із зерном (Ткач, Погоральський 2007). Однак додамо, що з нашої точки зору, про житлову функцію все ж говорити не варто, оскільки відомі нині житла з нішоподібними печами мають також доволі сталу квадратоподібну форму котловану, характерну переважно для жител (а не господарських споруд), і ще одну піч, звичайну для слов'янських жител (див.: Баран 1983; 2004; Вакулєнко, Приходнюк 1984; Максимов, Петрашенко 1988).

Відкритих поселень, досліджених широкими площами, на Волині небагато. Тим не менше, звернемо увагу на те, що приблизно з трьох десятків пам'яток VIII—X ст., досліджуваних між р. Західний Буг і р. Горинь, приблизно на третині відомі будівлі з нішоподібними печами з максимальною концентрацією в басейні р. Горині в межах Волинської височини (рис. 5).

Подібна споруда (об'єкт 15) з трьома печами відома на поселенні останньої чверті I тис. Обухів 2 (Київська обл., досліджен-

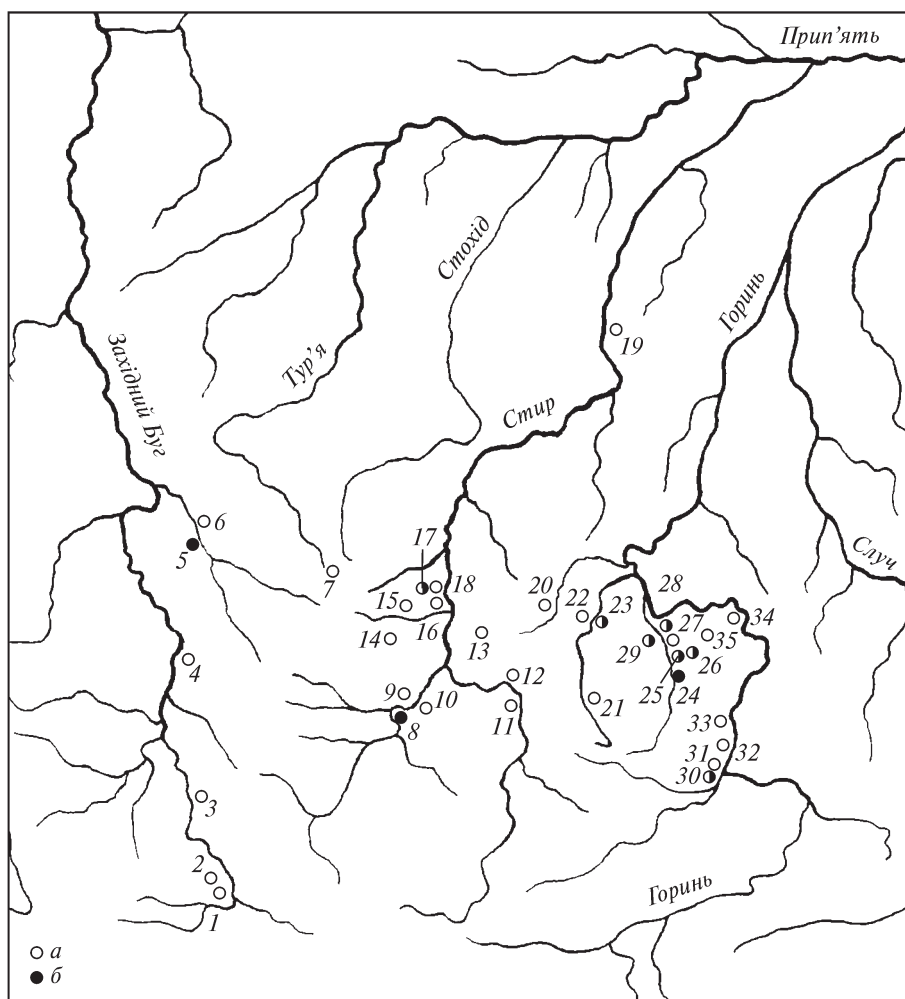
ня О.В. Петраускаса) (Петраускас, Шишкин, Абашина 2011, рис. 10, 17). За спостереженнями О.В. Петраускаса, на пам'ятці сходяться два вектори: волинцевсько-салтівський, а також празько-райковецький з Подністров'я та Полісся. Наскільки нам відомо, нині це найсхідніша ранньослов'янська пам'ятка з подібною спорудою.

Отже, переважну більшість відомих сьогодні будівель з нішоподібними печами досліджено на території Волині. Не виключено, що така традиція улаштування господарства-двору, за якої окремо облаштовували будівлю для приготування їжі поза межами житлового приміщення, була поширена на обмеженій, локальній території, притаманна саме літописним волинянам і була їхньою плеємною особливістю улаштування господарства-двору.

Також за наведеними прикладами можна стверджувати, що кількість печей (від однієї до трьох) не є результатом наступних ремонтів або перебудов — можливо, це пов'язано з кількома послідовними процесами просушування злакових (приготування хліба). Можна припустити й те, що кількість печей просто збільшувала «виробничі потужності». Не виключено, що обидві можливості могли поєднуватися.

Цікаві причини появи подібної форми будівель. Вочевидь, певною мірою має рацію Л.І. Іванченко, стверджуючи, що напівземлянки незначних розмірів із розташуванням печей поза межами приміщень обумовлені протипожежною безпекою (Іванченко 1980, с. 149). Але можливі й інші мотиви: забезпечення комфорту проживання і праці (уникнення необхідності підтримувати високу температуру безпосередньо в житлі і «винесення» процесів приготування їжі недалеко від житла). Вважаємо, що така причина реальніша, ніж необхідність протипожежної безпеки. Адже, якщо прийняти до уваги те, що подібні будівлі можуть знаходитися в центрі поселень або у безпосередній близькості до жител і фактично входить до одного господарства-двору (Пересопниця, уроч. Пастівник; Луцьк, уроч. Гнідава; центральна частина Острога, вул. Академічна, 12: щільна забудова X—XI ст., вірогідно, у межах городища, де подібні будівлі знаходилися поряд із житлами), версія протипожежної безпеки виглядає доволі сумнівною. З цих причин малоймовірно, що будівлі, які займають такі позиції у планіграфії поселень, є енергоємними майстернями для металообробки.

Точка зору про призначення подібних будівель у якості майстерень для виготовлення ке-



*Рис. 5.* Пам'ятки VIII—X ст. між Західним Бугом і Горинню: 1 — Ріпнів; 2 — Деревляни; 3 — Тишиця; 4 — Ромош; 5 — Зимне; 6 — Володимир-Волинський; 7 — Затурці; 8 — Товпижин; 9 — Хрінники, Шанків Яр; 10 — Хрінники, Високий Берег; 11 — Дубно; 12 — Муравиця; 13 — Острожець; 14 — Загаї; 15 — Городок; 16 — Боратин; 17 — Гнідава; 18 — Рованці; 19 — Бабка; 20 — Чемерин; 21 — Княгинин; 22 — Новостав-Дальній, Замостя; 23 — Пересопниця, Пастівник; 24 — Рівне, пляж 3; 25 — Рівне, вул. Шкільна; 26 — Бармаки; 27 — Зозів; 28 — Городок; 29 — Обарів; 30 — Острог, вул. Академічна; 31 — Острог, пр-т Незалежності; 32 — Хорів; 33 — Стадники; 34 — Дорогобуж; 35 — Біла Криниця; умовні позначення: а — відкриті поселення, на яких досліджені житла; б — поселення, на яких досліджені будівлі з нішоподібними печами

рамічних виробів була висловлена в монографії Л.П. Михайлини. Дослідник зарахував до таких майстерень і будівлі, досліджені М.П. Кучерою поблизу Луцька (Михайлина 2007, с. 145). Зважаючи на те, що у ранньослов'янські часи вже були відомі гончарні горни (які зазвичай були розташовані на периферії поселень), з подібною інтерпретацією також не можна погодитися. Отже, вважаємо, що перший варіант інтерпретації М.П. Кучери про призначення таких будівель для праці з «хлібом» (а також і з іншими продуктами харчування) — правильний. У випадку з матеріалами з Пересопниці побіжними підтвердженнями цьому є і знахідка фрагментів жорен у будівлі 1/1, і виявлення розширеного «асорти-

менту» їжі в будівлі 2/8, а також значний палеоетноботанічний матеріал із будівлі 1/9. До того ж на поселенні Бармаки поблизу Рівного у споруді 1 у нішоподібній печі 1 разом з уламками глиняних горщиків знайдено глиняний «хлібець» (Прищепка 1992/173, с. 29), подібний до тих, які доволі часто інтерпретують як вотивні хліборобські предмети (див., напр.: Stanciu 1998; 2011).

Таким чином, за знахідками специфічних матеріалів, а також завдяки аналізу планіграфії розташування будівель незначних розмірів із нішоподібними печами відносно жител і площі поселень загалом, вважаємо єдино можливою їхню інтерпретацію як спеціалізованих споруд для приготування їжі.

Зауважимо, що на поселенні Обухів 2 подібна будівля знаходилася на периферії поселення. Щоправда, у споруді не виявлено жодних «маркерів», які б уможливили її чітку інтерпретацію як майстерні або як будівлі для приготування їжі.

Іншу цікаву конструкцію було виявлено у Східній Трансильванії в басейні р. Олт на пам'ятці черняхівської культури поблизу Синтімбру (Sântimbru). Там досліджено споруду із сімома нішоподібними печами, що фактично знаходилися по всьому периметру. У споруді знайдено кам'яний жорновий постав, а у печі 3 було виявлено рештки від плавки заліза (Botár 2011). Отже, можна припустити, що споруда є певним комплексом, який поєднував принаймні дві виробничі функції: приготування їжі й виплавку заліза.

За давньоруських часів також відомі специфічні споруди з нішоподібними печами. Так, в уроч. Пастівник на Пересопниці в розкопі 1 було досліджено будівлю 22, що мала дві аналогічні печі, проте відрізнялася від ранньослов'янських більшими розмірами (Прищепа 2010, рис. 6). Також цікаву конструкцію було досліджено на давньоруському поселенні поблизу с. Григорівка (Канівський р-н, Черкаська обл.). На поселенні вивчено виробничу споруду розмірами 6,0 × 3,0 м із двома печами, одна з яких була нішоподібною. За слушною інтерпретацією В.О. Петрашенко, цю споруду використовували для зберігання збіжжя і його підготовки для вживання у їжу — вочевидь, печі могли виконувати різні функції (підсушування зерна — випікання хліба) (Петрашенко 2015, с. 38, рис. 22).

Будівлі, інтерпретовані як споруди для праці з «хлібом», відомі також в інших регіонах. Однак вони мають певні особливості. Так, на поселенні в уроч. Овраменків Круг (с. Березанка, Чернігівський р-н, Чернігівська обл.; дослідження О.М. Веремейчик) було виявлено «здвоєну» будівлю (№ 3 і № 13, XI—XII ст.), що пов'язана

з різними етапами обробки зерна. Південно-західну частину цієї будівлі (№ 3) інтерпретовано як снопосушарку, а північно-східну (№ 13) — як приміщення із жаровнею для просушування зерна перед помелом (Веремейчик, Пашкевич 2004). Зауважимо, що у південно-західній частині споруди 3 «... знаходилось вогнище, яке було злегка (0,10—0,18 м) заглиблене по відношенню до рівня підлоги. Шари печини і темно-сірого супіску з вугликами, печиною та глиною — це, можливо, залишки перекриття вогнища» (Веремейчик, Пашкевич 2004, с. 271). Зважаючи на таку збереженість, можна припустити, що опалювальний пристрій міг бути рештками печі, а отже його могли використовувати для приготування хліба.

Таким чином, вважаємо, що подібні будівлі пройшли певні етапи розвитку. Оскільки існували житла з такими печами, мабуть, варто приєднатися до думки Я.В. Барана щодо таких конструктивних особливостей на поселенні Рашків I (Хотинський р-н, Чернівецька обл.; дослідження В.Д. Барана), який стверджував, що їх використовували для випічки хліба (та, можливо, для випалювання кераміки), а також для проживання їхніх власників (Баран Я. 1983). Паралельно в останній чверті I тис. на доволі локальній території літописних волинян виокремились спеціалізовані невеликі споруди поблизу жител для праці з «хлібом», а, може й узагалі для приготування їжі — таким чином утворились господарства (двори), де функції проживання були відділені від функцій приготування їжі. На наступному етапі подібні будівлі стали поєднувати з іншими специфічними спорудами, також пов'язаними зі зберіганням / обробіткою зернових або їжі загалом, що привело до збільшення розмірів таких господарських споруд із метою поліпшення умов праці з приготування їжі.

*Автори висловлюють щире подяку за надання консультацій І.О. Готуну та О.В. Петраускасу.*

*Багрій Р.С.* Нові слов'янські і давньоруські пам'ятки на території Волині // МДАПВ. — 1962. — Вип. 4. — С. 120—130.

*Баран В.Д.* Давні слов'яни. Сер. Україна крізь віки. — К., 1998. — Т. 3.

*Баран Я.В.* Житла-майстерні на поселенні Рашків I // Археологія. — 1983. — Вип. 42. — С. 73—79.

*Баран Я.В.* Слов'янська община. — К.; Чернівці, 2004.

*Вакуленко Л.В., Приходнюк О.М.* Славянские поселения I тыс. н. э. у с. Сокол на Среднем Днестре. — К., 1984.

*Веремейчик О.Л., Пашкевич Г.А.* Своєрідність давньоруського поселення в урочищі Овраменків Круг // АДЛУ. — 2004. — Вип. 7. — С. 270—281.

*Иванченко Л.И.* Об одной группе восточнославянских построек второй половины I — начала II тыс. н. э. // Археологические исследования на Украине в 1978—1979 гг.: Тез. докл. XVIII конф. ИА АН УССР (Днепропетровск, апрель 1980 г.). — Днепропетровск, 1980. — С. 149—150.



- Ипатьевская летопись* // Полное собрание русских летописей. — М., 1962. — Т. II.
- Кучера М.П.* Поселення волинян на околиці м. Луцьк // Археологія. — 1975. — **15**. — С. 98—104.
- Максимов Е.В., Петрашенко В.А.* Славянские памятники у с. Монастырек на среднем Днепре. — К., 1988.
- Михайлина Л.П.* Слов'яни VIII—X ст. між Дніпром і Карпатами — К., 2007.
- Смиленко А.Т.* К изучению локальных особенностей культуры союзов восточнославянских племен VIII—IX вв. // Древние славяне и Киевская Русь. — К., 1989. — С. 105—114.
- Петраускас О.В., Шишкин Р.Г., Абашина Н.С.* Новые исследования раннеславянского поселения Обухов 2 // Stratum plus. — 2011. — № 5. — С. 61—88.
- Петрашенко В.А.* Древнерусское село. По материалам поселения у с. Григоровка. — К., 2005.
- Погоральський Я.В.* Просторова орієнтація ранньосередньовічного слов'янського житла (за матеріалами пам'яток Дніпро-Дністровського межиріччя другої половини I тис. н. е.) // АДЛУ. — 2008. — Вип. 11. — С. 65—74.
- Погоральський Я.В.* Побутові печі у житлах IV—X ст. з Волино-Прикарпатського порубіжжя // Актуальні проблеми археології України. — К., 2010. — Вип. 4. — С. 109—120.
- Прищепя Б.А.* Отчет о работе археологической экспедиции Ровенского краеведческого музея в 1989 году // НА ІА НАН України. — 1989/173.
- Прищепя Б.А.* Звіт про роботу археологічної експедиції Рівненського краєзнавчого музею в 1992 р. // НА ІА НАН України. — 1992/173.
- Прищепя Б.А.* Розкопки на посаді Пересопниці // АБУ 2001—2002 рр. — К., 2003. — С. 232—234.
- Прищепя Б.А.* Дослідження Пересопниці // АДУ 2003—2004 рр. — Запоріжжя, 2005. — С. 259—262.
- Прищепя Б.А.* Дослідження поселення ранніх слов'ян у Пересопниці // АДЛУ. — Львів, 2010. — Вип. 13. — С. 276—295.
- Прищепя Б.А., Бондарчук О.А., Позіховський О.Л.* Дослідження в Острозі по вул. Академічна, 12 // АДУ 2009 р. — К.; Луцьк, 2010. — С. 335—337.
- Прищепя Б.А., Ткач В.В., Чекурков В.С.* Дослідження багатопосадкового поселення на південній околиці м. Рівне // АДУ 2006—2007 рр. — К., 2009. — С. 28—31.
- Прищепя Б.А., Чекурков В.С., Ткач В.В., Позіховський О.Л.* Археологічні розкопки в центральній частині м. Рівне // АДУ 2006—2007 рр. — К., 2009. — С. 285—289.
- Прищепя Б.А., Войтюк О.П., Горбаненко С.А.* Пересопниця 2015: комплексні дослідження поселення кінця I тис. н. е. в урочищі Пастівник // Південноруське місто у системі міжцивілізаційних контактів. — К., 2016. — С. 129—138 (АДІУ. — Вип. 4 (21)).
- Терський С.В.* Дослідження посади літописної Пересопниці в урочищі Пастівник у 1994 році // АДЛУ. — Львів, 2012. — Вип. 16. — С. 311—329.
- Терський С.В.* Історико-археологічне вивчення літописної Пересопниці // Княжа доба: історія і культура. — Львів, 2013. — Вип. 7. — С. 256—271.
- Тимощук Б.А., Русанова И.П., Михайлина Л.П.* Итоги изучения славянских памятников Северной Буковины V—X вв. // СА. — 1981. — № 2. — С. 80—93.
- Ткач В.В., Погоральський Я.В.* Споруда X ст. з поселення Товпизин на березі Хрінницького водосховища // АДЛУ. — 2007. — Вип. 10. — С. 156—164.
- Шекун О.В., Веремейчик О.М.* Давньоруське поселення Ліскове. — Чернігів, 1999.
- Botár I.* A Maroszentanna-Csernyahov kultúra régészeti emlékei a Csíki-medencében I // Erdély és kapcsolatai a kora népvándorlás korában. — Cristuru Secuiesc, 2011. — S. 15—38.
- Musianowicz K.* Zespół osadniczy z Gorodka obwod Rowenski (USRR) w świetle wczesnośredniowiecznego osadnictwa Wołynia // WA. — 1979. — T. 44, z. 2. — S. 168—206.
- Stanciu I.* Über frühslawische Tonklumpen und ton «Brötchen» // Ephemeris Napocensis. — 1998. — VIII. — S. 215—272.
- Stanciu I.* Locuirea teritoriului nord-vestic al României între antichitatea târzie și perioada de început a epocii medievale timpurii (mijlocul sec. V — sec. VII timpuriu). — Cluj Napoca, 2011 (Patrimonium Archaeologicum Transylvanicum. — Vol. 4).
- Teodor D. Gh.* Teritoriul Est-Carpatic în Veacurile V—XI e. n. — Iași, 1978.

Надійшла 13.06.2016

*Б.А. Прищепя, С.А. Горбаненко*

## ПОСТРОЙКИ С НИШЕВИДНЫМИ ПЕЧАМИ В ХОЗЯЙСТВЕ ДРЕВНИХ СЛАВЯН

(по материалам Пересопницы, уроч. Пастивнык)

В статье осуществлена полная публикация построек незначительных размеров с нишевидными печами из раскопок раннеславянского поселения в уроч. Пастивнык в Пересопнице (Ровненский р-н, Ровненская обл.) (рис. 1). За время активных исследований, с 2002 г. и по ныне, таких изучено три: № 1 в раскопе 1, № 2 в раскопе 8 и № 1 в раскопе 9. В последней была вторая печь слева от первой (рис. 2; 3). По материалам из заполнения котлованов (рис. 4), постройки датированы X в.

Находки в постройках из Пастивныка свидетельствуют в пользу их использования для работы с «хлебом», или обширнее — для приготовления еды. В постройке 1/1 обнаружены фрагменты жерновых камней, в № 2/8 — обнаружено три вида различных кухонных остатков, а заполнение № 1/9 содержало значительную примесь обгоревших зерновок культурных злаков. О том, что такие постройки не использовали в качестве мастерских (гончарных, железоделательных ...), косвенно свидетельствует планиграфия поселений — там где это было возможно проследить, такие постройки располагались в непосредственной близости от жилищ, а также в жилой зоне поселений.

Осуществлен обзор аналогичных построек, которые преимущественно находятся на Волини (рис. 5). Не исключено, что такая традиция устройства хозяйства-двора, при которой отдельно обустраивали сооружение для приготовления пищи вне жилого помещения, была распространена на очень ограниченной, локальной территории, характерна именно летописным волянянам и была их определенной племенной особенностью устройства хозяйства-двора.

*B.A. Pryshchepa, S.A. Gorbanenko*

## STRUCTURES WITH BAY-SHAPED STOVES IN ANCIENT SLAVS' HUSBANDRY

(Based on Materials from Peresopnytsia in Pastivnyk Tract)

The article presents a comprehensive publication of small size structures with bay-shaped stoves from the excavations at the Early Slavs' settlement in Pastivnyk Tract in Peresopnytsia of the Rivne Region and Oblast. There are three of them studied since 2002 during the period of active research: No 1 in excavation area 1, No 2 in excavation area 8, and No 1 in excavation area 9. There was the other stove to the left from the last mentioned. Based on the filling in the foundation pits, the structures are dated by the 10<sup>th</sup> century.

Finds in the structures at Pastivnyk testify for their usage in work with «bread», or wider for cooking: fragments of millstones were found in structure 1/1; three types of various kitchen remains were found in No 2/8, and filling No 1/9 contained a significant admixture of burnt grains of cultivated cereals. The fact that such structures were not used as workshops (ceramic, ironworking, etc.) is indirectly evidenced by the planigraphy of the settlements: in cases where it was possible to trace, such structures were situated in immediate proximity to the dwellings, as well as in the residential area of the settlements.

A review of similar structures is made which are situated mainly in Volyn. It is probable that such tradition of farmstead organization, in which structures for cooking were settled separately and outside the dwelling room, was spread at a very limited local territory, was appropriate for the annalistic Volynians, and was their own distinctive tribal peculiarity of farmstead organization.