

# До історії стародавнього виробництва

А.О. Харламова

## КІСТЯНІ ВИРОБИ ДОНЕЦЬКОГО ГОРОДИЩА (до питання про взаємини мешканців городища з кочовиками)



*У статті проаналізовано асортимент виробів із кістки та рогу — кістяних накладок на лук, налуччя та колчан, а також залишків кількох косторізнних майстерень, виявлених у різний час на Донецькому городищі.*

*К л ю ч о в і с л о в а:* Донецьке городище, кістяні вироби, кістяні накладки, налуччя, сагайдачні петлі, торгівля, кочівники.

Літописне місто Донець здавна привертало увагу дослідників. Уперше Донець був ототожнений з укріпленим городищем поблизу с. Карачівка під Харковом ще в 1837 р. В.В. Пассеком (Пассек 1839, с. 211—216). Подальші розкопки виявили на городищі кілька культурних шарів, найбільш значним із них був шар давньоруської культури. У різні роки Донецьке городище досліджували В.О. Городцов (Городцов 1905, с. 110—121), О.С. Федоровський (Федоровський 1930, с. 5—10), Б.А. Шрамко (Шрамко 1962, с. 331—360), О.Г. Дяченко (Дяченко 1978, с. 329—330), В.В. Скирда (Скирда 2003; 2004) та ін.

Завдяки розташуванню Дінця на периферії Давньоруської держави, поблизу кочівницьких володінь, вивчення матеріалів городища зберігає свою актуальність і в наш час, адже надає інформацію про взаємини давньоруського населення городища й кочівників — чи були вони переважно мирними, а чи, навпаки, мешканці Дінця постійно перебували під загрозою набігів. Також отримуємо відомості про заняття жителів городища, які багато в чому залежали від характеру цих стосунків.

Перші розкопки на городищі, приурочені до XII-го археологічного з'їзду в Харкові, провів у 1902 р. В.О. Городцов. Уже він помітив, що косторізне ремесло посідало важливе місце серед занять мешканців городища. Під час розкопок на дитинці були знайдені три відростки рога лося для виготовлення руків'їв чи подібних речей, декілька ретельно оброблених трубочок, що слугували, на думку дослідника, свистками, і дві платівки, призначені для

оправи певних предметів, одну з яких вкривав орнамент (Городцов 1905, с. 119). Д.І. Багалій згадує про виявлення на городищі різних виробів із кістки, а також кісток лося у великій кількості (Багалей 1905, с. 10), що вказує на його промисел, у тому числі й для потреб косторізного ремесла. На жаль, фото знахідок або їхні замальовки не збереглися. Під час війни практично всі знахідки з довоєнних розкопок, включно з дослідженнями О.С. Федоровського, були втрачені.

Наймасштабніші розкопки городища здійснив у 1955—1962 рр. Б.А. Шрамко. Під час розкопок у 1955 р. на дитинці були виявлені обрізки кістки та рога, а також різноманітні кістяні вироби (Шрамко 1955, с. 14). У 1956 р. дослідження дитинця продовжувались, і знову були виявлені обрізки кістки та рога, а також кістяні накладки від лука, сагайдака та налуччя (Шрамко 1956, с. 16).

У 1960 р. проводилися розкопки на одній із частин посаду (т. зв. селище «А»). Справжньою сенсацією стало виявлення залишків косторізної майстерні (Шрамко 1960, с. 40). Вона мала вигляд напівземлянки розміром 5,0 × 3,5 м, заглибленої в ґрунт на 90 см. Верхня частина приміщення з дерев'яним каркасом збереглася погано, оскільки була збудована у пухкому культурному шарі. Майстерня мала солом'яний дах, від якого лишилося скупчення попелу з дуже крихкою структурою. У приміщенні та в культурному шарі навколо нього була виявлена велика кількість обрізків і заготовок із кістки та рога. Серед виробів виявлено багато цілих і зламаніх кістяних накладок від лука. Знайдений також роговий підшипник від токарного станка й дві лопатки з просвердленими в них

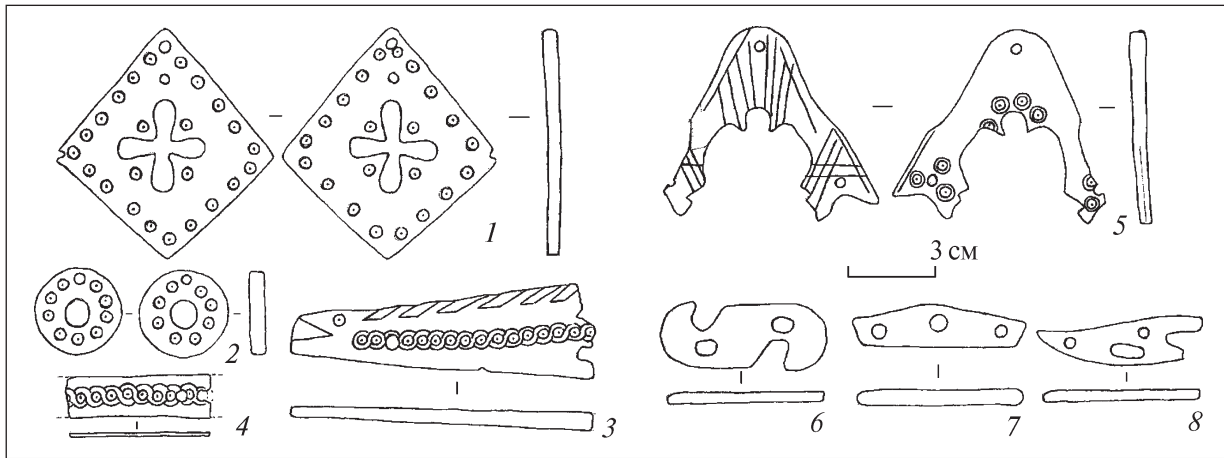


Рис. 1. Вироби з кістки та рога з Донецького городища: 1–2 — підвіски; 3–8 — накладки на сагайдак та налуччя

округлими отворами. На думку Б.А. Шрамка, ці лопатки могли використовувати для розминання ременів чи іншого подібного матеріалу для виготовлення луків. Оскільки отвори мали сліди полірування, були сточені в одному напрямі, а в деяких випадках на них присутні зламані краї, то дослідник припустив, що крізь ці отвори протягувався певний м'який матеріал. До знарядь виробництва ремісника, на думку Б.А. Шрамка, могли належати і знайдені тут ножі, залізне долото й точильні бруски.

Неподалік на дні господарської ями були виявлені черепа диких тварин, серед них знайдені сім черепів диких кабанів, три черепи оленів чи лосів, два черепи ведмедів та уламки черепів двох коней. У черепів оленів чи лосів роги виявилися відпиляними, що вказує на використання їх для виготовлення різноманітних виробів.

Загалом, на думку Б.А. Шрамка, характер знахідок у цій частині розкопу дозволяє вважати, що в цьому місці знаходилася майстерня ремісника-косторіза, який спеціалізувався переважно на виготовленні луків із кістяними накладками (Шрамко 1960, с. 40).

Знахідка підшипника від токарного станка в 1978 р. (Дьяченко 1979, с. 329), а також деяких речей, напевно виточених за допомогою цього станка (Шрамко 1962, рис. 145, 5) свідчать про доволі широкі масштаби виготовлення кістяних виробів. Це підтверджується підвіскою у вигляді диску з отвором для підвішування, що вкрита з обох сторін циркульним орнаментом (рис. 1, 2). Також на городищі був знайдений різець для нанесення подібного орнаменту (Шрамко, Скирда 2004, с. 37). На підвісці біля отвору для підвішування збереглися сліди іржі. Очевидно, туди вставлявся залізний стрижень, який кріпився до шнура. В цілому, така під-

віска знаходить аналогії серед давньоруських старожитностей (Изюмова 1949, рис. 2).

Вивчення польових описів експедицій Б.А. Шрамка та В.В. Скирди (Шрамко 1955; 1956; 1957; 1959; 1960; Скирда 2003) дозволило встановити, що основними категоріями виробів із кістки та рога, які виявлені на городищі, були різноманітні накладки на лук, сагайдак і налуччя, а також руків'я ножів та інструментів. Саме їх здебільшого вкривали витонченим орнаментом.

У середньовіччі поширеним був берестяний циліндричний сагайдак із кістяною петлею для підвішування. Зверху такі сагайдаки зазвичай обтягували шкірою, а в деяких випадках прикрашали тонкими кістяними платівками з різьбленим орнаментом (Медведев 1966, с. 17). Налуччя, як правило, було пласке, на дерев'яному каркасі, обтягнутому шкірою чи тканиною, теж із кістяною петлею для підвішування. У більшості випадків від сагайдака та налуччя зберігаються саме такі петлі (Медведев 1966, с. 21). Близько десяти петель було знайдено на Донецькому городищі.

Широко відомі за численними публікаціями два фрагменти петлі від сагайдака. Край виробу прикрашений стилізованим зображенням коня, грива якого розвіюється вітром (Шрамко 1957) (рис. 1, 3). Зооморфні сюжети для давньоруських виробів із кістки на південних територіях менш характерні, ніж абстрактний декор, і вони, як правило, є запозиченням з інших культур (Сергеева 2010, с. 286–292). Появу деяких зооморфних мотивів на давньоруських речах, серед них і зображень коня, можна пояснити впливом кочівників, адже цей образ здавна використовувався номадами для оздоблення різноманітних речей (Сергеева 1998, с. 161–167). Дуже подібні до донецької зна-

хідки петлі від сагайдаків та налуччів із Саркела — Білої Вежі, які мають навскісні насічки по гребеню, що нагадує «гриву» коня (Флерова 2000, рис. 3). В.Є. Фльорова припускає, що традиція прикрашати гарнітуру лучника кістяними петлями й орнаментованими накладками з'явилася в Подонні разом із новою хвилею західної міграції тюрк у XI ст. (Флерова 2000, с. 113) Поряд із кістяними накладками в похованнях Саркела в цей час з'являються і лазуритові підвіски, що з високою вірогідністю вказує на присутність половців. Отже, розглядувана накладка знаходить аналогії серед половецьких старожитностей. Прийом зображення також схожий до матеріалів Саркела (Білої Вежі) — звідти походить кістяний виріб, прикрашений з одного кінця рельєфною голівкою тварини з гривою (Флеров 1958, рис. 26).

Ще одна рогова обкладка підтрикутної форми від сагайдака чи налуччя з одного боку була оздоблена циркульним орнаментом, а з іншого на ній нанесені врізані смуги і цей бік залощений (можливо, для нанесення клею на виріб і кращого скріплення з поверхнею) (рис. 1, 5).

Особливе місце серед рогових виробів із Дінця займає підвіска, яка, очевидно, виконувала роль амулета. Ця підвіска була виявлена в 1978 р. О.Г. Дяченком під час збору підйомного матеріалу на городищі. Вона ромбічна за формою, посередині на ній вирізаний хрестоподібний отвір, а по краях з обох сторін нанесений циркульний орнамент. У верхньому краї виробу просвердлений отвір для підвішування, навколо нього залишилися сліди іржі від металевого зажиму, у самому отворі також присутні залишки іржі (рис. 1, 1). Найближчі аналогії цьому виробу вдалося знайти серед кочівницьких старожитностей. Подібна ромбічна підвіска чи накладка, але не з прорізним хрестом, а з чотирма отворами, була виявлена в одному з кочівницьких поховань у басейні Сіверського Дінця на початку XX ст. (Труды XII АС... 1905, табл. XVIII). Можливо, виріб із Донецького городища спершу був кістяною накладкою, а потім його переробили на підвіску, прорізвавши хрест та просвердливши в одному з країв отвір. Про це може свідчити той факт, що отвір перекрив циркульний орнамент. Товщина виробу (0,4 см) дозволяє зробити таке припущення.

Можливо, неправильно інтерпретована в якості накладки на руків'я ножа рогова платівка товщиною 0,1 см із отвором для кріплення, яка вкрита суцільною стрічкою глазкового орнаменту (рис. 1, 4). Аналогії цій платівці можна знайти серед матеріалів Саркела (Бі-

лої Вежі), де накладки для колчанів теж мають аналогічну ширину і товщину — 1,5—2,0 см і 0,1 см відповідно, і вкриті абсолютно ідентичним орнаментом (Флерова 2000, рис. 5). Вірогідно, ця платівка також є подібною накладкою для сагайдака.

Вважається, що кістяні, у тому числі орнаментовані, накладки на предмети озброєння вершника та кінську зброю є кочівницькою інновацією у Східній Європі, яка простежується з раннього середньовіччя (Армарчук 2006, с. 37). Відомо, що дерев'яні чи луб'яні, обтягнуті шкірою давньоруські сагайдаки прикрашались рідко (Алексеев 1962, с. 200). Кістяні накладки на сагайдак — кочівницька риса, походять із половецьких поховань. Кістяні обкладки сідла, що оздоблені глазковим орнаментом, походять із кочівницького поховання в кургані поблизу уроч. Макітра в Північно-Східному Причорномор'ї (Алексеев 1962, рис. 20). Із Північного Кавказу походять накладки на луки, прикрашені циркульним орнаментом, які дослідники відносять до старожитностей чорних клобуків (Нарожный, Плютов 2009, с. 275—279). Отже, значну кількість кістяних накладок на Дінці можна пов'язати лише з кочівниками.

Ще одна, порівняно численна категорія виробів із кістки та рога, знайдених на городищі — це руків'я від ножів. Відомо, що давньоруські ножі мали кістяні чи дерев'яні руків'я, що насаджувалися на черенок. Нечисленні екземпляри мали плоский черенок, що поміщувався між кістяними чи дерев'яними обкладками, які скріплювалися між собою заклепками (Древняя Русь 1997, с. 17). Донецькі руків'я виготовлені з трубчастої кістки, іноді вони вкривались орнаментом.

Серед подібних знахідок можна назвати руків'я ножа, що було виявлене в 1960 р. під час розкопок Б.А. Шрамка. Воно виготовлене з трубчастої кістки, оздоблене ялинковим та циркульним орнаментом і на кінці має наскрізний отвір для підвішування. Інший край руків'я — обламаний (рис. 2, 3). У 1978 р. під час розвідок О.Г. Дяченко виявив подібне ціле руків'я, яке дещо відрізняється за орнаментациєю (рис. 2, 4).

Привертає увагу знайдене в 1960 р. руків'я, виготовлене з трубчастої залощеної кістки, з протравленим на коричневому фоні орнаментом у вигляді чотирикінцевого хреста, завитків і хвилястих ліній, що перехрещуються на звороті (рис. 2, 1). Ніж із практично ідентичним руків'ям був виявлений під час розкопок

Пскова в 1954—1956 рр., він датується XI—XII ст. (Гроздилов 1962, рис. 48, 4).

Із рога виготовлені деякі руків'я для інструментів. Зазвичай вони не мають орнаменту, як знайдене на городищі руків'я для свердла, або оздоблені лише по краях — для зручності захвату (рис. 2, 2, 5). Як бачимо, спосіб виготовлення руків'їв, як і їхня орнаментация, залежав від призначення інструментів.

Серед інших категорій кістяних та рогових виробів можна назвати гудзики, намистини, застібки, гребені, проколки та рогові мотики, однак їхня кількість у порівнянні з вищеназваними видами дуже незначна (рис. 2, 6, 7). Цілих гребенів та їхніх уламків, що зазвичай є доволі масовою категорією знахідок, за найінтенсивніший період розкопок (1955—1961 рр.) було знайдено лише 2 екз., тоді як руків'їв — 12 екз. (з них чотири орнаментовані), кістяних і рогових накладок — 26 екз. (з них три орнаментовані). Цікаво, що за етнографічними даними відомо, що на виготовленні гребенів спеціалізувався окремий майстер (Овсянников 1969, с. 121). Очевидно, на Донецькому городищі гребені в промислових масштабах не виготовлялися.

Таким чином, косторізне ремесло посідало важливе місце в господарстві мешканців городища. Враховуючи, що городище має порівняно невелику площу (площа укріпленої частини складає приблизно 0,3 га (Куза 1996, с. 195), на якій було виявлено залишки відразу кількох косторізних майстерень, то можна зробити висновок, що більшість продукції донецьких косторізів йшла на продаж. Практично не викликає сумнівів, що на продаж виготовлялися складні луки з кістяними накладками, а також налуччя та сагайдаки, від яких збереглися обклашки та кістяні петлі. Можливо, на продаж виготовляли також ножі з кістяними та дерев'яними руків'ями. На городищі знайдено понад 100 екз. цілих ножів та їхніх уламків. Відомо, що в більшості випадків давньоруські руків'я не прикрашались, оздоблювались переважно столові ножі. Наявність значної кількості ножів з орнаментованими руків'ями може пояснюватися їхнім виготовленням на продаж.

Загальновідомо, що городище Донець знаходилося на великому торговельному шляху. Ще в XVII ст. Муравський шлях не втратив свого значення, і Донецьке городище згадується у книзі «Большому Чертежу» як один із перевалочних пунктів на цьому маршруті. Неодноразово на городищі знаходили монети, у тому числі рідкісну монету XII ст. (Шрамко, Скирда 2004, с. 41), чеканену сельджуцьким

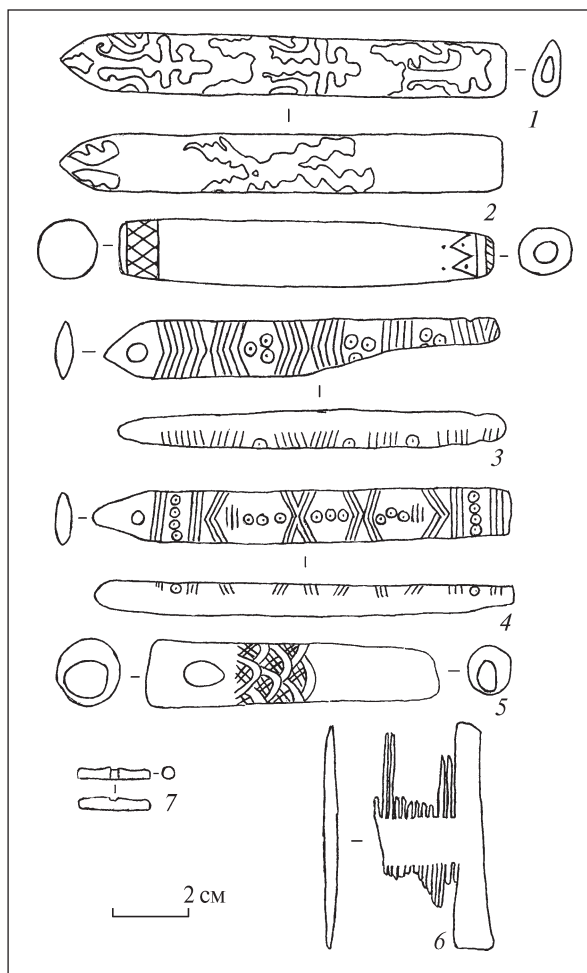


Рис. 2. Вироби з кістки та рога з Донецького городища: 1, 3—4 — руків'я від ножів; 2, 5 — руків'я від інших інструментів; 7 — застібка; 8 — гребінь

султаном Арсланом II, а також важки від терезів (Городцов 1905, с. 114) та імпортні предмети — наприклад, бронзове дзеркало (Крупа 2013, с. 158—162). Це свідчить про доволі широкі масштаби транзитної торгівлі. Однак самі городяни не могли не використовувати вигідне місцезнаходження на торговельному шляху у своїх інтересах.

Скоріше за все, луки, сагайдаки та ножі виготовлялися для потреб кочівників, оскільки не вигідно було везти ці товари в інші давньоруські поселення, де не бракувало власних ремісників. Можна припустити, що ця продукція могла виготовлятися для оборонних потреб мешканців Дінця, а також Хорошівського городища та городища поблизу с. Гайдари, розташованих нижче за течією р. Сіверський Донець. Однак на городищі Гайдари предметів, подібних до виробів донецьких косторізів, не було знайдено. У той же час у кочівницьких похованнях вони трапляються, що яскраво демонструє ромбічна підвіска з городища, аналог

якій вдалося знайти лише в похованні кочівника в басейні Сіверського Дінця. Окрім того, широкий посад, де мешкали ремісники, може свідчити про мирні стосунки жителів городища з кочівниками, про торговельні взаємини осілого населення й номадів.

Очевидно, важливим джерелом прибутку для мешканців Дінця був продаж власної продукції, у тому числі таких цінних для кочівників предметів, як ножі, луки із налуччями та сагайдаки, у виготовленні яких важливе місце займали ремісники-косторізи.

- Алексеев Л.В.* Художественные изделия косторезов из древних городов Белоруссии // СА. — 1962. — № 4. — С. 197—209.
- Армарчук Е.А.* Конское снаряжение из могильников Северо-Восточного Причерноморья X—XIII вв. — М., 2006.
- Багалец Д.И.* Объяснительный текст к Археологической карте Харьковской губ. // Труды XII АС. — М., 1905. — Т. 1. — С. 9—15.
- Городицов В.А.* Результаты исследований, произведенных научными экскурсиями XII Археологического Съезда. Донецкое городище // Труды XII АС. — М., 1905. — Т. 1. — С. 110—121.
- Гроздилов Г.П.* Раскопки Древнего Пскова (1954—56 гг.) // Археологический сборник. — Л., 1962. — Вып. 4. Славянские древности. — С. 7—76.
- Труды XII АС в Харькове в 1902 г.* — М., 1905. — Т. 1. — Цветная вклейка.
- Древняя Русь.* Быт и культура. — М., 1997.
- Дьяченко А.Г.* Новые исследования Донецкого городища // АО 1978 г. — М., 1979. — С. 329.
- Изюмова С.А.* Техника обработки кости в дьяковское время и в древней Руси // КСИИМК. — Вып. XXX. — М.; Л., 1949. — С. 15—25.
- Крупа Т.Н.* Бронзовое зеркало из раскопок Донецкого городища 1957 года // Минувле і сучасне Волині та Полісся: Шацьке поозер'я у світовій та українській історії. — Луцьк, 2013. — С. 158—162.
- Куза А.В.* Древнерусские городища X—XIII вв. Свод археологических памятников. — М., 1996.
- Медведев А.Ф.* Ручное метательное оружие (лук и стрелы, самострел) VIII—XIV вв. — М., 1966.
- Нарожный Е.И., Плютов В.И.* Костяные орнаментированные накладки на луки из средневековых кочевнических захоронений XIII—XIV вв. (некоторые аспекты изучения) // Пятая Кубанская арх. конф. Мат-лы конф. — Краснодар, 2009. — С. 275—279.
- Овсянников О.В.* Заметки о северных косторезах // СЭ. — 1969. — № 4. — С. 114—122.
- Пассек В.В.* Курганы и городища Харьковского, Валковского и Полтавского уездов // Рус. ист. сб. — М., 1839. — Т. 3. — Кн. 3. — С. 211—216.
- Сергеева М.С.* Древнерусская зооморфная резная кость Среднего Поднепровья // Славяно-русское ювелирное дело и его истоки. — СПб, 2010. — С. 286—292.
- Сергеева М.С.* Зооморфные мотивы в декоре древнерусских изделий из кости с территории Лесостепного Поднепровья // Древности 1997—1998. — Харьков, 1998. — С. 161—167.
- Скирда В.В.* Звіт з ілюстративним матеріалом про роботу археологічної експедиції Музею археології та етнографії Слобідської України ХНУ ім. В.Н. Каразіна у 2003 р. // Архів Музею археології ХНУ ім. В.Н. Каразіна. — Ф. 1. — Оп. 16. — Спр. 4.
- Скирда В.В.* Нові дослідження на Донецькому городищі // Проблеми історії та археології України. — Харків, 2004. — С. 81—82.
- Федоровський О.С.* Археологічні розкопки в околицях Харкова // Хроніка археології та мистецтва. — 1930. — № 1. — С. 5—10.
- Флеров В.С.* Саркел-Белая Вежа // МИА. — 1958. — 62. — С. 7—84.
- Флерова (Нахапетян) В.Е.* Костяные детали луков, колчанов и налучий Белой Вежи // Степи Европы в эпоху средневековья. — Т. 1. — Донецк, 2000. — С. 101—116.
- Шрамко Б.А.* Древности Северского Донца. — Харьков, 1962.
- Шрамко Б.А.* Звіт про розвідки та розкопки Северодонецької археологічної експедиції ХДУ ім. О.М. Горького у 1955 р. // Архів Музею археології ХНУ ім. В.Н. Каразіна. — Ф. 1. — Оп. 1. — Спр. 11.
- Шрамко Б.А.* Звіт про розвідки та розкопки Северодонецької археологічної експедиції ХДУ ім. О.М. Горького у 1956 р. // Архів Музею археології ХНУ ім. В.Н. Каразіна. — Ф. 1. — Оп. 1. — Спр. 14.
- Шрамко Б.А.* Попередній звіт про розвідки та розкопки Археологічної експедиції ХДУ ім. О.М. Горького у 1957 р. // Архів Музею археології ХНУ ім. В.Н. Каразіна. — Ф. 1. — Оп. 1. — Спр. 15.
- Шрамко Б.А.* Изучение древних памятников Харьковщины // Красное Знамя. — № 124 (4613). — 23 червня 1957 р.
- Шрамко Б.А.* Звіт про роботу Скіфо-слов'янської археологічної експедиції ХДУ ім. О.М. Горького у 1959 р. // Архів Музею археології ХНУ ім. В.Н. Каразіна. — Ф. 1. — Оп. 1. — Спр. 18.

*Шрамко Б.А.* Звіт про роботу Скіфо-слов'янської Археологічної експедиції ХДУ ім. О.М. Горького у 1960 р. // Архів Музею археології ХНУ ім. В.Н. Каразіна. — Ф. 1. — Оп. 1. — Спр. 19.

*Шрамко Б.А., Скирда В.В.* Рождение Харькова. — Харьков, 2004.

*Надійшла 10.03.2016*

*А.А. Харламова*

#### КОСТЯНЫЕ ИЗДЕЛИЯ ДОНЕЦКОГО ГОРОДИЩА

(к вопросу о взаимоотношениях жителей городища с кочевниками)

В статье рассматривается ассортимент изделий из кости и рога, выявленных при исследовании Донецкого городища. В большом количестве здесь были найдены костяные и роговые накладки для снаряжения лучника, а также рукояти ножей и других инструментов. Некоторые рукояти оказались покрыты изящным орнаментом, тогда как в быту использовались в основном простые, неорнаментированные орудия труда. Это говорит о возможном изготовлении этих изделий для продажи. На промышленные масштабы производства обозначенных вещей указывают также остатки нескольких косторезных мастерских, которые явно работали на заказ, а не только обслуживали жителей городища. Одна из мастерских даже специализировалась на изготовлении луков. Выгодное расположение Донецкого городища на торговых путях способствовало развитию торговых связей жителей городища с другими регионами.

Донецкие ремесленники вполне могли обеспечивать своей продукцией половецкие племена, которые кочевали ниже по Донцу. Об этом говорят находки аналогичных вещей в кочевнических погребениях бассейна среднего течения Северского Донца. Костяные орнаментированные накладки на луки, колчаны и налучья были характерны для быта кочевого населения, а не жителей Древнерусского государства. Подобные торговые связи населения Донецкого городища и жителей Степи позволяют с новых позиций взглянуть на взаимоотношения половцев и Руси, которые в историографии часто представляются как вечное противостояние и борьба оседлых земледельцев и кочевников-скотоводов.

*А.А. Kharlamova*

#### BONE-WARE FROM DONETSK HILL-FORT

(to the Issue of Interrelations of Hill-fort Habitants with the Nomads)

The article describes the assortment of products made of bone and horns found during the research at Donetsk hill-fort. A big number of bone and horn plates for archer's equipment, as well as handles from knives and other tools were found here. Some handles were covered with elegant ornamentation, while mainly simple non-ornamented tools were used in everyday life. This fact evidences that these items were possibly produced for sale. Their production in industrial scale is also indicated by the remains of several bone-carving workshops which obviously were custom workshops, serving not only the hill-fort habitants. One of the workshops also specialized on bows production. A favourable location of Donetsk hill-fort on trading roots contributed to the development of its habitants' relations with other regions.

Donetsk craftsmen could perfectly supply the tribes of the Cumans roaming lower at the Donets River with their production. It is evidenced by the findings of similar items in the nomads' burials in the basin of the Siverskyi Donets River middle flow. Bone ornamented plates for bows, quivers, and bow cases are typical for everyday life of not the habitants of Ancient Rus state, but of the nomadic population. Such trading relations between the habitants of Donetsk hill-fort and the Steppe allow considering from the new points of view the interrelations between the Cumans and Rus which are often presented in historiography as everlasting opposition and the struggle between the settled farmers and the nomads-cattle-breeders.