

## АРХЕОЛОГІЧНІ ДОСЛІДЖЕННЯ ОСТРОГА ДОБИ КНЯЗІВ ОСТРОЗЬКИХ

*Проаналізовано археологічні джерела з розкопок м. Острог у 2004—2013 рр. Вони надають важливу інформацію про характер забудови досліджених ділянок у різні історичні періоди, дозволяють поточнити історичну топографію замку князів Острозьких.*

*Ключові слова:* Острог, замок, місто, князі Острозькі, житло.

До недавнього часу Острог залишався слабо дослідженим археологічно. Лише в останнє десятиліття в різних частинах міста проведено значні за площею розкопки й завдяки появі нової джерельної бази з'явилась можливість вивчати матеріальну культуру населення на різних етапах розвитку поселення — від первісної доби до середньовіччя. Досить інформативними є археологічні джерела XV—XVII ст., особливо за умови проведення комплексних досліджень із залученням інших видів історичних джерел. Важливі дані для вивчення давньої планової структури Острога містять джерела описово-статистичного характеру другої половини XVI — першої половини XVII ст. (Атаманенко 2004) та картографічні джерела кінця XVIII — початку XX ст. (Ричков 2010). Документальні джерела XVI — початку XVII ст., зокрема акт розподілу володінь між синами князя Василя-Костянтина Острозького 1603 р., повідомляють про такі частини Острога, як замок, місто та передмістя (Описи Острожчини... 2004, с. 88, 89, 94, 95). Замок складався із дитинця і пригородка. Дитинець (Замкова гора) площею 0,5 га мав потужні укріплення, тут збереглися вежа Мурована, Нова башта і Богоявленський собор (рис. 1, А). Пригородок — прилегла до дитинця укріплена частина замку з князівськими будівлями, дворами шляхти, Успенською та Миколаївською церквами й костелом Успіння Богородиці (рис. 1, Б). Межі Пригородка визначаються за особливостями рельєфу місцевості, розміщенням згаданих будівель та залишками оборонних споруд. Зокрема сліди оборонного рову, який захищав Пригородок із північного заходу добре простежуються на планах міста XIX ст. (Ричков 2010, рис. 6; 7; 15). Площа пригородка — близько 3,0 га. Саме місто також мало укріплення, від яких

до нашого часу збереглися Луцька й Татарська брами (рис. 1, В, Г).

Середньовічне поселення сформувалось у межах двох ділянок, які відрізняються між собою особливостями рельєфу. Замок збудували на східному краю високого мисоподібного виступу корінного лівого берега р. Вілії, майданчики дитинця й пригородка підвищуються над заплавою ріки на 20—22 м. З північного сходу вони обмежені давньою долиною, на якій нині знаходиться проспект Незалежності. На північний схід від цієї долини, на значно нижчому місці з пологими схилами, знаходилось місто із ринковою площею.

Перші археологічні дослідження на території замку князів Острозьких провів І.В. Бондар у 1957—1958 рр. (Бондар 1957; Бондар 1958). У науковому звіті за 1958 р. він повідомляє, що на дитинці у двох шурфах на схід від Нової башти вдалося простежити залишки оборонної стіни замку князів Острозьких, було знайдено уламки керамічних виробів часів Київської Русі і наступних періодів. У 1957—1958 рр. І.В. Бондар прокопав чотири траншеї на північ від Замкової гори на підвищенні між оборонним ровом дитинця і вул. Академічною (рис. 1, І). Дослідник виявив культурні нашарування потужністю до 2,5—2,8 м. Нижній культурний шар містив знахідки трипільської культури, середній — залишки об'єктів і речі, які автор розкопок датував XI—XIII ст., верхній шар із матеріалами XV—XVII ст. залягав до глибини 1,5 м.

У 1967—1969 рр. на Замковій горі дослідження проводила архітектор О.М. Годованюк. З публікації про ці роботи відомо, що фундаменти кам'яного муру замку прорізали внутрішній схил давнього валу, спорудженого із суглинку без внутрішніх дерев'яних конструкцій. Його будівництво дослідниця датувала XII ст. або кінцем XI ст. (Годованюк 1972, с. 322).

У 1979 р. співробітник державного історико-культурного заповідника м. Острога О.А. Бон-

дарчук на Замковій горі до глибини материка прокопав шурф, розташований на північ від вежі Мурованої. Потужність культурних нашарувань у шурфі перевищувала 4,0 м.

Охоронні роботи було проведено також у 1988 р. на території старого міста на проспекті Незалежності, 3 (рис. 1, 5). О.А. Бондарчук та О.Л. Позіховський досліджували виявлені давні об'єкти на місці спорудження будинку культури. Але результати цих робіт не відображені в публікаціях. Ознайомлення з матеріалами, які зберігаються у державному історико-культурному заповіднику м. Острога, дозволяє зробити висновок, що виявлені об'єкти належать до слов'яно-руського часу (IX—XII ст.) і до литовсько-польської доби (XV—XVIII ст.).

З 2004 р. Рівненською філією державного підприємства науково-дослідний центр «Охорона археологічна служба України» Інституту археології НАН України в м. Острог проводились археологічні експертизи та охоронні розкопки. На території замку князів Острозьких досліджено дві ділянки в північній частині пригородка — на подвір'ї костелу Успіння Пресвятої Богородиці Діви Марії (рис. 1, 2) і на майданчику, де стояла Миколаївська церква (рис. 1, 3). На території міста найбільш масштабними були археологічні розкопки на проспекті Незалежності, 3, де будується новий корпус Національного університету «Острозька Академія» (рис. 1, 5, 6). Розвідковий характер мали роботи на вул. М. Островського (рис. 1, 7, 8) і на території Нового міста. Усього розкопано 1100 м<sup>2</sup> площі, отримано різноманітні матеріали для вивчення міста доби князів Острозьких.

У пригородку розкопки знаходились на краю височини, яка з північного сходу межує з давньою долиною, що виходить до заплави р. Вілії. З півдня ця територія відокремлена поглибленим узвозом, за доби князів Острозьких тут знаходилася дорога, якою з пригородка потрапляли до міста на ринкову площу (Описи Острожчини... 2004, с. 88). Нині це вулиця Академічна.

**Подвір'я костелу Успіння Пресвятої Богородиці.** Католицький костел уперше згадується в документах XVI ст., спочатку він був

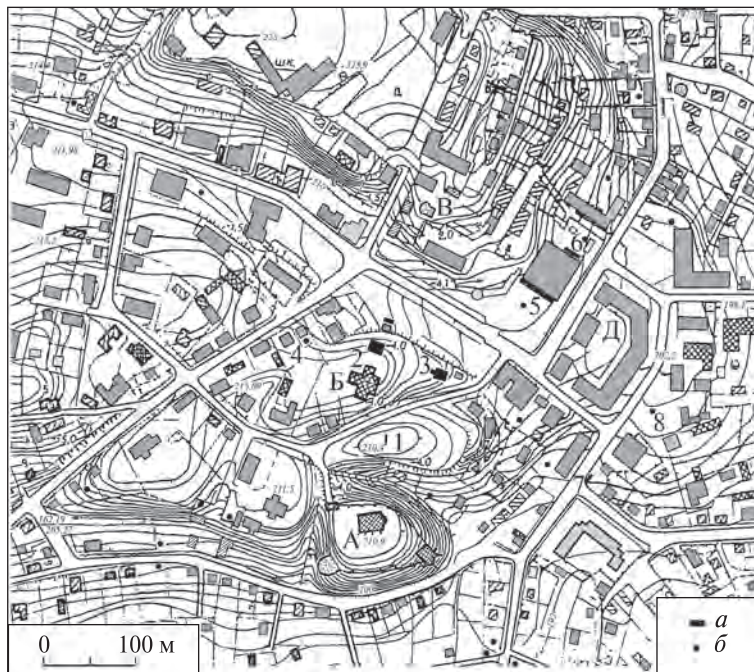


Рис. 1. План центральної частини м. Острога з позначеними розкопками та шурфами: 1 — вул. Академічна; 2 — на північ від костелу; 3 — вул. Академічна, 12; 4 — вул. Князів Острозьких, 12; 5, 6 — проспект Незалежності, 3; 7 — на розі вул. М. Островського і Д. Яворницького; 8 — вул. М. Островського. Буквами позначені: А — Богоявленський собор; Б — костел Успіння Богородиці; В — Луцька брама; Г — Татарська брама; Д — ринкова площа XVI—XVIII ст. Умовні позначення: а — розкоп; б — шурф

дерев'яний, а в кінці XVI — на початку XVII ст. його перебудували на мурований (Вихованець 2008, с. 177—182). Сучасного вигляду костел набув після реконструкції в кінці XIX ст. (Рычков 1989, с. 94—95). Розкоп 2004 р. розміщувався за 15 м на північ від костелу, його площа становила 300 м<sup>2</sup>, а культурні нашарування мали потужність 2,3—3,5 м (Прищеп та ін. 2005). Від рівня сучасної денної поверхні до глибини 0,8—0,9 м простежено підсипки будівельного сміття, які сформувались у XIX—XX ст. Під ними залягав верхній культурний шар завтовшки 0,4—0,5 м, насичений матеріалами XV—XVIII ст. Нижче виявлено культурний шар слов'яно-руського часу X—XII ст., а на материк (жовтий лесоподібний суглинок) лежав щільний темно-коричневий ґрунт завтовшки до 0,6—0,7 м, у якому виявлено поодинокі речові знахідки трипільської культури.

Культурні шари та пов'язані з ними об'єкти на дослідженій ділянці добре збереглися, однак у східній частині розкопу вони були знищені ще до початку археологічних робіт. Досліджені об'єкти доби князів Острозьких (погріб, господарська будівля і ями різного призначення) датовані XVI — першою половиною XVII ст.

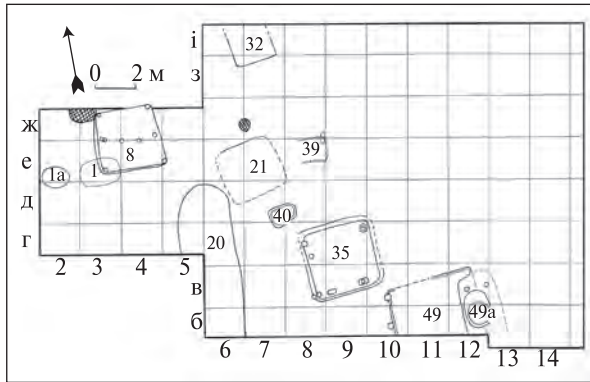


Рис. 2. План розкопу на вул. Академічній, 12 з позначеними об'єктами XV—XVII ст.

У північно-західній частині розкопу виявлено ділянку давнього оборонного валу, що був насипаний із суглинку в кінці X чи на початку XI ст. уздовж північного краю узвишся. Пов'язаний із цим валом рів простежено на гребені височини, за 75 м на захід від розкопу, під час археологічної експертизи на вул. Князів Острозьких, 12 (рис. 2, 4). Цей земляний вал часів Київської Русі використовувався у литовську добу для оборони пригородка з північного та західного боку. Як свідчить акт поділу володінь Василя-Костянтина Острозького 1603 р., він був доповнений дерев'яними конструкціями (парканом, баштами) (Описи Острожчини... 2004, с. 88, 94, 95).

**Майданчик, де стояла Миколаївська церква (вул. Академічна, 12).** Миколаївська церква вважається в історіографії однією з найдавніших острозьких церков (Вихованець 2008, с. 168—170). Її фундатором міг бути Данило Острозький, який згадується в джерелах починаючи з 1340 р., а помер, вірогідно, у 1376 р. (Яковенко 2008, с. 92—93). Перше повідомлення про Миколаївську церкву містить недатований дарчий запис в Євангелії князя Данила та його дружини Василиси на землю Чепелі — «ку святому Николе у Острозѣ». Разом з іншими фундашами острозької Святомикільської церкви цей запис був занесений до луцької гродської книги в 1634 р. (Тесленко 2013, с. 152—154). Під час пожежі в 1848 р. Миколаївська церква зазнала пошкодження, а в 1864 р. храм розібрали (Kardaszewicz 1913, s. 143).

Археологічні роботи 2008—2009 рр. були зумовлені необхідністю підготувати ділянку для будівництва нової церкви. У розкопі площею 334 м<sup>2</sup> досліджено культурні шари та об'єкти поселень первісної доби, слов'яно-руського часу, литовсько-польської доби (рис. 2) та по-

ховання XVI—XVIII ст. (рис. 3) (Прищепа, Позіховський, Бондарчук 2010).

Стратиграфія культурних нашарувань у розкопі подібна до тієї, яку простежено на ділянці поблизу костелу. Однак на майданчику Миколаївської церкви культурний шар XV—XVII ст. мав добру збереженість лише в західній частині розкопу (рис. 4, Б), а на інших ділянках він був порушений могильними ямами. Це темно-сірий м'який гумусний ґрунт завтовшки 0,4—0,6 м, розділений прошарками суглинку, вугілля і попелу, насичений різноманітними знахідками. Нижче залягали культурні шари слов'яно-руського часу X—XII ст. (рис. 4, В) та мідного віку (рис. 4, Г).

Досліджено одинадцять об'єктів XV—XVII ст. (рис. 2). Це рештки житлових і господарських будівель із прямокутними котлованами (8, 21, 32, 35, 49), погріб (20), господарські ями (1, 1а, 39, 40, 49а). У культурному шарі зібрано також уламки гончарних посудин XIV ст. Слідів Миколаївської церкви виявити не вдалося. Основна її частина знаходилася за межами розкопу, а матеріальні рештки, вірогідно, було знищено під час спорудження тут великого будинку в кінці XIX — на початку XX ст.

**Ділянка на пр. Незалежності, 3.** Розміщується у старому місті, між давньою ринковою площею і Луцькою брамою. На цій ділянці стояв недобудований будинок культури, а в 2007 р. розпочався його демонтаж у зв'язку із запланованим будівництвом тут нового корпусу Національного університету «Острозька Академія». Одночасно з будівельними роботами було проведено археологічні експертизи та розкопки на площі близько 400 м<sup>2</sup> (Прищепа, Бондарчук, Позіховський 2010).

Розкоп на південний захід від старого котловану мав площу 170 м<sup>2</sup> (рис. 1, 5). Материк на цій ділянці понижувався на південний схід, у розкопі (завдовжки 35 м) різниця рівнів материка становила 3,0 м. У результаті багаторазового нівелювання території, рівень сучасної денної поверхні був близький до горизонтального, тому потужність культурних нашарувань збільшувалася вниз по схилу від 1,0 м до 3,5 м. У південно-східній частині розкопу під шаром порушеного ґрунту з будівельним сміттям XX ст. простежено культурний горизонт XIX — початку XX ст. (рис. 5, А). Нижче залягав культурний шар литовсько-польської доби завтовшки до 1,1—1,2 м (рис. 5, Б), він перекривав слов'яно-руський горизонт (рис. 5, В).

У південно-східній частині розкопу досліджено підвальну частину дерев'яного назем-



ного будинку 57 (друга половина XVI ст.), кам'яні фундаменти будівель 45, 63 і вхід до підвалу 23 (перша половина XVII ст.). Виявлено частину дороги, заощену камінням (рис. 5, Д). Її північно-східний край простежено на ділянці завдовжки близько 10 м. Заощення дороги перекриває нашарування, які сформувалися під час руйнації будівлі 57, і щільно прилягає до споруди 63, а значить бруківку поклали після того, як змурували фундамент цієї споруди. Сліди дороги простежено вздовж південно-західної стінки розкопу. Її напрямок визначає рівчак, заповнений уламками глиняного посуду, цегли, шматками печини, кістками тварин. Більшість знахідок мають характерну заглажену поверхню. Таким чином, виявлено сліди давньої вулиці, яка пролягала від ринкової площі до Луцької брами, в акті розподілу володінь 1603 р. ця вулиця названа Луцькою (Описи Острожчини... с. 89).

У розкопі поблизу північно-східної стіни нового навчального корпусу (рис. 1, б) досліджено дві господарські ями, у заповненні яких зібрано глиняний посуд другої половини XIV — початку XV ст. Таке датування підтвер-

джують знахідки в культурному шарі золотоординської мідної монети й перстня із солярним знаком на щитку, аналогії якому відомі з Новгороду (Седова 1981, с. 135). Відкрито також частину будівлі із нішоподібною округлою піччю діаметром 1,3 м, у ній для заощення череня використали уламки горщиків XV ст.

**Ділянка на вул. М. Островського.** На південний схід від ринкової площі (рис. 1, 8) в шур-

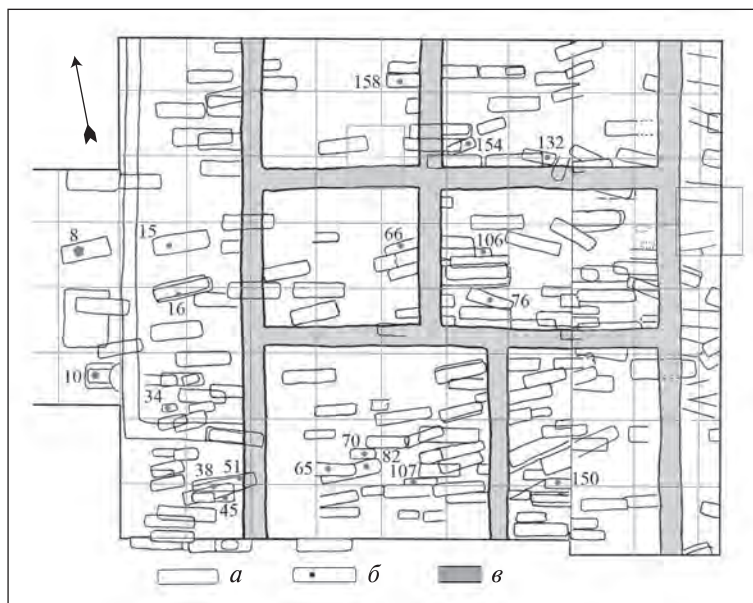


Рис. 3. План розкопу на вул. Академічній, 12 з позначеними похованнями XVI—XVIII ст.: а — могильні ями; б — поховання з монетами; в — фундаментні рови будинку першої половини XX ст.

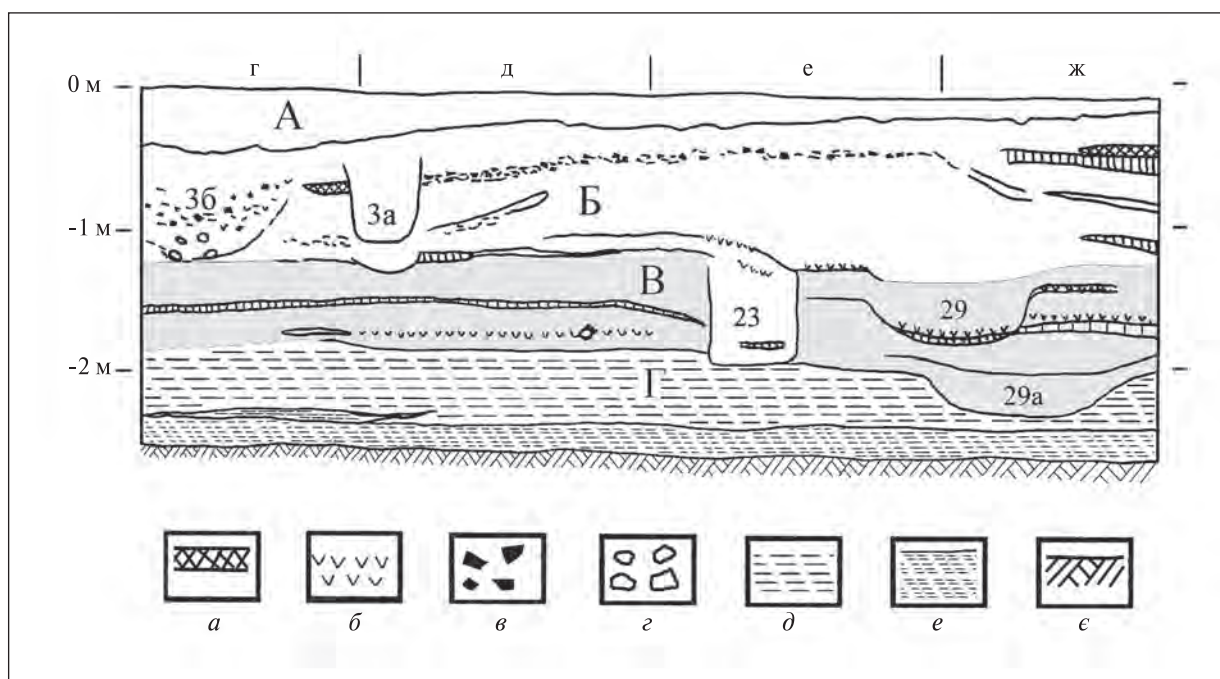


Рис. 4. Профіль західної стінки розкопу в м. Острозі на вул. Академічній, 12: а — черинь печі; б — вугілля і попіл; в — цегла; г — каміння; д — коричневий шільний ґрунт; е — передматериковий шар; є — материк

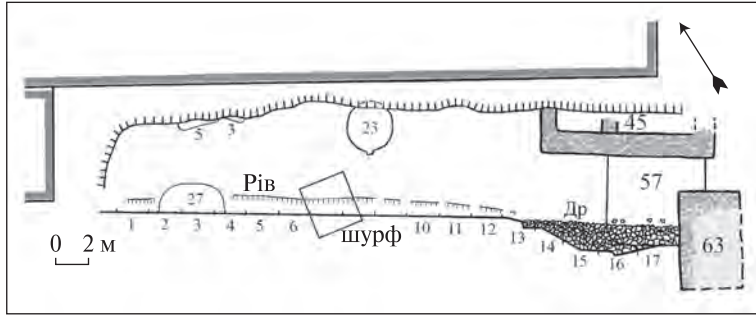


Рис. 5. План розкопу 8 на проспекті Незалежності, 3 в м. Острозь

фі археологічної експертизи виявлені культурні нашарування товщиною 4,5 м. Культурний шар XVI—XVIII ст. залягає на глибині від 1,6 м до 2,5 м. Нижче, на глибині 2,5—4,2 м, простежено чорний м'який однорідний ґрунт. У верхніх пластах він насичений керамікою X—XIII ст. (до глибини 3,5 м), а в нижніх товщах трапилися знахідки мідного віку.

**Ділянка на Новому місті (вул. Згоди, 7).** Розташована на західному схилі мисоподібного виступу правого берега р. Вілії. На площі 32 м<sup>2</sup> вивчалися культурні нашарування потужністю до 1,3—1,4 м. Зібрані матеріали свідчать про заселеність цієї території у фінальному палеоліті, мідному, бронзовому і ранньому залізному віках, а також ранніми слов'янами в VIII—X ст. (Прищеп, Позіховський, Чекурков 2006). Досліджено рештки кузні другої половини XVI—XVII ст. із залишками горна. Навколо глинобитного горна простежено шар, насичений уламками глиняних сопел, вугіллям, залізними шлаками, фрагментами керамічного посуду, металевими виробами та заготовками, монетами XVII ст.

**Житлові та господарські будівлі.** У Острозі на розкопаних ділянках культурного шару не збереглися речі органічного походження. Відповідно відсутні дані для характеристики дерев'яних наземних конструкцій. Більше інформації вдалося зібрати про заглиблені частини будинків — підкліті. Це чотирикутні котловани зі стінами завдовжки 3,0—6,0 м, їхня глибина від рівня виявлення становила 1,0—2,0 м, а площа 9,0—30 м<sup>2</sup>.

На майданчику Миколаївської церкви найкраще зберігся котлован будівлі 8 другої половини XVI ст. (рис. 2). Він мав розміри 3,20 × 2,95 м і глибину 1,0 м від рівня ви-

явлення. На дні котловану простежено ямки від стовпів, які утримували дерев'яну обшивку стін. У заповненні будівлі зібрано численні уламки гончарних посудин. Серед знахідок слід відмітити фрагменти горщикоподібних і коробчастих кахель, уламки цегли-пальчатки. Також знайдено залізні цвяхи, навісний замок, вудила, підкови від чобіт і монету (два денарії 1570 р.).

Досліджена в південно-західному розкопі на пр. Незалежності, 3 будівля 57 (рис. 5) була зруйнована пожежею. У котловані виявлено обгорілі дерев'яні конструкції стін і велику кількість речових знахідок. Спочатку квадратний котлован мав стіни завдовжки близько 6,0 м і глибину 2,3—2,5 м від рівня виявлення. Після перебудови новий котлован став значно меншим (4,0 × 4,2 м), а долівку підняли на 0,15—0,20 м, підсипавши шар материкового суглинку. Рештки обгорілих дерев'яних стін простежені вздовж усіх чотирьох стінок котловану. Вони були складені із горизонтально покладених напівколог і підтримувались вертикальними стовпами. Керамічні вироби із заповнення котловану будівлі 57 представлені уламками посуду та коробчастими кахлями. Окрім кахель зібрано також інші прикраси печі: верхівку, фігурку пташки, велику напівсферичну пластину із рельєфним орнаментом, черепицю. Речові та монетні знахідки дозволяють датувати будівлю 57 серединою — другою половиною XVI ст.

Подібні підкліті будівель XV—XVII ст. виявлено і на інших поселеннях Волині, зокре-

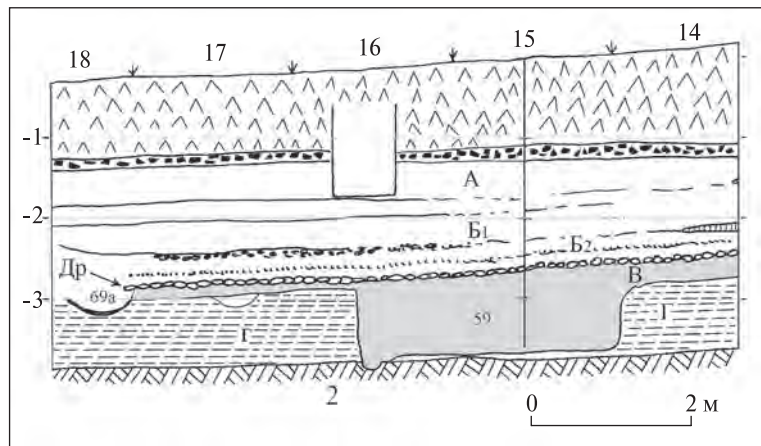


Рис. 6. Стратиграфічний профіль ділянки розкопу 8 на проспекті Незалежності, 3: А — сірий ґрунт із матеріалами XIX — початку XX ст.; Б — бурий ґрунт, насичений знахідками XVI—XVIII ст.; В — темно-коричневий ґрунт із знахідками X—XIII ст.; Г — коричневий однорідний ґрунт без знахідок



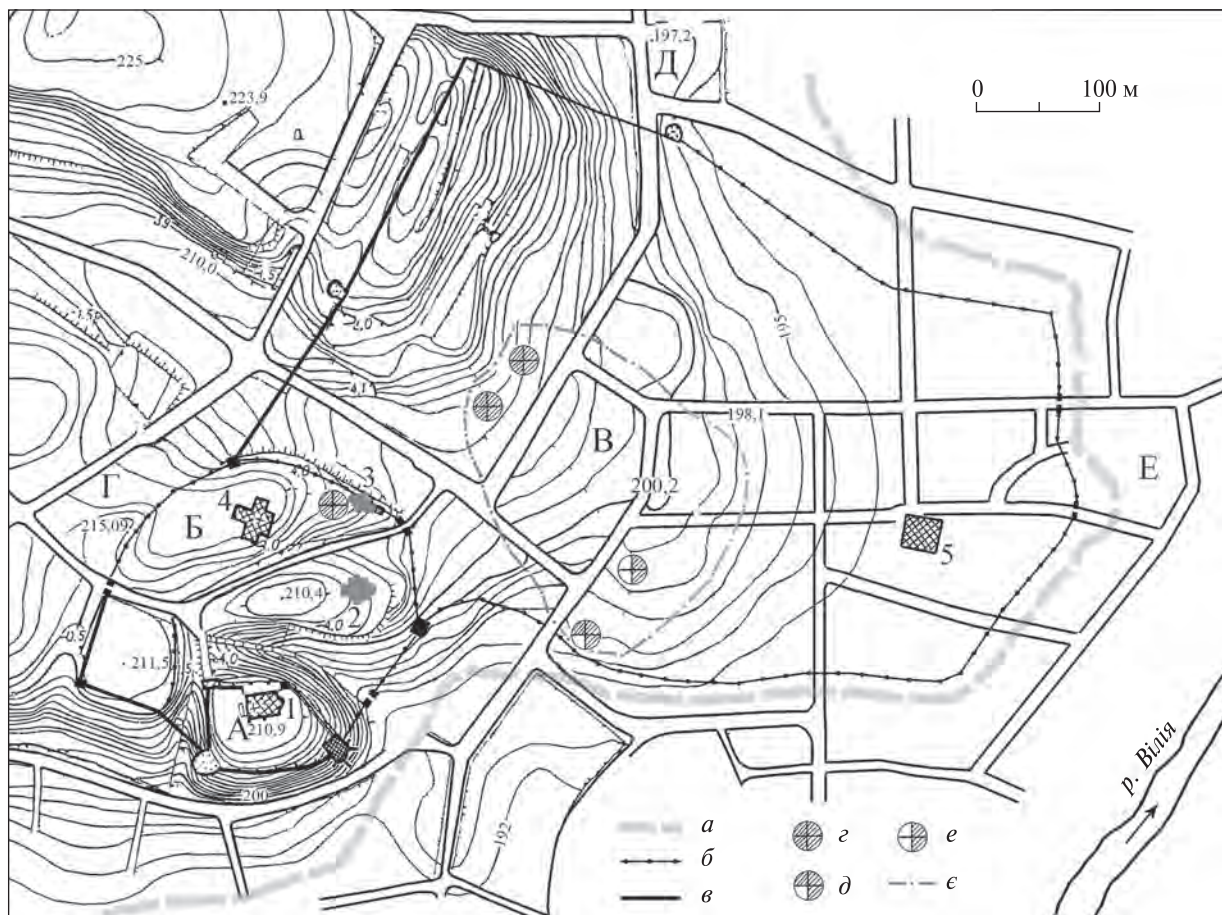


Рис. 7. Топографія Острога кінця XVI — початку XVII ст.: А, Б — замок; В — місто. Передмістя: Г — Загороддя; Д — Татарське (Зерванське); Е — Заріччя. Цифрами позначені: 1 — Воскресенська церква; 2 — Успенська церква; 3 — Миколаївська церква; 4 — костел Успення Богородиці; 5 — синагога. Умовні позначення: а — старе русло р. Грабарки; б — паркан; в — оборонна кам'яна стіна. Ділянки з культурним шаром: з — XIV—XVII ст.; д — XV—XVII ст.; е — XVI—XVII ст.; е — територія поселу в кінці XIV—XV ст.

ма в Дорогобужі, Дубно, Рівному, Пересопниці (Прищепа 2001; Прищепа, Чекурков, Ткач 2010; Прищепа, Чекурков, Ткач 2010а; Прищепа, Харковець 2013). Будівлі на підкліті досліджені в багатьох містах Білорусі (Калядзінські 2001 с. 34—35).

Згодом на цій ділянці було зведено будівлю 45. Вона мала потужні фундаменти, муровані з місцевого пісковика на піщанисто-вапняному розчині, але їх значною мірою зруйнували під час будівельних робіт у 1988 р. Повністю збереглась ділянка фундаментів під південно-західною стіною, довжиною 10,6 м і шириною на рівні виявлення 1,35—1,45 м (рис. 5). Фундамент розширюється до низу, так що на рівні підоснови він на 0,15—0,25 м ширший, ніж у верхній частині. Збережена висота фундаменту 3,55 м.

Подібний за технікою мурування фундамент мала споруда 63, що знаходилась за 1,6—1,7 м на південний захід від південного кута будівлі 45. Цей прямокутний у плані фундамент,

розмірами 3,70 × 5,75 м, мав похилі стінки, що розширювались донизу.

Обидві споруди датовані першою половиною XVII ст. Технічні характеристики фундаментів будівлі 45 (глибина залягання, товщина стін) дозволяють зробити висновок, що наземна її частина теж була мурованою. Муровані будинки (кам'яниці) в Острозі згадуються в писемних джерелах, зокрема в акті розподілу володінь 1603 р. (Описи Острожчини... 2004, с. 95). Дослідження споруди 63 не завершено, припускаємо, що це міг бути фундамент прибудови до кам'яниці, або іншої споруди.

У різних частинах міста виявлено погребі XVI — першої половини XVII ст. Погріб із розкопу поблизу костелу складався з вхідного коридору із вирізаними в ґрунті сходами та підземелля. Довжина заглибленої в материк ділянки коридору близько 4 м, підземне приміщення було зорієнтоване під прямим кутом до коридору, його розміри 5,0 × 1,6—2,0 м, дно знаходилось на 2,0 м нижче рівня материка.

Подібний за плануванням погріб (20) поблизу Миколаївської церкви був значно більшим. У межах розкопу відкрито частину підземелля розмірами 7,5 × 2,4 м. В обох випадках вузькі тильні стіни приміщень були округлі в плані. На проспекті Незалежності, 3 розкопано вхід до погребу (23). Він був округлий у плані, вертикальний, звужувався до дна, мав глибину 6,0 м від рівня виявлення.

**Кладовище поблизу Миколаївської церкви.** Відкрито понад 220 християнських поховань (рис. 3). Глибина могильних ям від рівня сучасної денної поверхні 1,3—2,0 м. Окремі могильні ями були значно глибшими (до 3,5 м). Померлих клали випростаними на спині, руки складені на грудях чи на животі, орієнтовані вони переважно на захід. Виявлено могили, які зорієнтовані на південний захід і на північний захід. Цвинтар використовували тривалий час, на окремих ділянках простежено кілька ярусів захоронень (до чотирьох). Більшість з них — безінвентарні. В окремих могилах було виявлено монети XVII ст., гудзики, застібки, перстні, намисто, медальйон. Більшість поховань датуються за стратиграфічними спостереженнями та інвентарем XVI—XVIII ст.

**Елементи планової структури та їхній розвиток.** Співставлення різних видів джерел (археологічних, писемних, картографічних) дозволяє зробити висновок, що відкрита під час розкопок лінія оборони окільного міста XI—XIII ст. була використана князями Острозькими для будівництва укріплень пригородка, доповнена парканом і посилена дерев'яними баштами (Прищепа, 2008).

У розкопі на майданчику Миколаївської церкви простежено, що житлові та господарські будівлі XV—XVI ст. стояли на значній відстані на захід від церкви. Вірогідно, вони визначають західний край церковного подвір'я. Встановлено, що в XVII ст. площа цвинтаря

значно розширилась у західному напрямку, для захоронень були використані ділянки, раніше зайняті житловою забудовою.

На пр. Незалежності, 3, на північний захід від ринкової площі, виявлено сліди вул. Луцької і досліджено рештки будинків XVI — першої половини XVII ст. — дерев'яного на підкліті (57) і кам'яниці (45).

Колекції речових знахідок XIV—XVII ст. включають вироби із глини, металів, каменю, кістки, скла. Ранні комплекси другої половини XIV — початку XV ст. знайдено лише на подвір'ї Миколаївської церкви і на пр. Незалежності, 3 (рис. 7). Культурні нашарування і об'єкти XV — початку XVI ст. досліджено на більшості ділянок, де проводились археологічні розкопки (за винятком Нового міста). Найбільш насиченими знахідками виявились культурний шар і об'єкти другої половини XVI — першої половини XVII ст.

Багаторічні дослідження в регіоні центрів удільних князівств епохи Київської Русі Дорогобужа і Пересопниці засвідчили, що після монголо-татарських погромів середини XIII ст. спостерігається занепад цих міських центрів, але на окремих ділянках посадів у другій половині XIII—XIV ст. життя відроджується. Подібні тенденції простежуються і в Острозі. Найбільш виразні сліди поселення XIV ст. виявлено на пр. Незалежності, 3, на північний захід від ринкової площі. У часи Данила Острозького, у 40—60-х рр. XIV ст. розбудовується замок у межах дитинця й окольного міста домонгольського часу та зростає поселення на північний схід від замку (рис. 7, е). Археологічні джерела підтверджують і доповнюють повідомлення писемних джерел про розвиток Острога у кінці XVI — першій половині XVII ст. Значно зростає площа міста і щільність забудови навколо Ринку, розбудовується передмістя.

*Атаманенко В.* Описи Острожчини кінця XVI — початку XVII ст. як історичне джерело // Наукові записки Національного університету «Острозька академія»: Історичні науки. — Острог, 2004. — Вип. 4. — С. 106—115.

*Бондар І.В.* Науковий звіт про археологічні розкопки в м. Острозі Ровенської обл. в 1957 р. // НА ІА НАНУ. — 1957/33.

*Бондар І.В.* Науковий звіт про археологічні розкопки в м. Острозі в 1958 р. // НА ІА НАНУ. — 1958/37.

*Вихованець Т.* Острозькі храми XVI — середини XVII ст. // Наукові записки. Історичні науки. Матеріали міжнародної конференції «Князь Василь-Костянтин Острозький в історії України та Європи». 15—17 жовтня 2008 р. — Острог, 2008. — Вип. 13. — С. 160—204.

*Годованок О.М.* Найдавніші оборонні споруди на Замковій горі в м. Острозі // Археологічні дослідження на Україні в 1969 р. — К., 1972. — С. 318—322.

*Калядзінскі Л.У.* Масаве жыллё і гаспадарчыя пабудовы // Археалогія Беларусі. Т. 4. Помнікі XIV—XVIII ст. — Мінск, 2001. — С. 32—46.

- Описи Острожчини* другої половини XI — першої половини XII століття. — Острог, 2004.
- Прищепя Б.А. Матеріальна культура волинського замку XIV—XV ст. (за результатами досліджень Дорогобужа) // Острогіана в Україні і Європі. Мат-ли міжнар. наук. симпозиуму. — Старокостянтинів, 2001. — С. 223—232.
- Прищепя Б.А., Бондарчук О.А., Позіховський О.Л. Археологічні роботи в Острозі на Проспекті Незалежності, 3 // АДУ 2008 р. — К., 2010. — С. 240—242.
- Прищепя Б.А., Харковець Ю.І. Роботи на ділянці М.В. Федоришина у с. Пересопниця // АДУ 2012. — К.; Луцьк, 2013. — С. 310—311.
- Прищепя Б.А., Позіховський О.Л., Бондарчук О.А. Дослідження в Острозі по вул. Академічній, 12 // АДУ 2009. — К.; Луцьк, 2010. — С. 335—337.
- Прищепя Б.А., Позіховський О.Л., Романчук О.М., Чекурков В.С. Розкопки на території костелу Успіня Пресвятої Богородиці Діви Марії в м. Острозі Рівненської обл. // АДУ 2003—2004 рр. — Запоріжжя, 2005. — С. 262—265.
- Прищепя Б.А., Позіховський О.Л., Чекурков В.С. Розкопки на території «Нового міста» в Острозі // АДУ 2004—2005 рр. — К.; Запоріжжя, 2006. — С. 311—315.
- Прищепя Б.А., Чекурков В.С., Ткач В.В. Дослідження в Дубно по вул. Замковій, 10 // АДУ 2009. — К.; Луцьк, 2010. — С. 338—340.
- Прищепя Б.А., Чекурков В.С., Ткач В.В. Продовження досліджень у м. Рівне // АДУ 2009. — К.; Луцьк, 2010а. — С. 341—342.
- Ричков П.А. Архітектурно-просторовий розвиток Острога за картографічними джерелами // Архітектурна спадщина Волині. Збірник наукових праць. Випуск 2. — Рівне, 2010. — С. 5—28.
- Рычков П.А. Дорогами южной Ровенщины. — М., 1989.
- Седова М.В. Ювелирные изделия древнего Новгорода (X—XV вв.). — М., 1981.
- Тесленко І. Фундуш острозької Микільської церкви XIV—XVII ст. // Острозька давнина. Науковий збірник. — Остріг, 2013. — Вип. 2. — С. 147—174.
- Яковенко Н. Українська шляхта з кінця XIV до середини XVII століття. Волинь і Центральна Україна. — К., 2008.
- Kardaszewicz St. Dzieje dawniejsze miasta Ostroga: Materiały do historii Wołynia. — Warszawa; Kraków, 1913.

Надійшла 06.12.2015

Б.А. Прищепя

#### АРХЕОЛОГИЧЕСКИЕ ИССЛЕДОВАНИЯ ОСТРОГА ВРЕМЕН КНЯЗЕЙ ОСТРОЖСКИХ

В XX в. археологические коллекции с территории Острога были сформированы во время небольших разведочных работ и за счет поступлений случайных находок. Осуществленные в 2004—2013 гг. археологические исследования города позволили значительно расширить круг источников для изучения ранних этапов развития поселения. Интересные материалы получены для характеристики разных сторон жизни города времён князей Острожских. Раскопки проведены на площади 1100 м<sup>2</sup> в разных частях Острога: на территории замка, в городе и в предместьях.

Исследованы жилые и хозяйственные постройки, кладбище возле Николаевской церкви, уточнено место расположения северного участка укреплений пригородка, выявлены следы улицы Луцкой, которая соединяла площадь Рынок и Луцкие ворота. У северного края пригородка открыт участок оборонного вала околного города времён Киевской Руси. В эпоху князей Острожских этот вал был использован для сооружения оборонной линии пригородка. Жилища XV—XVII вв. были наземными, некоторые имели также четырехугольный котлован (подклеть) площадью от 9,0 до 30 м<sup>2</sup>. Рядом с жилищами исследованы погребя, хозяйственные постройки и ямы. Сформированные коллекции вещевых находок XIV—XVII вв. включают изделия из глины, металлов, камня, кости, стекла. Комплексы XIV в. найдены возле Николаевской церкви и на проспекте Независимости, 3. Культурные слои и объекты XV — начала XVI в. исследованы на всех участках, где были проведены раскопки (за исключением Нового города). Наиболее насыщенными находками оказались культурный слой и объекты второй половины XVI — первой половины XVII в.

В.А. Pryshchepa

#### ARCHEOLOGICAL RESEARCHES OF OSTROH IN THE PERIOD OF OSTROZKI PRINCES

In the 20<sup>th</sup> century, archeological collections from Ostroh area were formed as a result of small archaeological prospecting and occasional findings. Archeological research of the city in 2004—2013 allowed expanding significantly the source base for the study of the early stages of the settlement's development. New materials were discovered to characterize various



aspects of city life in the period of Ostrohski princes. Excavations were held within the territory of 1100 m<sup>2</sup> in different parts of Ostroh: in the castle area, in the town, and in the suburbs.

The exploration included accommodation and utility buildings and the cemetery near the St. Nicholas Church; the author also specified the location of the northern part of suburbs fortifications; found out the remains of Lutsk Street which joined the market square and the Lutsk gate. In the northern part of the suburbs, the author discovered the section of the town's defensive wall of Kyiv Rus period. This wall was used to construct the suburbs defensive line in the period of Ostrohski princes. Accommodation buildings of the 15<sup>th</sup>—17<sup>th</sup> centuries were on the surface, some of them had a square foundation pit (subterranean room) with an area from 9,0 to 30 m<sup>2</sup>. Cellars, utility buildings and pits were explored near accommodation buildings. The collections of archeological findings of the period from the 14<sup>th</sup> to the 17<sup>th</sup> centuries include objects made of clay, metals, stone, bone, and glass. The 14<sup>th</sup> century assemblages were found only near the St. Nicholas Church and at 3, Nezalezhnist Avenue. Cultural layers and objects of the 15<sup>th</sup> and the beginning of the 16<sup>th</sup> centuries were found at all sections of archaeological exploration (with the exception of New Town). The cultural layer and objects of the second half of the 16<sup>th</sup> and the first half of the 17<sup>th</sup> centuries contained the largest number of archeological findings.

**В.В. Панченко**

## МЕЦЕНАТСТВО І СПОНСОРСТВО ТА ІСТОРИКО-КУЛЬТУРНА СПАДЩИНА В УКРАЇНІ

*Проаналізовано проблематику питання благодійності в частині збереження історико-культурної спадщини українського народу.*

*Ключові слова: благодійництво, меценатство, історико-культурна спадщина, культура благодійності.*

Серед багатьох проблем, які чекають свого вирішення в збереженні історико-культурної спадщини України важливе місце посідають питання залучення коштів для здійснення першочергових заходів у справі охорони, ремонту, консервації, реставрації, дослідження пам'яток архітектури, мистецтва та музейних цінностей.

У складних умовах сьогодення, коли фінансування цих робіт із державного бюджету є мінімальним, а в деяких випадках взагалі призупинилося, єдиний вихід для збереження вітчизняних пам'яток національно-культурного надбання вбачається у сфері благодійництва, меценатства та спонсорства.

Проблема благодійності не є новою для вітчизняної та закордонної історіографії. Її аналізу та пошуку оптимального вирішення присвятили свої роботи В. Бакальчук, О. Кузьмук (Бакальчук, Кузьмук, с. 1—3), Д. Бертнев, В. Боршев (Бертнев, Боршев, Гениева, с. 1—23);

О. Гриценко (Гриценко 2000, с. 3—10), А. Розе (Розе, с. 1—6), Л. Чупрій (Чупрій, с. 1—10) та ін. У центрі їхніх робіт знаходиться стурбованість недостатнім, а іноді й суперечливим правовим, політичним і соціокультурним вирішенням питань благодійності в справі збереження історико-культурної спадщини українського народу.

Метою цієї статті є ознайомлення зі станом вітчизняної благодійності та зарубіжного меценатства для пошуку найкращих шляхів їхнього розвитку в Україні.

Загальновідомо, що в XIX — на початку XX ст. благодійництво і меценатство було досить поширеним видом діяльності українських промисловців: Г. Галагана, М. Терещенка, Б. Ханенка, І. Харитоненка та багатьох інших. Завдяки їхній діяльності було відкрито ряд навчальних закладів, музеїв, книгозбірень, храмів і громадських споруд. Окрім того, в Україні була сформована своєрідна культура благодійності, коли підприємці, торговці, військові та політичні діячі спрямовували зусилля на допо-