

## СКЛАДНІ ЛУКИ У ПОХОВАННЯХ РАННЬОСЕРЕДНЬОВІЧНОГО КАТАКОМБНОГО МОГИЛЬНИКА БІЛЯ с. ВЕРХНІЙ САЛТІВ

*Публікуються рештки складних луків, котрі було виявлено в катакомбі 127 Верхньо-Салтівського IV могильника та 65 Верхньо-Салтівського I некрополя.*

*Ключові слова: салтово-маяцька культура, катакомба, Верхньо-Салтівський могильник, складний лук, хозарська технологічна традиція.*

Одним з основних засобів ведення бойових дій аланським населенням салтово-маяцької культури басейну Сіверського Дінця була дистанційна металеві зброя — лук. Проте, знахідки самих луків у поховальних пам'ятках аланського населення салтово-маяцької культури другої половини VIII — першої половини X ст. є поодинокими. Так, більш ніж за століття вивчення старожитностей ранньосередньовічних алан у басейні Сіверського Дінця було виявлено усього 13 наборів кістяних накладок на лук (Криганов 1993, с. 53). При цьому найбільш повне уявлення відносно типу лука у алан Подоння дають набори кістяних накладок, що походять з поховальних комплексів Дмитрієвського та Маяцького катакомбних могильників (Винников, Афанасьєв 1991, рис. 22, 1, 3—7; Плетнева 1989, рис. 32). До елементів конструкції лука алан басейну Сіверського Дінця входять: пара серединних бокових пластин (платівок?), пара тильних плечових накладок та пара кінцевих фронтальних накладок з прорізом для тятиви. Фронтальними кінцевими накладками є короткі до 9,0—10 см пластини ланцетоподібної форми, котрі в перетині мають форму рівнобедреного трикутника. Так, з восьми пар кінцевих накладок сім представлені кінцевими фронтальними пластинами (Криганов 1993, с. 53). Плечові тильні накладки представлені пластинами, що мають форму сильно витягнутої трапеції завдовжки 20—25 см. Серединні бокові накладки мають вигляд трапецієподібної або напівовальної пластини завдовжки 15—20 см із загостреними кінцями (Криганов 1993, с. 53, рис. 1, 3—5). Особливістю цих пластин є характерна система нанесення на лицеві краї та бокові грані пластин тонких сітчастих насічок. Насічки наносили на лицеві краї серединних бокових пластин, на одному з кінців

фронтальних кінцевих та клиноподібних плечових накладок для більш жорсткої фіксації жильної обмотки (Круглов 2005, с. 74). Луки з таким набором пластин репрезентують другу лінію технологічного розвитку «тюрко-хозарського» лука (Круглов 2004, с. 68, рис. 3). Знайдені накладки на лук у катакомбних похованнях Подоння дозволили реконструювати т. зв. «салтівський тип» «хозарського» лука (Савин, Семенов 1998, с. 294; Круглов 2005, с. 81, рис. 35). Саме цей тип луків представлений у катакомбах 106, 140, 143, 148, 169, 173 Дмитрієвського (Плетнева 1989, рис. 32) та Маяцького (катакомби 30, 57) (Флеров 1984, рис. 16, 3—5; 19, 8—13) могильників, у поховальних комплексах 18, 28 з території Маяцького селища (Винников, Афанасьєв 1991, рис. 22, 4, 5; 33, 11, 12), в катакомбі 12 Старо-Салтівського могильника (Аксенов 1999, рис. 2, 21—24). Залишки луків зазначеного типу були виявлені в кремаційних (216/к-19, 233, 254) та інгумаційних (150/к-13, 282, 293/к-34) похованнях могильника Червона Гірка (Аксенов, Михеев 2009, рис. 1—6), котрі належать тюрко-болгарському населенню салтово-маяцької археологічної культури.

У катакомбі 127 Верхньо-Салтівського IV некрополя було знайдено залишки лука іншого типу. В 2015 р. спільна археологічна експедиція Харківського історичного музею ім. М.Ф. Сумцова та Харківського національного університету ім. В.Н. Каразіна проводила роботи на ділянці катакомбного могильника біля с. Верхній Салтів (ВСМ-IV), що займає східні схили Нетечинського яру. Верхньо-Салтівський IV могильник було випадково відкрито у 1989 р. на 500 м північніше околиці с. Верхній Салтів завідувачем відділу археології Харківського історичного музею В.Г. Бородуліним. У 1989, 1990 рр. експедицією Харківського історичного музею під керівництвом В.Г. Бородуліна тут було розкопано 17 катакомб (Бородулін 1989;

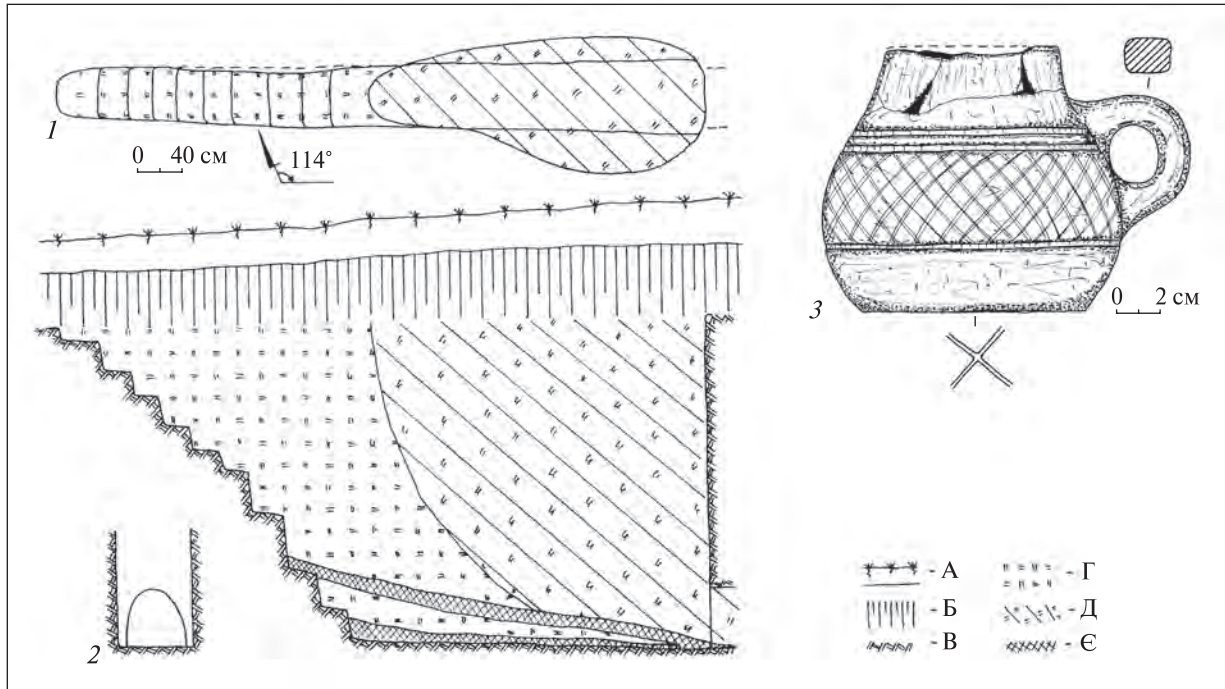


Рис. 1. Катакомба 127 ВСМ-IV: 1 — план дромосу; 2 — вхід до поховальної камери; 3 — куваль з поховальної камери. А — дерен; Б — чорнозем; В — материк (глина); Г — початкове заповнення дромосу; Д — заповнення ходу повторного проникнення до поховальної камери; Е — глина блідо-зеленого кольору

Бородулин 1990), після чого роботи на могильнику призупинилися. Відновили їх у 1996 р. завдяки діяльності середньовічної експедиції Харківського державного педагогічного університету ім. Г.С. Сковороди під керівництвом В.В. Колоди. Тоді було виявлено і досліджено 10 поховань (18—27 за наскрізною нумерацією) (Колода 2004, с. 213—241). З 1998 р. роботи на ВСМ-IV проводить експедиція Харківського історичного музею під керівництвом автора цієї статті (Аксенов 1998, с. 49—50; Аксенов 2014, с. 242—244). На сьогоднішній день кількість досліджених на ВСМ-IV поховальних комплексів становить 131.

Катакомба 127 мала дромос завдовжки 5,8 м та глибиною 4,0 м від сучасної поверхні ґрунту (рис. 1, 1). Він був орієнтований по схилу Нечинського яру та мав азимут 114°. Ширина дромосу сягала 0,44—0,58 м. У початковій (західній) його частині було зафіксовано дев'ять сходинок заввишки 0,18—0,52 м та шириною від 0,20 до 0,36 м. У східній частині дромосу фіксувався хід повторного проникнення до поховальної камери, котрий на рівні зачистки мав у плані грушоподібну форму, з найбільшим розширенням у східній частині. Розміри входу навмисного проникнення до поховальної камери на рівні зачистки складали: довжина 3,0 м, максимальна ширина 1,2 м. Заповнення ходу повторного проникнення до поховальної

камери за своєю структурою та складом відрізнялося від однорідного первинного заповнення дромосу, котре збереглося у західному (початковому) його кінці. Вхід до поховальної камери був зроблений у західній торцевій стінці дромосу. Він мав вигляд арки висотою 0,52 м та шириною 0,54 м (рис. 1, 2). Його довжина сягала 0,25 м. Вхід до поховальної камери був щільно забитий ґрунтом, який за структурою та складом збігався з заповненням ходу навмисного проникнення до поховальної камери. Долівка входу до поховальної камери знаходилася на одному рівні з дном дромосу. На ній був знайдений залізний черешковий ніж (рис. 2, 3), звернутий гострим кінцем леза у бік поховальної камери. Як і в інших подібних випадках, він виконував роль своєрідної перепони на шляху мерця у світ живих людей (Аксенов 2002, с. 99).

Поховальна камера була поперечною по відношенню до довгої осі дромосу. У плані вона мала форму прямокутника із заокругленими кутами розміром 1,95 × 2,20 м. Висота камери у давнину не перевищувала 1,3 м. На її долівці було виявлено кістяк молодої жінки (20—25 років) поганої збереженості (рис. 2, 1). Небіжчиця лежала біля дальньої торцевої стінки камери у випростаному положенні на спині головою ліворуч від входу до камери. Руки жінки були випростані вздовж тіла, ноги — прямі.

Череп жінки дещо завалився до правого плеча так, що вона лежала лицем до входу в камеру. Незважаючи на те, що у дромосі катакомби зафіксовано хід навмисного проникнення до поховальної камери, кістяк жінки залишився в анатомічному порядку, тоді як в інших подібних випадках ми фіксували різну ступінь навмисної руйнації людських кістяків (Аксенов 2002, с. 99, рис. 1—9).

На кістяку жінки знайдені нечисленні речі. Так, біля лівого плеча небіжчиці лежав бронзовий литий бубонець (рис. 2, 4), ще один — розміщувався із зовнішнього боку ліктьової кістки лівої руки, на середині її довжини. В районі грудної клітки небіжчиці з лівого боку від хребта було розчищено два бронзових литих гудзика (рис. 2, 5, 6). Ще один бронзовий штампований гудзик (рис. 2, 7) був знайдений у 0,07 м нижче тазових кісток. Усі гудзики розміщувались на одній лінії та маркували полу верхнього одягу жінки. На кістках обох рук, нижче ліктів небіжчиці, було зафіксовано по чотири срібні штамповані бляшки від поясного ремня. Поясні бляшки представлені двома типами. Сім бляшок мали серцеподібну форму, і були прикрашені рослинним орнаментом із сімох бутонів лотоса на вигнутих стеблинах (рис. 2, 12). Одна бляшка — псевдооправа, мала підпрямокутну форму (рис. 2, 11), була прикрашена рослинним орнаментом із п'яти бутонів лотоса, що розташовані зверху імітації отвору у бляшці. Біля кісток долоні лівої руки були знайдені два срібні штамповані наконечники пояса, прикрашених рослинним орнаментом із бутонів лотоса, котрі утворюють світове дерево (рис. 2, 13). Фрагмент такого ж наконечника пояса розчищено біля кісток долоні правої руки жінки. На правій кістці тазу знайдено срібний поясний роз'єднувач на три шнури (рис. 2, 10). На безіменному пальці правої руки небіжчиці зафіксований срібний перстень зі скляною вставкою фіолетового кольору (рис. 2, 8). На кістках стоп обох ніг жінки зафіксовано рештки шкіряних ременів від взуття, прикрашених штампованими срібними бляшками серцеподібної форми (2 екз.), прикрашених трьома бутонами лотоса (рис. 2, 14).

Між ліктем правої руки жінки та входом до камери на підлозі знайдено залишки дерев'яних піхов від пакету ножів, оздоблених окуттям зі срібної пластини (рис. 2, 9). Біля правої бокової стінки камери, на середині її довжини стояв салтівський кухоль с пошкодженим ще у давнину вінцем та клеймом у вигляді косоного хреста на денці (рис. 1, 3). Між

кухлем та лівим ближнім кутом камери лежали залишки м'ясної жертвовної їжі у вигляді великої кістки великої рогатої худоби віком до 3 років. Під кісткою виявлено залізний стрижень довжиною 7,2 см (рис. 2, 2). Призначення цього предмета не відоме, проте цікавим є те, що подібний стрижень знайдено у катакомбі 12 Старо-Салтівського могильника разом із кістяними накладками на лук, кістяними деталями від сагайдака та залізними вістрями стріл (Аксенов 1999, рис. 2, 20). У правому ближньому куті на долівці камери розчищено фрагменти двох кістяних бокових кінцевих накладок на лук (рис. 2, 15, 16), що лежали на відстані 0,15 м одна від одної, зовнішньою поверхнею догори. Між ними знайдено залізні пластинчасті окуття від сагайдака (рис. 2, 17—23), фрагмент залізної скоби (рис. 2, 24). Подібні пластинчасті скоби, що складаються з двох симетрично розміщених округлих пластин, з'єднаних між собою перемичкою, доволі часто трапляються у сагайдачних наборах як кочового, так і осілого населення останньої чверті I тис. н.е. (Магомедов 1981, рис. 3, 13; 4, 4, 5; 11, 6, 9; Иванов 1952, табл. XXV: 1; Виноградов, Мамаев 1985, рис. 4, 24; Криганов 1993, рис. 2, 5, 6; Плетнева 1989, рис. 33; Крыганов 2012, с. 46, рис. 15; Казаков 1992, рис. 5, 1; 11, 28; 19, 34; 52, 8; Йотов 2004, с. 32, обр. 8: 400). Разом із металевими деталями сагайдака виявлено залізний гачок рамчатого типу від сагайдачного пояса (рис. 2, 25). Подібні залізні гачки добре репрезентовані в аланських катакомбних похованнях Подоння (Криганов 1993, рис. 2, 10—13; Плетнева 1989, рис. 33), в тюрко-болгарських похованнях Східної Європи (Багаутдинов, Богачев, Зубов 1998, рис. 26, 20—25; Генинг, Халиков 1964, табл. XIII: 1—3; Казаков 1992, рис. 5, 5; 6, 3; 11, 27; 19, 32; 55, 25). Використовувались такі гачки на теренах степової частини Євразії почали ще у ранній залізний вік (Гаврилова 1965, с. 39; Крыганов 2012, с. 47, рис. 17). Поряд однієї з накладок на лук, ближче до входу, було знайдено три залізні вістря стріл із залишками дерева на черешках (рис. 2, 26, 28, 29). Ще один вістря стріли (рис. 2, 27) лежало на однаковій відстані між ступнями жінки та деталями сагайдака. Усі знайдені вістря стріл — черешкові, трьохлопатеві, з голівками трикутної форми (рис. 2, 26—29), розповсюджені у VIII—IX ст. на значній території від Південного Сибіру до Болгарії (Худяков 1986, рис. 96; Йотов 2004, табл. XXIII: 331, 334—336). На початку X ст. подібні зразки виходять із вжитку (Медведев 1966, с. 53). У пам'ятках салтово-маяцької

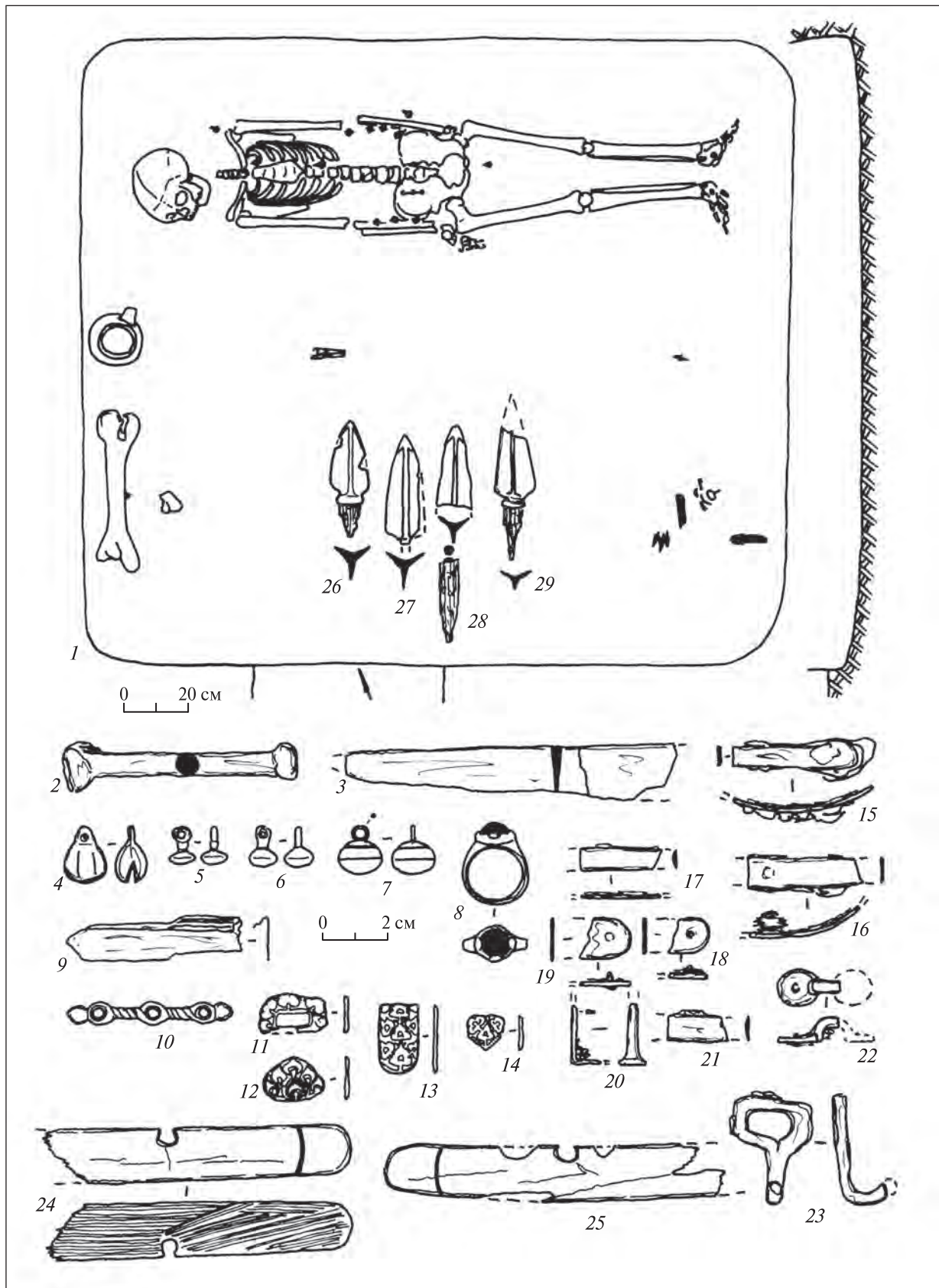


Рис. 2. Катакомба 127 (ВСМ-IV): 1 – план поховальної камери; 2 – стрижень; 3 – ніж; 4 – бубонець; 5–7 – гудзики; 8 – перстень; 9 – окуття дерев'яних піхов ножа; 10 – роз'єднувач; 11–13 – елементи поясної гарнітури; 14 – бляшки від ременів взуття; 15, 16 – накладки на лук; 17–23 – окуття сагайдака; 24 – петля; 25 – гачок; 26–29 – вістря стріл. 2, 3, 17–29 – залізо; 4–7 – бронза; 8–14 – срібло; 15, 16 – кістка

культури такі вістря стріл трапляються як у комплексах алан (Криганов 1993, с. 53, рис. 2, 1; Мерперт 1951, рис. 2, 83, 84), так і у комплексах тюрко-болгарського населення (Власкин, Ильюков 1990, рис. 5: 6; Круглов 1992, рис. 4, 12; Савченко 1986, рис. 7, 11).

Лук у поховання було покладено навмисно зламаним. На це вказує стан кістяних накладок та їх кількість. Усього було виявлено фрагменти двох кінцевих бокових накладок, розташованих на відстані 0,15 м одна від одної (рис. 2, 1). Накладки збереглися на довжину 9,5 та 10,5 см відповідно (рис. 2, 15, 16; 4, 1, 2). Ширина їх складає 1,6–1,7 см. Край пластин має напівкруглі обриси. Виріз під тятиву розташований на відстані 5,3–5,4 см від краю, що характерно для бокових кінцевих накладок виготовлених за «хозарською» технологією, на відміну від пластин «тюрко-хозарського» технологічного типу, у яких відстань від краю до вирізу під тятиву не перевищує найбільшої ширини накладок (Круглов 2005, с. 74, 79). Внутрішня поверхня накладок укрита частими насічками, що розташовані вздовж пластини. Подібні кінцеві бокові накладки у ранньому середньовіччі відомі практично у всіх народів степового поясу Євразії від Забайкалля до Угорщини (Йотов 2004, табл. II; III: 16, 17, 21; Ковычев 1981, рис. 1, 1, 6, 7; Кюрти 1984, рис. 1: 1, 4; Худяков 1981, рис. 3, 15, 16). У салтівських лісостепових старожитностях басейну Сіверського Дінця подібну накладку було знайдено лише одного разу — в інгумаційному похованні 264/к-24 могильника Червона Гірка (Аксенов, Михеев 2009, рис. 7, 7). Частіше такі бокові кінцеві накладки зустрічаються у салтівських пам'ятках степових районів півдня Східної Європи, пов'язаних із похованнями хозар другої половини VIII — середини IX ст. (Власкин, Ильюков 1990, рис. 5, 12, 14; Круглов 1992, рис. 2, 4). Хоча поодинокі знахідки таких накладок відомі на пам'ятках VIII—IX ст., що залишені праболгарами (Авіловський, Новінковський, Кримський могильники) (Крыганов 1987, рис. 6, 1а, 2в; Медведев 1966, табл. 2, 7). Значно частіше трапляються кінцеві бокові накладки цього типу на болгарських пам'ятках VII—X ст. Подунав'я (Йотов 2004, обр. 4: 7, 8, табл. II, 7–15).

За своїми розмірами та місцем розташування виріза під тятиву кінцеві бокові пластини від лука з катакомби 127 ВСМ-IV належать до накладок пізнього типу, що датуються кінцем VIII—X ст. (Крыганов 1987, с. 24). Зна-

йдені у катакомбі елементи поясної гарнітури від основного пояса (бляшки, наконечники пояса) (рис. 2, 11–14) за своїм стилістичним оформленням відносяться до третього хронологічного горизонту салтово-маяцьких старожитностей (Комар 1999, табл. 4), та можуть датувати даний поховальний комплекс серединою — другою половиною IX ст. Таким чином, знайдені накладки представляють подальший етап еволюційно-технологічного розвитку у салтівського населення першої лінії «тюрко-хозарських» («ранньохозарських») луків (за термінологією Є.В. Круглова), котра представлена накладками луків з поховань кургану 1 Авіловського могильника, кургану 2 Салтівського могильника, кургану 13 Новоаксайського могильника, з катакомби 29 могильники Клин-Яр III (Круглов 2004, рис. 5).

Дещо краще зберігся лук «хозарської» технології першої лінії розвитку у катакомбі 65 Верхньо-Салтівського I (головного) могильника (ВСМ-I) (розкопки 1987 р. експедиції Харківського історичного музею під керівництвом В.Г. Бородуліна) (Бородулин, Пархоменко 1987, с. 23–25). Залишки лука у камері, імовірно, слід пов'язувати з похованням 2, що належало чоловіку. Кістяк чоловіка лежав посередині поховальної камери, вздовж її довшої вісі (рис. 3, 1). Лише кістки нижніх кінцівок, кістки тазу, кілька хребців поперечно-го відділу хребта збереглися *in situ*. Інші кістки кістяка були зміщені в напрямку поховання 1. При небіжчику знайдено бойову сокиру, залізну мотику, срібну каблучку зі вставкою зеленого скла. За черепом небіжчика лежали 7 залізних черешкових вістер стріл (рис. 3, 2–8). Шість із семи — черешкові, трьохлопатові, з голівками трикутної форми (рис. 3, 2–6, 8), аналогічні вістря, знайденим у катакомбі 127 ВСМ-IV. Один екз. — плаский, кілеподібний із розширенням у нижній половині довжини пера (рис. 3, 7). Доволі рідкісний тип вістер для салтівських старожитностей. Аналогічний знайдено в інгумаційному похованні 70/к-4 кінця VIII — третьої чверті IX ст. біритуального могильника Червона Гірка (Аксенов, Михеев 2003, рис. 4, 40). Подібні вістря стріл траплялись у невеликій кількості у Танкеєвському могильнику (Казаков 1971, табл. XII: 1, 2). У лівому від входу куту камери було розчищено залишки сагайдака у вигляді залізних пластинчастих окуттів (рис. 3, 9–16), двох скоб (рис. 3, 17, 18), залізного пластинчатого гачка від сагайдачного пояса (рис. 3, 19). Там само знаходилися кістяні накладки на лук та брон-

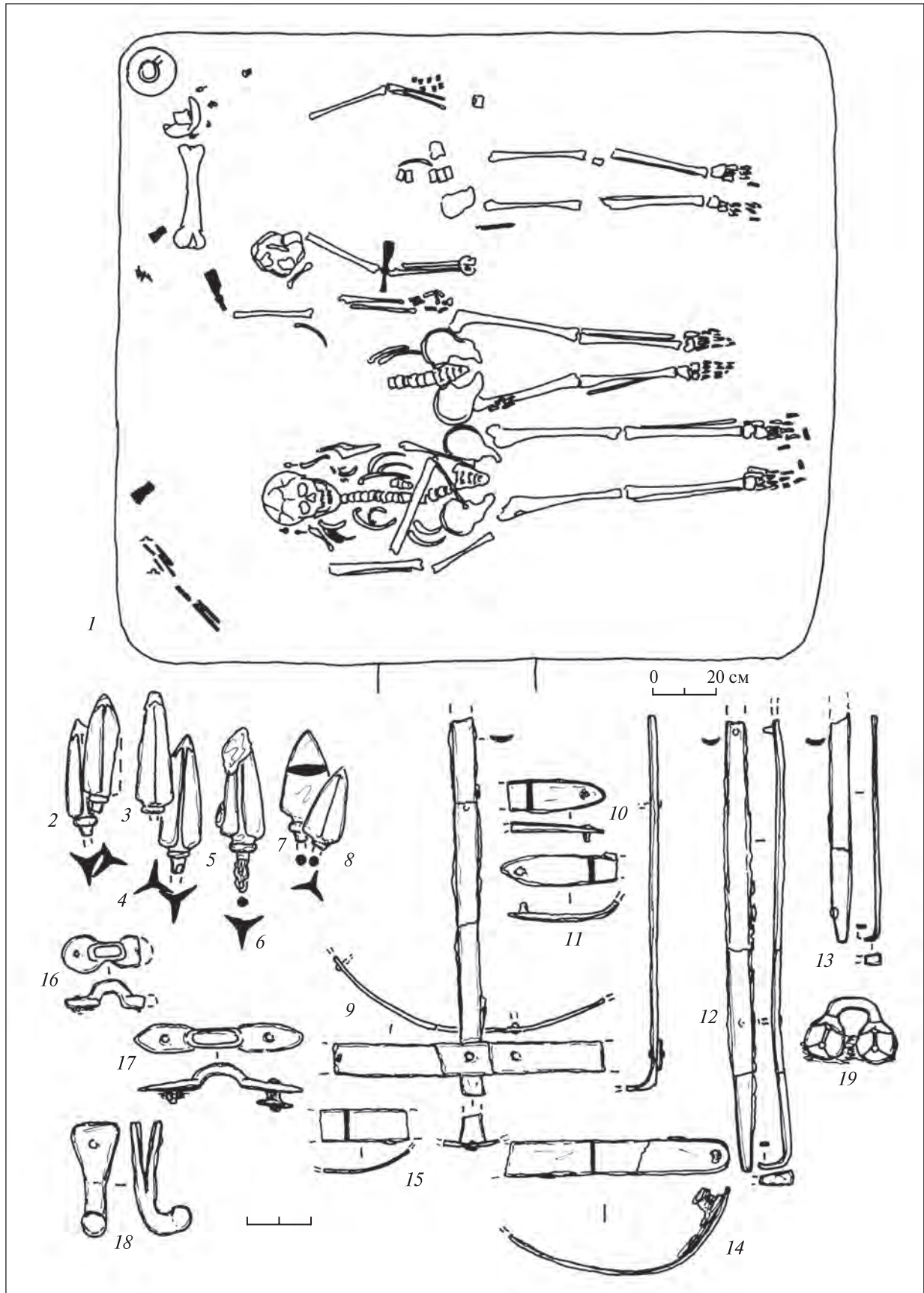


Рис. 3. Катакомба 65 ВСМ-І. 1 — план поховальної камери; 2—8 — наконечники стріл; 9—16 — окуття сагайдака; 17, 18 — скоба; 19 — гачок; 20 — петля. 2—19 — залізо; 20 — бронза

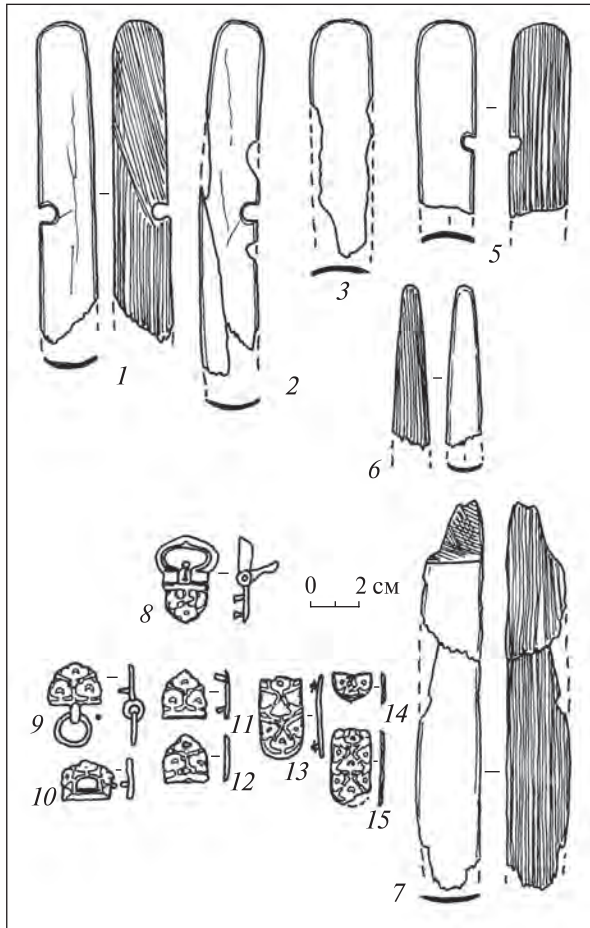


Рис. 4. Інвентар з катакомби 127 ВСМ-IV та 65 ВСМ-I. 1, 2—накладки на лук з катакомби 127 ВСМ-IV; 3—6—накладки на лук з катакомби 65 ВСМ-I; 7—14—елементи поясної гарнітури та прикраси ременів взуття з катакомби 65 ВСМ-I. 1—6—кістка; 7—12—бронза; 13, 14—срібло

зова петелька із залишками шкіри (рис. 3, 20). Вивчення середньовічного військового спорядження аланського та праболгарського населення салтово-маяцької культури показало, що подібні бронзові петельки з двома симетрично розташованими округлими затискачами були елементом шкіряних футлярів для зберігання лука (Крыганов 1996, рис. 6; Крыганов 2012, рис. 4, 1—3). Власне лук у похованні був представлений чотирма фрагментованими кістяними накладками: двома кінцевими боковими, плечовою тильною та серединною боковою (рис. 4, 3—6). Клиноподібна плечова накладка збереглася на довжину 4,6 см (рис. 4, 5). Внутрішня поверхня накладки була вкрита частими насічками. Подібні плечові накладки траплялися в ранньосередньовічних пам'ятках Поволжжя (Шилов 1959, рис. 71, 11, 12, 14), у хозарських похованнях Дагестану VII—VIII ст. (Магомедов 1981, рис. 2: 20), в аланських пам'ятках Подоння та Північного Кав-

казу (Милованов, Иерусалимская 1976, с. 148; Каминский 1982, с. 48). Середина бокова накладка представлена пластиною у вигляді витягнутого, асиметричного за довгою віссю напівовалу розміром  $11,7 \times 1,8-1,9$  см (рис. 3, 6). Зворотній бік вкритий частими паралельними насічками. Один її край відсутній. Інший край з лицьового боку трохи заглиблений по відношенню до своєї центральної частини та вкритий дрібними сітчастими насічками. Дві кінцеві бокові накладки у цій катакомбі збереглися на довжину 5,6 та 7,0 см відповідно (рис. 3, 3, 4). Їх ширина 1,7—1,8 см. Край пластин має напівкруглі обриси. Виріз під тязиву розташований на відстані 3,5 см від краю, тобто як у пластин з катакомби 127 (ВСМ-IV) він зроблений на відстані значно більшій від ширини самої пластини, що характерно для бокових кінцевих накладок, виготовлених за «хозарською» технологією. Внутрішня поверхня накладок вкрита частими паралельними насічками, що проходили вздовж пластин. Подібні серединні накладки знайдені в комплексах багатьох народів Східної Європи останньої чверті I тис. (Йотов 2004, табл. I: 1, 2, 4, 5; Казаков 1992, рис. 19, 35; 55, 26; Багаутдинов, Богачев, Зубов 1998, рис. 25, табл. XLV: 8—10; Аксёнов, Михеев 2006, рис. 63, 6).

Елементи поясної гарнітури (пряжка, поясні бляшки, наконечник поясного ремня) (рис. 4, 7—14), котрі знайдені в дослідженій катакомбі з луком, притаманні комплексам III хронологічного горизонту салтово-маяцьких старожитностей (середини — другої половини IX ст.) (Комар 1999, табл. 4). Цим часом також слід датувати лук із катакомби 65 ВСМ-I.

Обставини виявлення залишків луків у катакомбах 127 ВСМ-IV та 65 ВСМ-I свідчать, що луки потрапили до поховальних камер у навмисно зламаному стані, тому набір кістяних накладок є неповним. Подібну ситуацію було зафіксовано у катакомбі 12 Старо-Салтівського могильника, де знайдено лише дві зламані кінцеві фронтальні накладки на лук (Аксенов 1999, рис. 2, 21—24). За слушним зауваженням В.Є. Круглова, різний кількісний склад кістяних накладок у комплексах відображає, у першу чергу, різний стан збереженості самих луків, а вже потім дозволяє говорити про типову приналежність знайдених виробів (Круглов 2005, с. 73). Проте, оформлення кістяних накладок та їх розміри, зокрема у луках з катакомб 127 ВСМ-IV та 65 ВСМ-I, дозволяють вважати, що у цих випадках до поховальних камер було покладено луки, які виготовле-

ні за «хозарською» технологію та представляли першу лінію розвитку «тюрко-хозарських» луків (за термінологією Є.В. Круглова) у середовищі аланського населення басейну Сіверського Дінця. Виходячи зі знайдених у похованнях Верхнього Салтова кістяних накладок, луки верхньосалтівського населення були оздоблені боковими кінцевими накладками, плечовими тильними накладками та, очевидно, лише двома боковими серединними накладками, без застосування серединної тильної накладки. В інших похованнях аланського населення басейну Сіверського Дінця знайдено залишки власне «салтівських» луків (друга лінія розвитку складних луків гунського типу), в яких бокові кінцеві накладки замінені кінцевими фронтальними накладками ланцетоподібної форми (катакомби Старо-Салтівського, Дмитрієвського могильників, поховання в катакомбах на Маяцькому селищі).

Таким чином, знахідка залишків луків у катакомбах басейну Сіверського Дінця свідчить, що аланське населення салтово-маяцької культури використовувало складні луки різних типів, проте виготовлялися вони за однією технологічною традицією. Проте луки різних типів «хозарської» технології трапляються на пам'ятках двох різних груп катакомбних мо-

гильників (Верхньо-Салтівсько — Ютанівської та Дмитрієвсько-Нижньолуб'янської), котрі репрезентують поховальні традиції двох різних етносів (Афанасьєв 1993, с. 91, 92). На пам'ятках, розташованих ближче до кордону лісостепу та степу (Верхній Салтів, Старий Салтів, Червона Гірка) представлено складні луки, котрі репрезентують обидві лінії розвитку «ранньохозарських» луків, тоді як на салтівських пам'ятках у глибині лісостепу відомі знахідки луків лише одного типу — з фронтальними кінцевими накладками ланцетоподібної форми (Савин, Семенов 1998, с. 294, рис.; Круглов 2005, с. 100, рис. 1). Цей факт потребує свого пояснення. Можливо, це було обумовлено контактами з представниками різних етнічних груп, що мешкали в степах півдня Східної Європи. Перейнявши від степового населення новітні військові технології, алани салтово-маяцької культури басейну Сіверського Дінця взяли участь в удосконаленні військового спорядження, пристосували його до умов лісостепової смуги. Вивчення особливостей луків хозарської технологічної традиції, що були знайдені серед класичних старожитностей салтово-маяцької культури Подоння, як слушно зазначив Є.В. Круглов, потребує свого вирішення (Круглов 2004, с. 73).

- Аксенов В.С. Исследования Верхне-Салтовского катакомбного могильника // АБУ 1997—1998 pp. — К., 1998. — С. 49—50.
- Аксенов В.С. Старосалтовский катакомбный могильник // Vita antiqua. — 1999. — № 2. — С. 137—149.
- Аксенов В.С. Обряд обезвреживания погребенных в Верхне-Салтовском и Рубежанском катакомбных могильниках салтово-маяцкой культуры // РА. — 2002. — № 3. — С. 98—114.
- Аксенов В.С. Роботи на катакомбному могильнику біля с. Верхній Салтів // АБУ 2013. — К., 2014. — С. 242—244.
- Аксенов В.С., Михеев В.К. Погребения с крымской посудой могильника салтовской культуры Красная Горка // Vita antiqua. — 2003. — № 5—6. — С. 179—191.
- Аксенов В.С., Михеев В.К. Население Хазарского каганата в памятниках истории и культуры. Сухогомольшанский могильник VIII—X вв. // Хазарский альманах. — Т. 5. — К.; Харьков, 2006.
- Аксенов В.С., Михеев В.К. Погребения со сложносоставными луками биритуального могильника Красная Горка салтовской культуры // Степи Европы в эпоху средневековья. Хазарское время. Т. 7. — Донецк, 2009. — С. 387—406.
- Афанасьев Г.Е. Донские аланы. Социальные структуры алано-ассо-буртасского населения Среднего Дона. — М., 1993.
- Багаутдинов Р.С., Богачев А.В., Зубов С.Э. Праболгары на Средней Волге (у истоков истории татар Волго-Камья). — Самара, 1998.
- Бородулин В.Г. Отчет о раскопках Верхнесалтовского катакомбного могильника, расположенного на территории колхоза «Украина» Волчанского района, в 1989 г. // НА ІА НАНУ. — Ф. 23625.
- Бородулин В.Г. Отчет о раскопках Верхнесалтовского катакомбного могильника в 1990 году. // НА ІА НАНУ. — Ф. 24040.
- Бородулин В.Г., Пархоменко О.В. Отчет о раскопках Верхнесалтовского и Рубежанского катакомбных могильников, расположенных на территории колхоза «Украина» Волчанского района Харьковской области в 1987 году. // НА ІА НАНУ. — Ф. 22658.
- Винников А.З., Афанасьев Г.Е. Культурные комплексы Маяцкого селища. — Воронеж, 1991.
- Виноградов В.Б., Мамаев Х.М. Мартан-Чуйский I-й могильник в Чечне // Средневековые погребальные памятники Чечено-Ингушетии. — Грозный, 1985. — С. 5—27.



- Власкин М.В., Ильюков Л.С.* Раннесредневековые курганы с ровиками в междуречье Сала и Маныча // СА. — 1990. — № 1. — С. 137—153.
- Гаврилова А.А.* Могильник Кудыргэ как исторический источник по истории алтайских племен. — М.; Л., 1965.
- Генинг В.Ф., Халиков А.Х.* Ранние болгары на Волге: Больше-Тарханский могильник. — М., 1964.
- Иванов П.П.* Крюковско-Кужовский могильник. — Моршанск, 1952.
- Йотов В.* Въоръжението и снаряжението от българското средновековие (VII—XI век). — Варна, 2004.
- Казаков Е.П.* Погребальный инвентарь Танкеевского могильника // Вопросы этногенеза тюркоязычных народов Среднего Поволжья. — Казань, 1971. — С. 94—155.
- Казаков Е.П.* Культура ранней Волжской Болгарии (этапы этнокультурной истории). — М., 1992.
- Каминский В.Н.* О конструкции лука и стрел северокавказских аланов // КСИА. — 1982. — 170. — С. 48—51.
- Ковычев Е.В.* Лук и стрелы восточнобайкальских племен I тысячелетия н. э. // Военное дело древних племен Сибири и Центральной Азии. — Новосибирск, 1981. — С. 97—110.
- Колода В.В.* Исследования раннесредневековых катакомбных погребений близ с. Верхний Салтов в 1996 г. // Хазарский альманах. — 2004. — Т. 3. — С. 213—241.
- Комар А.В.* Предсалтовские и раннесалтовские горизонты Восточной Европы (вопросы хронологии) // Vita antiqua. — 1999. — № 2. — С. 111—136.
- Криганов А.В.* Військова справа ранньосередньовічних аланів Подоння // Археологія. — 1993. — № 2. — С. 52—62.
- Крыганов А.В.* Вооружение и конское снаряжение кочевников юга Восточной Европы VIII—X вв. Дис. ... канд. ист. наук. — Харьков, 1987.
- Крыганов А.В.* Налучья и их ношение раннесредневековыми кочевниками Евразии // Культуры Евразийских степей второй половины I тысячелетия н. э. — Самара, 1996. — С. 344—352.
- Крыганов А.В.* Военное дело кочевников Северного Причерноморья конца IV — начала XIII веков. — Сумы, 2012.
- Круглов Е.В.* Хазарские погребения в бассейне реки Иловли // СА. — 1992. — № 4. — С. 176—183.
- Круглов Е.В.* Сложносоставные луки раннехазарского времени // Хазарский альманах. — 2004. — Т. 3. — С. 63—73.
- Круглов Е.В.* Сложносоставные луки Восточной Европы раннего средневековья // Степи Европы в эпоху средневековья. Хазарское время. Т. 4. — Донецк, 2005. — С. 73—142.
- Кюрти Б.* Об азиатском происхождении одного типа аварских колчанов в Карпатском бассейне // Проблемы археологии степей Евразии. — Кемерово, 1984. — С. 112—120.
- Магомедов М.Г.* Население приморского Дагестана в VII—VIII вв. // Плиска-Преслав. — София, 1981. — Т. 2. — С. 109—126.
- Медведев А.Ф.* Ручное метательное оружие (лук, стрелы, самострел). — М., 1966.
- Мерперт Н.Я.* О генезисе салтовской культуры // КСИИМК. — 1951. — 36. — С. 14—30.
- Милованов Е.А., Иерусалимская А.А.* Лук из Мошевой Балки // СГЭ. — 1976. — Вып. ХLI. — С. 40—43.
- Плетнева С.А.* На славяно-хазарском пограничье. Дмитриевский археологический комплекс. — М., 1989.
- Савин А.М., Семенов А.И.* О центральноазиатских истоках лука хазарского времени // Военная археология: оружие и военное дело в исторической и социальной перспективе. Мат-лы междунар. конф., 2—5 сентября 1998 г. — СПб, 1998. — С. 290—295.
- Савченко Е.И.* Крымский могильник // АОН. — Вып. 1. — М., 1986. — С. 70—101.
- Флеров В.С.* Маяцкий могильник // Маяцкое городище. — М., 1984. — С. 142—199.
- Худяков Ю.С.* Вооружение кочевников приалтайских степей в IX—X вв. // Военное дело древних племен Сибири и Центральной Азии. — Новосибирск, 1981. — С. 115—132.
- Худяков Ю.С.* Вооружение средневековых кочевников Южной Сибири и Центральной Азии. — Новосибирск, 1986.
- Шилов В.П.* Калиновский курганный могильник // МИА. — 1959. — 60. — С. 323—527.

Надійшла 22.02.2016

#### НОВЫЕ НАХОДКИ СЛОЖНЫХ ЛУКОВ В ПОГРЕБЕНИЯХ РАННЕСРЕДНЕВЕКОВОГО КАТАКОМБНОГО МОГИЛЬНИКА У С. ВЕРХНИЙ САЛТОВ НА ХАРЬКОВЩИНЕ

В 2015 г. на четвертом участке катакомбного могильника салтово-маяцкой культуры у с. Верхний Салтов (ВСМ-IV) (Волчанский р-н Харьковской обл.) в катакомбе 127 были обнаружены две концевые боковые накладки на лук. Рядом с ними находились металлические пластинчатые оковки от колчана, железная колчанная скоба, колчаный крючок рамчатого типа и четыре трехлопастных черешковых наконечника стрелы. Найденные в камере концевые боковые накладки на лук указывают, что в камеру была помещена часть преднамеренно сломанного сложного лука представляющего первую линию развития «раннехазарских» луков, по Е.В. Круглову. Фрагменты четырех костяных накладок на лук этого же типа были обнаружены в погребальной камере катакомбы 65 ВСМ-I (раскопки В.Г. Бородулина в 1990 г.). В катакомбе 65 накладки на лук сопровождалась железными пластинчатыми оковками колчана, двумя колчанными петлями, колчаным крючком пластинчатого типа, семью черешковыми наконечниками стрел, бронзовой петлей от налучья. В камере были найдены две фрагментированные боковые концевые накладки, фрагмент плечевой накладки и фрагментированная боковая срединная накладка на лук. Найденные в катакомбах элементы поясной гарнитуры позволяют датировать данные погребальные комплексы серединой — второй половиной IX вв. Найденные в катакомбах остатки сложных луков свидетельствуют, что аланы Верхнего Салтова использовали сложный лук с боковыми концевыми накладками, тогда как на других аланских памятниках салтово-маяцкой культуры бассейна Северского Донца (Дмитриевский, Маяцкий, Старо-Салтовский могильники, погребения с территории Маяцкого селища) найдены остатки луков с фронтальными концевыми накладками-челночками, представляющими собственно «салтовский» тип сложных луков (вторая линия развития «раннехазарских» луков). Факт присутствие в аланских комплексах региона разных типов сложного лука требует своего объяснения.

#### COMPOUND BOWS IN GRAVES OF EARLY MEDIAEVAL CATACOMB BURIAL GROUND NEAR VERKHNIY SALTIV VILLAGE

In 2015, at the fourth area of a Saltiv-Mayaky culture catacomb burial ground near the village of Verkhniy Saltiv (BCM-IV) in Vovchansk Region of Kharkiv Oblast, in catacomb 127, two side end plates from a bow were found. Metal plated binding plates, an iron crampon, and a frame type hook, all from a quiver, as well as four triangular barbed arrowheads were found with them. Side end covers for a bow found in chamber evidence that a part of a deliberately broken compound bow was put there. The bow represented the first line of development of «the Early Khazar» bows, according to Ye.V. Kruhlov. Fragments of four bone plates from a same type bow were found in the funeral chamber of catacomb 65 in BCM-I (excavated by V.H. Borodulin in 1990). Plates for bow were found in catacomb 65 together with iron plated quiver covers, two quiver loops, a quiver hook of plated type, seven barbed arrowheads, and a bronze loop from a bow case. In the chamber, two fragmented end side covers, a fragment of a shoulder cover, and a fragmented side middle cover for a bow were found. The elements of belt suite in the catacombs allow dating these burial assemblages by the middle and the second half of the 9<sup>th</sup> century. The remains of compound bows found in the catacombs evidence that the Alans at Verkhniy Saltiv used compound bows with side end covers, while found at other Alans' sites of Saltiv-Mayaky culture of the Siverskyi Donets River basin (Dmytrivka, Mayaky, Staryi-Saltiv burial grounds, graves from Mayaky settlement territory) are the remains of bows with frontal end plates-shuttles represented the very «Saltiv» type of compound bows (the second line of development of the «Early Khazar» bows). The fact of the presence of various types of compound bow in the Alans' assemblages of the region needs to be explained.