

О. П. Моця \*

## ЛИТОВСЬКА ДОБА В ДЕТАЛЯХ ПИСЕМНОЇ ТА МАТЕРІАЛЬНОЇ КУЛЬТУР УКРАЇНИ

*Мова йде про ще недостатньо вивчений т. зв. литовський період вітчизняної історії, коли більша частина сучасних українських теренів увійшла до складу Великого князівства Литовського, Руського й Жемайтійського, кордони якого простягнулися від Балтійського до Чорного морів. Археологічно зафіксованими нині є об'єкти на території Херсонської обл. Окрім того, наявні матеріали дозволяють вести мову про кардинальні зміни у статусі окремих населених пунктів, на що впливали основи тогочасного суспільства.*

*К л ю ч о в і с л о в а:* Русь, Литва, феодалізм, кордони, соціальні функції, міждержавні взаємини.

Глобальна трагедія загибелі першої держави східних слов'ян — Київської Русі — вплинула на різні боки тогочасного автохтонного суспільства. Але, одночасно, разом із впливом структур Улуса Джучи — фрагменту світу Чингізидів — це призвело і до появи нового державного утворення, відомого у писемних джерелах під назвою «Велике князівство Литовське, Руське й Жемайтійське» (далі — ВКЛ). Для сучасних українських теренів, якоюсь мірою, воно стало наступним у стадіальному розумінні державовизначаючим фактором (рис. 1). З цього приводу щодо східнослов'янського світу, досить образно висловився І. Данилевський, який порівнював його із золотоординськими структурами:

*«І все-таки вибір був. Існував інший шлях — не менш реальний, ніж той, по котрому пішла «наша» Русь. Правда, про іншу Русь, котра не збажала служити ординським «цесарям», ми згадувати не любимо. Але вона була. Ми бажємо її називати Литвою. Вона ж іменувала себе офіційно Великим князівством Литовським, Руським й Жемайтійським, а у просторіччі часто називалася просто Руссю — адже до неї входили*

*ли майже усі крупні «політичні й економічні центри» Київської Русі. Практично уся історія цієї держави — найтяжча боротьба на два фронти: проти Ордену і проти Орди. І що найбільш цікаве: у кінці кінців перемога залишилася на її боці. Мабуть, боротьба за свободу й незалежність не буває непотрібною й безперспективною, навіть якщо, із точки зору побічного споглядача-циніка, сили явно нерівні і протистояти ворогу «безнадійно» і «непотрібно». Як по-іншому пояснити, що розумна Північно-Східна Русь повинна була більше двох століть тягнути принизливу лямку ординських «виходів» і допомагати загарбникам підкорювати інші народи? У той час, коли великий литовський князь Вітовт (який разом із Ягайлом розгромив у 1410 р. Тевтонський орден) фактично контролював стан подій у Криму, а деякі володарі навіть коронувалися на ханство (!), у Вільно вирішував питання, чи треба йому посадити «во Орде на царствіє царя его Тохтамышя».*

*На привеликий жаль, це був «не наш» вибір. Наш — закріпив і розвинув те, що «спонукало нас вибрати іншу дорогу»: деспотичне управління, традиційну економіку, неприйняття інакшомислення» (Данилевський 2001, с. 219).*

Цей досить песимістичний висновок було зроблено стосовно історії нашого північно-східного сусіда. Південь східнослов'янської ойкумени — сучасні українські терени після битви біля Синіх Вод 1362 р. — на певний час уник цієї участі, хоча історична доля надалі «догнала» й населення цього європейського регіону (Синьоводська проблема у новітніх дослідженнях 2005). Але — то вже тема інших історичних досліджень. У цьому випадку зосередимо свою увагу на згаданій історичній фазі, коли відбувалася кардинальна зміна у порівнянні із часами Київської Русі.

Потрібно зазначити, що перехід старих південноруських земель під політичний протекторат спочатку Литви, а потім Польщі не став таким болючим, як панування азійської Золотої Орди. Насамперед, це стосувалось якраз

\* МОЦЯ Олександр Петрович — член-кореспондент НАН України, професор, завідувач відділу давньоруської і середньовічної археології Інституту археології НАН України, ORCID 0000-0001-9032-0881, [oldrus@ukr.net](mailto:oldrus@ukr.net)

© О. П. МОЦЯ, 2019

толерантної політики структур ВКЛ — держави, яка за демографічним потенціалом на 90 % була руською за складом населення. Новий уряд надав новим підданам порівняно широку автономію і при цьому проголосив ліберальне політичне кредо: «Ми старовини не рухаємо і нового не впроваджуємо». Характеризуючи основні риси ВКЛ слід підкреслити також її поліетнічність та поліконфесійність, вільність від релігійної нетерпимості і будь-яких форм ортодоксії, широкої релігійної автономії із гарантіями особистих і станових прав у межах усїєї держави.

У свою чергу кардинальні історичні зміни у тогочасному суспільстві, безперечно, знайшли відображення в деталях матеріальної культури. Однак, повинні константувати: археологічні пам'ятки цієї доби ще не отримали необхідного вивчення спеціалістами, хоча окремі населені пункти та категорії речей певний час вже вивчаються на належному рівні (Моця 2017). Сам «литовський етап» традиційно датується в межах другої половини XIV — другої половини XVI ст. Символічними реперами у встановленні таких меж стали вже згадана битва 1362 р. на р. Синюха поблизу замку Сині Води об'єднаних сил під проводом литовського князя Ольгерда із золотоординськими «князьками» та Люблінський сейм 1569 р., коли українські землі увійшли до складу Польської Корони і з'явилася Річ Посполита (акт, відомий як Люблінська унія). Хоча литовське проникнення у південному напрямі відбувалося вже раніше.

Передусім, це стосується військової справи у цілому та фортифікаційних споруд зокрема, що є характерним і для інших історичних епох. Тоді на озброєння були прийняті найсучасніші зразки наступальної та оборонної зброї: арбалети, нові елементи обладунку, перші артилерійські зразки і т. д. Під час бою почали комбінувати використання загонів піших стрільців-арбалетників та кінних лучників, фаланг піших списників і важкої, закутаної в лати кінноти. У фортифікаційному мистецтві головним нововведенням стало обладнання укріплень для відповідного використання металевих артилерій. Окрім того, в укріпленнях почали встановлювати кам'яні башти на зразок західноєвропейських донжонів. Це збільшувало ефективність тих же арбалетів, як і металевих машин, під час оборони міст і замків. Під час захоплення ворожих укріплень також використовували комбіновані удари.

У побуті найбільших змін зазнали керамічні вироби, найперше глиняний посуд, який



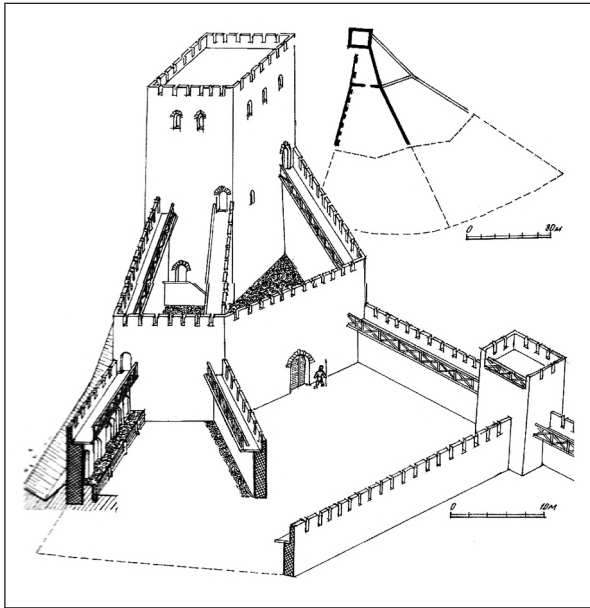
Рис. 1. Велике князівство Литовське, Руське й Жемайтійське. 1430 р. (Енциклопедія історії України 2003, с. 461)

Fig. 1. Grand Duchy of Lithuania, Rus and Samogitia. 1430 (Енциклопедія історії України 2003, с. 461)

завичай мав і певні регіональні відмінності. Хоча спочатку слід зупинитися на вивченні й систематизації загальних тенденцій цього загалом об'єктивного процесу розвитку усього комплексу матеріальної культури. Для досягнення зазначеної мети потрібно поточнити час побутування певних форм керамічних виробів на конкретних територіях, співвідношення місцевих і загальних особливостей у виготовленні посудин. Вони простежуються зокрема у техніці орнаменталізації. Тут ще недостатньо вивченими залишаються їх походження і розвиток, зокрема це стосується осередків локального виробництва. Те ж саме питання характерне і для інших виробів — дрібної пластики, кахлів, будівельної кераміки (Оногда, Чекановський, Чміль 2010, с. 450—451).

Можна було б і далі заглиблюватися у вивчення деталей типології та технології виробництва й інших категорій речей литовської доби, але у даному випадку зосередимо свою увагу на характеристиці окремих населених пунктів, котрі привертають увагу дослідників.

Одним із нових напрямів являється вивчення пам'яток на південному прикордонні князівства, котрі, передовсім, належали до часів володарювання Вітовта. Його володіння досягали Пониззя Дніпра — аж до Чорного моря. Тут, за свідченнями С. Біляєвої та інших дослідників, на торговому шляху із північного



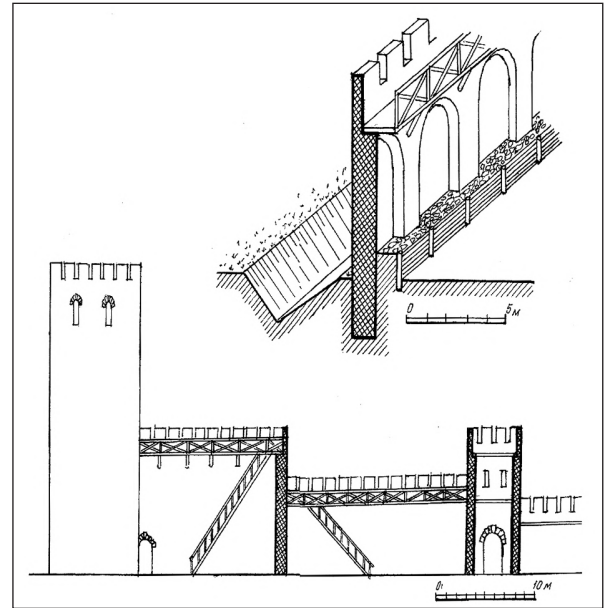
*Рис. 2.* Варіант графічної реконструкції верхньої частини Тягинської фортеці (На розі двох світів 2018, с. 42)  
*Fig. 2.* Variant of graphic reconstruction of the upper part of the Tiahyn fortress (На розі двох світів 2018, с. 42)

заходу на південний схід функціонували митниці та переправи (Таванська, Тягинська), облаштовувалися фортифікаційні споруди: вежа Вітовта, фортеця Тягин, укріплення Бургунки (На розі двох світів 2018).

Зокрема фортеця Тягин була побудована наприкінці XIV ст. тим же великим князем Вітовтом на кордоні із Золотою Ордою. Дослідження останніх років дозволили підтвердити наявність на цьому місці в попередній час золотоординського міста (на території городища), а також встановити етапи формування нового укріпленого пункту, його типологічний розвиток та архітектурно-планувальну специфіку:

- дерев'яно-земляні укріплення;
- кам'яна фортеця, котра мала певні етапи розбудови від донжону квадратної форми до створення дворів із округлими вежами.

За типом побудови мурів і планування внутрішнього простору Тягинська фортеця дещо схожа із Тракайським замком, а деякі елементи планування системи будівництва мурів мають також аналогії в генуезьких фортецях Північного Причорномор'я цього ж часу, зокрема Судацької. Відкрита у 2018 р. система оборони фортеці має риси, генетично пов'язані із традиціями Київської Русі та репрезентує загальноєвропейський тип планування, широко розповсюджений від Балкан до Північно-



*Рис. 3.* Вигляд з внутрішнього боку та перетин західно-південної стіни Тягинської фортеці (На розі двох світів 2018, с. 42)  
*Fig. 3.* Inside view and section of the west-south wall of the Tiahyn fortress (На розі двох світів 2018, с. 42)

го Причорномор'я та від Балтики до узбережжя Чорного моря. Звичайно, роботи у цьому напрямі необхідно продовжувати (рис. 2; 3). Але це стосується приєднання нових територій у нові для ВКЛ часи. Одночасно зміни відбувалися і на старих давньоруських територіях, котрі перейшли під управління нової влади. Це можна продемонструвати двома конкретними прикладами.

Так, у першій половині XIV ст. Київська земля політично, безумовно, підкорялася Золотій Орді, хоча поступово зростав вплив ВКЛ. Хоча стара столиця східнослов'янської держави продовжувала залишатися найважливішим церковним центром, предметом боротьби за володіння давньою традиційною митрополічною резиденцією. Кожен новий руський митрополит висвячувався у Софійському соборі Києва.

Але, на відміну від стабільної ситуації у церковній сфері, просторові межі міста над Дніпром зазнали суттєвих змін. У другій половині XIII—XIV ст. Київ вже не мав достатніх військових сил та ресурсів, щоб захистити величезний для своїх часів периметр старих оборонних валів усього Верхнього міста. Тому цитадель — його дитинець — було перенесено зі Старокиївського плато на високий окремий останець, котрий підіймався над Подолом. На думку Г. Івакіна, тут, найімовірніше за часів



князювання Володимира Ольгердовича, було збудовано новий київський замок, звідки й пішла назва самої гори (пізніше — Киселівка, Фролівська гора). У замку розміщувалась резиденція князя, пізніше намісника чи воєводи, постійний гарнізон, військові та провіантські склади, будинки київської знаті, монастирів, церкви (рис. 4). Наприкінці XIV ст. замок додатково укріплював вже згаданий князь Вітовт. Він зберігав загальне планування та облаштування, які були властиві й попереднім століттям (Івакін 1996, с. 64, 132, 138).

Замова гора набула нових соціальних функцій. Із посадського ремісничого району, починаючи із середини XIV ст., вона перетворилася на цитадель, стала місцезнаходженням вищої адміністрації та гарнізону. Проте ці її нові військово-політичні функції не повністю відповідали функціям старого дитинця — часу найбільшого розквіту цього урбанізаційного центру на Середньому Дніпрі. Найімовірніше, резиденція київських князів розміщувалася в іншому місці (передусім до 1471 р.), а резиденцією митрополії залишався Софійський двір.

Ще одним із найбільш значних районів залишався Поділ. Тут зосереджувалося міське життя, проживала більша частина жителів, розміщувалися магістрат, головний торг, міський собор, гавань, численні купецькі склади, торгові колонії. На цей час Поділ став якоюсь мірою навіть синонімом Києва: його називали то «новим містом», то «нижнім містом», то просто «Києвоподолом».

Найбільшим окольным районом являвся Печерськ із його знаменитими монастирями, князівськими та боярськими селами, замиськими резиденціями, слободами. Саме тут розташовувався найбільший та найвпливовіший київський монастир, родоначальник усіх православних монастирів Східної Європи — Печерський, який увесь час залишався великим релігійно-політичним центром, «кузнею релігійних кадрів». Життя тривало і на інших міських територіях, але ще довго Київ оговтувався від Батієвого лихоліття 1240 р. (рис. 5).

Але, як мовиться у відомій говірці: «кому війна, а кому мати рідна», глобальна трагедія середини XIII ст. опосередковано вплинула і на піднесення та відносний занепад окремих населених пунктів, зокрема на землях сучасних західних областей України: Володимир-Волинського, Галича, Холма, і вихід на перші ролі Луцька — попередньо цілком ординарного центра Волинської землі, роль котрого кардинально змінилася у нових історичних умовах.

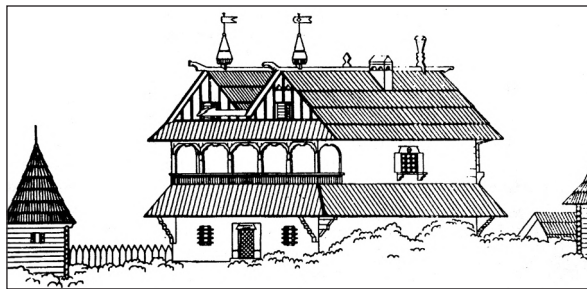


Рис. 4. Палац воєводи у київському замку (реконструкція П. Юрченка, за: Івакін 1996, с. 135)

Fig. 4. The Palace of the voivode in Kyiv Castle (reconstruction of P. Yurchenko, by: Івакін 1996, с. 135)

Місто було давнім осередком племінного об'єднання лучан, хоча і не лідера племінного союзу автохтонів сучасної Західної Волині. Ця обставина відіграла певну роль у середині XII ст., коли із загостренням міжусобної боротьби він знову стає центром значного за розмірами наділу. Із літописних повідомлень XII—XIII ст. можна скласти уявлення про місто як значний військово-стратегічний центр літописної Волинської землі, верхівка якої протягом перших століть II тис. н. е. здебільшого орієнтувалася на київський центр. Фор-

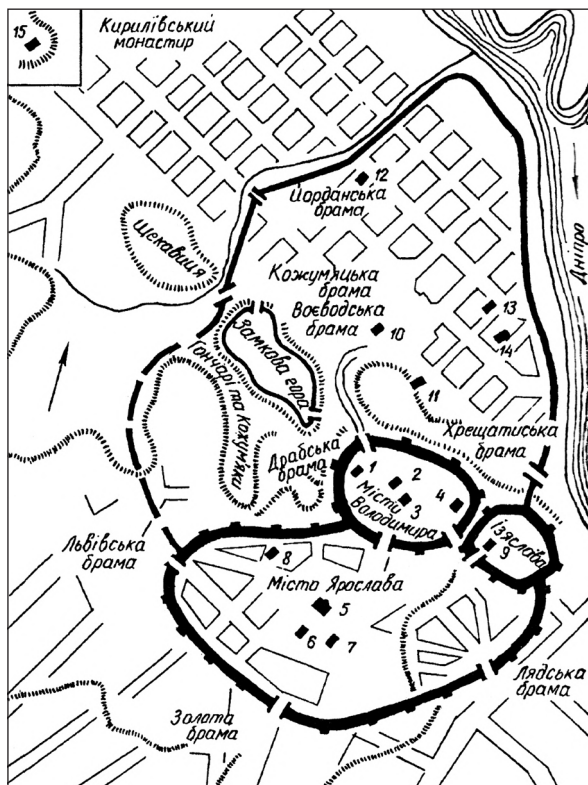


Рис. 5. Київ XIV—XIV ст. з топографією монументальних пам'яток (Івакін 1996, с. 188)

Fig. 5. Kyiv in XIV-XIV centuries with topography of monuments (Івакін 1996, с. 188)

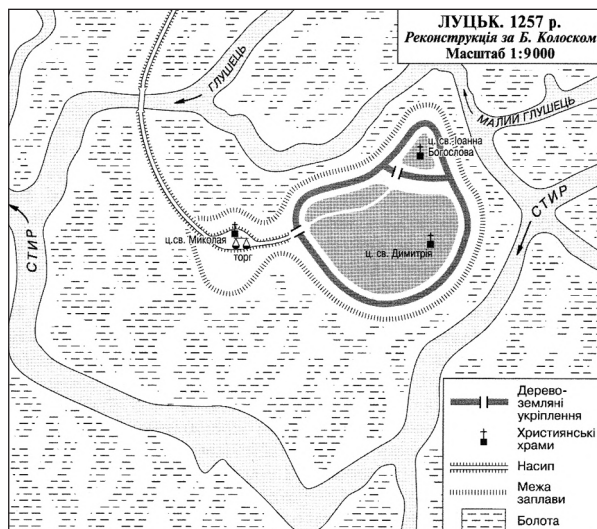


Рис. 6. Луцьк 1257 р. (Енциклопедією історії України 2009, с. 308)

Fig. 6. Lutsk in 1257 (Енциклопедією історії України 2009, с. 308)

тифікаційні споруди міста на той час вважалися одними із найпотужніших у регіоні і являли собою поєднання валів, частоколу із багнистими болотами та глибокою рікою. Судоплавний Стир через Прип'ять сполучав місто із столицею Русі Києвом; через нього проходили торговельні шляхи із країнами Західної Європи та Прибалтики (рис. 6).

У другій половині XIII ст., за правління Мстислава — одного із синів Данила Романовича Галицького — настає період найбільшого розквіту Луцька, котрий ще називають Луцьком Великим. У середині XIV ст. він належав Любарту Гедеміновичу, який у 1340 р., одружившись із Агрипиною, донькою князя Андрія II Юрійовича, і отримавши титул Великого князя Галицько-Волинського переніс столицю підвладних йому земель із старого Володимира до Луцька. Територія замку стала місцем проживання привілейованих верств населення: тут мешкали князі, магнати, духовенство. Торговельно-ремісничий люд був витіснений у межі «Окольника».

Князювання Вітовта, племінника Любарта, який правив тут у кінці XIV ст., перетворило місто на другу столицю Великого князівства Литовського, Руського й Жемайтійського, а місцевий замок — на південну резиденцію Великого князя Литовського. Назву міста виводять із давньоруського слова «лука» — тобто «кривизна», «вигин», «затока», що повністю відповідає рельєфу місцевості (рис. 7).

Саме тут у січні 1429 р. — тобто 590 років тому — проходив з'їзд європейських монар-

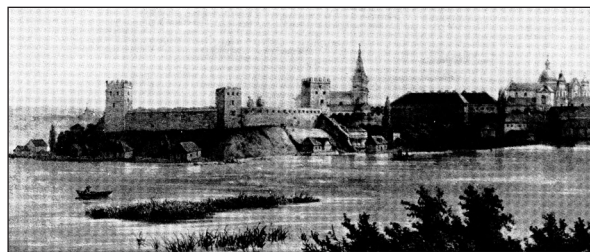


Рис. 7. Любартів замок у Луцьку (мал. М. Кулеші, літографія Лемерсьє, за: 3 української старовини 1991, с. 175)

Fig. 7. Lubart Castle in Lutsk (fig. of M. Kulesh, lithograph of Lemersier, by: 3 української старовини 1991, с. 175)

хів. Тоді до Луцька з'їхалося п'ятнадцять тисяч осіб, що у декілька разів перевищувало населення тогочасного населеного пункту. Високих гостей приймали: сам Вітовт із представниками литовських та руських князівських родів, луцьке єпископство (католицьке, православне, вірменське), єврейське духовенство, а також представники різноетнічних місцевих громад. На з'їзд прибули: король польський Владислав II Ягайло, майбутній імператор, король римський, чеський, угорський Сигізмунд із дружиною, король датський і шведський Ерік VII, магістр Інфляндського Ордену Зігфрід Ландорф Шпанхайм, командор Тевтонського Ордену, легат Папи Римського Мартина V, представники імператора Візантії Іоанна VIII, Великий князь Московський Василій II Васильович, а також татарські хани Перекопської, Донської та Волзької орд (Луцьк стародавній 2015, с. 7—10).

Але в контексті подальшого вивчення русько-литовської проблематики слід зупинитися на одній досить важливій історичній події, пов'язаній із цим питанням, що трапилася дещо раніше. На це у свій час слушно звернув увагу М. Котляр, і на чому слід зупинитися детальніше:

*«Ще перед описом смертельної хвороби Данила [Галицького — О. Моця], розповідаючи про події початку 1264 р., волинський книжник зробив важливу ремарку: «Тоді княжили у Литві Войшелк і Шварно». Звідси можна зробити висновок, що у Великому князівстві Литовському встановилась дуумвіратна форма правління, до чого литовського і руського князів підштовхували постійна татарська загроза і необхідність протистояти агресії з боку Польщі. Однак тому дуумвіратові волинського і великого литовського князів судилося існувати лише близько трьох років.»*

*За підтримки сина Василька, Володимира, Шварно разом із Войшелком воює проти Польщі.*

*Волинсько-литовський союз виявився настільки міцним, що 1267 р. великий князь литовський Войшелк із власної волі передав великокнязівський престол Шварнові Даниловичу. Волинський літописець якимось безсторонньо занотував подію: «Потім Войшелк віддав своє княжіння зятеві своєму Шварнові, а сам захотів... прийняти чернечий постриг».*

*Волинський літопис відобразив подію винятковою, надзвичайною ваги, що далеко виходила за межі міждержавних стосунків Русі з Литвою. Один із синів Данила посів великокнязівський стіл Литви! Перед Шварном і всією династією Романовичів відкрилась блискуча можливість створення величезної й могутньої Русько-Литовської держави — і це за сто років до торнення Ольгерда Гедеміновича до Середньої Наддніпряниці (1363 р.), але з тією принциповою різницею, що в тій державі XIII ст. правила б не литовські, а руські князі.*

*Та Русько-Литовському князівству не судилося утворитися. Того самого 1267 р. (дату подає польський «Річник Траски») Лев Данилович [ще один син великого князя галицького — О. Моця], розлучений тим, що Войшелк віддав Литву не йому, а його братові, по-звірячому забив його — ченця, що був позбавлений навіть можливості носити меч! Безглуздо жорстокий вчинок шаленого Лева назавжди перекреслив його власні намагання сісти на місце свого батька Данила й дуже зашкодив становищу Шварна. Загинула справа відновлення, хай і не в колишніх кордонах, Галицько-Волинського князівства.*

*Логічно припускати, що відтоді литовські пани почали з недовірою і острахом дивитися на свого руського князя, брат якого підступно вбив шанованого в суспільстві Войшелка. Поступово влада Шварна в Литовському князівстві занепадає, а сам він наступного року помирає, цілком можливо, насильницькою смертю. І заступив його на престолі вже руський, а литовський князь — Тройден» (Котляр 1998, с. 215—216).*

Незважаючи на весь трагізм ситуації, залишається незаперечним, що якраз тоді була зафіксована одна із перших спроб міждержавного єднання, котре було вигідною справою не лише для представників одного конкретного етносу. Саме до цієї серії спроб європейської інтеграції у середньовічні часи слід зарахувати і вищезгаданий з'їзд 1429 р. у Луцьку. Проведення такого зібрання не мало скільки-небудь помітних політичних наслідків. І всеж нині частина дослідників розглядає його як першу в історії міжнародної політики багатосторонню зустріч на найвищому рівні. При цьому пого-

джуючись із О. Русиною, що це питання заслуговує на подальше критичне вивчення (Русина 2009, с. 314), слід констатувати незвичну для тієї епохи форму міждержавних взаємин.

Але вищенаведені спостереження і роздуми наводять на ще одну, не до кінця вивчену проблему: характер середньовічного східноєвропейського міста як історичного явища у порівнянні з іншими тогочасними регіонами. Урбаністичні центри на землях східних слов'ян виникали, як правило, у густозаселених місцевостях:

*«В них концентрувалася військово-родова знать, яка перетворювалася у феодальну навколишніх територій, яку обслуговували купці і ремісники. Ріст і значення давньоруських міст багато в чому залежали від розмірів і заселеності їх округи — волості, тобто від можливості отримати від сільського господарства більше сировини, продуктів харчування і промислів. Загальним і головним для усіх варіантів містоутворення на Русі являлося те, що містами ставали лише населені пункти, де у вигляді суспільних внесків, податків, судових стягнень, військових контрибуцій концентрувався, перерозподілявся й перероблявся додатковий продукт» (Куза 1989, с. 162).*

Слід порівняти таку точку зору ще з однією: «Тісний адміністративно-політичний і господарчий зв'язок давньоруських міст із сільськогосподарською округою обумовив певну специфіку їх соціально-економічного життя. Ремесло і торгівля, будучи у цілому достатньо розвинутими, не становили основу їх розвитку. Обсяг додаткового продукту цих галузей був порівняльно невеликим у загальному економічному балансі давньоруського суспільства, на котрий вони мали право внаслідок значної концентрації у них землеробської знаті. Не випадково в літературі іноді зустрічається визначення давньоруського міста як колективного замку. Мали міста й безпосередній тісний зв'язок із сільськогосподарським виробництвом» (Толочко 1989, с. 233).

На справедливості такого нового бачення суті середньовічного східноєвропейського міста, на відміну від радянського — виключно «центру ремесла і торгівлі» — можна навести такий факт: у 1566 р. у м. Самбір із 70 осілих жителів 50 займалися сільським господарством, і лише чотири були ремісниками (Войнаровський 2019).

Але нам можуть заперечити, що вищезитовані дослідники у своєму визначенні зверталися до урбаністичних центрів часів Київської Русі, а тут мова йде вже про наступний істо-



ричний період. Однак і Русь, і Литва, і Польща тоді належали до однієї феодальної епохи, основою економіки котрої була якраз аграрна сфера. Тож основний принцип функціонування суспільства (у широкому розумінні) не змінювався протягом різних хронологічних відрізків часу. Як вже цитувалося вище, в литовській державі дієвим був принцип: «Ми старини не рухаємо і нового не впроваджуємо». Імовірно, він стосувався і специфіки тогочасного урбаністичного процесу у цілому.

Вищерозглянуті приклади двох східноєвропейських міст, з нашої точки зору, теж вказують якраз на це. Позбавлення старих адміністративних функцій у київському випадку, і отримання їх у луцькому, спиралися на відповідні сільськогосподарські потенціали: у першому випадку розорені і збережені у другому. А концентрація владних функцій (або ж їх відсутність) лише сприяла розитку чи тимчасовому занепаду конкретного міста і його округи. Можливо, нові литовські можновладці якоюсь мірою підсвідомо (а також символічно) бажали спиратися на нові осередки своєї влади, котрі

нічим не нагадували часи колишньої киево-руської величі.

- Войнаровський, А. М. 2019. Поділля в системі торговельно-економічних зв'язків євро-азійського простору (1362—1647 рр.). Автореф. дис...канд. іст. наук., Київ.
- Данилевський, И. Н. 2001. *Русские земли глазами современников и потомков (XII—XIV вв.)*. Москва.
- Енциклопедія історії України*. 2003. Київ, Т. 1.
- Енциклопедія історії України*. 2009. Київ, Т. 6.
- З української старовини*. 1991. Київ.
- Івакін, Г. Ю. 1966. *Історичний розвиток Києва XIII — середини XVI ст.* Київ.
- Котляр, М. Ф. 1998. *Галицько-Волинська Русь*. Україна крізь віки. Том 5. Київ.
- Куза, А. В. 1989. *Малые города Древней Руси*. Москва.
- Луцьк стародавній. Пам'ятки стародавнього міста. Луцьк, 2015.
- Моця, О. П. 2017. Литовсько-польська доба в археології України. *Археологія*, 1, с. 45—57.
- На розі двох світів. Історична спадщина України та Литви на території Херсонської області. Київ; Херсон, 2018.
- Синьоводська проблема у новітніх дослідженнях. Київ, 2005.
- Толочко, П. П. 1989. *Древнерусский феодальный город*. Киев.

Надійшла 24.09.2019

А. П. Моця

*Член-корреспондент НАН України, професор, завідуючий відділом древнерусської і середньовікової археології Інституту археології НАН України, ORCID 0000-0001-9032-0881, oldrus@ukr.net*

## ЛИТОВСКОЕ ВРЕМЯ В ДЕТАЛЯХ ПИСЬМЕННОЙ И МАТЕРИАЛЬНОЙ КУЛЬТУР УКРАИНЫ

Времена после нашествия монголо-татарских орд хана Батые привели ко многим кардинальным изменениям в жизни восточных славян, и в первую очередь на юге их ойкумены — территории современной Украины. Параллельно с вхождением в структуры Золотой Орды, жители многих регионов начали постепенно попадать под влияние нового европейского государственного образования — «Великого княжества Литовского, Русского и Жемайтійского». Именно в структурах последнего автохтоны чувствовали себя более комфортно, чем под властью Чингизидов. Сам «литовский этап» датируется временами между 1362 г. — временем битвы объединенных сил во главе с князем Ольгердом и ордынскими «князьками» и временем проведения Люблинского сейма (1569 г.), по решению которого украинские земли вошли в состав Польской Короны, которая тогда же объединилась с Великим княжеством Литовским в «Речь Посполиту» («Люблинская уния»). Хотя литовское проникновение в южном направлении началось уже в послемонгольское время. Имеющаяся в наличии информация (как археологических, так и письменных источников) позволяет в значительной степени по-новому освещать процессы, связанные с расширением литовского господства на юге Восточной Европы, а также с изменениями в статусе отдельных населенных пунктов — в первую очередь старой столицы Киева на Среднем Днепре. В отношении материальной культуры следует отметить, в первую очередь, качественный прорыв в военном деле (система вооружения, фортификационные сооружения), производстве керамических изделий и т. п. Кроме того, появилась возможность по-новому говорить о сущности средневекового восточноевропейского города, что было связано со спецификой аграрного феодального общества в целом и восточнославянского варианта в частности. Это, в свою очередь, позволяет пересмотреть старую формулировку «город — центр ремесла и торговли», которая господствовала на протяжении всей советской эпохи. В целом же необходимо констатировать, что послемонгольско-казаческие археологические памятники, в сравнении с раннеславянско-древнерусскими, изучены намного слабее. На этот факт необходимо обратить внимание при дальнейшем планировании средневековой тематики исследований.

*К л ю ч е в ы е с л о в а: Русь, Литва, феодализм, границы, социальные функции, межгосударственные взаимоотношения.*

Oleksandr P. Motsia

Corresponding member of the National Academy of Sciences of Ukraine, DSc, Head of the Old Rus and Medieval archaeology Department in the Institute of Archaeology, the National Academy of Sciences of Ukraine, ORCID 0000-0001-9032-0881, oldrus@ukr.net

## LITHUANIAN TIME IN SOME DETAILS OF WRITTEN AND MATERIAL CULTURES OF UKRAINE

The times after the Mongolic-Tatar hordes of Batu Khan invasion led to many cardinal changes in the life of the Eastern Slavs, and primarily in the south of their oecumene — the territory of modern Ukraine. Simultaneously, with joining the Golden Horde, the inhabitants of many regions began to gradually fall under the influence of the new European state entity — the “Grand Duchy of Lithuania, Rus and Samogitia”. Namely, in the structures of the latter the autochthons felt themselves more comfortable than under the rule of Chingissids. The “Lithuanian stage” itself dates back to the times between 1362 — the time of the combined forces battle led by Prince Algirdas and the Horde “princes” and the time of the Lublin Seim (1569), by which Ukrainian lands became a part of the Polish Crown, which then united with the Grand Duchy of Lithuania in the “Commonwealth of Poland” (“Union of Lublin”). Although the Lithuanian penetration to the south had already begun in the post-Mongol period. The available information (both archaeological and written sources) allows in a significant degree of new points dealing processes associated with the expansion of Lithuanian dominance in the south of Eastern Europe, as well as with changes in the status of individual settlements — primarily the old capital of Kyiv at the Middle Dnieper. Regarding material culture, it should be noted, first of all, a qualitative breakthrough in military affairs (weapons system, fortifications), the manufacturing of ceramic products, etc.

In addition, it became possible to talk in a new way about the essence of the medieval East European city that was associated with the specifics of the agrarian feudal society as a whole and the East Slavic version in particular. This, in turn, allows reconsidering the old wording “the city is the center of craft and trade”, which dominated throughout the Soviet era. In general, it is necessary to state that the post-Mongolian-Cossack archaeological sites, in comparison with the early Slavic-Old Rus, are much less studied. It is necessary to pay attention to this fact in the further planning of medieval research topics.

*Key words:* Rus, Lithuania, feudalism, borders, social functions, interstate relations.

## References

- Danilevskii, I. N. 2001. *Russkie zemli glazami sovremennikov i potomkov (XII-XIV vv.)*. Moskva.
- Ekstsyklopediia istorii Ukrainy*. 2003. Kyiv, T.1.
- Ekstsyklopediia istorii Ukrainy*. 2009. Kyiv, T.6.
- Ivakin, H. Yu. 1966. *Istorychnyi rozvytok Kyieva XIII - seredyny XVI st.* Kyiv.
- Kotliar, M. F. 1998. *Halytsko-Volynska Rus*. Ukrainy kriz viky. Tom 5. Kyiv.
- Kuza, A. V. 1989. *Malye goroda Drevnei Rusi*. Moskva.
- Lutsk starodavnii. Pamiatky starodavnoho mista. Lutsk, 2015.
- Motsia, O. P. 2017. Lytovsko-polska doba v arkeolohii Ukrainy. *Arheologia*, 1, s. 45-57.
- Na rozi dvokh svitiv. Istorychna spadshchyna Ukrainy ta Lytvy na terytorii Khersonskoi oblasti. Kyiv; Kherson, 2018.
- Synovodska problema u novitnikh doslidzhenniakh. Kyiv, 2005.
- Tolochko, P. P. 1989. *Drevnerusskii feodalnyi gorod*. Kiev.
- Voinarovskiy, A. M. 2019. Podillia v systemi torhovelnno-ekonomichnykh zviazkiv yevro-aziiskoho prostoru (1362-1647 rr.). Avtoref. dys. kand. ist. nauk., Kyiv.
- Z ukrainskoi starovyny*. 1991. Kyiv.