

Т. М. Шевченко, В. В. Котенко \*

## ТЕРАКОТИ З ПОСЕЛЕННЯ МАСЛИНИ НА ХОРІ ХЕРСОНЕСА ТАВРІЙСЬКОГО

*Аналізуються знахідки теракотових фігурок із розкопок під керівництвом В. О. Латишевої на елліністичному поселенні Маслини на хорі Херсонеса Таврійського. Колекція теракот містить яскраві зразки античної коропластики. Фігурки ілюструють релігійне життя населення, зокрема відправлення культів у межах ойкосу.*

*Ключові слова: античність, еллінізм, Херсонес Таврійський, хора, поселення Маслини, коропластика, теракота, культ Афродіти.*

Поселення Маслини розташоване на хорі Херсонеса Таврійського у Північно-Західній Тавриці. Воно було досліджене розкопками загону Харківського університету (нині ХНУ імені В. Н. Каразіна) у складі Північно-Кримської експедиції Інституту археології АН УРСР. Незмінним керівником розкопок була Валерія Олександрівна Латишева (1934—2002 рр.). За час досліджень у 1972—1986 рр. був накопичений значний археологічний матеріал, що яскраво репрезентує культуру віддаленої хори Херсонеса Таврійського. Основні підсумки роботи експедиції були висвітлені у статтях В. О. Латишевої (Латышева 1988; 1989; 1994а; 1994б та ін.), подальші узагальнення знайшли відображення в монографічному дослідженні (Котенко 2017б).

Однак, окремі категорії знахідок потребують сучасної інтерпретації, з огляду, перш за все, на поповнення історіографічної бази. Так, додаткового вивчення заслуговує се-

рія теракотових статуеток з поселення Маслини, виявлених у різні роки розкопок. Інтерес до опрацювання фігурок з'явився ще на етапі археологічних досліджень пам'ятки, коли ця тема стала основою дипломної роботи майбутнього відомого антикознавця О. П. Мартем'янова під керівництвом В. О. Латишевої (Кафедра історії... 2008, с. 120). У подальшому, з кінця 1980-х років, дослідниця опублікувала низку наукових статей, присвячених дослідженню культової сфери життя еллінів у віддалених районах херсонеської хори (Латышева 1988; Латышева 1994а, Латышева 1994б). Її висновки про збереження традиційного укладу життя на периферії й досі не втратили актуальності. Попри повноту висвітлення питання походження теракот із поселення Маслини В. О. Латишевою, зараз з'явилася можливість доповнити цю інформацію сучасними даними та новими аналогіями, що, врешті, важливо не лише для вивчення елліністичної коропластики, а й для нової інтерпретації контексту знахідок в археологічних комплексах поселення. Тема є актуальною з огляду на те, що теракота з херсонеської хори у Північно-Західній Тавриці не стала предметом вивчення жодної з досліджуваних пам'яток, хоча саме на таких матеріалах простежуються особливості та відмінності у формуванні культової сфери життя периферійних поселень.

Після розкопок знахідки з Маслин потрапили на зберігання до ХНУ ім. В. Н. Каразіна, де зараз є частиною фондів Музею археології<sup>1</sup>. Частина колекції була залишена для експонування в Чорноморському краєзнавчому музеї та в с. Далеке Чорноморського р-ну АР Крим. У публікації буде розглянуто предмети з харківської колекції, які становлять абсолютну біль-

\* ШЕВЧЕНКО Тетяна Миколаївна — кандидат історичних наук, старший науковий співробітник Інституту археології НАН України, ORCID 0000-0002-9204-0469, [taniashchevchenko@yahoo.com](mailto:taniashchevchenko@yahoo.com)

КОТЕНКО Вікторія Володимирівна — кандидат історичних наук, провідний науковий співробітник відділу археологічної кераміки Національного музею-заповідника українського гончарства в Опішному, науковий співробітник відділу палеогончарства Інституту керамології — відділення Інституту народознавства НАН України, ORCID 0000-0001-9172-1062, [kotenvikt@gmail.com](mailto:kotenvikt@gmail.com)

<sup>1</sup> Висловлюємо вдячність директору Музею археології ХНУ імені В. Н. Каразіна І. Б. Шрамко та головному зберігачеві фондів музею А. Н. Андрусишиній за всебічну підтримку в опрацюванні матеріалів у фондах музею.

шість теракот — 12 з 14, і, зрештою, повною мірою відображають характер цієї категорії матеріалу з Маслин.

Переважає більшість знахідок теракот на Маслинах походить з південної башти — приміщення «Л» (детальніше про планування Маслин див.: Котенко 2017б, с. 45—88, рис. 2: 1): фігурка Ніки (рис. 1), дві фігурки танагрського типу (рис. 2; 3), три — Еротів Танатосів (рис. 4), двох голубів, фрагмент фігурки чоловічого персонажа. Загалом — 9 теракот з 14 виявлених на поселенні. Автор розкопок припускала наявність тут домашнього святилища (Латышева 1989, с. 66; 1994, с. 127, 133, 134). Дійсно, окрім теракот, тут було виявлено скупчення вохри, намистин із синьої пастти, кальциновані кістки дрібних тварин, перепалені зерна (Латышева 1972, л. 12). Святилища в одному з приміщень башти існували й на інших поселеннях хори Херсонеса. Досі була відома практика вшанування в таких святилищах Геракла (Шевченко Т. 2011, с. 105—106 з літ.).

Проте зараз стало можливим простежити різноманітність культів у приміщеннях башт на хорі, а також дещо доповнити інформацію про їх функціональне призначення. Парадне оздоблення стін, знахідки посуду переважно для пиття вина, можуть додатково свідчити про використання приміщення у південній башті поселення Маслини як андрона. Тобто його функції, враховуючи позаміський характер поселення, дійсно могли бути різними і поєднувати в собі декілька рис (репрезентативну та релігійну). Окрім того, таке велике за площею приміщення з вимостою могло використовуватися також з господарською метою, про що свідчать численні знахідки амфор (Латышева 1972, л. 12; Cahill 2002, р. 80; Егорова 2014, с. 313).

За сюжетом, усі теракоти з південної башти так чи інакше пов'язані з культом Афродіти: Ероти, голуби, жіночі фігурки. Відчутна також практика діонісійського культу — залишки плющового вінка, наліпленого на традиційно позбавлену атрибутів фігурку танагрського типу, тімпана в руках Ніки. Остання фігурка дійсно оригінальна завдяки цьому атрибуту. Теракота має аналогії в понтійському регіоні, а от сам образ Ніки з тімпаном спонукає до подальших досліджень у релігійній сфері (рис. 1).

Фігурка дуже дрібна (7,5 см заввишки, 6,5 см завширшки). Цікава незвичним для богині атрибутом, більш схожим не на щит, а на

тімпан. IV ст. до н. е.<sup>2</sup> Вціліла майже повністю, втрачені голова, права рука від рівня плеча, ліва — від кисті, права нога вздовж шва приєднання до основної частини теракоти і крила. Збереглася лише основа лівого крила. Виготовлена в кількох формах, зворот майже плаский. Порожня всередині, між лицьовою стороною і зворотом незначний простір. Тож теракота була майже одностороння. Отвір на ділянці зображення лопаток малих розмірів, округлої форми. Остаточного вигляду статуетка набувала після приєднання всіх окремо виготовлених деталей (виставлена вперед нога, випростані руки і крила, атрибути в руках) і покриття фарбою. Довгий одяг був розмальований у бежевий, ділянка зображення ноги, випнутої з одягу, не вкрита обмазкою та фарбою. Зображено богиню в підв'язаному хітоні, з піднятими руками, оголеною груддю. Плечі доволі широкі, руки також показані міцними.

Зображення дуже близьке до форми для виготовлення лицьової сторони теракоти з Ольвії (Русяева, Сон 1995), тільки менше за розмірами. Окремо мали виготовлятися зображення правої руки від ліктя, кисті лівої руки, правої ноги і зворот. Отже, крім вцілілої, для отримання повного образу треба було ще принаймні сім форм: одну для звороту, по дві для рук і ще дві для виставленої вперед ноги, а якщо крила були піднятими, як на фігурці з Маслин, то ще чотири форми. Одну з цих теракот використали як матрицю для створення меншого розміру форм, з яких, можливо, і було виготовлено теракоти з Маслин. Подібні процеси могли тривати десятиліттями, в рідкісних випадках розтягуватися до цілого століття.

Виготовлення фігурки з Маслин вимагало тієї ж кількості форм. Права нога мала бути так само виставлена вперед. Ольвійська форма передбачала після виготовлення можливість додати Ніці різні атрибути. Традиційно це були вінок і пальмова гілка.

Образ сильної жінки з оголеною груддю, в стрімкому русі, де нога рушає вперед, вирвавшись з-під складок одягу, а розмах рук потрібен для утримування атрибутів, спонукав до визначення ольвійської форми як зображення Артеміді (Русяева 1979, рис. 5; 1982, с. 11, 78—79, рис. 2; 2005, рис. на с. 290; Русяева, Сон 1995). Утім, рідко коли в скульптурі класичного й елліністичного періоду ця

<sup>2</sup> Знайдена 1973 р. у приміщенні «Л» південної башти, інв. № 460/III, 3. Вперше опублікована: Латышева 1994, № 10, табл. 4: 1.



*Рис. 1. Фрагментована фігурка Ніки*  
*Fig. 1. Fragmented statuette of Nike*

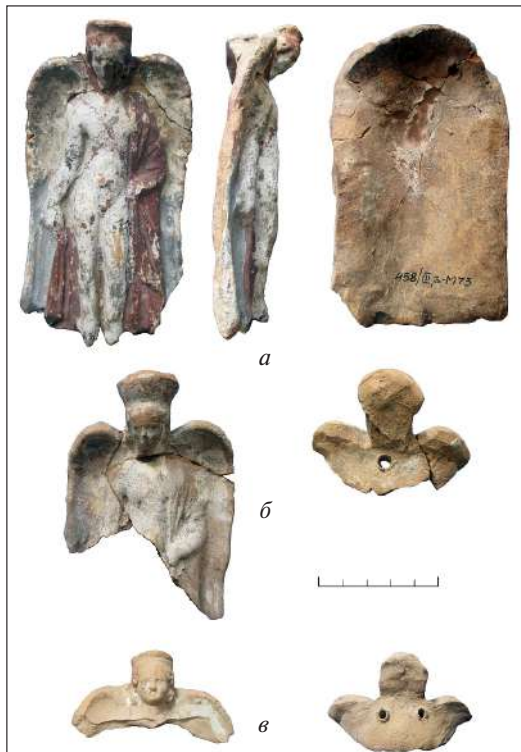


*Рис. 2. Зображення танаського типу жінки у плющовому вінку*  
*Fig. 2. Tanagra type image of a woman wearing an ivy wreath*



*Рис. 3. Фрагментована фігурка танаського типу*  
*Fig. 3. Fragmented statuette of Tanagra type*





*Рис. 4. Підвісні фігурки Ероса Танатоса*  
*Fig. 4. Hanging figurines of Eros Tanatos*



*Рис. 5. Фрагментована півфігура жінки з ліпними прикрасами*  
*Fig. 5. Fragmented semifigure of a woman with handmade decorations*



*Рис. 6. Фрагментована протома зі слідами ремонту*  
*Fig. 6. Fragmented protome with traces of reparation*

богиня зодягнена в довге вбрання. Не дивно, що у публікації знайденої окремо нижньої частини було висловлено припущення, що це Ніка (Ветштейн 1966, с. 24, № 31, табл. 3: 11; Русяева 1982, с. 11, 91, рис. 1: 4). Теракота з Маслин, що є зменшеною копією фігурок, які могли виготовлятися в цій формі, безумовно, підтверджує таку атрибуцію. Адже на одному її плечі вцілів фрагмент крила. Цей стрімкий рух був типовим для теракотових фігурок Ніки елліністичного періоду, прикладом чого є також торс теракоти з Мілету (Bumke, Tanrıöver 2011, S. 151, Abb. 46), фігурки з Міріни (Higgins 1963, fig. 15; Бритова 1969, с. 110, рис. 109). Груди могли бути не оголеними, вперед через одяг могла випинатися лише нога, як на фігурках II ст. до н. е. з некрополя в Малій Азії (Çekilmez 2014, s. 132—133, № 21—24, lev. 7, 9, 29, 36).

Навіть якщо припустити, що образ із Маслин був перероблений і адаптований, оскільки виготовлений дещо пізніше, то навіть без крил є всі підстави вважати ольвійську форму зображенням Ніки. Фрагмент подібної теракоти з Каллатіса (Румунія), що містить лише зображення нижче талії, також атрибутовано як частину фігурки Ніки (Канарак 1969, № 37, с. 64). Можливо, фігурка початку III ст. до н. е. з того ж античного центру виготовлена в тій самій формі (Orpetman 2007, Abb. 34). Одна її рука піднята, інша опущена (атрибути не вціліли), дзеркально до ольвійського зразка. Все інше подано аналогічно: права нога була виставлена наперед (не вціліла нижня частина, що виготовлялася в додаткових формах), ліва грудь оголена. Широкі смуги коричневої фарби прикрашають хітон, зокрема над підв'язаною на талії частиною.

У Каллатісі також недавно знайдена фігурку повністю одягненої Ніки того ж часу (Paşlagı, Colesniuk, Ionescu 2014a, p. 123, табл. XXIII). У Херсонесі, в одному з кварталів Північного району міста, знайдено близьку до аналізованої за розмірами (висота 8,3 см) привізну фігурку Ніки, що руками підтримує свій одяг (Шевченко А. 2017, с. 22, № 35, табл. X).

Подібна до зразка з Маслин також теракота з Чайки (Попова 2000, с. 64, № 37). Тут той самий стрімкий рух правою ногою, виставленою зі складок одягу і виготовленою в окремих формах, той самий одяг. Хоча драпіровки трактовані по-іншому: більш гостро і динамічно. Теракота виготовлена зі світлоцеглової глини, можливо, йдеться про херсонеську глину.

Найближчими аналогіями зображень в теракоті є кам'яний рельєф на арці «Геркулевих воріт» з Ефеса (Туреччина) кінця IV ст. до н. е. (Thür 2009, Taf. 90) і бронзова деталь вази у вигляді фігурки богині з Вані (Грузія) (Lordkipanidze 1996, Taf. 80: 3, 4). На обох крилата Ніка зображена з широко розкинутими руками, виставленою вперед оголеною вище коліна правою ногою, в довгому хітоні, спущеному нижче талії і підв'язаному внизу, стрічка підв'язує його під грудьми. Слід зауважити, що в цей період богиня традиційно зображувалась саме в такому вбранні. На рельєфі з Ефеса одна грудь оголена, як і на ольвійській формі та теракоті з Маслин. На усіх перелічених зразках складки одягу фігурно викладені і показані в грайливому русі, з хвильками і вигинами, переданими в різній величині рельєфу. Такий характер зображення руху був традиційний для скульптури того часу.

Оголеність однієї груді в античному мистецтві мала кілька значень. Зокрема, це був спосіб показати стрімкий рух жіночого образу. Вперше зображення частково оголених грудей внаслідок швидкого руху чи різкої зміни пози з'являється в давньогрецькому мистецтві в кінці V ст. до н. е. Найвідомішою статуєю Ніки з напівоголеними грудьми є витвір Паіоніуса в Олімпії 420 р. Подібним чином зображали Аурій та Нерейд, що теж перетинають межі повітря чи вод (Cohen 2004, p. 70). Метою зображення жіночого божества з ненароком оголеною груддю було показати цей стрімкий рух.

Фігурка з Вані цікава ще й тому, що вона не містить характерних для Ніки атрибутів. Теракота з Маслин також не є традиційною в цьому значенні. Дивно бачити тімпан у руках богині замість вінка і пальмової гілки. Ніка з Вані — з порожніми руками, точніше її руки манірно, на зразок малоазійських фігурок, розкинуті в танці. Закинута назад голова є знаком невпинності цього танцю. В такий спосіб у вазописі та в мармурових рельєфах зображали вакханок. Враховуючи фігурку Ніки з тімпаном з Маслин, бачимо, що діонісійський антураж в елліністичному образі Ніки не є випадковістю. На жаль, з міфології про Ніку достеменно відомо небагато. Правитель привів її разом з іншими своїми дочками на службу до Зевса, і їй було надано честь правити колісницею цього бога. Можна лише припускати, що приблизно в III ст. до н. е. існував міф про те, що Ніка брала участь в діонісійських культах, як це відомо про багатьох богів і напівбогів Олімпу.

Тімпан також використовувався у культурі Матері богів. Традиційна поза цієї богині у понтійській коропластиці — сидячи на троні з тімпаном у лівій руці, як у Ніки у нашому випадку, і фіалою — в правій. Теракоти і монументальна скульптура демонструють різні способи, як Матір богів тримає тімпан. Рідко ребром інструмента до глядача, частіше — навскоси до спини, а в найбільш масово тиражованих в Ольвії зображеннях — паралельно до своєї спини. Причому з усіх варіантів підтримання його рукою — вгорі, знизу, збоку — саме той, що використаний у фігурці Ніки, відповідає найбільш поширеним ольвійським типам. Ніка тримала тімпан вгорі. Кисть руки оббита, однак зап'ястя добре прикріплене до звороту тімпана. Втім, навіть якщо ці теракоти і фігурку Ніки виготовляв той самий майстер, це ще не означає, що вони використовувалися в тому самому культурі. Підтвердженням подібних до Матері богів рис у зображенні Ніки була б наявність чаші для узливань в її правій руці. Та права рука не збереглася.

Тонко пророблено зображення на ольвійській формі другої половини IV ст. до н. е. більш близьке до рельєфу з Ефесу цього часу, тоді як фігурки Ніки з Вані та Маслин споріднені і за датою, і за стосунком до містеріального культу. Бронзова фігурка з Вані недвозначно нагадує коропластику Міріни другої половини III—II ст. до н. е. Найімовірніше, ваза, якій вона належала, була імпортована з малоазійського центру. Спосіб зображення крил теракотової Ніки з Маслин, як показує вцілілий фрагмент крила, відповідає традиціям коропластики Міріни.

Можливо в Малій Азії, а також в античних центрах Причорномор'я, існував у III ст. до н. е. міф про Ніку-учасницю містерій. Ніка була супутнім божеством не одного з богів. У монументальній скульптурі та вазописі зображувалась з Афіною, Зевсом, іншими олімпійськими богами, як символ перемоги. В Ольвії золоту статую Ніки присвячували Аполлону в III ст. н.е. (Надписи Ольвіи 1968, № 79, 83). Можливо, й з атрибутом містеріальних культів вона позначала перемогу. Саме торжество Діоніса або Матері богів могло алегорично бути втілене у фігурці Ніки. Вона несе тімпан божеству чи учасникам культу, або сама збирається грати на ньому.

Ще одним образом, близьким до діонісійського культу, є фігурка танагрського типу з липними деталями вінка та одягу (рис. 2). Так, до готового образу додали коримби, кулясті се-

режки і фібули. Остаточного вигляду теракота набула, коли гіматій був розмальований у бежевий колір<sup>3</sup>, її висота 22,5 см, ширина 6,8 см. Вона зроблена у кількох формах, причому голова виготовлялася окремо і, можливо, була призначена для іншої фігурки. Після того по сирійській глині гострим інструментом зроблено дрібні насічки між великими пасмами, якими показано вкладене меридіонально волосся. Деталі зачіски підправлялись після виготовлення у формі: по сирійській глині натисками тонкого інструмента було наведено поздовжні заглиблення і округлість навколо вузла на потилиці. Зачіска з глибокими проділами отримала назву мелон і набула найбільшої популярності в кінці III ст. до н. е. (Thompson 1963, р. 38). Також по сирійській глині доліплювалися виготовлені вручну прикраси: великі кулясті коримби над лобом, менші — застіжки на плечах і такої ж форми сережки.

Голова була виготовлена в інших двох формах, не разом з основною частиною. Звичною практикою для фігурок танагрського типу було підбирати голови до різних нижніх частин, через те вони не завжди пасують за виглядом та розмірами. Зворот пророблений у деталях, на звороті прямокутний технічний отвір завбільшки 8,9 × 3,3 см. Обидві руки сховані під гіматієм. Різною напрямленими складками показано рухи рук. Хітон сягає землі, переданий густими паралельними складками. Зображенню обличчя бракує чіткості, оскільки фігурка виготовлялася в доволі стертій формі. Та досі видно, що очі були порівняно глибоко посаджені, невеликий рот зовсім легко пророблений пластично, губи невеликі, що властиво для коропластики цього періоду.

Аналогічна поза, система драпіровок і зачіска у повністю вцілілої фігурки з Херсонеса IV ст. до н. е. (Белов 1930, с. 224, кат. № 12, рис. 7; 1970, табл. 14: 6; Шевченко А. 2017, № 605). Відрізняється трактування деталей, техніка їх проробки. Фігура з Маслин дещо вища (на 2,5 см), має більш експресивну поставу і нахил голови, нога не виставлена з драпіровок. Фрагмент ще однієї аналогічної теракоти походить з хори Херсонеса (Шевченко А. 2017, с. 105, № 639, табл. LCVIII). На обох херсонеських зображеннях гіматій покриває плечі. На фігурці з Маслин він зсунутий із плечей, а на хітон наліплено великі кулясті фібули. Липними брошками часто скріплювався хітон. Утім, тут прикраси на плечах

<sup>3</sup> Знайдена 1973 р. у межах приміщення «Л» південної башти, інв. № 456/III, 3, уперше опублікована: Латышева 1994, № 13, табл. 5: 1.



важко навіть назвати фібулами, вони незвично великі для цієї фігурки.

Надзвичайно близькі фігурки відомі в Каллатісі. Лише дещо спрощені та менш чіткі складки відрізняють фігурку з відбитою головою заввишки 15 см (Канаракє 1969, с. 138, № 187). Світло-цегловий колір глини, вказаний у публікації, відповідає також характеристикам херсонеських зразків. Всі складки одягу тут повторені, поза і всі деталі повністю співпадають. Можна припускати їхнє виготовлення в одній майстерні.

Більше чіткості має повністю вціліла фігурка (Канаракє 1969, № 141). Вона також була прикрашена ліпним вінком. Від нього залишився листок на правій стороні і два позолочені плоди — над лобом і на скроні. Серезки тут мають увігнуту форму. Обличчя було вкрите білою фарбою, волосся розфарбоване світло-коричневим, глина визначена як світло-цеглова. Складається враження, що фігурка з Маслин виготовлялася в тій самій майстерні або під її впливом. Подібна поза в багатьох фігурок танагрського типу, зокрема з Феодосії (Кобылина 1970, табл. 25: 2, 3), однак найближчою виглядає продукція Каллатіса.

У вінку з ліпних деталей, зокрема завитої основи та плодів і листків плюща, зображена аналогічна фігурка з Пантікапея IV ст. до н. е. (Силантьєва 1974, табл. 18: 1). Ліпними деталями було зображено вінок з плющового листа на ще одній фігурці з Каллатіса (Канаракє 1969, с. 111, № 134). Тут також голову прикрашає зачіска мелон, а від вінка вціліло два широкі листки зліва над вухом і один плід на маківці. Загалом, тут широко використовувалася практика доліплювати плющові вінки до фігурок, виготовлених у формі. Від них залишаються де листки, де кулясті плоди (Канаракє 1969, № 136, 138, 139).

Зважаючи на стилістичні ознаки, поворот голови, передачу рис обличчя, ці теракоти більш ранні, ніж фігурка з Маслин. Майже неприродна довга вигнута шия з нахилом голови у протилежний бік видає доволі пізню дату аналізованої статуетки: друга половина III ст. до н. е. З II ст. до н. е. фігурки, зроблені за «танагрською» традицією, зовсім втрачають граційність.

Ще одна фігурка жінки в хітоні та гіматії вціліла майже повністю (рис. 3), оббита головою<sup>4</sup>. Заввишки вона 14,5 см, завширшки 6,2 см.

<sup>4</sup> Походить з приміщення «Л» в межах південної башти. Інв. № 457/III, 3, опублікована: Латышева 1994, № 14, табл. 5: 2, III ст. до н. е.

Виготовлена у двобічній формі, зворот показаний лише в обрисах. На звороті технічний отвір має форму видовженого трикутника, гострим кутом донизу, і розміри 4,2 × 1,9 см. Поверхня була вкрита білою обмазкою.

Зображено богиню, загорнену в гіматії, одягнений поверх хітона. Його верхній край грубим валиком складений на шиї, спускається від правого плеча до талії ліворуч. Нижній край високо піднятий, сягає колін. Хітон дрібними складками спадає до самої землі. Руки сховані під гіматієм, ледь зігнуті в ліктях, додають невимушеності всій позі. Складки одягу передають найдрібніші рухи під одягом.

У фігурок танагрського типу найчастіше, якщо права рука загорнена в гіматії опущена, то ліва зігнута в лікті буває або підведена до грудей (Burn, Higgins 2001, pl. 12, nos. 2062, 2063), або заведена за спину (Burn, Higgins 2001, pl. 12, nos. 2064—2067). Є винятки, однак і драпіровки гіматія навколо грудей тоді теж організовані дещо по-іншому (Higgins 1967, pl. 44: E, 53: B). Фігурка є традиційною для свого періоду і відображає один з поширених варіантів зображення граційних богинь чи учасниць культу.

Подібно до фігурок стоячи танагрського типу, найчастіше без атрибутів, виготовляли півфігури. Фрагментована півфігура богині з Маслин (рис. 5) також оздоблена ліпними прикрасами<sup>5</sup>. Її було знайдено 1972 р. під час розчистки приміщення «А» західної башти, біля глинобитного олтаря. Облаштування приміщення видається незвичним. Підлога всередині нього була глинобитною, на стінах збереглися залишки обмазки білого і рожевого кольорів. У центрі розміщувалося відкрите глинобитне вогнище квадратної форми зі специфічним заглибленням і слідами обпеченої глини, сажі, вугілля. Поруч з вогнищем зафіксована чаша, заглиблена в підлогу. На думку В. О. Латышевої, таке розміщення вогнища мало культове значення і використовувалося мешканцями башти для вшанування богів. Крім того, в кожному куті приміщення, окрім південно-східного, також містилися вогнища, які могли використовуватися для обігріву (Латышева 1972, л. 7). Очевидно, що першочергово це приміщення могло виконувати функції андрона, подібного тому, який відомий із розкопок елліністичного будинку Керкінітиди (Кутайсов 1985, с. 183—184). Причому, здається, це могло бути основне його призна-

<sup>5</sup> Опублікована: Латышева 1994, № 2, табл. 1: 2.

чення, а релігійна функція мала другорядний, підпорядкований характер.

Вціліла висота півфігури 7,2 см, її ширина 7,0 см. Виготовлена у кількох формах, порожня всередині. Зважаючи на наявність отвору вгорі (рис. 5), можна думати, що й на ділянці голови вона була порожньою всередині. Це дозволяє припустити, що голова не виготовлялася окремо, а була показана в тій самій формі. Зворот не деталізований, повторює лише обриси тіла.

Одягнена жінка в безрукавий хітон, зчеплений на плечах фібулами, які окремо виготовлялися вручну. Діаметр фібул 0,8 см. Руки опущені, зображені до талії. Теракота була вкрита обмазкою, червоною фарбою.

Богиня була зображена до поясу. Хітон підв'язаний під грудьми, вгорі зчеплений на плечах, утворюючи широкий трикутний виріз. На шії його край ледь помітний, тоді як над руками він виділений глибокими лініями, прокресленими після виготовлення у формі. Від грудей вниз показано виразні горизонтальні складки. Подібні зображення виготовляли у IV—III ст. до н. е.

Найближчі аналогії — ціла півфігура з Херсонеса із зачіскою лампадіон (Белов 1930, с. 236, кат. № 30, рис. 1: 4; Шевченко А. 2017, с. 39, № 143, табл. XXVIII), з Пантікапея (Силантьєва 1974, табл. 14: 3), фрагменти місцевих зразків із Ольвії (Скуднава, Славин, Клейман 1970, № 44, с. 53, табл. 32: 6; Русяєва 1979, рис. 31: 2, с. 54; Шевченко Т. 2016, с. 46—48, рис. 5). Кілька аналогій відомі на Боспорі, зокрема у Фанагорії (Кобылина 1974, табл. 23: 2, № 40, с. 25, табл. 35: 5). На більш ранньому з них, IV ст. до н. е., є браслети на ліктях. На зразку з Кеп деталі одягу майже не пророблені (Николаєва 1974, табл. 10: 5, № 31, с. 15). Цим відрізняється від нашої і півфігура з Каллатіса (Канаракє 1969, рис. 172, с. 124). Деталізації одягу не надавали такої уваги. До того ж, часто руки богинь у вигляді півфігур не сягають нижнього краю. Вони відтяті та заокруглені на рівні ліктів. Особливо поширеною така конструкція була на Боспорі.

Зразок з Маслин цікавий наявністю слідів червоної фарби на ділянці зображення хітона і ліпних фібул, приєднаних одразу після виготовлення у формі. Це дає уявлення про те, що зображений персонаж мав бути яскравим і святково одягненим. Також у нашому випадку явна культова атрибуція, зважаючи на місце знахідки біля олтаря. Херсонеську аналогію було знайдено на некрополі, в насипі біля могили.

Такі теракоти у вітчизняній літературі трактуються як анодос Кори-Персефони з підземного світу (Русяєва 1979, рис. 31: 2, с. 54). На жаль, на підтвердження цього бракує атрибутів Персефони, наприклад, плоду граната. Елліністичні півфігурні теракоти жодних атрибутів зазвичай не містять. Якщо не брати до уваги доліплені та домальовані фарбами деталі, зображення, які мали отримати з форми, представляли просто жінку в хітоні, зазвичай з пригладженим і зібраним ззаду волоссям. У цьому образі немає жодного натяку на будь-яку богиню.

І це стосується не лише Маслин чи інших північнопричорноморських центрів, півфігурні зображення з Малої Азії, Сицилії, де вони набувають надзвичайно великих розмірів (понад 50 см заввишки), також здебільшого не атрибутовані (Bell 1981, р. 51—63; Colonna, Buisson 2014). Найімовірніше, мінімалізм в оформленні зображень богинь або учасниць культу був пов'язаний з різноманіттям «пантеону» культів родинного кола. Тобто, оскільки богинь, яких вшановували вдома, було багато, і власні особливості культу могли існувати не лише в кожному полісі, а й у кожній окремій родині, майстрам простіше було серійно виготовляти, так би мовити, «бланкові зображення», яким потім надавати рис найбільш вшановуваних богинь, або в яких потім шанувальники могли впізнавати «своїх» покровителів. Близькими були, очевидно, богині, потреба в допомозі яких існувала в окремо взятий момент в окремо взятій родині. Це могли бути і богині врожаїв Деметра та Кора-Персефона, і богиня кохання і всього, що з ним пов'язано, Афродіта, і богині материнства Іліфія чи Лето, і ще численні божества зі своїми вузькими функціями. З іншого боку, в цих теракотах могли зображуватись і учасниці їхніх культів, чи культу Діоніса, що також вшановувався чи не в кожному домі. Тобто, півфігури використовувалися як вотиви в різних культурах. Анодос, поява із землі, до поясу зображувалася у вазописі. В такому вигляді могла бути не лише Деметра, а й Афродіта, Гея, богиня з діонісійською символікою (Семела або Ариадна), ін. (Chiara Portale 2012, fig. 11—14).

Іншим поясненням зображення богинь чи їхніх адоранток у вигляді півфігур може бути практичність. Виготовлення лише половини фігурки могло диктуватися функціональністю та зручністю використання. Протягом елліністичного періоду місцеві теракоти збільшуються в розмірах, стають менш витонченими і ста-



ранно проробленими, більш важкими та грубими. При цьому все більша увага приділялася прикрасам та іншим деталям, рисам обличчя і навіть його виразу. Очевидно, з цих причин, аби детально показати обличчя, голову та її оздоблення, фігурки стають більшими за розмірами. Це впливає на збільшення товщини стінок і, відповідно, ваги теракоти. Навіть самі декоративні елементи, що доліплюються окремо, мають свою масу. Внаслідок цього, зображення людини на повен зріст стало надто важким тягарем для нижньої частини статуетки і вимагало більш високої майстерності від короласта.

Найближчий доказ цьому виріб з Маслин: повністю вціліла фігурка танагрського типу з ліпними прикрасами на зачісці та на хітоні, де голова непропорційно велика (рис. 2). Вона концентрує на собі увагу, але при цьому порушуються стійкі канони пропорції та гармонії в зображенні, яких суворо дотримувалися ще в ранньоелліністичний період.

Якщо основним призначенням теракотового зображення було принесення його в дар божеству і встановлення в домашньому чи громадському святилищі, важливо було, щоб вотив не втратив свого вигляду. Адже нестійкий вотив, принесений до святилища, або задіяний у родинному культі, який може легко впасти і розбитися, не годився для використання. Таким чином, півфігури, з більшим зображенням обличчя і атрибутів, і водночас не надто великі, щоб бути нестійкими, були набагато зручнішими для встановлення їх на жертковий стіл або іншу поверхню. Виготовляючи півфігурні зображення богинь, відомих і в повнофігурних зображеннях, короласта задовольняли і естетичні, і споживчі потреби шанувальників.

Впродовж усього елліністичного періоду в причорноморському регіоні продовжували користуватися попитом протоми — односторонні погрудні або півфігурні зображення найчастіше жіночих персонажів. Доволі раннім зразком є протома богині в головному уборі з трьома виступами (рис. 6)<sup>6</sup>. Знахідка походить із розкопок приміщення «Г1», яке, найімовірніше, належить до комплексу східної башти. Цікаво, що разом з елліністичною протомою тут було знайдено ліпний світильник та ліпну посудину зі щілиною у дні (Латышева 1976, л. 27). Можливо, ці знахідки були пов'язані з двором східної башти, де могли відправлятися певні куль-

ти. У першій публікації місце знахідки вказане як біля кам'яного олтаря в центральній частині поселення, де також зафіксовано два фрагменти аналогічних протом — складки одягу і зображення округлого предмета в руці богині (Латышева 1994, с. 127). Незначні фрагменти двох протом зараз втрачені, публікувалося фото лише однієї з них (Латышева 1994, кат. № 5, 6).

Найкраще збережена протома (рис. 6) має висоту 21,5 см. Склеєна із семи фрагментів. Виготовлена в односторонній формі, зворот вигнутий майже S-подібно. Нахил верхньої частини посилюється під час виготовлення виступу для підвішування протоми. Його формували з основної частини теракоти. Водночас робили натиск великими пальцями, який переріс в округлу порожнину завглибшки 3,1 см, що слугувала для підвішування теракоти. При натисканні голова і вся верхня частина були нахилені наперед. Це її не спотворило, а забезпечило кращий огляд зображення знизу.

Протома масивна, за розмірами відповідає найбільш поширеним зразкам раннього періоду. Її цінували, коли втратила цілісність — ремонтували. Для з'єднання верхньої та нижньої частин було зроблено кілька отворів на ділянці зображення плечей (діаметр 0,4, 0,5 і 0,6 см).

Головний убір особливої форми, його увінчують виступи, що мають вигляд акротеріїв. У вухах дископодібні сережки у вигляді розет (0,9 см діаметром). Зачіска показана дрібними пасмами над лобом, деталізовані також довгі пасма, випущені на плечі. Ліва рука притиснена до грудей. Чотири пальці на ній показані паралельно один до одного. На протомах класичного періоду трактування пальців рук змінюється протягом другої половини V — першої половини IV ст. до н. е. Якщо до середини V ст. на теракотах з Родоса, Беотії пальці піднятих до грудей рук показують у профіль і найбільш видно вказівний та великий (Higgings 1954, pl. 40—43, N 237—242, pl. 116, N 842; Mollard-Besques 1954, pl. LXXIX, N C156), то наприкінці V ст. до н. е. на Родосі і на початку IV ст. в Беотії, пальці на руці показують розгорнуто, розкладеними майже віялом, через те вони дещо віддаляються від реальних антропологічних вимірів, стають надто тонкими й видовженими, як на знахідці з Маслин (Higgings 1954, pl. 50, N 295, pl. 125, 126, N 592, 597).

Гіматій широкими смугами спадає з ліктя лівої руки. Таке трактування драпіровок традиційне для ранньоелліністичних причорноморських протом. Воно не змінюється і протя-

<sup>6</sup> Інв. № 46, III 31 — М-76, вперше опублікована: Латышева 1994, № 4, табл. 2: 1.

гом III ст. до н. е., коли протоми стають дрібнішими за розмірами (напр.: Шевченко Т. 2010, рис. 3: 2, 3).

Один із фрагментів інших протом, знайдених у тому ж контексті, що й аналізована, містить зображення предмета, який визначено було автором розкопок як яйце, а богиня на усіх протомах — як Деметра. Не заперечуючи цієї гіпотези, слід сказати, що й достатніх підстав для такої інтерпретації бракує. Риси обличчя чи емоційний вираз, а саме «внутрішня зосередженість і серйозність» (Латышева 1994, с. 127), не є аргументами в трактуванні образу тієї чи іншої богині. Вціліла рука на зображенні піднесена до грудей, що є символічним жестом, дійсно пов'язаним із культом родючості. Однак, в античній міфології була не одна богиня, пов'язана з родючістю. Можливо, це була Деметра, але також це могла бути Гера, Матір богів, Афродіта та ін.

У трактуванні слід звернути увагу на особливість цього образу — головний убір своєрідної форми з виступами на кутах. Протоми богинь з такими головними уборами відомі в теракоті Каллатіса (Канараке 1969, с. 58, № 25), Єлизаветинського городища на Боспорі, яке пов'язують з переселеними каллатійцями (Федосеев 2014, рис. 7), Тірітаки (Пругло 1970, табл. 36: 4), Ольвії (Скуднова, Славин, Клейман 1970, с. 53, № 45, табл. 32: 4; Bilde 2010, pl. 327, P-4, p. 448) та Херсонеса і наближених до нього Керкінітіди (Наливкина 1970, табл. 3: 1; Кутайсов 2004, рис. 82) і городища Чайка (Яценко 1970, с. 69, № 2, табл. 7: 2). П. Більде вказувала також на аналогію зі святилища в Дуранкулаку (Bilde 2010, p. 448 with lit.).

Деякі з богинь в таких коронах тримають в руці округлий предмет, подібний до яйця чи бутона, або квітку. На ольвійському зразку з таким головним убором зображено Афродіту. Її образ однозначно можна трактувати за фігурками еротів на обох плечах. Форма для виготовлення протоми богині в трикутному головному уборі з Херсонеса фрагментована, тож, які тут були атрибути, невідомо (Шевченко А. 2017, с. 160, № 35, табл. CVI). Вона датована IV—III ст. до н. е., знайдена у XVI кварталі. Під час виготовлення форми, крім відбитків патриці, по сирій глині було витиснено верхні контури головного убору. Скісні лінії та акротерії на готовому виробі мали виглядати як виступи. Ці вдавлення відповідають виступам на готовій протомі з Маслин. Зачіска також співпадає, принаймні так виглядає на публікації херсонеської форми. Дещо інші контури має

головний убір на готовій протомі з Херсонеса, знайдений у Північному районі (Белов 1970, с. 73, табл. 9; Шевченко А. 2017, с. 33, № 103, табл. XXII). В останній публікації її датовано кінцем V — першою половиною IV ст. до н. е., та зважаючи на аналогії, можна приєднатися хіба що до верхньої межі цього датування. Як і протома з Маслин та інші ранні протоми цього зразка, висота цієї теракоти 23 см, точно повторена система складок одягу. Обидві руки богині підняті до грудей, у правій — округлий предмет.

Подібний головний убір має Матір богів на формі для виготовлення теракоти з Ольвії, знайдений в нижній частині міста (Bilde 2010, pl. 329, №P-25). Типовий образ богині на троні з тімпаном у лівій руці, безсумнівно, належить Матері богів. Такий головний убір називають в літературі стефаною-короною (Bilde 2010, p. 448), кріпосною баштою (Канараке 1969, с. 58). Він дещо відрізняється від *corona muralis* Матері богів, хоча на деяких її образах має дуже близькі пропорції. Наприклад, на фігурці з хори Херсонеса (Шевченко А. 2017, с. 22, № 37, табл. X).

Утім, відмінності у формі є, і їх не можна ігнорувати. На протомі з Маслин виступи на кутах трикутного убору подібні до акротеріїв на фронтоні (рис. 6). Особливо на більш ранніх протомах такого зразка, однією з яких є теракота з Маслин, бічні виступи на головному уборі нагадують пальмети, обернені в різні сторони. Точно так, як на фронтоні громадської будівлі. Виникає питання, а чи не означає такий головний убір наявність храму цієї богині?

Цілком можливо, що така форма головнього убору мала показати, що цю богиню вшановують у храмі. Атрибути в неї, як бачимо, були різні, тобто зображали в такому вигляді Афродіту з еротами, Кору-Персефону, Деметру або іншу богиню з хтонічним забарвленням та символікою родючості, про які нагадує зображення яйця, Афродіту або Кору з квіткою. Тобто будь-яку з цих або ще іншу богиню з жестом фертильності — руками, піднесеними до грудей. А вже те, що вона носить головний убір у вигляді фронтону означає, що теракоту з таким зображенням виготовили в місті або у майстерні при святилищі, де є храм тієї чи іншої богині.

Таким чином, богині, представлені в такому головному уборі — різні. Ним «коронували» ту, яка в полісі могла мати храм або святилище. Атрибуція такого зображення тоді має спиратися не лише на жест чи предмет у руці, а й на

полісні культу центру, де це зображення було створене. Протома з Маслин виготовлена, найімовірніше, в Херсонесі. У полісі епіграфічними пам'ятками засвідчено наявність храмів Артеміді Партенос, Афродіти (Шевченко Т. 2011, с. 93—98, 147 з літ.). Оскільки Партенос мала усталену іконографію і зображувалася в період, коли було виготовлено нашу теракоту, зовсім по-іншому — припущення щодо першої інтерпретації не матиме підстав. А от Афродіта, що часто постає в теракоті у вигляді односторонніх підвісних протом, може бути варіантом інтерпретації, адже має аналогічне зображення з Ольвії зі своїми однозначними атрибутами — еротами (Шевченко А. 2017, с. 160, № 35, табл. CVI).

У Маслинах знайдено три однобічні фігурки Ерота Танатоса<sup>7</sup> (Латышева 1994, № 7—9, табл. 3). Майже повністю вцілілі знайдено 1973 р., фрагмент — 1977 р., усі в приміщенні «Л» південної башти, в межах домашнього святилища.

Повністю вціліла фігурка Ерота Танатоса була розфарбована різними кольорами (рис. 4: а). Верхня частина крил була білою, нижня — сірою. Гіматій і перехрещені стрічки мають бордовий колір, дещо інший відтінок — волосся. Завдяки кольору видно, що воно було довге, лягало на шию. Полос або не був розмальований, або мав інший колір, ніж волосся. Очі теж були намальовані. Заввишки 12 см, завширшки 7,0 см.

На частково збереженій фігурці вціліли залишки бежевої фарби на ділянці тіла (рис. 4: б). Поверхня вкрита чорним нальотом. Вціліла висота 8,6 см, ширина 7,2 см. У першій публікації видно нижню частину фігурки, яка на сьогодні втрачена.

Використовувалися ці теракоти для підвішування до вертикальної поверхні, можливо, до стіни. Для цього у виготовленій у формі односторонній теракоті на звороті вручну виліплювали горизонтальний виступ. У ньому знизу вгору робили округлий отвір для протягування мотузки чи іншого засобу для кріплення. Діаметр отворів на виступі на звороті частково вцілілої фігурки з Маслин 4,5 мм. У двох із трьох теракот з Маслин — два отвори для підвішування: на повністю вцілілій і невеликому фрагменті (рис. 4: а, в). По два отвори виготовляли рідко: вони є в одній теракоті Ерота Та-

натоса з Херсонеса (Белов 1930, с. 241) і в одній з Ольвії (НФ ІА НАНУ, інв. № О-56/2651). Наприклад, на теракотах з Чайки всі шість мають по одному отвору. Вочевидь, цього було достатньо, аби закріпити зображення на стіні. Два отвори передбачали підвішування за мотузку, протягнуту двічі і зав'язану в кільце. Виступ для отворів відрізняється від ольвійських зразків, він значно масивніший, має округлу форму. Це наближає фігурки з Маслин до техніки виготовлення херсонеських аналогій.

У Херсонесі більшість подібних фігурок Ерота знайдено на некрополі (Белов 1930, с. 228—229, 241, кат. № 17, 31, 46, рис. 14: 2; 30: 2; 1970, с. 71; Стоянов 2006, с. 2—9). Г. Д. Белов зауважував виняткову для грецького світу кількість таких зображень в елліністичному некрополі Херсонеса (Белов 1948, с. 159). Відомі вони на інших поселеннях його хори: Чайка (Попова 2000, № 41—46, рис. 5: 1), Панське I, Керкінітіда (Наливкина 1970, № 11). В Ольвії знайдено не меншу кількість зображень цього типу, вони походять з житлових приміщень і з ботроса на теменосі (Леви 1959, с. 13, 15, рис. 5: 3, 4; 1970, с. 46, № 36, 37, табл. 20: 5, 6; Русяева 1979, с. 66—70, рис. 36; Шевченко Т. 2010, с. 98—99, рис. 5). По кілька фігурок Ерота Танатоса було знайдено в Ніконії та на його хорі, в Тірі, Аполлонії, Томах (Клейман 1970, № 9; 1980, № 6; Gramatorol, Stăciulescu 2015, cat. 63, 64, 71). Знахідки на хорі Каллатіса зроблено в житлових приміщеннях (Paslaru, Colesniuk, Ionescu 2014b, p. 145, pl. 10).

Донедавна походження цього типу теракот виводили з Аттики або Беотії (Канаракє 1969, № 41—46; Русяева 1979, с. 66). Р. В. Стоянов, вказуючи на найбільшу кількість цих теракот у Херсонесі та на його хорі, а також на найбільшу кількість варіацій і наявність форм у Каллатісі, висловив думку, що Аттика в описі однієї теракоти в каталозі Ф. Вінтера вказана помилково, а колір глини ще не є доказом для визначення походження теракот, бо варіює в межах однієї місцевості (Стоянов 2006, с. 10). Слід погодитися, що єдина аналогія, навіть якби вона була з Аттики, навряд чи визначила цілий тип, десятки зразків якого походять із зовсім іншого регіону. Поширення теракот такого типу в містах Південно-Західного і Західного Причорномор'я пов'язане з контактами з основними центрами поширення цих фігурок: Херсонесом, Ольвією і Каллатісом. До зони цих контактів у галузі релігії та короластики слід додати і Південне Причорномор'я, зважаючи на аналогічні фігурки, знайдені в Гор-

<sup>7</sup> Інв. № повністю вцілілої 458/III, 3; фрагментованої — № 459/III, 3, верхньої частини — № 4/III, 6 (висота 3,7 см, ширина 6,9 см).



діоні (Bald Romano 1995, p. 43–44, cat. 100–102, pl. 29). Подібні до причорноморських, але не підвісні, ероти першої половини IV ст. до н. е. відомі в Олінфі. Вони стоять на східчистій підставці, всі інші деталі — повторюються: правою рукою тримають драпіровки, на голові — полос (Robinson 1952, p. 203, pl. 84, № 260, 261). Фрагмент подібної фігурки Ерота в полісі відомий також у святилищі Коринфа (Merker 2000, pl. 48, H289). У Херсонесі відомо 33 подібні фігурки та їхні фрагменти (Шевченко А. 2017, с. 342–373, табл. LVI–LVIII, с. 67–70), на Чайці — шість (Попова 2000, № 41–46), в Ольвії — понад 30, зокрема фрагменти 23 фігурок зі Східного Теменоса.

Обговорення трактування образу крилатого юнака має свою тривалу історію (Кондаков 1879, с. 126; Белов 1930, с. 228; Русяєва 1979, с. 66–70; 1982, с. 109–111; Латышева 1994, с. 130–133; Hannestad, Stolba, Sčeglov 2002, p. 207–208; Стоянов 2006; Ильина 2007, с. 340–341; Шевченко Т. 2011, с. 199–205). Не раз дискутувалася інтерпретація цього образу як Іакха. В. О. Латышева присвятила цьому питанню багато уваги у статті про теракоти, намагаючись поєднати гіпотезу про Іакха з гіпотезою про Танатоса, але зрештою таки приєдналася до трактування образу як Ерота — провідника душ померлих.

З крилами зображали синів Афродіти. Парно зображали Ерота і Антероса (божеств любові та взаємної любові). Однак, образ останнього відрізнявся формою крил: в Ерота вони, як у птаха, а в Антероса — як у метелика. Образи Ерота і Гімероса, кохання і пристрасті, зазвичай нічим не відрізнялися між собою, через те в літературі їх зображення називають просто еротами. З крильми в міфологічних сценах постають Танатос і Гіпнос, божества смерті та сну.

Інтерпретація образу крилатого юнака як Іакха в контексті елевсинського культу не підтверджується, адже він не зображувався з крильми. Немає жодного групового зображення крилатого юнака і елевсинських богинь, на відміну від фігурок Афродіти у супроводі еротів. Ерота на вазах із божествами елевсинського кола зображено оголеним, з крилами і як персонажа, що відіграє другорядну роль у сюжеті композиції і присутній, переважно, поряд із зображенням Афродіти (Smith 1976, p. 33–37; Кереньи 2000, с. 177). Причорноморський юнак з крилами відрізняється від рухливих Еротів у вазописі.

Тож зваживши всі аргументи, слід погодитися, що в цьому образі втілено самого Танато-

са, що супроводжує покійних повітрям на той світ. Таким він постає в коринфській теракоті класичного періоду, ведучи на той світ дівчину, одягнену в стрій нареченої (Бритова 1969, с. 57); на саркофазі, де він відпускає Аріадну, коли Діоніс рятує її від смерті; на херсонеских розписах у склепі; на монетах, з опущеним факелом у руці (див. літ.: Шевченко Т. 2011, с. 204–205). За словами В. Канаракє, правою рукою юнак притримує складки одягу в такий спосіб, як у надгробних зображеннях Ерота тримають опущений факел (1969, с. 66). Найбільш близьке до підвісних зображень цього божества — у широкому полісі, зі згорненими крилами і опущеним факелом — із західнопонтійської Месембрії, де фігурку встановлено на постаменті (Шевченко Т. 2011, с. 201 з літ., рис. 17). Тут чітко видно опущений факел у руці. Скіпетр був атрибутом Афродіти і символом її сакральної влади (Алексєєва 2014, с. 10.) Ерот мав хтонічну іпостась як «поховальний ерот» з факелом полум'ям вниз «звичний у пам'ятках римського часу, але створений в епоху еллінізму», що відображають сюжети розписів склепів і паралелі в рельєфах надгробків (Ростовцев 1914, с. 149; Алексєєва 2014, с. 15).

Цікавим є порівняння цих фігурок з образом Ерота, який в Гесіода супроводжує не Афродіту, а Хаоса (Hes. Th. 120 ff; Hannestad, Stolba, Sčeglov 2002, p. 208). Богу підземного світу прислуговує Ерот, ведучи душі до нього. Можливо, з цих міркувань подібні фігурки в Херсонесі клали в могили. В домашніх святилищах вони відображають родинні культу, пов'язані з культурами предків-героїв. Та, зважаючи на наявність перехрещених стрічок Афродіти на одному з таких Танатосів з Маслин (рис. 4: а), культ Афродіти не слід оминати увагою. Як відомо, він також мав хтонічні риси.

У Херсонесі та Ольвії комплекси, де знайдено фігурки Ерота Танатоса, містять зображення т. зв. танагрських скорботних жінок або протоми Афродіти чи інших богинь (Белов 1930, с. 225–230; Русяєва 1971, с. 36). Серед теракот, знайдених разом з фігурками еротів у Маслинах — жінки танагрського типу, а також голуби — незмінні атрибути Афродіти.

Далеко не завжди в образотворчому мистецтві Ерота показано в гіматії. Причорноморські фігурки мають особливі елементи одягу: гіматій, накинутий на плечі, і полос, високий головний убір. Гіматій міг бути засобом для здійснення однієї з улюблених в античних літературних творах дій Танатоса — покривання обличчя (вмираючого) вуаллю темряви (Шев-



*Рис. 7.* Погруддя богині в полосі  
*Fig. 7.* Bust of a goddess wearing the polos



*Рис. 9.* Підвісні фігурки голубів  
*Fig. 9.* Hanging figures of doves

ченко Т. 2011, с. 204—205 з літ.). Ерот Танатос — у головному уборі, незвичному для зображень еротів, але властивому зображенням Матері богів. Ероти біля Афродіти зазвичай представлені без головних уборів, як і сама богиня. Є винятки, зокрема монументальна мармурова скульптура з Пергаму II ст. до н. е., де висока стефана Афродіти нагадує полос (Musée de Pergame 1994, р. 2—3). Фігурки Еротів Танатосів у значній кількості знайдено в ботросі Центрального Теменоса Ольвії, де найбільш численні були зображення Матері богів.

Ерот з тімпаном, звичним для Матері богів інструментом, зображений біля Афродіти на теракотах, одна з яких зберігається в Британському музеї, інша — в Наукових фондах



*Рис. 8.* Нижня частина фігурки чоловіка  
*Fig. 8.* The lower part of a male depiction

ІА НАНУ. Вони обидва без високих головних уборів. Херсонеська теракота Афродіти з Еротом є винятком (Шевченко А. 2017, № 282, табл. XLVIII). Тут Ерот в широкому полосі, на плечах накинутий гіматій, як і у підвісних фігурок. Теракота синхронна цим фігуркам, датується III ст. до н. е.

Походження полоса на голові божества пов'язують з головним убором хеттської богині міста, а ритуальне використання — з весільним строєм нареченої (Merker 2000, р. 182, 271 with lit.). Утім, досі в літературі не зверталось уваги, що такої форми полоси — на більшості типів та образів коринфської коропластики класичного періоду: богиня стоячи з приношенням у руці, богиня сидячи, у вигляді протоми, фігурки з

рухомими кінцівками, чоловіки-симпозіасти, сфінкси — аж ніяк не весільні, а поховальні персонажі. Тож можна резюмувати, що полюс був головним убором, пов'язаним з певним ритуальним дійством. Подібний головний убір у богині, зображеної у вигляді фіміатерія з Маслин (рис. 7). У той час як більшість богинь, зображених у вигляді фіміатерія, що походять з Причорномор'я — без головних уборів або з невисокими стефанами.

На Еротах Танатосах з Херсонеса фарбою розмальовані волосся і стрічка під головним убором. Причому набір кольорів був дуже обмеженим: червона, чорна і біла фарби (Шевченко А. 2017, с. 7). Сліди лише білої фарби фіксують на Еротах Танатосах, знайдених на поселенні Чайка (Попова 2000, № 41—46). Кольори, в які розфарбований британський зразок фігурки Ерота з тімпаном біля Афродіти, ті самі, що й на Ероті Танатосі з Маслин. У цьому вдалося переконатися, опрацювуючи колекцію ольвійських теракот у музеї<sup>8</sup>. Верхня частина крил розфарбована світлим, нижня — сірим кольором. Ці кольори чітко простежуються на Еротах з Маслин.

Повністю вціліла фігурка з Маслин цікава тим, що тут на грудях Ерота збереглися зображені фарбою прикраси, властиві Афродіті. Вперше на типових зображеннях Ерота Танатоса трапляються червоні стрічки, викладені навхрест на грудях (рис. 4: а). Афродіта в елліністичному і римському періоді зображувалася з такими, а також іноді з медальйоном по центру. Такою вона відома в малоазійських полісах, у Мірмекії і Пантікапеї (Пругло 1970, табл. 41: 4, Силантьєва 1974, табл. 23: 1, 4—6; Lang-Auinger 2006), а також у Херсонесі, Ольвії (Русяєва 1982, с. 72—73; Шевченко А. 2017, № 303). Деякі дослідники трактують такі прикраси як священне перехрестя поясів (Силантьєва 1974, с. 26, № 107, табл. 23: 1, 4—6). Є серія металевих медальйонів із зображеннями Афродіти з еротами на плечах, які асоціюють з подібними медальйонами на грудях Афродіти. Деякі з них на звороті оснащені трубочками, через які пропускалися перехресні пов'язки (див. Алексеева 2014, с. 7 з літ.). Цікаво, що багато з боспорських зразків і один із Бельбекської долини на хорі Херсонеса (Гущина 1978, с. 25, рис. 3; Алексеева 2014, с. 16—17, 20) знайдено в могилах на грудях померлих.

Фарбою показані навхрест червоні стрічки на оголеному тілі юнака додають аргументації в його трактуванні в межах культу Афродіти, принаймні в Маслинах та в центрі виготовлення знайдених там теракот. Знахідки теракот Ерота Танатоса в могилах та атрибутів, зображених на ньому, підтверджують хтонічний аспект його образу в інших культових комплексах, зокрема в святилищі у південній башті на цьому поселенні хори Херсонеса.

Подібний головний убір увінчує погрудне зображення жінки<sup>9</sup>. Воно знайдене 1974 р. в приміщенні «Ч», що належить до комплексу південної башти й спрямоване виходом до центрального внутрішнього двору. Очевидно, приміщення мало багатофункціональний характер, що яскраво демонструє речовий матеріал. Звідси походить значна кількість кераміки різних форм та призначення (амфори і столовий посуд), зокрема яскраві зразки чорнолакового аттичного посуду, а також чотири свинцеві гирі, цвяхи, срібна сережка, намисто, астрагали, точильний камінь, уламки кременю, прясельця, ручки амфор зі слідами повторного використання (Латышева 1974, л. 21). Тому варто розширити призначення цього приміщення, яке, окрім культового, очевидно, мало й утилітарний характер.

Висота погруддя 10,8 см, ширина 9,1 см. Теракота виготовлена у двох формах. Зворот не пророблений в деталях, головний убір показаний лише на лицьовій стороні. На звороті є технічний отвір завбільшки 2,8 × 3,5 см. Стінки погруддя тонкі, порожні всередині. Вгорі, всередині головного убору, за 2,2 см від верхнього краю його лицьової сторони, є невеликий наскрізний напівкруглий отвір, можливо, для встановлення чаші фіміатерія.

Богиня зображена у невисокому полісі, він оббитий по краю на лівій стороні. Його форма подібна до головних уборів Матері богів на найбільш тиражованих фігурках з Ольвії III ст. до н. е. Коси викладені на плечі, були розмальовані фарбою в коричневий колір. Очі — в чорний. Одягнена жінка в хітон і гіматій. Гіматій був розфарбований у червоний колір. Зачіска оформлена в традиційний спосіб для фігурок III ст. до н. е.: пруділ над лобом, закладені на потилицю пасма викладені хвильками над скронями. Внизу довгі пасма закручені, спущені на плечі. У вухах невеликі кулясті сережки.

<sup>8</sup> Т. М. Шевченко висловлює вдячність завідувачу відділу Греції та Риму Британського музею П. Гітсу за всебічну підтримку в опрацюванні колекції теракот.

<sup>9</sup> Інв. № 504/III, 10. Опубліковане: Латышева 1994, кат. № 1, табл. 1: 1, як «протома Деметри», кінця IV—III ст. до н. е.



Подібні погруддя-фіміатерії є в Херсонесі (Шевченко А. 2017, с. 44, № 186, табл. XXXI-II), з тенією або невисоким головним убором і оббитою чашею фіміатерія, і в Ніконії (Секерская 1989, рис. 65: 2). Під час огляду погруддя з Ніконія в експозиції Одеського музею вдалося переконатися, що на ділянці маківки в ньому є отвір, навколо якого виступи оббитої глини, якою чаша фіксувалася до основної частини теракоти. Тракткування зачіски та очей дає змогу датувати його IV ст. до н. е. Обидві без проробленого одягу на шиї, з пасмами довгого волосся, викладеними на плечі. Саме так виглядають богині на найбільш поширених у Причорномор'ї фіміатеріях другої половини III ст. до н. е. (Пругло 1970, с. 97, № 3, табл. 39: 5; Paslaru, Colesniuk, Ionescu 2014b, p. 140, pl. 10, вгорі по центру). На херсонеському зразку своєрідне виконання зображення волосся, різкими виступами. Цю теракоту датують III ст. до н. е., знайдена на некрополі біля входу в склеп.

Подібним чином виконано зображення на погрудді з отвором від чаші фіміатерія з Каллатіса (Канаракє 1969, с. 103, № 114). Тут, як і на зразках із Херсонеса і Ніконія, не пророблений одяг, до того ж, відсутній головний убір. Та воно близьке за розмірами та конструкцією, до того ж, передає риси обличчя дуже подібні до погруддя з Маслин.

У найкращих традиціях елліністичного мистецтва представлено фігурки голубів (рис. 9). Вони мають вигнуті шиї, акуратну голову. Дзьоб невеликий, різко звужений, з заокругленим кінцем. Знайдено їх 1973 р. у приміщенні «Л» південної башти.<sup>10</sup>

Повністю вцілілий голуб має висоту 6,8 см, ширину 5,0 см, довжину 11 см; фрагментарний 6,2 см, шириною 4,3 см, довжиною 11,3 см. Фігурки голубів на ділянці спини мають вертикально напрямлені отвори для підвішування. Внизу — два отвори, з діаметром 0,4 см. Згорнені крила рельєфно показані, найчіткіше — біля хвоста.

Голуби були символом Афродіти. В античних полісах теракотові фігурки голубів знаходять у святилищах цієї богині, а також у могилах і житлових будинках. За словами дослідників, голуб може сприйматись як птах душі або ж символ душі предка (Robinson 1952, p. 248; Латышева 1994, с. 133). Аналогічна фігурка в

Ольвії походить із дитячої могили (Скуднава, Славин, Клейман 1970, с. 54, № 57, табл. 35: 4). Знайдена 1899 р., вкрита білою обмазкою, золотистою і чорною фарбами. Повністю тотожна проробка деталей у голубів з Малої Азії, знайдених на некрополі (Çekilmez 2014, № 119—121, lev. 9, 122)

Так само пластично пророблений фрагментований голуб відомий у Каллатісі (Канаракє 1969, № 232, с. 160). Розширений хвіст, плавні обриси, розміри (довжина 11,6 см без голови) — все наближає до фігурок із Маслин. Для підвішування на спині зроблено два отвори. Також подібний голуб відомий серед матеріалів Фанагорії IV ст. до н. е. (Кобылина 1974, с. 25, № 45, табл. 23: 6). Фрагмент хвоста і крил схожої фігурки голуба знайдено було в ботросі на Центральному Теменосі Ольвії (НФ ІА НАНУ).

Теракотові голуби з архаїчної доби використовували у святилищах Афродіти. У приміщенні башти на поселенні Маслини у святилищі, найімовірніше, вшановували Афродіту. Втім, можливо також інші божества, про що свідчать розглянута вище фігурка Ніки та не публікований раніше фрагмент чоловічого персонажа (рис. 8).

Нижня частина чоловічої фігурки на прямокутній базі (461/III, 3—М-73) була знайдена в приміщенні «Л» південної башти. Висота 5,0 см, ширина 6,0 см. Склеєна з двох фрагментів. Зворот не деталізований. По сирій глині чітко паралельними тонкими лініями прокреслено горизонталі. По дві внизу передають деталі взуття, по одній та дві на різних ногах тонкі лінії показують верхній край взуття.

У першій публікації бракувало фото, фрагмент було лише згадано як нижню частину фігурки богині сидячи (Латышева 1994, с. 127, 129, 135, № 3). Втім, аналізоване зображення не відповідає наведеним у публікації аналогіям богинь на троні, адже зображає ноги непокриті одягом принаймні до колін. Богині зображувалися в традиційному для жінок одязі, що сягав до землі. З-під одягу міг виглядати лише носок ноги. Так, Артеміда, Афродіта, Ніка та деякі інші богині постають в дещо не такому вбранні — оголеними, напівоголеними, у короткому хітоні тощо. Та жодна з них не зображувалася сидячи на троні. Втім, і фрагментарна теракота з Маслин не зображала персонажа на троні. Поза ніг не відповідає фігурам, представленим сидячи, а також спосіб обробки бічних сторін не властивий для таких зображень. Теракота була виготовлена у двох формах, зворотна час-

<sup>10</sup> Інв. № повністю вцілілого 462/III, 3, фрагментованого — 463/III, 3. Вперше опубліковані: Латышева 1994, № 11, 12, табл. 4: 2, 3.

тина не була пророблена в деталях, як це часто трапляється в елліністичній коропластиці. Це була просто опукла сторона фігурки. Лицьова сторона містила зображення, найімовірніше, чоловічого персонажа. Увагу приділено його взуттю. У високих чоботах могла бути зображена також Артеміда. Однак, зважаючи на вцілілий виступ звшеного з плеча або з ліктя правої руки одягу, більш очевидним стає порівняння із зображеннями чоловіків у гіматіях. Фігурка належала до рідкісного образу. За технікою виготовлення, можна припустити, вона була найпізнішою з колекції теракот, знайдених на поселенні. Фігурку виявлено в контексті домашнього святилища разом із зображеннями жіночих божеств, зокрема Ніки з тімпаном. Остання деталь дозволяє припустити, що чоловічим образом міг бути Аттис, фігурки якого в елліністичний період часто використовували в культурі Матері богів, відомому своїми містеріями та екстатичною музикою.

Таким чином, теракоти з поселення Маслини яскраво демонструють складну систему еллінського світогляду на периферії античного світу та розвиток коропластики в елліністичний час. Зокрема, при всій популярності фігурок Ерота Танатоса в регіоні, саме в Маслинах знайдено теракоту, де цей персонаж навхрест перев'язаний стрічками, незмінною прикрасою Афродіти. Цей факт ще раз підтверджує належність цього персонажа до культу цієї богині, що не раз дискутувалося в літературі. У контексті одного святилища на пам'ятці, крім фігурок Ерота і незмінних атрибутів Афродіти, голубів, виявлено жіночі зображення танагрського типу. Оскільки в літературі їх нерідко називають жанровими, цей контекст важливий для їхньої культурної атрибуції. Також доліплений плющовий вінок на одній з них наближає фігурку до діонісійського образу.

Завдяки аналізу техніки виготовлення теракот, можна уявити вигляд приміщення, в якому проводилися культу. До стін було прикріплено три односторонні зображення крилатих юнаків (рис. 4). Зі стелі звисали дві фігурки голубів (рис. 9). На горизонтальну поверхню встановлювалися найпопулярніші на той час зображення задрапірованих жінок (рис. 2: 3). Можливо, і фігурка Ніки була підвішеною (рис. 1). В іншому приміщенні тієї самої садиби виявлено ще одне, погрудне зображення богині чи учасниці культу (рис. 7). Воно слугувало для поширення пахощів, що були невід'ємним атрибутом релігійних дійств у Давній Греції.

З інших культових місць на поселенні походять ще дві теракоти. Зображення богинь у вигляді односторонньої підвісної теракоти і півфігури були знайдені біля олтарів: одна біля глинобитного, інша — кам'яного. Місця розташування олтарів зазвичай були фактично домашніми святилищами. Виявлені теракоти біля них, підвішені чи поставлені неподалік, нерідко зображали божеств, які отримували пожертви, принесені на цих олтарях. Богиня у вигляді одностороннього зображення представлена у головному уборі, що має вигляд фронтона храму з акротеріями (рис. 6). А півфігура зображала одну з богинь, пов'язаних із культами в ойкосах, можливо й Афродіту (рис. 5). Зважаючи на те, що приміщення гіпотетично слугувало андроном, така версія інтерпретації має свої аналогії.

Теракоти походять з найраніших на поселенні об'єктів і могли належати першопоселенцям цього населеного пункту на хорі Херсонеса. Хронологія всієї пам'ятки унеможливає їх датування часом раніше третьої чверті IV ст. до н. е., коли було засноване поселення Маслини, а також завершене будівництво всієї херсонеської хори, зважаючи на той факт, що ця пам'ятка є найпівнічнішою у низці підконтрольних Херсонесу пунктів. Будівельна діяльність на Маслинах простежується від ядра в південній його частині, де основною домікантою певний час була південна башта, далі у західному та східному напрямках. Як бачимо, помітна тенденція насичення теракотами більш ранніх приміщень і відповідно зменшення їх кількості у більш пізніх об'єктах. Характерно, що приблизно до середини III ст. до н. е. на поселення через Херсонес масово потрапляє продукція в амфорах різних, зокрема й віддалених, центрів, витончені зразки чорнолакового посуду і саме цим часом умовно датується теракота. Очевидно, в житті самого поліса, а відтак і найвіддаленішого поселення його хори, в цей час відбувалися позитивні економічні зрушення. За характером походження, всі вироби є привізними — з Херсонеса Таврійського або ж з віддалених центрів, але, скоріш за все, за посередницької ролі Херсонеса. Глиняні зображення богів були цінними для мешканців Маслин: ними користувалися, очевидно, досить тривалий час, а при пошкодженні намагалися відновити, вдаючись до ремонту скобами.

У сукупності з іншим матеріалом, який становить контекст знахідок, теракоти дали привід переглянути функціональне призначення

приміщень на поселенні Маслини, більшість з яких, схоже, використовувалися і як житлові, і як господарські, а також слугували сакральною зоною для відправлення культів. Культівні знахідки в приміщеннях, що мали різноманітне призначення, свідчать про те, що релігія була невід'ємною частиною життя мешканців поселення. Культ проводився не лише в окремо відведених місцях, зокрема в приміщеннях з олтарями, а там, де того вимагали життєві ситуації: в андроні. Вшанування Афродіти в приміщенні андрону в елліністичний час відоме в Херсонесі, в будинку з гальковою мозаїкою (Шевченко Т. 2011, с. 220—225 з літ.). Теракоти використовувалися в ритуалах, пов'язаних із родинним життям, можливо й присвячених початку симпозіуму в чоловічій частині будинку. У свою чергу, символіка симпозіумів використовувалася в громадських святилищах Афродіти, зокрема на Південному Теменосі Ольвії (Буйських 2015, с. 16).

Як бачимо, для проведення культів у межах ойкоса використовували нерядові, парадні, фактично найкращі приміщення. Причому, як для влаштування громадських святилищ обирали цікаві, добре видимі місця, так і для культових місць меншого кола шанувальників обирали найкращі приміщення. Таким найкраще влаштованим і прикрашеним був андрон, і такою архітектурно виділеною і здалеку помітною конструкцією на поселенні хори була башта. На поселеннях хори Херсонеса вона часто слугувала місцем сакральних дійств. Маслини дають ще один яскравий приклад такої ситуації. Тут у приміщеннях двох башт, південної та західної, знайдено культові предмети. В одній андрон слугував справжнім домашнім святилищем Афродіти, в іншій — культу з використанням однієї з аналізованих теракот також проводився у приміщенні андрона, а в східній садибі відправлення культів, імовірно, відбувалося у дворі біля олтаря.

Досить цікавими виявилися сучасні відомі аналогії знахідкам з Маслин. Близькі паралелі з Північно-Західного Причорномор'я вкотре підтвердили зв'язок Херсонеського полісу з цим регіоном. Наприклад, простежуються схожі уподобання в культовій сфері з шанувальниками в Каллатісі — ще одній гераклейській (дорійській) колонії в Північному Причорномор'ї, зв'язки Херсонеса з якою досі лишаються не з'ясованими. Також вкотре постають аналогії з матеріалами з Ольвії, двосторонні контакти з якою вже частково відомі на керамічних матеріалах, зокрема й на гон-

чарному посуді з поселення Маслини (Котенко 2011; Котенко 2017а, с. 114). Культивування таких студій, присвячених детальному вивченню конкретної категорії археологічного матеріалу, дає привід на основі перегляду старих колекцій здобути нову інформацію, у цьому випадку — про особливості світогляду еллінів на далекій периферії понтійського регіону.

- Алексеева, Е. М. 2014. Аспекты культа Афродиты в Гор-гиппии (поздний эллинизм и первые века нашей эры). *Древности Боспора*. Москва, 18, с. 7-34.
- Белов, Г. Д. 1930. Теракоты Херсонеса из раскопок 1908—1914 гг. *Херсонесский сборник*, III, с. 219-245.
- Белов, Г. Д. 1948. Некрополь Херсонеса классической и эллинистической эпохи. *Вестник древней истории*, I, с. 55-163.
- Белов, Г. Д. 1970. Теракоты из Херсонеса. *Свод археологических источников*. Г1-11, II, с. 70-77.
- Бритова, Н. Н. 1969. *Греческая теракота*. Москва.
- Буйских, А. В. 2015. Южный Теменос Ольвии Понтийской (Предварительные итоги изучения). *Вестник древней истории*, 2, с. 6-21.
- Ветштейн, Р. И. 1966. Ольвия. *Свод археологических источников*, Г1-20, с. 11-13, 22-25.
- Гушина, И. И. 1978. Изображение женского божества на бляшках из погребений Бельбекской долины Крыма. *Вопросы древней и средневековой археологии Восточной Европы*. Москва, с. 25-30.
- Егорова, Т. В. 2014. Новая раннеэллинистическая усадьба на городище «Чайка» и ее место в структуре поселения. *Stratum plus*, 3, с. 303-323.
- Ильина, Т. А. 2007. Односторонние теракотовые изображения божеств с городища «Чайка». *Материалы исследований городища «Чайка» в Северо-Западном Крыму: Сборник научных трудов*. Москва, с. 337-353.
- Канарак, В. 1969. *Танагрские маски и статуэтки из мастерских Каллатиса. Мангалия*. Констанца.
- Кафедра истории древнего мира и средних веков Харьковско-го университета*. 30 лет (авт.-сост. В. И. Кадеев, С. Б. Сорочан). Харьков, 2008.
- Кереньи, К. 2000. *Элевсин: Архетипический образ матери и дочери* / пер. с нем. А. П. Хомик, В. И. Менжулин. Москва.
- Кобылина, М. М. 1970. Теракоты из г. Феодосии. *Свод археологических источников*, Г1-11, II, с. 78-81.
- Клейман, И. Б. 1970. Статуэтки из Роксолан (Никония). *Свод археологических источников*, Г1-11, I, с. 27-29.
- Клейман, И. Б. 1980. Теракоты из раскопок Тиры 1970—1977 гг. *Исследования по античной археологии юго-запада Украинской ССР*. Київ, с. 96-103.
- Кобылина, М. М. 1974. Теракотовые статуэтки Фанагории. *Свод археологических источников*, Г1-11, IV, с. 20-30.
- Кондаков, Н. 1879. Греческие теракотовые статуэтки в их отношении к искусству, религии и быту. *Записки Одесского общества истории и древностей*, XI, с. 75-179.
- Котенко, В. В. 2011. Сіролошена кераміка з поселення Маслини. *Археологія*, I, с. 68-76.
- Котенко, В. В. 2017а. До питання про торгівлю Херсонеса Таврійського з Ольвією. *Північне Причорномор'я за античної доби (на пошану С. Д. Крижицького)* (голов. ред. Н. О. Гаврилюк). Київ, с. 109-115.
- Котенко, В. В. 2017б. *Поселення херсонеської хори Маслини у Північно-Західній Тавриці*. Харків.



- Кутайсов, В. А. 1985. Дом с андроном из раскопок Керкинитиды. *Советская археология*, 3, с. 178-190.
- Кутайсов, В. 2004. *Керкинитиды в античную эпоху*. Київ.
- Латышева, В. А. 1972. *Отчет о раскопках Харьковского отряда Северо-Крымской археологической экспедиции Института археологии АН УССР в 1972 г.* Научный архив Института археологии НАН Украины. № 1972/122.
- Латышева, В. А. 1974. *Отчет о раскопках экспедиции Харьковского университета в 1974 году*. Научный архив Института археологии НАН Украины, м. Київ. № 1974/126.
- Латышева, В. А. 1976. Отчет о раскопках экспедиции Харьковского госуниверситета в Северо-Западном Крыму в 1976 г. Научный архив Института археологии НАН Украины, м. Київ. № 1976/61.
- Латышева, В. А. 1988. К истории культов населения херсонесской хоры. *Вестник Харьковского университета*, 316, с. 66-73.
- Латышева, В. А. 1989. К истории культов населения херсонесской хоры (по материалам поселения Маслины). *Проблемы исследования античных городов: Тезисы*. Москва, с. 65-67.
- Латышева, В. А. 1994а. Культовые сосуды поселения херсонесской хоры «Маслины». *Вісник Харківського університету*, 385, с. 22-31.
- Латышева, В. А. 1994б. Терракота из раскопок поселения херсонесской хоры Маслины. *Древности. Харьковский историко-археологический ежегодник*. Харьков, с. 127-140.
- Леви, Е. И. 1959. Терракоты из цистерны ольвийской агоры. *Краткие сообщения о докладах и полевых исследованиях Института истории материальной культуры*, 74, с. 9-19.
- Леви, Е. И. 1970. Описание терракот теменоса. *Свод археологических источников*, Г1-11, I, с. 42-49.
- Надписи Ольвии*. 1968. В: Книпович, Т. Н., Леви, Е. И. (ред.). Ленинград.
- Наливкина, М. А. 1970. Статуэтки из Керкинитиды. *Свод археологических источников*, Г1-11, II, с. 66-68.
- Николаева, Э. Я. 1974. Терракоты города Кеп. *Свод археологических источников*, Г1-11, IV, с. 16-20.
- Попова, Е. А. 2000. Терракоты с городища «Чайка» в Евпатории. *Российская археология*, 1, с. 131-143.
- Пругло, В. И. 1970. Статуэтки с Мирмекия. *Свод археологических источников*, Г1-11, II, с. 94-100.
- Ростовцев, М. 1914. *Античная декоративная живопись на юге России*. Атлас. 1913. Текст. Описание и исследование памятников. Петербург.
- Русяева, А. С. 1971. Культ Кори-Персефони в Ольвии. *Археология*, 4, с. 28-40.
- Русяева, А. С. 1979. *Земледельческие культы в Ольвии догетского времени*. Київ.
- Русяева, А. С. 1982. *Античные терракоты Северо-Западного Причерноморья (VI—I вв. до н. э.)*. Київ.
- Русяева, А. С. 2005. *Религия понтийский эллинов в античную эпоху*. Київ.
- Русяева, А. С., Сон, Н. А. 1995. Терракотовая форма с изображением Артемиды. *Археология*, 4, с. 24-37.
- Секерская, Н. М. 1989. *Античный Никоний и его округа в VI—IV вв. до н. э.* Київ.
- Силантьева, Н. Ф. 1974. Терракоты Пантикапея. *Свод археологических источников*, Г1-11, III, с. 5-47.
- Стоянов, Р. В. 2006. Танатос: К характеристике одной группы эллинистических терракот. *Hesperoboreus*. Санкт-Петербург, XII, с. 153-164.
- Федосеев, И. Ю. Каллатийцы на Боспоре. *Callatida*. Mangalia, с. 17-38.
- Шевченко, А. В. 2017. *Терракоты античного Херсонеса и его ближайшей сельской округи*. Симферополь.
- Шевченко, Т. М. 2010. Підвісні теракоти з Ольвії та їх використання в культовій практиці. *Археологія і давня історія України*, 3, с. 94-104.
- Шевченко, Т. М. 2011. Релігійний світогляд населення античного Херсонеса. Київ.
- Шевченко, Т. М. 2016. Елліністичні глиняні півфігури з Ольвії. *Археологія та давня історія України*, 1 (18), с. 43-50.
- Яценко, И. В. 1970. Терракоты из городища у санатория «Чайка» в Евпатории. *Свод археологических источников*, Г1-11, I, с. 68-69.
- Bald Romano, I. 1995. *The Terracotta Figurines and Related Vessels* (The Gordion Special Studies. II. University Museum Monograph. 83). Philadelphia.
- Bell, M. 1981. *The Terracottas* (Morgantina Studies: Results of the Princeton University Archaeological Expedition in Sicily, vol. I). Princeton; New Jersey.
- Bilde, P. G. 2010. Terracottas. *The Lower City of Olbia (Sector NGS) in the 6<sup>th</sup> century BC to the 4<sup>th</sup> century AD*. *Black Sea Studies*, 13, p. 439-463, pl. 327-348.
- Bumke, H., Tanriöver, A. 2017. Der Hafen am Humeitepe in Milet. *Ergebnisse der Ausgrabungen 2011*. *Archäologischer Anzeiger*. 1. Halbband. Tübingen; Berlin, s. 63-83.
- Burn, L., Higgings, R. 2001. *Catalogue of Greek Terracottas in the British Museum*, III. London.
- Cahill, N. 2002. *Household and City Organization at Olynthus*. New Haven; London.
- Colonna, C., Buisson, N. 2014. La redécouverte d'un buste antique sicilien en terre cuite de la collection Janzé. *Revue archéologique*, fascicule 2, p. 227-242.
- Portale, C. 2012. Busti fittili e ninfe: Sulla valenza e la polisemia delle rappresentazioni abbreviate in forma di busto nella coroplastica votiva siceliota. In: M. Albertocchi, A. Pautasso (Eds.) *Philotechnica. Studi sulla coroplastica della Sicilia Greca*. Catania, p. 257-252.
- Cohen, B. 2004. Divesting the Female Breast of Clothes in Classical Sculpture. In: (Eds. A. O. Koloski-Ostrow, C. L. Lyons) *Naked Truths. Women, Sexuality, and Gender in Classical Art and Archaeology*. London; New York, p. 66-92.
- Çekilmez, M. 2014. *Tralleis Güney nekropolü terracotta figürinleri*. Doktora tezi. Aydin.
- Gramatopol, M., Craciunescu, V. 2015. Les terres cuites antiques de la collection Marie et Dr G. Severeanu du Musée d'Histoire de la Ville de Bucarest. *Studia*, II.
- Hannestad, L., Stolba, V. F., Sæglov, A. N. 2002. *Panskoye I*. Aarhus.
- Higgins, R. A. 1954. *Catalogue of the Terracottas in the Department of Greek and Roman Antiquities*. *British Museum*. London, vol. I.
- Higgins R.A. 1963. *Greek Terracotta Figures*. London.
- Lang-Auinger, C. 2006. Iconographic Parallels between Terracottas from Western Asia Minor and the Black Sea. *Греки и варвары на Боспоре Киммерийском VII—I вв. до н. э.* Санкт-Петербург, с. 100-105.
- Lordkipanidze, O. 1996. *Vani. Ein antikes religiöses Zentrum im Lande des goldenen Vlieses (Kolchis)*. Mainz.
- Merker, G. S. 2000. The Sanctuary of Demeter and Kore. *Terracotta Figurines of the Classical, Hellenistic and Roman Period* (Corinth, vol. XVIII, part IV). Princeton; New Jersey.
- Mollard-Besques, S. 1954. *Catalogue Raisoné des figurines et reliefs en terre-cuite grecs, étrusques et romains*. I. Epoches préhellénique, géométrique, archaïque et classique. Paris.
- Musée de Pergame: Collections d'Antiques*. Musée de Proche-orient. 1994.

- Opperman, M. 2007. *Thraker, Griechen und Römer an der Schwarzen Meeres*. Mainz am Rhein.
- Paslaru, I., Colesniuk, S. M., Ionescu, M. 2014a. Stratigraphic Observations in the Surroundings of the Kallatis City. *Callatida*. Mangalia, p. 83-124.
- Paslaru, I., Colesniuk, S. M., Ionescu, M. 2014b. Research in the Hellenistic District Area in Surroundings of the Kallatis City. *Callatida*. Mangalia, p. 125-146.
- Robinson, D. M. 1952. *Terracottas, Lamps, and Coins found in 1934 and 1938* (Excavations at Olynthus. Part XIV). Baltimore.
- Smith, H. R. W. 1976. *Funerary Symbolism in Apulian Vase-Painting* (ed. by J. K. Anderson). Berkeley-Los Angeles.
- Thür, H. 2009. Die spätantike Bauphase der Kuretestraße. *Efeso paleocristiana e Bizantina. Frühchristliches und Byzantinisches Ephesos*. Wien, s. 104-120.

Надійшла 10.09.2019

Т. Н. Шевченко<sup>1</sup>, В. В. Котенко<sup>2</sup>

<sup>1</sup> Кандидат исторических наук, старший научный сотрудник Института археологии НАН Украины, ORCID 0000-0002-9204-0469, taniashvchenko@yahoo.com

<sup>2</sup> Кандидат исторических наук, ведущий научный сотрудник Отдела археологической керамики Национального музея-заповедника украинского гончарства в Опішном, научный сотрудник Отдела палеогончарства Института керамологии – отделения Института народоведения НАН Украины, ORCID 0000-0001-9172-1062, kotenkovikt@gmail.com

### ТЕРРАКОТЫ ИЗ ПОСЕЛЕНИЯ МАСЛИНЫ НА ХОРЕ ХЕРСОНЕСА ТАВРИЧЕСКОГО

В статье анализируются находки терракотовых фигурок из раскопок эллинистического поселения Маслины в Северо-Западной Таврике (раскопки В. А. Латышевой). Коллекция терракот содержит яркие образцы античной коропластики. Фигурки иллюстрируют религиозную жизнь населения, в частности отправления культов семейного характера.

Все терракоты происходят из территории жилищно-хозяйственных усадеб поселения. Большинство фигурок локализованы в помещении южной башни, которое, согласно внутреннему оформлению и сопутствующему материалу, имело несколько функций. Другие статуэтки также происходят из нерядовых помещений, что свидетельствует об их использовании для отправления культов. Святилища в помещениях башни ранее фиксировались на хоре Херсонеса. Данная практика частных святилищ соответствует выбору наиболее выдающихся и незаурядных мест для устройства общественных святилищ полиса. С культом Афродиты связаны терракоты Эрота Танатоса, голубей, женские фигурки. Один из трех Эротов украшен скрещенными на груди красными лентами. Такой декор присущ образам Афродиты и не известен на терракотах данного типа. Подвешенные к стене протомы, к потолку — голуби, бюст богини, служивший фимиатерием, иллюстрируют многообразие религиозных практик, проводившихся жителями усадеб. О культе Диониса напоминают остатки плющевого венка на статуэтке танагрского типа и тимпан в руках Ники. Датируются фигурки, учитывая общую хронологию памятника, не ранее третьей четверти IV—III вв. до н. э. Некоторые статуэтки были изготовлены в Херсонесе Таврическом, где в эллинистический время прослеживаются отправления аналогичных культов. Терракоты из Маслин находят ближайšie аналогии на памятниках Северо-Западного Причерноморья, в частности в Ольвии и Каллатисе. Это позволяет проследить связи Херсонеса Таврического с данным регионом.

*К л ю ч е в ы е с л о в а:* античность, эллинизм, Херсонес Таврический, хора, поселение Маслины, коропластика, терракота, культ Афродиты.

Tetiana M. Shevchenko<sup>1</sup>, Viktoriia V. Kotenko<sup>2</sup>

<sup>1</sup> PhD, Senior Research Officer of the Institute of Archaeology, the National Academy of Sciences of Ukraine, ORCID 0000-0002-9204-0469, taniashvchenko@yahoo.com

<sup>2</sup> PhD, Leading Research Officer of the National Museum of Ukrainian Pottery in Opishne, Researcher of the Institute of Ceramology, a branch of the Institute of Ethnology, the National Academy of Sciences of Ukraine, ORCID 0000-0001-9172-1062, kotenkovikt@gmail.com

### TERRACOTTAS FROM THE MASLYNY SETTLEMENT ON THE CHORA OF TAURIC CHERSONESOS

In the article the finds of terracotta figurines from the excavations of the Hellenistic settlement of Maslyny in North-western Taurica (excavations by V. O. Latsheva) are analyzed. The terracotta collection contains striking specimens of ancient coroplastic. The figurines illustrate the religious life of the population, including the worship of cults of a family nature.

All terracottas were found on the territory of the living and utility homesteads of the settlement. Most of the figurines are located in a room at the south tower, which, according to the interior and related material, had several functions. Other statuettes were also found in the non-ordinary rooms and this text also indicates their cultic purpose.

Sanctuaries in rooms at the tower were known before at Chersonesos chora. Such practice of private sanctuaries corresponds to the choice of the most prominent and extraordinary places for arranging public sanctuaries of polis. Terracottas of Eros Thanatos, doves, and female figurines are connected with the cult of Aphrodite. One of three Erotes is decorated with red ribbons crossed on his chest. Such adornment is peculiar for Aphrodite images and not known on terracottas of this type. Protomes hanged on the wall and doves hanged to the ceiling, as well as female bust serving for a thymiaterion illustrate the variety of religious practices conducted by the inhabitants. A tympanon held by Nike reminds of mystery cults.

The remains of ivy wreath on a Tanagra type figurine and a tympanum in the hands of Nika remind of Dionysus cult. The figurines are dated, according to the general chronology of the site, not earlier than the third quarter of 4<sup>th</sup>–3<sup>rd</sup> c. BC.

Some statuettes were made in Tauric Chersonesos, where similar cults are traced during the Hellenistic period. Terracottas from Maslyny settlement find the closest analogies at the sites of the North-western Black Sea region, including Olbia and Callatis. This fact allows tracing the relation between Tauric Chersonesos and that region.

*Key words:* Ancient Greek period, Hellenism, Tauric Chersonesos, chora, Maslyny settlement, coroplastics, terracotta, Aphrodite cult.

## References

- Alekseieva, E. M. 2014. Aspekty kulta Afrodity v Gorgippii (pozdni ellinizm i pervye veka nashei ery). *Drevnosti Bospora*, Moskva, vol. 18, pp. 7-34.
- Bald Romano, I. 1995. *The Terracotta Figurines and Related Vessels* (The Gordion Special Studies. II. University Museum Monograph. 83). Philadelphia.
- Bell, M. 1981. *The Terracottas* (Morgantina Studies: Results of the Princeton University Archaeological Expedition in Sicily, vol. I). Princeton; New Jersey.
- Belov, G. D. 1930. Terrakoty Khersonesa iz raskpok 1908-1914 gg. *Khersonesskii sbornik*, vol. III, pp. 219-245.
- Belov, G. D. 1948. Nekropol Khersonesa klassicheskoi i ellinicheskoi epokhi. *Vestnik drevnei istorii*, no. 1, pp. 155-163.
- Belov, G. D. 1970. Terrakoty iz Khersonesa. *Svod arkheologicheskikh istochnikov*, vol. Г1-11, part II, pp. 70-77.
- Bilde, P.G. 2010. Terracottas. *The Lower City of Olbia (Sector NG5) in the 6<sup>th</sup> century BC to the 4<sup>th</sup> century AD. Black Sea Studies*, 13, p. 439-463, pl. 327-348.
- Buiskikh, A. V. 1948. Yuzhnyi Temenos Olvii Pontiiskoi (Predvaritelnye itogi izucheniia). *Vestnik drevnei istorii*, no. 1, pp. 155-163.
- Bumke, H., Tanriöver, A. 2017. Der Hafen am Humeitepe in Milet. Ergebnisse der Ausgrabungen 2011. *Archäologischer Anzeiger*. 1. Halbband. Tübingen; Berlin, S. 63-83.
- Burn, L., Higgings, R. 2001. *Catalogue of Greek Terracottas in the British Museum*, III. London.
- Cahill, N. 2002. *Household and City Organization at Olynthus*. New Haven; London.
- Canarache, V. 1969. *Masks and Tanagra Figurines Made in the Workshops of Callatis Mangalia*. Constanta: Muzeul De Arheologie Constanta.
- Çekilmez, M. 2014. *Tralleis Güney nekropolü terracotta figürinleri*. Doktora tezi. Aydin.
- Cohen, B. 2004. Divesting the Female Breast of Clothes in Classical Sculpture. In: (Eds. A. O. Koloski-Ostrow, C. L. Lyons) *Naked Truths. Women, Sexuality, and Gender in Classical Art and Archaeology*. London; New York, p. 66-92.
- Colonna, C., Buisson, N. 2014. La redécouverte d'un buste antique sicilien en terre cuite de la collection Janzé. *Revue archéologique*, fascicule 2, p. 227-242.
- Egorova, T. V. 2014. Novaia ranneellinisticheskaiia usadba na gorodishche "Chaika" i ee mesto v structure poseleniia. *Stratum plus*, no. 3, pp. 303-323
- Fedoseev, I. Yu. 2014. Kallatiitsy na Bospore. In: *Callatida*. Mangalia, pp. 17-38.
- Gramatopol, M., Craciunescu, V. 2015. Les terres cuites antiques de la collection Marie et Dr G. Severeanu du Musée d'Histoire de la Ville de Bucarest. *Studia*, II.
- Gushchina, I. I. 1978. Izobrazhenie zhenskogo bozhestva na bliashkakh iz pogrebenii Belbetskoi doliny Kryma. *Voprosy drevnei i srednevekovoi arkheologii Vostochnoi Evropy*. Moskva, pp. 25-30.
- Hannestad, L., Stolba, V. F., Sæglov, A. N. 2002. *Panskoye I*. Aarhus.
- Higgins R.A. 1954. *Catalogue of the Terracottas in the Department of Greek and Roman Antiquities. British Museum*. London, vol. I.
- Higgins, R. A. 1963. *Greek Terracotta Figures*. London.
- Ilina, T. A. 2007. Odnostoronnie terrakotovyie izobrazheniia bozhestv s gorodishcha "Chaika". *Materialy issledovaniia gorodishcha "Chaika" v Severo-Zapadnom Krymu: Sbornik nauchnykh trudov*. Moskva, pp. 337-353.
- Kafedra istorii drevnego mira i srednikh vekov Kharkovskogo universiteta. 30 let* (eds. V.I. Kadeev, S.B. Sorochan). Kharkiv, 2008.
- Kereni, C. 2000. *Eleusis: Archetypal Image of Mother and Daughter* (trans. A. P. Khomik, V. I. Menzhulin). Moskva.
- Kleiman, I. B. 1970. Statuetki iz Roksolan (Nikoniiia). *Svod arkheologicheskikh istochnikov*, vol. Г1-11, part I, pp. 27-29.
- Kleiman, I. B. 1980. Terrakoty iz raskopot Tiry 1970-1977 gg. In: *Issledovaniia po antichnoi arkheologii yugo-zapada Ukrainskoi SSR*. Kyiv, pp. 96-103.
- Kobylyna, M. M. 1974. Terrakotovyie statuetki Fanagorii. *Svod arkheologicheskikh istochnikov*, vol. Г1-11, part IV, pp. 20-30.
- Kobylyna, M. M. 1970. Terrakoty iz g. Feodosii. *Svod arkheologicheskikh istochnikov*, vol. Г1-11, part II, pp. 78-81.
- Kondakov, N. 1879. Grecheskie terrakotovyie statuetki v ikh otnosheniia k isskustvu, religii i bytu. *Zapiski Odesskogo obshchestva istorii i drevnostei*, vol. XI, pp. 75-179.
- Kotenko, V. V. 2011. Siroloshchena keramika z poseleniia Maslyny. *Arheologia*, no. 1, pp. 68-76.
- Kotenko, V. V. 2017a. Do pytanniia pro torhivliu Khersonesa Tavriiskoho z Olvieiu. *Pivnichne Prychornomoria za antychnoi doby (na poshanu S.D. Kryzhytskoho)* (ed. N. O. Havryliuk). Kyiv, pp. 109-115.
- Kotenko, V. V. 2017b. *Poseleniia khersoneskoi khory Maslyny u Pivnichno-Zakhidnii Tavrytsi*. Kharkiv.
- Kutaisov, V. A. 1985. Dom s andronom iz raskopot Kerkinitydy. *Sovetskaia arkheologia*, no. 3, pp. 178-190.
- Kutaisov, V. 2004. *Kerkinitida v antichnuu epokhu*. Kyiv.



- Lang-Auinger, C. Iconographic parallels between terracottas from Western Asia Minor and the Black Sea. *Greki I varvary na Bospore Kimmeriiskom VII-I vv. do n. e. Sankt-Peterburg, 2006*, pp. 100-105.
- Latsysheva, I. 1959. Terrakoty iz tsysterny olviiskoi agory. *Kratkie soobshcheniia o dokladakh i polevykh issledovaniakh Instituta istorii materialnoi kultury*, vol. 74, pp. 9-19.
- Latsysheva, V. A. 1972. Otchet o raskopkakh Kharkovskogo otriada Severo-Krymskoi arkheologicheskoi ekspeditsii Instituta arkheologii AN USSR v 1972 g. *Naukovyi arkhiv Instytutu arkheolohii NAN Ukrainy*. № 1972/122.
- Latsysheva, V. A. 1974. Otchet o raskopkakh ekspeditsii Kharkovskogo universiteta v 1974 godu. *Naukovyi arkhiv Instytutu arkheolohii NAN Ukrainy*. № 1974/126.
- Latsysheva, V. A. 1976. Otchet o raskopkakh ekspeditsii Kharkovskogo gosuniversiteta v Severo-Zapadnom Krymu v 1976 g. *Naukovyi arkhiv Instytutu arkheolohii NAN Ukrainy*. № 1976/61.
- Latsysheva, V. A. 1988. K istorii kultov naseleniia khersonesskoi chory. *Vestnik Kharkovskogo universiteta*, no. 316, pp. 66-73.
- Latsysheva, V. A. 1989. K istorii kultov naseleniia khersonesskoi chory (po materialam poseleniia Masliny). In: *Problemy issledovaniia antichnykh gorodov*. Tezisy. Moskva, , pp. 65-67.
- Latsysheva, V. A. 1994. Kultovye sosudy poseleniia khersonesskoi chory "Masliny". *Visnyk Kharkivskoho universytetu*, no. 385, pp. 22-31.
- Levi, E. I. 1970. Opisanie terrakot temenosa. *Svod arkheologicheskikh istochnikov*, vol. Г1-11, part I, pp. 42-49.
- Lordkipanitze, O. 1996. *Vani. Ein antikes religiöses Zentrum im Lande des goldenen Vlieses (Kolchis)*. Mainz.
- Merker, G. S. 2000. The Sanctuary of Demeter and Kore. Terracotta Figurines of the Classical, Hellenistic and Roman Period (Corinth, vol. XVIII, part IV). Princeton; New Jersey.
- Mollard-Besques, S. 1954. *Catalogue Raisonné des figurines et reliefs en terre-cuite grecs, étrusques et romains*. I. Epoques préhellénique, géométrique, archaïque et classique. Paris.
- Musée de Pergame: Collectious d'Antiques. Musée de Proche-orient*. 1994.
- Nadpisi Olvii* (eds. Knipovich T. N., Levi E. I.). Leningrad, 1968.
- Nalivkina, M. A. 1970. Statuetki iz Kerkititydy. *Svod arkheologicheskikh istochnikov*, vol. Г1-11, part II, pp. 66-68.
- Nikolaeva, E. Ya. 1974. Terrakoty iz goroda Kep. *Svod arkheologicheskikh istochnikov*, vol. Г1-11, part IV, pp. 16-20.
- Opperman, M. 2007. *Thraker, Griechen und Römer an der Schwarzen Meeres*. Mainz am Rhein.
- Paslaru, I., Colesniuk, S. M., Ionescu, M. 2014a. Stratigraphic Observations in the Surroundings of the Kallatis City. *Callatida*. Mangalia, p. 83-124.
- Paslaru, I., Colesniuk, S. M., Ionescu, M. 2014b. Research in the Hellenistic District Area in Surroundings of the Kallatis City. *Callatida*. Mangalia, p. 125-146.
- Popova, E. A. 2000. Terrakoty s gorodishcha "Chaika" v Evpatorii. *Rossiiskaia arkheologiia*, no. 1, pp. 131-143.
- Portale, C. 2012. Busti fittili e ninfe: Sulla valenza e la polisemia delle rappresentazioni abbreviate in forma di busto nella coroplastica votiva siceliota. In: M. Albertocchi, A. Pautasso (Eds.) *Philotechnica. Studi sulla coroplastica della Sicilia Greca*. Catania, p. 257-252.
- Pruglo, V. I. 1970. Statuetki s Mirmekiia. *Svod arkheologicheskikh istochnikov*, vol. Г1-11, part II, pp. 94-100.
- Robinson, D. M. 1952. *Terracottas, Lamps, and Coins found in 1934 and 1938* (Excavations at Olynthus. Part XIV). Baltimore.
- Rostovtsev, M. 1914. *Antichnaia dekorativnaia zhivopis na yuge Rossii*. Atlas. 1913. Tekst. Opisanie i issledovanie pamiatnikov. Peterburg.
- Rusiaieva, A. S. 1971. Kult Kory-Persefony v Olvii. *Arheologia*, no. 4, pp. 28-40.
- Rusiaieva, A. S. 1979. *Zemledelcheskie kulty v Olvii dogetsogo vremeni*. Kyiv.
- Rusiaieva, A. S. 1982. *Antichnye terrakoty Severo-Zapadnogo Prichernomoria (VI-I vv. do n.e.)*. Kyiv.
- Rusiaieva, A. S. 2005. *Religiia pontiiskikh ellinov v antichnuu epokhu*. Kyiv.
- Rusiaieva, A. S., Son, N. A. 1995. Terrakotovaia forma s izobrazheniem Artemidy. *Arheologia*, no. 4, pp. 24-37
- Sekerskaia, N. M. 1989. *Antichnyi Nikonii i ego okruga v VI-IV vv. do n. e.* Kyiv.
- Smith, H. R. W. 1976. *Funerary Symbolism in Apulian Vase-Painting* (ed. by J. K. Anderson). Berkeley-Los Angeles.
- Shevchenko, A. V. 2017. *Terrakoty antichnogo Khersonesa i ego blizhaishei selskoi okrugi*. Simferopol.
- Shevchenko, T. M. 2010. Pidvisni terakoty z Olvii ta ikh vykorystannia v kultovii praktytsi. *Arkheolohiia i davnia istoriia Ukrainy*, vol. 3, pp. 94-104.
- Shevchenko, T. M. 2011. *Relihiinyi svitohliad naselennia antychnoho Khersonesa*. Kyiv.
- Shevchenko, T. M. 2016. Ellinistychni hlyniani pivfihury z Olvii. *Arkheolohiia i davnia istoriia Ukrainy*, vol. 1 (18). pp. 43-50.
- Silanteva, N. F. 1974. Terrakoty Pantikapeia. *Svod arkheologicheskikh istochnikov*, vol. Г1-11, part III, pp. 5-47.
- Stoianov, R. V. 2006. Tanatos: K kharakteristike odnoi gruppy ellinisticheskikh terrakot. *Hyperboreus*. Sankt-Peterburg, vol. XII, pp. 153-164.
- Thür, H. 2009. Die spätantike Bauphase der Kuretestraße. *Efeso paleocristiana e Bizantina. Frühchristliches und Byzantinisches Ephesos*. Wien, s. 104-120.
- Vetshtein, R. I. 1966. Olvia. *Svod arkheologicheskikh istochnikov*, vol. Г1-20. pp. 11-13, 22-25.
- Yatsenko, I. V. 1970. Terrakoty iz gorodishcha u sanataria "Chaika" v Evpatorii. *Svod arkheologicheskikh istochnikov*, vol. Г1-11, part I, pp. 68-69.