

О. П. ЧЕРНИШ

**Стоянка Атаки VI і деякі питання
мезоліту Подністрів'я**

Під час розвідувальних досліджень на Подністрів'ї у післявоєнні роки було виявлено багато різночасних стоянок і місцезнаходжень, в тому числі пам'яток мезолітичної доби. Матеріали багатьох з цих пунктів були раніше опубліковані, зокрема такі місцезнаходження, як Поливанів Яр, Сокіл II, Бабин III, IV, VI, VII, Молодове V, Вермитка II, Рашків VI, Раковець, Нагоряне II, Макарівка III, Сенатівка II і т. д.¹ Хоч не скрізь було зібрано значну кількість матеріалів, але наявні колекції свідчать, що на Подністрів'ї є залишки поселень різних фаз мезоліту, в тому числі пам'ятки тарденуазького часу.

Дещо пізніше, в середині 50-х — на початку 60-х років, на Подністрів'ї і в Одеській області відкритий ряд мезолітичних пам'яток. Найвідоміша стоянка Гребеники виявлена П. Й. Борисковським в 1954 р.² Тут було зібрано численний матеріал тарденуазького часу.

Під час наших розвідок на багатьох пунктах з мезолітичними знахідками на поверхні були закладені шурфи, що дало можливість виявити культурний шар і дослідити деякі з цих місцезнаходжень. Частина з них, як встановлено під час дальших розкопок, багатощарова, бо наявні і давніші шари, що належать до палеолітичного часу.

Серед досліджених на Подністрів'ї мезолітичних пам'яток слід зазначити стоянку Молодове V, де два найвищих поселення (шари I та Ia) належать до початкового мезоліту. Вони мають радіовуглецеві дати абсолютного часу³. Другим мезолітичним поселенням, яке обстежувалося нами в 1957 р., є стоянка Фрумушика I на території Молдавії, відкрита в 1955 р. В. І. Маркевичем. Ця тарденуазька пам'ятка досліджена розкопками⁴. Третя мезолітична пам'ятка Подністрів'я — стоянка Молодове I, де під час розкопок 1959—1960 рр. було вивчено поселення, що залягало в бурих суглинках. Четвертою є тарденуазька стоянка Гіржеве, яку В. Н. Станко відкрив у 1961 р. і дослідив у 1962—1964 рр.⁵ П'ята

¹ А. П. Черныш. Новые палеолитические местонахождения на территории Молдавской ССР.— КСИИМК, вып. 26. М., 1949; його ж. Новые данные о палеолите и мезолите Днестра.— КСИИМК, вып. 32. М., 1950; його ж. Разведки палеолитических памятников на Днестре в 1952 г.— Известия Молдавского филиала АН СССР, № 4. М.—К., Кишинев, 1956; його ж. Поздний палеолит Среднего Приднестровья.— Тр. КИЧПЕ, вып. XV. М., 1959.

² Г. Ф. Коробкова. Тарденуазская стоянка Гребеники на нижнем Поднестровье.— КСИИМК, вып. 67. М., 1957; Г. В. Григорьева. Новые данные о тарденуазской стоянке Гребеники в Нижнем Поднестровье.— Записки Одесского археологического общества, т. 1. Одесса, 1960.

³ О. П. Черныш. Палеолитична стоянка Молодове V. К., 1961; його ж. Об абсолютном возрасте палеолитических памятников Приднестровья.— Стратиграфия и периодизация палеолита Восточной и Центральной Европы. М., 1965; В. В. Чердынцев. Абсолютная геохронология палеолита.— МИА, № 173. М.—Л., 1971.

⁴ А. П. Черныш. Некоторые итоги исследований палеолита Поднестровья.— Материалы и исследования по археологии Юго-Запада СССР и Румынской Народной Республики. М.—К., 1960.

⁵ В. Н. Станко. Мезолитическая стоянка Гиржево в Одесской области (1962—1964 гг.).— СА, № 2. М., 1966.

мезолітична пам'ятка Оселівка I досліджувалася нами в 1966—1968 рр. Трирічні розкопки показали, що її верхній шар належить до мезолітичного часу⁶. Тоді саме вивчалася стоянка початку цієї доби — Оселівка III, а в 1965 р. — мезолітична стоянка Атаки VI.

Ці пам'ятки датуються різними періодами мезоліту, вони дають цікавий матеріал для розв'язання багатьох питань історії мезолітичного населення Подністрів'я, яка, на жаль, ще не висвітлена в узагальнюючих працях з археології УРСР⁷.

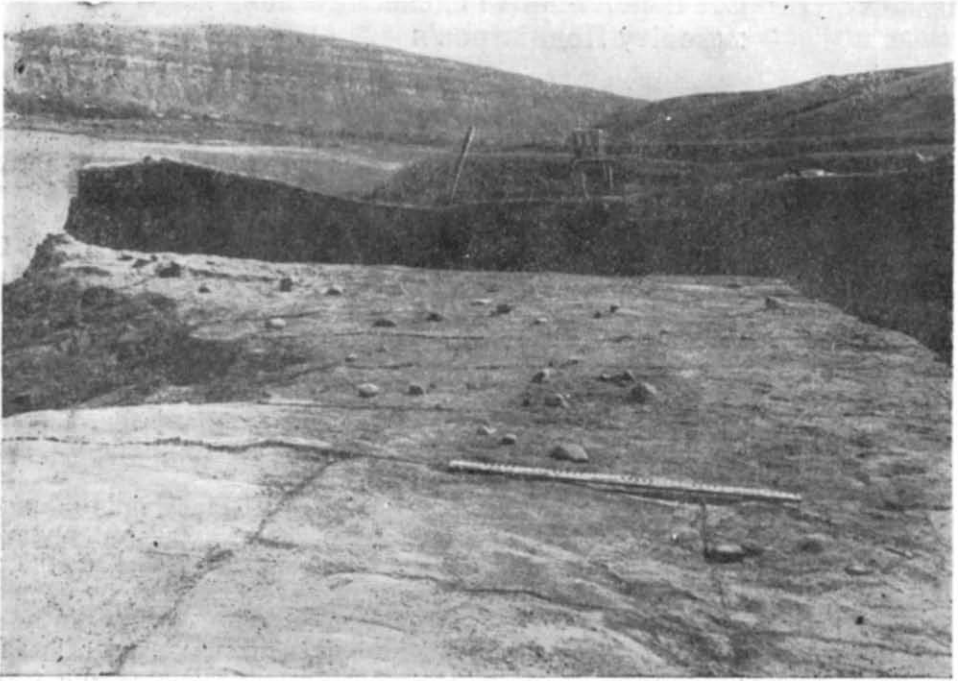


Рис. 1. Стоянка Атаки VI. Ділянка розкопу після розчистки.

Одна з цінних пам'яток — стоянка Атаки VI — була нами відкрита в 1949 р., коли паралельно із стаціонарними розкопками стоянки Бабин I проводилися розвідувальні роботи в даному районі правобережжя Дністра. Пам'ятка розташована за 2 км на південний захід від с. Атаки Дністровської сільради Кельменецького району Чернівецької області. Тут, під час розвідок 1949 р., на урвистому схилі першої надзаплавної тераси Дністра, були зібрані крем'яні вироби та уламки кісток тварин. В 1950, 1953 та 1962 рр. це місцезнаходження додатково обстежувалося. Серед виявлених матеріалів привертала увагу клиноподібні нуклеуси, пластинки з виїмками, наконечники свідерського типу. Ці матеріали зосереджувались на певному рівні у відкладах тераси, що свідчило про наявність культурного шару.

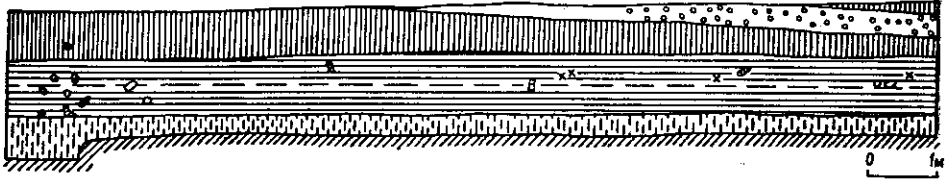
Розкопки стоянки були включені в план польових досліджень 1965 р. Дністрянської палеолітичної експедиції ІСН. Роботи велись на ділянці зовнішнього краю першої тераси на площі 150 м² (розкопи А та Б). Нівелювання показало, що висота тераси становить 8,2—9,4 м. У розрізі зафіксовано такі шари: 1 — на глибині 0—0,7 м — гумусовий; 2—0,7—1,45 м — бурий суглинок (підгрунтя Б); 3—1,45—2 м — світло-жовтий

⁶ А. П. Черныш. Исследование стоянки Оселивка I в 1966—1967 гг. — КСИА АН СССР, вып. 126. М., 1971.

⁷ Археологія Української РСР, т. I. К., 1971.

суглинок. У гумусовому шарі траплялись окремі знахідки мезолітичного часу, доби енеоліту, I тисячоліття до н. е., а також періоду Київської Русі (рис. 1). Культурний шар мезолітичного часу залягав у середній частині бурих суглинок (підгрунтя Б) на глибині 0,85—1,1 м; поверхня культурних залишків дещо знижувалася відповідно до рельєфу в напрямі до Дністра (рис. 2).

На досліджених ділянках розкопів А (площа 72 м²) та Б (площа 78 м²) в мезолітичному шарі були виявлені крем'яні вироби, уламки плиток та каменів, гальки, уламки кісток тварин, рештки фарби, окремі ву-



III-1 2 3 4 5 6 7 8 9

Рис. 2. Стоянка Атаки VI. Розріз ділянки розкопів 1965 р.:

1 — гумусований шар; 2 — шельбін; 3 — бурий суглинок; 4 — камені; 5 — світло-жовтий суглинок; 6 — нори гризунів; 7 — залишки вугілля; 8 — крем'яні вироби; 9 — нульова умовна лінія нівеліра.

линки, подрібнені черепашки. Найнасиченішими були ділянки, розташовані ближче до зовнішнього краю тераси. Тут виявлені як нуклеуси, так і знаряддя праці, плитки, відходи виробництва. Скупчення культурних залишків у розкопі А простежувались в квадратах 4—1 ж—г, а в розкопі Б у квадратах 4 д—ж, 5 ж—г, 8—6 д—в, 9 г—д, 10 г—д, 11—12 д—г, де було виявлено більшу кількість нуклеусів, уламків, відщепів, відбійників з гальок, плиток зі слідами використання. В квадратах 11—12 ж—з трапилось 12 уламків плиток, були вони також у квадратах 3 ж, 5 з, 13 е, 11 д, 11 ж, 10 г розкопу Б. В останньому знайдено уламок коралового вапняку, який не трапляється в цьому районі. Очевидно, він був принесений мешканцями поселення.

За кількістю найбільшою категорією культурних залишків є крем'яні вироби (1788 екземплярів). Їх становлять 193 нуклеуси, 341 пластина, 179 знарядь, а також відходи виробництва. Для виготовлення знарядь використовувався сірий, світло-брунатний, темно-сірий і темний крейдяний та рінковий кремій. Більшість знахідок має білі крапки на поверхні, на них спостерігаються сліди легкої патинізації.

Виявлені нуклеуси використовувалися для сколювання пластин та відщепів. Розміри їх — від 25 до 130 мм (рис. 3). За формою вони призматичні (20 екземплярів), неправильно призматичні (30), клиноподібні (5) (рис. 3, 7, 8), кілеподібні (4) (рис. 3, 13, 14), пласкуваті-круглі та круглі (10), дископодібні (2) і аморфні (122 екземпляри). Переважають нуклеуси останньої групи, призначені для сколювання відщепів.

Серед призматичних і неправильно призматичних були виявлені нуклеуси з двома ударними площинами на протилежних кінцях, розміщеними під прямим чи гострим кутом до площини відбивання. Призматичні екземпляри, як правило, мають ретельно ограновані краї ударних площин; коли останні скошені, у багатьох нуклеусів простежується дугоподібний профіль, а їхні кінці, як правило, клиноподібні. Кілеподібні та клинуваті форми мають правильні обриси і також добре ограновані. Ряд екземплярів — з бічним підтісуванням (рис. 3, 1; 4, 1).

Більшість знарядь стоянки Атаки VI виготовлена на відщепах та уламках, менша кількість — на пластинах. Складаються вони з 59 скребачок, 47 ножеподібних знарядь, 31 різця, 14 пластин та відщепів з бічними виїмками по краю, 8 пластинок зі слідами ретуші по черевцю, 5 пластинок та відщепів зі скошеним ретушню краєм, 10 знарядь окремих форм, 5 скобелів (рис. 4).

Серед цих знахідок переважають скребачки, які виготовлені здебільшого на відщеплах (43 з 59); їх розміри — від 12 до 90 мм, найчисленніші ті, що мають по 20—30 мм. На первісних відщеплах є залишки кірки. За формою робочого краю скребачки належать до кінцевих на пластинах, коротких на невеликих пластинах, нігтеподібних і напівкруг-

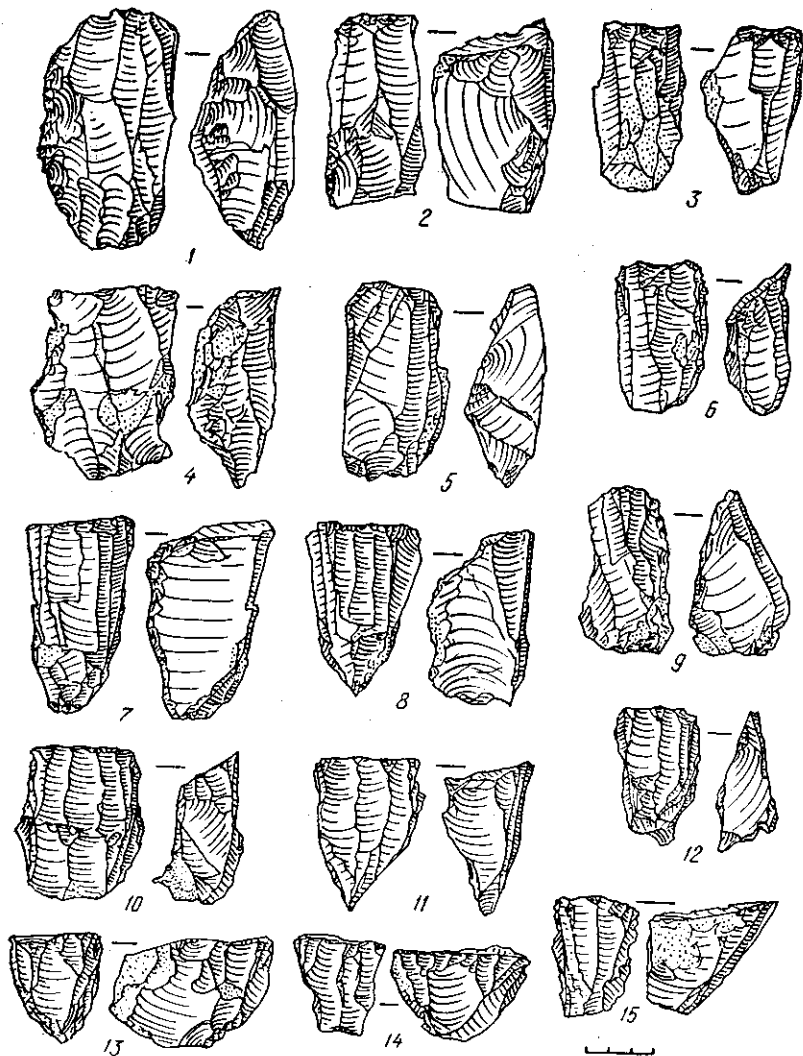


Рис. 3. Стоянка Атаки VI. Нуклеуси (1—15).

лих на відщеплах та округлих, що звужуються до основи. В одних робочий край з виступами (рис. 4, 5), у інших — прямий.

Подібні типи скребачок відомі на ряді мезолітичних пам'яток південного заходу СРСР, зокрема на таких, як Фрумушика I, Гребеники, Вермітка II, Сенатівка II, Гіржеве, Костешти V, Довжанка, Орлівка, Познанка, Кукрек; в Румунії — Пештера-Хотилор, Кременя, Гільма, Скауне, Єрбічени, Баїле Геркулане, Гуймешти; в Угорщині — Хонт, Спекзард-Паланк, на території Польщі аналогічні знахідки виявлені в Тарнові, Вітові та інших місцях. Цікаво зазначити, що на угорській мезолітичній стоянці Спекзард-Паланк, яка має радіовуглецеву дату абсолютного часу ($10\ 350 \pm 500$), так само переважали скребачки.

Не зупиняючись детально на категорії ножеподібних знярядь, поши-

рених на різних стоянках, зауважимо, що в Атаках VI трапились не тільки дрібні екземпляри, а й великі — на масивних пластинах довжиною від 105 до 145 мм. Сюди ж належать пластинки та відщепи зі слідами крайової ретуші по черевцю. Такі вироби наявні на мезолітичних пам'ятках

Розміри різців — 30—40 мм. За формою робочого краю можна виділити дев'ять куткових, сім серединно-кутових, п'ять бічних, три подвій-

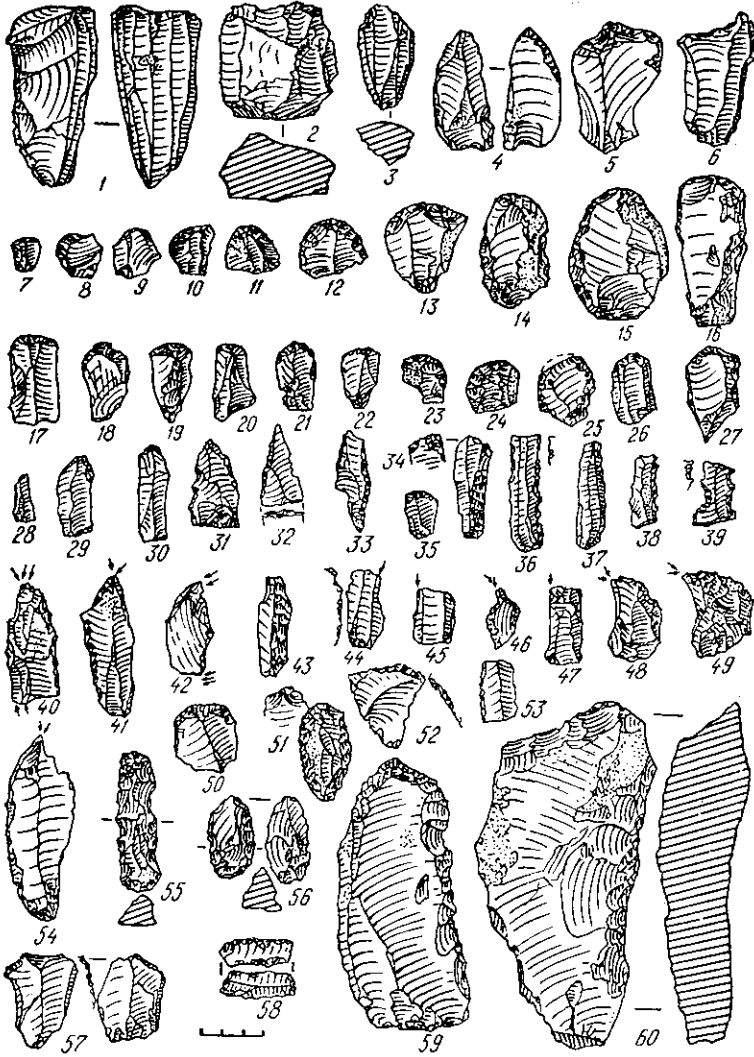


Рис. 4. Стоянка Атака VI. Крем'яні вироби:

1—3 — нуклеуси; 4, 6 — ножеподібні знаряддя; 5, 7—27, 35, 50, 52, 57 — скребачки; 28 — вістря зі скошеним краєм; 29, 30 — вістря; 31 — вістря на пластині з бічною виїмкою і підтискуванням; 32 — трикутник; 33, 34 — наконечники свідерського типу; 36—39, 53 — пластини з бічними виїмками; 40—49, 54 — різці; 51 — ретушер; 55 — ребристий скол з ретушшю по краю; 56 — мініатюрне рубильце; 58 — вкладиш кукрекського типу; 59, 60 — масивні скреблоподібні знаряддя.

них, два дзьобоподібних, один поперечний та потрійний (рис. 4, 40—49, 54). Як бачимо, серед різців переважають палеолітичні типи знарядь.

IV групу знарядь становлять пластини та уламки пластин з бічними відретушованими виїмками (рис. 4, 36—39, 53), зокрема однією по краю, кількома, а також серією виїмок на двох краях. Серед них найбільше знарядь на видовжених пластинках. Це одна з характерних форм виробів мезолітичного часу. Вони були виявлені в Фрумушиці I, Гірже-

во, Гребениках, Підоймі IV, Кантемірі, Костештах V, Кукреці, Гильмі, Густопечі, Ріпіченах-Ізворі, Середі, Скауне та інших пам'яток мезолітичного часу.

Серед окремих форм слід зазначити трикутне вістря на пластині з бічними виїмками (рис. 4, 31), трикутник з відретушованими основою та лівим краєм (рис. 4, 32), аналогічний знахідкам з Поливанового Яру, Сокола II, Ріпічен-Ізвору, Баїле Геркулане⁸. Крім того, тут було виявлено свердлоподібне знаряддя на пластині, наконечник з бічною виїмкою свідерського типу та ретушню по черевцю і по краю, яке є третім з виявлених екземплярів цієї категорії виробів. У попередні роки тут були знайдені атипичний наконечник з черешком (рис. 4, 33), аналогічний виробам з Скауне, Станкович III, Тарнова, свідерського шару поселення на дюні біля Вітова у Польщі й інших пам'яток свідерського типу, та наконечник з бічною виїмкою, що має оброблену плоскою ретушню черешкову частину й кінець черевця (рис. 4, 36)⁹. На дюні поблизу Вітова комплекс з такими виробами попереджав стратиграфічно комплекс тарденуазького характеру, датувався він кінцем пізнього дріасу, а шар, що залягав нижче, — кінцем алероду з радіовуглецевою датою $10\ 815 \pm 160$ ¹⁰.

Крім зазначених знарядь, тут були виявлені трикутна пластина із слідами підтісування на нижньому кінці черевця та крайовою ретушню, вкладиш кукрекського типу (рис. 4, 58), мініатюрне рубильце (рис. 4, 56), листоподібне знаряддя типу ретушера № 51, різець-пластина із скошеним ретушню краєм та масивне знаряддя, подібне до виїмчастого скребла на великому видовженому сколі довжиною 170 мм (рис. 4, 60). Тут же трапився ребристий, оброблений по краю скол, який нагадує скребки з верхнього шару стоянки Молодове V (рис. 4, 55).

Серед наявних на стоянці Атаки VI численних уламків пісковика 32 мали спрацьовану поверхню, бо використовувалися як розтирачі та відбійники. Крім того, на ряді плиток були сліди від розтирання, а на одній виявлено залишки фарби. Отже, на цих плитках розтирали різні злаки та фарбу. До останньої належали, зокрема, рештки жовтої вохри та гематиту.

Залишки тварин, на яких полювали мешканці поселення, складаються, за визначенням Л. І. Алексеевої та К. А. Татарінова, з невеликої кількості кісток оленя північного, оленя невизначеного виду, викопного коня та зубра. Мисливство як головна галузь господарства доповнювалось збиральництвом. Про це свідчать знахідки черепашок (перловиця і палюдина) та знарядь — розтирачів і розтиральних кам'яних плит.

Характер розміщення культурних матеріалів на дослідженій ділянці, їх невелика кількість, відсутність вогнищ та залишків від житлових споруд — все це свідчить, що тут була периферійна частина стійбища, де оброблявся кремій і виготовлялись знаряддя праці. Є підстави вважати, що центральна частина поселення розташовувалася на ділянці першої тераси, яка вже знищена річкою. Мезолітичний шар не простежується нижче по Дністру. Ландшафтні умови такі: дуже близько високий корінний берег, а на Дністрі, проти стоянки Атаки VI, — два остро-

⁸ А. П. Черныш. Поздний палеолит Среднего Приднестровья.—Тр. КИЧПЕ, вып. XV. М., 1959, стр. 144; С. Nicolăescu-Ploșor și A. Păunescu. Azilianul de la Băile Herculane în lumina noilor cercetări.—Studii și cercetări de istorie veche, № 2, 1961. București.

⁹ W. Chmielewski. Civilisations épipaléolithiques en Pologne Centrale.—Bulletin de la Société des sciences et des lettres de Lodz, vol. XII, 8. Lodz, 1961; M. Chmielewski. Oboszwisko ze schyłku allerołu w Witowie w pow. Leczyckim.—Prace i materiały muzeum archeologii i etnografii, № 6. Lodz, 1961.

¹⁰ C. S. Nicolăescu-Ploșor. Sur la presens du smidérien en Roumanie.—Dacia, nouvelle série, II, 1958.

ви, третій утворюється тепер в зв'язку з розмивом краю першої тераси правого берега ріки.

Виникає питання уточнення часу мезолітичного стійбища Атаки VI. Як уже зазначалося, культурний шар його був простежений в середній частині бурих суглинків, що перекривають світло-жовті на перших, других та вищих терасах Дністра. Бурі суглинки неначе плащем покривають зазначені рівні терас, вони звичайно залягають під чорноземом і у геологів фігурують під назвою «підгрунтя Б» чи голоценового ґрунту В. На деяких ділянках, особливо на схилах, їх немає. Так, на стоянці Атаки I в межах розкопу вони спостерігались на ділянці, найбільш віддаленій від краю тераси і найближчій до високого корінного берега Дністра. На території Молодового V ці суглинки також поступово виклинювались в межах розкопу, а на стоянці Молодове I зберігались на всій ділянці, бо вона була віддалена від зовнішнього краю тераси.

Щоб точніше датувати стоянку Атаки VI, слід порівняти геологічні умови її залягання та інших мезолітичних поселень. Так, верхні шари Молодового V (I та Ia) залягали у верхній частині лесоподібних суглинків під бурими суглинками, залишки мезолітичних шарів Молодового I та Оселівки I — в нижній частині бурих суглинків, а культурний матеріал пізньомезолітичної стоянки Фрумушика I — у верхній їх частині, під чорноземом¹¹. На цій підставі можна вважати, що час стійбища Атаки VI є проміжним між раннім і пізнім мезолітом. Це стверджується також і зіставленням археологічних матеріалів Атак VI з пам'ятками мезоліту, відкритими на Подністров'ї та в сусідніх районах СРСР і таких країн, як Румунія, Польща, Угорщина та Чехословаччина. Багато стоянок і місцезнаходжень мезолітичної доби за останній час виявлено на території Білоруської РСР¹². Все це допомагає висвітленню багатьох проблем історії мезолітичного населення.

Значна частина згаданих пам'яток має аналогічний інвентар, наприклад, для них характерна наявність скребачок на відщепках. На ранніх етапах простежуються палеолітичні традиції у складі комплексів крем'яних виробів палеолітичних типів (нуклеуси, різці, частина скребачок). Серед матеріалів деяких пам'яток є наконечники свідерських типів, ранні та пізні, сегментоподібні знаряддя. Найпізніші комплекси майже позбавлені палеолітичних традицій, але тут трапляються олівцеподібні нуклеуси, мікрорізці, розвинуті типи трапецій. Пам'ятки з олівцеподібними нуклеусами є найпізнішими, вони безпосередньо передують неоліту і належать до тарденуазького часу, як це переконливо довів П. Й. Борисковський в ряді своїх праць, присвячених мезоліту південного заходу Європейської частини СРСР.

Тарденуазькі залишки виявлені безпосередньо під гумусовим шаром, фауна, що трапилась, близька до сучасної. Це виразно простежується на матеріалах стоянки Атаки VI, яка хронологічно передує тарденуазьким пам'яткам. Як свідчать дані, на Подністров'ї передтарденуазькі пам'ятки в складі культурного комплексу мають свідерські риси. Вище відзначались наконечники цього типу, знайдені в Атаках VI. Такі самі риси виступають і в матеріалах пам'яток інших районів південного заходу Європейської частини СРСР та сусідніх територій. Проте подекуди вони були виявлені лише останнім часом. В цьому плані слід згадати, наприклад, Румунію, де зараз уже відомо кілька виразних пам'яток свідерського типу. Тому, на нашу думку, не можна вважати випадковою наявність вказаних наконечників на таких пам'ятках Криму, як

¹¹ О. П. Черниш. Палеолітична стоянка Молодове V; його ж. Некоторые итоги исследований палеолита Поднестровья; його ж. Работы палеолитической экспедиции Института общественных наук.— Археологические исследования на Украине в 1968 г., вып. III. К., 1971.

¹² В. Ф. Исаенко. Мезолит Восточного Полесья.— Вопросы истории и археологии. Минск, 1966

Сюрень II, Шан-Коба, Фатьма-Коба, Замиль-Коба I, Мурзак-Коба, Буран-Кая. Ці знахідки говорять, що навіть Крим входив в зону поширення свідерської культури, як в свій час припускав Г. Бонч-Осмоловський.

Привертає увагу те, що на стоянці Сюрень II в Криму були виявлені серії листоподібних наконечників і атипові з черешком і що вони, як і на Дністрі, супроводжувались фауною, де були рештки північного оленя¹³. Враховуючи ці дані, є підстави вважати, що на Подністров'ї одна з груп мезолітичного населення в передтарденуазький час входила в ареал свідерської культури.

Порівняння матеріалів стоянки Атаки VI з комплексами ранньонеолітичних пам'яток району Сорок на Дністрі, досліджених В. І. Маркевичем, вказує на їх генетичний зв'язок, що важливо для з'ясування походження дністровського неоліту і всієї буго-дністровської неолітичної культури¹⁴. Отже, мезолітична стоянка Атаки VI є цінним джерелом для вивчення історії господарства і культури стародавнього населення Прикарпаття.

А. П. ЧЕРНЫШ

Стоянка Атаки VI и некоторые вопросы мезолита Поднестровья

Резюме

Мезолитическая стоянка Атаки VI, расположенная в отложениях первой террасы правого берега Днестра у с. Атаки Кельменецкого района Черновицкой области УССР, была открыта автором в 1949 г., а раскопки ее производились в 1965 г. Днестровской палеолитической экспедицией ИОН АН УССР. В культурном слое обнаружены различные материалы: кремневые изделия, в том числе нуклеусы, остатки фауны (северный олень, лошадь, зубр), ракушки и др. Среди орудий труда преобладают скребки. Кроме того, были встречены резцы, пластины, острия, наконечники позднесвидерского типа, треугольники и другие предметы.

Комплекс кремневых изделий, а также геологические условия залегания культурного слоя позволяют датировать поселение предтарденуазским временем мезолита. Имеющиеся материалы свидетельствуют о проникновении культуры свидерского облика на Поднестровье, что не является случайным, учитывая наличие свидерских комплексов на территории Румынии, а также на серии мезолитических памятников Крыма.

І. С. ВІНОКУР, М. С. БОРКОВСЬКИЙ

Нові знахідки на трипільських поселеннях Подністров'я

Подністров'я дуже насичене пам'ятками трипільської культури. Особливо добре вивчені вони на Середньому Дністрі, де досліджувалися різні етапи розвитку Трипілья. Досить згадати праці С. М. Бібікова, Т. С. Пассек, К. К. Черниш, Т. Г. Мовши¹ та інших дослідників, щоб

¹³ Е. А. Векилова. Мезолитическая стоянка Сюрень II.—КСИА АН УССР, вып. 7. К., 1957; ії ж. К вопросу о свидерской культуре в Крыму.—КСИА АН СССР, вып. 82. М., 1961.

¹⁴ В. И. Маркевич. Исследования неолита на Среднем Днестре.—КСИА АН СССР, вып. 105. М., 1965; В. Н. Даниленко. Неолит Украины. К., 1969.

¹ С. Н. Бибилов. Раннетрипольское поселение Лука-Врублевская на Днестре.—МИА, № 38. М., 1953; Т. С. Пассек. Периодизация трипольских поселений.—МИА, № 10. М., 1949; К. К. Черниш. Ранньотрипільське поселення Ленківці на Середньому Дністрі. К., 1959; Т. Г. Мовша. Трипільське поховання в с. Цвіклівці.—Археологія, т. XVI. К., 1964, стор. 213—222; ії ж. Скарб прикрас з пізньотрипільського поселення в с. Цвіклівці.—Археологія, т. XVIII. К., 1965, стор. 161—170.