

О. М. ПРИХОДНЮК

## МЕГАЛІТИЧНА КУЛЯСТА АМФОРА З с. ЗАВОК ХМЕЛЬНИЦЬКОЇ ОБЛАСТІ

Волино-Подільська мегалітична культура вивчена ще дуже слабо, оскільки вона представлена лише поховальними пам'ятками, які, не маючи жодних зовнішніх ознак, випадково виявляються під час тих чи інших земляних робіт. В зв'язку з цим становить інтерес мегалітичне

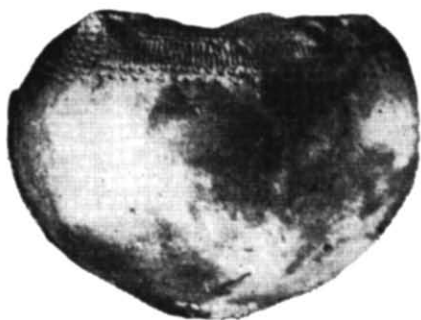


Рис. 1. Амфора з с. Завок.

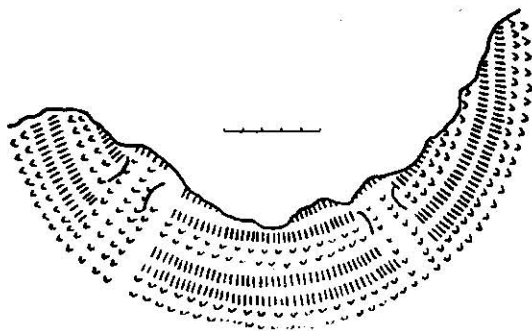


Рис. 2. Розворот орнаменту на амфорі з с. Завок.

поховання, відкрите у 1958 р. під час оранки ґрунту на березі Летичівського озера<sup>1</sup>. Кістяк лежав в кам'яному ящику (склепі) складеному із чотирьох вертикальних плит, накритих зверху ще однією плитою. Поховання супроводжувалось різноманітним інвентарем (сокири, посуд тощо), з якого до Хмельницького обласного краєзнавчого музею була доставлена лише одна посудина — куляста амфора (рис. 1)<sup>2</sup>.

Амфора ліпна, тонкостінна з плоским дном, сірого та від нерівномірного випалу місцями чорного кольору. Вінця і верхня частина тулуба відбиті при відкритті поховання. Висота посудини (без врахування вінця) 19,5 см, діаметр дна — 8,5 см, максимальна ширина тулуба — 24 см. На плічках збереглися два невеличких вушка (їх було три або чотири). Верхня частина тулуба орнаментована горизонтальними рядами прямих і підтрикутних вдавлень (рис. 2). Всередині, приблизно на одну третю висоти посудини стінки злушилися. Можливо, це пояснюється тим, що нижня частина амфори була заповнена рідкою ритуальною їжею, яка в ній довгий час зберігалася.

<sup>1</sup> На північний захід від с. Завок Летичівського району Хмельницької області.

<sup>2</sup> Інв. № 573.

Аналогічні посудини характерні для волинських мегалітичних поховань з трупопокладенням. Вони були відкриті в похованнях № 1, 2 в с. Суемцях на Волині<sup>3</sup>.

Завовкська амфора, за класифікацією І. Ф. Левицького, належить до другого типу першої форми Волино-Подільської мегалітичної кераміки<sup>4</sup>. Для неї характерні кулястий тулуб, невелике плоске денце та прямі вінця невеликого діаметру. Згідно з прийнятою хронологією, амфору можна датувати кінцем III — початком II тисячоліття до н. е.<sup>5</sup>

Цінність завовкської амфори полягає в тому, що в цьому районі пам'ятки Волино-Подільської мегалітичної культури раніше були невідомі. Найближче таке поховання з північного заходу відкрито в с. Лепесівка, на північному сході — в с. Войцехівка на Волині, на південному заході — в с. Чорноводи, на південному сході — в с. Токарівка на Поділлі<sup>6</sup>.

Таким чином, навколо цієї пам'ятки приблизно в радіусі 100 км нам не відоме жодне мегалітичне поховання. Це викликає необхідність проведення в даному районі археологічних робіт по виявленню нових пам'яток Волино-Подільської мегалітичної культури.

О. М. ПРИХОДНЮК

### МЕГАЛИТИЧЕСКАЯ ШАРОВИДНАЯ АМФОРА ИЗ с. ЗАВОВК ХМЕЛЬНИЦКОЙ ОБЛАСТИ

#### Резюме

В 1958 г. близ с. Завовк Летичевского района Хмельницкой области во время вспашки грунта было обнаружено мегалитическое погребение. Среди найденных в погребении предметов особый интерес представляет шаровидная амфора.

Ее можно датировать концом III — началом II тысячелетия до н. э.

В этом районе памятники Волино-Подольской мегалитической культуры ранее были неизвестны.

<sup>3</sup> І. Ф. Левицький. Пам'ятки мегалітичної культури на Волині. — Антропологія, т. II. К., 1929, стор. 196, 197, 209, табл. III, 8, 9; стор. 212, табл. IV, 9.

<sup>4</sup> Там же, стор. 210—211.

<sup>5</sup> І. К. Свешніков. Мегалітичні поховання на Західному Поділлі. Львів, 1957, стор. 20.

<sup>6</sup> Там же, див. карту в кінці тексту.